

**FERRY TERMINAL TURKU**  
**Osallistumis- ja arviointisuunnitelma**

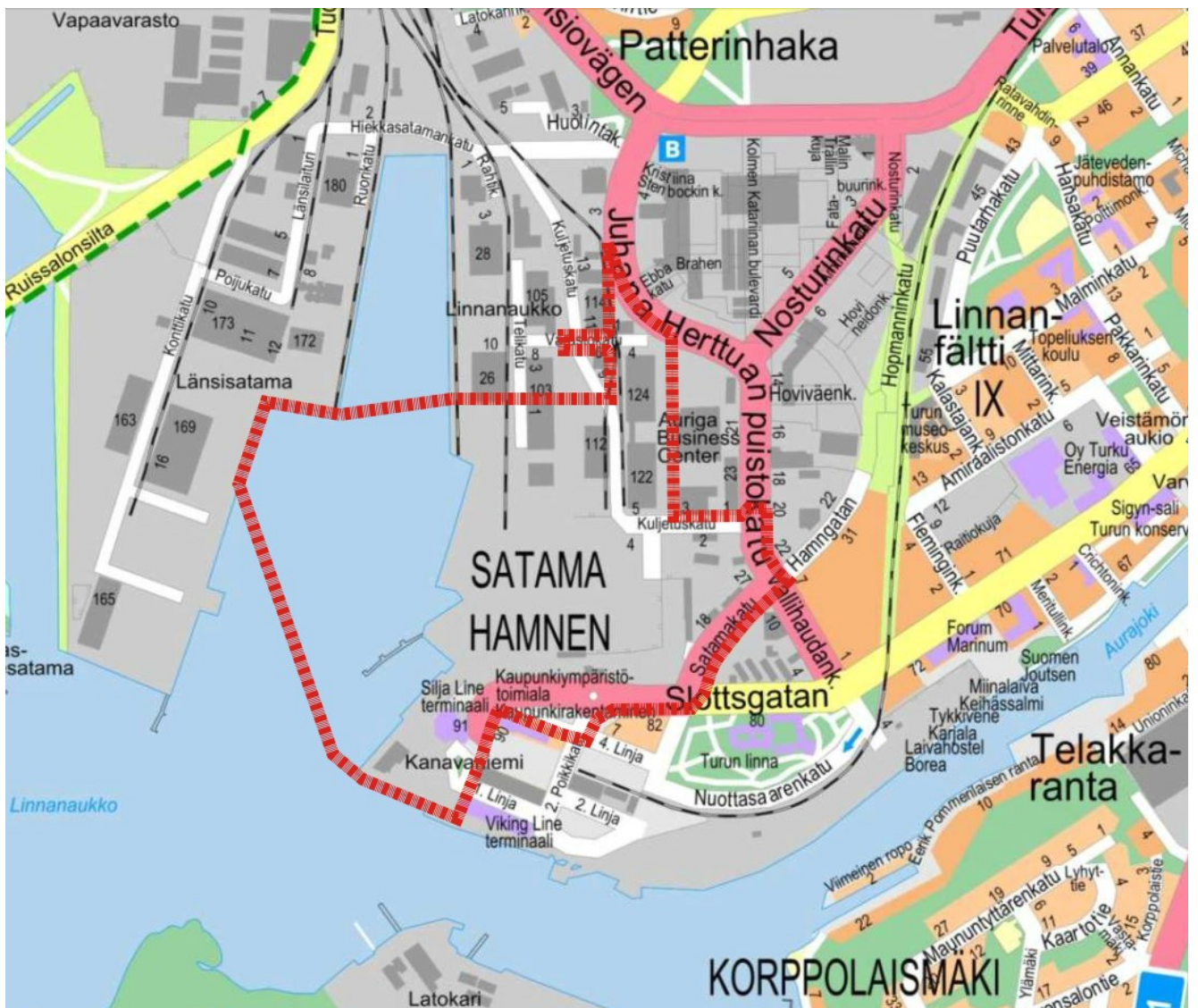
 Diaarinumero: 5661-2019  
 Asemakaavatunnus: 8/2019

**Asemakaavanmuutos**

13.6.2019, muutettu 9.12.2019 ja 5.1.2021

Kaupunginosa: Satama

Osoite: 1. Linja, 2. Poikkikatu, 4. Linja, Juhana Herttuan puistokatu, Kuljetuskatu, Linnankatu, Länsilaituri, Satamakatu, Telikatu, Varastokatu



Kuva 1. Kaava-alueen uusi rajaus (© kaupunkiympäristötoimiala).

**Suunnittelualue**

Asemakaavanmuutos laaditaan Satama kaupunginosaan. Kaavanmuutosalueeseen kuuluvat suuri osa sataman itäisestä alueesta, kortteli 5 (Juhana Herttuan puistokatu 25–27 / Satamakatu 18), ka-

peat kaistaleet korttelista 4 (makasiinikorttelin pysäköintialue) ja Juhana Herttuan puistosta, osa Linnankeskusalueesta, Kuljetuskatu sekä osia muista nykyisen asemakaavan katualueista. Suunnittelun rajausta esitetään kuvassa 1. Rajausta saattaa tarkentua kaavan valmistelun edetessä.

Kaavanmuutosaluetta pienennetään suhteessa aikaisempaan, 13.6.2019 päivättyyn ja 9.12.2019 muutettuun osallistumis- ja arviointisuunnitelmaan. Alueesta poistetaan Vapaavarasto, suuri osa liikenne- ja satama-alueista sekä osa vesialueesta. Syynä kaavanmuutosalueen pienentämiseen on, että matkustajasatama ja sen lähiympäristö muodostavat uusimmissa suunnitelmissa oman kokonaisuutensa, jonka toteuttaminen ei edellytä kaavanmuutosta muilla alueilla. Siksi on tarkoituksenmukaista kaavoittaa ne omana erillisenä asemakaavanmuutoksenaan.

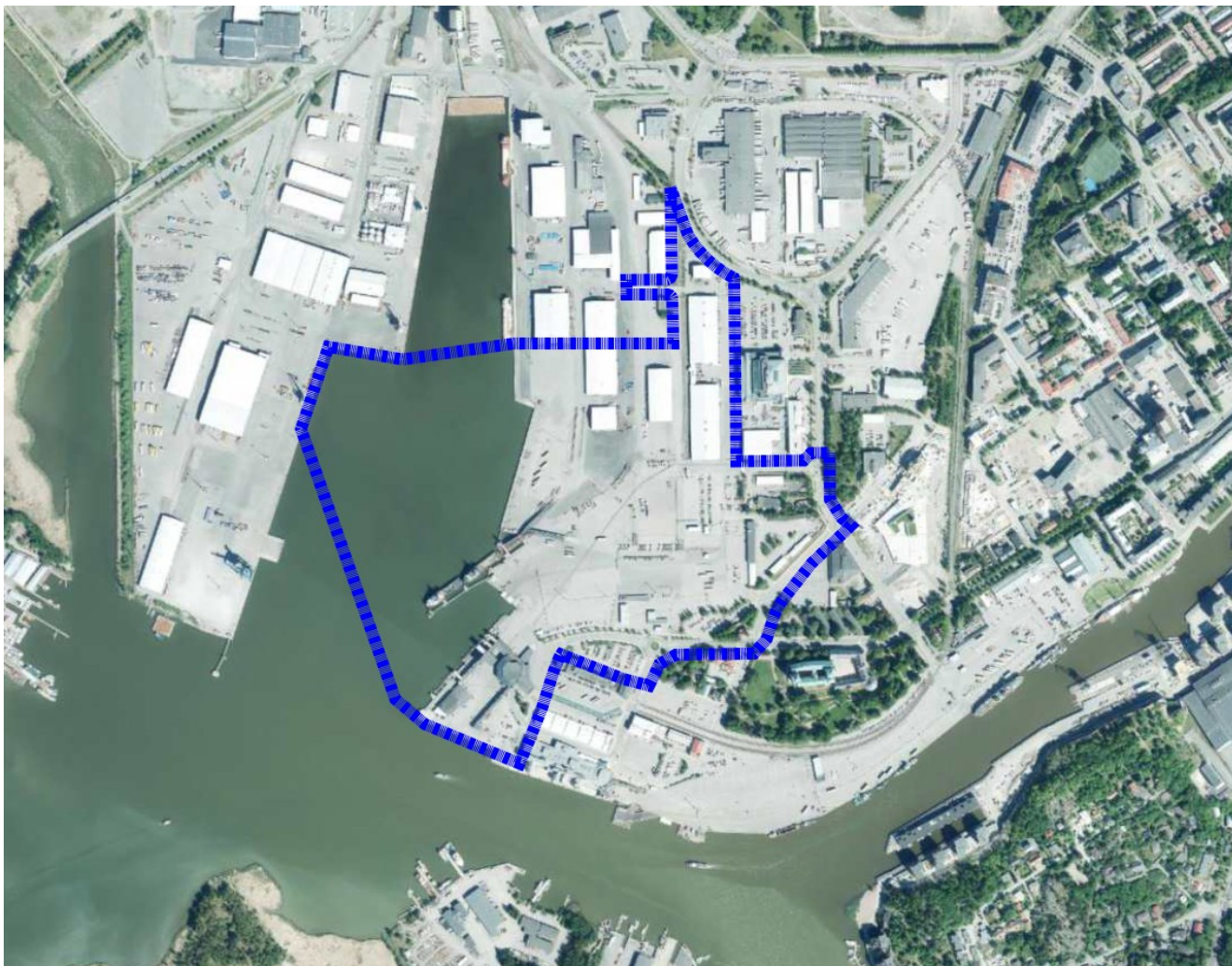
Kaava-alueen itä- ja kaakkoisosan rajausta muutetaan muun muassa lisäämällä kaavanmuutosalueeseen Kuljetuskatu, katualueita Juhana Herttuan puistokadulta ja Satamakadulta sekä kapea siivu Satamakadun ja Vallihaudankadun väliin jäävästä makasiinien korttelista. Tarkoituksena on mahdollistaa Satamakadun laajentaminen ja sataman liikenteen ja pysäköinnin järjestäminen sekä muuttaa katualueen istutusmerkintöjä.

Kaavanmuutosalueella sijaitsee satamaan liittyviä toimintoja: Tallink Silja Oy:n laivaterminaali sekä varasto- ja toimistorakennuksia. Alueen lähellä sijaitsevat Viking Line Ab:n laivaterminaali ja Turun linna. Satama on aidattu kansainvälisen ISPS-turvallisuuskoodin vuoksi.

Turun linnaa ympäröivät valtakunnallisesti merkittävä rakennettu kulttuuriympäristö ja maakuntakaavan valtakunnallisesti arvokas maisema-alue, jotka ulottuvat osittain kaavanmuutosalueelle. Toinen lähialueen kulttuurihistoriallisesti merkittävä kohde on Ruissalo, joka sekin muodostaa valtakunnallisesti merkittävän rakennetun kulttuuriympäristön. Valtaosa Ruissalosta on Natura 2000 -verkoston luonnonsuojelualuetta ja Turun kansallista kaupunkipuistoa. Ruissalo kuuluu valtakunnallisesti arvokkaaseen maisema-alueeseen ja maakuntakaavan valtakunnallisesti arvokkaaseen maisema-alueeseen. Lisäksi kaavanmuutosalueen lähellä on kolmas valtakunnallisesti merkittävä rakennettu kulttuuriympäristö: Aurajokisuun satama-, telakka- ja teollisuusalue.

Kaavanmuutosalueen omistaa Turun kaupunki, mutta suurin osa siitä on vuokrattu muiden tahojen käyttöön, muun muassa Turun Satama Oy:lle.

Vuonna 2020 järjestettiin kansainvälinen ideakilpailu Linnanniemen alueen suunnittelusta. Tarkoituksena oli löytää Turun linnan ympäristön ja Aurajokisuun länsirannan aluetta koskevia monipuolisia kehittämisehdotuksia sekä kattava kokonaisidea, jonka pohjalta voidaan määrittää kaupunkikuvallisia ja sisällöllisiä tavoitteita jatkotoimenpiteille. Kilpailualue sijaitsi Ferry Terminal Turku -kaavanmuutosalueen eteläpuolella, ja siihen kuului myös osia kaavanmuutosalueesta. Kilpailun voitti arkkitehtitoimisto After Partyn ja Sitowisen ehdotus nimeltä "Kolme palaa", jossa alueelle esitetään muun muassa puisto, palvelu-, liike- ja työtiloja, asuntoja sekä Historian ja tulevaisuuden museo.



Kuva 2. Ilmakuva vuodelta 2018 (© kaupunkiympäristötoimiala ja Terratec Oy). Kaavanmuutosalue on rajattu sinisellä.

## Asemakaavanmuutoksen tavoitteet

Asemakaavanmuutoksen tavoitteena on kaupungin strategisten tavoitteiden mukaisesti, että satama-alueen toiminta kehittyy osana kehittyvää merellistä Turkuja ja että uusi satamaterminaali osaltaan vahvistaa Turun logistista asemaa. Satamaterminaali kytkeytyy osaksi kansainvälistä TEN-T-liikenneverkkoa.

Kaavanmuutoksella mahdollistetaan uuden satamaterminaalin ja sen tarvitsemien rakennuksien, liikenneyhteyksien ja pysäköintijärjestelyjen toteuttaminen. Tavoitteena on uusien ratkaisujen saavuttaminen kustannushyötyjä ja tehostaa laivaliikenteen toimintaa. Lisäksi uuden terminaalin toteutus tarjoaa luontevan mahdollisuuden ajanmukaiseen turvallisuuden kehittämiseen. Päämääränä on, että uusi terminaali liikenneyhteyksineen on käytössä vuonna 2025.

Schauman Arkkitehdit Oy on laatinut esiselvitysvaiheessa Turun Satama Oy:lle alustavia suunnitelmia uudesta satamaterminaalista, sataman kenttäalueista ja katu-yhteyksistä. Turun Satama Oy:n hallitus päätti 10.6.2019, että matkustajaterminaali-alueen osalta siirrytään hankesuunnitteluvaiheeseen. Satamaterminaalissa on kaksi laivapaikkaa. Tällä hetkellä kaavanmuutoksen tavoitteet perustuvat 26.10.2020 päivättyyn Ramboll Finland Oy:n liikennesuunnittelumuunnokseen (kuva 4), jossa laivaterminaalin liikennealueelle ajetaan Juhana Herttuan puistokadulta.

Lähtökohtana on, että varmistetaan sujuvat liikennejärjestelyt ja että terminaali on helposti saavutettavissa kaikilla liikennemuodoilla. Huomiota kiinnitetään erityisesti liikennehuippuihin: liikenne on lyhyen aikaa vilkkaimmillaan aamulla ja illalla, kun laivat saapuvat ja lähtevät. Kaavanmuutoksen tavoitteisiin

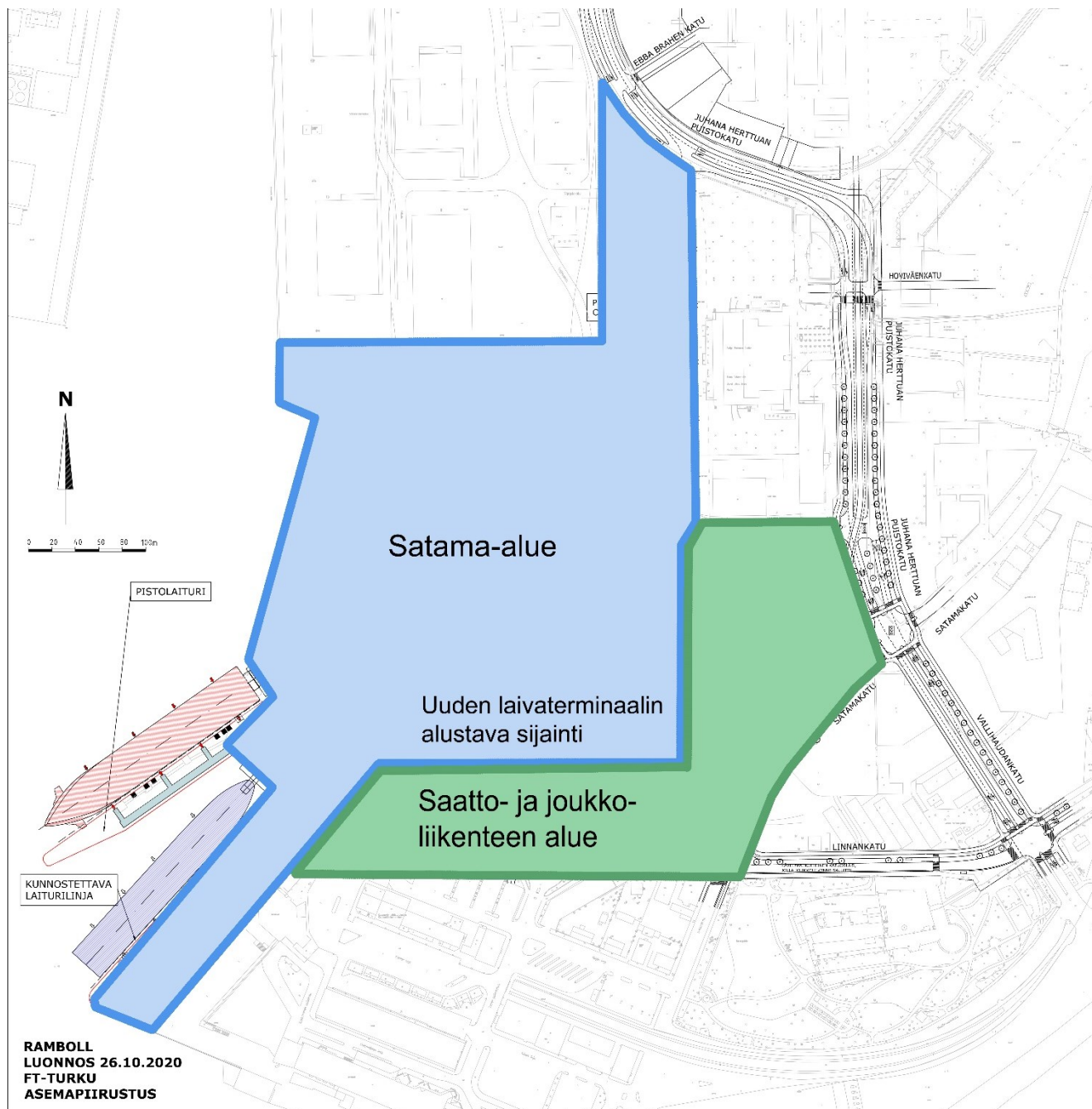
kuuluvat liikenneyhteyksien selkeyttäminen ja sujuvoittaminen, liikenneturvallisuuden parantaminen sekä laivaan kulkevan matkustaja- ja rahtiliikenteen eriyttäminen muusta saatto- ja saapumisliikenteestä. On oleellista kasvattaa kestävien liikkumismuotojen kulkutapaosuutta myös ilmastotavoitteiden saavuttamiseksi.

Satama-alueen kehittämisellä tavoitellaan maankäytön muutoksia siten, että sataman toiminnan tehostuessa vapautuu uusia kiinnostavia alueita kaupunkikehitykseen etenkin Turun linnan ja Aurajoen väliseltä alueelta, mutta myös laajemmin Turun linnan ympäristössä. Tavoitteena on lisäksi, että kaavanmuutos ei estä kaupunkikehittämistä kaava-alueen pohjoispuolella Linnanaukon rannalla. Aurajokirannassa ja sataman suulla vapautuvien alueiden tulevaan käyttöön ei tässä asemakaavanmuutoksessa oteta kantaa, vaan niiden kehittäminen toteutetaan erillisinä kaupungin omina strategisina hankkeina, joille asetetaan erikseen tavoitteet.

Kaavanmuutosta valmisteltaessa huomioidaan kulttuurihistorialliset ja maisemalliset arvot erityisesti Turun linnan ympäristössä sekä Ruissalon Natura 2000 - ja luonnonsuojelualueet.



Kuva 3. Visio Kanavaniemen terminaalialueen tulevaisuudesta (Schauman Arkkitehdit Oy, 17.8.2018).



Kuva 4. Uusi luonnos kaavanmuutosalueen maankäytöstä. Kuva on kaupunkiympäristötoimialan kaavoituksessa muokattu versio Ramboll Finland Oy:n piirroksesta (26.10.2020), jonka lähtökohtana on käytetty WSP Finland Oy:n vuonna 2020 laatimaa liikenteen ja liikkumisen yleissuunnitelmaa.

## Aloite

Asemakaavanmuutos laaditaan Turun kaupungin aloitteesta. Kaupunki on tehnyt satama-alueen ja siihen liittyvien liikennejärjestelyjen kehittämiseksi kaksi aiesopimusta Turun Satama Oy:n, Viking Line Abp:n ja Tallink Silja Oy:n kanssa. Kaupunginhallitus hyväksyi sopimukset 20.8.2018 § 313 ja 17.12.2018 § 525. Aiesopimuksissa määriteltiin kehittämisen tavoitteita, aikataulua ja menettelytapoja sekä yhteistyön järjestämistä. Osapuolet sitoutuivat myötävaikuttamaan siihen, että kehittämisjärjestelyt etenevät. Aiesopimusta on tarkoitus jatkaa.

## **Kaavatilanne**

### **Maakuntakaava**

Alueen maankäyttöä ohjaavat Turun kaupunkiseudun maakuntakaava (vahvistettu ympäristöministeriössä 23.8.2004) sekä Varsinais-Suomen taajamien, maankäytön, palveluiden ja liikenteen vaihemaakuntakaava (hyväksytty maakuntavaltuustossa 11.6.2018). Kaavanmuutosalue on vaihemaakuntakaavassa suureksi osaksi satama-alue (LS). Kaavanmuutosalueen itäreuna on keskustatoimintojen alue (C). Alue kuuluu osittain kaupunkikehittämisen kohdealueeseen sekä teollisuuden ja logistiikan kehittämisen kohdealueeseen.

Vaihemaakuntakaavaan on merkitty alueelle johtavat nykyiset rautatiet. Juhana Herttuan puistokatu on osoitettu yhdystieksi tai -kaduksi sekä ulkoilureitiksi.

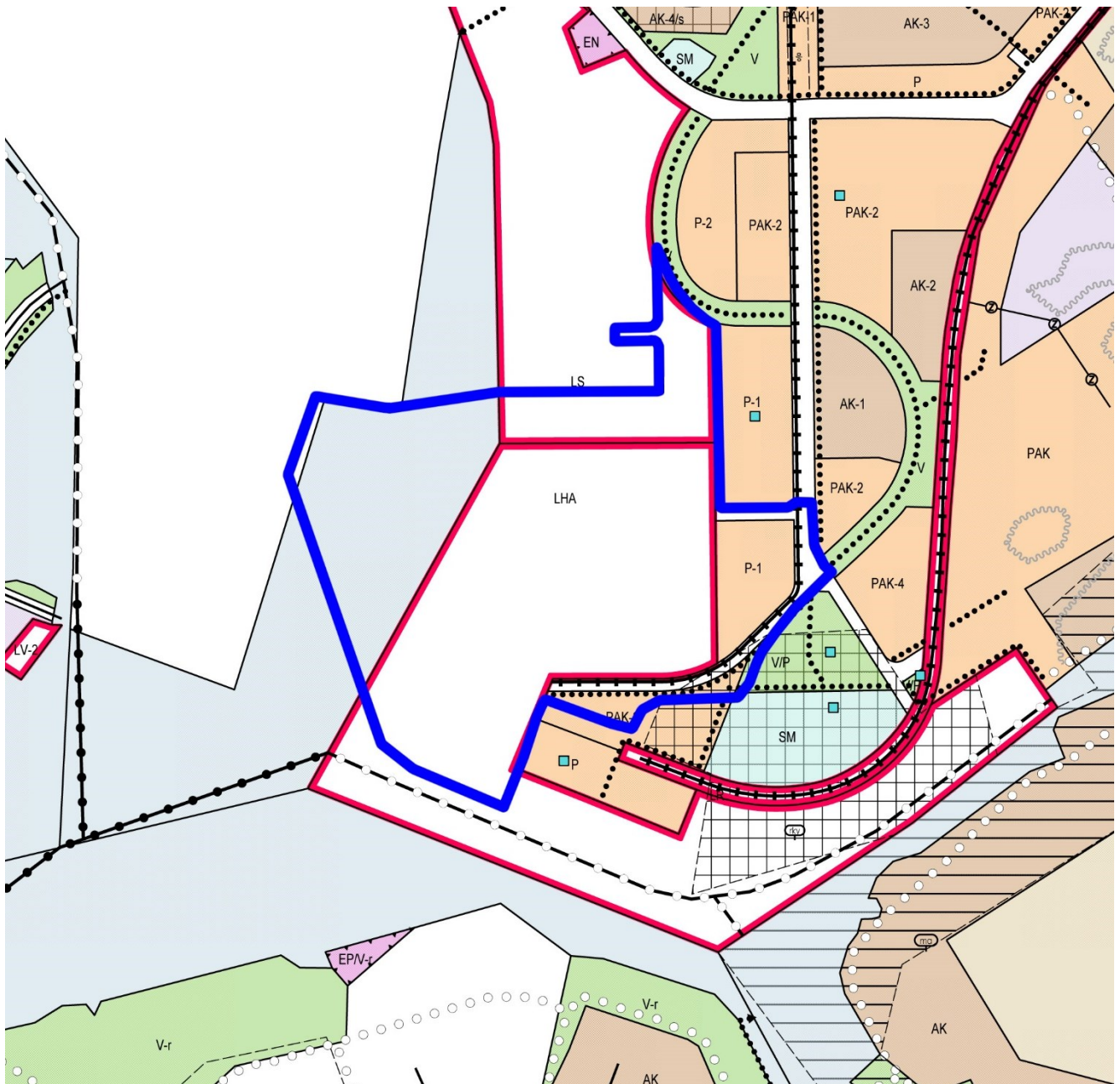
Turun linnan ympäristö kuuluu Turun kaupunkiseudun maakuntakaavassa kulttuuriympäristön tai maiseman kannalta tärkeään alueeseen. Se on maakuntakaavan valtakunnallisesti arvokasta maisema-alueita. Linna ympäristöineen on merkitty maakuntakaavassa myös suojeltavaksi rakennetun ympäristön aluekokonaisuudeksi.

### **Yleiskaava**

Maankäytön suunnittelua alueella ohjaavat Linnakaupungin osayleiskaava (tullut voimaan 25.2.2012) ja Turun yleiskaava 2020 (tullut voimaan 29.5.2004). Yleiskaavan tarkistus on käynnissä. Linnakaupungin osayleiskaava on voimassa suurimmassa osassa kaavanmuutosaluetta ja Turun yleiskaava 2020 osassa vesialuetta. Kaavanmuutosalueen länsireunalla on pieni yleiskaavaton alue.

Alueen yleiskaavoitetut osat on osoitettu enimmäkseen henkilöliikenteen terminaalialueeksi (LHA) ja satama-alueeksi (LS). Kortteli 5 (Juhana Herttuan puistokatu 25–27 / Satamakatu 18) on palvelujen ja hallinnon aluetta (P-1). Kaavanmuutosalueeseen kuuluvat myös pienet osuudet työpaikkojen, palveluiden ja asumisen alueesta (PAK-3) sekä Juhana Herttuan puistokadusta, joka on merkitty virkistysalueeksi (V) ja kevyen liikenteen pääreitiksi (musta palloviiva). Alueen kaakkoisosaan sisältyvät Turun linnan lähellä kapeat kaistaleet muinaismuistoaluetta (SM), valtakunnallisesti merkittävää rakennettua kulttuuriympäristöä (musta ruudukko) sekä virkistys- ja palvelujen aluetta (V/P). Juhana Herttuan puistokadulle, Satamakadulle ja Linnankadulle on merkitty kevyen liikenteen pääreitti ja aluevaraus pikaraitiotielle.

Kaupunkiympäristölautakunta käsitteli 1.12.2020 (§ 430) yleiskaavan 2029 ehdotusta (30.6.2020, muutettu lausuntojen perusteella 22.10.2020) ja päätti palauttaa sen uudelleen valmisteltavaksi. Yleiskaavaehdotuksessa valtaosa kaavanmuutosalueesta on osoitettu satama-alueeksi (LS). Kaavanmuutosalueeseen sisältyy myös keskustatoimintojen aluetta (C) sekä pieni osa palvelujen, hallinnon ja kaupan aluetta (P). Kaikki kaavanmuutosalueen maalla olevat osat kuuluvat tiivistyvään kestävä kaupunkirakenteen vyöhykkeeseen. Suurin osa kaavanmuutosalueesta kuuluu tuotantotoiminnan ja logistiikan vyöhykkeeseen. Juhana Herttuan puistokadulle ja Satamakadulle on merkitty joukkoliikenteen laatukäytävä.



Kuva 5. Ote ajantasaysleiskaavasta. Suunnittelualueen sijainti on rajattu sinisellä.

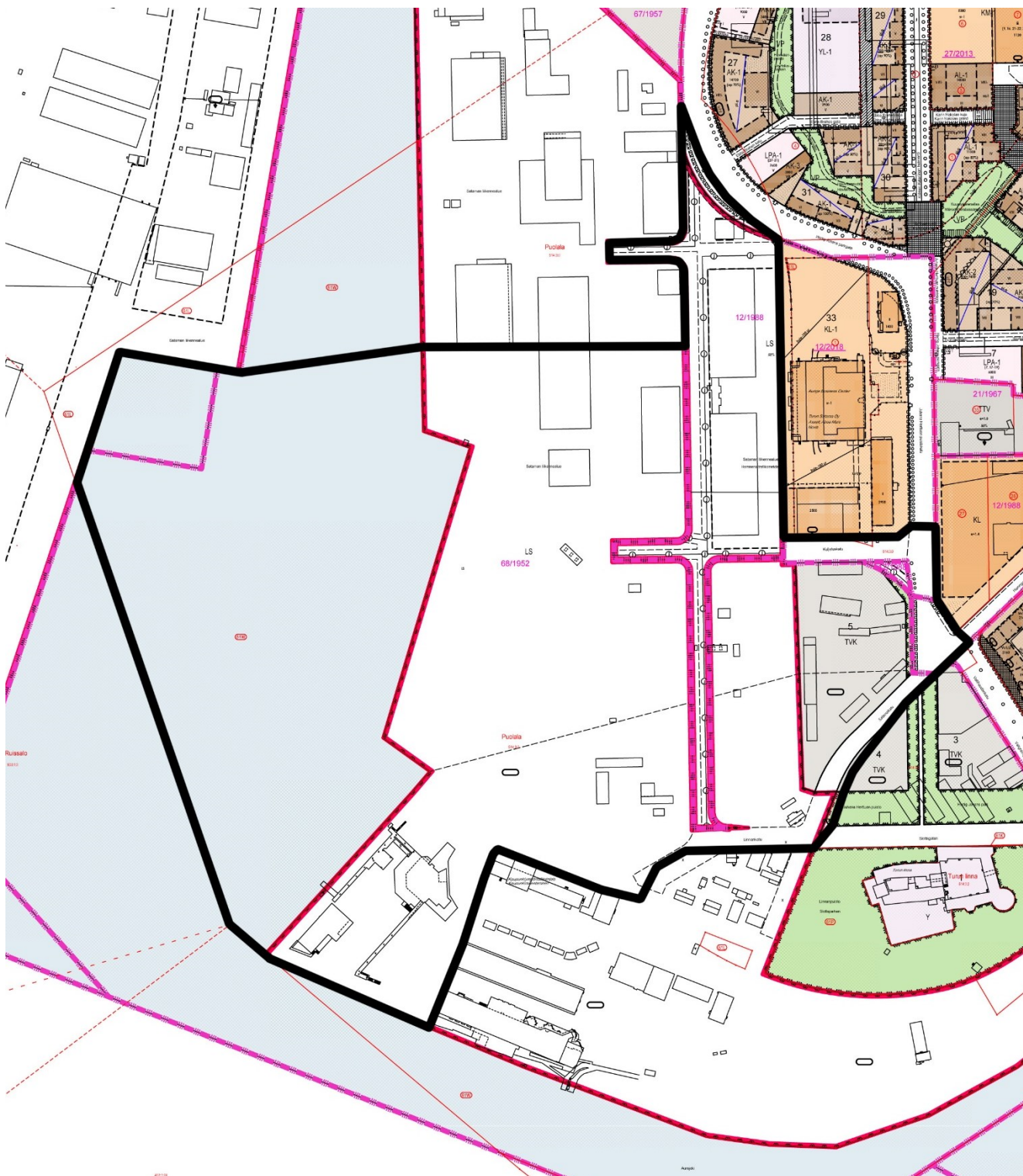
### Asemakaava

Kaavanmuutosalueen asemakaavat ovat 1950–2010 -luvulta. Suuri osa alueesta on merkitty asemakaavassa liikennealueeksi, jota saadaan käyttää ainoastaan satamaliikenteeseen ja siihen liittyviin tarkoituksiin, sekä satama-alueeksi, jonne saa rakentaa satamatoimintoihin liittyviä teollisuus- ja varastorakennuksia. Turun linnan lähellä rakennusten suurin sallittu harjakorkeus on +13,46 m 0-tasosta lukien.

Kortteli 5 (Juhana Herttuan puistokatu 25–27 / Satamakatu 18) on asemakaavassa teollisuus- ja varastokortteli. Rakentamiseen saa käyttää enintään puolet tontin alasta. Rakennusten enimmäiskorkeus on korttelin pohjoisosassa 18 m ja eteläosassa 13,46 m.

Makasiinien korttelissa kaavanmuutosalueeseen liitettävät korttelin osat on osoitettu puistoksi sekä teollisuus- ja varastokortteliksi.

Kaavanmuutosalueen itäosaan on merkitty aluevarauksia viemärijohdoille.



Kuva 6. Ote ajantasa-asemakaavasta. Kaavanmuutosalue on rajattu mustalla viivalla.

## Laadittavat selvitykset ja arvioitavat vaikutukset

Kaupunkiympäristötoimialan kaavoitus ja muut asiantuntijat arvioivat kaavan valmistelun yhteydessä kaavan toteuttamisen merkittävät vaikutukset mm. rakennettuun ympäristöön (yhdyskuntarakentamiseen, kaupunkikuvaan, kulttuuriympäristöön, liikenteen järjestämiseen), luonnonympäristöön, elinkeinoelämään ja yhdyskuntatalouteen. Kaavaa valmisteltaessa on tehty liikenteen ja liikkumisen yleissuunnitelma (WSP Finland Oy 2020) sekä meluselvitys (Promethor Oy 2020). Lisäksi arvioidaan, mikä olisi sopiva korkeus uudelle terminaalille. Tarvittavien selvitysten määrä ja laajuus tarkentuu kaavatyön aikana.



## **Suunnittelualan yleiset alueet**

Suunnittelualan yleisten alueiden, kuten katujen ja puistojen, toteuttaminen tai muuttaminen vaatii omat suunnitelmansa. Yleisten alueiden suunnittelu ja suunnitelmien hyväksyminen ei kuitenkaan tapahdu suoraan kaavan yhteydessä, vaan ne ovat omia prosessejaan, joista ilmoitetaan näiden hankkeiden osallisille erikseen.

## Kaavan valmistelu ja osalliset

Kaavaa valmistellaan vaikutuksiltaan merkittävänä, ja sen hyväksyy kaupunginvaltuusto.

Osallisia kaavan valmistelussa ovat alueen maanomistajat ja ne, joiden asumiseen, työntekoon ja muihin oloihin kaava saattaa huomattavasti vaikuttaa, sekä viranomaiset ja yhteisöt, joiden toimialaa suunnittelussa käsitellään. Tämän hankkeen osalta **osallisiksi** on arvioitu seuraavat tahot:

- Suunnittelualueen ja sen lähiympäristön maanomistajat ja maanvuokralaiset, käyttäjät, asukkaat ja yritykset (muun muassa Turun Satama Oy, Tallink Silja Oy ja Viking Line Abp sekä muut satama-alueen toimijat).
- Kansalaisjärjestöt: Turkuseura ry, Kiinteistöliitto Varsinais-Suomi ry, Keskikaupunkiseura Toispual jokke ry, Ruissaloyhdistys ry, Turun luonnonsuojeluyhdistys ry, Turun Lintutieteellinen Yhdistys ry.
- Viranomaiset, kaupungin hallintokunnat ja muut organisaatiot: Nuorisovaltuusto, Vammaisneuvosto, Turku Energia Sähköverkot Oy, Turku Energia Lämpö Oy, Telia Finland Oyj, Vapaa-aikatoimialan Museopalvelut (Turun Museokeskus), Turun Vesihuolto Oy, Varsinais-Suomen aluepelastuslaitos / riskienhallinnan palvelualue, Varsinais-Suomen elinkeino-, liikenne- ja ympäristökeskus / Ympäristö ja luonnonvarat ja Liikenne ja infrastruktuuri, Varsinais-Suomen liitto, VR, Väylävirasto, Traficom, Matkahuolto, Taksiliitto, Kauppakamari, Kuntec Infra, Destia, Entti, Konsernihallinnon kaupunkikehitysryhmä sekä Kaupunkiympäristötoimialan kaupunkisuunnittelu ja maaomaisuus, kaupunkirakentaminen, luvat ja valvonta, paikkatieto ja kaupunkimittaus sekä seudullinen joukkoliikenne.

### Aloitusvaihe

- Kaavatyö käynnistyi, kun kaupunkiympäristölautakunta hyväksyi asemakaavanmuutoksen tavoitteet 18.6.2019 § 284 ja merkitsi osallistumis- ja arviointisuunnitelman tiedoksi. Kaavanmuutos on edelleen aloitusvaiheessa, koska tavoitteita ja aluerajausta on tarkistettu. Kaupunkiympäristölautakunta hyväksyi tavoitteiden muutokset 19.1.2021 ja merkitsi tiedoksi uuden, 5.1.2021 muutetun osallistumis- ja arviointisuunnitelman.
- Vireille tulosta on tiedotettu vuoden 2019 kaavoituskatsauksessa. Siitä ilmoitettiin myös kuulutuksella.
- Osallistumis- ja arviointisuunnitelma lähetetään osallisille.
- Kaavahankkeeseen vaikuttavia tietoja ja lähtökohtia on tärkeä saada osallisilta heti hankkeen alkuvaiheessa. Näitä mielipiteitä toivotaan esitettävän **15.4.2021 mennessä**. Asemakaavanmuutoksen valmistelussa huomioidaan myös ne mielipiteet, jotka on esitetty Ferry Terminal Turku -kaavanmuutoksen aikaisempien osallistumis- ja arviointisuunnitelmien perusteella.

### Luonnosvaihe

- Valmistellaan kaavaluonnos kaupunkiympäristölautakunnan hyväksyttäväksi. Tavoitteena on, että luonnos valmistuu vuoden 2021 alkupuolella.

### Ehdotusvaihe

- Hyväksytyn luonnoksen perusteella laaditaan kaavaehdotus.
- Kaavaehdotus asetetaan julkisesti nähtäville 30 päivän ajaksi, jona aikana kaavaehdotuksesta voi tehdä muistutuksen. Kaupunki laatii perustellut vastineet annettuihin muistutuksiin. Nähtävillä olosta julkaistaan kuulutus. Kaavaehdotus on nähtävänä Turku-Pisteessä ja internetissä (ks. yhteystiedot asiakirjan lopussa).
- Samaan aikaan nähtävillä olon kanssa kaavaehdotuksesta pyydetään viranomaislausunnot.
- Valmistellaan kaavaehdotus kaupunkiympäristölautakunnan hyväksyttäväksi.
- Tavoitteellinen nähtävilläolo- ja lausuntoaika on vuonna 2021.

## Hyväksyminen

- Kaupunginvaltuusto päättää asemakaavan hyväksymisestä. Tavoitteellinen hyväksymisaika on vuonna 2021.
- Päätöksestä lähetetään kirje viranomaisille ja niille muistutuksen tekijöille, jotka ovat ilmoittaneet osoitteensa.
- Kaupunginvaltuuston päätökseen on mahdollisuus hakea muutosta 30 päivän kuluessa Turun hallinto-oikeudelta.
- Kaavan voimaantulosta ilmoitetaan kuulutuksella.

## Tiedonsaanti ja osallistuminen kaavan valmisteluun

Parhaiten tiedonkulku toimii kaavan valmistelijan kautta. Jos haluatte esimerkiksi keskustella kaavahankkeesta tai tiedustella siitä jotain, voitte soittaa valmistelijalle tai lähettää hänelle sähköpostia.

Jos haluatte jättää kaavahankkeesta kirjallisen mielipiteen tai muistutuksen, se tulisi mieluiten lähettää kaupunkisuunnittelun yleisosoitteisiin (ks. yhteystiedot asiakirjan lopussa). Mielipiteitä voitte esittää koko kaavaprosessin ajan, mutta muistutuksia voi jättää vain kaavaehdotuksen ollessa nähtävillä. Mielipiteet ja muistutukset voi esittää vapaamuotoisesti, mutta kaavoituksen alkuvaiheessa voitte halutessanne hyödyntää myös tämän osallistumis- ja arviointisuunnitelman lopussa olevaa mielipidelmaketta. Kirjeitse tai sähköpostitse jätettyjen mielipiteiden ja muistutusten yhteydessä pyydämme aina mainitsemaan joko diaarinumeron 5661-2019, asemakaavatunnuksen 8/2019 tai työnimen Ferry Terminal Turku. Huomioitthän, että mielipiteet ja muistutukset ovat julkisia.

Kaavan etenemistä ja siihen liittyvää päätöksentekoa on mahdollista seurata internetissä (ks. tarkemmat tiedot yhteystiedoista). Osaan kaava-asiakirjoista voi käydä tutustumassa myös Kaupunkiympäristötoimialan asiakaspalvelussa Turku-Pisteessä (Puolalankatu 5, 1. krs), esimerkiksi kaavaehdotuksen nähtävillä olon aikana. Asiakaspalveluun on mahdollista jättää mielipiteitä ja muistutuksia vaihtoehtona postittamiselle.

Tätä osallistumis- ja arviointisuunnitelmaa päivitetään tarvittaessa. Viimeisin versio on saatavissa valmistelijalta tai internetistä kaavahaun kautta.

## Yhteystiedot

### Kaavan valmistelija

Kaupunkiympäristötoimiala / Kaavoitus  
kaavoitusarkkitehti Satu Tiainen  
puhelin 040-168 4810  
etunimi.sukunimi(at)turku.fi

### Kuulutukset

Kaavahankkeen julkisesta nähtävillä olosta ja kaavan voimaantulosta tiedotetaan kuulutuksella kaupungin ilmoitustaululla (Puolalankatu 5), Turun Sanomissa, Åbo Underrättelserissä ja internetissä osoitteessa [www.turku.fi/kuulutukset](http://www.turku.fi/kuulutukset).

### Kaavahaku

Hankkeen etenemistä voi seurata internetistä osoitteessa [www.turku.fi/kaavahaku](http://www.turku.fi/kaavahaku). Valitsemalla aukeavalta sivulta kohdan ”Vireillä eli valmistelussa olevat asemakaavat” ja syöttämällä hakukenttään kaavan työnimen Ferry Terminal Turku tai diaarinumeron 5661-2019, saa hankkeen näkyviin. Klikkaamalla otsikkoa avautuu hankkeen yksityiskohtaiset tiedot. Kaupunkiympäristölautakunnan sekä kaupunginhallituksen ja kaupunginvaltuuston pöytäkirjoja voi lukea osoitteessa [www.turku.fi/paatoksenteko](http://www.turku.fi/paatoksenteko).

**Käyntiosoite ja asiakaspalvelu**

Turku-Piste  
Puolalankatu 5, 1. krs  
Aukioloajat: ma-pe 9.00–12.00  
puhelin: (02) 2624 300  
sähköposti: kaupunkisuunnittelu(at)turku.fi

**Postiosoite**

Kaupunkiympäristötoimiala  
Kaupunkisuunnittelu ja maaomaisuus  
Kaavoitus  
Puolalankatu 5  
PL 355, 20101 Turku



**FERRY TERMINAL TURKU**  
**Mielipide kaavan valmistelusta**

Diaarinumero: 5661-2019  
 Asemakaavatunnus: 8/2019

**Asemakaavanmuutos**

13.6.2019, muutettu 9.12.2019 ja 5.1.2021

Kaupunginosa: Satama

Osoite: 1. Linja, 2. Poikkikatu, 4. Linja, Juhana Herttuan puistokatu, Kuljetuskatu, Linnankatu, Länsilaituri, Satamakatu, Telikatu, Varastokatu

Mielipidelmake pyydetään lähettämään **15.4.2021 mennessä** osoitteeseen: Kaupunkiympäristötoimiala, Kaupunkisuunnittelu ja maaomaisuus, kaavoitus, Puolalankatu 5, PL 355, 20101 Turku

---

---

---

---

---

---

---

---

---

---

---

---

---

---

---

---

---

---

---

---

---

---

---

voitte jatkaa paperin toiselle puolelle

aika ja paikka

---

nimi ja osoite  
 (tekstaten)

---