

**Vammaispalvelut:
Asumisyksiköt sekä päivä- ja toimintakeskustoiminnan laajentami-
nen**

5.4.2017

Sisällys

1	YHDYSHENKILÖT	3
2	NYKYTILANNE	4
2.1	NYKYINEN TOIMINTA.....	4
2.1.1	Vammaispalvelut ja Paletti (palveluja erityistä tukea tarvitseville).....	4
2.1.2	Asumispalvelut.....	5
2.1.3	Toiminta- ja päiväkeskukset.....	6
2.1.4	Vammaisten lasten iltapäivätoiminta.....	6
2.2	NYKYISET TOIMITILAT JA NIIDEN PUUTTEET.....	7
2.2.1	Vammaispalvelut ja Paletti (palvelua erityistä tukea tarvitseville).....	8
2.2.2	Asumispalvelut.....	9
2.2.3	Toiminta- ja päiväkeskukset.....	9
2.2.4	Vammaisten lasten iltapäivätoiminta.....	10
3	TOIMINNAN MUUTOS JA SEN SEURAUKSET	10
3.1	VAMMAISPALVELUN YKSIKKÖ JA PALETTI.....	11
3.2	ASUMISPALVELUT.....	11
3.3	LYHYTAIKAISHOITO.....	12
3.4	PÄIVÄTOIMINTA.....	12
3.5	VAMMAISTEN LASTEN ILTAPÄIVÄTOIMINTA.....	13
4	VAMMAISPALVELUYKSIKKÄ JA PALETTI	13
4.1	TULEVIEN TILOJEN VAATIMUKSET.....	13
4.2	TARPEEN RATKAISU.....	13
5	LYHYTAIKAISHOITO JA ASUMISYKSIKKÖ	14
5.1	TULEVIEN TILOJEN VAATIMUKSET.....	14
5.1.1	Koskikodin korvaavat tilat.....	14
5.1.2	Ruusukujan palveluasuntojen korvaavat tilat.....	16
5.2	TARPEEN RATKAISU.....	16
5.2.1	Katariinan palvelutalo.....	16
5.2.2	Hövelin palvelutalo.....	17
5.2.3	Mäntymäen sairaala-alue.....	18
5.2.4	Ostopalvelu.....	19
6	PÄIVÄ- JA TOIMINTAKESKUKSET	19
6.1	TULEVIEN TILOJEN VAATIMUKSET.....	19
6.2	TARPEEN RATKAISU.....	21
6.2.1	Kuralankatu 2, Kulkurin valssin 1. kerros.....	21
6.2.2	Toivolankadun toimintakeskuksen laajentaminen.....	21
6.2.3	Kärsämäentie 10.....	22
6.2.4	Ostopalvelu.....	23
7	TALOUDELLISET VAIKUTUKSET	23
7.1	LYHYTAIKAISHOITO.....	23
7.2	PÄIVÄ- JA TOIMINTAKESKUKSET.....	24
7.2.1	Toivolankadun toimintakeskus.....	24
7.3	OSTOPALVELUT.....	24
7.4	HANKKEIDEN KOKONAISVAIKUTUS HYVINVOINTITOIMIALALLE TILOJEN NÄKÖKULMASTA ..	25
8	YHTEENVETO	25

TILATARVESELVITYS

Hyvinvointitoimiala esitti Strateginen tilojen ohjaus -vastuualueelle Vammaispalveluiden asumisyksiköiden perustamiseksi sekä päivä- ja toimintakeskustoiminnan laajentamiseksi tarveselvityksen käynnistämistä. Perusteluina tarveselvityksen käynnistämiseksi oli se, että valtioneuvosto on antanut periaatepäätöksen, että kehitysvammaisten henkilöiden laitosasumisen tulee purkaa 2020 mennessä. Laitospaikkojen purkaminen toteutetaan osittain yhteistyössä KTO:n ja Turun palvelutilat Oy:n kanssa siten, että Paaskunnankadulle (Paaskunnan asumisyksikkö) on perustettu ja Suksikujalle (Rokkikoti) perustetaan uudet asumisyksiköt, joita KTO ylläpitää. Kohteet ovat uudiskohteita ja niihin on Asumisen rahoitus- ja kehittämiskeskus (ARA) myöntänyt investointiavustuksen ja korkotukilainan. Tämän lisäksi oli alun perin tarkoitus perustaa esimerkiksi uusi asumisyksikkö joko Katariinan tai Hövelin palvelutaloon, jotka osaltaan vapautuvat, kun kaupungin oman vanhuspalvelun ympärivuorokautisen hoidon yksiköt Kulkurin valssi (Kuralankatu 2) ja Vuokkokoti (Murkionkatu 10) valmistuvat.

Vammaispalvelujen tilatarve on muuttunut vuoden 2015 aikana oleellisesti, koska laitosasumista saatiin purettua kilpailutuksen myötä odotettua enemmän Turkuun ja Turun seudulle valmistuneisiin asumisyksiköihin. Akuutein tilatarve koskee tällä hetkellä lyhytaikaishoidon yksikön Koskikodin tiloja. Nykyiset tilat eivät sovi lasten ja nuorten tilapäishoitoon ja ne ovat paikkamäärältään liian pienet. Nykyisen Koskikodin tilalle tarvitaan 15 -paikkainen yksikkö piha- ja ulkoilutiloineen. Koskikodin nykyisten tilojen yhteydessä toimii Kotirannan asumisyksikkö (10 asuntoa), jonka toimintaa voitaisiin laajentaa lyhytaikais- hoidolta vapautuviin tiloihin (8 asuntoa).

Toinen syy tilatarveselvityksen käynnistämiseen oli, että toimintakeskusten osalta kaupungin omat toimintakeskukset ovat tällä hetkellä täynnä. Uusia, peruskoulunsa tai ammatilliset opinnot päättäviä asiakkaita on tulossa ennätyksellisen paljon 2017–2018. Tähän tarpeeseen tarvitaan 30 -paikkainen monitoimikeskus. Mikäli kaupungilla ei ole tarjota ko. toimintaa omana palveluna, täytyy se ostaa palveluntuottajilta. Toiminnan suuntaamisen ja resurssien hallinnan kannalta työ- ja päivätoimintaa kaupungin omana toimintana tulee lisätä.

Edellä mainituista syistä tilajohtajan päätöksellä (7.9.2015) perustettiin tarveselvitästyöryhmä, jonka tarkoituksena oli laatia tarveselvitys Vammaispalveluiden asumisyksiköiden perustamiseksi sekä päivä- ja toimintakeskustoiminnan laajentamiseksi.

Vammaispalvelun tilatarveselvityksen laatimisesta on vastannut työryhmä, johon ovat kuuluneet Hyvinvointitoimialalta vammaispalvelujohtaja Kaisa Kiiski, hallintoylihoitaja Taina Soini, Kiinteistöliikelaitos/Tilapalveluista projektipäällikkö Anne Antola sekä Konsernihallinto/Strateginen tilojen ohjaus -vastuualueelta tilacontroller Johanna Aarnio. Puheenjohtajana toimi Johanna Aarnio.

1 YHDYSHENKILÖT

Konsernihallinto/Strateginen tilojen ohjaus -vastuualue:

Johanna Aarnio
tilacontroller
Yliopistonkatu 27 a
20100 TURKU

Kiinteistöliikelaitos/Tilapalvelut:

Anne Antola
projektipäällikkö
Linnankatu 90
20100 TURKU

Hyvinvointitoimiala:

Taina Soini
hallintoylihoitaja
Yliopistonkatu 30
20100 TURKU

Kaisa Kiiski
vammaispalvelujohtaja
Peltolantie 3
20720 TURKU

2 NYKYTILANNE

2.1 NYKYINEN TOIMINTA

Vammaispalvelut tarjoavat yksilöllisestä harkittuja erityispalveluita, joita vammainen henkilö tarvitsee yleisen lainsäädännön kautta järjestettävien peruspalveluiden lisäksi. Tavoitteena on mahdollistaa vammaisille henkilöille kuntoutus- ja/tai palvelusuunnitelmaan perustuva palvelukokonaisuus, järjestää yksilöllisiä palvelutarvetta vastaavia vaihtoehtoja ja turvata vammaisten henkilöiden osallistumismahdollisuudet. Vammaispalveluiden yksikkö palvelee eri-ikäisiä ja eri tavoin vammaisia (esimerkiksi liikunta-, aisti-, kehitys- ja muita vaikeavammaisia) henkilöitä ja heidän omaisiaan.

Vammaisille ja kehitysvammaisille henkilöille järjestettävät palvelut toteutetaan vammaispalvelulain, kehitysvammalain ja sosiaalihuoltolain sekä Turun kaupungin strategian, taloussuunnitelman ja hyväksytyjen toimintasuunnitelmien mukaisesti. Näitä palveluita ovat vammaispalvelulain mukaan muun muassa henkilökohtainen apu, palveluasuminen, kuljetuspalvelut, asunnon muutostyöt, asuntoon kuuluvat välineet ja laitteet sekä muut harkinnanvaraiset palvelut. Kehitysvammaisille henkilöille suunnattuja palveluja ovat esimerkiksi asumispalvelut, työ- ja päivätoiminta sekä lyhytaikaishoito. Muita vammaispalvelujen palveluja ovat muun muassa alle 18 -vuotiaiden omaishoidon tuki, kehitysvammaisten koululaisten iltapäivätoiminta sekä ikääntyvien kuljetuspalvelut.

Vammais- ja kehitysvammaispalvelut ovat erityispalveluita, jotka vaativat vammaisalan erityisasiantuntijuutta ja perehtyneisyyttä. Asiakkaan palvelutarpeen ja toimintakyvyn arviointi sekä asiakkaalle laadittava kuntoutus- ja palvelusuunnitelma tehdään keskitettynä sosiaalityön ja/tai moniammatillisen työryhmän palveluna joko *vammaispalvelujen yksikössä ja Paletissa*. Muita vammaispalvelun kokonaisuuteen kuuluvia palveluita ovat *asumispalvelujen yksiköitä, toiminta- ja päiväkeskuksia, iltapäiväkerhoja sekä lyhytaikaishoitokoti*. Palvelujen toteuttamiseksi henkilökunta tekee yhteistyötä muun muassa terveyskeskuslääkärien, kotihoidon, kuntayhtymien, palveluntuottajien ja eri yrittäjien kanssa. Vammaispalvelujen toimipisteet palvelevat vuositain yhteensä noin 5 800 asiakasta.

Vammaispalvelujen asiakkaina ovat kaiken ikäiset vaikeavammaiset ja kehitysvammaiset turkulaiset. Asiakkuudet voivat olla pitkäkestoisia, jopa 30–60 vuotta. Vammaispalvelulaissa ja kehitysvammalaissa on määriteltä, mitkä palvelut kuuluvat kunnan erityisen järjestämisvelvollisuuden piiriin. Näitä ns. subjektiivisiin oikeuksiin perustuvia palveluja kunnan on järjestettävä vaikeavammaiselle henkilölle riippumatta siitä, onko kunta varannut niihin riittävästi määrärahaa. Harkinnanvaraisia palveluja kunnan on pyrittävä järjestämään kunnassa esiintyvän tarpeen mukaisesti. Palvelut toteutetaan yksilöllisen tarpeen mukaan. Asiakaskohtaisia palvelutarpeita kartoitetaan palvelusuunnitelmien laatimisella.

Vammaispalvelulain mukaan palvelutarpeen selvittäminen on aloitettava viimeistään seitsemäntenä arkipäivänä sen jälkeen, kun vammainen henkilö tai hänen puolestaan joku muu henkilö on ottanut yhteyttä sosiaalipalveluista vastaavaan kunnan viranomaiseen. Vammaisen henkilön tarvitsemien palvelujen ja tukitoimien selvittämiseksi on ilman aiheetonta viivytystä laadittava palvelusuunnitelma. Vammaispalvelulain mukaisia palveluja ja tukitoimia koskevat päätökset on tehtävä ilman aiheetonta viivytystä ja viimeistään kolmen kuukauden kuluessa siitä, kun vammainen henkilö tai hänen edustajansa on esittänyt palvelua tai tukitointa koskevan hakemuksen, jollei asian selvittäminen erityisestä syystä vaadi pitempää käsittelyaikaa.

2.1.1 Vammaispalvelut ja Paletti (palveluja erityistä tukea tarvitseville)

Vammaispalvelujen yksikön asiakkaina ovat eri-ikäiset ja eri tavoin vammaiset henkilöt, esim. liikunta-, kuulo-, näkö-, puhe-, kehitys- ja muut vaikeavammaiset henkilöt ja heidän omaisensa. Lisäksi vammaispalvelut vastaavat sosiaalihuoltolain mukaisen kuljetuspalvelun järjestämisestä. Palveluja järjestetään noin 5 000 asiakkaalle vuosittain.

Paletin asiakkaana ovat ensisijaisesti kehitysvammaiset henkilöt sekä omaishoidon tuen osalta lisäksi vammaiset ja pitkäaikaissairaajat lapset. Paletissa toimii lasten palvelut, aikuisten palvelujen kuntoutusryhmä sekä erityishuollon johtoryhmä. Paletin lasten palveluihin kuuluu:

- pitkäaikaissairaiden ja vammaisten lasten omaishoidon tuki. Kahden palveluohjaajaan tehtävänä on vammaisten ja pitkäaikaissairaiden alle 18-vuotiaiden lasten omaishoidon tukeen liittyvä päätöksenteo sekä lyhytaikaishoito ja palveluohjaus.
- kehitysvammaisten koululaisten iltapäivätoiminta. Kehitysvammaisille koululaisille järjestetään tarpeellinen iltapäivätoiminta Toivolan, Harakkakallion ja Mäntymäen kerhoissa. Toiminnanohjaaja koordinoi iltapäivä- ja kesäkerhotoimintaan liittyviä hakemuksia, sijoituksia, kuljetuksia yms.
- lyhytaikaishoito.

Paletin lasten palvelut on keskitetty vammaispalvelujen ja kehitysvammahuollon palvelujen osalta samoille työntekijöille perheiden palvelujen parantamiseksi. Paletin aikuisten kuntoutusryhmä ohjaa asiakaslähteisesti kehitysvammaisia henkilöitä palvelujen piiriin. Palvelujen suunnittelussa ja toteuttamisessa kiinnitetään erityistä huomiota asiakkaiden omiin mielipiteisiin ja itsemääräämisoikeuteen.

Vammaispalveluiden yksikkö ja Paletti

Vammaispalveluiden yksikkö ja Paletti sijaitsevat Peltolantie 3, Kelan tiloissa Petreassa. Yksikön työntekijämäärä on yhteensä 21 (vammaispalvelut + Paletti) sekä 1 työllistetty. Kaikkien työntekijöiden luona asioi vaikeavammaisia asiakkaita perheineen tai omaisineen. Suurin osa asiakkaista käyttää liikkumisen apuvälineitä. Lisäksi toimiston tiloissa pidetään verkostopalavereita sekä vammais- ja kehitysvammaispalveluihin liittyviä kokouksia.

Paletin palveluihin kuuluu kaksi itsenäisesti asuvien kehitysvammaisten ohjaajaa, kaksi lasten palveluiden ohjaajaa, kolme sosiaalityöntekijää, psykologi ja kanslisti. Lisäksi Paletin kuntoutusryhmään kuuluu kahden terveyspalveluiden lääkärin työpanos 20 h/vko. Kaikkien työntekijöiden luona asioi kehitysvammaisia, myös liikkumisen apuvälineitä käyttäviä asiakkaita omaisineen ja lähityöntekijöineen. Lisäksi työhönvalmentajat tekevät kiinteästi yhteistyötä Paletin aikuisten osion työntekijöiden kanssa. Työhönvalmentajat ovat Orikedon toimintakeskuksessa.

2.1.2 Asumispalvelut

Asumiseen liittyviä palveluja järjestetään kehitysvammaisille henkilöille heidän yksilöllisen palvelutarpeen mukaisesti. Tavoitteellinen, omatoimisuutta tukeva toiminta perustuu asiakkaan kuntoutus- ja palvelusuunnitelmaan sekä asumisyksikössä laadittavaan asiakassuunnitelmaan.

Kurjenkallion ja Tervahovin asunnot

Säännöllistä tukea ja ohjausta tarvitseville asiakkaille palvelu toteutetaan ohjatussa asumisessa. Vammaispalvelujen yksikön yhteydessä toimii kaksi ohjattua asumisyksikköä: Kurjenkallion ja Tervahovin asunnot. Kurjenkallion asunnoissa on kaksi (kolme vakanssia, joista kaksi täytetty) ja Tervahovin asunnoissa kaksi ohjaajaa. Näissä on yhteensä 20 asukasta. Ohjatun asumisen perusyksikkönä on vammaispalvelujen asunnot. Ohjauksen ja tuen tarkoituksena on asukkaiden selviytyminen kaikilla elämän alueilla.

Ruusukujan palveluasunnot

Ruusukujan palveluasunnot -yksikön palvelut on tarkoitettu vaikeasti vammaisille ja kehitysvammaisille henkilöille, jotka tarvitsevat runsaasti apua ja avustamista, hoitoa sekä ohjausta päivittäisissä toiminnoissaan. Asukkailla on lisäksi tarve asumisen yhteisöllisyyteen. Ruusukujan toiminta perustuu asukaslähtöisyyteen ja asukkaiden omatoimisuuden tukemiseen. Ruusukujan palveluasunnot -yksikössä asukaspaikkoja on 15+3 (ohjattua asumista samassa talossa) ja henkilökuntaa 15.

Kehräkodin ja Kotirannan palveluasunnot

Portsan Kehräkoti ja Kotiranta ovat ikääntyville kehitysvammaisille tarkoitettuja ryhmäkoteja, joiden asukkaat tarvitsevat ohjausta ja tukea päivittäisissä toiminnoissa, mutta eivät ole jatkuvan hoidon, huolenpidon

ja valvonnan tarpeessa. Kotiranta on Koskikotiin kuuluva yksikkö, joka on uusimpana aloittanut toimintansa elokuussa 2012. Samassa Kotosalla -säätiön talossa Kotirannan ja Koskikodin kanssa toimii myös Varsinais-Suomen erityishuoltopiirin kuntayhtymän Kuunarın asumisyksikkö, joka mahdollistaa läheisen yhteistyön yksiköiden välillä. Kehräkodissa asukaspaikkoja on 12 ja henkilökuntaa 9. Vastaavasti Kotirannassa asukaspaikkoja on 10 ja henkilökuntaa 6.

Koskikodin palveluasunnot

Koskikoti järjestää lyhytaikaista ympärivuorokautista hoitoa kehitysvammaisille tai muulla tavoin vammaisille lapsille, nuorille ja aikuisille kodinomaisessa ympäristössä. Toiminnan tarkoituksena on tukea perheiden jaksamista vaikeasti vammaisen, paljon apua tai valvontaa tarvitsevan perheenjäsenen ympärivuorokautisessa, vaativassa hoitotyössä. Tilapäishoidon lisäksi Koskikodissa on järjestetty yksilöllistä päivätoimintaa muutamalle asiakkaalle ja asumisvalmennusta itsenäistymässä oleville kehitysvammaisille nuorille. Koskikodin palveluja käyttää noin 90 perhettä vuosittain. Asiakkaista noin 75 % on alle 25 -vuotiaita. Koskikodissa asukaspaikkoja on 10 ja henkilökuntaa 10.

2.1.3 Toiminta- ja päiväkeskukset

Toimintakeskukset

Aikuisille, työkyvyttömyyseläkkeellä oleville kehitysvammaisille järjestetään työ- ja päivätoimintaa Pormestarin, Orikedon, Toivolan ja Katariinan toimintakeskuksissa. Hyviä omatoimisuustaitoja omaaville kehitysvammaisille toiminta voidaan toteuttaa tuettuna työtoimintana tai tuettuna työnä tavallisilla työpaikoilla. Tavoitteena on asiakkaiden fyysisen, psyykkisen ja sosiaalisen toimintakyvyn ylläpitäminen. Pormestarin, Orikedon, Toivolan ja Katariinan toimintakeskuksissa on yhteensä noin 160 asiakasta ja työntekijöitä 18+3 (koululaisten iltapäivätoiminnan yhteiskäytössä olevia vakansseja).

Pompon päiväkeskus

Pompon päiväkeskus järjestää päivätoimintaa vaikeasti kehitysvammaisille aikuisille. Toiminnalla tuetaan perheitä ja autetaan omaishoitajina toimivien vanhempien jaksamista. Pompon päiväkeskuksessa asiakkaita on 35 ja työntekijöitä 11.

2.1.4 Vammaisten lasten iltapäivätoiminta

Kehitysvammaisten koululaisten aamu- ja iltapäivätoiminta sekä kesäkerhotoiminta järjestetään lähinnä kehitysvammasta johtuvan tarpeen perusteella. Iltapäivätoimintaan osallistuvat lapset tarvitsevat hoitoa vanhempien työssäolon tai opiskelun takia tai muuten painavista syistä. Iltapäivätoiminta järjestetään koulun toiminta-aikoina ja yksilöllisen tarpeen mukaan koulujen lyhytlomien aikana. Toivolan toimintakeskuksessa toimii kesäisin koululaisten kesäkerho. Lisäksi kehitysvammaisille koululaisille hankitaan iltapäivätoimintaa sivistystoimialalta. Vammaisten lasten iltapäivätoimintaa toteutetaan kolmessa eri osoitteessa. Harakkakallion yksikkö muutti Turun ensi- ja turvakodin tiloista Luolavuoren kouluun, osoitteeseen Luolavuorentie 36, jossa se aloitti toimintansa 8/2016. Ko. yksikössä on 4 ohjaajaa. Kaksi yksikköä sijaitsee Toivolankadulla, Toivolankatu 12:ssa, jossa on 3 ohjaajaa sekä Toivolankatu 19:ssä, jossa on 4 ohjaajaa. Lapsia vammaispalvelujen omista iltapäiväkerhoissa on yhteensä noin 50.

Vammaisten lasten iltapäivätoiminnan lyhyen aikavälin tilasuunnitelma käsitellään osana ko. vammaispalveluita koskevaa tilatarveselvitystä. Pitkän aikavälin suunnitelma käsiteltiin osana Luolavuoren koulun tilatarveselvitystä, jonka sosiaali- ja terveyslautakunta on osaltaan hyväksynyt 19.4.2016 (§ 75).

Taulukossa 1 on esitetty vammaispalveluiden yksiköt, toimipisteet ja niiden osoitteet. Toiminta kuvaa kohteessa harjoitettavan toiminnan ja asiakasmäärä kertoo asiakas-/paikkamäärän vuositason.

yksikkö	toimipiste	toimipisteen osoite	toiminta	asiakas- /paikkamäärä (vuosi)	henkilö- kunta
Vammaispalvelut ja Paletti	Petrea	Peltolantie 3	vammaispalvelun yksikkö	4 000	15+1 työllistetty
			Paletti - lasten palvelut	200	2
			Paletti - aikuisten kehitys- vammaisten palvelua	600	4
Asumispalvelut	Kurjenkallion asunnot	Kurjenmäenkatu 11	vammaisten asumisyksikkö	20	4-5
	Tervahovin asunnot	Merimiehenkatu 9 J			
	Ruusukujan palveluasunnot	Puistokatu 11 C	vammaisten ryhmäkoti	15+3	15
	Kehräkoti	Puutarhakatu 39	vammaisten ryhmäkoti	12	9
	Kotiranta	Helsingintie 13	vammaisten ryhmäkoti + lyhytaikaishoitokoti	10	6
	Koskikoti			10	10
Työ- ja päivätoiminta	Pormestarin toimintakeskus	Pormestarinkatu 12	aikuisten kehitysvammaisten työ- ja päivätoimintaa	54	6
	Orikedon toimintakeskus	Kimokatu 12		37	4+3
	Toivolankatu 12	Toivolankatu 12		36	5
	Katariinan toimintakeskus	Jagellonicankatu 4		31	3
	Pompon päiväkeskus	Vanha Littoistentie 312	aikuisten kehitysvammaisten työ- ja päivätoimintaa	35	11
	Luolavuoren koulu	Luolavuorentie 36	kehitysvammaisten koululaisten kerhotoiminta	14	4
	Toivolankatu 12	Toivolankatu 12		17	3
	Toivolankatu 19	Toivolankatu 19		13	4

Taulukko 1: yksiköt, toimipisteet osoitetietoineen, kohteen toiminta, asiakas- ja henkilökuntamäärät

2.2 NYKYISET TOIMITILAT JA NIIDEN PUUTTEET

Taulukossa 2 on esitetty yksiköiden toimipisteet osoitetietoineen sekä omistussuoto, neliöt ja vuoden 2017 vuokra €/kuukausi.

yksikkö	toimipiste	toimipisteen osoite	omistus	neliöt (m ²)	vuokra 2017 (€/kk)	muuta
Vammaispalvelut ja Paletti	Petrea	Peltolantie 3	vuokra	567	7 264	sopimus alkaa 1/2017
Asumispalvelut	Kurjenkallion asunnot	Kurjenmäenkatu 11	TVT		515	Hyto vuokrannut suoraan TVT:ltä asunnon, josta yksi huone toimii työhuoneena
	Tervahovin asunnot	Merimiehenkatu 9 J	TVT	81	825	Hyto vuokrannut suoraan TVT:ltä asunnon, josta yksi huone toimii työhuoneena
	Ruusukujan palveluasunnot	Puistokatu 11 C	TVT	160		toimistotilat
	Kehräkoti	Puutarhakatu 39	vuokra	758	11 173	
	Kotiranta	Helsingintie 13	vuokra	549	6 660	
	Koskikoti					
Työ- ja päivätoiminta	Pormestarin toimintakeskus	Pormestarinkatu 12	omistus	795	9 074	
	Orikedon toimintakeskus	Kimokatu 12	omistus	449	5 535	
	Toivolankatu 12	Toivolankatu 12	omistus	735	9 460	vammaisten lasten iltapäiväkerho käyttää osaa tiloja
	Katariinan toimintakeskus	Jagellonicankatu 4	TVT	297	3 002	
	Pompon päiväkeskus	Vanha Littoistentie 312	omistus	451	3 509	
	Luolavuoren koulu	Luolavuorentie 36	omistus			käyttää koulun tiloja
	Toivolankatu 12	Toivolankatu 12	omistus			Toivolankatu 12 toimintakeskuksen neliöissä mukana
	Toivolankatu 19	Toivolankatu 19	TVT	94	774,33	

Taulukko 2, Yksiköiden toimipisteet, osoite, omistusmuoto sekä toimipisteen neliö- ja vuokratiedot

2.2.1 Vammaispalvelut ja Paletti (palvelua erityistä tukea tarvitseville)

Vammaispalveluyksikkö ja Paletti Luolavuorentieltä ovat muuttaneet tammikuussa 2017 väistötiloista Aninkaistenkatu 1:stä Kelan omistamiin tiloihin Luolavuoren kiinteistöön osoitteeseen Peltolantie 3 (sosterla 18.10.2016 § 194 sekä kilajk 2.11.2016 § 437).

Ruotsinkielisten, noin 30 asiakkaan kehitysvammaiset hankitaan Kärkullan kuntayhtymältä. Maahanmuuttajia on vammais- ja kehitysvammaisissa muutamia, jolloin heidän palvelunsa järjestetään samalla tavalla kuin muidenkin toimintakyvyltään samanlaisten asiakkaiden.

2.2.2 Asumispalvelut

Kurjenkallion asunnot

Kurjenkallio, Kurjenmäenkatu 11, on ohjatun asumisen yksikkö, jossa 10 asukkaan palveluista vastaa kaksi ohjaajaa. Nykyisten asukkaiden toimintakyky on alentunut ikääntymisen myötä ja he tarvitsevat entistä enemmän ohjaajien läsnäoloa. Tällä hetkellä ohjaajien toimisto on sijoitettuna väliaikaisesti yhteen TVT Asunnot Oy:ltä vuokrattuun asuntoon, jota käytetään myös asukkaiden yhteistilana. Tila on kuitenkin liian pieni kaikkien asukkaiden käyttöön.

Tervahovin asunnot

Tervahovi, Merimiehenkatu 9 J, on ohjatun asumisen yksikkö, jossa 11 asukkaan palveluista vastaa kaksi ohjaajaa. Ohjaajien toimisto on sijoitettuna yhteen TVT Asunnot Oy:ltä vuokrattuun asuntoon, jota käytetään myös asukkaiden yhteistilana. Yhteistila on jo tällä hetkellä liian pieni eikä kaikkia halukkaita ole voitu ottaa mm. yhteisruokailun piiriin. Samassa asunnossa myös asuu yksi asukkaista, jolle haetaan asuntoa samasta rappukäytävästä.

Ruusukujan palveluasunnot

Ruusukujan palveluasunnot -yksikön asunnot sijaitsevat Ruusukorttelin hyvinvointikeskuksessa, osoitteessa Puistokatu 11. Asukkaat voivat käyttää Ruusukorttelin tarjoamia palveluja, esim. ateriapalvelua.

Ruusukujan palveluasunnot -yksiköllä on käytössä 14 vierekkäistä asuntoa Ruusukorttelin palvelukeskuksen toisessa kerroksessa. Lisäksi yksikön työntekijät vastaavat kolmen samassa talossa asuvan ohjatun asumisen asukkaan tuesta ja ohjauksesta. Ruusukujan palvelut on tarkoitettu vaikeasti kehitysvammaisille, paljon avustamista ja hoitoa tarvitseville asiakkaille, joilla on lisäksi tarve asumisen yhteisöllisyyteen. Nykyisissä tiloissa ei kuitenkaan ole yhteistiloja, joissa voitaisiin esim. ruokailla yhdessä ja järjestää yhteistä toimintaa.

Portsan Kehräkoti

Portsan Kehräkoti toimii Portsan palvelukeskuksessa, osoitteessa Puutarhakatu 39 (vrt. kohta 1.1.2).

Kotiranta ja Koskikoti

Kotiranta on Koskikotiin kuuluvat yksikkö, joka on uusimpana aloittanut elokuussa 2012. Sekä Koskikoti että Kotiranta sijaitsevat osoitteessa Helsinginkatu 13. Samassa paikassa toimii myös Varsinais-Suomen erityishuoltopiiriin Kuunarin asumisyksikkö, joka mahdollistaa läheisen yhteistyön yksiköiden välillä.

Koskikodin lyhytaikashoidon 10 asiakaspaikkaa on sijoitettuna kahdeksaan asuntoon. Kahden asiakkaan sijoittaminen samaan huoneeseen vaatii käytännössä ylimääräistä järjestelyä. Asunnot ovat pitkän ja varsin pimeän käytävän varrella, mikä aiheuttaa lapsiasiakkaissa levottomuutta (mm. käytävällä juoksua). Tilat sijaitsevat toisessa kerroksessa. Tämä vaikeuttaa asiakkaiden tuomista tiloihin, koska työntekijöiden täytyy erikseen hakea (ja viedä) asiakkaat alhaalta taksista. Lisäksi asiakkaiden ulkoilu vaatii aina erikseen lähtemistä lapsille sopivalle ulkoilualueelle, koska käytössä ei ole turvallista, aidattua piha-aluetta. Nykyisissä tiloissa ei pystytä ollenkaan toteuttamaan nuorten asumisvalmennusta, jolle on tarvetta ja jota joudutaan nyt hankkimaan ostopalveluna. Nykyisissä tiloissa on kuitenkin toimivat ja sopivan kokoiset yhteistilat. Lyhytaikashoidon asiakkaita olisi tulossa palveluun nykyistä enemmän ja myös nykyiset käyttäjät tarvitsisivat enemmän lyhytaikashoidon palveluita. Tämän takia paikkoja tarvitaan lisää.

2.2.3 Toiminta- ja päiväkeskukset

Nykyisten toimintakeskusten ja päiväkeskuksen tilat ja toimintaympäristö ovat varsin tarkoituksenmukaiset ja tukevat asiakkaiden tarpeiden mukaista toimintaa. Toimintakeskukset mahdollistavat erilaisten toimintojen järjestämisen asiakkaiden toimintakyvyn ja toiveiden mukaan. Lisäksi kaikissa toimintakeskuksissa toimii keittiöryhmä. Toimintaa kuuluu myös kiinteästi ulkoilu ja lähialueen palveluiden hyödyntäminen ja erilaisten asiointien opettelua.

Haasteena on uusien asiakkaiden sijoittaminen toiminnan piiriin, koska kaikki toimintakeskukset ovat tällä hetkellä täynnä. Peruskoulunsa tai ammatilliset erityisopinnot päättäviä, erityistä tukea tarvitsevia nuoria on tulossa palvelujen piiriin vuosittain, viiden vuoden sisällä noin 50.

Pormestarinkadun toimintakeskus

Pormestarinkadun toimintakeskus sijaitsee osoitteessa Pormestarinkatu 12. Pormestarissa tehdään lähinnä alihankintatöitä ja siellä toimii myös ulkotyöryhmä, joka vastaa varsin laajan piha-alueen siisteydestä.

Orikedon toimintakeskus

Orikedon toimintakeskus sijaitsee osoitteessa Kimokatu 12. Orikedolla tehdään lähinnä alihankintatöitä sekä toteutetaan erilaisia kädentaitoja. Kolme työhönvalmentajaa käyttää tällä hetkellä Orikedon toimintakeskuksen toimistotilaa, joka on aivan liian pieni koko toimintakeskuksen työntekijöiden tai edes pelkästään työhönvalmentajien käyttöön. Lisäksi toimintakeskus sijaitsee syrjässä kehitysvammaisten asiakkaiden työpaikkoihin nähden, jolloin matka-aikaa ja -kustannuksia kertyy paljon.

Katariinan toimintakeskus

Katariinan toimintakeskus sijaitsee osoitteessa Jagellonicankatu 4. Siellä tehdään käsitöitä, mm. kudontaa kangaspuilla ja alatalossa toimii tietotekniikkaryhmä, joka tekee myös ulkotöitä.

Toivolankadun toimintakeskus

Toivolankadun toimintakeskus sijaitsee osoitteessa Toivolankatu 12. Toivolassa tehdään lähinnä kädentaitoja, mm. käsitöitä sekä harjojen valmistusta. Musiikki kuuluu olennaisena osana talon toimintaan, mutta soittimille ja musiikin toteuttamiselle ei ole kunnollista tilaa. Toivolassa järjestetään erilaisia työpajoja, joihin voivat muutkin asiakkaat osallistua. Lisäksi tiloissa toimii yksi vammaisten koululaisten iltapäivätoiminnan ryhmä.

Pompon päiväkeskus

Pompon päiväkeskus sijaitsee Kaarinan puolella osoitteessa Vanha Littoistentie 310. Pompossa järjestetään osallisuutta tukevaa päivätoimintaa kaikkein vaikeimmin vammaisille henkilöille ja esim. autismin kirjon asiakkaille. Kaikki asiakkaat tarvitsevat avustamista ja ohjausta henkilökohtaisissa toiminnoissa. Osalla asiakkaista on vaikeuksia oman toiminnan hallinnassa. Lähes kaikilla asiakkailla on käytössä liikunnan apuvälineitä. Toiminta koostuu mm. arkipäivän toiminnoista, kädentaidoista, ulkoilusta ja musiikin kuuntelusta. Pompon päiväkeskukselle on tehty valmis suunnitelma puutarhaterapian toteuttamista varten, mutta suunnitelmaa ei ole saatu vietyä käytäntöön, koska se edellyttää piha-alueen ja lähiympäristön kunnostamista esteettömäksi ja mm. istutuksille sopivaksi. Pompon päiväkeskuksen tilat ja toimintaympäristö ovat varsinkin tarkoituksenmukaiset ja tukevat asiakkaiden tarpeiden mukaista toimintaa.

2.2.4 Vammaisten lasten iltapäivätoiminta

Vammaisten lasten iltapäiväkerhot sijaitsevat tällä hetkellä kolmessa eri osoitteessa: Toivolankatu 12:ssa (Toivolankadun toimintakeskuksen yhteydessä), Toivolankatu 19:ssä sekä Luolavuoren koulussa osoitteessa Luolavuorentie 36. (vrt. kohta 2.1.4)

3 TOIMINNAN MUUTOS JA SEN SEURAUKSET

Tässä kappaleessa on avattu, mitä muutoksia muun muassa uudistuva vammaispalvelulaki aiheuttaa vammaispalveluissa ja miten toimintaa tullaan tulevaisuudessa kehittämään Turun kaupungissa.

3.1 VAMMAISPALVELUN YKSIKKÖ JA PALETTI

Vammaispalvelulain ja kehitysvammalain yhdistäminen tulevina vuosina tuo tarpeen yhdistää vammaispalvelujen sosiaalityön ja Paletin kokonaisuuden, koska kaikki sosiaalityöntekijät ja ohjaajat tekevät työtä kaikkien asiakasryhmien kanssa. Toiminnan tehostamiseksi Paletin kaikkien työntekijöiden, niin lasten kuin aikuisten palveluiden osalta, tulee olla samoissa työtiloissa. Lisäksi kehitysvammaispalvelujen kolme työhönvalmentajaa tarvitsee työhuoneen vammaispalvelujen ja Paletin tulevien tilojen yhteyteen.

3.2 ASUMISPALVELUT

Valtioneuvosto on tehnyt 21.1.2010 periaatepäätöksen laitoshoidon purkamisesta ja asumispalvelujen kehittämisestä. Kehitysvammaisten asumishjelman tavoitteena on mahdollistaa kehitysvammaisille henkilöille yksilöllinen asuminen, joka vahvistaa heidän osallisuuttaan ja yhdenvertaisuuttaan yhteisössä sekä yhteiskunnassa.

Valtioneuvosto on 8.11.2012 tehnyt uuden periaatepäätöksen, jonka mukaan jokaisella kehitysvammaisella ihmisellä on oikeus asua samoin kuin muutkin kuntalaiset ja saada tarvitsemansa palvelut. Periaatepäätös ohjaa ja tukee kuntia ja kuntayhtymiä lakkauttamaan asteittain vammaisten ihmisten laitosasuminen sekä kehittämään asumisen tukemiseksi tarvittavia palveluja ja asuinympäristöjä.

Päämääränä on, että vuoden 2020 jälkeen kukaan vammaisen henkilö ei asu laitoksessa. Perustan tälle kehitykselle luovat Suomen perustuslaki ja YK:n vammaisten ihmisten oikeuksia koskeva yleissopimus, jonka mukaan vammaisilla henkilöillä on oikeus valita, missä ja kenen kanssa he asuvat.

Laitosasumisen lakkauttaminen edellyttää, että laitoksista ja lapsuudenkodeista muuttaville kehitysvammaisille henkilöille on tarjolla korvaavia yksilöllisiä palveluja. Kuntien ja kuntayhtymien on varmistettava asiakkaiden tarvitsemien palvelujen saatavuus. Asuminen ja palvelut järjestetään tavallisilla asuinalueilla ja asunnoissa. Lisäksi tarvitaan monimuotoista ja laadukasta pienryhmäasumista.

Asumispalveluita tarvitaan sekä lapsuudenkodista että laitosasumisesta muuttaville eri-ikäisille ja toimintakyvyltään erilaisille asiakkaille. Vuoteen 2020 mennessä tarvitaan useita asuntoryhmiä (lähekkäin sijaitsevia yksittäisiä asuntoja) ja ryhmäkoteja erityistä tukeva tarvitseville henkilöille. Asuntoja tulee olla eri puolilla Turkuu esteettömässä ympäristössä ja hyvien liikenneyhteyksien varrella. Myös työ- ja päivätoiminnan paikkoja on lisättävä, jolloin tarvitaan uusi toimintakeskus.

Hyvinvointitoimiala kilpailutti kehitysvammaisten henkilöiden asumispalvelut ja uudet puitesopimukset astuivat voimaan 1.4.2015 (-31.12.2019 + 1 v. optio). Vuonna 2015 Turkuun perustettiin kolme uutta palveluntuottajien 15 -paikkaista asumisyksikköä sekä yksi Raisioon. Vuoden 2016–3/2017 aikana valmistuu vielä kolme ryhmäkotia lisää sekä yksiköt Auraan ja Kaarinaan. Laitosasumista saadaan purettua suurimmaksi osaksi näihin yksiköihin sekä KTO:n yksiköihin. Vammaispalvelujen tavoitteena on keventää asumispalvelujen palvelurakennetta niin, että uudet asiakkaat ohjautuvat ensisijaisesti kevyempiin, ohjatun ja tuetun asumisen palveluihin. Tämä vaatii kuitenkin vahvaa päiväaikaista tukea ohjattuun asumiseen sekä satunnaisen yökäisen tuen varmistamista lähellä sijaitsevasta ryhmäasumisen yksiköstä. Tätä tavoitetta toteutetaan kaupungin omissa toiminnoissa sekä yhteistyössä KTO:n ja palveluntuottajien kanssa.

Alun alkaen oli tarkoituksena, että laitospaikkoja purettaisiin kaupungin oman vanhuspalvelun ympärivuorokautiselta hoidolta vapautuviin tiloihin Katariinan ja Hövelin palvelutaloon. Laitospaikat kuitenkin on saatu edellä mainitulla järjestelyllä purettua, eikä tässä vaiheessa uusille vammaishuollon pitkäaikaisasumisen asumisyksiköille ole tarvetta.

Kurjenkallion asumisyksikön (Kurjenmäenkatu 11) ohjaajien toimisto on sijoitettuna väliaikaisesti yhteen asuntoon, jota käytetään myös asukkaiden yhteistilana. Tila on liian pieni kaikkien asukkaiden käyttöön.

Tästä syystä TVT Asunno Oy:ltä vuokrataan Suksikujalle valmistuvasta kerrostalosta toimisto- ja yhteistila Kurjenkallion asunnoille. Tila sijaitsee uuden Rökkikodin viereisessä kerrostalossa ja on nykyistä asumisyksikköä vastapäätä. Vuokrattava tila on 86 m² (sosterla 28.2.2017 § 45).

Suksikujalle valmistuvista taloista on tarkoitus varata 6–8 asuntoa TVT Asunnot Oy:ön vuokrasuhteessa oleville kehitysvammaisille henkilöille, minkä lisäksi ohjatun asumisen asiakkaita asuisi edelleen myös Kurjenmäenkadun taloissa. Jatkossa ohjattuun asumiseen tullaan sijoittamaan asiakkaita, jotka pärjäävät todennäköisesti ilman yöaikaista apua, mutta tarvitsevat enemmän tukea ja apua päivittäisessä toiminnassaan. Lisäksi Kurjenkallion nykyisten asukkaiden toimintakyky on alentunut ikääntymisen myötä ja he tarvitsevat entistä enemmän ohjaajien läsnäoloa. KTO:n kanssa on sovittu, että Rökkikodin työntekijät voivat vastata satunnaiseen yöaikaiseen avuntarpeeseen (lähinnä puhelinpäivystyksellä). Tällä järjestelyllä vastataan osaltaan palvelurakenteen keventämiseen.

3.3 LYHYTAIKAISHOITO

Kehitysvammaisten, lähinnä lasten ja nuorten lyhytaikaishoitoa toteutetaan omana toimintana Koskikodissa sekä lisäksi perhehoidossa ja KTO:n laitoshoidossa. Tarvetta lyhytaikaishoitoon on selvästi enemmän kuin tällä hetkellä pystytään järjestämään. Lakiin omaishoidon tuesta tuli 1.7.2016 alkaen muutos niin, että kaikille omaishoitajille tulee järjestää 2 vapaapäivää kuukaudessa. Aiemmin lakisääteiset vapaat koskivat lähinnä 2. palkkioluokkaa vaatuvan hoidontarpeen perusteella saavia perheitä. Etenkään alaikäisten asiakkaiden lyhytaikaishoitoa ei voida järjestää pitkäaikaisen asumispalvelun yhteydessä, vaan palvelulle tarvitaan erilliset tilat. Koskikodin 10 asiakaspaikkaa eivät riitä vastaamaan turkulaisten perheiden tarpeisiin. Lyhytaikaishoidon tarvetta on myös muissa kunnissa, jolloin palvelujen lisääminen on tarpeellista myös tulevan maakunnan toimintaa ajatellen. Lisäksi 15 asiakaspaikalla toiminta on talous- ja henkilöstöresurssien käytön kannalta tehokkaampaa kuin pienemmän yksikön toiminta.

3.4 PÄIVÄTOIMINTA

Kehitysvammaisten henkilöiden työ- ja päivätoimintaa järjestetään kaupungin omana toimintana ja KTO:n kolmessa toimintakeskuksessa. Yksityisiä palveluntuottajia ei tässä toiminnassa ole Turussa ollenkaan ja maakunnallisestikin varsin vähän. Uuden, keskeisellä paikalla sijaitsevan ja kaikille avoimen monitoimikeskuksen perustaminen on erittäin tarpeellista, koska koulunsa päättäviä, uusia asiakkaita on tulossa lähivuosina useita kymmeniä, jotka on esitetty taulukossa 3.

	TOI-opetus (vaik.vamm.)	Piipari (autistit)	pienluokat (vamm.)	asperger- luokat
2016	2		14	5
2017	1	4	14	8
2018	4	3	12	8
2019	2	1	16	6
2020	2	5	12	5
2021	5	3	19	11

Taulukko 3; koulunsa päättävät tulevina vuosina

Kun koululaisten iltapäivätoiminta siirtyy elokuussa 2017 Luolavuoren koulun tiloihin (sosterla 28.2.2017 § 45), saadaan Toivolan toimintakeskuksen vapautuvista huoneista kaksi päivätoiminnan käyttöön. Yksi huoneista on tälläkin hetkellä säännöllisesti aamupäivisin erilaisen pajatoiminnan (mm. Taidepaja) käytössä. Tällä tilajärjestelyllä sekä KTO:n ostopalveluilla yritetään toteuttaa toimintaan vv. 2017–2018 tulevien uusien asiakkaitten päivätoiminta. Tarve uudelle 30 -paikkaiselle monitoimikeskukselle on ajankohtaista vuoden 2019 keväällä.

3.5 VAMMAISTEN LASTEN ILTAPÄIVÄTOIMINTA

Nykyiset vammaisten lasten iltapäivätoiminta sijaitsevat Luolavuoren koulun yhteydessä, Toivolankatu 12:ssa Toivolan toimintakeskuksen yhteydessä sekä Toivolankatu 19:ssä TVT Asunnot Oy:ltä vuokratussa tilassa. Koska lapset, jotka käyvät vammaisille lapsille tarkoitettussa iltapäivätoiminnassa, ovat pääsääntöisesti Luolavuoren koulun oppilaita, on tarkoituksenmukaista keskittää kaikki iltapäivätoiminnan yksiköt Luolavuoren kouluun. Tällöin säästetään muun muassa kuljetuskustannuksista sekä saadaan henkilökunnan välistä synergiaetua. Vammaisten lasten iltapäivätoiminnan muuttamisesta Luolavuoren koulun tiloihin on päätetty sosiaali- ja terveyslautakunnassa 28.2.2017 § 45.

4 VAMMAISPALVELUYKSIKÖ JA PALETTI

Seuraavaksi on esitetty vammaispalveluyksikön ja Paletin tilojen vaatimukset mukaan lukien alustava tilaohjelma, mikäli hanke toteutetaan uudishankkeena tai sen osana. Mikäli toiminnot tullaan sijoittamaan olemassa oleviin rakennuksiin, tulee jatkosuunnittelu pohjautua alustavaan tilaohjelmaan mahdollisimman hyvin. Kappaleessa on esitelty myös yksikön tulevien tilojen eri ratkaisuvaihtoehtoja.

4.1 TULEVIEN TILOJEN VAATIMUKSET

Vammaispalveluyksikön ja Paletin tilat tulee olla esteettömät ja sijaita hyvien liikenneyhteyksien varrella suhteellisen lähellä keskustaa, jotta asiakkaiden ja perheiden on helppo tulla toimistoon. Tilat voisi yhdistää esim. uuden/uusittavan toimintakeskuksen yhteyteen. Toimisto-/asiakasvastaanottohuoneiden tulee soveltaa apuvälineillä liikkuvien asiakkaiden ja perheiden vastaanottamiseen. Lisäksi tarvitaan vastaanottotilaa lääkäreille noin 15 h/vko. Verkostopalaverissa ja kokouksissa voi olla mukana suurikin määrä osallistujia (asiakkaan ja perheen lisäksi esim. terapeutteja, lähityöntekijöitä asumispalvelujen ja oppilaitosten/työtoiminnan toimipisteistä), mikä edellyttää kunnollisia kokoustiloja. Taulukossa 3 on esitetty alustava tilaohjelma vammaispalveluyksikön ja Paletin osalta.

Käyttötarkoitus	Koko m2	Määrä	yhteensä	Varustelu	Huom.
toimisto	15	6	90	pako-ovi	asiakasvastaanotto
toimisto	12	8	96		
toimisto	60	1	60		avotila
neuvottelutila	60	1	60		verkostotapaamiset
neuvottelutila	40	1	40		verkostotapaamiset
lääkärin vastaanottotila	20	1	20		
inva-wc	5	2	10		asiakkaat ja henkilökunta
henkilökunnan sosiaalitulat (sis. suihku ja wc)					
-naiset	25	1	25		
-miehet	14	1	14		
henkilökunnan taukotila	25	1	25		
Yhteensä			440		

Taulukko 4, alustava tilaohjelma vammaispalveluyksikön ja Paletin osalta

4.2 TARPEEN RATKAISU

Vammaispalveluyksikkö ja Paletti muuttivat Kelan omistamaan Luolavuoren kiinteistöön, osoitteeseen Peltoantie 3, alkuvuodesta 2017. Pidemmän aikavälin ratkaisuna voidaan tarkastella vammaispalveluyksikön ja

Paletin yhdistämistä esimerkiksi uuden perustettavan toimintakeskuksen yhteyteen tai Mäntymäen sairaalaa-alueelle muiden tilahankkeiden myötä vapautuviin tiloihin.

5 LYHYTAIKAISHOITO JA ASUMISYKSIKKÖ

Seuraavaksi on esitetty lyhytaikaishoidon ja asumisyksikön tilojen vaatimukset mukaan lukien alustava tilaohjelma, mikäli ne toteutetaan uudishankkeena tai sen osana. Mikäli toiminnot tullaan sijoittamaan ole-massa oleviin rakennuksiin, tulee jatkosuunnittelu pohjautua alustavaan tilaohjelmaan mahdollisimman hyvin. Kappaleessa on lisäksi esitelty yksikön tulevien tilojen eri ratkaisuvaihtoehtoja.

5.1 TULEVIEN TILOJEN VAATIMUKSET

Pitkäaikaisasumisen laitospaikkoja on saatu purettua yhdessä KTO:n ja muiden palvelutuottajien kanssa. Se ei kuitenkaan poista lasten ja nuorten lyhytaikaishoidon sekä asumisvalmennuksen käyttöön tarvittavia tiloja.

Nykyisistä kaupungin omista pitkäaikaishoidon yksiköistä Ruusukujan palveluasunnot ei vammaispalvelun yksikön mukaan vastaa sellaisenaan nykypäivän vaatimuksia. Tämän osalta voidaan myöhemmin arvioida, onko tarkoituksenmukaista yksikkö korvata toisilla tiloilla.

5.1.1 Koskikodin korvaavat tilat

Nykyiset Koskikodin tilat eivät ole tarkoituksenmukaiset tähän toimintaan. Näin ollen Koskikodille tarvittaisiin korvaavat tilat.

Koskikodin korvaaviksi tiloiksi lyhytaikaishoidon ja asumisvalmennuksen toteuttamiseksi tarvitaan esteettömät 15 asiakashuonetta sekä keittiö- ja yhteistilat ja pesu- ja saunatilat käsittävä yksikkö. Tilojen tulee sijaita sisääntulotasossa ja niiden välittömässä yhteydessä tulee olla etenkin lapsille soveltuva turvallinen, aidattu ulkoilu- ja piha-alue, jotta asiakkaat pääsisivät helposti ulos. Kaikissa asukashuoneissa, yleisissä tiloissa ja toimistotiloissa tulee olla ATK-verkko. Näin osa asiakkaista pystyisi ulkoilemaa turvallisella piha-alueella ilman hoitajan jatkuvaa läsnäoloa. Yksikön tulee olla hyvien liikenneyhteyksien varrella. Asiakaspaiikkojen li-säys vähentää lyhytaikaishoidon ja asumisvalmennuksen ostopalvelujen käyttöä. Nykyisen 10 työntekijän li-säksi tarvitaan viisi uutta lähihoitajan/ohjaajan vakanssia.

Mikäli kaupunki ei pysty tuottamaan lyhytaikaishoitoa omana toimintana, on sitä ostettava palveluntuotta-jilta. Vuorokausihinta vaihtelee 204–489 € välillä/asiakas riippuen asiakkaan avun tarpeesta. Taulukossa 4 on esitetty lyhytaikaishoidon alustava tilaohjelma.

Käyttötarkoitus	Koko m2	Määrä	yhteensä	Varustelu	Huom.
Yhden pienryhmän tilat/ pienet lapset					5 asukasta/pienryhmä
asukashuone (sis. kylpyhuone/wc)	25	5	125	säilytystilaa henkilö- kohtaisille tavaroille ja hoitovälineille turvalaitteet	esteettömyys
oleskelutila	40	1	40		kotikeittiö
siivouskomero	3	1	3		
hyötyala yhteensä/pienryhmä			168		
Yhden pienryhmän tilat					5 asukasta/pienryhmä
asukashuone (sis. kylpyhuone/wc)	25	5	125	säilytystilaa henkilö- kohtaisille tavaroille ja hoitovälineille turvalaitteet	esteettömyys
oleskelutila	35	1	35		
siivous	3	1	3		
hyötyala yhteensä/pienryhmä			163		
3. pienryhmä	163	1	163		
pienryhmätilat yhteensä			494		yhteensä 15 asukasta
Yhteiset tilat					
eteinen	15	1	15		
kuraeteinen	5	1	5		
ruokailu-/oleskelutila	60	1	60	monitoimitila, riittävä tila ruokailuryhmille, käsienpesualtaat	tila asukkaiden apuväli- neille WC-tila lähellä, tulee soveltua päivätoimin- takäyttöön (askartelu, piir- täminen yms.)
keittiö	20	1	20	kylmäsäilytystilat, astianpesukone, liesi ym. Keittiövarusteet	Ruuanjakelu, todennäköisesti ruoka toimitetaan muualta
lääkkeenjako huone	10	1	10	vesipiste, lukittavat kaapit, ovesa sähkö- lukko	
varastotilaa mm. hoitotarvikkeet, apuvälineet	30	1	30		
liinavaatevarasto	27	1	27		
wc-tilat henkilökunnalle ja vierailijoille (ml. inva-wc)	5	2	10		
vaatehuolto	20	1	20		pyykinpesu ja -kuivaus
siivouskeskus	15	1	15	Tilaa siivouskoneille	
henkilökunnan toimistotilat	20	1	20		
yksikön esimiehen työtila	10	1	10		
henkilökunnan taukotila	15	1	15		
henkilökunnan sosiaalitilat - naiset	20	1	20		15 henkilöä
-miehet	15	1	15		
Yhteiset tilat yhteensä			292		
kaikki tilat yhteensä			786		
piha-alue				leikkivälineitä	
leikkivälinevarasto			7		

Taulukko 5, lyhytaikaisen hoidon alustava tilaohjelma

Lyhytaikaishoidon nykyisistä tiloista Koskikodista vapautuvat asunnot (8 kpl) on tarkoituksenmukaista ottaa asumispalvelujen käyttöön, jolloin saadaan yksi 18 asuntoa käsittävä asumisyksikkö. Työntekijöitä tarvitaan lisää arviolta viisi, joista yksi olisi yksikön esimies. Samalla olisi mahdollisuus entistä paremmin hyödyntää yhteistyötä yläkerrassa sijaitsevan KTO:n Kuunarin asumisyksikön kanssa.

5.1.2 Ruusukujan palveluasuntojen korvaavat tilat

Nykyisistä kaupungin omista pitkäaikaishoidon yksiköistä Ruusukuja ei vammaispalvelun yksikön mukaan vastaa sellaisenaan nykypäivän vaatimuksia, vaan tarvetta olisi ryhmäasumiseen paremmin soveltuvat tilat. Tämän osalta voidaan myöhemmin arvioida, onko tarkoituksenmukaista yksikkö korvata toisilla tiloilla.

Mikäli Ruusukujan palveluasunnot sijoitettaisiin toisiin tiloihin, olisi tarvetta 15 -paikkaiseen ryhmäkoti keittiö- ja ruokailutiloihin. Lisäksi tarvitaan riittävästi yhteistilaa sekä saunaosasto ja pyykkihuoltotilat. Oma piha-alue ja esim. grillikatos olisivat asukkaille tärkeitä. Asunnoissa tulee olla minikeittiö (ainakin varaus sille) sekä liitännäismahdollisuus pyykinpesukoneelle. Yksikön tulee sijaita hyvien liikenneyhteyksien varrella ja lähellä palveluita, joita nykyiset asiakkaat ovat tottuneet käyttämään omatoimisesti keskusta-alueella.

5.2 TARPEEN RATKAISU

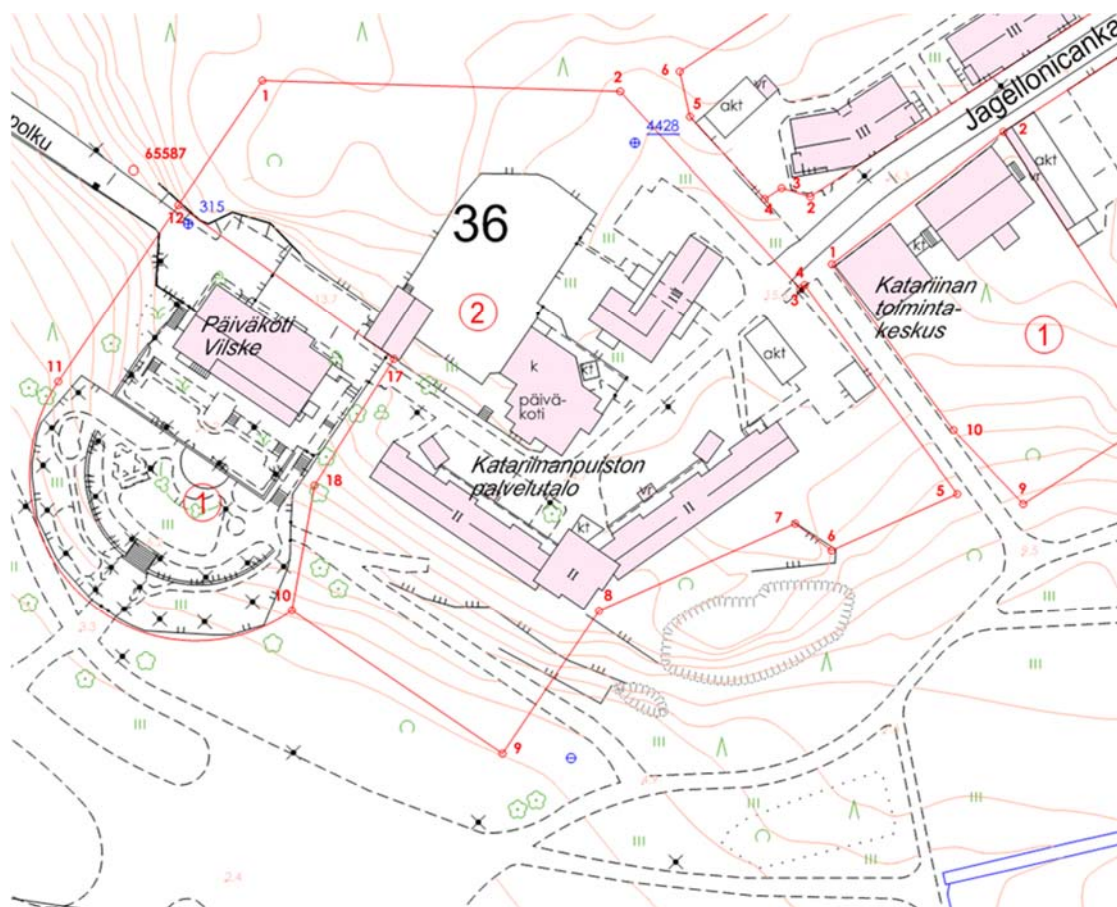
Vanhuspalvelun ympärivuorokautisen hoidon tilatarveselvitys hyväksyttiin (kh 24.6.2014 § 289). Se esitti, että kaupungin oman vanhuspalvelun ympärivuorokautisen hoidon koskevien tilahankkeiden myötä (Kulkurin valssi ja Vuokkokoti) vapautuu pienempiä yksiköitä, joista voidaan kokonaan luopua tai ottaa esimerkiksi vammaispalvelun asumisyksiköiden (lyhyt- ja pitkäaikainen) käyttöön. Näitä yksiköitä ovat Hövelin palvelutalo osoitteessa Hyrköistentie 26–28 sekä Katariinan palvelutalo Jagellonicankatu 3.

Laitospaikkojen (pitkäaikaisasuminen) purku on saatu kuitenkin toteutettua muun muassa ostopalveluilla ja yhteishankkeina KTO:n kanssa, joten yllämainittuja ei enää ko. toiminnalle tarpeen tarkastella.

Lyhytaikaisella hoidolla on edelleen tilatarpeita, jonka ratkaisuvaihtoehtoja on esitetty alla.

5.2.1 Katariinan palvelutalo

Katariinan palvelutalo (Jagellonicankatu 3, kuva 1) sijaitsee luhtitalossa, jossa on 19 asuntoa. Asunnot sijaitsevat kahdessa kerroksessa neljän avoimen käytävän varrella. Asunnoista poistutaan suoraan ulkoilmaan (luhtitalo), mikä on sekä asukkaiden että henkilökunnan liikkumisen kannalta erittäin haasteellista. Lapsille näin sijaitsevat erilliset asunnot eivät sovellu ollenkaan. Myös liikuntaesteisille henkilöille liikkuminen luhtikäytävillä on vaikeaa etenkin talviaikaan. Talossa on yleisesti kapeat käytävät ja ovet, mikä vaikeuttaa etenkin sähköpyörätuolilla liikkumista. Makuuhuoneissa on liian vähän tilaa apuvälineille. Molemmissa kerroksissa on avoin yhteistila, jossa äänet voivat kuulua kerroksesta toiseen. Lisäksi yhteistä tilaa ei ole riittävästi päivittäisen toiminnan järjestämiseen. Vammaispalvelun yksikön näkemyksen mukaan Katariinan palvelutalo ei sovellu lyhytaikaishoidon asumisyksiköksi.

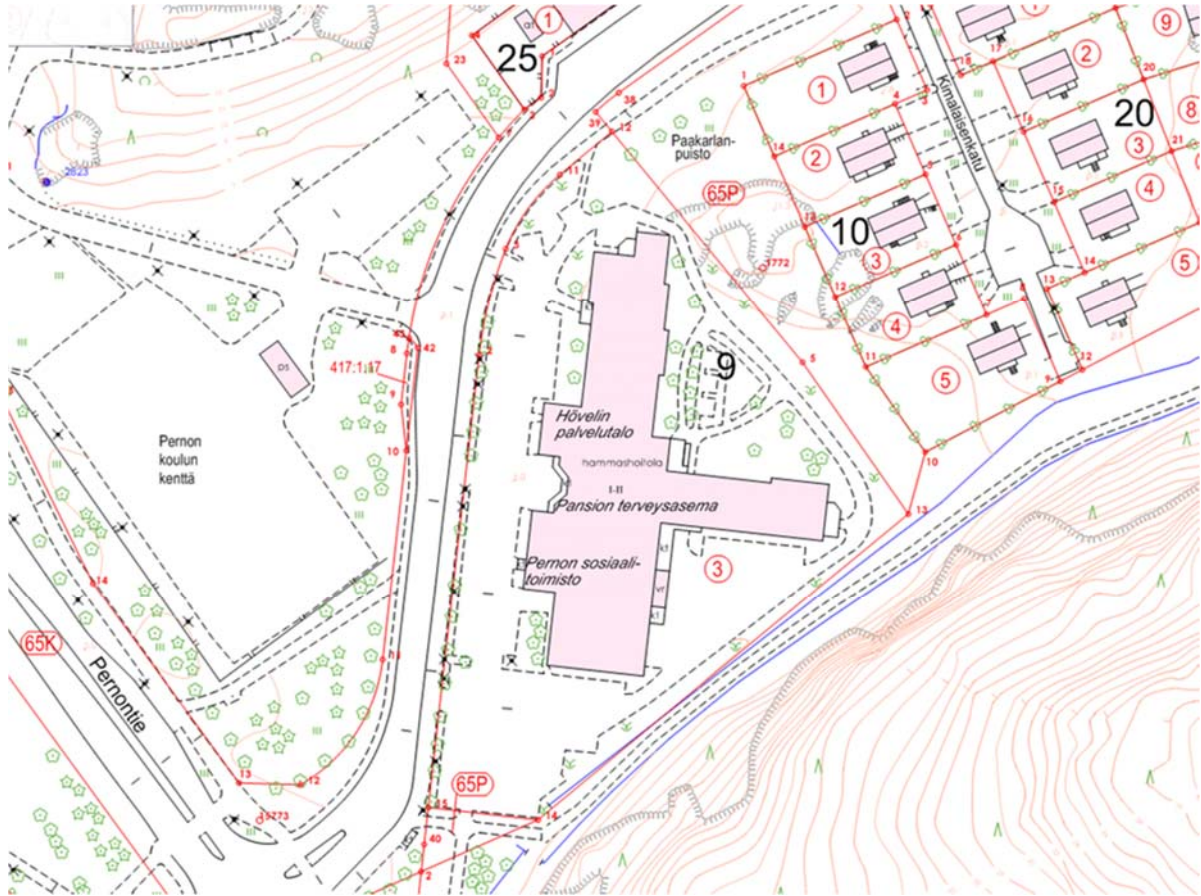


Kuva 1, Katarina palvelutalo

5.2.2 Hövelin palvelutalo

Hövelin palvelutalon (Hyrköistentie 26–28, kuva 2) 29 asuntoa sijaitsevat kahdessa kerroksessa pitkän käytävän varrella. Vammaispalveluiden lyhytaikaisen asumisyksikön tarve on 15 asunto, joten asuntojen määrä on liian suuri. Yhteistä tilaa on vain toisessa kerroksessa ja se on riittämätön päivittäisen toiminnan järjestämiseen. Palvelutalon sijainti kaukana kaupungin palveluista (erilaiset kaupat, ravintolat, elokuvat, kirjasto jne.) ei vastaa asiakkaiden tarpeisiin. Hövelin palvelutalon kerrosten välinen hissi on liian pieni, siihen ei mahdu sähköpyörätuoli. Talossa on toinen tilavampi hissi, mutta se sijaitsee julkisissa tiloissa. Myös uloskäynti tapahtuu julkisten tilojen kautta ja paikallisen anniskeluravintolan vierestä. Omaa piha-aluetta ei ole, vaan uloskäynti johtaa suoraan talon isolle parkkipaikalle, jossa liikkuu arkipäivisin paljon autoja. Vammaispalvelun yksikön näkemyksen mukaan kahteen eri kerrokseen sijoitetut erilliset asunnot eivät sovellu lasten lyhytaikaishoittoon.

Vanhuspalvelun ympärivuorokautiselta hoidolta vapautuvaa tilaa ei ole omistajan (TVT Asunnot Oy) näkemyksen mukaan mahdollista vuokrata osittain, esim. ylä- tai alakerta, joten tilat eivät siltäkään osalta sovellu vammaispalvelun lyhytaikaisen asumisyksikön käyttöön.



Kuva 2, Hövelin palvelutalo

5.2.3 Mäntymäen sairaala-alue

Mäntymäen sairaala-alueelta (Luolavuorentie 2, kuva 3) saattaa tulevaisuudessa olla vammaispalvelun tilahankkeille soveltuvia tiloja, mikäli alueelta vapautuu tiloja muiden tilahankkeiden myötä. Kaavailussa on esim. psykiatrian tilahanke, jonka myötä Mäntymäestä vapautuisi yli 10 000 m². Tämän osalta tarveselvitys ja hankesuunnitelma tehtäen arvioilta 2017–2018 aikana.



Kuva 3, Mäntymäen sairaala-alue

5.2.4 Ostopalvelu

Yhtenä tarpeen ratkaisuvaihtoehtona voidaan pitää ostopalvelua. Sen kustannusvaikutuksista on kerrottu kohdassa 6.5

6 PÄIVÄ- JA TOIMINTAKESKUKSET

Seuraavaksi on esitetty päivä- ja toimintakeskustyöyksikön tilojen vaatimukset mukaan lukien alustava tilaohjelma, mikäli ne toteutetaan uudishankkeena tai sen osana. Mikäli toiminnot tullaan sijoittamaan olemassa oleviin rakennuksiin, tulee jatkosuunnittelu pohjautua alustavaan tilaohjelmaan mahdollisimman hyvin. Kappaleessa on lisäksi esitelty yksikön tulevien tilojen eri ratkaisuvaihtoehtoja.

6.1 TULEVIEN TILOJEN VAATIMUKSET

Lisääntyneeseen työ- ja päivätoiminnan tarpeeseen tarvitaan uusi, joustavasti erilaisiin tarpeisiin vastaava monitoimikeskus. Sen tulee sijaita keskeisellä paikalla hyvien liikenneyhteyksien varrella. Monitoimikeskuksen ovet olisivat avoinna kaikille ja siellä voisi olla esim. kahvilatoimintaa ja ilta-aikaankin alueen asukkaille tai muille käyttäjäryhmille toimintaa. Kehitysvammaisille asiakkaille tulisi olla noin 30 asiakaspaikkaa erikoisissa ryhmätoiminnan tiloissa. Lisäksi tarvitaan tilat ruokailua varten sekä toimistotilaa. Tilojen tulee olla kaikilta osin esteettömät ja lähellä hyviä ulkoilu- ja liikuntamahdollisuuksia. Tiloissa tulee olla ATK-verkko.

Alustava tilaohjelma (taulukko 5) on tehty ajatellen nuoria autismin kirjon asiakkaita. Asiakkaita tulisi olemaan n 25 ja 3–4 ohjaajaa, jotka ovat uusia vakansseja. Mikäli kaupunki ei perusta uutta monitoimikeskusta, on työ- ja päivätoimintaa ostettava palveluntuottajilta, mm. KTO:lta. käyttöpäivien hinnat vaihtelevat välillä 69 – 129 €/asiakas/päivä riippuen asiakkaan avun tarpeesta.

Käyttötarkoitus	Koko m2	määrä	yhteensä	mitoitettava henkilömäärä	Varustelu	Huom.
ATK- huone	50	1	50	8-10	mahdollisuus elokuvan tekoon, valokuvaamiseen, pelaamiseen, videotykki ja valkokangas	
musiikkihuone	50	1	50	10-12	mahdollisuus soittaa, äänittää, kuunnella musiikkia, mahdollisuus karaokelaitteisiin	äänieristetty
toimintahuone/paja	50	1	50	8-10		töitä- ja kursseja varten, kestävän kehityksen uusio- ja purkutyöt, sesonkityöt
kädentaito huone	50	1	50	10-12	keramiikan polttouuni	mahdollisuus tehdä erilaisia kädentöitä (mm. lasi, keramiikka, posliini, kankaanpaino)
kerhuhuone	50	1	50	8-10	jaettavissa kahteen osaan	talon sisäisiä ja ulkoisia kerhoja varten
henkilökunnan tsto	25	1	25	max 5	5 työpistettä	asiakkaiden asiat, toiminnan suunnittelu
neuvottelu huone	30	1	30	10-12		
kuntosali	60	1	60	5	soutulaite, kuntopyörä, jalka- ja käsiprässi	
pienkeittiö/opetuskeittiö	20	1	20	3-5	kotikeittiötä vastaava varustelu	ruoan ja leipomisen opetteluun
kodinhoito huone/opetus	30	1	30	3-5	pyykinpesukone, mankeli	huolletaan oman toimintakeskuksen siivous ja pyykit, itsenäisen elämän opettelu
ruokasali/oleskelutila ja pieni kahvila	80	1	80	25	vesipiste ja mikroaaltouuni	mielellään työhuoneiden keskellä, tilan tulee olla jaettavissa
jakelu keittiö	Haloke ottaa tähän kantaa					
varastotila	30	1	30			riittävän iso materiaaleille ja tarvikkeille
apuvälinevarasto	15	1	15			apuvälineiden säilytys
pukuhuone/asiakkaat				25		
-naiset	25	1	25			suihku- ja wc asiakkaille
-miehet	25	1	25			
pukuhuone/henkilökunta				4		
-naiset	10	1	10			suihku- ja wc henkilökunnalle
-miehet	10	1	10			
inva wc	5	2	10			yleiset tilat
wc	3	2	6			yleiset tilat
siivous	4	1	4			
Yhteensä			630			
Piha-alue						
grillikatos						
ulkovarasto	10					
pelikenttä						
mahdollinen puutarha						

Taulukko 6, alustava tilaohjelma toiminta- ja päiväkeskuksen tilatarpeesta

Samassa yhteydessä tulisi olla piha-alue, jossa olisi grillikatos, ulkovarasto pihatyökaluja varten, pelikenttä, jossa voi pelata palloa yms. pelejä sekä mahdollisuus puutarhaan.

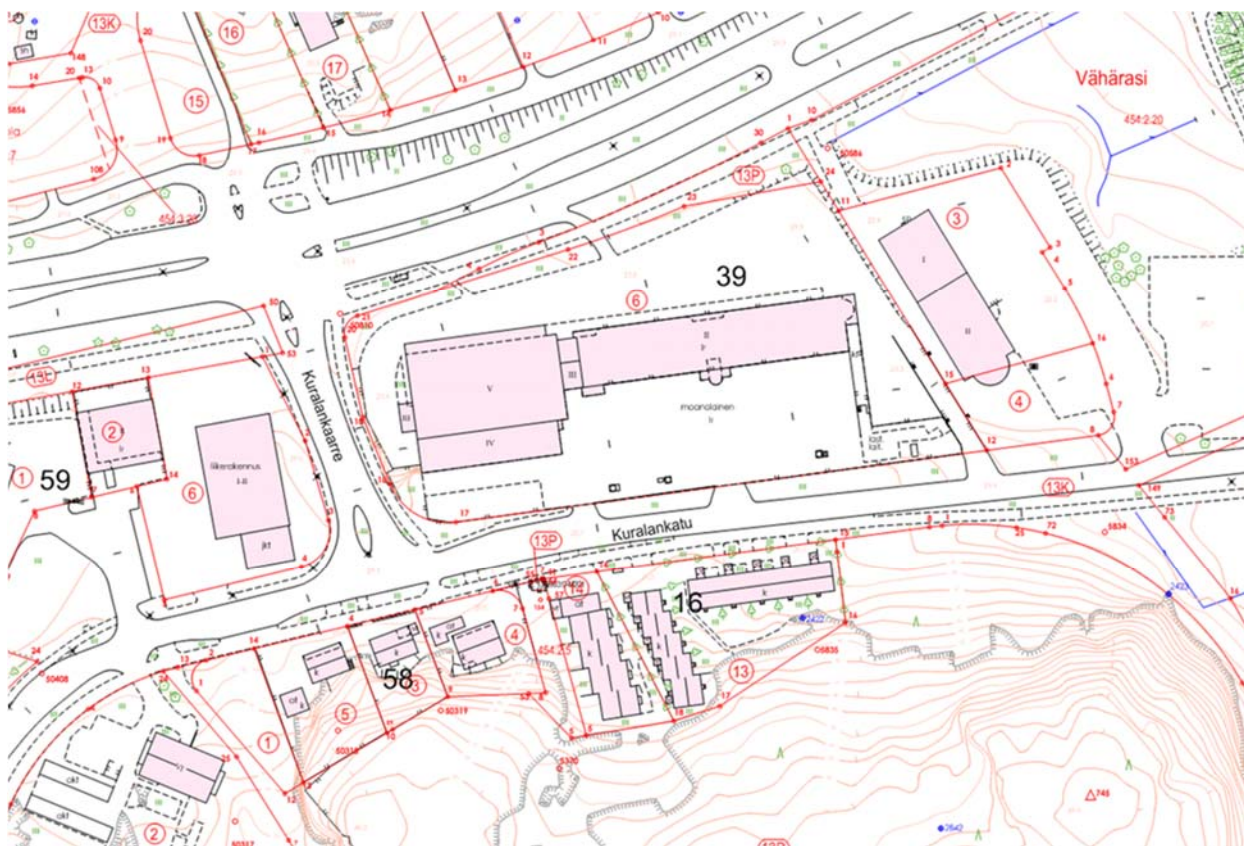
6.2 TARPEEN RATKAISU

Uusien tilojen tulee soveltua monitoimitilaksi, joka on kaikille avoin esim. kahvilatoiminnan ja ilta-/viikonloppukäytön kautta. Lisäksi talossa päiväsaikaan toteutettavaa toimintaa suunnataan myös ulospäin, minkä takia sijainti on erityisen tärkeää toiminnan järjestämisen kannalta. Uusien tilojen tulee sijaita keskeisellä paikalla asuinalueen keskellä tai lähistöllä, sillä alueelta voi löytyä mielekästä toimintaa ja työllistymismahdollisuuksia esim. ikäihmisten avustamista tai avustavia töitä kaupoissa, ravintoloissa tms. ja lähellä palveluita (kauppa, kirjasto- sekä turvalliset liikunta- ja ulkoilumahdollisuudet).

6.2.1 Kuralankatu 2, Kulkurin valssin 1. kerros

Kulkurin valssi, joka on vanhuspalvelun ympärivuorokautisen hoidon kohde, (Kuralankatu 2, kuva 5) ensimmäisessä kerroksessa on liiketiloja varastotiloinen noin 1 300 m². Turun palvelutilat Oy omistaa tilat.

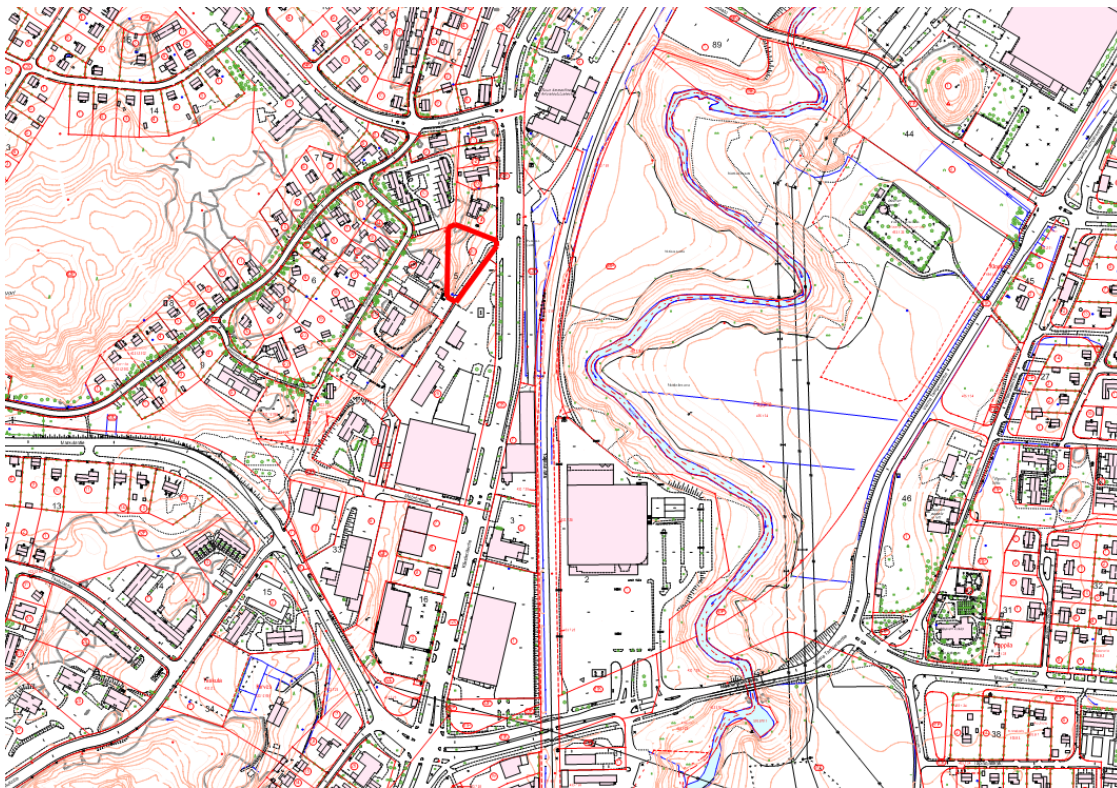
Kuralankatu on kaukana keskustasta ja palveluista. Tontilla ei ole riittävästi piha-aluetta, eikä lähistöllä ei ole liikuntapaikkaa eikä monipuolista asiointikeskittymää (kauppakeskus tms.). Sisätila on avointa tilaa, jonne olisi rakennettava väliseiniä koko korkeudelle riittävän äänieristyksen saamiseksi. Tiloista tulisi näin ikkunattomia ja varsin epämukavia ilman luonnonvaloa. Näistä syistä johtuen vammaispalvelun yksikön näkemyksen mukaan Kuralankatu 2 tilat eivät sovellu päivä- ja toimintakeskuskäyttöön.



Kuva 5, Kulkurin valssi, Kuralankatu 2

6.2.2 Toivolankadun toimintakeskuksen laajentaminen

Nykyinen Toivolankadun toimintakeskus (Toivolankatu 12, kuva 6) on sijainniltaan parhaalla paikalla kaikista kaupungin omista toimintakeskuksista. Toivolankadun toimintakeskukseen on hyvät liikenneyhteydet ja monet palvelut ovat kävelymatkan päässä. Toiminnassa voidaan hyödyntää viereisiä ulkoilu- ja liikunta-alueita, suurta päivittäistavarakauppaa, kirjastoauton palveluita sekä keskusta-alueen palveluita. Tulevien asiakastarpeiden



Kuva 7, Kärämäentie 10

6.2.4 Ostopalvelu

Yhtenä tarpeen ratkaisuvaihtoehtona pidetään ostopalvelua. Sen kustannusvaikutuksista on kerrottu kohdassa 6.5

7 TALOUDELLISET VAIKUTUKSET

Eduskunta on hyväksynyt hallituksen esityksen laista kuntien ja kuntayhtymien eräiden oikeustoimien väliaikaisesta rajoittamisesta sosiaali-, ja terveyshuollossa. Laki kieltää yli 5 M€:n sosiaali- ja terveyshuollon hankkeet vuoteen 2019 loppuun asti. Yli 5 M€:n investoinnit ovat sallittuja vain, jos niihin saadaan sosiaali- ja terveysministeriöltä poikkeuslupa. Rakennusinvestointeja koskeva rajoitus ei kuitenkaan koske pienempiä investointeja, eikä normaaleja vuosihoitoon liittyviä investointeja. Rajoituksen ulkopuolella ovat myös sellaiset, jotka ovat välttämättömiä valvojan viranomaisen tarkastusten johdosta esimerkiksi käyttäjien turvallisuuden tai terveyden vuoksi.

Lain mukaan sosiaali- ja terveyspalveluiden järjestämisvastuussa olevalla on oikeus irtisanoa tilojen vuokrasopimus vuoden 2019 aikana päättymään 12 kuukauden kuluttua irtisanomisesta. Jos palvelun järjestämisvastuussa oleva ei ole tänä aikana irtisanonut sopimusta, jatkuisi sopimuksen voimassaolo sopimuksen mukaisesti.

7.1 LYHYTAIKAISHOITO

Mikäli lyhytaikaishoidolle suunniteltu yksikkö toteutetaan uusihankkeena, on yksikön kokonaispinta-ala noin 1 200 m² (mukana tekniikka ja käytävätilat). Alustava kustannusarvio, joka on laskettu uudisrakennushank-

keena riippumatta sen sijainnista, on 3 744 000 € (alv 0 %). Tästä aiheutuva alustava vuokratkustannus hyvinvointitoimialalle on noin 28 000 €/kk ja 331 000 €/vuosi. Kustannusarvio ja vuokratkustannus tarkentuvat hankesuunnitteluvaiheessa.

Uusi lyhytaikaishoidon yksikkö tarvitsee 5 uutta lähihoitajan/ohjaajan vakanssia, joiden kustannus vuodessa on noin 175 000 €.

7.2 PÄIVÄ- JA TOIMINTAKESKUKSET

Mikäli päivä- ja toimintakeskus toteutetaan uudishankkeena, on suunnitellun yksikön kokonaispinta-ala noin 870 m² (mukana tekniikka ja käytävätilat). Toimintakeskuksen kustannusarvio on laskettu uudisrakennushankkeena riippumatta sen sijainnista. Kustannusarvio on 2 726 000 € (alv 0 %). Siitä aiheutuva vuokratkustannus sisäisen vuokrajärjestelmän mukaisesti hyvinvointitoimialalle on noin 20 300 €/kk ja 243 600 €/vuosi.

Neliöistä ja kustannusarviosta puuttuu vammaispalveluyksikön ja Paletin toimistotilatarve. Mikäli toiminnot yhdistetään päivä- ja toimintakeskuksen yhteyteen, tulee kustannukset laskea hankesuunnitteluvaiheessa.

Uuden 25–30 -paikkaisen monitoimikeskuksen henkilöstöressurssien, 3–4 ohjaajaa, lisäksi johtuvat kustannukset ovat noin 147 000 €/vuosi. Mikäli tarve saadaan ratkaistua Toivolan toimintakeskusta laajentamalla, saataisiin siitä huomattavia synergiaetuja henkilöstön ja esimiestyön käytössä sekä kuljetusten ja muiden palvelujen hankkimisen osalta.

7.2.1 Toivolankadun toimintakeskus

Mikäli uusi toimintakeskus rakennettaisiin Toivolan toimintakeskuksen yhteyteen, tulee hankesuunnitelmavaiheessa tarkastella olemassa olevan rakennuksen peruskorjaustarve sekä laskea kustannusarvio ja vuokra-vaikutus hyvinvointitoimialalle.

Jotta vältyttäisiin väistötiloilta, on tarkoituksenmukaista, että olemassa oleva toiminta siirtyisi väistöön uuteen rakennettavaan tilaan olemassa olevan rakennuksen peruskorjauksen ajaksi. Peruskorjauksen jälkeen toiminta siirtyisi takaisin ja uusi toiminta pääsisi alkamaan uusissa tiloissa.

Riippumatta siitä, tehdäänkö Toivolan toimintakeskuksen yhteyteen laajennusta vai ei, vaatii nykyinen toimintakeskus kunnossapidollisia toimenpiteitä, joita on suunniteltu toteutettavaksi 2017. Näitä ovat muun muassa ikkunoiden (kesällä 2017) ja ulko-ovien vaihto (4 kpl vaihdettu vuodenvaihteessa 2016–2017), sisääntulokatoksen kunnostus sekä julkisivun maalaus. Ikkunoiden vaihto arvioidaan olevan noin 60 000 €, julkisivun maalaus noin 15 000 € ja ulko-oven vaihto ja katoksen kunnostus noin 15 000–20 000 €.

7.3 OSTOPALVELUT

Kaupungin nykyisiä omia vammaispalvelun tarjoamia palveluita ei ole tarkoitus ostaa ostopalveluna muilta palveluntuottajilta jatkossa. Seuraavassa on tarkasteltu tarveselvityksessä käsiteltyjen toimintojen eli lyhytaikaisen asumisen sekä työ- ja päiväkeskustoiminnan hankkimista ostopalveluina ulkopuoliselta palveluntuottajalta.

Lyhytaikainen palveluyksikkö: Mikäli kaupunki ei perusta uutta omaa lyhytaikaista asumisyksikköä ja palvelu ostetaan ulkopuoliselta palveluntuottajalta, on ostopalvelukustannukset 204–489 €/asiakas/vrk. Karkea arvio 15 -paikkaisen yksikön kustannuksista tällöin on esim. 700 käyttöpäivällä/vuosi (300 €/as/vrk) noin 250 000 €/vuosi.

Työ- ja päivätoiminta: Mikäli kaupunki ei perusta uutta monitoimikeskusta, on työ- ja päivätoimintaa ostettava palveluntuottajilta, mm. KTO:lta. Käyttöpäivien hinnat vaihtelevat välillä 69–129 €/asiakas/päivä riippuen asiakkaan toimintakyvystä ja avun tarpeesta. Tällöin karkea arvio kustannuksista olisivat 310 000 €/vuosi (69 €/asiakas/päivä).

Taulukossa 6 on esitetty vertailulaskelma kaupungin omana työnä tehtynä verrattuna ostopalveluun.

	omana toimintana henkilöstö + muut kulut (mm. kuljetukset) €/vuosi	ostopalvelu €/vuosi	huom
monitoimikeskus	150 000 + 40 000	310 000	
lyhytaikaishoidon yksikkö	175 000 + 25 000	250 000	700 kpv

Taulukko 7, vertailu kaupungin omana työnä ja ostopalveluna tuotettu

7.4 HANKKEIDEN KOKONAISVAIKUTUS HYVINVOINTITOIMIALALLE TILOJEN NÄKÖKULMASTA

Taulukossa 7 on esitetty vammaispalveluita koskevien hankkeiden kustannusarviot sekä niiden vaikutus hyvinvointitoimialalle, mikäli lyhytaikaishoidon yksikkö sekä päivä- ja toimintakeskus toteutettaisiin uudishankkeina.

	koko	kustannusarvio	vuokra	
	m ²	€	€/kk	€/vuosi
Lyhytaikaishoidon yksikkö	1 200	3 744 000	28 000	331 000
Päivä- ja toimintakeskus	870	2 726 000	20 300	243 600
Yhteensä	2 070		48 300	574 600

Taulukko 8, lyhytaikaishoidon sekä päivä- ja toimintakeskuksen kustannusvaikutukset hyvinvointitoimialalle

8 YHTEENVETO

Yhteenvetona voidaan todeta, että

1. Mikäli lyhytaikaishoidolle suunniteltu yksikkö toteutetaan uudishankkeena, on sen pinta-ala noin 1 200 m² ja alustava kustannusarvio on noin 3 744 000 €. Tästä aiheutuva vuokratilakustannus hyvinvointitoimialalle on noin 28 000 €/kk. Lyhytaikaishoidon yksikön mahdollisia sijoitusvaihtoehtoja ovat Mäntymäen sairaala-alueelta muiden tilahankkeiden kautta vapautuva tila tai kaupungin oman vanhuspalvelun ympärivuorokautiselta hoidolta vapautuvat Katariinan tai Hövelin palvelutalot. Katariina tai Höveli eivät kuitenkaan ole vammaispalvelun yksikön näkemyksen mukaan soveltuvia lyhytaikaishoidolle.
2. Mikäli päivä- ja toimintakeskukselle suunniteltu yksikkö toteutetaan uudishankkeena, on sen pinta-ala 870 m² ja alustava kustannusarvio on noin 2 726 000 €. Tästä aiheutuva vuokratilakustannus hyvinvointitoimialalle on noin 20 300 €/kk. Neliöistä ja kustannusarviosta puuttuu vammaispalveluyksikön ja Paletin toimistotilarat. Mikäli toiminnot yhdistetään päivä- ja toimintakeskuksen yhteyteen, tulee kustannukset laskea hankesuunnitteluvaiheessa. Päivä- ja toimintakeskukselle mahdollisia sijoitusvaihtoehtoja ovat Mäntymäen sairaala-alueelta muiden tilahankkeiden kautta vapautuva tila, laajennusosa Toivolan toimintakeskuksen yhteyteen, Kärämäentie 10 tai Kuralankatu 2 ensimmäinen kerros. Kuralankatu 2 ei ole vammaispalvelun yksikön näkemyksen mukaan soveltuva tila päivä- ja toimintakeskukselle.