



Tilannekatsaus

Turun työllisyysalue, helmikuu 2025





Työllisyysalueen tilannekatsaus

- Tietoa
 1. työllisyyspalvelujen asiakkaat ja työllisyystilanne
 2. tarjotut palvelut: myönnetyt tuet ja avustukset
 3. työllisyysalueen henkilöstö
 4. työllisyysalueen talous
- Henkilöasiakkaista saatavat raportointitiedot tulevat kansallisista tietopalveluista, jotka ovat edelleen keskeneräiset
- Tilastotiedot joulukuulta 2024, mikäli toisin ei ilmoitettu



1



Työllisyyspalvelujen asiakkaat ja työllisyystilanne





Toiminta-alueilla yhtenevät näkemykset asiakastilanteesta

- Asiakkaat löytäneet palvelut hyvin
 - Saatu positiivista palautetta henkilöasioinnin tuomisesta lähelle → ratkaisu työllisyysalueen jakamisesta useaan toiminta-alueeseen asiakaspalvelun kannalta onnistunut (mutta ei riskitön, ks. kohta 3. Työllisyysalueen henkilöstö)
- Nopeasti heikentynyt työllisyystilanne näkyy odotettua suurempina asiakkaiden ja etenkin uusien asiakkaiden määrinä
 - myös siirtynyt palveluvelka odotettua suurempi joka toiminta-alueella
- Asiakassirrot sujuneet pääsääntöisesti hyvin, mutta osa siirtyneistä tiedoista on vanhentuneita





Työllisyystilanne

- Työnhakijoiden ja työttömien lukumäärät työllisyysalueella ovat kasvaneet voimakkaasti vuoden 2024 jälkimmäisen puoliskon aikana vuoden 2023 lopun tilanteeseen verrattuna
 - Työnhakijoiden lukumäärässä eli työllisyyspalveluiden kokonaisasiakasmäärässä kasvua yli 10 %
 - Työttömien lukumäärässä kasvua yli 14 %
- Työttömyyden rakenteessa on tapahtunut selkeää muutosta
 - Pitkäaikaistyöttömien ja alle 25-v. työttömien lukumäärissä yli 25 %:n kasvu
 - Ulkomaalaisten työttömien lukumäärä on kasvanut kaikkien työttömien keskiarvoa vähemmän
 - Huomioitava kuitenkin erityisseurattavien ryhmien suuret alueelliset vaihtelut
- Työttömien ikäjakauma painottuu voimakkaasti 20–34-vuotiaisiin
- Ammattiryhmittäin vain pieniä muutoksia vuoden 2024 alun tilanteesta (pl. sotilaat)
 - Työttömien lukumäärä kasvaa voimakkaimmin ryhmässä, jolla ei ole asiakasjärjestelmässä kirjattua ammattia



Työnhakijat työllisyysalueella



- Joulukuun lopussa 40 385 työnhakijaa (joulukuu 2023: 36 581)
- Suhteellinen kasvu vuoden 2023 joulukuusta: 10,4 %
- Suurimmat kuntakohtaiset kasvut:
 - Uusikaupunki 24,8 %
 - Laitila 24,2 %
- Eniten laskua:
 - Aura -3,5 %
 - Pöytyä -3,1 %



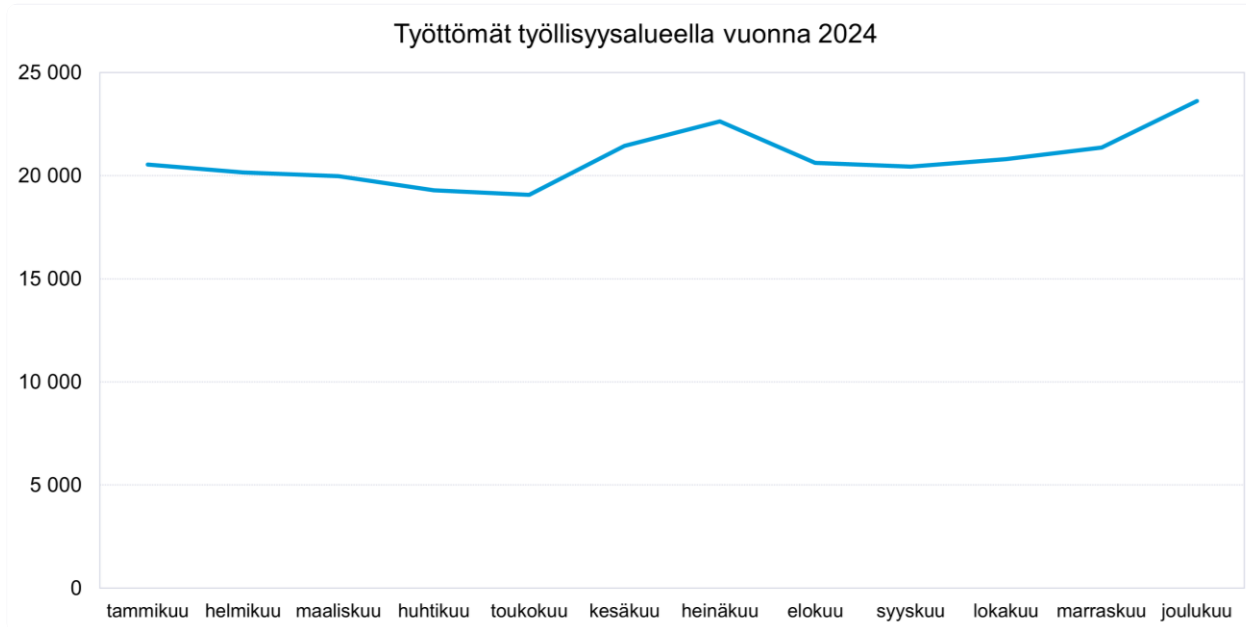
Työnhakijat toiminta-alueittain

Toiminta-alue	Joulukuu 2024	Joulukuu 2023	Muutos
Kaarina	2 229	2 040	+9,3 %
Laitila	733	590	+24,2 %
Lieto	1 177	1 036	+13,6 %
Loimaan seutu	2 389	2 324	+2,8 %
Läntiset	5 024	4 632	+8,5 %
Paimio ja Sauvo	818	763	+7,2 %
Turku	24 606	22 224	+10,7 %
Turunmaa	1 140	1 116	+2,4 %
Vakka-Suomi	2 269	1 856	+22,3 %

Työnhakijat kunnittain

Kunta	Työnhakijat	Muutos		Kunta	Työnhakijat	Muutos
Aura	218	-3,5 %		Paimio	646	+7,3 %
Kaarina	2 229	+9,3 %		Parainen	782	+1,7 %
Kemiönsaari	358	+3,2 %		Pyhäranta	145	+16,9 %
Kustavi	70	+14,8 %		Pöytyä	559	-3,1 %
Laitila	733	+24,2 %		Raisio	2 121	+8,3 %
Lieto	1 177	+13,6 %		Rusko	292	+13,6 %
Loimaa	1 526	+6,4 %		Sauvo	172	+6,8 %
Masku	501	+13,9 %		Taivassalo	135	+12,5 %
Mynämäki	520	+12,1 %		Turku	24 606	+10,7 %
Naantali	1 330	+5,6 %		Uusikaupunki	1 724	+24,8 %
Nousiainen	260	+2,4 %		Vehmaa	195	+14,7 %
Oripää	86	-1,1 %				

Työttömät työllisyysalueella



- Joulukuun lopussa 23 615 työtöntä (joulukuu 2023: 20 699)
- Suhteellinen kasvu vuoden 2023 joulukuusta: 14,1 %
- Suurimmat kuntakohtaiset kasvut:
 - Laitila 24,1 %
 - Kustavi 18,4 %
- Eniten laskua
 - Pöytyä -5,5 %
 - Sauvo -3,0 %



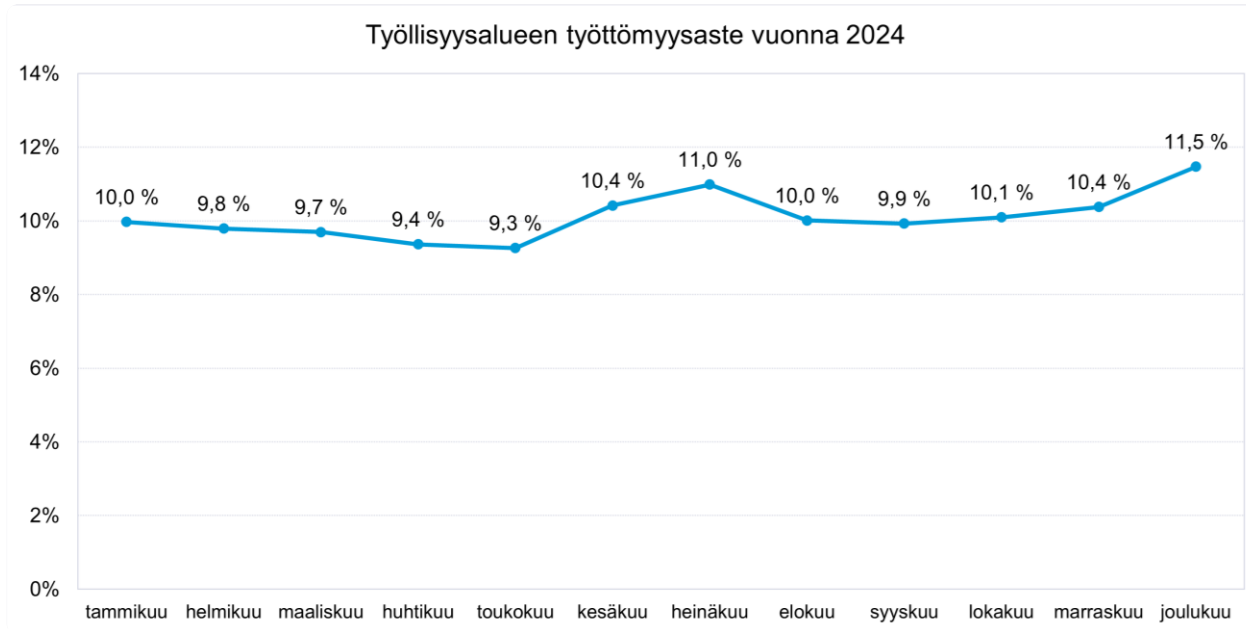
Työttömät toiminta-alueittain

Toiminta-alue	Joulukuu 2024	Joulukuu 2023	Muutos
Kaarina	1 345	1 206	+11,5 %
Laitila	376	303	+24,1 %
Lieto	689	619	+11,3 %
Loimaan seutu	1 305	1 311	-0,5 %
Läntiset	2 885	2 580	+11,8 %
Paimio ja Sauvo	458	415	+10,4 %
Turku	14 854	12 661	+17,3 %
Turunmaa	633	621	+1,9 %
Vakka-Suomi	1 070	983	+8,9 %

Työttömät kunnittain

Kunta	Työttömät	Muutos		Kunta	Työttömät	Muutos
Aura	144	+5,9 %		Paimio	360	+14,6 %
Kaarina	1 345	+11,5 %		Parainen	431	+1,7 %
Kemiönsaari	202	+2,5 %		Pyhäranta	71	-2,7 %
Kustavi	45	+18,4 %		Pöytyä	342	-5,5 %
Laitila	376	+24,1 %		Raisio	1 172	+14,1 %
Lieto	689	+11,3 %		Rusko	176	+17,3 %
Loimaa	768	+0,8 %		Sauvo	98	-3,0 %
Masku	294	+9,3 %		Taivassalo	85	+13,3 %
Mynämäki	309	+14,9 %		Turku	14 854	+17,3 %
Naantali	787	+9,2 %		Uusikaupunki	771	+10,3 %
Nousiainen	147	+2,1 %		Vehmaa	98	0,0 %
Oripää	51	0,0 %				

Työllisyysalueen työttömyysaste



- Joulukuun työttömyysaste 11,5 %
 - Koko maa: 12,0 %
- Kasvua 1,3 %-yksikköä joulukuusta 2023
 - Koko maa: +0,8 %-yksikköä

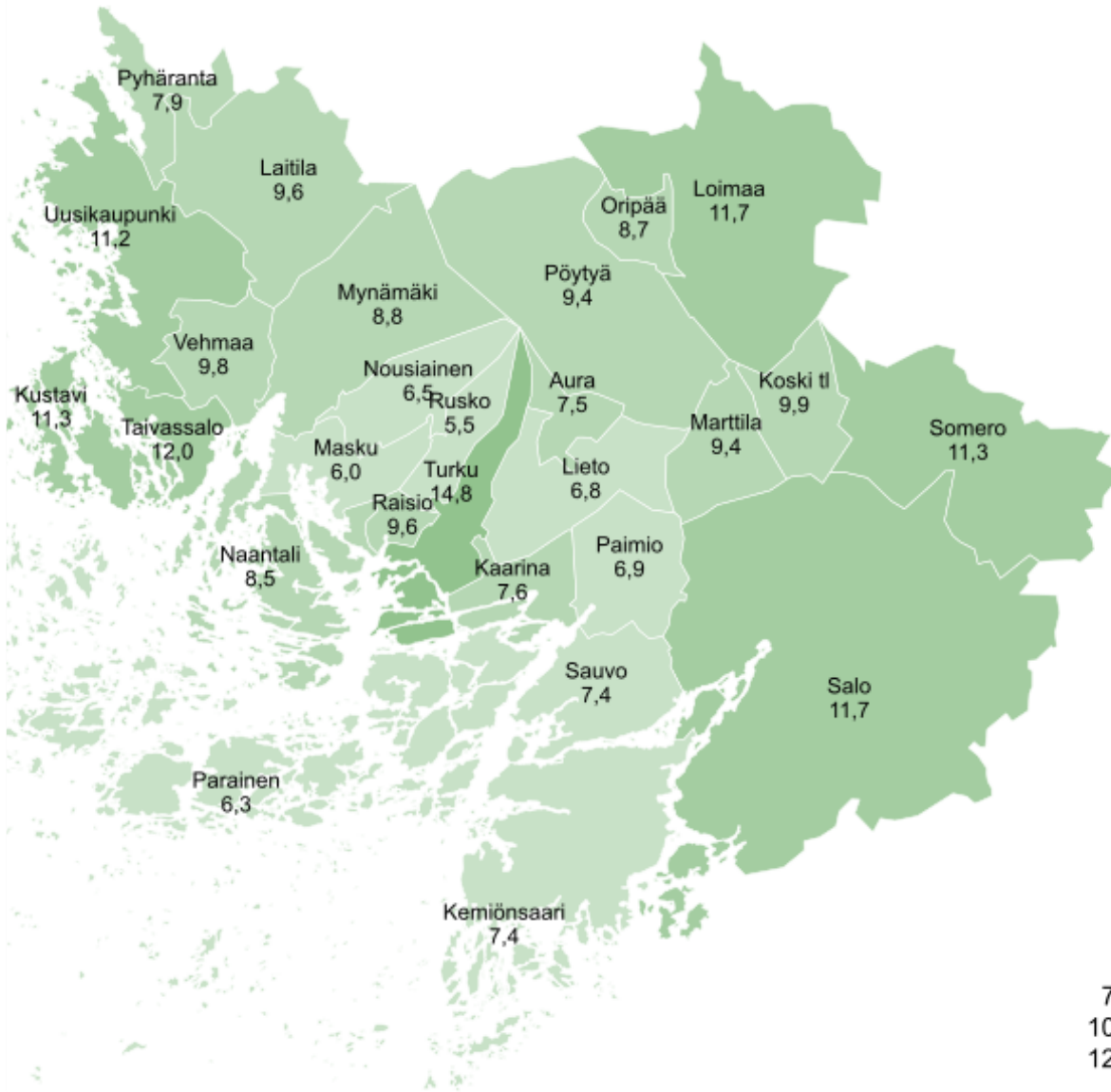


Työttömyysaste toiminta-alueittain

Toiminta-alue	Joulukuu 2024	Joulukuu 2023	Muutos
Kaarina	7,6 %	7,0 %	+0,6 %-yks.
Laitila	9,6 %	7,7 %	+1,9 %-yks.
Lieto	6,8 %	6,2 %	+0,6 %-yks.
Loimaan seutu	10,3 %	10,2 %	+0,1 %-yks.
Läntiset	8,2 %	7,4 %	+0,8 %-yks.
Paimio ja Sauvo	7,0 %	6,4 %	+0,6 %-yks.
Turku	14,8 %	13,0 %	+1,8 %-yks.
Turunmaa	6,6 %	6,5 %	+0,1 %-yks.
Vakka-Suomi	10,8 %	9,7 %	+1,1 %-yks.

Työttömien työnhakijoiden osuus työvoimasta kunnittain

Työttömyys- aste kunnittain



Pitkäaikaistyöttömät

	Joulukuu 2024	Joulukuu 2023	Muutos
Kaarina	355	245	+44,9 %
Laitila	76	67	+13,4 %
Lieto	167	104	+60,6 %
Loimaan seutu	382	284	+34,5 %
Läntiset	833	612	+36,1 %
Paimio ja Sauvo	91	53	+71,7 %
Turku	4 194	5 181	+23,5 %
Turunmaa	196	183	+7,1 %
Vakka-Suomi	298	185	+61,1 %
Työllisyysalue	7 579	5 927	+27,9 %

Alle 25-vuotiaat työttömät

	Joulukuu 2024	Joulukuu 2023	Muutos
Kaarina	151	123	+22,8 %
Laitila	35	31	+12,9 %
Lieto	84	65	+29,2 %
Loimaan seutu	133*	136*	-2,2 %
Läntiset	328	261	+25,7 %
Paimio ja Sauvo	67	43*	+55,8 %
Turku	1 917	1 481	+29,4 %
Turunmaa	60	62	-3,2%
Vakka-Suomi	83	74	+12,2 %
Työllisyysalue	2 858*	2 276*	+25,6 %

*Osalla alueen kunnista 0-3 henkilöä ryhmässä, tarkka arvo ei käytettävissä

Ulkomaalaiset työttömät

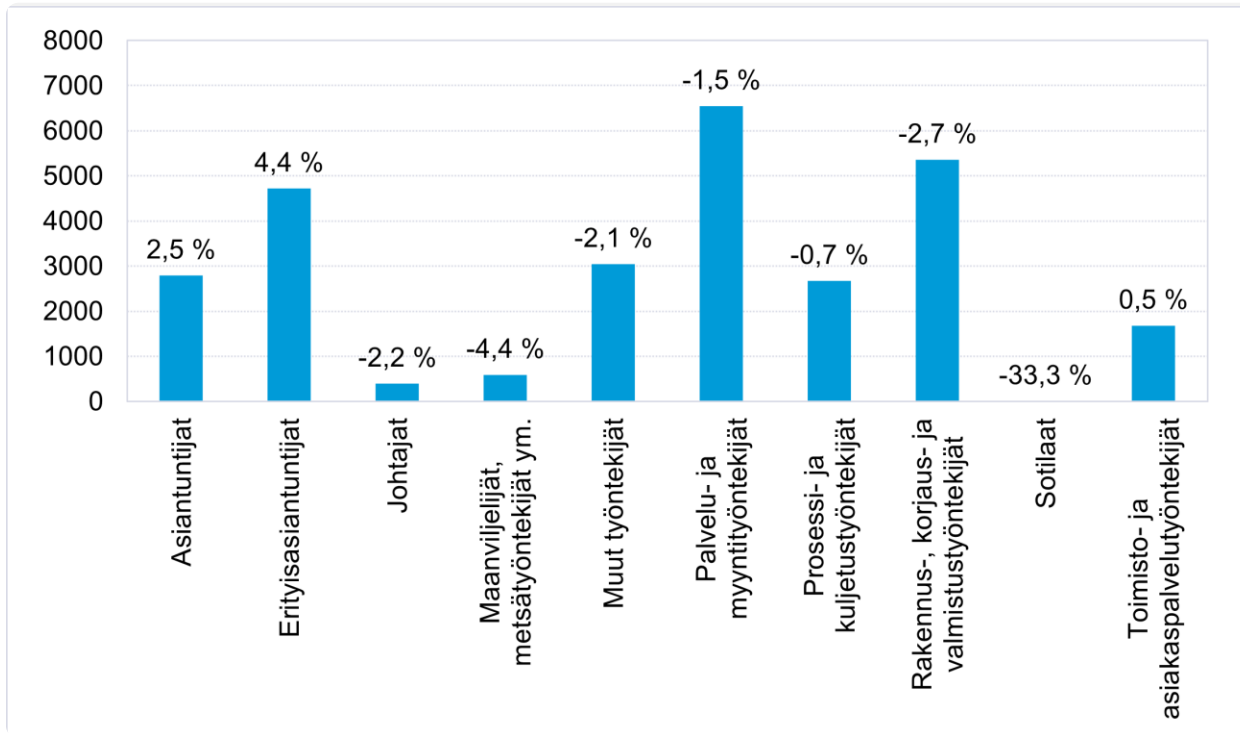
	Joulukuu 2024	Joulukuu 2023	Muutos
Kaarina	103	113	-8,8 %
Laitila	104	96	+8,3 %
Lieto	51	58	-12,1 %
Loimaan seutu	134	131	+2,3 %
Läntiset	303	241	+25,7 %
Paimio ja Sauvo	59	75	-21,3 %
Turku	2 775	2 411	+15,1 %
Turunmaa	79	78	+1,3 %
Vakka-Suomi	167*	165*	+1,2 %
Työllisyysalue	3 775*	3 368*	+12,1 %

*Osalla alueen kunnista 0-3 henkilöä ryhmässä, tarkka arvo ei käytettävissä

Työttömät ammattiryhmittäin



Ammattiryhmien koot ja muutos vuoden alusta



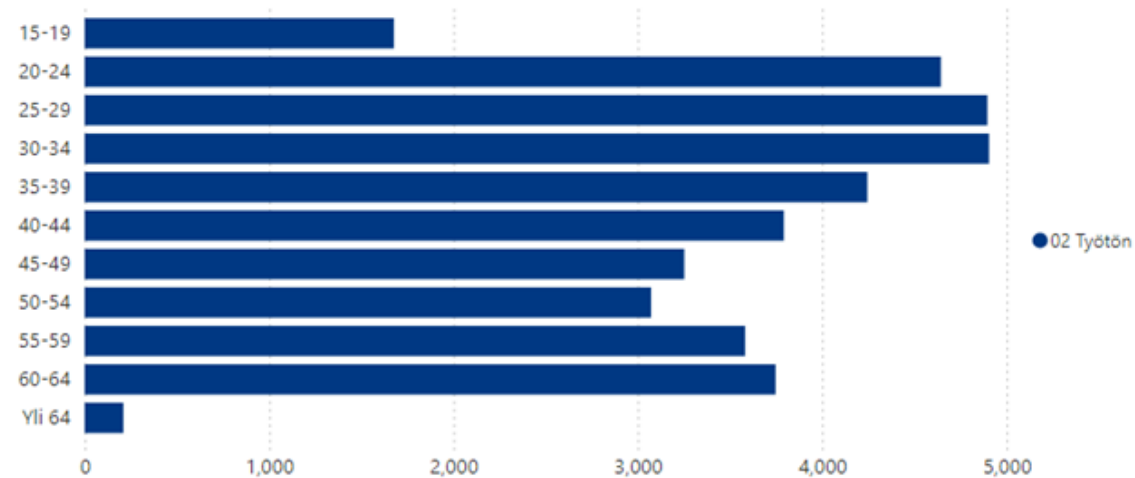
- Suurin kasvu ryhmällä, jolle ei ole kirjattu ammattitietoa
 - Kasvua vuoden alusta 44,6 %





Työttömien ikäjakauma

Ikäryhmä ja työllisyyskoodi



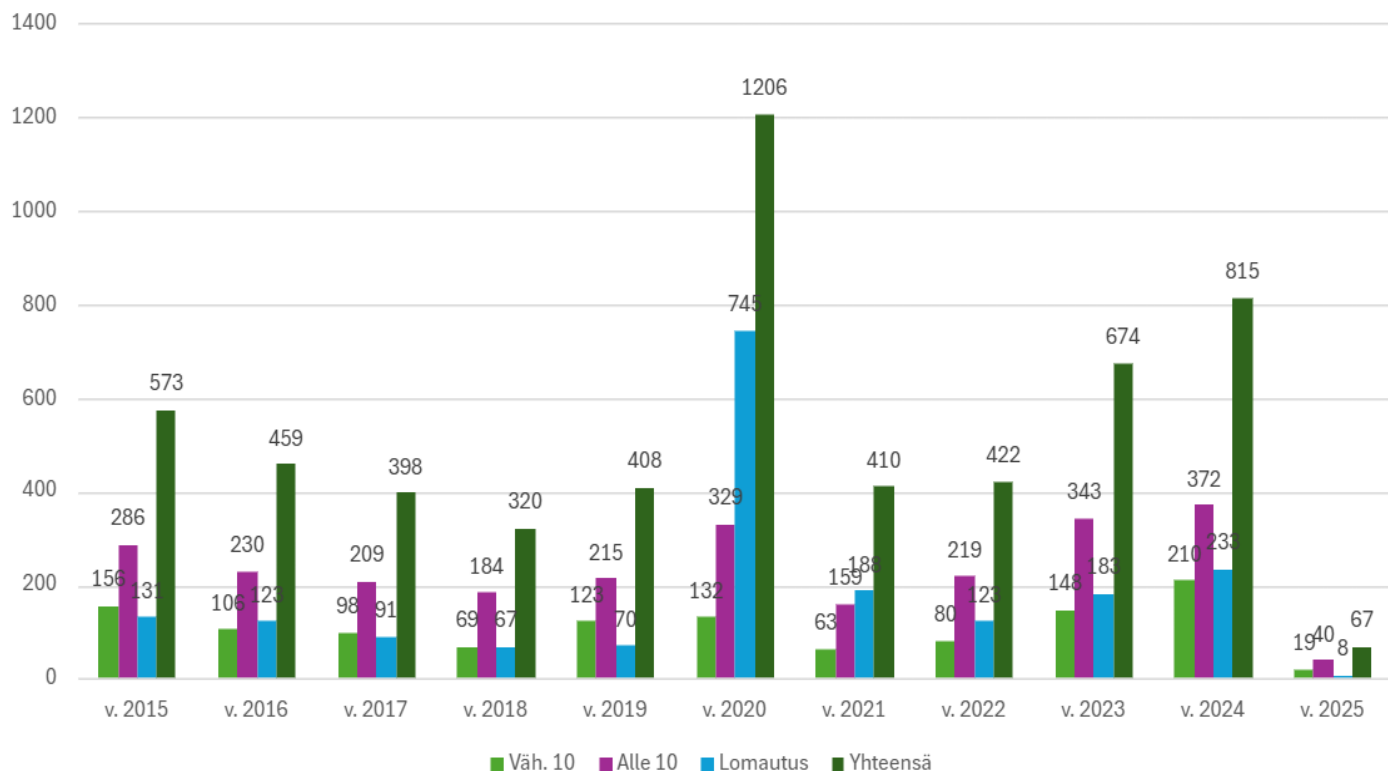
- Työllisyysalueella työttömien ikäjakauma painottuu 20-34-vuotiaisiin
- Työttömien lukumäärä näitä vanhemmissa laskee 50-54-vuotiaisiin asti
 - Tätä ryhmää vanhemmissa ryhmäkoko kasvaa
- Työttömien ikäjakaumalla huomattava merkitys palvelusuunnittelulle



Muutosneuvottelut työllisyysalueella



Alkaneet neuvottelut vuosittain



- Kuvaajissa Turun työllisyysaluetta koskettavat muutosneuvottelut
 - osassa neuvotteluista vaikutus kohdistuu useaan työllisyysalueeseen
- neuvotteluja edelleen yli 10 v. keskiarvon (n. 570 / vuosi = n. 47 / kk)
- johdon ja ylempien toimihenkilöiden neuvottelut lisääntyneet
- maailmankaupan ja –tilanteen epävarmuus näkyy
- yritysten reagointi nopeaa myös ohuiden tilauskirjojen vuoksi



2



Tarjotut palvelut

Tuet ja avustukset



Myönnettyt tuet ja avustukset

	Uudet sopimukset, koko arvo
Palkkatuki, kunnallissektori	6 797,05 €
Palkkatuki, yritykset	577 663,18 €
Palkkatuki, 100 %:n tuki 3. sektorille	472 350,69 €
Starttiraha	468 697,16 €
Työolosuhteiden järjestelytuki	6 767,99 €
Matka- ja yöpymiskulukorvaus	1 140,86 €
Yhteensä	1 533 416,93 €

Hakemukset: jonot ja käsittelyajat



RAPORTTI 4.2.2025						
	Myöntö		Maksatus			
	Hakemuksia jonossa	Hakemuksia käsitellyssä	Maksatus- /korvaushakemuksia jonossa	Vanhin	Automaatti-ehdotelmia	Vanhin
Starttiraha	1	22	144	25.1.2025		
Palkkatuki	4	33	2019	14.11.2024	288	loka.24
Työolosuhteiden järjestelytuki	0	0	0	-		
Harkinnanvarainen kulukorvaus	ei hakuprosessia		2842	31.1.2024		
Matka- ja yöpymiskust. korvau	ei hakuprosessia		3	31.1.2025		
	Laskuja jonossa					
		Eräpv				
OSPA hankintasopimuslaskut	1	21.1.2025				

- Harkinnanvaraisen kulukorvauksen hakemuksia on jonossa 2 736 kpl
- Maksatushakemusten automaattiehdotelmassa hakija ei tee kuukausittaista hakemusta, vaan maksatus tapahtuu kuukausittain tulosrekisterin tietoihin pohjaten



3



Työllisyysalueen henkilöstö





Toiminta-alueiden palvelukyky riittävä

- Kaikki toiminta-alueet pitävät palvelukykyä riittävänä, mutta nopeasti heikentynyt työllisyystilanne ja kautta linjan odotettua suurempi palveluvelka kuormittavat
 - lisärekrytointeja jo tehty Vakka-Suomessa sekä sijaisuuksiin tai määräaikaisuuksiin Turun läntisissä kunnissa ja Laitilassa, tulossa Liedossa ja mahdollisesti Turussa tilanteen selkiintyessä kaupungin yt-neuvottelujen päättymisen myötä; myös Turunmaa kertoo resurssipulasta
 - pienten toiminta-alueiden tiedettiin tekevän henkilöstön poissaoloista riskejä; riski osin toteutunut Laitilassa ja Liedossa
 - Turun ja Turunmaan asiakaspalvelussa jouduttu joiltain osin priorisoimaan työttömyysturva-asioita, palveluvelan kiinnikuromista ja uusien asiakkaiden sisäänottoa





Henkilöstön osaaminen

- Henkilöstön osaamiseen ollaan yleisesti tyytyväisiä
 - toiminta-alueilla pistemäisiä osaamisvajeita, esim. Vakka-Suomessa muutosturvan ja Paimiossa kotoutumispalvelujen osalta
 - perehdytystarve ollut yleisesti vähäinen, poikkeuksena Vakka-Suomen toiminta-alueen uudet rekrytoinnit
 - pienillä toiminta-alueilla tarvitaan myös luovuutta:
”Tilanne on vähän sellainen, että pitää jotain sovittaa uudelleen, jos tarvittaisiin orkesteriin sello, mutta tulikin kolme huilua tyyppinen tilanne. Tehtävissä kyllä.”



4



Työllisyysalueen talous



Tuet ja avustukset maksuhännillä

Alue	Uudet	2025 hännät	2024 kulut*	Yhteensä
Kaarina	42 462,36 €	437 228,27 €	371 363,44 €	851 054,07 €
Laitila	31 494,66 €	128 572,17 €	135 699,94 €	305 766,77 €
Lieto	53 356,81 €	242 048,51 €	172 417,85 €	467 823,17 €
Loimaan seutu	102 506,65 €	341 826,97 €	315 720,22 €	760 053,84 €
Läntiset	269 559,05 €	861 699,67 €	704 057,15 €	1 835 315,87 €
Paimio ja Sauvo	18 195,98 €	119 018,38 €	131 891,09 €	269 105,45 €
Turku	917 965,01 €	2 625 142,91 €	3 465 978,73 €	7 008 086,65 €
Turunmaa	31 277,87 €	159 164,87 €	220 138,93 €	410 581,67 €
Vakka-Suomi	66 598,54 €	217 543,42 €	261 679,22 €	545 821,18 €
Työllisyysalue	1 533 416,93 €	5 142 245,17 €	5 777 946,57 €	12 453 608,67 €

*Valtio korvaa työllisyysalueelle vuodelle 2024 kuuluvat, maksamatta jääneet kustannukset