



Talouden osavuositarkastus 3/2022  
Kaupunkiympäristön palvelukokonaisuus

# Liikkumispalvelut/ Seudullinen joukkoliikenne

Kustannuslaji	Tilinpäätös	TA 2022	Edelliset 12kk	Tekn. ennuste	OVK1	OVK2	OVK3	Muutos OVK3-OVK2	Poikkeama OVK3	%	Muutos OVK-TP	%
TOIMINTA-TUOTOT	-33 609 897	-34 677 462	-34 811 765	-35 397 306	-32 677 462	-32 677 462	-34 677 462	-2 000 000	0	0,0 %	1 067 565	-3,2 %
Myyntituotot	-25 070 185	-31 317 528	-29 411 517	-31 290 587	-29 317 528	-29 317 528	-31 317 528	-2 000 000	0	0,0 %	6 247 343	-24,9 %
Maksutuotot												
Tuet ja avustukset	-8 350 409	-3 268 434	-5 070 908	-2 870 650	-3 268 434	-3 268 434	-3 268 434	0	0	0,0 %	-5 081 975	60,9 %
Muut toimintatuotot	-189 303	-91 500	-329 340	-441 496	-91 500	-91 500	-91 500	0	0	0,0 %	-97 803	51,7 %
VALMISTUS OMAAN KÄYTT...												
TOIMINTA-KULUT	53 515 303	57 377 463	58 158 415	59 997 545	58 379 747	58 379 747	57 391 922	-987 825	14 459	0,0 %	-3 876 619	-7,2 %
Henkilöstökulut	1 161 926	1 098 258	1 141 389	1 133 622	1 100 543	1 100 543	1 112 718	12 175	14 459	1,3 %	49 209	4,2 %
Palvelujen ostot	52 053 949	55 904 987	56 712 842	58 551 286	56 904 987	56 904 987	55 904 988	-1 000 000	0	0,0 %	-3 851 039	-7,4 %
Aineet, tarvikkeet ja tavarat	804 085	319 000	587 523	340 303	319 000	319 000	319 000	0	0	0,0 %	485 086	60,3 %
Avustukset												
Muut toimintakulut	-504 657	55 217	-283 340	23 182	55 217	55 217	55 217	0	0	0,0 %	-559 874	110,9 %
<b>Yhteensä</b>	<b>19 905 406</b>	<b>22 700 001</b>	<b>23 346 650</b>	<b>24 259 419</b>	<b>25 702 285</b>	<b>25 702 285</b>	<b>22 714 460</b>	<b>-2 987 825</b>	<b>14 459</b>	<b>0,1 %</b>	<b>-2 809 054</b>	<b>-14,1 %</b>

# Liikkumispalvelut/ Seudullinen joukkoliikenne/investoinnit

Investointiosa	TOT 2021	TA 2022	TA 2022 Muutokset	TA 2022 Siirrot	TA 2022 yht.	TOT 1 - 08 2022	Toteutumisenennuste	ENN 2022 1 - 08	ENN 2022 9 -12	Kum tot 2022 + enn. 2022	Poikkeama enn./TA yht.	Poikkeama-% enn./TA yht.	Muutos-% ennuste/ Tilinpäätös
Turun kaupunkiseudun joukkoliikennelautakunta									0				
Investointimenot	699 000	500 000			500 000	83 000	442 000	88 000	353 000	436 000	64 000	12,8 %	-38 %
Valtionosuudet ja muut rahoitusosuudet	82 000	175 000			175 000		350 000	35 000	315 000	315 000	140 000	80,0 %	286 %
Pysyvien vastaavien luovutustulot													
INVESTOINTIEN RAHAVIRTA	-617 000	-325 000			-325 000	-83 000	-92 000	-53 000	-38 000	-121 000	204 000	-62,70 %	-80 %

# Liikkumispalvelut/ Seudullinen joukkoliikenne

---

## 1. Kuvaus keskeisestä tapahtumista sekä toimintaympäristössä tapahtuneista muutoksista sekä arvio niiden euromääräisistä vaikutuksista toimintakatteeseen verrattuna edellisen vuoden tilinpäätökseen

- Dieselin voimakas hinnannousu vaikeuttaa Fölin toimintaa, mutta lisää matkustajamäärää.

## 2. Selvitys olennaisista talousarviopoikkeamista ja niiden syistä

### Toimintamenojen/-tulojen tai nettomenojen poikkeamat

- Joukkoliikenteessä dieselin voimakas hinnannousu aiheuttaa vähintään 1 milj. euron ylityksen.
- Arvio lipputulovajeesta on 2,5 milj. euroa ja valtionlisätuki 3,5 milj. euroa, joten tämän pohjalta nettoluku pysyy talousarviossa. Joukkoliikenteen matkustus on pikkuhiljaa palaamassa kohti normaalia.

### Investointiosan menojen/tulojen poikkeamat

# Liikkumispalvelut/ Seudullinen joukkoliikenne

---

## 3. Selvitys mahdollisista toimenpiteistä, mihin on ryhdytty tai ryhdytään talousarviossa pysymiseksi

- Arvokorttimatkojen hinnankorotus 1.12.2022 alkaen.

## 4. Koronapandemian ja Venäjän hyökkäyssodan vaikutuksia tuotto- ja kulueriin

- Matkamäärä on alkanut taas nousta alkuvuoden aikana koronapandemian hellittäessä ja polttoainehintojen kallistuessa. Fölin matkamääräarvio vuodelle 2022 on 22 milj.
- Dieselin hinta on noussut huomattavasti. Aiheuttaa joukkoliikenteen kustannusten merkittävää kasvua, johon Föli ei voi vaikuttaa.
- Suurten kaupunkiseutujen julkisen henkilöliikenteen valtionavustuspäätöksen 2022 mukaan valtiolta saadaan koronatukea ja tukea nousseisiin liikennöintikustannuksiin 2.837.917 €.

# Työvoiman käyttö

Kaupunkiympäristön palvelukokonaisuuden henkilötyövoiman toteutuma 30.9.2022 on 340,7 htv ja ennuste 31.12.2022 on 350 htv.

Palvelukokonaisuuden nimi	Henkilöiden määrä	HTV (Työvoima)	Palvelussuhteiset	Kokoaikaisten osuus	Osa-aikaisten osuus	Työpanos
Kaupunkiympäristön palvelukokonaisuus	407	340,7	366,5	98,8 %	1,2 %	276,4
Järjestämisen tuki	17	15,1	15,6	100,0 %	12,2	
Kaupunkirakentaminen	93	76,0	78,7	99,3 %	0,7 %	61,2
Kaupunkisuunnittelu ja maaomaisuus	81	71,4	75,2	99,1 %	0,9 %	58,7
Liikkumispalvelut	32	28,8	30,0	100,0 %	23,7 %	
Kaupunkiliikkumisen ratkaisut	10	8,6	8,8	100,0 %	7,3 %	
Seudullinen joukkoliikenne	23	20,2	21,3	100,0 %	16,4 %	
Luvat ja valvonta	137	104,4	117,3	97,3 %	2,7 %	83,5
Paikkatieto ja kaupunkimittaus	54	45,0	49,7	100,0 %	0,0 %	37,2
<b>Yhteensä</b>	<b>407</b>	<b>340,7</b>	<b>366,5</b>	<b>98,8 %</b>	<b>1,2 %</b>	<b>276,4</b>

# Työvoiman käyttö

[Henkilöstöraportointi - Kotisivu \(turku.fi\)](#)

## Kuluvan vuoden keskiarvot

341

HTV (Työvoima)

3,3 %

Sairauspoissaolojen osuus

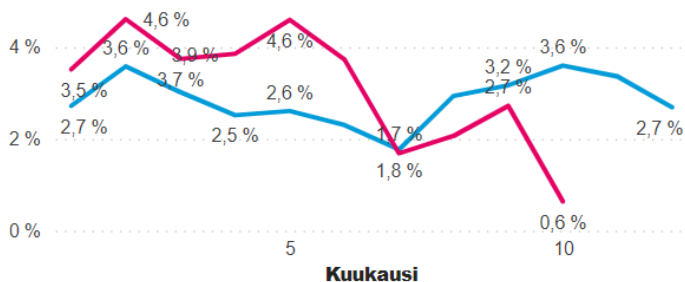
22,1%

Sijaistusten osuus

[Tarkemmat kuukausikohtaiset toteumat löytyvät työvoimaseurannan taulukoista!](#)

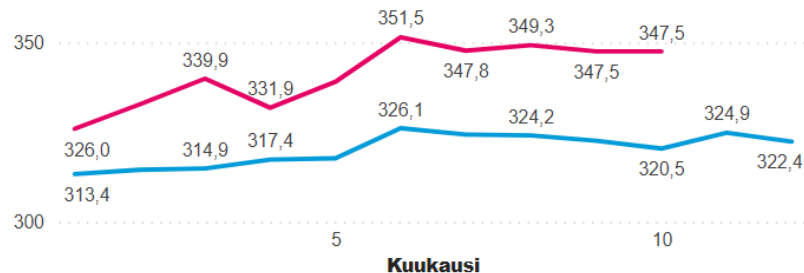
## Sairauspoissaolot % kuukausittain

Vuosi ● 2021 ● 2022



## HTV (Työvoima) kuukausittain

Vuosi ● 2021 ● 2022



## Sijaistus % kuukausittain

Vuosi ● 2021 ● 2022

