

# Turun kaupunkiseudun jätehuoltomääräykset (Luonnos 27.11.2014) (Lausuntojen ja muistutusten perusteella muutetut kohdat merkitty pu- naisella)

Määräyksien soveltamisalue: Aura, Kaarina, Lieto, Marttila, Masku, Mynämäki, Naantali, Nousiainen, Parainen, Pöytyä, Raisio, Rusko, Tarvasjoki, Turku

**Jätehuoltomääräykset on hyväksytty Turun kaupunkiseudun jätehuoltolautakunnassa xx.xx.2014  
xx §**

## Sisällysluettelo

I Yleiset velvoitteet.....	3
1 § Soveltamisala .....	3
2 § Määritelmät.....	3
3 § Jätehuollon tavoitteet.....	5
4 § Kiinteistön haltijan tiedottamisvelvoite.....	5
II Kunnan jätehuoltojärjestelmä ja vastaanottopaikat .....	5
5 § Velvollisuus liittyä kunnan jätehuoltojärjestelmään.....	5
6 § Aluekeräyksen piirissä olevan kiinteistön liittäminen kiinteistöittäiseen jätteenkuljetukseen ..	6
7 § Liittyminen jätteenkuljetukseen .....	6
8 § Jätteen keräyspaikka kiinteistöittäisessä jätteenkuljetuksessa.....	7
9 § Kiinteistöjen yhteinen keräyspaikka tai yhteisastia.....	7
10 § Putkikeräysjärjestelmä ja muut vastaavat järjestelmät .....	7
11 § Kiinteistöittäisessä jätteenkuljetuksessa kuljetettavaksi soveltumattomat jätteet.....	7
12 § Yleiset jätteiden vastaanottopaikat .....	8
13 § Alueelliset jätteiden keräyspaikat.....	8
III Jätteiden lajittelu ja kerääminen kiinteistöllä.....	8
14 § Erikseen lajiteltavat hyötyjätteet.....	8
15 § Asuinkiinteistöillä erilliskerättävät jätelajit.....	9
16 § Muilla kuin asuinkiinteistöillä erilliskerättävät jätelajit .....	9
17 § Vaaralliset jätteet.....	10
18 § Muut erikseen kerättävät jätteet.....	11
IV Omatoiminen käsittely ja hyödyntäminen .....	11
19 § Kompostointi.....	11
20 § Jätteen polttaminen .....	12
21 § Jätteen varastointi ja muu omatoiminen käsittely .....	12
V Kiinteistöjen jäteastiat .....	12
22 § Jäteastiatyypit.....	12
23 § Jäteastian merkitseminen .....	13
24 § Jäteastian täyttäminen.....	13
25 § Tyhjennysvälit.....	14
26 § Jäteastioiden kunnossapito ja pesu .....	15

VI Jätteen keräyspaikat kiinteistöillä .....	15
27 § Jäteastian sijoittaminen .....	15
28 § Jäteastian sijoituspaikan tai jäteastian lukitseminen .....	15
29 § Jätteen nouto ja kuormaaminen.....	16
30 § Jätteiden kuljettaminen .....	16
31 § Kuljetusrekisteri ja tietojen toimittaminen .....	16
32 § Jätteen toimituspaikka kuljetustoiminnan harjoittajille .....	16
33 § Kiinteistöittäisen jätteenkuljetuksen keskeyttämien.....	17
VII Asumisessa syntyvät lietteet ja muut kunnallisen yhdyskuntajätehuollon piiriin kuuluvat lietteet 17	
34 § Tyhjennysvälit ja lietteen toimittaminen käsiteltäväksi.....	17
35 § Lietteiden omatoiminen käsittely .....	17
VIII Roskaantumisen ehkäiseminen .....	18
36 § Yleisötilaisuuksien jätehuolto .....	18
37 § Roskaantumisen ehkäiseminen yleisillä alueilla.....	18
IX IX Muut määräykset .....	19
38 § Jätehuoltomääräysten valvonta .....	19
39 § Poikkeaminen jätehuoltomääräyksistä.....	19
40 § Voimaantulo .....	19
41 § Siirtymäsäännökset .....	19
X X Liite .....	19

# I Yleiset veloitteet

## 1 § Soveltamisala

Sen lisäksi mitä jätelaissa (646/2011) ja sen nojalla on säädetty tai määrätty noudatetaan jätehuollon järjestämisessä, roskaantumisen ehkäisemisessä, jätteistä terveydelle tai ympäristölle aiheutuvan haitan ehkäisemisessä sekä jätehuollon valvonnassa näitä jätehuoltomääräyksiä.

Näitä jätehuoltomääräyksiä sovelletaan kunnan jätehuollon järjestämisvelvollisuuden piiriin kuuluviin jätteisiin ja jätteisiin, jotka käsitellään kunnan jätehuoltojärjestelmässä kunnan toissijaisen jätehuollon järjestämisvelvollisuuden perusteella.

Lisäksi näitä jätehuoltomääräyksiä sovelletaan kunnallisen yhdyskuntajätehuollon piiriin kuuluvilla kiinteistöillä syntyvien tuottajavastuunalaisten jätteiden keräämiseen ja käsittelyyn toimittamiseen.

Nämä jätehuoltomääräykset koskevat soveltuvin osin myös muuta kuin kunnan jätehuollon järjestämisvelvollisuuden piiriin kuuluvia jätteitä, kuten elinkeinotoiminnan jätettä silloin, kun se on tarpeen jätteestä ja jätehuollosta aiheutuvan vaaran ja haitan ehkäisemiseksi sekä jätelainsäädännön vaatimusten noudattamiseksi.

Nämä määräykset ovat voimassa seuraavissa kunnissa: Aura, Kaarina, Lieto, Marttila, Masku, Mynämäki, Naantali, Nousiainen, Parainen, Pöytyä, Raisio, Rusko, Tarvasjoki, Turku.

## 2 § Määritelmät

Näissä jätehuoltomääräyksissä tarkoitetaan:

**Alueellisella keräyspaikalla** esimerkiksi kunnan, Turun Seudun Jätehuollon tai **tuottajan** järjestämää jätteiden keräyspaikkaa, johon kuntalaiset voivat toimittaa tietynlaisia jätteitä. Alueellisia keräyspaikkoja ovat esimerkiksi Turun Seudun Jätehuollon kierrätyspisteet ja aluekeräyspisteet

**Polttokelpoisen jätteen aluekeräyspisteellä** Turun Seudun Jätehuollon järjestämää alueellista jätteen keräyspaikkaa, johon kiinteistöittaisen jätteenkuljetuksen alueen ulkopuolella olevat kiinteistöt toimittavat polttokelpoisen jätteensä

**Asuinkiinteistöllä** kaikkia kiinteistöjä, joilla on yöpymiseen ja oleskeluun soveltuvia rakennuksia tai rakennus, kuten asuintalo, asuntola, loma-asunto, saunamökki tai pysyvästi sijoitettu asumiskäytössä oleva asuntovaunu tai –laiva

**Asumisessa syntyvällä jätteellä** kaikkea asuinkiinteistöillä syntyvää jätettä sen lajista, laadusta ja määrästä riippumatta

**Biojätteellä** kotitalouksissa, ravintoloissa, ateriapalveluissa ja vähittäisliikkeissä syntyvää biologisesti hajoavaa elintarvike- ja keittiöjätettä sekä elintarviketuotannossa syntyvää vastaavaa jätettä

**Erytysjätteellä** jätteitä, joita ei luokitella vaaralliseksi jätteeksi, mutta jotka vaativat haitallisuutensa, laadunsa tai määränsä takia erityiskäsittelyn tai erityisiä toimenpiteitä keräyksen tai kuljetuksen aikana. Erytysjätteitä ovat esimerkiksi viiltävät, pistävät, haisevat sekä pölyävät jätteet

**Hyötyjätteellä** kierrätystä tai muuta hyödyntämistä varten erilliskerättävää jätettä

**Jätteen haltijalla** jätteen tuottajaa, kiinteistön haltijaa tai muuta, jonka hallussa jäte on

**Jätteen kierrätyksellä** toimintaa, jossa jäte valmistetaan tuotteeksi, materiaaliksi tai aineeksi joko alkuperäiseen tai muuhun tarkoitukseen; jätteen kierrätyksenä ei pidetä jätteen hyödyntämistä energiana eikä jätteen valmistamista polttoaineeksi tai maantäyttöön käytettäväksi aineeksi

**Kaatopaikkajätteellä** jätettä, johon kuuluvat hyötykäyttöön soveltumattomat, palamattomat ja energiahyötykäyttöä haittaavat materiaalit kuten posliini, hiekka ja PVC-muovi. Kaatopaikkajäte ei saa sisältää biohajoavaa jätettä.

**Kanta-Maskulla** Maskun kunnan aluetta ennen vuoden 2009 kuntaliitoksia

**Kanta-Naantalilla** Naantalin kaupungin aluetta ennen vuoden 2009 kuntaliitoksia.

**Kanta-Paraisilla** Parasten kaupungin aluetta ennen vuoden 2009 kuntaliitoksia.

**Kierrätettävällä jätteellä** jätettä, joka valmistetaan tuotteeksi, materiaaliksi tai aineeksi joko alkuperäiseen tai muuhun tarkoitukseen. Kierrätettäviä jätteitä ovat muun muassa keräyspaperi ja -kartonki, keräyslasi ja metalli

**Kierrätyspisteellä** Turun Seudun Jätehuollon järjestämiä alueellisia keräyspaikkoja, jonne toimitetaan ne kiinteistöllä lajitellut kierrätettävät jätteet, joiden osalta kiinteistö ei kuulu kiinteistöittaisen jätteenkuljetuksen piiriin

**Kiinteistöittäisellä jätteenkuljetuksella** kunnan tai kiinteistön haltijan järjestämää jätteenkuljetusta, jossa jätelajit noudetaan kiinteistön haltijan järjestämästä keräyspaikasta.

**Kunnan jätehuollon järjestämisvelvollisuuden piiriin kuuluvalla jätteellä** asumisessa syntyvä jätettä, mukaan lukien asumisessa syntyvä liete, sekä sosiaali- ja terveyspalveluissa, koulutustoiminnassa, valtion, kuntien, seurakuntien ja muiden julkisoikeudellisten yhteisöjen ja yhdistysten hallinto- ja palvelutoiminnassa syntyvä yhdyskuntajäte sekä liikehuoneistoissa syntyvä yhdyskuntajäte, joka kerätään yhdessä asumisessa syntyvien jätteiden kanssa. **Kunnan jätehuollon järjestämisvelvollisuuden piiriin eivät kuulu kuitenkaan jätteet, joiden jätehuolto on tuottajan vastuulla.**

**Kunnallisen yhdyskuntajätehuollon piiriin kuuluvilla jätteillä** jätteitä, jotka jätelain nojalla kuuluvat kunnan jätehuollon järjestämisvelvollisuuden piiriin tai jotka käsitellään kunnan jätehuoltojärjestelmässä kunnan toissijaisen jätehuollon järjestämisvelvollisuuden perusteella

**Kunnallisen yhdyskuntajätehuollon piiriin kuuluvilla kiinteistöillä** kiinteistöjä, joilla syntyy kunnallisen yhdyskuntajätehuollon piiriin kuuluvia jätteitä

**Kunnan jätehuoltojärjestelmällä** kunnan järjestämän jätehuollon kokonaisuutta, jonka kautta kunta huolehtii kunnallisen yhdyskuntajätehuollon piiriin kuuluvista jätteistä. Kunnan jätehuoltojärjestelmä koostuu keräys- ja vastaanottopisteistä, kiinteistöittäisestä jätteenkuljetuksesta sekä jätteiden käsittelystä

**Kunnan jätehuoltoviranomaisella** jätelain mukaisesti kunnalle kuuluvista jätelain mukaisista jätehuollon viranomaistehtävistä huolehtiva kunnan määräämä kuntalaissa (365/1995) tarkoitettu toimielin.

**Kunnan ympäristönsuojeluviranomaisella** kuntien ympäristönsuojelun hallinnosta annetussa laissa (64/1986) tarkoitettu kunnan ympäristönsuojeluviranomainen, joka jätelain mukaisena yleisenä valvontaviranomaisena valvoo jätelain ja sen nojalla annettujen säännösten ja määräysten noudattamista.

**Kunnan jätehuollon järjestämisvelvollisuuden piiriin toissijaisesti kuuluvalla jätteellä** elinkeinotoiminnan jätettä tai muuta kunnan jätehuollon järjestämisvelvollisuuden piiriin kuulumatonta jätettä, joka jätehuollon kunta järjestää jätelain 33 §:n perusteella.

Kunnan on järjestettävä muun kuin 32 §:ssä tarkoitetun jätteen jätehuolto, jos jätteen haltija tätä muun palvelutarjonnan puutteen vuoksi pyytää ja jäte laadultaan ja määrältään soveltuu kuljetettavaksi tai käsiteltäväksi kunnan jätehuoltojärjestelmässä.

**Polttokelpoisella jätteellä** tarkoitetaan syntypaikalla alkulajiteltua sekalaista yhdyskuntajätettä, joka hyödynnetään pääosin energiana. Polttokelpoisesta jätteestä on lajiteltava erilleen vaaralliset jätteet, sähkö- ja elektroniikkalaitteet, kierrätettävät jätteet (keräyspaperi, pahvi, keräyskartonki, metalli, lasi) ja näiden määräysten mukaisesti erilliskerättävä kaatopaikkajäte. Jos kiinteistöllä ei kerätä erilleen tai kompostoida biojätettä, kuuluu biojäte polttokelpoiseen jätteeseen

**Puutarhajätteellä** pihan ja puutarhan hoidossa syntyvää jätettä, kuten risuja, oksia, ruohoa, naatteja, puiden lehtiä

**Sähkölaitteilla** tarkoitetaan muun muassa käytöstä poistettuja kylmälaitteita, kodinkoneita, ATK-laitteita, televisioita ja monitoreja, pienelektroniikkaa, loisteputkia ja energiasäästölamppuja

**Taajamalla** Suomen ympäristökeskuksen tuottaman taajamarajauksen mukaista Suomen virallisen taajamarajauksen mukaista vähintään 200 asukkaan taajaan rakennettua aluetta. Rajaus perustuu 250 m x 250 m ruudukkoon, jossa huomioidaan asukasluvun lisäksi rakennusten lukumäärä, kerrosala ja keskityneisyys (ykr-taajama)

**Tuottajavastuunalaisella jätteellä** jätettä, jonka jätehuollosta ja siitä aiheutuvista kustannuksista vastaa jätelain 6 luvun mukaan käytöstä poistetun tuotteen markkinoille saattanut tuottaja tai sen lukuun toimiva tuottajayhteisö. Tuottajavastuunalaisia jätteitä ovat moottorikäyttöisten ajoneuvojen renkaat, romuautot, sähkö- ja elektroniikkaromu, paristot ja akut, keräyspaperi sekä pakkaukset

**Vaarallisella jätteellä** tarkoitetaan jätettä, jolla on palo- tai räjähdysvaarallinen, tartuntavaarallinen, muu terveydelle vaarallinen, ympäristölle vaarallinen tai muu vastaava ominaisuus (vaaraominaisuus). **Asumisessa syntyviä tavallisimpia vaarallisia jätteitä ovat** elohopeaa sisältävät kuumeamittarit, lääkejätteet, jäteöljyt ja öljyiset jätteet, maali-, lakka-, liima- ja liuotinainejätteet, torjunta-aineet ja vaaraominaisuuksia osoittavin merkein merkityt kemikaalijätteet. Loisteputket, elohopealamput, paristot ja akut ovat tuottajavastuunalaisia vaarallisia jätteitä. Asbestijäte on välittömästi kaatopaikalle peitettävää vaarallista jätettä

**Yhdyskuntajätteellä** vakinaisessa asunnossa, vapaa-ajan asunnossa, asuntolassa ja muussa asumisessa syntyvää jätettä, mukaan lukien sako- ja umpikaivoliete, sekä laadultaan siihen rinnastettavaa hallinto-, palvelu- ja elinkeinotoiminnassa syntyvää jätettä

**Yleisellä jätteiden vastaanottopaikalla** Turun Seudun Jätehuollon järjestämiä ja osoittamia jätteiden vastaanottopaikkoja.

### 3 § Jätehuollon tavoitteet

Jätehuollon tavoitteena on suojella terveyttä ja ympäristöä. Jätehuollon tulee aina olla asianmukaista ja jätteet on kuljetettava sekä käsiteltävä hallitusti.

Kaikkien toimijoiden ja jätteen tuottajien on kaikissa toimissaan pyrittävä ensisijaisesti vähentämään muodostuvan jätteen määrää ja sen haitallisuutta.

Jätteet tulee lajitella ja kerätä erikseen näiden jätehuoltomääräysten mukaisesti.

### 4 § Kiinteistön haltijan tiedottamisvelvoite

Kiinteistön haltijan on tiedotettava kiinteistön asukkaille ja kiinteistöllä työskenteleville näiden jätehuoltomääräysten mukaisista lajittelu-, keräys- ja kuljetusjärjestelyistä sekä seurattava jätehuollon toteutumista kiinteistöllä.

## II Kunnan jätehuoltojärjestelmä ja vastaanottopaikat

### 5 § Velvollisuus liittyä kunnan jätehuoltojärjestelmään

Asuinkiinteistöjen ja muiden kunnallisen yhdyskuntajätehuollon piiriin kuuluvien kiinteistöjen on jätelain velvoittamana liityttävä kunnan jätehuoltojärjestelmään ja noudatettava näitä jätehuoltomääräyksiä.

Liittyminen kunnan jätehuoltojärjestelmään tapahtuu lähtökohtaisesti liittymällä kiinteistöittäiseen jätteenkuljetukseen. Kiinteistöittäisessä jätteenkuljetuksessa kunnallisen yhdyskuntajätehuollon piiriin kuuluvat jätteet kuljetetaan kiinteistön keräyspaikasta Turun Seudun Jätehuollon osoittamiin vastaanottopaikkoihin. **Tuottajavastuunalaiset jätteet toimitetaan tuottajan järjestämiin vastaanottopaikkoihin.**

Jätteen haltijan on luovutettava kunnallisen yhdyskuntajätehuollon piiriin kuuluva jäte kiinteistön haltijan järjestämään keräyspaikkaan.

Kiinteistöittäistä jätteenkuljetusta ei järjestetä näiden määräysten liitteessä 1 esitetyillä alueilla. Näillä alueilla sijaitseva kiinteistö liittyy kunnan jätehuoltojärjestelmään liittymällä polttokelpoisen jätteen alueelliseen keräykseen, jolloin polttokelpoinen jäte on luovutettava Turun Seudun Jätehuollon osoittamaan polttokelpoisen jätteen aluekeräyspisteeseen tai vastaanottoaikaan.

## **6 § Aluekeräyksen piirissä olevan kiinteistön liittäminen kiinteistöittäiseen jätteenkuljetukseen**

Aluekeräyksen piirissä oleva kiinteistö voi 5 §:n estämättä liittyä kiinteistöittäiseen jätteenkuljetukseen järjestämällä jätteiden keräyspaikan kiinteistöittäisen jätteenkuljetuksen alueelle, mikäli:

- jätteenkuljetus keräyspaikasta voidaan hoitaa jäteautolla ja
- keräyspaikka on helpommin saavutettavissa kuin Turun Seudun jätehuollon ylläpitämät polttokelpoisen jätteen aluekeräyspisteet ja
- keräyspaikka on kiinteistön läheisyydessä tai
- kiinteistön sijaitessa tieyhteyttä vailla olevassa saarella keräyspaikka on kiinteistön käytössä olevassa satama- tai laituripaikassa.

Kunnan järjestämän jätteenkuljetuksen alueella liittymisestä on sovittava Turun Seudun Jätehuollon kanssa. Kiinteistön haltijan järjestämän kuljetuksen alueella on liittymisestä ilmoitettava etukäteen kirjallisesti jätehuoltoviranomaiselle. Useamman kiinteistön yhteistä jäteastiaa **tai keräyspaikkaa** käytettäessä on lisäksi noudatettava, mitä 9 §:ssä on määrätty.

Ympäristönsuojeluviranomainen voi kieltää keräyspaikan tai jäteastian käytön, jos siitä voi aiheutua haittaa terveydelle tai ympäristölle.

## **7 § Liittyminen jätteenkuljetukseen**

### **Kunnan järjestämä kiinteistöittäinen jätteenkuljetus**

Kunnan järjestämä jätteenkuljetus on käytössä Naantalissa, Nousiaisissa, Maskussa, Mynämäessä, Raisiossa ja Ruskon kunnan Vahdon alueella ja Paraisten kaupungin Nauvon, Korppoon, Houtskarlin ja Iniön alueilla.

Kiinteistön haltija liittyy kunnan järjestämään kiinteistöittäiseen jätteenkuljetukseen ottamalla yhteyttä Turun Seudun Jätehuoltoon. Liittäminen jätteenkuljetukseen voi tapahtua myös Turun Seudun Jätehuollon aloitteesta, jolloin sen on ilmoitettava liittämisestä ja sen perusteista kirjeitse kiinteistön haltijalle. Turun Seudun Jätehuolto järjestää kiinteistölle näiden jätehuoltomääräysten mukaisen jäteastioiden tyhjentämisen ja jätteenkuljetuksen.

### **Kiinteistön haltijan järjestämä kiinteistöittäinen jätteenkuljetus**

Kiinteistön haltijan järjestämä jätteenkuljetus on käytössä Auran, Kaarinan, Liedon, Marttilan, Pöytyän, Paraisten kantakaupungin, Ruskon kantakunnan, Tarvasjoen ja Turun alueella.

Kiinteistön haltija liittyy kiinteistöittäiseen jätteenkuljetukseen ottamalla yhteyttä jätehuoltorekisteriin hyväksytyyn jätteenkuljettajaan ja tekemällä sopimuksen jätteiden noutamisesta ja kuljettamisesta kiinteistöltä näiden jätehuoltomääräysten mukaisesti. Kiinteistöllä on oikeus pyytää jätteenkuljettajalta nähtäväksi otetta jätehuoltorekisteristä, joka osoittaa, että kuljettaja on hyväksytty kyseiseen rekisteriin.

**Sako- ja umpikaivolietteiden kuljetus on näiden jätehuoltomääräysten koko soveltamisalueella järjestetty kiinteistön haltijan järjestämänä.**

### **Kunnan järjestämä jätteiden alueellinen keräys**

Kiinteistöittäisen jätteenkuljetuksen ulkopuolisilla alueilla on käytössä Turun Seudun Jätehuollon järjestämä polttokelpoisen jätteen aluekeräys. Kiinteistöjen katsotaan olevan polttokelpoisen jätteen aluekeräyspisteen käyttäjiä liitteessä 1 esitetyillä kiinteistöittäisen jätteenkuljetuksen ulkopuolisilla alueilla.

Kiinteistön haltija liittyy polttokelpoisen jätteen aluekeräyspisteen käyttäjäksi ottamalla yhteyttä Turun Seudun Jätehuoltoon. Liittäminen polttokelpoisen jätteen aluekeräyspisteen käyttäjäksi voi tapahtua myös Turun Seudun Jätehuollon aloitteesta, jolloin sen on ilmoitettava liittämisestä ja sen perusteista kirjeitse kiinteistön haltijalle.

Turun Seudun jätehuollon on ylläpidettävä omilla verkkosivuillaan ajantasaista tietoa jätteenkuljetuksen ja jätteen alueellisen vastaanoton järjestelyistä näiden määräysten soveltamisalueella.

## **8 § Jätteen keräyspaikka kiinteistöittäisessä jätteenkuljetuksessa**

Kiinteistöittäisen jätteenkuljetuksen alueeseen kuuluvan kiinteistön haltija hankkii näiden jätehuoltomääräysten 14 §:n mukaisesti kiinteistöillä erilliskerättävien jätteiden keräämistä varten tarvittavat jäteastiat, huolehtii niiden asianmukaisesta merkitsemisestä ja järjestää niiden sijoittamista varten keräyspaikan.

## **9 § Kiinteistöjen yhteinen keräyspaikka tai yhteisastia**

Lähekkäin tai saman tien varrella sijaitsevat kiinteistöt voivat sopia yhteisastian (ns. kimppa-astia) tai yhteisen keräyspaikan käytöstä. Kiinteistön etäisyys sen käyttämästä yhteisastiasta tai yhteisestä keräyspaikasta voi olla taajamassa enintään yksi kilometri ja taajaman ulkopuolella enintään viisi kilometriä. Etäisyysrajoitusta ei sovelleta, mikäli kiinteistö ja sen käytössä oleva yhteisastia tai yhteinen keräyspaikka sijaitsevat saman yksityistien varrella.

Aluekeräysalueella, ilman tieyhteyttä sijaitseva kiinteistö voi liittyä kiinteistöittäisen jätteenkuljetuksen alueella olevan yhteisastian tai yhteisen keräyspaikan käyttäjäksi, mikäli se on helpommin saavutettavissa kuin Turun Seudun jätehuollon ylläpitämät polttokelpoisen jätteen aluekeräyspisteet ja sijaitsee kiinteistön käyttämässä satama- tai laituripaikassa tai luontaisen kulkureitin varrella edellä mainittuja etäisyysrajoituksia noudattaen. Etäisyyttä laskettaessa ei oteta huomioon veneellä kuljettavaa matkaa

Yhteisastian on oltava riittävän suuri sitä käyttäviin kiinteistöihin ja näissä määräyksissä esitettyihin tyhjennysvelvoitteisiin nähden. Käyttäjät ovat velvollisia huolehtimaan yhteisastian ja yhteisen keräyspaikan ja niiden lähiympäristön siisteydestä.

Yhteisen keräyspaikan tai yhteisastian käytöstä ja siitä luopumisesta on ilmoitettava etukäteen kirjallisesti kunnan järjestämän jätteenkuljetuksen alueella Turun Seudun Jätehuollolle ja kiinteistön haltijan järjestämän jätteenkuljetuksen alueella Turun kaupunkiseudun jätehuoltoviranomaiselle ja kuljetuksen suorittajalle. Ilmoituksen tulee sisältää keräyspaikan tai yhteisastian ylläpidosta vastaavan henkilön yhteystiedot, paikan sijaintitiedot ja jäteastioiden tilavuudet sekä tiedot jäteasioita käyttävistä kiinteistöistä. Vastuuhenkilön on ilmoitettava yhteisastian tai yhteisen keräyspaikan käytössä tapahtuvista muutoksista.

Kunnan ympäristönsuojeluviranomainen voi kieltää yhteisen keräyspaikan tai yhteisastian käytön, mikäli ne eivät täytä edellä määrättyjä ehtoja tai mikäli niiden käytöstä aiheutuu roskaantumista tai haittaa terveydelle tai ympäristölle.

## **10 § Putkikeräysjärjestelmä ja muut vastaavat järjestelmät**

Alueilla, joissa on käytössä jätteiden putkikeräysjärjestelmä, korttelikohtainen syväkeräysjärjestelmä tai muu vastaava järjestelmä, kiinteistöt liittyvät kunnalliseen jätehuoltojärjestelmään ja kiinteistöittäiseen jätteenkuljetukseen liittymällä kyseisen järjestelmän käyttäjäksi.

Putkikeräysjärjestelmään liittyneiden kiinteistöjen jätteen jäteastiana toimii putkikeräysjärjestelmän syötöpaikka sekä korttelikohtainen keräyshuone, jossa on jäteastiat sellaisille putkikeräysjärjestelmään soveltumattomille jätteille, jotka voidaan kuitenkin kuljettaa tavanomaisessa kiinteistöittäisessä jätteenkuljetuksessa.

## **11 § Kiinteistöittäisessä jätteenkuljetuksessa kuljetettavaksi soveltumattomat jätteet**

Kiinteistöllä syntyvät jätteet, jotka eivät esimerkiksi suuren kokonsa, poikkeuksellisen laatunsa tai määränsä vuoksi sovellu kuljettavaksi kiinteistöittäisessä jätteenkuljetuksessa tai sovellu kerättäväksi alueellisiin keräyspaikkoihin, on toimitettava 12 §:n mukaisesti yleisiin jätteiden vastaanottopaikkoihin. Jätteen haltija vastaa tällaisten jätteiden kuljettamisesta itse tai tilaamalla noutopalvelun.

Jätteenkuljettaja voi kieltäytyä sellaisen jäteastian tyhjentämisestä, johon on sijoitettu näistä jätehuoltomääräyksistä poiketen kiinteistöittäiseen jätteenkuljetukseen soveltumattomia jätteitä. Tällöin kiinteistön haltijan on huolehdittava jäteastian tyhjentämisestä, jätteenkuljetuksen tilaamisesta ja jätteiden kuljettamisesta Turun Seudun Jätehuollon osoittamaan paikkaan.

## 12 § Yleiset jätteiden vastaanottopaikat

Vastaanottopaikkoja kunnallisen yhdyskuntajätehuollon piiriin kuuluville jätteille, joita ei kuljeteta kiinteistöittäisessä jätteenkuljetuksessa, ovat Turun Seudun Jätehuollon järjestämät vastaanottopaikat, kuten jätekeskukset ja lajitteluasemat, kierrätyspisteet sekä vaarallisen jätteen vastaanottopaikat ja keräykset.

Turun Seudun Jätehuollon on ylläpidettävä ajantasaista listaa yleisistä ja jätelajikohtaisista vastaanotto- paikoista tietoverkossa, osoitteessa [www.tsj.fi/palvelupisteet](http://www.tsj.fi/palvelupisteet).

Jätteiden toimittaminen vastaanotto- paikoille on sallittu ylläpitäjän antamien ohjeiden mukaisesti ja ilmoitettuna aukioloaikoina. Erilaatuiset jätteet on sijoitettava niille osoitettuihin paikkoihin.

Vastaanotto- paikkaan saa toimittaa ainoastaan sellaista jätettä, joka on vastaanotto- paikan vastaanotto- tohtojen mukaista tai joille on varattu vastaanotto- paikassa oma jäteastia. Vastaanotto- paikka voi kiel- täytyä vastaanotto- tamasta sinne soveltumatonta jätettä.

## 13 § Alueelliset jätteiden keräyspaikat

Alueelliselle keräyspaikalle, kuten Turun Seudun Jätehuollon kierrätyspisteille ja polttokelpoisen jätteen aluekeräyspisteille sekä tuottajayhteisöjen järjestämille keräyspaikoille, saa toimittaa ainoastaan sellaisia jätelajeja, joita varten keräyspaikassa on jäteastia. Jätteitä ei saa jättää jätteastioiden ulkopuolelle.

Keräyspaikassa on oltava paikasta vastaavan tahon yhteystiedot. Keräyspaikasta vastaavan tahon on huolehdittava sen ylläpidosta, puhdistamisesta ja tyhjentämisestä siten, että keräyspaikan käytöstä ei aiheudu terveyshahtaa tai ympäristön likaantumista tai roskaantumista.

# III Jätteiden lajittelu ja kerääminen kiinteistöllä

## 14 § Erikseen lajiteltavat hyötyjätteet

### Kierrätettävät jätteet

Kunnallisen yhdyskuntajätehuollon piirissä olevilla kiinteistöillä syntyvästä yhdyskuntajätteestä on lajitel- tava erikseen kierrätettävät jätteet. Jätteen haltija huolehtii jätteiden lajittelusta ja keräykseen toimittami- sesta.

Kunta huolehtii keräyspaperia lukuun ottamatta kiinteistöllä erilliskerättyjen kierrätettävien jätteiden, ml. pakkausjätteet kiinteistöittäisestä jätteenkuljetuksesta näiden jätehuoltomääräysten **15 ja 16 §:n** mukai- sesti **joko kunnan järjestämänä jätteenkuljetuksena tai kiinteistön haltijan järjestämänä jätteenkuljetukse- na.**

Kunnallisen yhdyskuntajätehuollon piirissä olevilla kiinteistöillä erilliskerättävät jätteet saa luovuttaa vain Turun Seudun Jätehuollon ja **tuottajan** järjestämään jätehuoltoon. Muut toimijat eivät saa ottaa vastaan jätettä kunnallisen yhdyskuntajätehuollon piiriin kuuluvilta kiinteistöiltä. Jätteen haltijan on toimitettava kiinteistöillä erilliskerättävät jätteet niille tarkoitettuihin kiinteistön keräyspaikassa oleviin jätteastioihin..

Tuottajavastuunalaiset pakkausjätteet, joita ei näiden jätehuoltomääräysten mukaisesti erilliskerätä kiin- teistöllä, toimitetaan Turun Seudun jätehuollon alueellisissa keräyspaikoissa oleviin jätteastioihin ja 1.1.2016 alkaen tuottajien järjestämään alueelliseen keräyspaikkaan, Turun Seudun Jätehuollon järjes- tämään, tuottajien keräystä täydentävään kierrätyspisteeseen.

Keräyspaperi kerätään tuottajavastuulla järjestettyyn keräykseen kiinteistöllä tai toimitetaan tuottajan alueelliseen keräyspaikkaan, kuten Turun Seudun Jätehuollon kierrätyspisteeseen, jossa on tuottajan paperinkeräysastia.

### Energiana hyödynnettävä polttokelpoinen jäte

Polttokelpoisesta jätteestä on lajiteltava erilleen vaaralliset jätteet, sähkö- ja elektroniikkalaitteet, kierrä- tettävät jätelajit ja näiden määräysten mukaisesti erilliskerättävä kaatopaikkajäte.



Jos kiinteistöllä ei kerätä erilleen tai kompostoida biojätettä, on biojäte laitettava polttokelpoisen jätteen jäteastiaan.

Asumisessa syntyvä muovipakkausjäte on laitettava polttokelpoisen jätteen jäteastiaan lukuun ottamatta kierrätyskelpoista muovipakkausjätettä, joka toimitetaan 1.1.2016 jälkeen tuottajan ohjeiden mukaisesti lajiteltuna tuottajan järjestämään alueelliseen keräykseen.

## 15 § Asuinkiinteistöillä erilliskerättävät jätelajit

Kiinteistöittäisen jätteenkuljetuksen alueilla on asuinkiinteistöillä syntyvät jätteet erilliskerättävä omiin kiinteistökohtaisiin jäteastioihin kiinteistön huoneistolukumäärän perusteella seuraavasti:

Jätelaji	Huoneistojen lukumäärä kiinteistöllä
Polttokelpoinen jäte	1 tai enemmän
Keräysmetalli	4 tai enemmän
Keräyslasi	4 tai enemmän
Kaatopaikkajäte (30.12.2015 saakka)	4 tai enemmän
Keräyskartonki	20 tai enemmän
Biojäte (1.1.2016 alkaen)	20 tai enemmän
Keräyspaperi	kuten jätelain 49 ja 50 § määräävät

Biojätteen erilliskeräysvelvoite koskee vain Kaarinan, Liedon, Raision, Turun, **kanta-Maskun**, kanta-Naantalin ja kanta-Paraisten alueita. Biojätteen erilliskeräysvelvoite ei koske kiinteistöjä, joilla syntyvä biojäte kompostoidaan kyseisellä kiinteistöllä.

Kunkin jätelajin jäteastiaan kerätään sekä pakkausjäte että muu samaa materiaalia oleva kierrätettävä jäte. **Pakkausjätteiden lajittelu määräytyy 1.5.2015 alkaen tuottajien antamien ohjeiden mukaisesti.**

Myös muut kuin edellä mainitut kunnan jätehuoltovastuulla olevat, kiinteistöittäisen jätteenkuljetuksen alueella olevat kiinteistöt voivat vapaaehtoisesti liittyä 7 §:n mukaisesti kunnan jätehuoltovastuulla olevaan kierrätettävien jätelajien kiinteistöittäiseen jätteenkuljetukseen seuraavasti:

- Keräyskartongin erilliskeräykseen kiinteistö voi liittyä koko toimialueella
- Biojätteen erilliskeräykseen kiinteistö voi liittyä Kaarinan, Liedon, Raision, Turun, **kanta-Maskun**, kanta-Naantalin kanta-Paraisten alueilla.
- Pientalo (alle 4 huoneistoa) voi liittyä kierrätettävien jätteiden (keräysmetalli, -lasi, -kartonki ja -paperi) kiinteistöittäiseen jätteenkuljetukseen erillisten keräysastioiden sijasta käyttämällä jäteastiaa, joka on jaettu erilliskeräystä varten osiin

## 16 § Muilla kuin asuinkiinteistöillä erilliskerättävät jätelajit

Kunnallisen yhdyskuntajätehuollon piiriin kuuluvilla, muilla kuin asuinkiinteistöillä syntyvät jätteet on kiinteistöittäisen jätteenkuljetuksen alueella lajiteltava ja erilliskerättävä omiin kiinteistökohtaisiin jäteastioihin määräperusteisesti seuraavasti:

Jätelaji	Erilliskerättävä
Polttokelpoinen jäte	kaikilla kiinteistöillä
Keräyspaperi	kuten jätelain 49 ja 50 § määräävät
Keräyskartonki ja <b>-pahvi</b>	jätelajia kertyy keskimäärin yli 10 kg viikossa
Pahvi	jätelajia kertyy keskimäärin yli 10 kg viikossa
Keräysmetalli	jätelajia kertyy keskimäärin yli 10 kg viikossa

Keräyslasi	jätelajia kertyy keskimäärin yli 10 kg viikossa
Kierrätettävä muovi*	jätelajia kertyy keskimäärin yli 10 kg viikossa
Puupakkaukset	jätelajia kertyy keskimäärin yli 10 kg viikossa
Kaatopaikkajäte	jätelajia kertyy keskimäärin yli 10 kg viikossa
Biojäte	<ul style="list-style-type: none"> <li>• Kaarinan, Liedon, Raision, Turun, kanta-Maskun , kanta-Naantalinn ja kanta-Paraisten alueilla kun jätelajia kertyy keskimäärin yli 100 litraa viikossa sekä</li> <li>• muilla alueilla kun jätelajia kertyy keskimäärin yli 200 litraa viikossa</li> </ul>

\*Turun Seudun Jätehuollon on ylläpidettävä omilla verkkosivuillaan ajantasaista listaa niistä kierrätettävän muovin laaduista, joiden erilliskeräys järjestetään tämän määräyksen mukaisesti. Lajittelu määräytyy tuottajien antamien ohjeiden mukaisesti.

Kunkin jätelajin jäteastiaan kerätään sekä pakkausjäte että muu samaa materiaalia oleva jäte. **Pakkausjätteen lajittelu määräytyy 1.5.2015 alkaen tuottajien antamien ohjeiden mukaisesti.**

Biojätteen erilliskeräysvelvoite ei koske kiinteistöjä, joilla syntyvä biojäte kompostoidaan kyseisellä kiinteistöllä.

Kunnan jätehuoltovastuulla olevat kiinteistöt, joilla syntyvän jätteen määrä on edellä olevassa taulukossa esitettyä vähäisempi, voivat kiinteistöittäisen jätteenkuljetuksen alueilla vapaaehtoisesti liittyä 7 §:n mukaisesti kunnan jätehuoltovastuulla olevaan kierrätettävien jätelajien kiinteistöittäiseen jätteenkuljetukseen seuraavasti:

- Keräyskartongin, -metallin ja -lasin erilliskeräykseen kiinteistö voi liittyä koko toimialueella
- Biojätteen erilliskeräykseen kiinteistö voi liittyä Kaarinan, Liedon, Raision, Turun, **kanta-Maskun**, kanta-Naantalinn ja kanta-Paraisten alueilla.

## 17 § Vaaralliset jätteet

Erilaatuiset vaaralliset jätteet on lajiteltava ja kerättävä huolellisesti erikseen. Vaarallisia jätteitä ei kuljeteta kiinteistöittäisessä jätteenkuljetuksessa.

Vaaralliset jätteet on toimitettava asuinkiinteistöiltä ja maataloudesta vähintään kerran vuodessa Turun Seudun Jätehuollon vastaanottoaikoihin tai kiertävään keräykseen. Lääkejätteet on toimitettava ensisijaisesti apteekkeihin. Paristot ja akut on toimitettava ensisijaisesti tuottajien järjestämiin vastaanottoaikoihin.

Muilla kunnallisen yhdyskuntajätehuollon piiriin kuuluvilla kiinteistöillä ja elinkeinotoiminnassa syntyvät vaaralliset jätteet on toimitettava vastaanottajalle, jolla on viranomaisen myöntämä lupa tai muu hyväksyntä niiden vastaanottamiseen.

Suurten vaarallista jätettä sisältävien jäte-erien toimittamisesta on sovittava etukäteen vastaanottajan kanssa.

Vaarallisen jätteen keräämisen tulee tapahtua erillisessä lukitussa tai valvotussa tilassa tai vaarallinen jäte tulee kerätä sellaisiin kaappeihin ja astioihin, joista sitä ei voi vapaasti poistaa. Kutakin vaarallista jätelajia varten tulee olla oma merkitty jäteastiansa.

Nestemäiset vaaralliset jätteet on säilytettävä ehjissä tiiviisti suljetuissa niille tarkoitetuissa astioissa. Nestemäistä vaarallista jätettä sisältävät astiat on sijoitettava nestettä läpäisemätöntä materiaalia oleva-

le reunakorokkeelliselle alustalle, joka on katettu. Nestemäisten vaarallisten jätteiden varastoinnista annetaan tarkempia määräyksiä kuntien ympäristönsuojelumääräyksissä.

Kiinteistön haltijan on asetettava vaarallisten jätteiden keräyspisteen käyttöä koskevat ohjeet sellaiseen paikkaan, että ne ovat kaikkien tilaa käyttävien nähtävissä. Lisäksi kiinteistön haltijan on tiedotettava keräyspisteen käyttäjiä siitä, kuinka vaarallisten jätteiden keräys kiinteistöllä on järjestetty.

Vaarallinen jäte on pakattava alkuperäispakkaukseensa, mikäli se on mahdollista ja turvallista. Vaarallisten jätteiden pakkaamisesta ja merkitsemisestä säädetään jäteasetuksen (179/2012) 8 ja 9 §:ssä.

## **18 § Muut erikseen kerättävät jätteet**

**Muut tuottajavastuunalaiset jätteet**, kuten ajoneuvojen renkaat, paristot, akut ja sähkö- ja elektroniikkalaitteet on kerättävä erikseen ja toimitettava tuottajien järjestämiin vastaanottoaikoihin. Turun Seudun Jätehuollon vastaanottoaikoihin vastaanotetaan tuottajayhteisöjen nojalla paristoja, akkuja ja sähkö- ja elektroniikkalaitteita.

**Pantilliset juomapakkaukset** on toimitettava niitä varten järjestettyihin palautuspisteisiin.

**Kaatopaikkajäte** kerätään näiden jätehuoltomääräysten mukaisesti kyseiselle jätelajille tarkoitettuun kiinteistökohtaiseen jätetilaan.

**Risut ja oksat sekä muut puutarhajätteet**, joita ei käsitellä omatoimisesti näiden jätehuoltomääräysten mukaisesti, on toimitettava Turun Seudun Jätehuollon vastaanottoaikoihin.

### **Rakennus- ja purkujäte**

Kunnallisen yhdyskuntajätehuollon piirin kuuluvissa toiminnoissa, mukaan lukien asumisessa, syntyvä rakennus- ja purkujäte lajitellaan jäteasetuksen mukaisesti. Mikäli kunnalliseen jätehuoltoon kuuluvan kiinteistön omistaja tai haltija itse huolehtii rakennus- ja purkujätteiden jätehuollosta, syntyvä jäte käsitellään kunnallisessa jätehuoltojärjestelmässä ja lajitellut rakennus- ja purkujätteet toimitetaan Turun Seudun Jätehuollon osoittamaan vastaanottoaikaan.

### **Erityisjätteet**

Erityisjäte on pidettävä erillään ja pakattava lujiin ja tiivisti suljettuihin astioihin. Astioihin on merkittävä jätteen laatu, siitä mahdollisesti aiheutuva haitta ja siitä johtuvat toimenpiteet.

Terveystieteiden erityisjäte on pakattava ja pakkaukset on merkittävä voimassa olevan lainsäädännön mukaisesti. Merkinnöistä on käytävä ilmi, mitä pakkaus sisältää. Tunnistettavaa biologista jätettä ja tartuntavaarallista jätettä ei saa haudata vaan se on toimitettava polttoon tai muuhun asianmukaiseen käsittelyyn.

Erityisjäte toimitetaan Turun Seudun Jätehuollon osoittamaan vastaanottoaikaan tai muuhun asianmukaisiin luvattuihin paikkoihin.

## **iv Omatoiminen käsittely ja hyödyntäminen**

### **19 § Kompostointi**

Kiinteistöllä saa kompostoida siellä syntyvää biojätettä, kuivakäymäläjätettä, puutarhajätettä sekä sellaisia jätevesien käsittelyssä syntyviä lietteitä, joiden omatoiminen kompostointi on sallittu näiden määräysten 35 §:n mukaisesti. Kompostori on sijoitettava, rakennettava ja ylläpidettävä niin, että sen käytöstä ei aiheudu roskaantumista, haittaa tai vaaraa terveydelle tai ympäristölle. Kompostiin saa laittaa ainoastaan kompostoituvaa jätettä.

Enintään neljä naapurikiinteistöä tai muuta lähellä sijaitsevaa kiinteistöä voivat käyttää yhteistä kompostoria. Yhteiselle kompostorille on nimettävä vastuhenkilö, jonka pyydetessä ilmoitettava viran-

omaiselle tiedot yhteisessä kompostorissa kompostoitavista jätteistä sekä kiinteistöistä, joilta jätteitä otetaan vastaan yhteisessä kompostorissa kompostoitavaksi.

Kompostoria ei puutarhajätekompostia lukuun ottamatta saa sijoittaa viittätoista (15) metriä lähemmäksi talousvesikaivoa eikä ilman naapurin suostumusta neljää (4) metriä lähemmäksi tontin rajaa. Kompostori voidaan kuitenkin sijoittaa ilman erillistä naapurin suostumusta hyväksytyissä rakennuslupa-asiakirjoissa merkittyyn jätehuollolle varattuun tilaan.

Biojätettä saa kompostoida vain sitä varten suunnitellussa, suljetussa ja hyvin ilmastoidussa kompostorissa, joka on suojattu eläinten pääsylvä. Kompostorin kapasiteetti tulee suhteuttaa kiinteistöllä syntyvän biojätteen määrään.

Kuivakäymäläjätettä, harmaiden jätevesien saostussäiliöstä poistettua kiinteää lietettä sekä jätevesijärjestelmistä poistettua lietettä saa kompostoida vain tarkoitusta varten suunnitellussa suljetussa ja hyvin ilmastoidussa kompostorissa, joka on suojattu eläinten pääsylvä ja jossa valumavesien pääsy maahan on estetty. Lisäksi näiden jätteiden kompostointi edellyttää, että valmis kompostituote voidaan hyödyntää asianmukaisesti kiinteistöllä. Ulosteperäisen jätteen kompostointiaika on vähintään yksi vuosi.

Kompostoria on hoidettava ohjeiden mukaisesti ja se on pidettävä asianmukaisessa kunnossa. Kompostia ei saa poistaa kompostista ennen kuin jätteet ovat maatuneet. Maatuneen kompostin voi jälkikompostoida kompostorin ulkopuolella riittävää huolellisuutta noudattaen.

Puutarhajätteen kompostoinnista ei saa aiheutua roskaantumista. Puutarhajäte, jota ei kompostoida, on toimitettava Turun Seudun Jätehuollon vastaanottoaikaan.

## 20 § Jätteen polttaminen

Jätteiden hävittäminen polttamalla on kielletty.

**Taajaman** ulkopuolella saa polttaa avopoltona vähäisiä määriä kuivia risuja, **kuivia lehtiä** ja oksia, maaja metsätaloudessa syntyviä vaarattomia polttokelpoisia jätteitä kuten kuivia olkia ja hakkuujätteitä sekä käsittelemätöntä puujätettä.

Kiinteistön tulipesissä saa polttaa muun kiinteän polttoaineen joukossa käsittelemätöntä puujätettä, risuja ja oksia. Sytyttämiseen saa käyttää vähäisiä määriä paperia, pahvia ja kartonkia.

Polttaminen ei saa aiheuttaa naapurustolle savu-, noki-, haju- tai terveyshaittaa.

## 21 § Jätteen varastointi ja muu omatoiminen käsittely

Jätteiden pienimuotoinen väliaikainen varastointi ei saa aiheuttaa hygieenisiä haittoja, hajuhaittoja tai muuta haittaa terveydelle tai ympäristölle.

Jätteen hautaaminen maahan on kielletty. Kuolleiden lemmikkieläinten hautaaminen on sallittua koko maassa Eviran ohjeistuksen mukaisesti.

**Puhtaan puun polttamisessa syntyvää tuhkaa saa käyttää kohtuullisessa määrin omalla maalla maanparannusaineena.**

## v Kiinteistöjen jäteastiat

### 22 § Jäteastiatyypit

Jäteastian on sovellettava siihen kerättävälle jätelajille ja sen koon on vastattava kiinteistöllä syntyvää jättemäärää.

Jäteastiat on mitoitettava siten, että ne ovat aina suljettavissa tyhjennysväli huomioon ottaen. Tarpeeseen nähden liian suuria jäteastioita käyttämällä ei voi perustella pidempää tyhjennysväliä.

## Kiinteistöittäisessä jätteenkuljetuksessa jäteastioina voidaan käyttää

- käsin siirrettävissä olevia kannellisia, tartuntakahvoin ja pyörin varustettuja jäteastioita, jotka kestävät koneellisen kuormauksen ja pesun;
- kannellisia jätessäiliöitä, jotka tyhjenetään koneellisesti jäteautoon kiinteistöllä;
- vaihtolavasäiliöitä, jotka on varustettu koukku- tai vaijeritartunnalla ja joissa jätteet kuljetetaan vastaanotto- tai käsittelypaikkaan;
- maahan upotettuja jätessäiliöitä, jotka tyhjenetään koneellisesti jäteautoon kiinteistöllä;
- poikkeuksellisten jäte-esineiden tai suurten jätemäärien tilapäiseen keräykseen soveltuvia muita jäteastioita.

Ilmeisen työturvallisuusriskin aiheuttavien jäteastiatyyppien käyttö on kielletty.

## 23 § Jäteastian merkitseminen

Jätelajien sekoittumisen estämiseksi on **kunnan jätehuoltojärjestelmään kuuluvat** jäteastiat varustettava kanteen ja/tai etuseinään kiinnitettävällä riittävän suurella, jätelajin ilmoittavalla tekstitarralla. Jätelaji ilmoitetaan käyttämällä näissä jätehuoltomääräyksissä käytettyjä jätelajinimityksiä.

**Kunnan jätehuoltojärjestelmään kuuluvat** jäteastiat on lisäksi merkittävä kunkin jätelajin tunnusvärillä. Kunkin jätelajin tunnusväri voidaan osoittaa jätelajin mukaan väritetyllä jäteastialla, jäteastian osalla tai tunnusväri voidaan sisällyttää jätelajin osoittavaan riittävän suureen tarraan.

### Jätelajien tunnusvärit ovat

Oranssi: polttokelpoinen jäte  
Harmaa: kaatopaikkajäte  
Ruskea: biojäte  
Vihreä: paperi  
Sininen: kartonki, metalli, lasi  
Punainen: vaarallinen jäte

Jäteastiassa tulee olla sen tyhjentämisestä vastaavan tahon yhteystiedot. Jäteastia, joka ei sijaitse kiinteistön välittömässä läheisyydessä, on lisäksi merkittävä haltijan tiedoilla, esimerkiksi kiinteistön osoite-numerolla.

## 24 § Jäteastian täyttäminen

Jäteastiaan saa laittaa vain siihen tarkoitettua jätettä.

Käsin siirrettävää jäteastiaa ei saa täyttää siten, että sen tyhjentäminen sijaintipaikan olosuhteiden, jäteastian rakenteen, jätteen painon tai ominaisuuksien vuoksi aiheuttaa tyhjentäjälle työturvallisuusriskin. **Käsin siirrettäväksi tarkoitettuihin jäteastioihin saa työturvallisuussyistä laittaa jätettä enintään 60 kg.**

Jos jäte ei mahdu tai sitä ei muusta syystä voi panna jäteastiaan, se voidaan kiinteistöittäisen jätteenkuljetuksen alueella sijoittaa tilapäisesti jätteelle varatun keräyspaikan välittömään läheisyyteen. Jäte on merkittävä poisvietäväksi. Jäte tulee pakata siten, että jäteauton kuljettaja saa kuormattua sen turvallisesti. Jätepakkaus tai jätessäkki saa painaa korkeintaan 15 kg. Jätteen on tässäkin tapauksessa sovellettava laatunsa, kokonsa ja määränsä puolesta kuljetettavaksi kiinteistöittäisessä jätteenkuljetuksessa.

Kiinteistön jätteille tarkoitettun vastaanottopaikan tai jäteastioiden läheisyyteen ei saa sijoittaa mitään sellaista, jota ei ole tarkoitettu kuljetettavaksi pois jätteenä.

Jätteet on jäteastioiden likaantumisen välttämiseksi pakattava ennen niiden sijoittamista jäteastiaan. Hienojakoinen ja pölyävä jäte on pakattava tiiviisti ennen sijoittamista jäteastiaan. Biojäteastiaan ei saa laittaa nestemäistä biojätettä.

Jätteet on sijoitettava jäteastiaan siten, että se on aina mahdollista tyhjentää koneellisesti.

## Kiinteistöittaisen jätteenkuljetuksen ja polttokelpoisen jätteen aluekeräyspisteen jäteastiaan ei saa laittaa:

- palo- tai räjähdysvaaran aiheuttavia jätteitä
- vaarallisia jätteitä
- erityisjätettä
- aineita tai esineitä, jotka painonsa, kokonsa, muotonsa, lujuutensa tai muun syyn takia voivat aiheuttaa vaaraa tai työturvallisuusriskin tyhjentäjälle, jätteen tuojalle, jäteastiaa käsitteleville tai jätteenkäsittelijälle
- aineita tai esineitä, jotka voivat vahingoittaa jäteastiaa tai jäteautoa tai vaikeuttaa merkittävästi jätteen kuormaamista tai purkamista
- nestemäisiä jätteitä
- hiekoitushiekkaa ja maa-aineksia
- käymäläjätettä tai jätevesilietteitä
- suuria määriä rakennus- ja purkujätettä
- suuria määriä puutarhajätettä tai risuja

Kauttaaltaan jäähtynyttä ja kytemätöntä tuhkaa ja nokea saa sijoittaa kaatopaikkajätteen tai polttokelpoisen jätteen jäteastiaan tiiviiseen ja kestävään pakkaukseen pakattuna.

## 25 § Tyhjennysvälit

Jäteastiat on tyhjennettävä säännöllisesti ja riittävän usein, jotta ne voidaan aina sulkea, jäte mahtuu astiaan eikä siitä aiheudu ympäristön likaantumista tai roskaantumista taikka hajua tai muuta hygieenistä haittaa. Jäteastiat on kuitenkin tyhjennettävä vähintään seuraavasti:

Jätelaji	Pisin tyhjennysväli kesäaikana (viikot 18-40)	Pisin tyhjennysväli talviaikana (viikot 41-17)
Polttokelpoinen jäte	2 viikkoa	2 viikkoa
Polttokelpoinen jäte, jos kiinteistöllä on biojätteen erilliskeräys tai kompostointi	8 viikkoa	8 viikkoa
Biojäte	1 viikko	2 viikkoa
Biojäte, joka kerätään syväkeräyssäiliöön tai koneellisella jäähdytyksellä varustettuun säiliöön <b>tai –tilaan</b> .	2 viikkoa	4 viikkoa
Kierrätettävät jätteet	6 kuukautta	6 kuukautta
Kaatopaikkajäte	12 viikkoa	12 viikkoa

Asuinkiinteistöllä, jossa syntyvä jätemäärä on vähäinen ja asukkaita on enintään kaksi, voidaan polttokelpoisen jätteen astia tyhjentää **taajamassa vähintään kerran neljässä (4) viikossa ja taajaman ulkopuolella kerran kahdeksassa (8) viikossa**.

Ympärivuotisessa käytössä olevan (vähintään 6 kuukautta vuodessa) vapaa-ajankiinteistön jäteastiat on tyhjennettävä näiden jätehuoltomäärien mukaisesti.

Vain kesäaikana (vkot 18-40) käytössä olevan vapaa-ajankiinteistön jäteastiat on **tyhjennettävä näiden jätehuoltomäärien mukaisesti** kyseisen ajanjakson aikana.

## 26 § Jäteastioiden kunnossapito ja pesu

Jäteastia on pidettävä kunnossa ja puhdistettava riittävän usein siten, että keräyksestä ei aiheudu vaaraa tai haittaa terveydelle tai ympäristölle. Kiinteistöittäisessä jätteenkeräyksessä käytettävät jäteastiat on pestävä vähintään kerran vuodessa. Biojäteastia on pestävä tarvittaessa, kuitenkin vähintään kaksi kertaa vuodessa.

Jäteastian voi pestä itse tai tilata pesun jätteen kuljettajalta.

## vi Jätteen keräyspaikat kiinteistöillä

### 27 § Jäteastian sijoittaminen

Jäteastiat on sijoitettava keräyspaikkaan, joka on saavutettavissa ilman kynnystä, porrasta tai muuta esteettä. Jos keräyspaikka on aitauksessa, katoksessa tai jätehuoneessa tulee sisäänkäynnin olla suoraan ulkotiloista. Keräyspaikalle johtava ovi on varustettava laitteella, jolla ovi saadaan pysymään auki.

Jäteastiat on sijoitettava vaakasuoralle, kulutusta kestäväälle ja astioiden siirtoon sopivalle alustalle. Keräyspaikka on mitoitettava siten, että eri jätelajien jäteastiat voidaan siirtää tyhjennettäväksi siirtämättä muita jäteastioita.

Jäteastian siirtoväylän kaltevuuden ylittäessä 1:5 tai jos siirtoväylällä on kynnyksiä, portaita tai muita esteitä siten, että ne aiheuttavat tyhjentäjälle työturvallisuusriskin, kiinteistön haltijan on huolehdittava, että tyhjentäjän käytössä on siirtoa helpottavat laitteet tai rakenteet.

Keräyspaikka on sijoitettava riittävän kauas rakennuksen ilmanottoaukoista sekä asuntojen ikkunoista. Keräyspaikalla on oltava riittävä valaistus. Mikäli keräyspaikka sijaitsee jätehuoneessa, on huolehdittava riittävästä ilmastoinnista.

Jätteiden keräyspaikkaa ei saa käyttää muuna varastona. Keräyspaikkaan ei saa sijoittaa jätettä tai tavaraa, jota ei ole tarkoitettu kuljetettavaksi kiinteistöittäisessä jätteenkuljetuksessa.

Kiinteistön haltija vastaan vastaanottoapaikan ja jäteastioiden siirtoväylien asianmukaisesta varustuksesta, kunnossa ja siisteydestä. Lumen auraus ja liukkaiden torjunta on hoidettava siten, että jäteastioiden siirtäminen ja tyhjentäminen on turvallista.

Käsin siirrettävät pyörälliset jäteastiat on sijoitettava siten, että jäteauto pääsee esteettömästi ja turvallisesti vähintään 10 metrin etäisyydelle jäteastioista. Kiinteistöllä sijaitsevan ajoväylän tulee kantaa tielikenneläin sallimat ajoneuvojen painot. Mikäli kiinteistöllä ei ole keräyspaikaksi soveltuvaa paikkaa, on selvítettävä keräyspaikan perustamismahdollisuudet kiinteistön välittömään läheisyyteen.

Jäteastiat, jotka eivät ole käsin siirrettävissä on sijoitettava siten, että jäteauto pääsee esteettä tyhjentämään ne.

### 28 § Jäteastian sijoituspaikan tai jäteastian lukitseminen

Jos kiinteistön haltija on lukinnut jäteastian sijoituspaikalle johtavan reitin ja kiinteistö kuuluu kiinteistöittäisen jätteenkuljetuksen piiriin, on lukitus järjestettävä siten, että jätteenkuljettajan yleisavain sopii oveen **tai lukkoon**. Lukituksessa on **ensisijaisesti** käytettävä kaksoispesälukkoa. Jos tämä ei ole mahdollista, voidaan käyttää **riippulukkoa tai** avainsäiliötä, johon jätteenkuljettajan yleisavain sopii ja johon sijoitetaan tarvittava avain. Avainsäiliö on sijoitettava vastaanottoapaikalle johtavan reitin välittömään läheisyyteen.

Kiinteistön haltija vastaa lukituksen asennus- ja huoltokustannuksista sekä lukituksen toimintakuntoisuudesta.

Kunnan järjestämässä jätteenkuljetuksessa käytetään Turun Seudun Jätehuollon yleisavainta.

## 29 § Jätteen nouto ja kuormaaminen

Jätteiden kuormaaminen **taajamassa** sijaitsevalla asuin-kiinteistöllä tai sen välittömässä läheisyydessä on kielletty klo 22 – 6 välisenä aikana.

Jätteiden kuormaamisesta ei saa aiheutua roskaantumista tai haittaa ympäristölle tai terveydelle.

## 30 § Jätteiden kuljettaminen

Jätteet on kuljetettava sellaisessa säiliössä tai peitettävä siten, että jätteitä ei pääse kuljetuksen aikana leviämään ympäristöön eivätkä ne aiheuta tapaturmavaaraa. Kuljetettaessa pölyävää, kevyttä, pienikokoista tai nestemäistä jätettä on varmistuttava säiliön tiiveydestä.

Erilliskerätyt ja erilaatuiset jätelajit on pidettävä kuljetuksen aikana erillään.

Jätteenkuljettajan on jätekuljetuksen aikana pidettävä mukanaan ote jätehuoltorekisteristä. Vaarallisen jätteen, sako- ja umpikaivolietteen, hiekan- ja rasvanerotuskaivojen lietteen, rakennus- ja purkujätteen ja pilaantuneen maa-aineksen kuljetusten yhteydessä on mukana oltava lisäksi siirtoasiakirja.

## 31 § Kuljetusrekisteri ja tietojen toimittaminen

Jätteenkuljettajan on luovutettava jätehuoltoviranomaiselle, Turun kaupunkiseudun jätehuoltolautakunnalle, kiinteistöittäin ja jätelajeittain eritellyt tyhjennystiedot kunnan vastuulle kuuluvista jätteistä.

Tiedot on toimitettava jätehuoltoviranomaiselle vuosittain helmikuun loppuun mennessä. Luovutettavien tietojen sisällöstä määrätään jäteasetuksen 26 §:ssä.

Tiedot on toimitettava sähköisesti tekstinkäsittely- tai taulukkolaskentaohjelmalla muokattavissa olevassa muodossa. Tietojen tulee olla muokattavissa ilman lisäohjelmia tai koodityökaluja.

Turun kaupunkiseudun jätehuoltolautakunta ylläpitää kuljetusrekisteriä, jonne edellä mainitut tiedot merkitään viipymättä niiden luovuttamisen jälkeen.

## 32 § Jätteen toimituspaikka kuljetustoiminnan harjoittajille

Jätteen kuljettajan on kuljetettava kunnallisen yhdyskuntajätehuollon piiriin kuuluvilta kiinteistöiltä näiden jätehuoltomääräysten mukaisesti kerätyt yhdyskuntajätteet Turun Seudun Jätehuollon osoittamiin vastaanotto- ja käsittelypaikkoihin hyödyntämistä tai muuta käsittelyä varten.

Erilliskerätyjen pakkausjätteiden osalta jätteet on kuljetettava 1.5.2015 alkaen tuottajien osoittamaan vastaanotto- ja käsittelypaikkaan tai Turun Seudun Jätehuollon osoittamaan välivarastointipaikkaan ennen toimittamista tuottajien jätehuoltoon.

Turun Seudun Jätehuollon on ylläpidettävä ajantasaista listaa hyväksytyistä jätteiden vastaanotto- ja käsittelypaikoista tietoverkossa, osoitteessa : [www.tsj.fi/vastaanottopaikat](http://www.tsj.fi/vastaanottopaikat)

Jätteiden toimittaminen vastaanotto- ja käsittelypaikoille on sallittu ilmoitettuna aukioloaikoina. Jätteiden toimittamisessa on noudatettava Turun Seudun Jätehuollon antamia ohjeita. Erilaatuiset jätteet on sijoitettava niille osoitettuihin paikkoihin.

Vastaanotto- tai käsittelypaikka voi kieltäytyä vastaanottamasta jätettä, mikäli jäte ei ole vastaanotto- ja käsittelypaikan vastaanottoehtojen mukaista tai jos paikkaa ei ole hyväksytty kyseisen jätelajin vastaanotto- tai käsittelypaikaksi.

Jätteiden vastaanottaminen voidaan keskeyttää poikkeuksellisesti erillisellä päätöksellä, jos jätteiden vastaanottamisen jatkaminen aiheuttaa vaaraa ympäristölle tai terveydelle.

Vastaanotto- ja käsittelypaikkoihin ei saa toimittaa sekalaisen yhdyskuntajätteen seassa sellaisia jätelajeja, joille on järjestetty vastaanotto- ja käsittelypaikka muualla.



### **33 § Kiinteistöittaisen jätteenkuljetuksen keskeyttämien**

Kiinteistöittäinen jätteenkuljetus voidaan keskeyttää määräajaksi kiinteistön ollessa käyttämättömänä lomamatkan tai muun syyn vuoksi vähintään **kahden** viikon ajan. Jäteastian on oltava tyhjä keskeytyksen alkaessa.

Keskeytyksen kestäessä neljästä viikosta kuuteen kuukauteen, on siitä ilmoitettava etukäteen kunnan järjestämän kuljetuksen alueella Turun Seudun Jätehuollolle ja kiinteistön haltijan järjestämän kuljetusjärjestelmän alueella kuljetuksen suorittajalle.

Yli kuusi kuukautta kestävä keskeytys edellyttää poikkeuksen hakemista näistä jätehuoltomääräyksistä.

## **VII Asumisessa syntyvät lietteet ja muut kunnallisen yhdyskuntajätehuollon piiriin kuuluvat lietteet**

### **34 § Tyhjennysvälit ja lietteen toimittaminen käsiteltäväksi**

Saostussäiliöistä, pienpuhdistamojen liettiloista ja muista vastaavista säiliöistä on jätevesiliete poistettava tarvittaessa, kuitenkin vähintään kerran vuodessa.

Umpisäiliöitä ja niiden täyttymistä sekä täyttymishälyttimen toimintaa on seurattava säännöllisesti, vähintään kerran vuodessa. Umpisäiliöt on tyhjennettävä tarvittaessa.

**Jätevesien käsittelyjärjestelmissä olevat** hiekanerotuskaivot, öljynerotuskaivot ja rasvanerotuskaivot on tarkastettava ja tyhjennettävä säännöllisin välein, kuitenkin aina tarvittaessa ja vähintään kerran vuodessa. Erotuskaivojen hälyttimet on tarkastettava säännöllisesti ja pidettävä kunnossa.

Fosforinpoistokaivot on tarkistettava säännöllisesti, vähintään kerran vuodessa. Fosforinpoistokaivot on tyhjennettävä tarvittaessa.

Kiinteistön haltijan on pidettävä kirjaa lietteenpoistoista.

Jätevesilietteen, umpisäiliöiden jätevedet sekä erotuskaivojen lietteet saa luovuttaa kuljetettavaksi vain sellaiselle toimijalle, joka on hyväksytty jätelain mukaiseen jätehuoltorekisteriin.

Jätevesilietteet, umpisäiliöiden jätevedet sekä muut vastaavat lietteet on toimitettava määräysten soveltamisalueen kuntien osoittamiin vastaanottoaikoihin.

Kiinteistön haltija vastaan siitä, että lietesäiliöt ovat tyhjennyskalustolla esteettömästi ja turvallisesti saatavissa ja tyhjennettävissä.

### **35 § Lietteiden omatoiminen käsittely**

Lietteiden omatoiminen käsittely on kielletty lukuun ottamatta seuraavia tähän pykälään sisällytettyjä tilanteita. Jätevesilietteiden omatoimisesta käsittelystä **ja siinä tapahtuvista muutoksista** on aina tehtävä etukäteen kirjallinen ilmoitus jätehuoltoviranomaiselle.

Omassa asumisessa syntyvän lietteen saa levittää lannoitustarkoituksessa omalle tai omassa hallinnassa olevalle pellolle. Liette on aina ennen levittämistä käsiteltävä kalkkistabiloimalla tai muulla Eviran ja ympäristönsuojeluviranomaisen hyväksymällä tavalla. Lietteen käsittelyssä ja peltokäytössä on noudatettava asiasta voimassa olevaa lainsäädäntöä.

**Jätteen haltija saa ottaa käsiteltäväkseen omassa asumisessa syntyvien lietteiden lisäksi enintään kolmella naapurikiinteistöllä tai muulla lähellä sijaitsevalla kiinteistöllä asumisessa syntyvän lietteen ja levittää sen peltoon lannoitustarkoituksessa samoin edellytyksin kuin omat lietteensä. Sen joka vastaanottaa ja hyödyntää pelloilla muilta kiinteistöiltä perisin olevia lietteitä, on etukäteen ilmoitettava asiasta jätehuoltoviranomaiselle. Ilmoituksen tulee sisältää lietteiden vastaanotosta ja hyödyntämisestä vastaavan hen-**

kilön yhteystiedot sekä tiedot niistä kiinteistöistä, joilta lietteitä otetaan vastaan. Viranomaiselle on ilmoitettava myös tieto vastaanotossa tapahtuvista muutoksista.

Mikäli harmaiden jätevesien saostussäiliöissä syntyvä liete on kiinteässä muodossa ja lietteen määrä on vähäinen, voi lietteen kompostoida omatoimisesti kiinteistöllä **19 § mukaisesti**.

Jätevesien pienpuhdistamossa, jossa käsitellään myös wc-jätevesiä, syntyvän lietteen voi kompostoida kiinteistöllä **19 §:n** mukaisesti vain, jos jätehuoltoviranomainen myöntää hakijalle luvan poiketa näistä jätehuoltomääräyksistä. Jätehuoltomääräyksistä voidaan poiketa, jos muodostuvan lietteen määrä on vähäinen ja mikäli puhdistamo on tekniseltä rakenteeltaan sellainen, että liete on suunniteltu omatoimisesti poistettavaksi ja käsiteltäväksi eikä lietteen käsittely kiinteistöllä aiheuta vaaraa tai haittaa ympäristölle tai terveydelle.

Lietteen määrän katsotaan olevan vähäinen, jos sitä syntyy vähemmän kuin 20 litraa tyhjennyskertaa kohden ja vähemmän kuin 50 litraa vuodessa.

Saostuskaivojen, pienpuhdistamoiden, umpisäiliöiden ja vastaavien jätevesilietteitä tai jätevesiä ei saa levittää metsään tai muualle maastoon eikä käsittelemättömänä peltoon. **Lietteiden levityksessä on lisäksi otettava huomioon ympäristönsuojelulaissa (713/2014) ja sen nojalla annetuissa säädöksissä asetetut vaatimukset ympäristön pilaantumisen ehkäisemisestä.**

## **viii Roskaantumisen ehkäiseminen**

### **36 § Yleisötilaisuuksien jätehuolto**

Yleisötilaisuus on suunniteltava siten, että syntyvän jätteen määrä on mahdollisimman vähäinen. Alueelle on sijoitettava riittävästi ja kattavasti jäteastioita eri jätelajien keräämistä varten.

Yleisötilaisuuden järjestäjä vastaa järjestettävän tilaisuuden jätehuollosta. Järjestäjä vastaa myös jätehuoltoon liittyvästä neuvonnasta tilaisuuden aikana sekä jätteiden lajittelusta ja erilliskeräämisestä näiden jätehuoltomääräysten mukaisesti. Roskaantuneen alueen toissijaisen siivoamisvastuun osalta järjestäjänä pidetään myös tilaisuuden tai tapahtuman kokoonkutsujaa.

Jäteastiat on sijoitettava kattavasti koko tapahtuma-alueelle. Jäteastiat on tyhjennettävä ja alue siivottava välittömästi tilaisuuden päätyttyä sekä tarvittaessa tilaisuuden aikana. Jäteastiat on tyhjennettävä aina niiden täytyessä. Monipäiväisissä tilaisuuksissa jäteastiat on tyhjennettävä ja alue siivottava vähintään kerran päivässä.

Tilaisuudessa, jossa polttokelpoisen jätteen lisäksi syntyy kierrätettäviä jätteitä, kuten esim. lasia, metalleja, pahvia tai keräyskartonkia, on ne kerättävä omiin astioihinsa, jos niitä kertyy yli 10 kg jätelajeittain tilaisuuden aikana. Biojäte on kerättävä erilleen, jos sitä syntyy yli 100 litraa tilaisuuden aikana.

Yli 1000 henkilön yleisötilaisuudesta on laadittava jätehuoltosuunnitelma ja esitettävä se kunnan ympäristönsuojeluviranomaiselle, viimeistään kaksi viikkoa ennen tapahtumaa.

### **37 § Roskaantumisen ehkäiseminen yleisillä alueilla**

Jätteen sijoittaminen jäteastian ulkopuolelle on yleisillä alueilla kielletty.

Jäteastian ylläpitäjän on huolehdittava jäteastian riittävästä tyhjennysvälistä ja alueen siisteydestä.

Pihojen ja puutarhojen hoidossa syntyneiden puutarha- ja haravointijätteiden vieni katu-, puisto- ja viheralueille sekä muille yleisille tai yksityisille alueille on kielletty.

## **ix IX Muut määräykset**

### **38 § Jätehuoltomääräysten valvonta**

Näiden määräysten noudattamista valvoo kunnan ympäristönsuojeluviranomainen ja alueellinen elinkeino-, liikenne- ja ympäristökeskus (ELY-keskus).

Kunnallisten jätehuoltomääräysten noudattamatta jättämisen seurauksista säädetään jätelain 13. luvussa.

### **39 § Poikkeaminen jätehuoltomääräyksistä**

Turun kaupunkiseudun jätehuoltolautakunta voi yksittäistapauksissa ja erityisistä syistä myöntää poikkeuksen näiden jätehuoltomääräysten noudattamisesta.

Jätehuoltomääräyksistä poikkeaminen ei saa vaarantaa asianmukaista jätehuollon järjestämistä, aiheuttaa vaaraa tai haittaa ympäristölle tai terveydelle tai aiheuttaa roskaantumista.

### **40 § Voimaantulo**

Nämä jätehuoltomääräykset tulevat voimaan 1.3.2015.

Näillä määräyksillä korvataan Turun kaupunkiseudun jätehuoltolautakunnan toimialueen kuntien aiemmin antamat jätehuoltomääräykset.

### **41 § Siirtymäsäännökset**

Biojätteen erilliskeräysvelvoite asuinkiinteistöillä sekä kierrätyskelpoisen muovijätteen erilliskeräysvelvoite muille kuin asuinkiinteistöille tulevat voimaan 1.1.2016.

Kaatopaikkajätteen erilliskeräys päättyy asuinkiinteistöillä 30.11.2015.

**Jäteastian sijoituspaikan tai jäteastian lukitus tulee järjestää 28.3 §:n mukaisesti 1.4.2016 mennessä.**

Pakkausjätteiden tuottajavastuuta koskevat määräysten osasisällöt astuvat voimaan vaiheittain 1.5.2015 ja 1.1.2016.

## **x X Liite**

Liite 1 Kuntakartat, kiinteistöittaisen jätteenkuljetuksen ulkopuoliset alueet

## Liite 1

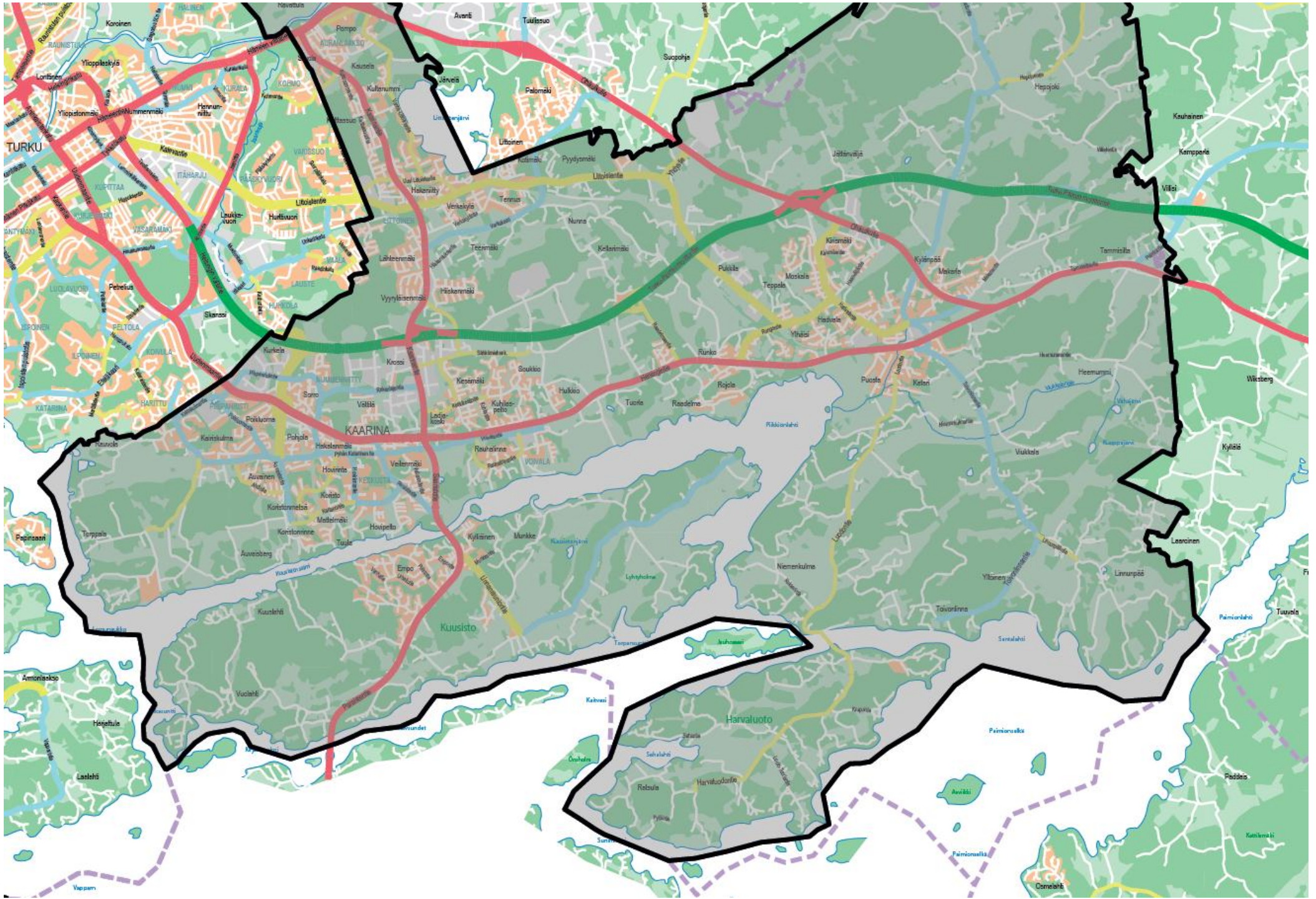
### Kiinteistöittäisen jätteenkuljetuksen ulkopuoliset alueet

Kiinteistöittäiseen jätteenkuljetukseen kuuluu koko jätehuoltomääräysten soveltamisalue lukuun ottamatta Kaarinan, Maskun, Naantalın, Paraisten (mukaan lukien Nauvon, Korppoon ja Houtskarın kaupunginosat) ja Turun saaria, jotka ovat tämän liitteen kartoissa rasteroitujen alueiden ulkopuolella. Kiinteistöittäisen jätteenkuljetuksen ulkopuolella on lisäksi Paraisten Iniön kaupunginosaa.

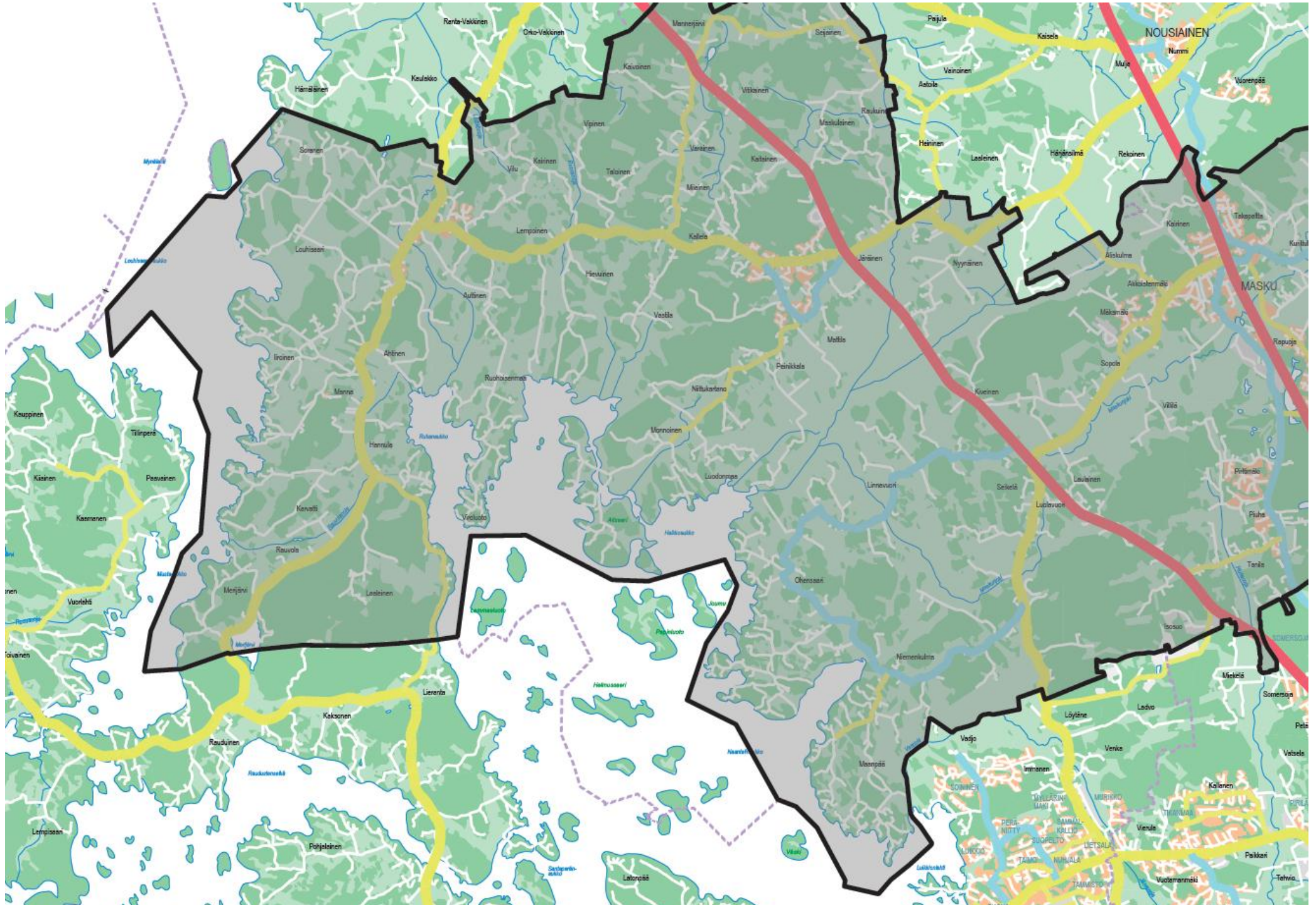
Kartat:

1. Kaarina
2. Masku
3. Naantali
4. Parainen
  - kanta-parainen
  - Nauvo
  - Korppoo
  - Houtskari
5. Turku

# 1. KAARINA



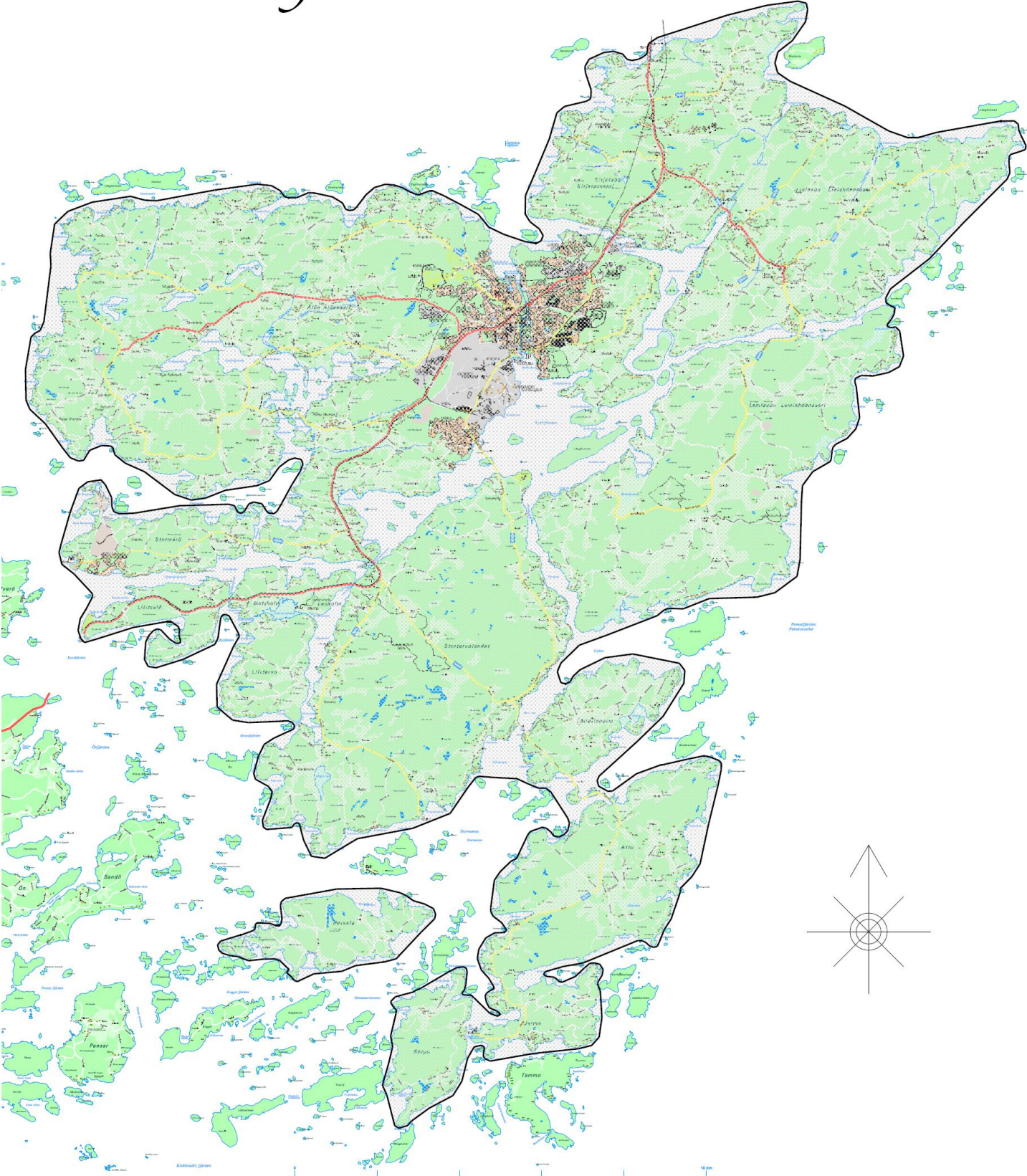
## 2. MASKU



### 3. NAANTALI



# 4. PARAINEN (KANTA-PARAINEN)





#### 4. PARAINEN (NAUVO) / PARGAS (NAGU)



#### 4. PARAINEN (KORPPOO) / PARGAS (KORPO)



#### 4. PARAINEN (HOUTSKARI) / PARGAS (HOUTSKÄR)



# 5. TURKU

