

ASEMAKAAVAMERKINNÄT JA -MÄÄRÄYKSET:

A-1	Asuinrakennusten korttelialue. Alueelle saa sijoittaa asumista, palveluasumista, päivähoitoa, pienimuotoista yritys toimintaa tai maatilain talouskeskuksen. Toiminta ei saa aiheuttaa ympäristöhäiriötä vieriseille asumiselle. Rakennuksen yhtenäinen julkisivuviivitus saa olla enintään 20 metriä. Viherkertoimen tulee olla vähintään 0,8.
------------	---

A-2	Asuinrakennusten korttelialue. Alueelle saa sijoittaa asumista, palveluasumista ja/tai päivähoitoa. Rakennuksen yhtenäinen julkisivuviivitus saa olla enintään 20 metriä. Viherkertoimen tulee olla vähintään 0,8.
------------	--

AP	Asuinpientalojen korttelialue.
-----------	--------------------------------

AO	Erillispientalojen korttelialue.
-----------	----------------------------------

AO-1	Erillispientalojen korttelialue. Alueuilla ajo talousrakennuksen rakennusalalle ei saa tapahtua kadumpuleiselta julkisivulta. Tontit tulee aidata pensasaidoin soveltuvin osin.
-------------	---

AO-2	Erillispientalojen korttelialue. Tontille saa rakentaa yhden asuinrakennuksen ja enintään kolme talousrakennusta. Asuinrakennus tulee sijoittaa rakennusalalle ja sen tulee sijaita vähintään 4 metrin päässä tontin rajoista. Talousrakennuksia voi sijoittaa myös rakennusalan ulkopuolelle, mutta niiden tulee lähtökohtaisesti sijaita vähintään 4 metrin päässä tontin rajoista. ET-1 -korttelialueesta talousrakennukset tulee sijoittaa vähintään 8 metrin etäisyydelle. Naapurit voivat halutessaan rakentaa myös tontin rajalla toisissaan kiinni olevia talousrakennuksia, joiden välissä on palomuri. Tontit tulee aidata pensasaidoin.
-------------	--

AO-3	Erillispientalojen korttelialue. Tontille saa rakentaa yhden asuinrakennuksen ja enintään kolme talousrakennusta. Kaikkien rakennusten tulee sijaita rakennusalalla ja lähtökohtaisesti vähintään 4 metrin päässä tontin rajoista. Naapurit voivat halutessaan rakentaa myös tontin rajalla toisissaan kiinni olevia talousrakennuksia, joiden välissä on palomuri. Tontit tulee aidata pensasaidoin.
-------------	---

AO-4	Erillispientalojen korttelialue. Tontille saa rakentaa yhden asuinrakennuksen ja enintään kaksi talousrakennusta. Kaikkien rakennusten tulee sijaita rakennusalalla ja lähtökohtaisesti vähintään 4 metrin päässä tontin rajoista. Naapurit voivat halutessaan rakentaa myös tontin rajalla toisissaan kiinni olevia talousrakennuksia, joiden välissä on palomuri. VL-1/s -alueilla elävän ja liikkuvan liito-oravan vuoksi tonttien puustoa tulee säilyttää mahdollisimman paljon.
-------------	--

AO-3	Erillispientalojen korttelialue. Tontille saa rakentaa yhden asuinrakennuksen ja enintään kolme talousrakennusta. Kaikkien rakennusten tulee sijaita rakennusalalla ja lähtökohtaisesti vähintään 4 metrin päässä tontin rajoista. Naapurit voivat halutessaan rakentaa myös tontin rajalla toisissaan kiinni olevia talousrakennuksia, joiden välissä on palomuri. VL-1/s -alueilla elävän ja liikkuvan liito-oravan vuoksi tonttien puustoa tulee säilyttää mahdollisimman paljon.
-------------	--

AO-4	Erillispientalojen korttelialue. Tontille saa rakentaa yhden asuinrakennuksen ja enintään kaksi talousrakennusta. Kaikkien rakennusten tulee sijaita rakennusalalla ja lähtökohtaisesti vähintään 4 metrin päässä tontin rajoista. Naapurit voivat halutessaan rakentaa myös tontin rajalla toisissaan kiinni olevia talousrakennuksia, joiden välissä on palomuri. VL-1/s -alueilla elävän ja liikkuvan liito-oravan vuoksi tonttien puustoa tulee säilyttää mahdollisimman paljon.
-------------	--

AO-4	Erillispientalojen korttelialue. Tontille saa rakentaa yhden asuinrakennuksen ja enintään kaksi talousrakennusta. Kaikkien rakennusten tulee sijaita rakennusalalla ja lähtökohtaisesti vähintään 4 metrin päässä tontin rajoista. Naapurit voivat halutessaan rakentaa myös tontin rajalla toisissaan kiinni olevia talousrakennuksia, joiden välissä on palomuri. VL-1/s -alueilla elävän ja liikkuvan liito-oravan vuoksi tonttien puustoa tulee säilyttää mahdollisimman paljon.
-------------	--

AO-4	Erillispientalojen korttelialue. Tontille saa rakentaa yhden asuinrakennuksen ja enintään kaksi talousrakennusta. Kaikkien rakennusten tulee sijaita rakennusalalla ja lähtökohtaisesti vähintään 4 metrin päässä tontin rajoista. Naapurit voivat halutessaan rakentaa myös tontin rajalla toisissaan kiinni olevia talousrakennuksia, joiden välissä on palomuri. VL-1/s -alueilla elävän ja liikkuvan liito-oravan vuoksi tonttien puustoa tulee säilyttää mahdollisimman paljon.
-------------	--

AM-1	Maatilojen talouskeskusten korttelialue. Mikäli korttelialueelle sijoitetaan asuntoja, tulee sen käyttö suunnitella niin, että rakennuksilla ja niiden sijoittelulla voidaan torjua valtaatie 9:n liikennemelua ja saavuttaa siten melutasojen ohjeavrot täyttävä piha-alue. Ohjearvojen saavuttamiseksi voidaan rakennuksiin liittää täydentäviä rakenteita kuten autoja. Ympärivuotisessa käytössä olevia eläinten ulkoilualueita ei saa sijoittaa 100 m lähemmäs vesistöä eikä ukkona sijaitsevaa ratsastuskenttää tai lantialaa 50 m lähemmäs vesistöä. Ulkotarhoista, ratsastuskentiltä tai muilta vastaavassa käytössä olevilta alueilta peräisin olevat hulevedet tulee johtaa 2-osaisen laskeutusaltaan kautta ennen niiden johtamista Paattistenjokeen.
-------------	--

AM-1	Maatilojen talouskeskusten korttelialue. Toiminta ei saa aiheuttaa ympäristöhäiriötä vieriseille asumiselle. Maaperän pilaantuneisuus ja puhdistustarve on arvioitava ennen rakentamista. Jos maaperä todetaan pilaantuneeksi, tarvitaan alueella riskienhallintatoimenpiteitä ennen rakentamiseen ryhtymistä.
-------------	--

AM-2	Maatilojen talouskeskusten korttelialue. Toiminta ei saa aiheuttaa ympäristöhäiriötä vieriseille asumiselle. Maaperän pilaantuneisuus ja puhdistustarve on arvioitava ennen rakentamista. Jos maaperä todetaan pilaantuneeksi, tarvitaan alueella riskienhallintatoimenpiteitä ennen rakentamiseen ryhtymistä.
-------------	--

AM-2	Maatilojen talouskeskusten korttelialue. Toiminta ei saa aiheuttaa ympäristöhäiriötä vieriseille asumiselle. Maaperän pilaantuneisuus ja puhdistustarve on arvioitava ennen rakentamista. Jos maaperä todetaan pilaantuneeksi, tarvitaan alueella riskienhallintatoimenpiteitä ennen rakentamiseen ryhtymistä.
-------------	--

AM-2	Maatilojen talouskeskusten korttelialue. Toiminta ei saa aiheuttaa ympäristöhäiriötä vieriseille asumiselle. Maaperän pilaantuneisuus ja puhdistustarve on arvioitava ennen rakentamista. Jos maaperä todetaan pilaantuneeksi, tarvitaan alueella riskienhallintatoimenpiteitä ennen rakentamiseen ryhtymistä.
-------------	--

P-1	Palvelurakennusten korttelialue. Alueelle saa tavanomaisempien palvelurakennusten lisäksi sijoittaa myös palosaman.
------------	---

VP-1	Puisto. Alueelle saa toteuttaa puiston käyttötarkoitus ta palvelevia yksikerroksisia talousrakennuksia. Yksittäisen rakennuksen enimmäispinta-ala on 30 m2.
-------------	---

VL	Lähevirkistysalue.
-----------	--------------------

VL-1/s	Lähevirkistysalue, jolla ympäristö säilytetään. Virkistysalueella on moninaisia luontoarvoja, kuten mm. vanhaa metsää, lehtoa, uhanalaista rauhoitettua lajistoa sekä useita LSL 78 §:n perusteella suojeltuja liito-oravan lisääntymis- ja levähdyspaikkoja, joiden hävittäminen ja heikentäminen on kielletty. Alue on pyrittävä säilyttämään luonnontilaisena. Istutettavaksi merkityt alueet tulee messittää luonnontilaisen kaltaiseksi metsäksi.
---------------	--

VL-1/s	Lähevirkistysalue, jolla ympäristö säilytetään. Virkistysalueella on moninaisia luontoarvoja, kuten mm. vanhaa metsää, lehtoa, uhanalaista rauhoitettua lajistoa sekä useita LSL 78 §:n perusteella suojeltuja liito-oravan lisääntymis- ja levähdyspaikkoja, joiden hävittäminen ja heikentäminen on kielletty. Alue on pyrittävä säilyttämään luonnontilaisena. Istutettavaksi merkityt alueet tulee messittää luonnontilaisen kaltaiseksi metsäksi.
---------------	--

VE-1	Maiseman- ja ympäristönhoitoalue, jonka avoin luonne tulee säilyttää.
-------------	---

VE-2	Maiseman- ja ympäristönhoitoalue. Peltoalueita ja joki uomaa tulee hoitaa joko viljelemällä, niittämällä tai laiduntamalla niin, että peltomaiseman avoin luonne säilyy. Viljelyä ei kuitenkaan saa suorittaa joen penkereillä. Alueelle saa sijoittaa eläinten ulkoilualueita. Aluetta saa sata tarpeellisilta osin. Ympärivuotisessa käytössä olevat eläinten ulkoilualueet tulee sijaita vähintään 100 m etäisyydellä vesistöstä ja ukkona sijaitsevat ratsastuskentät ja lantalat vähintään 50 m etäisyydellä vesistöstä. Ulkotarhoista, ratsastuskentiltä tai muilta vastaavassa käytössä olevilta alueilta peräisin olevat hulevedet tulee johtaa 2-osaisen laskeutusaltaan kautta ennen niiden johtamista Paattistenjokeen.
-------------	--

VE-1	Maiseman- ja ympäristönhoitoalue, jonka avoin luonne tulee säilyttää.
-------------	---

VE-2	Maiseman- ja ympäristönhoitoalue. Peltoalueita ja joki uomaa tulee hoitaa joko viljelemällä, niittämällä tai laiduntamalla niin, että peltomaiseman avoin luonne säilyy. Viljelyä ei kuitenkaan saa suorittaa joen penkereillä. Alueelle saa sijoittaa eläinten ulkoilualueita. Aluetta saa sata tarpeellisilta osin. Ympärivuotisessa käytössä olevat eläinten ulkoilualueet tulee sijaita vähintään 100 m etäisyydellä vesistöstä ja ukona sijaitsevat ratsastuskentät ja lantalat vähintään 50 m etäisyydellä vesistöstä. Ulkotarhoista, ratsastuskentiltä tai muilta vastaavassa käytössä olevilta alueilta peräisin olevat hulevedet tulee johtaa 2-osaisen laskeutusaltaan kautta ennen niiden johtamista Paattistenjokeen.
-------------	---

VE-3	Maiseman- ja ympäristönhoitoalue. Peltoalueita ja joki uomaa tulee hoitaa joko viljelemällä, niittämällä tai laiduntamalla niin, että peltomaiseman avoin luonne säilyy. Viljelyä ei kuitenkaan saa suorittaa joen penkereillä. Joki uomaan rajoittuvat pienet metsälaikut tulee säilyttää mahdollisimman luonnontilaisina.
-------------	---

ET-1	Yhdyskuntateknistä huoltoa palvelevien rakennusten ja laitosten korttelialue enintään 25 k-m2 suuruista muuntamaa varten.
-------------	---

ET-2	Yhdyskuntateknistä huoltoa palvelevien rakennusten ja laitosten korttelialue jäteveden pumppaamo varten. Pumppaamon tulee olla matala eikä se saa muodostaa näkemäestettä vieriseille maatilain tonttiliittymälle.
-------------	--

EJ-1	Jätteenkäsittelyalue alueellista jätekeräyspistettä varten.
-------------	---

W	Vesialue.
----------	-----------

DETALJPLANEBETECKNINGAR OCH -BESTÄMMELSER:

	Korttelin, korttelinosan ja alueen raja.
	Osa-alueen raja.
	Sijainniltaan ohjeellinen.
	Sivotan tonttijaan mukaisen tontin raja ja numero.
	Kaupunginosan numero.
	Kaupunginosan nimi.
	Korttelin numero.
	Alueen nimi.
	Rakennusoikeus kerrosalaneliömetreinä.
	Tonttikohainen lukusarja, jossa ensimmäinen luku ilmoittaa asuntokerrosalan nelioimtrimäärän ja toinen luku talousrakennukselle varattavan kerrosalan nelioimäärän.
	Roomalainen numero osoittaa rakennusten, rakennuksen tai sen osan suurimman sallitun kerrosluvun.
	Murtoluku roomalaisen numeron jäljessä osoittaa, kuinka suuren osan rakennuksen suurimman kerroksen alasta saa ullaakolla käyttää kerrosalaan luettavaksi tilaksi.
	Rakennusala.
	Sijainniltaan ohjeellinen leikki- ja oleskelu-alueeksi varattu alueen osa.
	Sijainniltaan ohjeellinen pelikentäksi varattu alueen osa.
	Istutettava alueen osa.
	Sijainniltaan ohjeellinen istutettava alueen osa.
	Alueen osa, jolle on istutettava puita ja pensaita.
	Säilytettävä/istutettava puurivi. Liito-oravan liikkumista palveleva ekologinen käytävä, jonka muodostama latvusyhteys metsäalueiden välillä tulee ylläpitää.
	Pintavesien johtamista varten varattu alueen osa.
	Alueen osa, jolla melutaso ylittää Valtioneuvoston virkistysalueille asettamat melutasoen enimmäisohjeavrot.
	Katu.
	Katualueen osa, joka on rakennettava siten, että kadun poikki johtavan jalankulkuyhteyden jatkuvuus ja turvallisuus erityisesti korostuu.
	Sijainniltaan ohjeellinen ajorata.
	Jalankululle ja polkupyöräilylle varattu katu.
	Ajoyhteyts.
	Yleiselle jalankululle ja polkupyöräilylle varattu alueen osa.
	Sijainniltaan ohjeellinen ulkoilureitti. VL-1/s-alueilla olevaa osaa Pyhtynpolusta ei saa toteuttaa rakennettuna, vaan sen tulee olla polkumainen.
	Pysäköimispaikka.
	Johtoa varten varattu alueen osa.
	Sillan rakentamiseen varattu alue. Silta tulee toteuttaa siten, että ranta-alueen ja sillan rakenteiden väliin jää vapaata korkeutta vähintään kolme metriä.
	Kevyen liikenteen silta.
	Sijainniltaan ohjeellinen kevyen liikenteen silta.
	Korttelialueen rajan osa, jonka kohdalta ei saa järjestää ajoneuvoliittymää.

	Korttelin, korttelinosan ja alueen raja.
	Osa-alueen raja.
	Sijainniltaan ohjeellinen.
	Sivotan tonttijaan mukaisen tontin raja ja numero.
	Kaupunginosan numero.
	Kaupunginosan nimi.
	Korttelin numero.
	Alueen nimi.
	Rakennusoikeus kerrosalaneliömetreinä.
	Tonttikohainen lukusarja, jossa ensimmäinen luku ilmoittaa asuntokerrosalan nelioimtrimäärän ja toinen luku talousrakennukselle varattavan kerrosalan nelioimäärän.
	Roomalainen numero osoittaa rakennusten, rakennuksen tai sen osan suurimman sallitun kerrosluvun.
	Murtoluku roomalaisen numeron jäljessä osoittaa, kuinka suuren osan rakennuksen suurimman kerroksen alasta saa ullaakolla käyttää kerrosalaan luettavaksi tilaksi.
	Rakennusala.
	Sijainniltaan ohjeellinen leikki- ja oleskelu-alueeksi varattu alueen osa.
	Sijainniltaan ohjeellinen pelikentäksi varattu alueen osa.
	Istutettava alueen osa.
	Sijainniltaan ohjeellinen istutettava alueen osa.
	Alueen osa, jolle on istutettava puita ja pensaita.
	Säilytettävä/istutettava puurivi. Liito-oravan liikkumista palveleva ekologinen käytävä, jonka muodostama latvusyhteys metsäalueiden välillä tulee ylläpitää.
	Pintavesien johtamista varten varattu alueen osa.
	Alueen osa, jolla melutaso ylittää Valtioneuvoston virkistysalueille asettamat melutasoen enimmäisohjeavrot.
	Katu.
	Katualueen osa, joka on rakennettava siten, että kadun poikki johtavan jalankulkuyhteyden jatkuvuus ja turvallisuus erityisesti korostuu.
	Sijainniltaan ohjeellinen ajorata.
	Jalankululle ja polkupyöräilylle varattu katu.
	Ajoyhteyts.
	Yleiselle jalankululle ja polkupyöräilylle varattu alueen osa.
	Sijainniltaan ohjeellinen ulkoilureitti. VL-1/s-alueilla olevaa osaa Pyhtynpolusta ei saa toteuttaa rakennettuna, vaan sen tulee olla polkumainen.
	Pysäköimispaikka.
	Johtoa varten varattu alueen osa.
	Sillan rakentamiseen varattu alue. Silta tulee toteuttaa siten, että ranta-alueen ja sillan rakenteiden väliin jää vapaata korkeutta vähintään kolme metriä.
	Kevyen liikenteen silta.
	Sijainniltaan ohjeellinen kevyen liikenteen silta.
	Korttelialueen rajan osa, jonka kohdalta ei saa järjestää ajoneuvoliittymää.

	Korttelin, korttelinosan ja alueen raja.
	Osa-alueen raja.
	Sijainniltaan ohjeellinen.
	Sivotan tonttijaan mukaisen tontin raja ja numero.
	Kaupunginosan numero.
	Kaupunginosan nimi.
	Korttelin numero.
	Alueen nimi.
	Rakennusoikeus kerrosalaneliömetreinä.
	Tonttikohainen lukusarja, jossa ensimmäinen luku ilmoittaa asuntokerrosalan nelioimtrimäärän ja toinen luku talousrakennukselle varattavan kerrosalan nelioimäärän.
	Roomalainen numero osoittaa rakennusten, rakennuksen tai sen osan suurimman sallitun kerrosluvun.
	Murtoluku roomalaisen numeron jäljessä osoittaa, kuinka suuren osan rakennuksen suurimman kerroksen alasta saa ullaakolla käyttää kerrosalaan luettavaksi tilaksi.
	Rakennusala.
	Sijainniltaan ohjeellinen leikki- ja oleskelu-alueeksi varattu alueen osa.
	Sijainniltaan ohjeellinen pelikentäksi varattu alueen osa.
	Istutettava alueen osa.
	Sijainniltaan ohjeellinen istutettava alueen osa.
	Alueen osa, jolle on istutettava puita ja pensaita.
	Säilytettävä/istutettava puurivi. Liito-oravan liikkumista palveleva ekologinen käytävä, jonka muodostama latvusyhteys metsäalueiden välillä tulee ylläpitää.
	Pintavesien johtamista varten varattu alueen osa.
	Alueen osa, jolla melutaso ylittää Valtioneuvoston virkistysalueille asettamat melutasoen enimmäisohjeavrot.
	Katu.
	Katualueen osa, joka on rakennettava siten, että kadun poikki johtavan jalankulkuyhteyden jatkuvuus ja turvallisuus erityisesti korostuu.
	Sijainniltaan ohjeellinen ajorata.
	Jalankululle ja polkupyöräilylle varattu katu.
	Ajoyhteyts.
	Yleiselle jalankululle ja polkupyöräilylle varattu alueen osa.
	Sijainniltaan ohjeellinen ulkoilureitti. VL-1/s-alueilla olevaa osaa Pyhtynpolusta ei saa toteuttaa rakennettuna, vaan sen tulee olla polkumainen.
	Pysäköimispaikka.
	Johtoa varten varattu alueen osa.
	Sillan rakentamiseen varattu alue. Silta tulee toteuttaa siten, että ranta-alueen ja sillan rakenteiden väliin jää vapaata korkeutta vähintään kolme metriä.
	Kevyen liikenteen silta.
	Sijainniltaan ohjeellinen kevyen liikenteen silta.
	Korttelialueen rajan osa, jonka kohdalta ei saa järjestää ajoneuvoliittymää.

	Korttelin, korttelinosan ja alueen raja.
	Osa-alueen raja.
	Sijainniltaan ohjeellinen.
	Sivotan tonttijaan mukaisen tontin raja ja numero.
	Kaupunginosan numero.
	Kaupunginosan nimi.
	Korttelin numero.
	Alueen nimi.
	Rakennusoikeus kerrosalaneliömetreinä.
	Tonttikohainen lukusarja, jossa ensimmäinen luku ilmoittaa asuntokerrosalan nelioimtrimäärän ja toinen luku talousrakennukselle varattavan kerrosalan nelioimäärän.
	Roomalainen numero osoittaa rakennusten, rakennuksen tai sen osan suurimman sallitun kerrosluvun.
	Murtoluku roomalaisen numeron jäljessä osoittaa, kuinka suuren osan rakennuksen suurimman kerroksen alasta saa ullaakolla käyttää kerrosalaan luettavaksi tilaksi.
	Rakennusala.
	Sijainniltaan ohjeellinen leikki- ja oleskelu-alueeksi varattu alueen osa.
	Sijainniltaan ohjeellinen pelikentäksi varattu alueen osa.
	Istutettava alueen osa.
	Sijainniltaan ohjeellinen istutettava alueen osa.
	Alueen osa, jolle on istutettava puita ja pensaita.
	Säilytettävä/istutettava puurivi. Liito-oravan liikkumista palveleva ekologinen käytävä, jonka muodostama latvusyhteys metsäalueiden välillä tulee ylläpitää.
	Pintavesien johtamista varten varattu alueen osa.
	Alueen osa, jolla melutaso ylittää Valtioneuvoston virkistysalueille asettamat melutasoen enimmäisohjeavrot.
	Katu.
	Katualueen osa, joka on rakennettava siten, että kadun poikki johtavan jalankulkuyhteyden jatkuvuus ja turvall

POISTUVA KAAVA

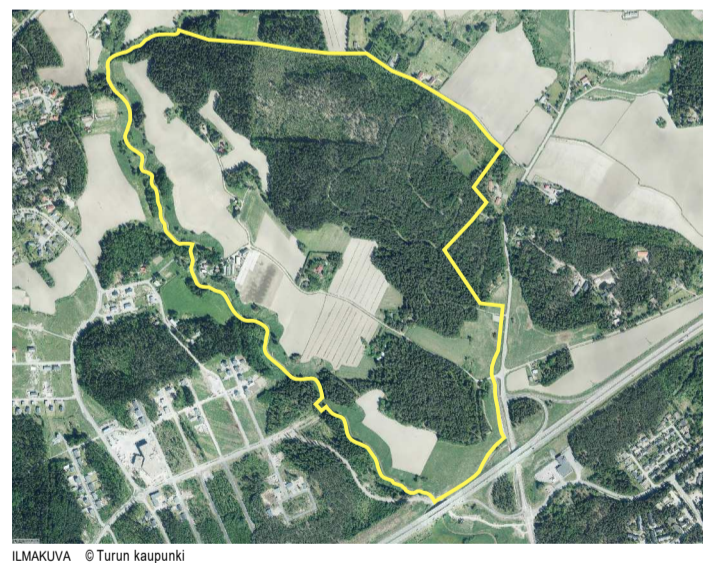
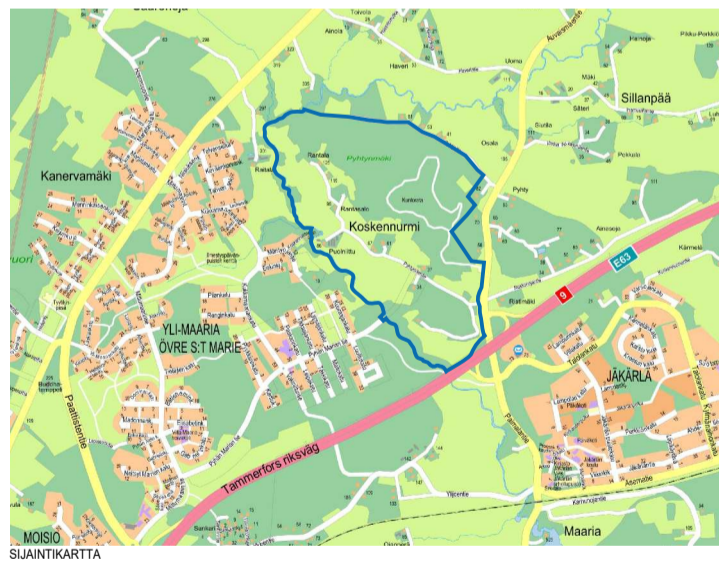
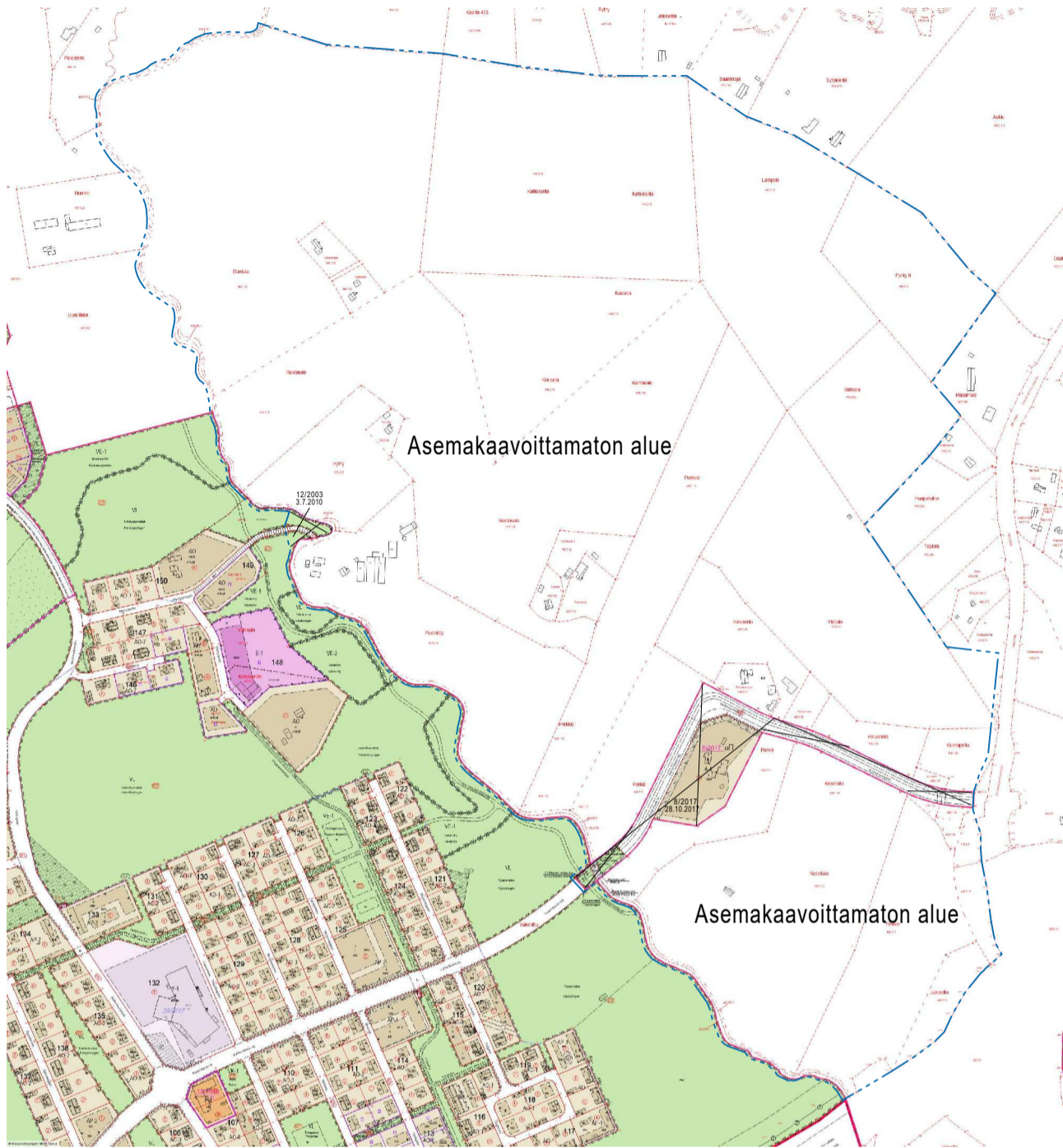
Merkintöjen selite:



3 m kaava-alueen rajan ulkopuolella oleva viiva, jota
otsakkeessa mainittu kaavanmuutos koskee ja jolla
aiemmat kaavamerkinnot ja -määräykset poistuvat.

8/2017
28.10.2017

Poistuvan kaavan tunnus ja voimaantulopäivä.



TURKU		ÅBO		Asemakaavatunnus Detaljplanebeteckning	25/2018																																																																								
Työnimi Arbetsnamn		Koskennurmi		Diaarinumero Diarienummer	15216-2018																																																																								
Osoite Adress		Auvaismäentie, Koskennurmenkatu, Pyhtymäentie, Pyhän Marian tie																																																																											
				Mittakaava Skala	1:5000																																																																								
<p>ASEMAKAAVA JA ASEMAKAAVANMUUTOS:</p> <p>Asemakaavanmuutos koskee:</p> <table border="0"> <tr> <td>Kaupunginosa: 099</td> <td>KOSKENNURMI</td> <td>KOSKENNURMI</td> </tr> <tr> <td>Kortteli:</td> <td>1</td> <td>1</td> </tr> <tr> <td>Kadut:</td> <td>Koskennurmenkatu Pyhän Marian tie</td> <td>Koskennurmigatan Sankta Marias väg</td> </tr> <tr> <td>Virkistysalue:</td> <td>Koskennurmenpuisto</td> <td>Koskennurmiparken</td> </tr> <tr> <td>Silta:</td> <td>Pyhän Marian silta</td> <td>Sankta Marias bro</td> </tr> <tr> <td>Vesialue:</td> <td>Paattistenjoki</td> <td>Patis å</td> </tr> </table> <table border="0"> <tr> <td>Kaupunginosa: 097</td> <td>YLI-MAARIA</td> <td>ÖVRE S:T MARIE</td> </tr> <tr> <td>Katu:</td> <td>Koskennurmenpolku (osa)</td> <td>Koskennurmistigen (del)</td> </tr> <tr> <td>Virkistysalueet:</td> <td>Mäntyojanmetsä (osa) Väkäniitty (osa) Yljoenmetsä (osa)</td> <td>Mäntyojaskogen (del) Väkäniitty (del) Ylijokiskogen (del)</td> </tr> <tr> <td>Puistopolku:</td> <td>Yli-Maarian rantapolku (osa)</td> <td>Övre S:t Marie strandstig (del)</td> </tr> <tr> <td>Silta:</td> <td>Pyhän Marian silta</td> <td>Sankta Marias bro</td> </tr> </table> <p>Asemakaavalla ja asemakaavanmuutoksella muodostuva tilanne:</p> <table border="0"> <tr> <td>Kaupunginosa: 099</td> <td>KOSKENNURMI</td> <td>KOSKENNURMI</td> </tr> <tr> <td>Korttelit:</td> <td>1-16</td> <td>1-16</td> </tr> <tr> <td>Kadut:</td> <td>Koskennurmenkaari Koskennurmenkatu Koskennurmenkuja Koskennurmenpolku Pyhtymäentie Pyhän Marian tie</td> <td>Koskennurmibågen Koskennurmigatan Koskennurmigränden Koskennurmistigen Pyhtybacksvägen Sankta Marias väg</td> </tr> <tr> <td>Vrkistysalueet:</td> <td>Koskennurmenpuisto Pikku Pyhtymäki Pyhtynmäki Pyhtynpuisto</td> <td>Koskennurmiparken Lillpyhtybacken Pyhtybacken Pyhtyparken</td> </tr> <tr> <td>Puistopolut:</td> <td>Koskennurmen rantapolku Nurkkatorninpolku Perkiön rantapolku Pyhtymäenpolku Pyhtyn lenkki Pyhtynpolku Pyhtyn rantapolku</td> <td>Koskennurmi strandstig Hörntornsstigen Perkiö strandstig Pyhtybacksstigen Pyhtyslingan Pyhtystigen Pyhty strandstig</td> </tr> <tr> <td>Paikotisuusalue:</td> <td>Pyhtyn parkki</td> <td>Pyhty parkeringsplats</td> </tr> <tr> <td>Silta:</td> <td>Pyhän Marian silta</td> <td>Sankta Marias bro</td> </tr> <tr> <td>Vesialue:</td> <td>Paattistenjoki</td> <td>Patis å</td> </tr> </table> <table border="0"> <tr> <td>Kaupunginosa: 097</td> <td>YLI-MAARIA</td> <td>ÖVRE S:T MARIE</td> </tr> <tr> <td>Katu:</td> <td>Koskennurmenpolku (osa)</td> <td>Koskennurmistigen (del)</td> </tr> <tr> <td>Virkistysalueet:</td> <td>Mäntyojanmetsä (osa) Väkäniitty (osa) Yljoenmetsä (osa)</td> <td>Mäntyojaskogen (del) Väkäniitty (del) Ylijokiskogen (del)</td> </tr> <tr> <td>Puistopolku:</td> <td>Yli-Maarian rantapolku (osa)</td> <td>Övre S:t Marie strandstig (del)</td> </tr> <tr> <td>Silta:</td> <td>Pyhän Marian silta</td> <td>Sankta Marias bro</td> </tr> </table> <p>Asemakaavan ja asemakaavanmuutoksen yhteydessä hyväksytään sitovat tonttijaot ja tonttijaonmuutokset: KOSKENNURMI 2.-1, 3.-1, 4.-1-6, 5.-1-4, 6.-1-6, 7.-1-8, 8.-1-5, 9.-1-11, 10.-1-7, 11.-1-5, 12.-1-2, 13.-1-15, 14.-1-7, 15.-1-4, 16.-1-2</p> <p>Uudet korttelinumerot: 2-16</p>						Kaupunginosa: 099	KOSKENNURMI	KOSKENNURMI	Kortteli:	1	1	Kadut:	Koskennurmenkatu Pyhän Marian tie	Koskennurmigatan Sankta Marias väg	Virkistysalue:	Koskennurmenpuisto	Koskennurmiparken	Silta:	Pyhän Marian silta	Sankta Marias bro	Vesialue:	Paattistenjoki	Patis å	Kaupunginosa: 097	YLI-MAARIA	ÖVRE S:T MARIE	Katu:	Koskennurmenpolku (osa)	Koskennurmistigen (del)	Virkistysalueet:	Mäntyojanmetsä (osa) Väkäniitty (osa) Yljoenmetsä (osa)	Mäntyojaskogen (del) Väkäniitty (del) Ylijokiskogen (del)	Puistopolku:	Yli-Maarian rantapolku (osa)	Övre S:t Marie strandstig (del)	Silta:	Pyhän Marian silta	Sankta Marias bro	Kaupunginosa: 099	KOSKENNURMI	KOSKENNURMI	Korttelit:	1-16	1-16	Kadut:	Koskennurmenkaari Koskennurmenkatu Koskennurmenkuja Koskennurmenpolku Pyhtymäentie Pyhän Marian tie	Koskennurmibågen Koskennurmigatan Koskennurmigränden Koskennurmistigen Pyhtybacksvägen Sankta Marias väg	Vrkistysalueet:	Koskennurmenpuisto Pikku Pyhtymäki Pyhtynmäki Pyhtynpuisto	Koskennurmiparken Lillpyhtybacken Pyhtybacken Pyhtyparken	Puistopolut:	Koskennurmen rantapolku Nurkkatorninpolku Perkiön rantapolku Pyhtymäenpolku Pyhtyn lenkki Pyhtynpolku Pyhtyn rantapolku	Koskennurmi strandstig Hörntornsstigen Perkiö strandstig Pyhtybacksstigen Pyhtyslingan Pyhtystigen Pyhty strandstig	Paikotisuusalue:	Pyhtyn parkki	Pyhty parkeringsplats	Silta:	Pyhän Marian silta	Sankta Marias bro	Vesialue:	Paattistenjoki	Patis å	Kaupunginosa: 097	YLI-MAARIA	ÖVRE S:T MARIE	Katu:	Koskennurmenpolku (osa)	Koskennurmistigen (del)	Virkistysalueet:	Mäntyojanmetsä (osa) Väkäniitty (osa) Yljoenmetsä (osa)	Mäntyojaskogen (del) Väkäniitty (del) Ylijokiskogen (del)	Puistopolku:	Yli-Maarian rantapolku (osa)	Övre S:t Marie strandstig (del)	Silta:	Pyhän Marian silta	Sankta Marias bro
Kaupunginosa: 099	KOSKENNURMI	KOSKENNURMI																																																																											
Kortteli:	1	1																																																																											
Kadut:	Koskennurmenkatu Pyhän Marian tie	Koskennurmigatan Sankta Marias väg																																																																											
Virkistysalue:	Koskennurmenpuisto	Koskennurmiparken																																																																											
Silta:	Pyhän Marian silta	Sankta Marias bro																																																																											
Vesialue:	Paattistenjoki	Patis å																																																																											
Kaupunginosa: 097	YLI-MAARIA	ÖVRE S:T MARIE																																																																											
Katu:	Koskennurmenpolku (osa)	Koskennurmistigen (del)																																																																											
Virkistysalueet:	Mäntyojanmetsä (osa) Väkäniitty (osa) Yljoenmetsä (osa)	Mäntyojaskogen (del) Väkäniitty (del) Ylijokiskogen (del)																																																																											
Puistopolku:	Yli-Maarian rantapolku (osa)	Övre S:t Marie strandstig (del)																																																																											
Silta:	Pyhän Marian silta	Sankta Marias bro																																																																											
Kaupunginosa: 099	KOSKENNURMI	KOSKENNURMI																																																																											
Korttelit:	1-16	1-16																																																																											
Kadut:	Koskennurmenkaari Koskennurmenkatu Koskennurmenkuja Koskennurmenpolku Pyhtymäentie Pyhän Marian tie	Koskennurmibågen Koskennurmigatan Koskennurmigränden Koskennurmistigen Pyhtybacksvägen Sankta Marias väg																																																																											
Vrkistysalueet:	Koskennurmenpuisto Pikku Pyhtymäki Pyhtynmäki Pyhtynpuisto	Koskennurmiparken Lillpyhtybacken Pyhtybacken Pyhtyparken																																																																											
Puistopolut:	Koskennurmen rantapolku Nurkkatorninpolku Perkiön rantapolku Pyhtymäenpolku Pyhtyn lenkki Pyhtynpolku Pyhtyn rantapolku	Koskennurmi strandstig Hörntornsstigen Perkiö strandstig Pyhtybacksstigen Pyhtyslingan Pyhtystigen Pyhty strandstig																																																																											
Paikotisuusalue:	Pyhtyn parkki	Pyhty parkeringsplats																																																																											
Silta:	Pyhän Marian silta	Sankta Marias bro																																																																											
Vesialue:	Paattistenjoki	Patis å																																																																											
Kaupunginosa: 097	YLI-MAARIA	ÖVRE S:T MARIE																																																																											
Katu:	Koskennurmenpolku (osa)	Koskennurmistigen (del)																																																																											
Virkistysalueet:	Mäntyojanmetsä (osa) Väkäniitty (osa) Yljoenmetsä (osa)	Mäntyojaskogen (del) Väkäniitty (del) Ylijokiskogen (del)																																																																											
Puistopolku:	Yli-Maarian rantapolku (osa)	Övre S:t Marie strandstig (del)																																																																											
Silta:	Pyhän Marian silta	Sankta Marias bro																																																																											
<p>Kaavoituksen pohjakartta täyttää asemakaavan pohjakartalle asetetut vaatimukset. Baskartan uppfyller de krav som ställts på detaljplanens baskarta.</p> <p>vs. kaupungingeodeetti t.f. stadsgeodet</p> <p style="text-align: right;">16.3.2022</p>																																																																													
LUONNOS Utkast	KYLK hyväksynyt Godkänd av SMND	EHDOTUS Förslag	KYLK hyväksynyt Godkänd av SMND	26.9.2023 § 308																																																																									
<p>Hyväksytty kaupunginvaltuustossa Godkänd av stadsfullmäktige</p> <p>Kaupunginsihteeri Stadssekreterare</p> <p>Tullut voimaan Trätt i kraft</p>																																																																													
<p>KAUPUNKIYMPÄRISTÖ • KAUPUNKISUUNNITTELU JA MAAOMAISUUS • KAAVOITUS STADSMILJÖ • STADSPLANERING OCH MARKEGENDOM • PLANLÄGGNING</p>																																																																													
<p>EHDOTUS Förslag</p> <p>Muutettu 8.8.2023 (lausunnot)</p> <p>TURKU ÅBO</p> <p>4.4.2022</p>		<p>Piirtäjä Ritäre</p> <p>Jani Eteläkoski Karin Kekkonen</p>		<p>Valmistelijä Beredare</p> <p>Jani Eteläkoski</p> <p>Jyrki Lappi</p>																																																																									