

Toimenpide-  
ohjelma  
syrjäytymisen  
ehkäisemiseksi ja  
sosiaalisesti  
kestävän  
kaupunkikehityksen  
edistämiseksi



# Toimeksiannot

KV 13.11.2017:

- Valmistellaan kattava toimialojen rajat ylittävä syrjäytymisen ja alueellisen eriytymisen ehkäisyn toimenpideohjelma, jolla parannetaan kaupungin asuinalueiden välisen tasa-arvon toteutumista.

KH 20.11.2017:

- Toimenpideohjelman ohella kartoitetaan Turun alueen asunnottomien tilanne ja laaditaan samassa yhteydessä suunnitelma asunnottomuuden vähentämiseksi.

Kjory 27.11.2017:

- Syrjäytymisen ehkäisy, ensisijaisena kohteena nuoret ja nuoret aikuiset/perheet, sisällytetään kaupungin strategiaan.
- Kaupungin hyvinvoinnin ohjausryhmä toimii työryhmänä, joka seuraa kehitystä ja laatii kaupungin johtoryhmälle esityksiä määrittelyistä, painopisteistä ja toimenpiteistä. Smart & Wise hankkeessa työstetään tietoon pohjautuva toiminta- ja seurantamalli sekä prosessit.

# Painopisteinä 15–29-vuotiaiden syrjäytymisen ehkäisyyn ja sosiaalisesti kestävä kaupunkikehityksen edistämiseen tähtäävät toimenpiteet

- Syrjäytymisen ehkäisemisen toimintamallit ja tiedolla johtaminen
- Toimenpide-ehdotukset ja pilotointi
- Alueelliseen eriytymiskehitykseen vaikuttaminen sosiaalisesti kestäväällä kaupunkikehityksellä



**Smart  
and  
Wise**  
Syrjäy-  
tymisen  
ehkäise-  
minen

# Valmistelu 2018

- Tutkimustiedon analysointi ja nykytilan kuvaus
  - Kaupunkitutkimusohjelman tutkimukset, Kouluterveyskyselyn tulokset ym.
- Uuden tiedon hankinta
  - Finnsote, maahanmuuttajien terveys- ja hyvinvointitutkimus
  - Alueprofiilien määrittely
- Työpajat
  - Kuusi alueellista (Vsuu, Lau, Hal, Pan, Run, Jyr) asiantuntijatyöpajaa
  - Kuusi syrjäytymisen ehkäisyn asiantuntijatyöpajaa
  - Kuusi nuoria osallistanutta työpajaa
  - Kaksi työpajaa järjestöille
  - Osallistujia noin 200 ja tuloksena havainnot haasteista ja kehittämiskohteista ”Mitä uutta pitäisi tehdä tai mitä pitäisi tehdä toisin?”
- 20 nuoren videohaastattelut elämäntilanteesta ja palveluiden kehittämisestä
- Yhteistyön käynnistäminen Me-säätiön kanssa
  - Syrjäytymisen dynamiikka –työkalu
- Yhteys lähiöiden täydennys ja –kehittämISRakentamiseen
- Projektipäällikkö aloittaa 2019



# Nuorten syrjäytyminen - Ilmiön tausta ja nykytila Turussa

# Syrjäytymisen määrittelyä

- Yksilöä yhteiskuntaan yhdistävien siteiden heikkoutta
- Henkilö ei kykene osallistumaan täysipainoisesti yhteiskunta- ja siviilielämään
- Henkilön tulot ja muut henkilökohtaiset, perheen ja kulttuuriset resurssit ovat niin riittämättömät etteivät ne mahdollista ympäröivässä yhteiskunnassa hyväksyttävänä pidettävän elintason nauttimista
- Voi olla yksilöllistä tai ryhmää tai aluetta koskevaa
- Prosessinomaista: ongelmat koulussa ja/tai kotona > epäonnistuminen koulussa ja koulun keskeyttäminen > heikko työmarkkina-asema > taloudelliset ongelmat ja riippuvuus hyvinvointivaltiosta > elämänhallinnan ongelmat esimerkiksi päihde- ja mielenterveysongelmat ja rikollisuus

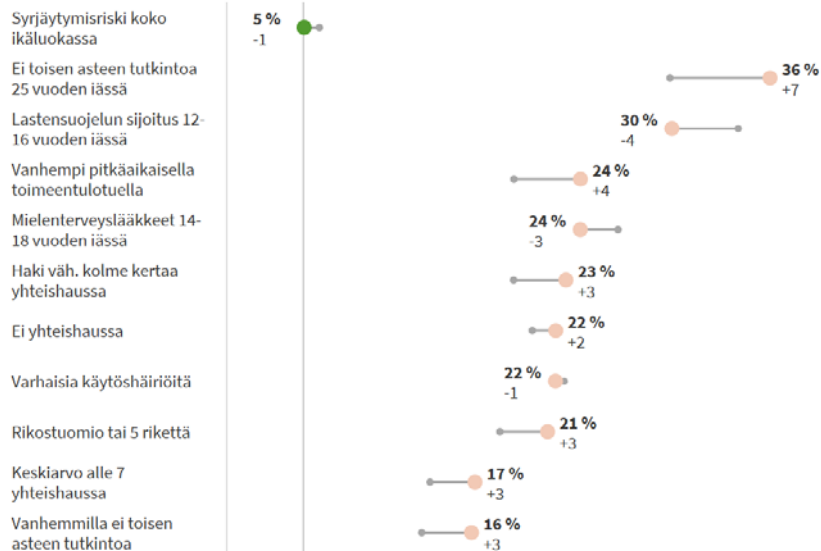
# Turussa on 2 739 syrjään jäänyttä 15–29-vuotiasta

Lähde: Me-säätiö (pohjautuu tilastokeskuksen  
työssäkäyntitilastoon)

# Syrjäytymisen dynamiikka

- Työkalu perustuu Kohortti87-tutkimuksen dataan. Se on THL:n Suomessa vuonna 1987 syntyneisiin lapsiin kohdistuva pitkittäistutkimus, jossa tiedot on koottu yksilötasolta (sotu).
- Me-säätiön ja THL:n työkalussa syrjäytymisellä tarkoitetaan vähintään kahden syrjäytymisen riskitekijän kasautumista samalle henkilölle, mikä ennustaa aikuisiällä syrjään jäämistä.
- Turkulaisten kolmekymppisten taustalla on vähemmän syrjäytymisriskejä kuin muualla Suomessa keskimäärin. Merkittävin syrjäytymisriski laajuudeltaan (eli kuinka suuri osuus ikäluokasta) kohdistuu heikkoon menestykseen peruskoulussa.
- Syrjäytymistä ennustaa suhteellisesti voimakkaimmin toisen asteen tutkinnon puuttuminen, mutta tutkinnottomien osuus on poikkeuksellisen alhainen.

## Syrjäytymisriski Turussa verrattuna koko maahan



<http://data.mesaatio.fi/syrjaytymisen-dynamiikka/>

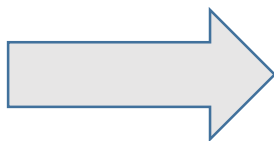


# Nuorten syrjäytymistä ehkäiseviä palveluja

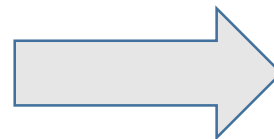
## Palvelukartta 16–29-vuotiaat

- ohjaus jatkokoulutukseen ja työelämään

Paljon jo tehdään



Yleinen	Tehostettu	Erityinen
<p><a href="#">Nuorisotyö</a> <a href="#">Nuorten Turku Ohjaamo</a> <a href="#">Ohjaamo</a> <a href="#">Etsivä nuorisotyö</a></p> <p><a href="#">Kotipalvelu</a></p> <p><a href="#">Opiskelijahuolto</a></p> <p><a href="#">TE-toimisto</a> <a href="#">Typake</a></p>	<p><b>Koulun palvelut:</b> <a href="#">Koulukuraattori</a> <a href="#">Koulupsykologi</a> <a href="#">Erityisopettaja</a></p> <p><b>Sosiaalipalvelut:</b> <a href="#">Sosiaalityö</a> <a href="#">Tukiperhe</a> <a href="#">Tukihenkilö</a> <a href="#">Taloudellinen tuki</a> <a href="#">Perhetyö</a></p> <p><a href="#">Nuorten työpaja</a> <a href="#">Työkeskustoiminta</a> <a href="#">Vamos</a> <a href="#">KELA</a></p>	<p><b>Lastensuojelun palvelut:</b> <a href="#">Tehostettu perhetyö</a> <a href="#">Sijaishuolto</a></p> <p><b>Terveyspalvelut:</b> <a href="#">Erikoissairaanhoito/V-S sairaanhoitopiiri</a> <a href="#">Päihde- ja mielenterveyspalvelut</a></p> <p>Paletti</p>



Tarkempi analyysi mikä toimii, mikä ei.

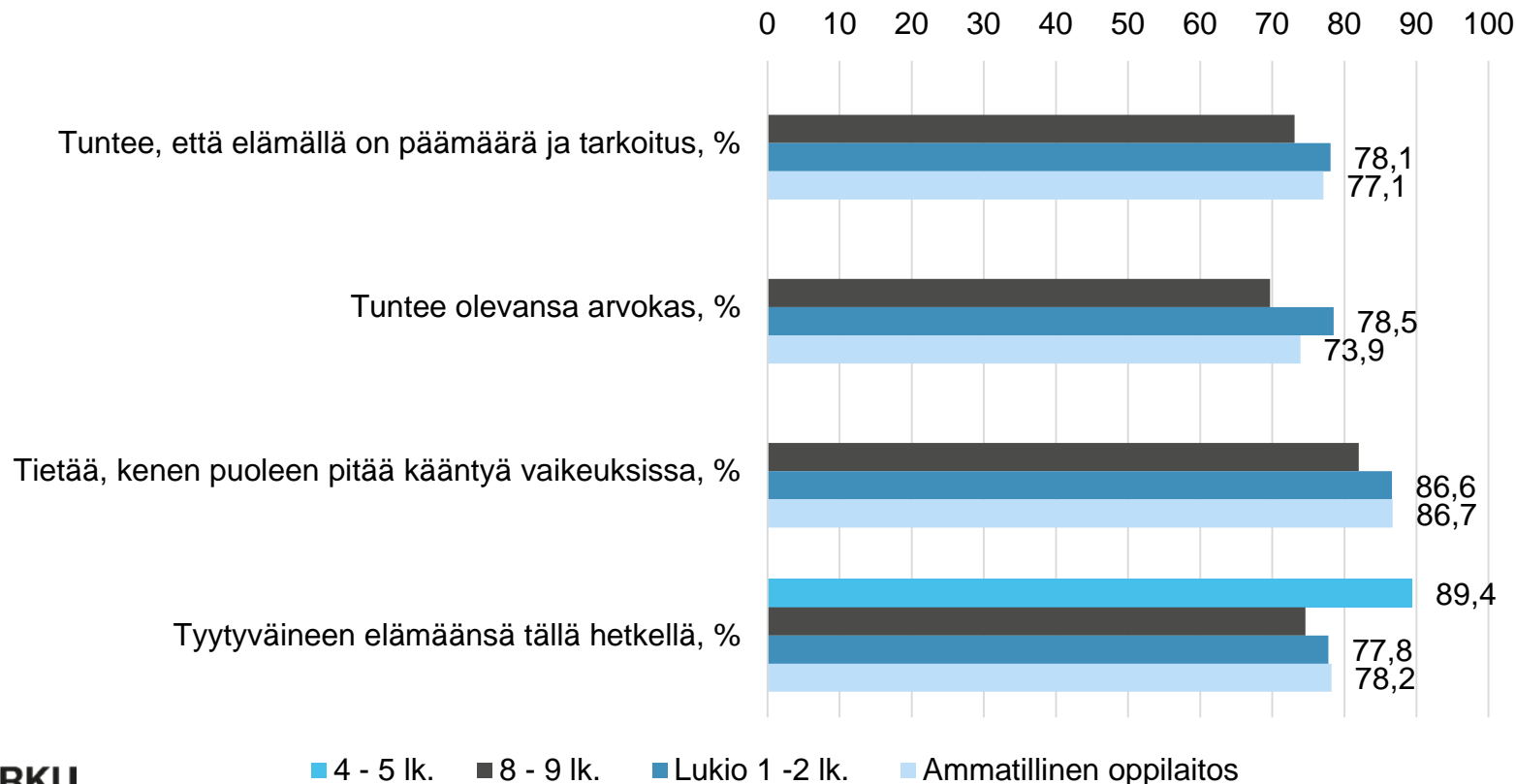
Onnistuneen palvelun elementit

**Järjestöt, kolmassektori ym.:**

- [Vamos/HDL](#)
- [MLL, Pelastakaa Lapset](#)
- [SPR Turun Nuorten turvatalo](#)
- [Tyttöjen talo](#)
- [KOTA ry](#)
- [Linkkitoiminta](#) yms.
- [Hope ry](#)
- [Seurakunnat](#)
- ...

Liikunta- ja harrastusjärjestöt

# Elämänhallinta ja elämään tyytyväisyys, %



# Syrjäytymisen hinta

- Syrjään jäämisellä on pitkäkestoisia vaikutuksia nuoren hyvinvointiin
- Sitra ja THL 2017: Syrjäytymisen kokonaiskustannukset riippuvat vahvasti siitä, suorittaako nuori peruskoulun jälkeisen tutkinnon vai ei. **Vain peruskoulun suorittaneet aiheuttavat elinaikanaan keskimäärin jopa 370 000 euron lisäkustannukset verrattuna koulutuksen hankkiviin.** Summa on minimiarvio.
- VATT 2007: Yhden syrjäytyneen nuoren takia **menetetään noin miljoona euroa**, josta kansantuloon kohdistuu 700 000 ja julkiseen talouteen 430 000, **jos syrjäytyminen kestää koko eliniän** (ei missään vaiheessa kunnolla kiinni työelämässä).



# Toimenpide-ehdotukset ja pilotointi nuorten syrjäytymisen ehkäisemiseksi

# Syrjäytymisen ehkäisemisen toimintamallit ja tiedolla johtamisen työkalut

Turussa on kaupungin ja muiden toimijoiden yhteistyönä tehty jo pitkään hyvää työtä nuorten syrjäytymisen ehkäisemiseksi.

Tavoitteena on ymmärtää entistä paremmin syrjäytymiskehitystä, jotta osaamme toimia vielä vaikuttavammin.

Uusina työkaluina mm:

- Uusi tutkimustieto toimenpiteiden kohdentamiseksi (kaupunkitutkimusohjelma, FinnSote, maahanmuuttajien terveys – ja hyvinvointi jne)
- Syrjäytymisen dynamiikka -datatyökalu
- Resurssivirtojen analysointi (kaupunki ja 3. sektori)
- Ilmiön ja toimenpiteiden kaupunkitasoinen seurantamalli ja vaikuttavuuden arviointi

# Mihin kannattaa kohdentaa toimet?

## Tilastoista ja tutkimuksista nousevat Turun nuorten haasteet

- Työttömyys, koulutuksen puute, mielenterveys, harrastamisen puute, kiusaaminen, toimintakyky, yksinäisyys (kouluterveyskysely, ATH)
- Huono-osaisuuden ylisukupolvisuudessa olennaista materiaalien resurssien puutteen lisäksi vanhempien sosiaaliset ja kulttuuriset resurssit (Turun yliopisto: Ylisukupolvinen kasautuva huono-osaisuus Turussa ja muissa Suomen suurissa kaupungeissa)

## Nuorten, järjestöjen ja ammattilaisten työpajat (osallistujia noin 200)

- Mm. vanhemmuuden tuki, nivelvaiheet, kanssakulkija ja kotiin tuotava työ, yhteistyö toimijoiden välillä

## Vaikuttamisen paikat:

- Nuoren tulevaisuusodotusten tukeminen
- Haavoittuvissa olosuhteissa kasvavien lasten tueksi tarvitaan sekä vaikuttavia [nuorten palveluita](#) että [vanhempien arjen hallintaa helpottavia palveluita](#) (Me-säätiö)
  - Riittävän varhainen tuki on perheiden tukeminen jo ennen lasten syntymää
  - Turussa investointi siihen, että kukaan ei putoa peruskoulussa, maksaa itsensä takaisin varsin nopeasti
- 2. asteen koulutus on portti työelämään

# Toimenpide-ehdotukset ja pilotointi – viitekehys

**Syrjäytymisen  
ehkäisyn  
päämäärä**

Voidakseen hyvin nuorella oltava

- usko itseen, tulevaisuuteen ja elämän merkityksellisyyteen
- hyvä mieli
- (hyvät vanhemmat/perhe)
- tutkinto/ammatti
- työpaikka
- harrastus ja mielekästä tekemistä
- läheisiä/kavereita

Syrjäytymistä  
pitää ehkäistä  
eri tasoilla

**Päämäärään  
pääsemiseksi  
kaupungissa  
tarvitaan  
muutoksia ja  
uudistuksia**

**Palvelujärjestelmään  
tarvittavia muutoksia, mm.**

- matalan kynnykset palvelut (myös nuoren mielestä)
- tuen varhainen kohdentaminen
- aukioloaikojen muutokset, digitaalisuus

**Työ- ja toimintatapoihin  
tarvittavia muutoksia, mm.**

- kuunteleva ja välittävä aikuinen kotona, koulussa, nuokkarilla, sotessa
- asenne (tämä kuuluu myös minulle), varhainen puuttuminen

**Yksilötaso**  
mielenterveys,  
osallisuus,  
sosiaaliset  
taidot

**Lähiympäristö**  
koulu, koti,  
kasvattajat

**Yhteiskunta**  
koulutus-  
järjestelmä,  
tulonsiirrot, lait

**Toimenpiteiden  
aikataulu**

Pitkän aikavälin toimenpiteet  
Lyhyen aikavälin toimenpiteet

# Turussa jokaisella nuorella on usko tulevaisuuteen

1. Koti tukee nuoren kasvua.
2. Aikuiset välittävät nuoresta.
3. Palvelut ja nuoret kohtaavat.
4. Nuorella on eväät hyvään mieleen.
5. Nuorella on mahdollisuus harrastaa.
6. Nuorella on koulutus, joka avaa ovia työelämään.



## TOIMENPITEET 2019

### Perhe- ja aikuissosiaalityötä tehdään systemisellä toimintamallilla

#### Päivitetään ja toimeenpannaan Lasten ja nuorten hyvinvointisuunnitelma

- osallisina kaupunki, 3.sektori ja muut viranomaiset

### Kehitetään kodin ja koulun välistä yhteistyötä erityisesti vieraskielisten osalta

- Vanhempien vertaismentorointimallin pilotointi, yhteistyö uskonnollisten yhteisöjen kanssa
- Kielitietoinen opetus –hanke, opettajien osaamisen kasvattaminen ja jakaminen
- Yleisen tuen vahvistaminen

### Perustetaan perhekeskukset Syvälahteen ja Ypsiloniin

- Toimintamallin kehittäminen Syvälahdessa ja Ypsilonissa
- Riskitekijöiden tunnistaminen ja palveluohjaus neuvolassa, varhaiskasvatuksessa ja kouluterveydenhuollossa
- Perhetyöntekijä jalkautuu varhaiskasvatukseen ja alakouluun Syvälahdessa –pilotti

## TOIMENPITEET 2020-

### Kehitetään ja pilotoidaan vanhemmuuden tuen uusien muotojen monitoimijaisessa yhteistyössä

- Mukana sähköisten työkalujen hyödyntäminen

### Laajennetaan Perhekeskustoimintamalli Syvälahden ja Ypsilonin kokemusten pohjalta muille alueille

## TOIMENPITEET 2019

**Varmistetaan välittävä aikuinen myös virka-ajan ulkopuolella organisoimalla toimintoja uudelleen yhteistyössä kolmannen sektorin kanssa**

- Avustusten kautta ohjaaminen
- Oman toiminnan pilotit 2019

**Toteutetaan perusopetuksen laatuteemaa ”Hyvinvointi” vuosina 2018-2020**

- Koulukohtaiset toiminnot, rehtoreiden ja opettajien koulutus
- Hakemus Tasa-arvorahan kehittämishankkeisiin yhteistyössä varhaiskasvatuksen kanssa

**Vaikutetaan asenteisiin johtamisen ja koulutuksen kautta perustoiminnassa**

- Henkilöstökoulutus ja perehdytys
- Järjestötilaisuudet
- Nuorten kanssa toimivien ammattilaisten peruskoulutuksen sisällöt

## TOIMENPITEET 2020-

**Avataan koulut muillekin toimijoille**

**Kehitetään palveluja kohtaamaan nuoria kasvuympäristöissä**

- toimintamalli nopeaan ongelmiin tarttumiseen ”Liikkuva ensiapu alueilla”

**Kohdennetaan lisäresursseja koulukohtaisten tarpeiden mukaisesti**

- Resurssien painottaminen varhaisempaan tukeen
- Aamu- ja iltapäiväkerhojen tuki

Toimintamallit erityisryhmien tarpeisiin: erityisopettajat, myöhään maahan tulleiden nuorten ryhmä, rikkonaisen koulutaustan omaavien intervallijakso

## TOIMENPITEET 2019

### Vahvistetaan palveluohjausta

- Syrjäytymisvaarassa olevien huomioiminen Turku 3.0 asiakkuuksien ja palveluiden hallintamallissa
- Palvelutietovaranto ja palvelukartan/portaali palveluohjauksen työvälineeksi
- Maakunnallisen Pyydä apua –napin käyttöönotto
- Eri toimijoiden roolien ja tehtävien selkeyttäminen ja vuorovaikutus
- Nivelvaihtely ja ammattilaisen luottamuksellisen suhteen jatkaminen nuoren kanssa
- Järjestö- ja vapaaehtoistyön koordinointi

### Otetaan käyttöön aktivoiva viestintä ja sosiaalinen markkinointi

- Koulutuksen hankkiminen ja toimenpiteiden suunnittelu nuorten kanssa

### Muotoillaan palvelut nuorten näköisiksi

- Palvelumuotoilun käynnistäminen Cosie-hankkeen kanssa sekä nuorten ohjaus- ja tukipalveluissa
- Nuoren näkökulmasta aidosti matalan kynnyksen toiminnan toteuttaminen

## TOIMENPITEET 2020-

### Kokeillaan uusia toimintamalleja nuorten digisyrjäytymisen ehkäisemiseksi 3. sektorin toimijoiden kanssa

- Alueelliset pilotit

### Kannustetaan nuoria vaikuttamaan omiin asioihinsa

- Jaetaan tietoa ja käytetään monipuolisesti osallisuustyökaluja
- Nuorten omat vapaamuotoiset ryhmät • Alueelliset pilotit

## TOIMENPITEET 2019

### Vahvistetaan oman henkilöstön osaaminen lasten ja nuorten mielenterveyden tukemisessa

- Varhaiskasvatuksen Huomaa hyvä- mallin koulutukset
- Uusien koulutusmallien pilotointi perusopetuksen Koulu hyvinvointialustana -projektissa
- ProKoulu-hanke käyttäytymisen haasteisiin
- Mielenterveysseuran ”Hyvän mielen koulu” –koulutus opettajille

### Jalkautetaan 10 psykiatrista sairaanhoitajaa yläkouluihin ja 2.asteelle

## Käynnistetään järjestötoimijoiden ja vapaaehtoisten koulutukset kansalaisen mielenterveystaitojen tukemiseen

## TOIMENPITEET 2020-

### Kehitetään uusia toimintamalleja kaupungin ehkäisevään mielenterveys- ja päihdetyöhön, kohderyhmänä lapset, nuoret ja heidän vanhempansa

- Digitaalisten välineiden käyttöönotto mielenterveyden tukemisessa
- Lasten ja nuorten kanssa toimivien ammattilaisten koulutus (myös muut kuin terveydenhuolto)
- Kevytterapiamallien käyttöönotto
- Päihdetyö yhteistyössä ympäröivien aikuisten ja muiden toimijoiden kanssa

### Selkeytetään nuoren kriisivaiheen palvelupolku ja kuntoutusvastuu

### Vahvistetaan välittämisen asennetta ja toimenpiteitä kiusaamisen ja yksinäisyyden ehkäisemiseksi perustoiminnoissa

- Toimien kohdentaminen kouluterveyskyselyn pohjalta
- Vertaiskehittämisen hyödyntäminen

# NUORELLA ON MAHDOLLISUUS HARRASTAA

# 5

## TOIMENPITEET 2019

### Laajennetaan Kimmoke-rannekkeen käyttäjäkunta työttömien perheenjäseniin

#### Vahvistetaan lasten ja nuorten toimintakykyä tuomalla liikuntapalveluja varhaiskasvatuksen ja opetuksen tueksi

- Jatketaan Ilo kasvaa liikkuen –toiminnan ja Liikkuvan koulun hyviä käytäntöjä
- Käynnistetään Liikkuva koulu-toimintaa toisella asteella

### Käynnistetään elintapaohjuksen käyttöönoton suunnittelu kouluterveydenhuollossa (hakemus)

## TOIMENPITEET 2020-

#### Käynnistetään asteittain Harrastustakuu

- Aktivoidaan käyttöä monipuolisen viestinnän ja uusien viestintämallien kautta

#### Pilotoidaan kokonaiskoulupäivää harrastamisen tukena

#### Mahdollistetaan nuorten vapaamuotoinen yhdessäolo

- Osallistetaan nuoret ”latauspisteiden” suunnitteluun

## NUORELLA ON KOULUTUS, JOKA AVAA OVIA TYÖELÄMÄÄN

### TOIMENPITEET 2019

#### Toteutetaan nuorisotakuun visio 2018-\*

- Toteutetaan siton Reformihankkeet
- Toteutetaan uusia kokeiluja Dataa hyödyntämällä – Urban Innovative Action -hakemus
- Osaamiskeskuksen perustaminen maahanmuuttajataustaisille työnhakijoille

### TOIMENPITEET 2020-

#### Seurataan Koulutusreformin toteutumista syrjäytymisen näkökulmasta

- Varmistetaan valtakunnallisesti rahoituksellinen kannustin tukitoimiin

#### Valmennetaan nuoret työelämään

- Kesätyöseteli kaikille 9-luokkalaisille
- Perheille tietoa tulevaisuuden työelämästä
- Kaupungin järjestämät mahdollisuudet työkokemuksen hankkimiseen

#### Tuodaan yksilötyön rinnalle perhenäkökulma työllisyyspalveluihin

- Ylisukupolvisen huono-osaisuuden riskitekijöiden tunnistaminen ja palveluohjaus tarpeen mukaan
- Syrjäytymistä ehkäisevien toimien tuominen työllisyyspalveluihin kumppanuudella muiden toimijoiden kanssa

#### Nuorisotakuun visio 2018-

Koulutustakuu toteutuu edelleen täydellisesti, toisen asteen läpäisyaste paranee ja keskeyttämiset vähenevät, nuorisotyöttömyys vähenee selvästi, nuorille on tarjolla riittävät psykososiaaliset palvelu, Maahanmuuttaja- ja maahanmuuttajataustaisten nuorten koulutuksen läpäisy ja koulutuksen jälkeinen työllistyminen ovat kantaväestön tasolla



# **Sosiaalisesti kestävä kaupunkikehityksen edistäminen - alueellisen eriytymiskehityksen tausta ja nykytila Turussa**

# Sosiaalisesti kestävä kaupunkikehityksen edistämiseksi puututaan alueiden eriytymiseen

Segregaatio eli eriytyminen on maantieteessä alun perin käytetty termi, joka viittaa eri alueiden välille syntyviin eroihin. Näitä voivat olla esimerkiksi erilaiset elämäntavat, tuloerot, hyvinvointierot, kulttuurilliset erot ja muut sosiaaliset erot.

Positiivisia vaikutuksia:

- Paikoin segregaatio ylläpitää monimuotoisuutta ja viihtyvyyttä sekä alueiden vetovoimaa. Segregaation ansiosta ihmiset voivat sietää toisiaan paremmin ja konfliktit vähetä. Lisäksi voidaan saada kannattaviksi tietynlaisten ihmisten tarvitsemia palveluita

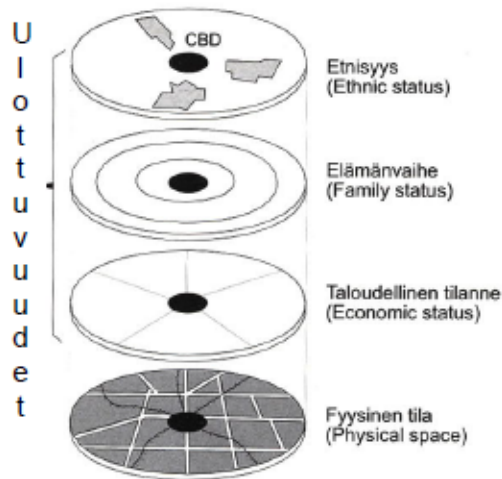
Haitallisia vaikutuksia:

- Segregaatio voi ilmetä myös hyvin haitallisena kehityskulkuna, joka johtaa ei-toivottuun sosiaaliseen eriytymiseen ja ongelmien keskittymiseen. Seurauksena turvallisuus ja asumisviihtyvyys heikkenevät. Varakkaammat muuttavat näiltä alueilta pois ja näin ongelmat vain pahenevat.
- Huonoille alueille syntyy myös ympäristöongelmia, kuten roskaantumista, melua ja kaupunkitilan viihtyisyyden heikkenemistä. Usein myös palvelut ja infrastruktuuri huonontuvat.
- Negatiivinen segregaatio alkaa usein työttömien ja kouluttautumattomien sekä maahanmuuttajien keskittymisestä samoille alueille. Segregaatio asettaa ihmiset hyvin eriarvoiseen asemaan. Koulutuksen laatu ja näin oppimistulokset ovat usein huonompia ongelmallisilla alueilla. Köyhyys usein periytyy ja syrjäytyminen on yleisempää. Peruspalvelut vaarantuvat. Huonot alueet eivät houkuttele hyvätuloisia uusia asukkaita tai yrityksiä.



# Alueellisen eriytymisen monitasoisuus

- Monitasoinen ilmiö: kaupunginosien eriytymisellä tarkoitetaan **tilannetta**, jossa eri väestöryhmät asuvat toisistaan erillisillä asuinalueilla, sekä niitä **prosesseja**, jotka tämänkaltaisen kaupunkirakenteen tuottavat, ja **vaikutuksia**, joita kehityksestä seuraa.
- Klassiset kaupunkirakenteen tarkastelut:



- Esim. Rikkaat ja pienituloiset
- Työttömät ja työssä käyvät
- Korkeasti koulutetut ja vailla jatkokoulutusta olevat
- Valtaväestö ja etniset vähemmistöt

Nykyään seurannan fokuksessa eri ulottuvuuksien kasautuminen:

- Demografinen
- Sosioekonominen
- Etnisyys

# Mistä alueellinen eriytyminen johtuu?

## Makrotaso

- Globaalit talouden ja työmarkkinoiden prosessit sekä kriisit
- Tuloerojen ja sosiaalisen eriarvoisuuden kasvu
- Hyvinvointivaltio- ja asuntopoliittinen malli

## Paikallinen taso

- Historialliset juonteet ja maantieteelliset olosuhteet
- Asuntokanta ja sen sijainti
- instituutioiden ja verkostojen toiminta

## Mikrotaso

- Kotitalouksien valinnat asuntomarkkinoilla
- Asumispreferenssit
- Muuttoliike keskeisessä roolissa

# Sosiaalisesti kestävä kaupunkikehityksen edistäminen ehkäisee asuinalueiden eriytymistä



## Alueellista eriytymistä ehkäistään eri tasoilla

- Kansallisen tason politiikkatoimenpiteet
- Paikallisen tason toimenpiteet
- Alueellisesti kohdennetut toimenpiteet ja työmallit

## Kaikilla em. tasoilla toimenpiteissä tulee huomioida

- Ennaltaehkäisevät toimenpiteet
- Negatiivisia vaikutuksia rajoittavat toimenpiteet
- Hallintaa ja positiivisia puolia tukevat toimenpiteet

## Yhteistyö on avainasemassa toimenpiteiden toteuttamisessa

- Segregaation hillitseminen tai sosiaalisen kestävyuden vahvistaminen edellyttää poikkihallinnollisia toimenpiteitä
- Jatkuva tietopohjan parantaminen, kokemusperäisen tiedon hyödyntäminen
- Asukkaat, toimijat, kumppanit mukaan kehittämiseen

## Laaja-alaisessa aluekehittämisessä tarkoituksena on

- kohentaa asukkaiden elämäntilannetta ja osallisuutta
- kehittää rakennettua ja fyysistä ympäristöä
- luoda alueesta positiivinen mielikuva

# Tutkimuksiin perustuvat alueellisen eriytymisen toimenpiteet paikallisella tasolla

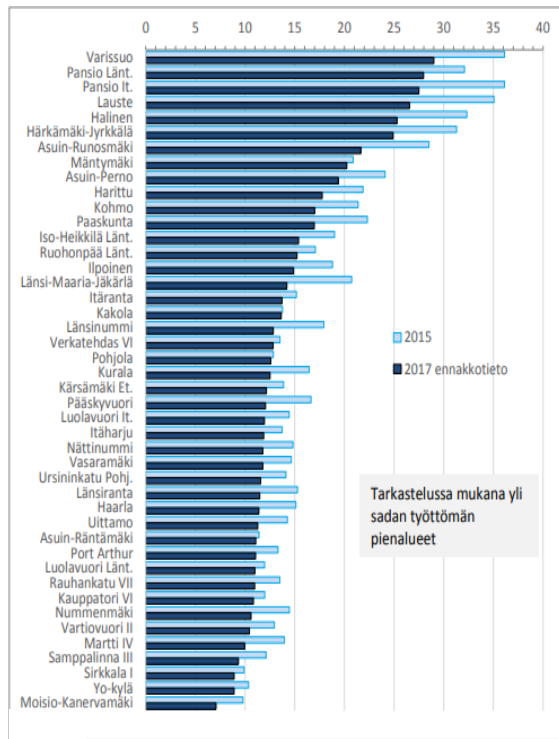
1. Sosiaalinen kehitys	2. Asuinalueiden eriytymisen hallinta kaupunkitasolla	3. Toimet kohdekaupunginosissa
<ul style="list-style-type: none"><li>• Yrittäjyyden ja työllisyyden (ml. matalan koulutuksen alat) edistäminen</li><li>• Köyhyyden ja syrjäytymisen ennaltaehkäisy ja vähentäminen</li><li>• Kotouttamisen parantaminen (ml. kieliopetus) ja syrjinnän vähentäminen</li></ul>	<p><b>a. Asuminen, asunnot</b></p> <ul style="list-style-type: none"><li>• Maapolitiikka (tontinluovutukset, sekoittaminen)</li><li>• Asuntotuotanto (kohtuuhintaisuus, erityisryhmät)</li><li>• Sosiaalisen rakenteen monipuolistaminen kaupunginosissa (asukkaat, asunnot)</li><li>• Sosiaalisen asuntokannan jakosäännöt</li><li>• Asuntomarkkinoiden portinvartijoiden rooli (pelisäännöt; yksityiset ja julkiset vuokra-asunnot sekä "pimeät markkinat")</li></ul> <p><b>b. Muu kaupunkirakenne</b></p> <ul style="list-style-type: none"><li>• Julkisten tilojen kehittämisen periaatteet</li><li>• Saavutettavuus</li></ul> <p><b>c. Julkiset palvelut</b></p> <ul style="list-style-type: none"><li>• Palveluverkon kehittämisen tasapuolisuus tai positiivinen erityiskohtelu</li><li>• Jalkautuminen ja varhainen puuttuminen jatkuvana toimintatapana</li></ul> <p><b>d. Yksityiset palvelut</b></p> <ul style="list-style-type: none"><li>• Kehittämisen edellytysten tuki etenkin sosiaalisesti heikommilla alueilla</li></ul> <p><b>e. Osallisuus</b></p> <ul style="list-style-type: none"><li>• Aluetyö ja osallistava budjetointi</li></ul>	<p><b>a. Asuminen, asunnot</b></p> <ul style="list-style-type: none"><li>• Asuntokannan kunnossapito</li><li>• Asuntokannan monipuolistaminen</li><li>• Sosiaalisen isännöinnin mallit</li><li>• (Ääritapauksissa ongelmakiinteistöjen purkaminen)</li><li>• (Pelisääntöjen läpikäynti myös yksityisten sijoittajien kanssa, esim. "välimalli")</li></ul> <p><b>b. Muu kaupunkirakenne</b></p> <ul style="list-style-type: none"><li>• Julkisten tilojen kehittäminen kohdealueen ominaispiirteiden mukaan</li><li>• Saavutettavuus, reitit</li></ul> <p><b>c. Julkiset palvelut</b></p> <ul style="list-style-type: none"><li>• Hyvät julkiset lähipalvelut (koulut ym.)</li><li>• Positiivinen diskriminaatio palvelutuotannossa</li><li>• Jalkautuminen ja varhainen puuttuminen (sosiaalityö ym.)</li><li>• Lähipoliisi</li></ul> <p><b>d. Yksityiset palvelut</b></p> <ul style="list-style-type: none"><li>• Kehittämisen edellytysten tuki</li></ul> <p><b>e. Kohdealueen ominaispiirteiden pohjalta valittava tapa toteuttaa osallisuutta</b></p> <ul style="list-style-type: none"><li>• Lähidemokratia</li></ul>

# Alueellisen eriytymisen tunnuslukuja Turussa

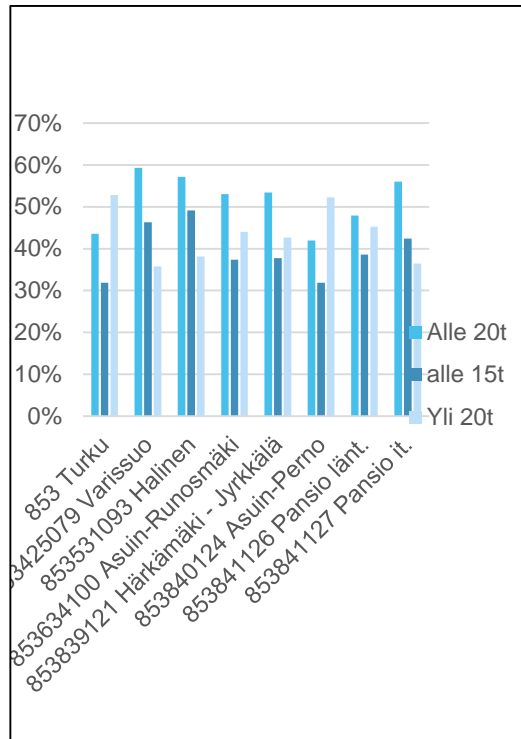
- Alueiden väliset erot kaupungissa ovat kasvaneet; alueelliset tuloerot ovat lisääntyneet.
  - Työttömyyden alueellinen jakautuminen vahvistunut
  - Muunkielisten keskittyminen voimakasta
  - Toimeentulotuen saanti vakiintunut korkealle tasolle muutamilla alueilla
- Sosiaalisella eriytymisellä on ollut negatiivisia vaikutuksia muutaman alueen kehitykseen
- Jotkut lähiöalueet ovat jääneet sivuun yleisestä kehityksestä ja juuttuneet sosiaalisesti heikkoon asemaan. Näille alueille keskittyy huono-osaisuuden riskissä olevia asukkaita ja turvattomuuden tunnetta
- Koetun hyvinvoinnin mittareilla haasteellisia alueita erityisesti Pansio, Varissuo, Lauste, Halinen, Jyrkkälä ja Runosmäki
- Eriarvoisuus ja segregatio eivät ole synnyttäneet sellaisia ongelmia Suomessa kuin joissakin muissa Euroopan kaupungeissa, mutta sosiaalista kestävyyttä kaupungeissa on syytä seurata.

# Elinkeino ja työssäkäynti Turussa

## Työttömyys alueittain 2017



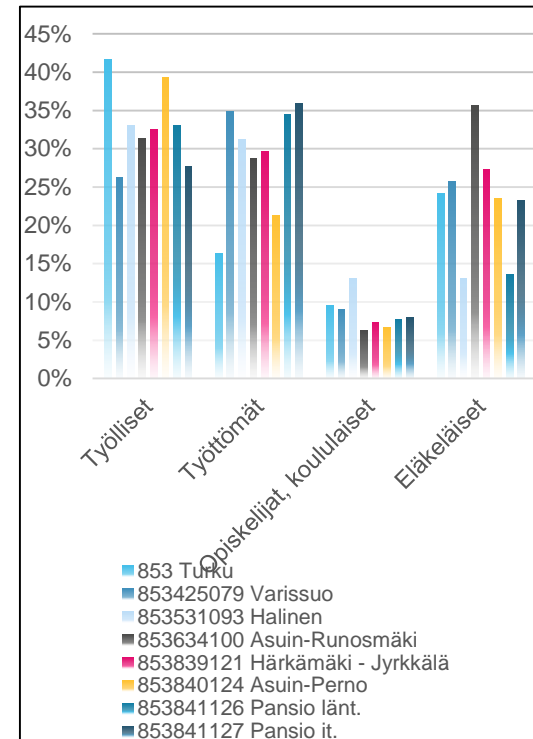
## Tulot luokittain ja alueittain



Varissuolla alle 20t tulonsaajia on enemmän kuin Halisissa, mutta Halisissa on enemmän alle 15t tulonsaajia kuin Varissuolla

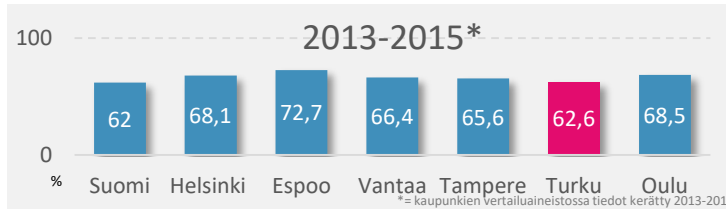
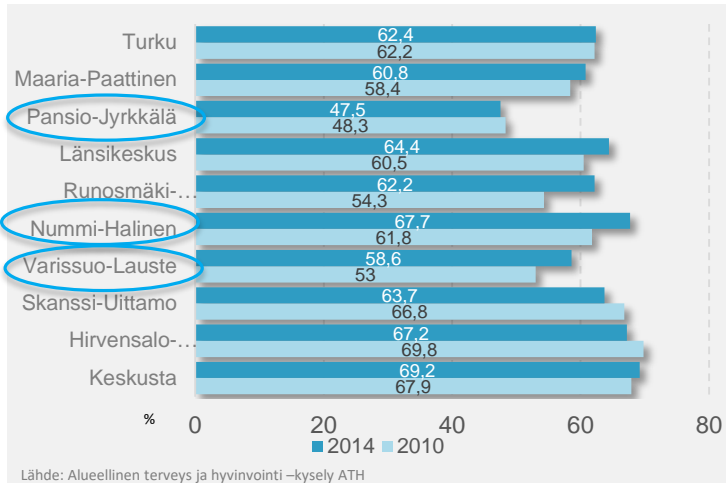
Tulotiedot vuodelta 2016 ellei muuten ilmoitettu

## Ihmisten varsinainen toiminta alueittain



Pernossa työllisiä on vertailussa eniten. Halisissa korostuvat opiskelijat ja Runosmäellä eläkeläiset

# Terveytensä vähintään hyväksi kokevien turkulaisten osuus on hieman kasvanut 2010-2014



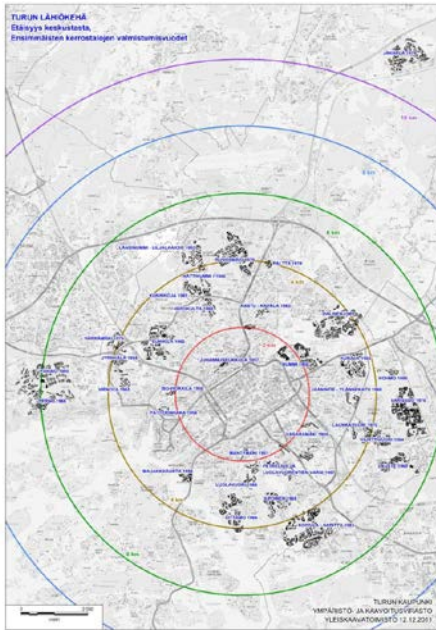
- Koettu terveys on Turussa kehittynyt hieman parempaan suuntaan ollen hieman parempi kuin maassa keskimäärin.
- Muihin suuriin kaupunkeihin verrattuna koettu terveys on Turussa huonommalla tasolla.
- Turun suuralueiden vertailussa ei ole tapahtunut merkittäviä muutoksia vuoteen 2010 verrattuna.
- Parhaimmaksi terveys koetaan Keskustan, Hirvensalo-Kaksikerran sekä Nummi-Halisen suuralueilla.
- Pansio-Jyrkkälän suuralueella koettu terveys on selkeästi huonompi verrattuna muihin suuralueisiin.



**Lähiöiden kehittäminen tukee  
sosiaalisesti kestäväää kaupunkia**



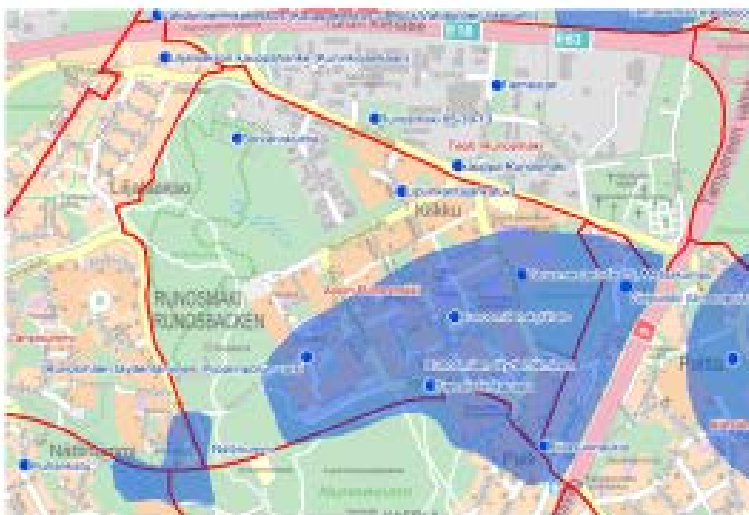
# Lähiöiden kehittämisen taustaa



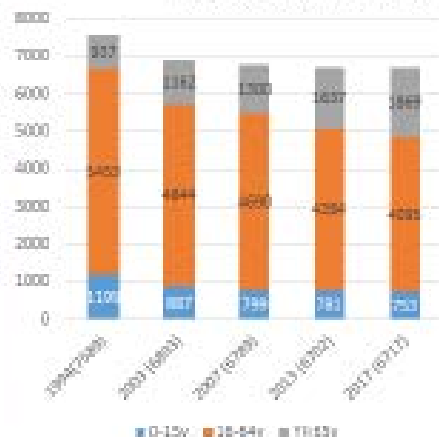
- Lähiöt eivät enää ole kaupungin laitaa, vaan keskeinen muutosvyöhyke seudulla. Asuntopoliittisesti lähiöt ovat merkittävä voimavara. Turun väestöstä noin 2/3 asuu lähiöissä, joissa on suuri osa kaupungin arkiympäristöstä ja asuinrakennuksista.
- Lähiöt on suunniteltu tietylle asukasmäärälle ja alueen palveluvarustus on mitoitettu sen mukaisesti. Alueiden asukasluku on pudonnut noin 70-75 %:iin alkutilanteesta. Lisäksi väestö on useissa lähiöissä myös ikääntynyt ja asutuskunnat pienentyneet. Väestön väheneminen alkuperäisestä on merkinnyt jo joidenkin palveluiden poistumista alueelta ja sen vähetessä edelleen palvelut kaikkoavat.
- Lähiöiden sosioekonominen asema on heikentynyt suhteessa keskustaan ja kaupungin reuna-alueisiin.
- Turun lähiöt ovat sen ikäisiä, että ne ovat tulleet tai ovat tulossa laajempaan peruskorjausvaiheeseen. Tämä koskee niin alueilla olevaa asuinrakennuksia kuin myös kaupungin omistamaa palvelurakennuskantaa.

# Runosmäki

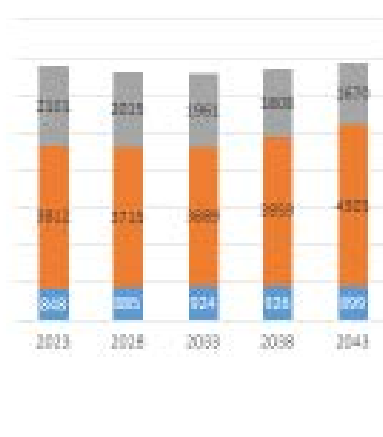
Nimi	Kaavatilanne	AK k-m <sup>2</sup>	AP k-m <sup>2</sup>	AO k-m <sup>2</sup>	A k-m <sup>2</sup> yht	Aloitus/ valmistuu	
Lipunkantajankatu 3	voimassa	2 400			2 400	2019	2019
Varusmestarintie 15	voimassa	9 500			9 500	2018	2020
Runosmäen täydentäminen	suunnitelma				50 000	2023	2050
Runosmäen täydentäminen/ P11 parinpolun vara	Kaavotus 2021						



Asuntoväestö 1994-2017



Väestöennuste 2023 - 2043



# Lähiöiden kehittämisen mahdollisuuksia <sup>1 (2)</sup>

- Yhteiskunnan toimenpiteillä voidaan vaikuttaa kaupunkikehitykseen ja sen kestävyteen erilaisia asumisen, liikenteen ja rakentamisen tukia suuntaamalla, sääntelyllä sekä palveluilla. Valittavat toimenpiteet tulee perustua olevan tietoon ja eriarvoistumisen ennakointiin.
- Lähiöiden asukas- ja palvelupohjaa voidaan vahvistaa täydennysrakentamisella. Laajat osin vajaakäyttöiset paikoitusalueet voivat tarjota uusia rakennuspaikkoja edellyttäen, että pysäköinti organisoidaan yhteistyössä uudelleen. Korottamalla taloja ja jälkiasentamalla niihin hissit voidaan nykyisiä asuntoja muuttaa esteettömiksi, joka omalta osaltaan edistää ikääntyneiden kotona asumista.
- Uusien asuntojen rakentaminen on merkittävä välillinen keino suunnata ja ohjata alueille erityyppisiä resursseja. Rakentamiseen liittyy panostuksia, joka kohottaa ympäristön koettua laatua. Samalla parannetaan palveluiden toimintamahdollisuuksia sekä tuotetaan aineksia alueiden arvon ja laadun parantamiseen.
- Täydennysrakentaminen tukee erilaisten toiminnallisten rakenteiden kehittymistä ja ylläpitoa kuten palveluverkkoa, joukkoliikennettä ja virkistystä.
- Olemassa oleviin palveluihin ja infraan tukeutuvien alueiden kehittäminen on myös yhdyskuntataloudellisesti kannatettavaa ja toteuttaa myös kaupungin ilmastotavoitteita.

# Lähiöiden kehittämisen mahdollisuuksia <sup>2 (2)</sup>

- Kaupunki pystyy vaikuttamaan julkisten palveluiden suunnitteluun ja toteutukseen. Kaupungin omien palvelutilojen ja kiinteistöjen uudelleen strukturointi (esim. uudenaikainen tehokas ja monikäyttöinen monitoimitalo 40-70 vuotta vanhojen kiinteistöjen peruskorjauksen sijaan) voi toimia aluekehityksen starttimoottorina. Välttämättömät kaupungin omien palvelukiinteistöjen peruskorjaukset muuttuisivat alueelle uutta kasvua tuottaviksi aluekehityshankkeiksi.
- Täydennysrakentamisen avulla voidaan tukea myös kaupallisten lähipalveluiden säilymistä, joka on alueen identiteetin ja imagon kannalta tärkeää. Kauppa on kohtaamispaikka. Lähipalveluiden kuihtuminen vaikuttaa kielteisesti koko alueen imagoon.
- Julkisen liikenteen kehittämisellä voidaan parantaa alueiden saavutettavuutta ja vähentää alueiden välistä eriarvoisuutta. Merkittävät joukkoliikenneinvestoinnit voivat toimia aluekehittämisen kiihdyttiminä.
- Lähiöiden kehittämiseen tarvitaan erilaisia kumppanuusmalleja ja yhteistyökumppaneita. Täydennysrakentamisen edistämiseksi tarvitaan taloyhtiöille suunnattuja neuvonta- ja tukipalveluita sekä taloudellisia kannustimia.

# Case Pansio: Kaupungin omistamien kiinteistöjen peruskorjaushankkeesta lähön aluekehityshankkeeksi

- Pansion koulu- ja kirjastorakennus on teknisen peruskorjauksen tarpeessa. Kustannusarvio noin 12 milj.€
- Pansiossa sijaitsevat päiväkotit, neuvola ja nuorisotalo ovat myös peruskorjaustarpeessa 10 vuoden sisällä. Näiden peruskorjauskustannukset ovat yhteensä noin 7-8 milj.€
- Toiminnallisesti rakennukset edustavat 1950-, 60- ja 70-luvun ratkaisuja
- Läheisyydessä on myös käytöstä poistunut, purkukuntoinen Pernon koulu

## Saavutettaisiinko uudisrakentamisratkaisulla parempi lopputulos?

- Sijoittamalla kaupungin toiminnot uuteen Yli-Maarian tai Syvälahden kaltaiseen monitoimitaloon saataisiin toiminnallisesti nykyaikaiset ja tehokkaat tilat
  - Pinta-ala arvio 5500-7000 m<sup>2</sup> ja kustannusarvio noin 20-22 milj.€
  - Toiminnot saataisiin yhdelle tontille urheilualueen viereen
  - Vapautuvat kiinteistöt ja Pernon koulun kiinteistö voitaisiin luovuttaa kehitettäväksi uuteen käyttöön – pääasiassa asumiseen
  - Hanketta on suunniteltu toteutettavaksi kumppanuusmallilla, jossa hyötyjä ja riskejä jaetaan kumppanien välillä.
  - Pansion koulun peruskorjaushanke muuttuu Pansion alueen aluekehityshankkeeksi. Kokonaisuus saadaan 2-3 milj.€ edullisemmin, nykyaikaisena monitilaratkaisuna ja 30000 k-m<sup>2</sup> uutta rakentamista
- Vastaavalla tavalla prosessia voitaisiin jatkaa mm. Runosmäessä, Uittamalla, Ilpoisissa

# Julkisen liikenteen kehittäminen keinona lähiöiden elinvoiman vahvistamiseen



## Joukkoliikennejärjestelmän suunnittelussa yhdeksi näkökulmaksi lähiöiden eriytymiskehitykseen vaikuttaminen

- Joukkoliikenteen kehittäminen yhdeksi positiivisen erityiskohtelun muodoksi, jolla
  - integroidaan eriytyneitä tai eriytymisvaarassa olevia lähiöitä muuhun kaupunkirakenteeseen
  - voidaan yhdistää lähiöitä paitsi keskustaan niin myös keskenään (runkokehälinja)
  - luodaan edellytyksiä lähiöiden kasvulle ja rakenteen positiiviselle kehitykselle
  - tuetaan lähiöiden yrittäjyyttä ja palveluita erityisesti joukkoliikenneterminaalien lähiympäristössä
  - yhdessä muun liikennejärjestelmäkehittämisen kanssa
- Paljon esimerkkejä ja esikuvia Euroopassa ja muualla erityisesti suurkaupungeissa.
- Yleiskaavatyön pohjaksi valittu kehityskuva "Kasvukäytävät" tukee kaupungin tasapainoista kehittämistä



# Yhteistyöverkostot asuinalueilla

# Yhteistyön toimintamallien vakiinnuttaminen asuinalueille

- Yhteistyön onnistumiseksi tarvitaan kaupungin toimialarajat ylittävää, kolmannen ja yksityisen sektorin verkostoyhteistyötä sekä asukkaiden osallisuutta.
- Yhteistyön tulee olla rakenteeltaan selkeää ja toiminnaltaan säännöllistä.
- Nykyiset yhteistyön toimintamallit ovat
  - Varissuon alueella toimivat yhdyskuntatyöryhmä ja virkamiesverkosto
  - Alueuuden Turun mallin yhteistyöverkostot suuralueilla: kaupungin työntekijöiden yhteistyö, aluefoorumit ja järjestöjen yhteistyö.
- Yhteistyöverkostoja kehitetään alueiden erityispiirteet huomioiden
- Asuinalueet, joissa esiintyy negatiivista alueellista eriytymistä, on asukkaiden osallisuuden mahdollistavien verkostojen (aluefoorumit, yhdyskuntatyöryhmä) lisäksi luotava työryhmiä, joissa voidaan työstää jo olemassa oleviin ongelmiin ratkaisuja (Varissuon virkamiestyöryhmä)



# Suosituksset Pansio-Pernossa toteutetun Raklin klinikasta

Raklin ja Turun kaupungin ”Elinvoimaa lähiöihin” klinikkatyöskentelyssä (2015-2016) tartuttiin asuinalueiden kehittämisen käytännön haasteisiin Pansio-Pernon alueella. Lopputuloksena tuotettiin malleja muidenkin lähiöiden kehittämiseen.

Raklin kehittämisklinikan tuloksena syntyi seuraavat tulokset ja suositukset, jotka ovat sovellettavissa muille alueille:

1. **Organisoituminen on kaiken A&O** → Lähiökehittämisen hallitsemiseksi tulee kaupungin määrittää selkeästi kokonaisuudesta vastaa taho. Tämä taho koordinoi lähiöiden kehittämistä poikkihallinnollisesti ja varmistaa, että se on luonteva osa kaupungin muuta kehittämistä
2. **Viestintä on keskeistä koko kehitysprosessin ajan** → Kaupunki laatii lähiöiden viestintäsuunnitelman
3. **Verkostot kuntoon ja yhteistyön kehittäminen** → Alueyön Turun mallin kehittämisen lisäksi tuetaan teemoittain luotavien verkostojen syntymistä
4. **Lähdetään rohkeasti liikkeelle** → Tehdään rohkeita kokeiluja kaikkien alueen toimijoiden toimesta hyvässä yhteistyössä
5. **Hyvää työtä ei kannata keskeyttää** → Jatkokehitetään suunniteltuja toimenpiteitä → Alueilta nousseet toimenpide-ehdotukset

<https://www.rakli.fi/klinikat/elinvoimaa-lahioihin-turku.html>

# Toimintamalli Varissuolla

Varissuolla alueellista verkostomaista yhteistyötä on toteutettu jo vuosien ajan. Toimintamalliin on sitouduttu, vaikka toimijat ovat vaihtuneet. Varissuon toimintamallin työryhmät tukevat sekä alueen kehittämistä että ongelmiin pureutumista. Mallissa toimivat:

## **Yhdyskuntatyöryhmä, monimuotoinen säännöllinen yhteistyö**

- Pitkäjänteinen yhteistyö eri toimijoiden välillä
- Mukana toiminnassa mm. aktiiviset asukkaat, alueen järjestö- ja yhdistystoimijat, srk, kiinteistöhuoltoyhtiö, liikekeskuksen omistajan edustus, kaupungin toimialojen edustajat, poliisi
- Vahva sisältäpäin syntynyt tahtotila ja yhteinen näkemys asioiden edistämisestä
- Toteutetaan päiväaikaan, jolloin kaikkien työssäkäyvien asukkaiden osallistuminen ei ole mahdollista

## **Virkamiestyöryhmä**

- Mukana toiminnassa ovat nuorisopalvelut, sosiaalityö, terveysaseman edustaja, koulujen edustajat, asumisneuvoja ja poliisi
- Verkostossa on mahdollisuus pureutua jo olemassa oleviin ongelmiin ja pyrkimys ennaltaehkäistä yhdessä sovituin toimenpitein havaittuja ongelmia

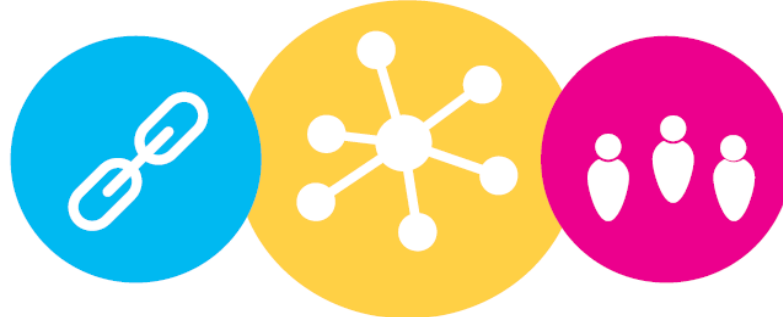
## **Kiinteistöhuoltoyhtiön merkitys asukkaiden kohtaamisessa**

- Jokainen asukas tulee kohdatuksi
- Asiakaspalvelu tekee perustyönsä ohella asiakkaiden ongelmiin pureutuvaa työtä
- Sosiaalisen isännöinnin mallit/asumisneuvoja

## **Poliisi lähiyhteisössä**

# Aluetyön Turun malli

## Yhteistyön edistämiseksi



MIKÄ	Kaupungin toimijoiden yhteistyöpöytä	Aluefoorumi	Järjestöjen yhteistyöpöytä
MITÄ	Toimialarajat ylittävää yhteistyötä  Yhtenäistetään kaupungin vuorovaikutusta ja viestintää asukkailla ja alueen toimijoille	Tasa-arvoinen verkosto  Säännöllistä vuorovaikutusta kaikkien alueen toimijoiden ja asukkaiden välillä	Yhteistyötä eri kolmannen sektorin toimijoiden välillä  Asukkaiden tarpeisiin perustuvan toiminnan suunnittelua ja toteutusta
MIKSI	Mahdollistaa alueen kaupungin toimintojen yhteisen suunnittelun ja toteuttamisen  Kokonaisvaltainen toiminnan/toimitojen suunnittelu ja toteutus lisäävät vaikuttavuutta	Toteuttaa laaja-alaista verkostoöskentelyä  Huomioi asukkaiden osallistumisen mahdollisuuden  Mahdollistaa yhteisten kehittämistavoitteiden asettamisen	Toiminnan toteuttaminen yhteisiin tavoitteisiin sitoutuen lisää toiminnan vaikuttavuutta ja näin asukkaiden hyvinvointia  Tavoitteena asukkaiden omatoimisen aktiivisuuden tukeminen 3.sektorin vertaistuen kautta
KENELLE	Jokaiselta toimialalta määritellyt työntekijät/ammattiryhmät	Asukkaat 3. sektori Alueen toimijat Kaupungin työntekijät	Alueella toimivat tai toimintaan suunnittelevat 3. sektorin toimijat
KUINKA USEIN	2 - 4 krt/vuosi/alue	2 - 4 krt/vuosi/alue	2 - 4 krt/vuosi/alue



# Tavoitteet ja toimenpide-ehdotukset sosiaalisesti kestävä kaupunkikehityksen edistämiseksi

# Sosiaalisesti kestävä kaupunkikehittämisen tavoitteita

- Hyvinvoinnin, viihtyisyyden ja elinvoiman lisääminen sekä alueen koetun laadun ja identiteetin parantaminen tavoitteena ihmisten hyvinvointia tukeva elinympäristö.
- Alueiden välisten erojen kaventaminen ja ongelmien ennalta ehkäiseminen.
- Kaikille saavutettavien alueellisten palvelujen turvaaminen (mm. liikunta, kirjasto), joiden tuottamiseksi tarvitaan monimuotoisia toteuttamistapoja (digitaalisuus, mobiilipalvelut)
- Julkisen kaupunkitilan parantamisessa huomioidaan viheralueiden merkitys julkisena ulkotilana ja toimintaympäristönä, parannetaan puistojen saavutettavuutta ja ulkoilureittien jatkuvuutta sekä viheralueisiin panostetaan laadullisesti määrän kustannuksella.
- Nostetaan maineiltaan kärsineiden alueiden statusta mm. alueimagoja muokkaamalla. Noudatetaan positiivisen erityiskohtelun periaatetta kohdennettaessa toimenpiteitä, taloudellisia resursseja ja investointeja lähiöiden kehittämiseen.
- Vahvistetaan väestöpohjaa ja -rakennetta monipuolistamalla asuntotarjontaa tavoitteena lisätä lähiöiden houkuttelevuutta.
- Edistetään asuinalueiden myönteistä kehitystä täydennysrakentamisella. Tuodaan esiin täydennysrakentamisen hyödyt asukkaille.
- Asukkaat, toimijat ja yhteistyökumppanit otetaan mukaan lähiökehittämiseen. Kaupunkilaisten arkea tukeva elinympäristö ei synny vain suunnittelupöydän ääressä.



Sosiaalisesti kestävästä kaupunkikehittämisestä toimenpiteitä kohdennetaan sekä kaupunkitasoisesti että valittaville asuinalueille.

Työkaluina mm.:

- Alueprofiilit
- Eriytymiskehityksen seuranta- ja ennakointimalli
- Toiminnallisen ja fyysisen ympäristön kehittäminen
- Resurssivirtojen analysointi
- Kaupungin aluetyö

# TURUSSA JOKAISELLA ASUINALUEELLA ON HYVÄ ASUA

1. Kaupungissa on selkeä rakenne ja ohjausmalli alueelliseen kehittämiseen
2. Alueiden erityispiirteet ovat pohja toimien kohdentamiselle
3. Lähiövisio - yhteinen tahtotila lähiöiden kehittämiseksi
4. Lähiökehittämisen kumppanuusmallit
5. Elinvoimainen ja houkutteleva asuinalue
6. Viihtyisä, toimiva ja turvallinen arkiympäristö
7. Jokainen asukas voi osallistua ja kokea kuuluvansa yhteisöön
8. Eri toimijat toimivat yhdessä asuinalueilla

# KAUPUNGISSA ON SELKEÄ RAKENNE JA OHJAUSMALLI ALUEELLISEEN KEHITTÄMISEEN

# 1

## TOIMENPITEET 2019

**Yhteinen ohjaus asuinalueiden kehittämisessä ml. palvelut, ympäristö ja asukkaat**

- mm. vahvistamalla aluetyön Turun mallin toimintaa
- toimialojen palvelualueiden vahvempi mukanaolo työskentelyssä

**Aluetyö tekee yhteistyötä Smart & Wise –hankkeen syrjäytymisen ja alueellisen eriytymisen ennaltaehkäisevän toimeenpanon työryhmien kanssa**

## TOIMENPITEET 2020-

**Kehitetään palvelukokonaisuuksia alueellisen tilannekuvan ja asiakastarpeiden perusteella (Smart & Wise, asiakkuuksien ja palveluiden hallinta)**



## TOIMENPITEET 2019

### Alueprofiilit säännöllisesti päivitettyinä toimivat taustatietona

**Asukkaiden, toimijoiden ja aluetyössä kertynyttä tietoa kootaan järjestelmällisesti ja hyödynnetään alueiden kehittämisessä.**

- Kaupungin toimijoiden Ad hoc –tiedolle paikka, ”virkamiesten palautejärjestelmä”
- Kolmannen sektorin tieto kootaan säännöllisesti
- Kolmannen sektorin ja kaupungin toimijoiden yhteistyö on vuorovaikutuksellista ja tavoitteita alueiden toiminnan kehittämisessä asetetaan yhdessä pohjautuen koottuun tietoon ja asukkaiden tarpeisiin
- Mahdollistetaan asukkaiden ja alueen toimijoiden aktiivinen osallistuminen ja osallisuus kehittämisessä sovituin säännöllisin toimintatavoin

### Konsernihallinnon avustustoimikunnan avustusten kohdentaminen aluetyön tavoitteiden mukaisesti

### Käynnistetään positiivisen erityiskohtelun toimintamalli varhaiskasvatuksessa

## TOIMENPITEET 2020-

**Asuinaluekohtaisissa visioissa huomioidaan segregaaation ehkäisy ja resursseja kohdennetaan sen mukaisesti**

## TOIMENPITEET 2019

**Ajantasaiset alueprofiilit, väestöennusteet ja alueelliset palveluverkkosuunnitelmat toimivat taustatietona.** Analysoidaan olemassa olevat alueprofiilitiedot ja laaditaan SWOTit aluekohtaisesti poikkihallinnollisella yhteistyöllä kehittämissuunnitelman ja kumppanuuksien pohjaksi.

**Käynnistetään kaupungin koko lähiökokonaisuuden pitkän aikavälin kokonaisvaltaisen vision luominen yhteistyössä alueiden toimijoiden ja asukkaiden kanssa tavoitteena yhteinen tahtotila lähiöitä arvostavan positiivisen tulevaisuuskuvan vahvistamiseksi.** Yleiskaavatyöhön liittyvä Turun Lähiöt 2029 -maankäyttölinnallinen selvitys laajennetaan kattamaan kokonaisvaltaisen sosiaalisesti kestävä kaupunkikehitys. Priorisoidaan kehittämisen painopisteet. Optimistisella ja kunnianhimoisella visiolla on mahdollista saada viestinällisesti vaikuttava signaali alueille, joissa asuu 2/3 turkulaisista.

**Valmistelussa olevissa asunto- ja maapolitiikan periaatteissa etsitään keinoja, joilla voidaan edesauttaa lähiöiden täydennysrakentamista esim. täydennyskaavojen edellyttämässä maankäyttösopimuksissa.**

**Kaupunki tukee asuntojen muuttamista esteettömiksi myöntämällä hissiavustusta** kun hissittömään kerrostaloon jälkiasennetaan hissi. Edellytyksenä on, että Asumisen rahoitus- ja kehittämiskeskus ARA on myöntänyt hankkeelle avustusta.

**Kaupunki tukee purkavaa uudistamista**, jota on jo tehty Varisuolla ja Pansiossa ja jolla on saatu asuntokanta vastaamaan paremmin kysyntään alueella.

## TOIMENPITEET 2020-

**Visiotyö valmiiksi.** Visio selkeästi päätöksentekoa varten jäsenneiltyine toimenpide-ehdotuksineen valmiiksi. Visio päätöksentekoon kehittämissuunnitelmien ja kaupunkistrategian päivittämisen pohjaksi.

**Laaditaan lähiökohtaiset kehittämissuunnitelmat ja aluebrändit yhteistyössä alueiden toimijoiden ja asukkaiden kanssa.** Aluetyön ja viestinnän kytkeytyminen valmisteluprosessiin. Priorisoitujen toimenpiteiden toteuttaminen ohjelmoidaan osana sopimusohjausprosessia.

## TOIMENPITEET 2019

**Kuvataan erilaiset toimintamallit lähiöiden kehittämiseen kumppanuudella** hyödyntäen Turussa ja muissa kaupungeissa hyviksi koettuja malleja.

**Kehittämispotentiaalia omaavilla alueilla, joille kohdistuu kiinnostusta esim. asumisen kehittämiseen, käynnistetään aluekehittämistoimenpiteitä yhteistyössä kumppaneiden kanssa.** Kumppanuuksien kautta haetaan resursseja kehittämiseen sekä tavoitellaan toteutuskelpoisuuden varmistumista (mahdollisia ulkopuolisia investointeja alueille). Kumppanuudet ovat ensisijaisesti kaavoitusta edeltävää kehittämisvaiheen toimintaa.

## TOIMENPITEET 2020-

**Kilpailutusten valmistelu.** Harkitaan kumppanuuksien kilpailuttamisen tapa lähiöiden innovatiivisen yhteiskehittämisen malliksi. (vrt. Case Hepokulta)

**Luodaan alueista kehittämisalustoja,** joille haetaan aktiivisesti ulkopuolisia kehittämisideoita esim. innovaatiokilpailujen, kumppanuuksien tai hankintamenettelyn kautta.

## TOIMENPITEET 2019

**Ajantasaiset alueprofiilit ja alueelliset palveluverkkosuunnitelmat toimivat taustatietona**

**Lähiöiden saavutettavuuden parantaminen.** Päätös bussien runkolinjaston toteuttamiseksi vuonna 2021 ja päätös tulevaisuuden joukkoliikennematkaisuudesta.

**Uudistuvat palvelut.** Uusien monipuolisten palvelutilojen toteuttaminen vapauttaa kaupungin elinkaarensa loppupäässä olevia palvelutiloja kiinteistökehitykseen (esim. Runosmäki, Jäkärä, Perno). Kaupungin palvelukiinteistöjen kehittäminen toimii aluekehityksen starttimoottorina.

**Taloyhtiöille järjestetään neuvonta- ja tukipalveluita täydennysrakentamisen edistämiseksi.** Täydennysrakentamisen hyödyt asukkaille.

**Täydennysrakentamiseen tähtäävillä asemakaavoilla luodaan edellytykset monipuolisille asumisvaihtoehdoille ja alueiden asukasmäärän kasvulle.** Piiparinpolun varsi (Runosmäki), Arkeologinkatu (Jäkärä), Pernon koulu (Perno), Kannuskatu (Uittamo), Murkionkatu (Harittu), Koroinen (Halisten ”laajennus”).

**Kaupungin tontinluovutuksilla vähennetään alueiden välistä eriarvoisuutta.** Omistusasuntovaltaisilla alueilla lisätään tontinluovutuksia ARA-tuotantoon ja vuokra-asuntovaltaisilla alueilla ns. kovan rahan asuntotuotantoon. TVT:n uudistuotanto ohjataan tontinluovutuksilla alueille missä yhtiöllä ei ole ”yliedustusta” asuntokannassa.

## TOIMENPITEET 2020-

**Joukkoliikennematkaisu aluekehittämisen starttimoottorina. Aluekohtaiset toimenpiteet joukkoliikennematkaisupäätöksen mukaisesti.** Joukkoliikennelineestä ja linjastosta riippuen kehittämissuunnitelmien, kaavoituksen ja investointien ohjelmointi.

**Aluekohtaiset toimenpiteet palveluverkkopäätösten mukaisesti.** Uuden palvelurakennuksen investoinnit ja vapautuvien tilojen kiinteistökehitys.

**Aluekohtaiset toimenpiteet alueellisten kehittämissuunnitelmien pohjalta.** Kaavoitus- ja investointiohjelmien toteuttaminen (sopimusohjaus).

## TOIMENPITEET 2019

### Ajantasaiset alueprofiilit toimivat taustatietona

#### Huolehditaan lähiöiden saavutettavuudesta.

Joukkoliikenne palvelee lähiöitä nykyisellä palvelutasolla. Bussien runkolinjaston ja pysäkkien ym. infran suunnittelu jatkuu linjastopäätöksen mukaisesti. Pyöräilyedellytyksiä parannetaan suunnittelemalla pyörätiet välille Huhkola (Lauste)-Kaarina Kurkela, Halisten Hinkalonkadulta Vanhalle Ravattulantielle, Pernossa yhteys Saukonojankujalta Lumikkokujalle ja Pahaniemessä yhteys Rautatehtaankatu-Riippakoivunkatu. Westparkissa rakennetaan Piirtäjänpolku.

#### Huolehditaan julkisen kaupunkitilan viihtyisyydestä, esteettömyydestä ja turvallisuudesta.

Päällystysten, katuvalaistuksen, varusteiden ja laitteiden uusimisia (kuten muuallakin). Varissuon keskuspuiston parantaminen vaiheittain 2019-2022 (Vuonna 2019: Karvataskunpuiston leikkipaikka ja Varissuon kentät).

#### Parannetaan lähipalveluiden saavutettavuutta ja käytettävyyttä.

Katuyhteyden toteuttaminen Jäkärälästä Vakiniittuun Yli-Maarian monitoimitalolle (Pyhän Marian tien jatke). Liikuntapaikkojen toteuttaminen/ parantaminen investointiohjelman mukaisesti.

## TOIMENPITEET 2020-

**Lähiöiden saavutettavuus.** Tutkimme kaupunkipyöräjärjestelmän laajentamista lähiöihin. Bussien kehärunkolinja mahdollistaa eri asuinalueiden välisen liikkumisen parantamisen.

#### Julkisen kaupunkitilan viihtyisyys, esteettömyys ja turvallisuus.

Mahdollistetaan asukkaiden osallisuus aluetyön toimintamuotojen ja osallistavan budjetoinnin avulla.

**Lähipalveluiden saavutettavuus ja käytettävyys.** Selvitetään bussien kehärunkolinjan vaikutuksia palveluiden saavutettavuuteen.

# JOKAINEN ASUKAS VOI OSALLISTUA JA KOKEA KUULUVANSA YHTEISÖÖN



## TOIMENPITEET 2019

**Toteutetaan erilaisia keinoja osallistumiseen ja osallisuuteen huomioiden eri kohderyhmille soveltuvat toimintatavat (kasvokkain kohtaamiset, digitaaliset palvelut)**

- Alueittain luodaan syrjässä olevien osallistamisen mallit

**Vähintään jokaisella suuralueella on kohtaamispaikka**

- Hyödynnetään olemassa olevia tiloja
- Tiloissa oleva toiminta perustuu asukkaiden tarpeisiin ja alueelta koottuun tietoon

## TOIMENPITEET 2020-

**Aktivoidaan vertaisryhmätoimintaa yhteistyössä kolmannen sektorin ja kokemusasiantuntijoiden kanssa**

- Tuetaan toiminnalla asukkaiden toimintakykyä ja tunnetta kuulua yhteisöön

**Osallistuva budjetointi otetaan käyttöön**

**Kannustetaan joukkorahoituksen käyttöön**



## TOIMENPITEET 2019

### Aluetyön toimintamallien edelleen kehittäminen

- Aluetyön verkostoja vahvistetaan mm. Varissuon mallin mukaisesti alueiden erityispiirteet huomioiden
- Monitoimijaisen yhteistyön mallin kehittäminen poliisin kanssa

**Sosiaalista isännöintiin ja asumisneuvontaan luodaan toimintatavat, joissa pyritään saamaan mukaan kuntasektorin lisäksi yksityisen sektorin vuokra-asuntoyhtiöt sekä kiinteistöhuoltoyritykset**

### Yhteistyö Pansion Me-talon kanssa

### Pilotoidaan hallinnolliset rajat kaatavaa yhteistyötä monitoimitaloissa Ypsilon ja Syvälahti

- Käytetään vaikutusten arviointia toiminnan kehittämisen pohjana

## TOIMENPITEET 2020-

**Luodaan malli järjestö- ja vapaaehtoistyön koordinointiin alueilla**

**Työllistymistä ja arjen hallintaa/toimintakykyä tukevaa koulutusta kohdennetaan heikommassa olevien alueiden asukkaille**

**Levitetään monitoimitaloissa kehitetty yhteistyön toimintamalli muille alueille**

The  
**B**oldest city  
in Finland.