



# Työtä ja leipää

- Turun työllisyysasioiden arviointi

Turun kaupungin tarkastuslautakunta

6.6.2014



Turun kaupungin tarkastuslautakunta

# TYÖTÄ JA LEIPÄÄ

## - Turun työllisyysasioiden arviointi

### SISÄLLYSLUETTELO

#### Arvioinnin tavoite ja keskeiset johtopäätökset

<b>1 Työttömyyteen liittyviä näkökulmia</b> .....	5
1.1 Tilastolliset faktat ja työttömyyden yhteiskunnalliset kustannukset.....	5
1.2 Työttömäksi tuleminen.....	12
1.3 Toimijat ja kaupungin rooli.....	13
1.4 Työmarkkinatuen kuntaosuus.....	21
<b>2 Työllisyysasioiden hoito Turussa</b> .....	28
2.1 Vastuu ja organisointi.....	28
2.2 Kaupungin työllisyysasioiden tavoitteet, toiminta ja kustannukset.....	32
2.2.1 Kaupungin työllisyysasioiden tavoitteet.....	32
2.2.2 Kaupungin työllisyysasioihin liittyvä toiminta ja kustannukset.....	35

**Käsitteet**

**Lähteet**

**Liitteet**

## Arvioinnin tavoite ja keskeiset johtopäätökset

Tämä tarkastuslautakunnan arviointi kartoittaa Turun kaupungin työllisyysasioiden hoitamisen nykytilaa ja nostaa esiin kehittämiskohteita. Arviointi käsittelee työllisyysasioiden hoitamisen organisoimista, rakennetta, palveluketjua ja toimijoita.

Painopiste on kaupungin toiminnassa, mutta soveltuvin osin huomioidaan myös kaupungin yhteistyötahojen toimintaa. Arvioinnissa on keskitytty pitkäaikais- ja nuorisotyöttömyyden tavoitteisiin ja toimintoihin.

Arvioinnin ulkopuolelle on rajattu elinkeinopolitiikan sekä sivistys- ja vapaa-aikatoimialan tavoitteiden ja toiminnan tarkempi käsittely. Tarkastuslautakunta ei arvioi työllisyyteen liittyvien yksittäisten toimenpiteiden sisällön vaikuttavuutta. Kaupunginvaltuusto edellytti 2014 talousarvion käsittelyn yhteydessä, että eri työllistämishankkeissa toteutetuista vaikuttavimmista käytännöistä sekä työvoiman palvelukeskuksen toiminnan tehostamismahdollisuuksista tehdään selvitys. Tarkastuslautakunta tulee seuraamaan selvityksen etenemistä ja sen tuloksia.

Arvioinnin yhteydessä on haastateltu muun muassa Turun kaupungin, Kelan, TE-toimiston<sup>1</sup> ja ELY-keskuksen<sup>2</sup> edustajia sekä perehdytty aiheeseen liittyviin Turun kaupungin asiakirjoihin, tutkimuksiin, tilastoihin ja muihin työllisyysasioita käsitteleviin materiaaleihin.

Arvioinnissa on myös hyödynnetty kaupungin omia selvityksiä ja raportteja kuten esimerkiksi Rakennetyöttömyys Turussa -raporttia sekä hyvinvointitoimialan sosiaalityön, työelämäkuntoutuksen ja perusterveydenhuollon tekemää tilanneselvitystä työmarkkinatuen kuntasuuden kasvun taittamisesta. Keskeiset havainnot selvityksistä ja raporteista on huomioitu osana tätä arviointia.

Arvioinnin keskeiset käsitteet on määritelty arvioinnin lopussa.

Raporttitekstiin on saatu kommentit konsernihallinnon ja hyvinvointitoimialan työllisyysasioista vastaavalta johdolta ja asiantuntijoilta.

## Tiivistettynä keskeisiä huomioita arvioinnista

### Elinkeinopolitiikka ja työllistäminen

- Turun ja koko kaupunkiseudun työllisyyden kannalta keskeinen merkitys on sillä, että Turun seudun on jatkossa pystyttävä luomaan hyvät puitteet elinkeinotoiminnalle.
- Varsinainen henkilöiden työllistäminen ja aktivointi on TE-toimiston vastuulla. Työttömyyden alkuvaiheen toimenpiteillä on työllistymisen lopputuloksen kannalta suuri merkitys.
- Kaupungin rooli ja vastuu konkretisoituu kaupungin tekemän elinkeinopolitiikan sekä kaupungin tarjoamien työelämävalmiuksia tukevien sosiaali- ja terveystalv palveluiden muodossa.

<sup>1</sup> TE-toimistojen (Työ- ja elinkeinotoimistojen) ydintehtävät ovat työnvälitys, työvoiman kehittäminen ja yritysten toimintaedellytysten parantaminen

<sup>2</sup> Elinkeino-, liikenne- ja ympäristökeskus

## Työmarkkinatuen kuntaosuus

- Työmarkkinatuen kuntaosuuden maksun alkaessa työtön on ollut työttömänä jo yli 4 vuotta.
- Tarkastuslautakunta haluaa oikaista yleisen harhakäsityksen, että työmarkkinatuen kuntaosuus olisi kunnalle ”sakkomaksu”. Sitä se ei ole, vaan kunnan ja valtion välisen kustannusten jakamista. Tavoitteena on ollut kuntien kokonaiskustannusten säilyttäminen ennallaan sekä kuntien kannustaminen työttömyyden hoitoon.
- Työmarkkinatuen kunnan maksuosuuksien kasvaessa työllisyysasioiden merkitys kunnalle on entisestään kasvanut. Tilanne on sikäli ongelmallinen, että vastuu ja resurssit alkuvaiheen työttömien aktivointitoimenpiteistä ja työllistämisestä ovat TE-toimistolla. TE-toimiston työn tuloksellisuudella on siis suora vaikutus tulevien pitkäaikaistyöttömien määrään.
- Henkilö poistuu kunnan työmarkkinatuen maksuvelvollisuuden piiristä (Kela-listalta) monilla erilaisilla toimenpiteillä. Jo neljän tunnin kuntouttava työtoiminta viikossa esimerkiksi kaupungin työkeskuksessa poistaa henkilön Kela-listalta siksi ajaksi, jonka tuo kuntouttava työtoiminta kestää.
- Tarkastuslautakunta korostaa, että valmisteilla olevan työmarkkinatuen lakimuutoksen ennakoidaan tuovan 1.1.2015 alkaen roiman kustannuslisäyksen myös Turulle.

## Työllisyysasioiden vastuu ja organisointi Turun kaupungissa

- Haastatteluissa tuli esille, että työllisyysasioiden kokonaisvastuuta Turun kaupungissa ei koettu olevan yksiselitteisesti määritelty ja selkeää vastuutahoa työllisyysasioiden hoitamiselle on vaikea nimetä.
- Työllistämispalvelujen TYP-keskuksen yhden luukun periaate ei toimi: TE-hallinnon/ Kelan ja kaupungin työntekijät istuvat kahdessa eri osoitteessa.
- Toimiminen kahdessa eri paikassa on vastoin työvoiman palvelukeskuksiin liittyvän lainsäädäntöhankkeen periaatteita (työ- ja elinkeinoministeriön arvio valmistumisaikataulusta: syksy 2014) ja voi vaarantaa Turun työvoiman palvelukeskuksen TYP statuksen jatkossa, mikä voi vähentää esimerkiksi TE-toimiston TYP:iin kohdistamia resursseja.
- Lisäämällä yhteistyötä ja suoraa ohjausta työllisyysasioissa kaupungin sisällä sekä TE-hallinnon ja kaupungin toimijoiden välillä voitaisiin päästä käsiksi työttömien joukkoon nopeammin ja antaa heille oikeaa palvelua mahdollisimman pienin viivein.
- Tarkastuslautakunnan saamien tietojen mukaan konsernihallinnossa on valmistelussa työllisyysasioiden uudelleenorganisointi.

# 1 Työttömyyteen liittyviä näkökulmia

## 1.1 Tilastolliset faktat ja työttömyyden yhteiskunnalliset kustannukset

Tässä osiossa esitetään keskeisiä työttömyyttä kuvaavia tilastotietoja sekä työttömyyden yhteiskunnallisia kustannuksia; muun muassa:

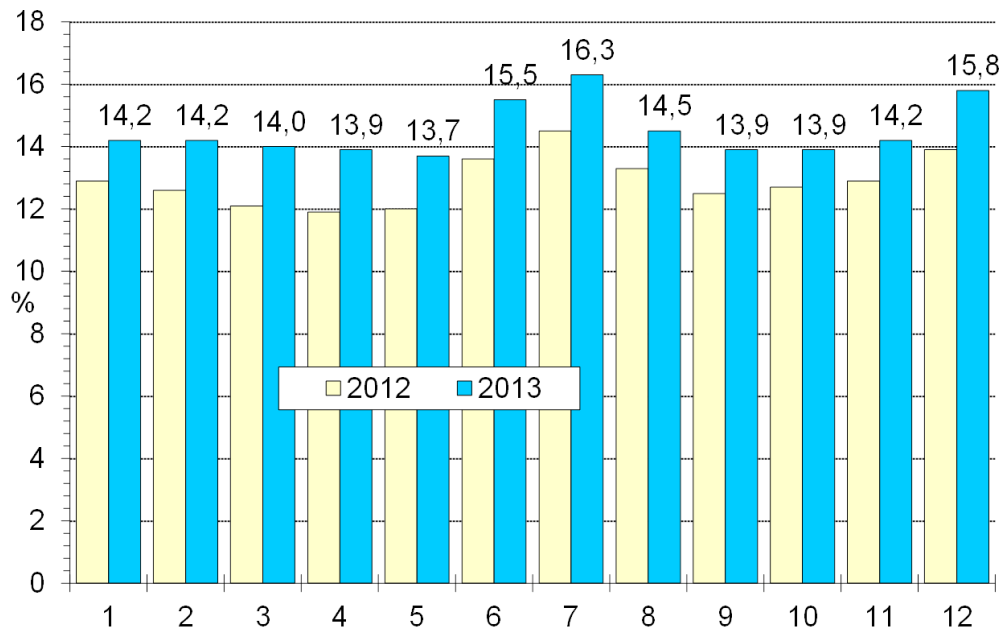
- Turun työttömyysaste on pysytellyt 2-3 %-yksikköä korkeammalla kuin koko maan työttömyysaste.
- Turun kaupungissa on Turun seudun kunnista sekä korkein työttömyysaste että korkein työpaikkaomavaraisuus.
- Vuoden 2008 tasosta nuorisotyöttömyys on kaksinkertaistunut.
- Työttömyyden kokonaiskustannukset koostuvat monista tekijöistä; muun muassa:
  - menetetyt verotulot ja palvelumaksut (esim. päivähoitomaksut)
  - lisääntyvät sosiaali- ja terveyskulut

### Työttömyysaste

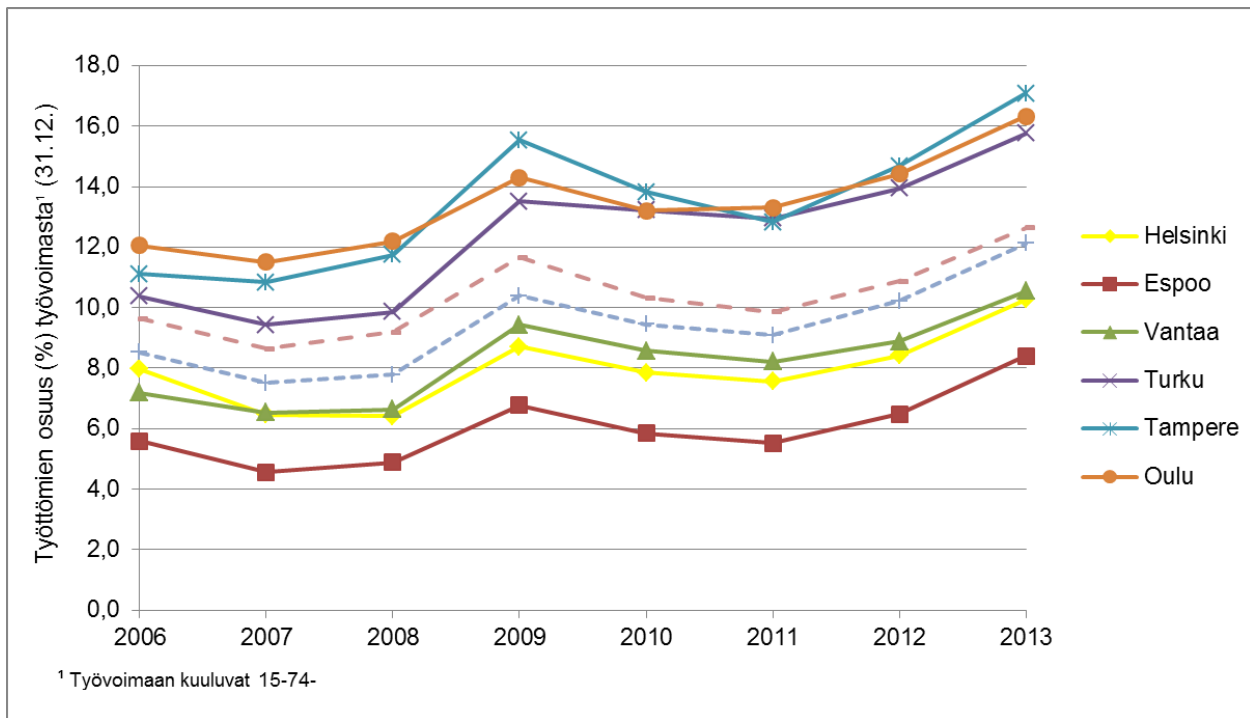
Työttömyysaste on työttömien prosenttiosuus työvoimasta eli työllisistä ja työttömistä. Koko väestön työttömyysaste lasketaan 15-74-vuotiaiden työttömien prosenttiosuutena saman ikäisestä työvoimasta.

Vuoden 2013 lopussa Turun työttömyysaste oli 15,8 %.

### Työttömyysaste Turussa kuukausittain 2012 ja 2013

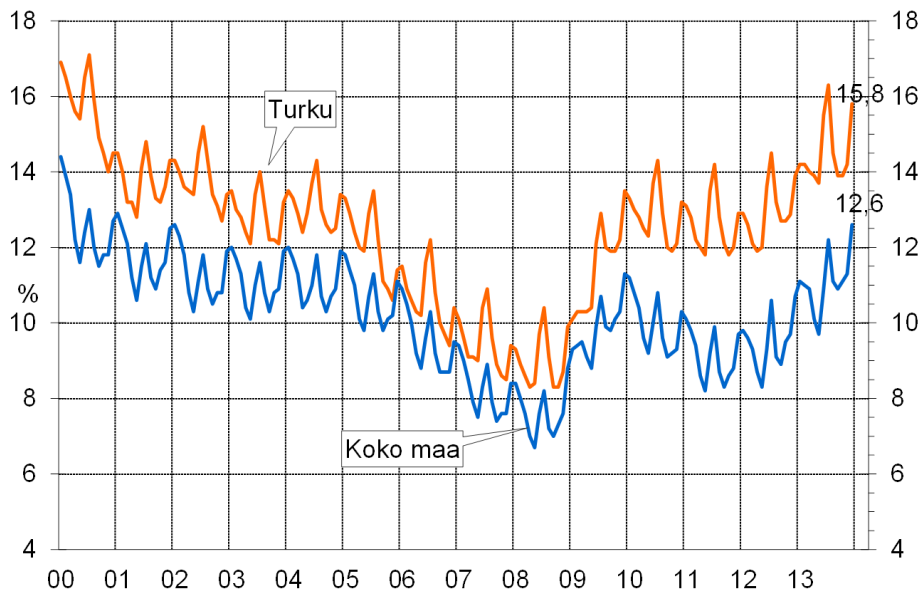


Kuva 1: Työttömyysaste Turussa kuukausittain 2012 ja 2013 (Strategia ja kehittämissyksikkö, tilastokeskus)



Kuva 2: Työttömyysaste kuutoskaupungeissa ja koko maassa 31.12.2005 -2013 (kuusikko)

### Työttömyysaste Turussa ja koko maassa kuukausittain 1/2000 – 12/2013



Kuva 3: Työttömyysaste Turussa ja koko maassa kuukausittain 1/2000 - 12/ 2013 (Strategia ja kehittämissyksikkö, tilastokeskus)

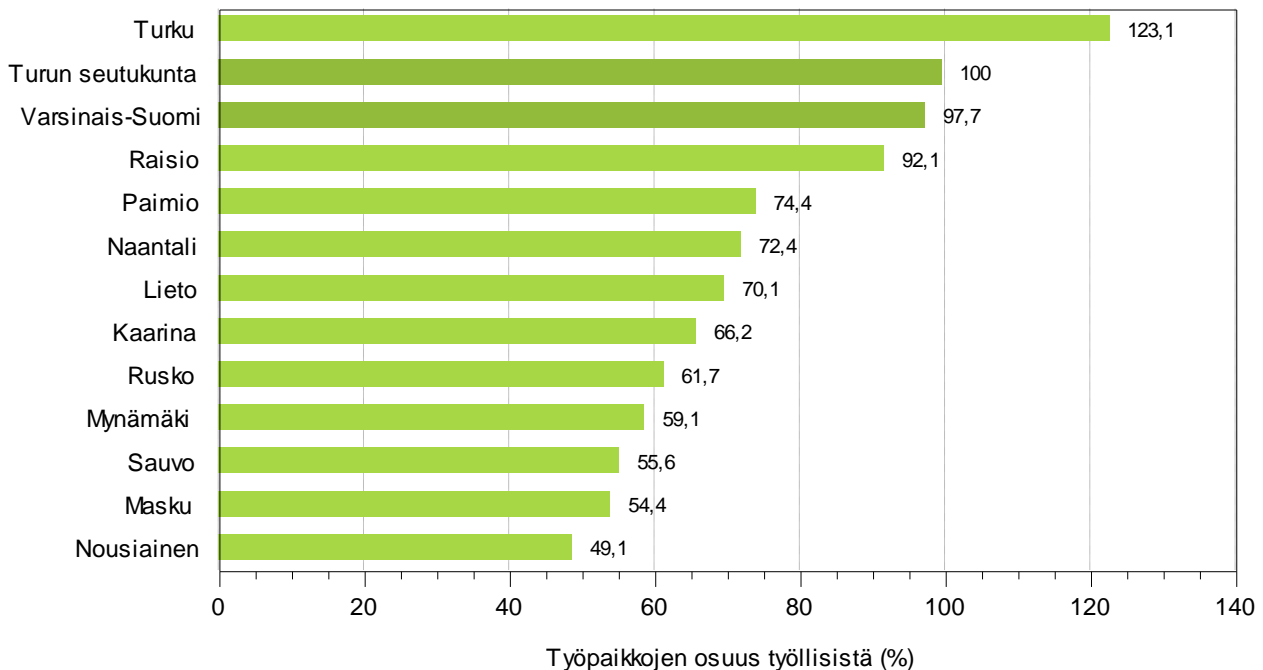
**Turun työttömyysaste on pysytellyt 2-3 %-yksikköä korkeammalla kuin koko maan työttömyysaste.**

## Työttömyysaste Turun seutukunnan ja ympäristön kunnissa joulukuussa 2013



Kuva 4: Työttömyysaste Turun seutukunnan ja ympäristön kunnissa joulukuussa 2013 (Strategia ja kehittämissyke, tilastokeskus)

### Työpaikkaomavaraisuus kunnittain 2011



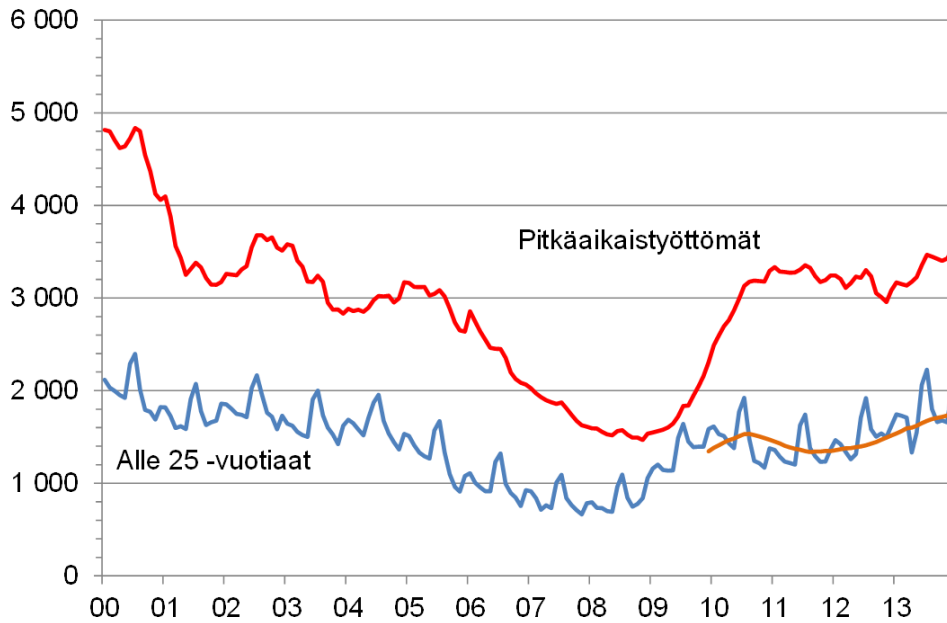
Kuva 5: Työpaikkaomavaraisuus Turun kaupunkiseudulla kunnittain 2011

**Turun kaupungissa on Turun seudun kunnista sekä korkein työttömyysaste että korkein työpaikkaomavaraisuus.** Korkea työttömyysaste on suhteellisen tyypillistä keskuskaupungeille. Tutkimusten mukaan keskuskaupunkeihin muuttaa keskimääräistä enemmän opiskelijoita, vanhuksia ja työttömiä<sup>3</sup>. Ympäristökuntien keskuskaupunkia matalampi työttömyysaste selittyy osaksi sillä, että Turun työpaikkaomavaraisuus on 123,1 % eli Turun kaupungissa on enemmän työpaikkoja kuin käytettävissä olevaa työvoimaa.

<sup>3</sup> [http://www.kaks.fi/sites/default/files/TutkJulk\\_76\\_net.pdf](http://www.kaks.fi/sites/default/files/TutkJulk_76_net.pdf)

## Pitkäaikais- ja nuorisotyöttömyys

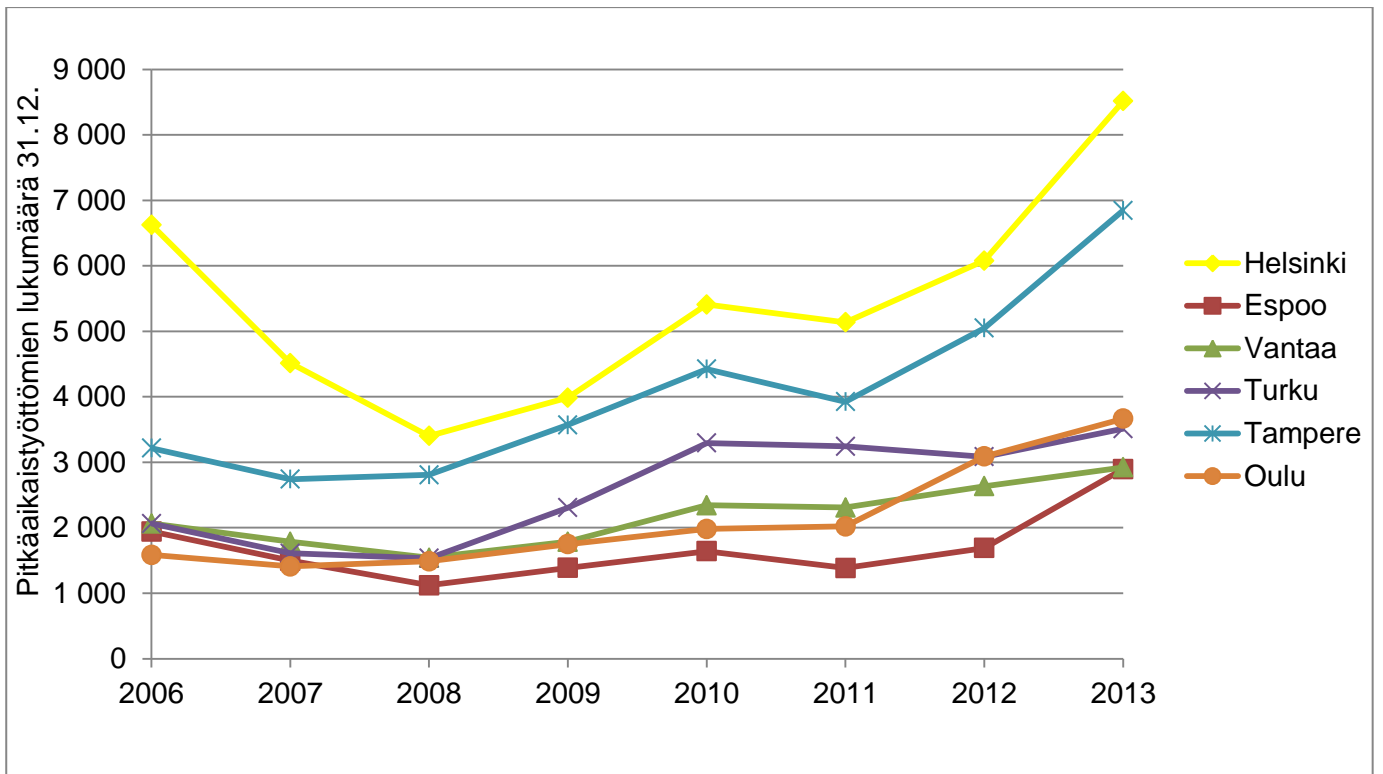
## Pitkäaikais- ja nuorisotyöttömät Turussa 1/2000 - 12/2013, henkeä



Kuva 6: Pitkäaikais- ja nuorisotyöttömät Turussa 1/2000 - 12/2013 (Strategia ja kehittämissyksikkö, tilastokeskus)

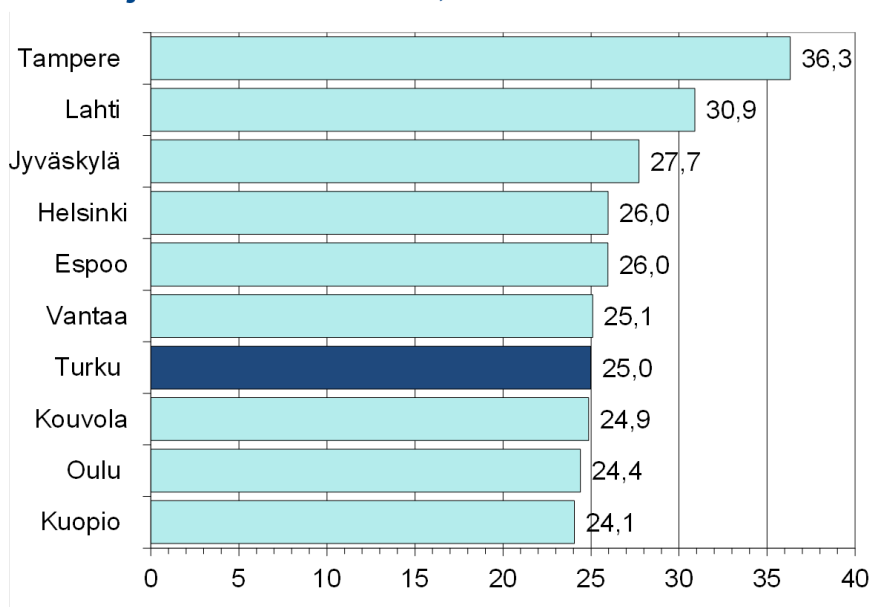
Vuosien 2009 - 2011 selkeän kasvun jälkeen pitkäaikaistyöttömien määrän kasvu on tasaantunut. Vuodesta 2013 alkaen määrä on kuitenkin ollut jälleen kasvussa. Nuorisotyöttömien osalta trendi on ollut jo muutaman vuoden hienoisesti nouseva. **Vuoden 2008 tasosta nuorisotyöttömyys on kaksinkertaistunut.**





Kuva 7: Pitkäaikaistyöttömien lukumäärä 2006 - 2013 kuusikkokaupungeissa (kuusikko)

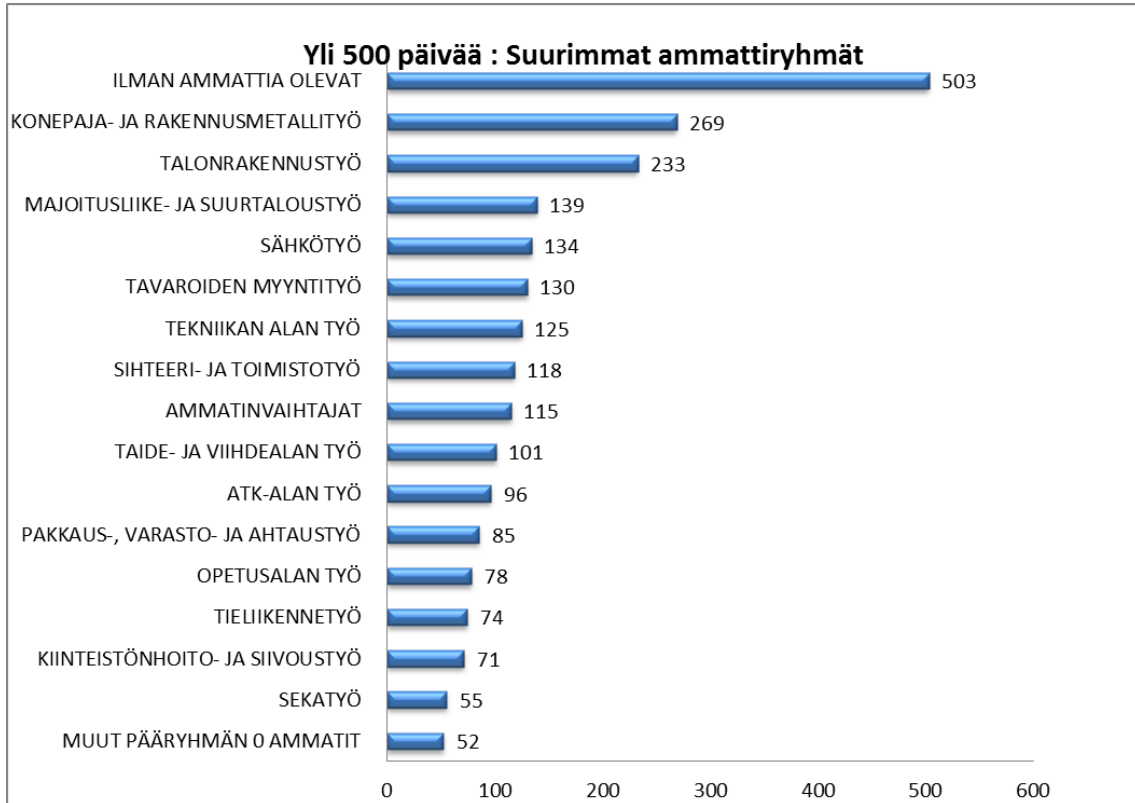
### Pitkäaikaistyöttömien osuus kaikista työttömistä kymmenessä suurimmassa kaupungissa joulukuussa 2013, %



Kuva 8: Pitkäaikaistyöttömien osuus kaikista työttömistä kymmenessä suurimmassa kaupungissa joulukuussa 2013 (Strategia ja kehittämissyksikkö, tilastokeskus)

Suurten kaupunkien vertailussa Turun pitkäaikaistyöttömien osuus kaikista työttömistä on hienoisesti keskiarvon (27 %) alapuolella. Silti kysymys on suuresta joukosta, sillä lukumääräisesti pitkäaikaistyöttömiä on n. 3 500.

## Pitkäaikaistyöttömyyden jakautuminen ammattiryhmittäin



Kuva 9: Yli 500 päivää työttömyysetuutta saaneet turkulaiset (TE-hallinnon Ura-järjestelmä 31.1.2013) n= 3157

Noin 15 % (503 työtöntä / 3157 työttömästä) Turun pitkäaikaistyöttömistä tammikuussa 2013 oli ilman ammattia olevia.

Seuraavassa kuvassa on esitelty palvelulinjoittain rakennetyöttömien määrä joulukuussa 2013. TE-toimiston palvelulinjoja käsitellään tarkemmin seuraavassa kappaleessa.

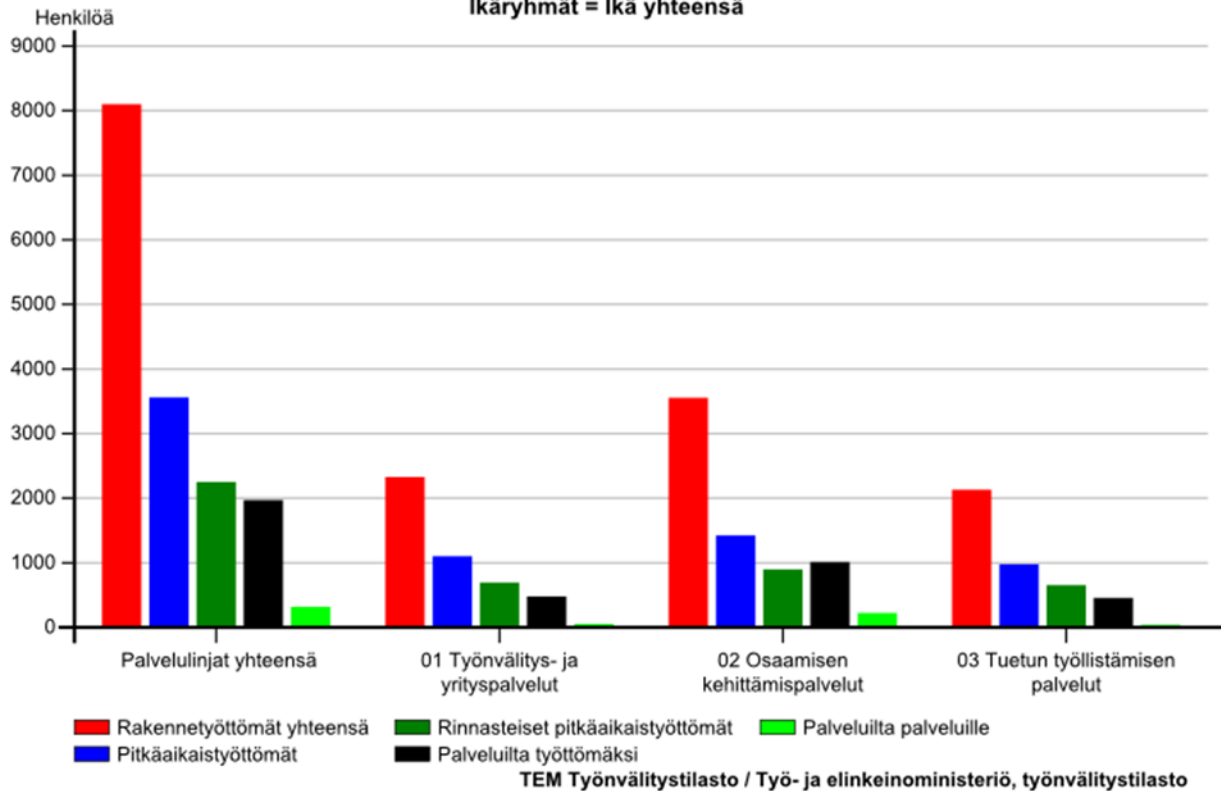
### Rakennetyöttömiä ovat henkilöt, jotka

- ovat olleet yhtäjaksoisesti työttömänä työnhakijana yli 12 kk (pitkäaikaistyöttömät)
- ovat edeltävän 16 kk:n aikana olleet yhteensä yli vuoden työttömänä (rinnasteisesti pitkäaikaistyöttömät)
- ovat 3 kk työvoimapolitiittisen toimenpiteen päättymisen jälkeen työttömänä tai
- ovat jääneet työvoimapolitiittiselta toimenpiteeltä työttömäksi ja sen jälkeen uudelleen sijoitettu toimenpiteeseen.

**Rakennetyöttömien osuus työttömistä on suuruusluokaltaan n. 60 %.**

## 6210. Rakennetyöttömät sukupuolen, iän, ammatin ja koulutuksen mukaan

Kuukausi = 2013 Joulukuu  
Toimisto(t) = 0301 TURKU  
Sukupuoli = Sukupuolet yhteensä  
Ikäryhmät = Ikä yhteensä



Kuva 10: Rakennetyöttömät eri palvelulinjoittain

**Kuvassa on huomioitavaa, että ns. rinnasteisten pitkäaikaistyöttömien määrä on myös yli 2000.**

### Työttömyyden yhteiskunnalliset kustannukset

**Työttömyyden kokonaiskustannukset koostuvat monista tekijöistä; muun muassa:**

- työttömyyspäivärahat, työmarkkinatuki,
- toimeentulotuki ja muut sosiaalietuudet,
- menetetyt verotulot ja palvelumaksut,
- lisääntyvät sosiaali- ja terveyskulut,
- mahdollisen syrjäytymisen kustannukset ja
- lisääntyvä rikollisuus.

- Valtiontalouden tarkastusvirasto on laskenut, että työelämän ulkopuolelle jäänyt nuori maksaa kansantaloudelle noin 700 000 euroa, jos syrjäytyminen kestää koko odotettavissa olevan työiän eli n. 40 vuotta. Lisäksi julkinen talous maksaa samassa ajassa jokaisesta pitkäaikaistyöttömyyteen liukuneesta 400 000 euroa. Yhteensä siis kansantalous ja julkinen talous menettävät koko työiän aikana n. 1,1 miljoonaa euroa.<sup>4</sup>
- Alle 25-vuotiaana työllistymismahdollisuutensa menettänyt aiheuttaa yhteiskunnalle joka vuosi 27 500 euroa kustannuksia.

<sup>4</sup> [http://www.vtv.fi/files/113/1462007\\_Nuorten\\_syrjailytymisen\\_ekaisiy\\_NETTI.pdf](http://www.vtv.fi/files/113/1462007_Nuorten_syrjailytymisen_ekaisiy_NETTI.pdf)

## 1.2 Työttömäksi tuleminen

Tässä osiossa käsitellään lyhyesti työttömäksi tulemistä ja työttömyyden lajeja.

- **suurin osa työttömistä saa työpaikan kolmen kuukauden kuluessa työttömyysjakson alkamisesta**
- **työttömyyden luokittelussa keskeisiä ovat pitkäaikaistyöttömyys ja nuorisotyöttömyys**

Työttömäksi voidaan jäädä monella eri tavalla. **Tyypillisimmin työttömäksi jääetään työelämästä tai opiskelujen jälkeen ei löydykään heti työpaikkaa, jolloin työttömyysjakso alkaa.**

**Työttömät eivät ole staattinen joukko, vaan suurin osa työttömistä saa työpaikan kolmen kuukauden kuluessa työttömyysjakson alkamisesta. Vastaavasti työttömäksi tulee taas uusia, jolloin kokonaisjoukko pysyy tietyllä tasolla.** Pitkäaikaiseksi työttömyydeksi kutsutaan yli vuoden kestävästä työttömyyttä.

Henkilön työllistymisedellytyksiin vaikuttavat muun muassa henkilön koulutus, ikä, työkokemus sekä sosiaalinen ja terveydellinen tilanne.

### Työttömyyden lajit

Työttömyyden syitä on monia. Tyypillisesti työttömyyttä voidaan lajitella työttömyyden syihin johtaneiden tekijöiden perusteella. Seuraavassa on esitelty lyhyesti keskeisiä työttömyyden lajeja:

- **Kausityöttömyys** johtuu työvoiman kysynnän vaihtelusta eri vuodenaikojen mukaan. Esimerkiksi rakennusalalla kysyntä on kesällä suurempaa kuin talvella ja Lapin matkailusezonki taas ajoittuu talveen.
- **Kitkатыöttömyys** tarkoittaa aikaa, joka menee uuden työn etsimiseen esimerkiksi opiskelun päättämisen tai työpaikan vaihdon yhteydessä. Työntekijän ei kannata aina hyväksyä ensimmäistä tarjousta, vaan odottaa hyvän työpaikan löytymistä.
- **Suhdannetyöttömyys** on työttömyyden yleistymistä matalasuhdanteen aikaan työn kysynnän vähennyttä.
- **Rakennetyöttömyys** seuraa talouden rakenteen muutoksesta, joka ohjaa työn kysyntää uusille aloille. Työn tarjonta ei mukaudu kysynnän muutoksiin useinkaan riittävän nopeasti, mikä aiheuttaa työttömyyttä. *Rakennetyöttömyyden tilastollista määritelmää käsitellään tarkemmin edellisessä kappaleessa 1.1.*
- **Teknologinen työttömyys** tarkoittaa työttömyyttä, joka aiheutuu teknologian korvautessa ihmistyötä. Ilmiö vaikuttaa sekä yksittäisten työpaikkojen että koko yhteiskunnan tasolla.

Toisaalta työttömyyden vaikutusten käsittelemisessä keskeisenä pidetään luokittelua myös työttömyyden keston tai työttömien iän perusteella esimerkiksi:

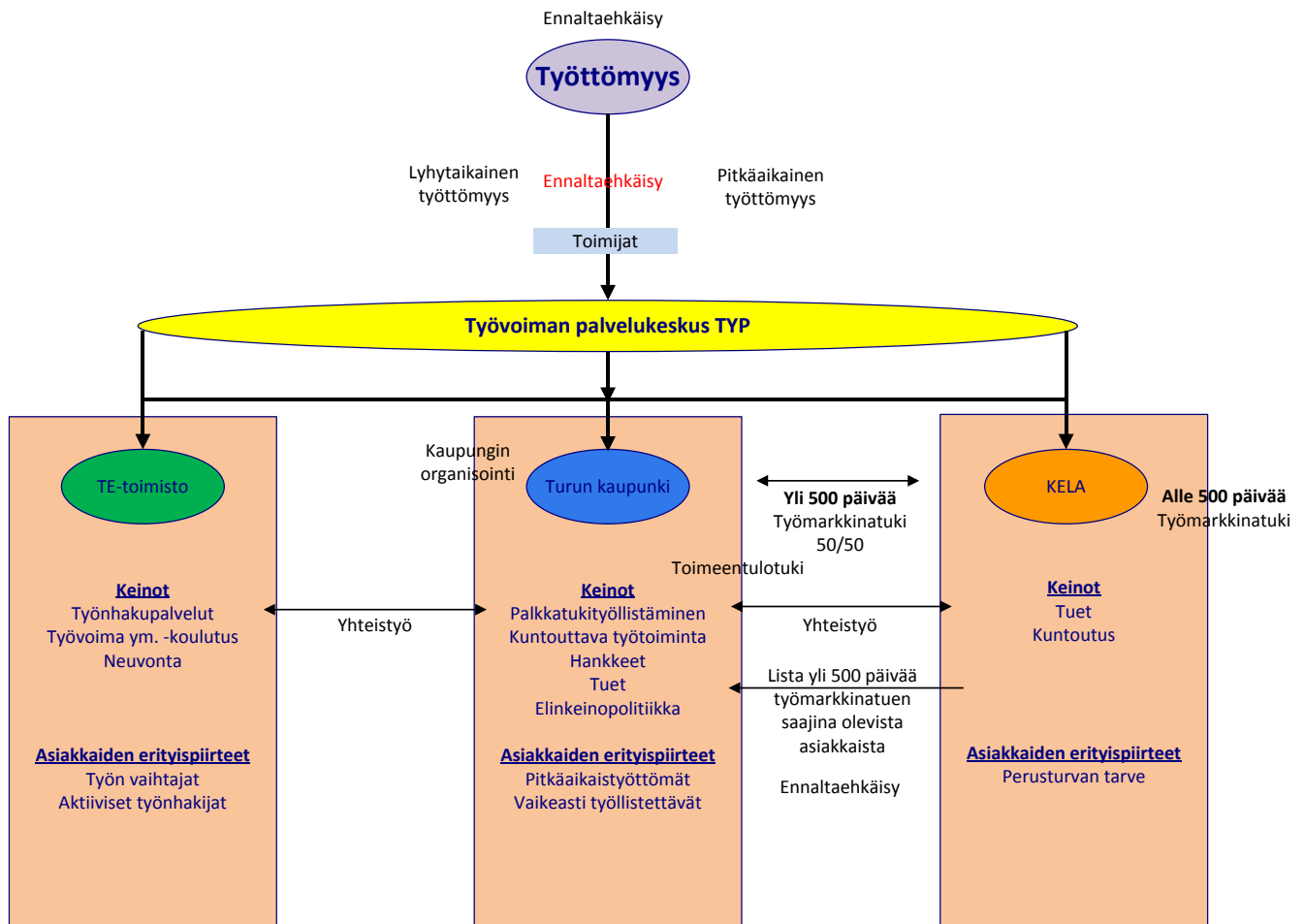
- **Pitkäaikaistyöttömyys** tarkoittaa työttömyyttä, joka on kestänyt yli vuoden.
- **Nuorisotyöttömyys** tarkoittaa alle 25-vuotiaiden työttömyyttä.

### 1.3 Toimijat ja kaupungin rooli

Tässä osiossa esitellään työllisyysasioiden keskeiset toimijat, näiden välistä yhteistyötä sekä kaupungin roolia tässä kokonaisuudessa.

Toimijoiden keskeiset vastuut työllisyysasioiden hoitamisessa pääpiirteittäin:

- 1. TE-toimisto aktivoi ja työllistää.
- 2. Kela maksaa työttömien etuusmaksuja (perusturvaa).
- 3. Kaupunki tekee elinkeinopolitiikkaa ja tukee työttömien työelämävalmiuksien kehittämisessä.
- Yhdessä nämä kolme ovat muodostaneet sopimus pohjaisen yhteistoimintaverkoston:
- 4. Turun työvoiman palvelukeskus (TYP).



Kuva 11: Työttömyyden hoitamisen keskeiset toimijat

#### 1. Työ- ja elinkeinotoimisto

TE-toimistojen ydintehtävät ovat työnvälitys, työvoiman kehittäminen ja yritysten toimintaedellytysten parantaminen. Työnvälityksen on tarkoituksena varmistaa, että työt ja tekijät kohtaavat. **Työttömien aktivointitoimenpiteet ja työllistäminen ovat ensisijaisesti TE-toimiston vastuulla.**

[http://www.tem.fi/ajankohtaista/tiedotteet/tiedotearkisto/vuosi\\_2009/uusi\\_te-toimisto\\_on\\_elinkeinopolitiikan\\_aktiivinen\\_verkostovaikuttaja\\_ja\\_tyovoiman\\_kysynnän\\_ja\\_tarjonnan\\_kohtauspaikka.94424.news](http://www.tem.fi/ajankohtaista/tiedotteet/tiedotearkisto/vuosi_2009/uusi_te-toimisto_on_elinkeinopolitiikan_aktiivinen_verkostovaikuttaja_ja_tyovoiman_kysynnän_ja_tarjonnan_kohtauspaikka.94424.news)

TE-toimistoissa toteutettiin organisaatiomuutos, joka virallisesti astui voimaan 1.1.2013. Muutoksen tavoitteena oli varmistaa yhdenmukainen palvelumalli kaikissa TE-toimistoissa. **Palvelumalli perustuu kolmeen palvelulinjaan**, joihin kaikki henkilöasiakkaat sijoitetaan palvelutarpeensa perusteella.

### TE-hallinnon kolme eri palvelulinjaa:

#### 1. Työnvälitys- ja yrityspalvelut ("työstä työhön"):

- Asiakkaana työnhakija, jonka ammattitaito ja osaaminen tarjoavat edellytykset sijoittua suoraan avoimille työmarkkinoille.
- Tällä palvelulinjalla on pääasiallinen vastuu yritys- ja työnantaja-asiakkaiden palvelusta.
- Palvelulinjalla on myös koordinoituvastuu yritys- ja työnantajayhteistyöstä koko TE-toimiston osalta.
- Asiakkaina ovat muun muassa työstä työhön siirtyvät, opinnoista valmistuvat ja aloittavat yrittäjät.

#### 2. Osaamisen kehittämispalvelut:

- Asiakkaana työnhakija/ henkilöasiakas, jonka työllistyminen edellyttää ammatillisen osaamisen lisäämistä ja/ tai tukea tavoitteiden ja vaihtoehtojen selvittämisessä.
- Asiakkaina ovat henkilöt, joiden palvelutarpeet liittyvät muun muassa ammatinvalintaan, ammatinvaihtoon, osaamisen uudistamiseen tai täydentämiseen, opintojen loppuun saattamiseen, osaamisen tunnistamiseen & tunnustamiseen ja kotoutumissuunnitteluun.

#### 3. Tuetun työllistymisen palvelut:

- Asiakkaana työnhakija, joka tarvitsee keskimääräistä enemmän yksilöllistä tukea ja/ tai moniammatillista palvelua avoimille työmarkkinoille työllistyäkseen.
- Usein asiakkailla on useita työllistymistä vaikeuttavia tekijöitä – puutteita yleisissä työelämävalmiuksissa (elämänhallinnassa), osaamisessa ja ammattitaidossa.
- Asiakkaiden työ- ja toimintakyky saattaa vaatia perusteellista selvittämistä ja yhteistyötä muiden toimijoiden kanssa.

Sosiaalibarometri 2014<sup>5</sup> kertoo, että TE-toimistojen johtajien mukaan vuoden 2013 alussa tehty TE-palvelu-uudistus ei ole tähän mennessä toiminut toivotusti. Uudistuksella tavoitellaan palvelun yksinkertaistamista ja aiempaa selkeämpää palveluvalikoimaa. Vuosi uudistuksen jälkeen selvästi yli puolet TE-toimistojen johtajista arvioi, että toimintojen organisoinnin selkeys on heikentynyt uudistuksen takia vähintään jonkin verran. Myös asiakkaiden saaman palvelun arvioidaan huonontuneen. Uudistuksen häviäjiä ovat ne asiakkaat, jotka tarvitsisivat henkilökohtaista tukea ja apua työllistymisessä. Tällaisia ryhmiä ovat erityisesti osatyökykyiset, pitkäaikaistyöttömät ja maahanmuuttajat.

<sup>5</sup> <http://issuu.com/soste/docs/sosiaalibarometri2014>

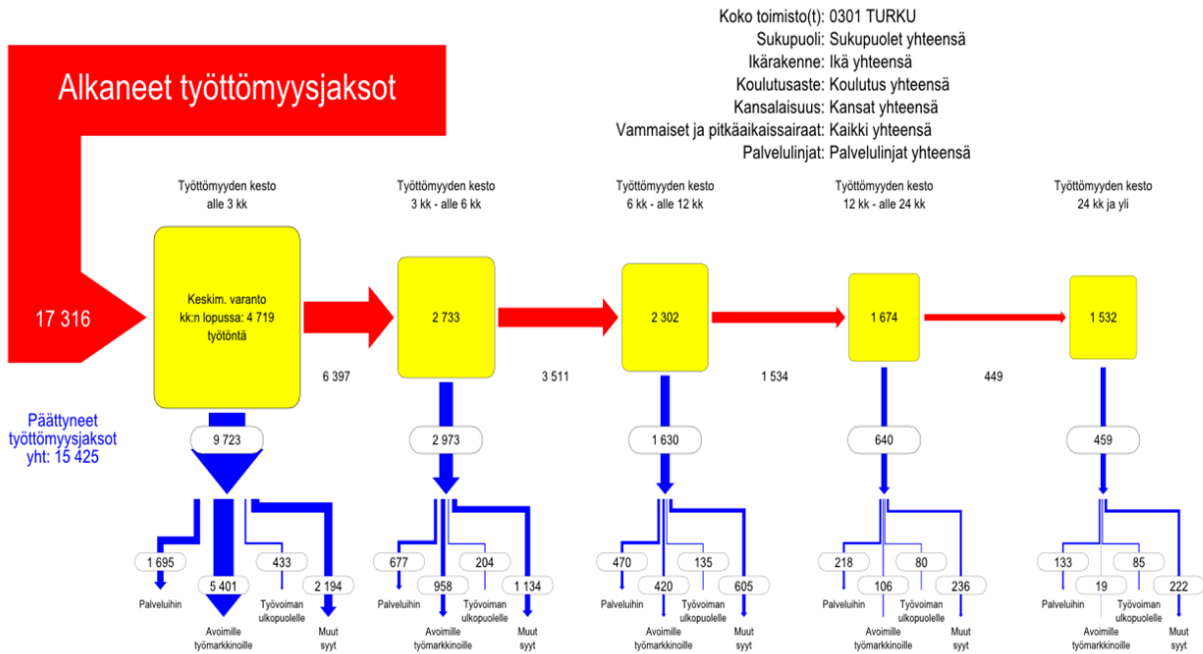


**Seuraavasta kuvasta on nähtävissä, että työttömyysjakson pitkeytyessä virta avoimille työmarkkinoille vähenee radikaalisti. Työttömyyden alkuvaiheen toimenpiteillä on työllistymisen lopputuloksen kannalta suuri merkitys.**

Seuraavassa kuvassa on havainnollistettu esimerkki TE-toimiston työttömyysvirran seurannasta aikavälillä 1/2013 - 6/2013. Kuva sisältää kaikkien palvelulinjojen asiakkaat.

VVK1 3.2.2014 15:35:54

## Virrat eri kestoiseen työttömyyteen ja työttömyydestä ulos aikavälillä 01/2013 - 06/2013



Lähde: Työ- ja elinkeinoministeriö, Työnvälitystilasto

Kuva 12: Esimerkki TE-toimiston työttömyysvirran seurannasta aikavälillä 1/2013 - 6/2013, sis. kaikki palvelulinjat.

## 2. Kela

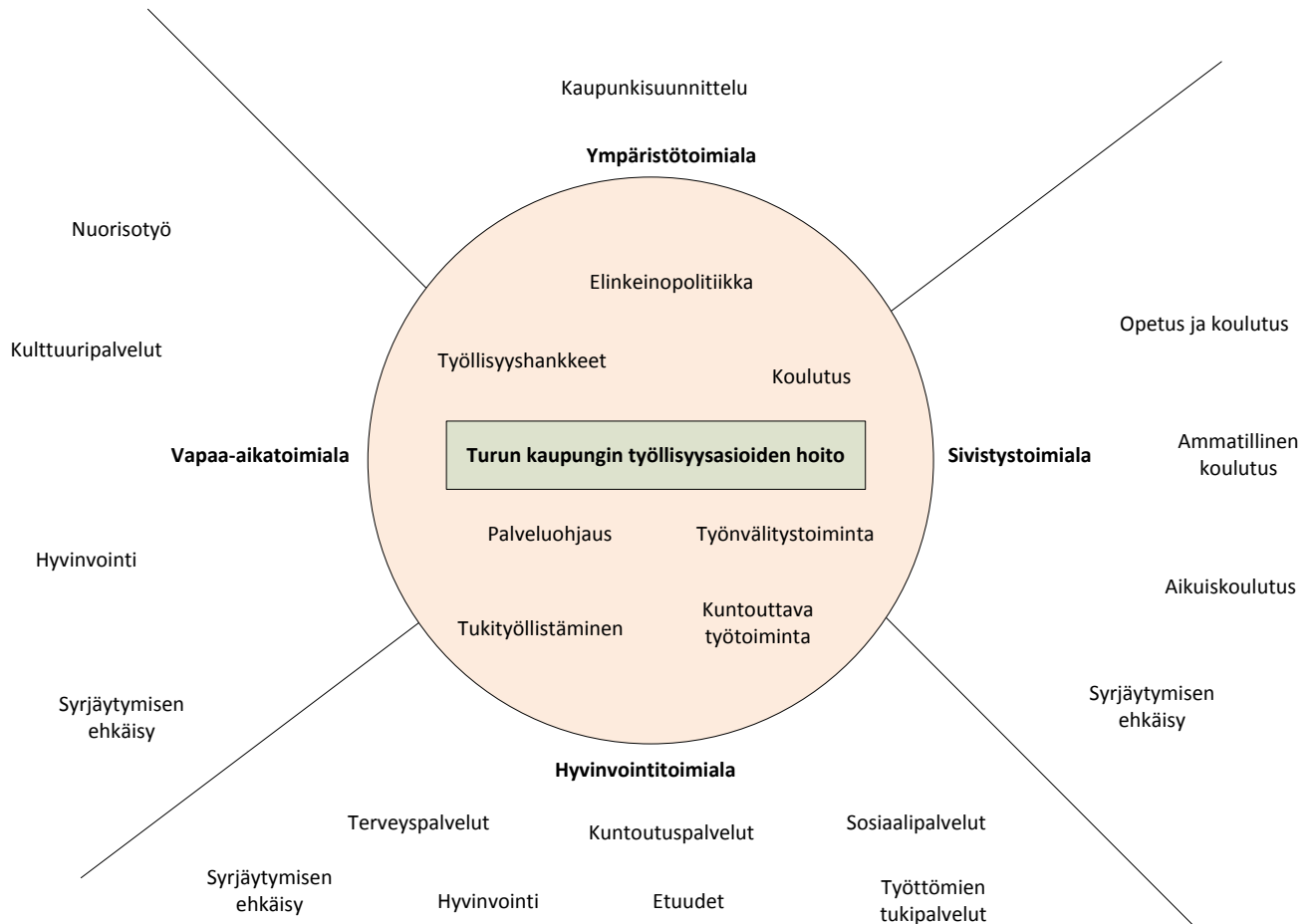
- Kela hoitaa Suomessa asuvien perusturvaa eri elämäntilanteissa.
- Ilmoittautumalla työ- ja elinkeinotoimistoon työttömäksi työnhakijaksi voi hakea työttömyysturvaa joko työttömyyskassasta tai Kelasta.
- Työttömälle maksettavia tukia ovat **työttömyyspäiväraha (ansiosidonnainen päiväraha tai peruspäiväraha)** ja **työmarkkinatuki**, josta kunta maksaa osan (ks. tarkemmin sivu 21).
- Kela järjestää työikäisille myös kuntoutusta, jolla parannetaan ja tuetaan työkykyä ja edistetään työelämään pääsyä tai sinne paluuta.
- **Kela toimii yhteistyössä TE-toimiston ja kaupungin kanssa.**

<http://www.kela.fi/tyottomat;jsessionid=7D2A6A10D483797F8E3427BF1E4C7717>

## 3. Kaupunki

Kaupungilla on rooli erityisesti pitkäaikaistyöttömien hoidossa, koska he tarvitsevat usein eniten esimerkiksi kunnan tarjoamia sosiaali- ja terveyspalveluita. **Kertautuvat suorat ja välilliset kustannukset työttömyydestä kohdistuvat suurelta osin myös kaupungille**, joten on luonnollista, että kaupungilla on erityisintressi työllisyysasioiden hoidossa. **Vaikeasti työllistyvien osalta pitää ensin hoitaa kuntoon heidän työllistymisedellytyksiään haittaavat tekijät, kuten esimerkiksi sosiaali- ja terveysongelmat. Vasta sen jälkeen voidaan keskittyä varsinaiseen työllistämiseen.**





Kuva 13: Kaupungin eri toimijoita työllisyysasioissa

**Kaupungissa työllisyystoimenpiteet on tällä hetkellä vastuutettu lähinnä hyvinvointitoimialan kuntoutuksen tulosalueelle, jossa sijaitsee työelämäkuntoutuksen tulossykli.** Työelämäkuntoutuksessa on kaupungin työllistymispalveluyksikkö (TYPY). **Tämän lisäksi työllisyysasioihin liittyvää elinkeinopolitiikkaa hoitaa konsernihallinto ja sen kaupunkikehitysryhmä.**

Vuonna 2001 säädetty laki kuntouttavasta työtoiminnasta velvoittaa työvoimaviranomaiset ja kunnan sosiaaliviranomaiset tekemään yhteistyössä pitkään työttömänä olleiden ja nuorten työttömien kanssa tietyn työttömyysajan jälkeen yhteisen aktivointisuunnitelman (käsitellään kappaleessa 2.2.2), jossa sovitaan työllistymistä edistävästä toimenpiteistä. **Laki velvoittaa kuntaa järjestämään työllistävää työtoimintaa niille työttömille, jotka eivät työllisty työvoimaviranomaisten toimenpitein tai kykene osallistumaan muihin työvoimapolitiittisiin toimenpiteisiin.** Kuntouttavasta työtoiminnasta tuli lakimuutoksella yksi sosiaalihuoltolain mukaisista sosiaalipalveluista. **Eduskunta lisäsi kaupungin vastuuta pitkäaikaistyöttömistä vuoden 2006 alussa voimaan tulleella työmarkkinatuen ja toimeentulotuen rahoitusta koskevalla uudella lainsäädännöllä.** Asiaa käsitellään tarkemmin kappaleessa 1.4.

Kaupunkia työllistävät erityisesti TE-hallinnon 3. linjan (tuetun työllistymisen linja) asiakkaat eli työnhakijat, jotka tarvitsevat keskimääräistä enemmän yksilöllistä tukea ja/ tai moniammatillista palvelua avoimille työmarkkinoille työllistyäkseen. Kaupungilla on myös vastuu yritys- ja elinkeinoympäristöstä, jolloin kaupungin rooli tulee nähdä myös ennaltaehkäisijänä ja mahdollistajana.

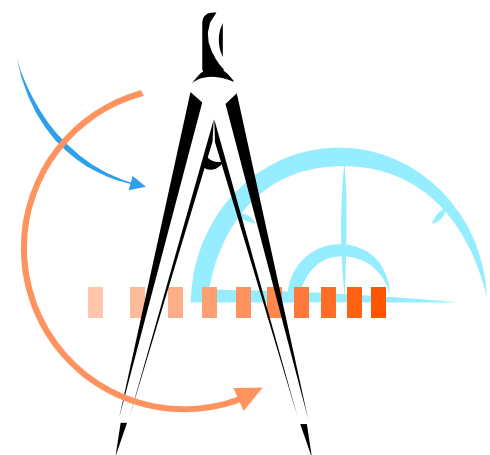
Haastattelujen mukaan työllistämistoiminnan perusongelma on yksinkertainen: **Ei ole työpaikkoja.**

Haastattelujen mukaan elinkeino- ja työllisyysasioiden hyvä hoitaminen edellyttää, että asiat hoidetaan seudullisesti saumattomalla prosessilla. Yritysmönteisen asenteen tulee läpäistä koko organisaatio valtuustosta ja kaupunginhallituksesta työntekijöihin asti.

**Turun ja koko kaupunkiseudun työllisyyden kannalta keskeinen merkitys on sillä, että Turun seudun on jatkossa pystyttävä luomaan hyvät puitteet elinkeinotoiminnalle.**

**Varsinainen henkilöiden työllistäminen ja aktivointi on TE-toimiston vastuulla.**

**Kaupungin rooli ja vastuu konkretisoituu kaupungin tekemän elinkeinopolitiikan sekä kaupungin tarjoamien työelämävalmiuksia tukevien sosiaali- ja terveysten palveluiden muodossa.**



### Työllisyysasioissa toimiminen on moniulotteista:

- ennaltaehkäisevä toiminta muun muassa kaupungin elinkeinopolitiikan\* avulla parantaa elinkeinotoiminnan edellytyksiä ja työllisyystilannetta,
- kaupunki on keskittynyt toiminnoillaan vähentämään työmarkkinatuen kuntaosuutta panostamalla toimenpiteitä erityisesti pitkäaikaistyöttömiin.

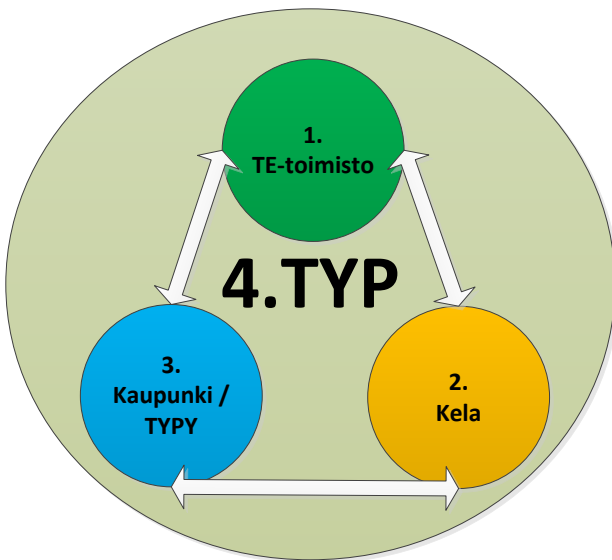
### \*Elinkeinopolitiikan määrittelyä

- Elinkeinopolitiikka on monitasoista toimintaa, jossa julkisen vallan ohella keskeisessä roolissa ovat yrittäjät ja yritykset, koulutus- ja innovaatiopalveluja tuottavat organisaatiot, rahoituslaitokset sekä muut yrityspalveluja tuottavat organisaatiot. Elinkeinopolitiikan tuloksellisuuden kannalta on olennaista, kuinka hyvin eri tasojen ja eri toimijoiden toimet tukevat ja täydentävät toisiaan ja valittua yhteistä kehittämisstrategiaa muuttuvassa toimintaympäristössä.
- Kansallisella tasolla elinkeinopolitiikka käsittää ne julkisen vallan toimet, joiden tarkoituksena on yhteiskunnan taloudellisen perustan vahvistaminen, sen uudistumisesta huolehtiminen ja sellaisen toimintaympäristön luominen, joka edistää yritysten syntymistä, toimintaa, kasvua, kilpailukykyä ja työllisyyttä.
- **Kunnan näkökulmasta elinkeinopolitiikka ja kilpailukyvyn vahvistaminen tarkoittavat kaikkia niitä paikallisen tason toimenpiteitä, joilla paikallisista lähtökohdista parannetaan yritysten fyysistä ympäristöä, tuotantopanosten saatavuutta, osaamista, palveluja, sekä toimintaan liittyviä säädöksiä ja päätöksentekokäytäntöjä.** Suotuisat olosuhteet puolestaan luovat perustan yritysten kilpailukyvyille, työllisyydelle, laadukkaille palveluille ja kunnan elinvoimaisuudelle.

<http://www.kunnat.net/fi/asiantuntijapalvelut/aek/elinkeinopolitiikka/Sivut/default.aspx>

## 4. Työvoiman palvelukeskus (TYP)

Turun työvoiman palvelukeskus on Turun kaupungin, Varsinais-Suomen työ- ja elinkeinotoimiston ja Kelan Turun vakuutuspiirin muodostama sopimus pohjainen yhteistoimintaverkosto. Kaupungin edustuksena TYP:ssä on kaupungin työllistymispalveluyksikkö (TYPY).



Kuva 14: Kaupungin työllistymispalveluyksikkö (TYPY), Kela ja TE-toimisto muodostavat yhdessä Työvoiman palvelukeskuksen (TYP).

Haastatteluiden mukaan Työvoiman palvelukeskuksien (TYP) ideana on alun perin ollut, että eri yhteistyötahojen (TE-toimisto, Kela, kunta) työntekijät toimivat **ns. yhden luukun periaatteella samoissa tiloissa, jotta asiakas saa moniammatillista tukea mahdollisimman helposti ja tiedon kulku eri toimijoiden välillä olisi mahdollisimman kitkatonta.** Pitkäaikaistyötön pääsee asiakkaaksi palvelukeskukseen TE-toimiston tai kaupungin sosiaalitoimen ohjaamana, jos katsotaan, että hän hyötyy moniammatillisesta tuesta.

#### Työvoiman palvelukeskus järjestää:

- ohjausta ja neuvontaa
- apua työnhakuun
- sosiaalityön palveluja
- terveyspalveluja
- tukea ammatilliseen kehittymiseen
- tukea työllistymiseen
- kuntoutusta
- neuvontaa sosiaali- ja työttömyysturva-asioissa.

*Turun TYP:n hallitus on visiossaan 9.9.2013 linjannut seuraavasti:*

*Vuoden 2014 loppuun mennessä Turussa on työelämään valmentava ylisektorinen verkosto, jonka palvelut edistävät asiakkaan työllistymistä. Toimintaympäristössään yhteispalvelu on keskeinen työllisyyden edistämisen asiantuntija, ja yhteispalvelussa toimivien asiantuntimusta hyödynnetään erityisesti madallettaessa työllistymisen esteitä ja ehkäistäessä ongelmien kasaantumista.*

Palvelukeskuksen toiminta-alue on Turun kaupunki. Työvoiman palvelukeskukset eivät ole itsenäisiä organisaatioita, vaan osa perustajiensa toimintaa. **Toiminnassaan palvelukeskuksen on otettava huomioon kunkin emo-organisaation toimintaa säätelevät lait. Paikallisilla sopimuksilla palvelukeskuksen toimintaa voi kuitenkin ohjata yli organisaattorajojen.**

Turussa yhteistoimintamalli muodostuu Turun kaupungin hyvinvointitoimialan toimijoista, Varsinais-Suomen TE-toimiston Turun toimipaikan tuetun työllistymisen palveluiden linjan asiantuntijoista ja Kelan Turun vakuutuspiirin toimijoista. Tätä toimintaa tukemaan osallistuvat hyvinvointitoimialan yksiköt sekä Varsinais-Suomen TE-toimiston Turun toimipaikan muut linjat erikseen sovittavalla tavalla. TE-toimiston näkökulmasta TYP on osa kolmatta palvelulinjaa eli tuetun työllistymisen palveluja. Eli **kaikki kolmannen palvelulinjan asiakkaat eivät ole TYP:n asiakkaita, mutta kaikki TYP:n asiakkaat ovat kolmannen palvelulinjan asiakkaita.**

## 1.4 Työmarkkinatuen kuntaosuus

Tässä osiossa käsitellään valtion ja kunnan välistä työllisyysasioiden vastuun, tehtävien ja kustannusten jakoa työmarkkinatuen kuntaosuuden näkökulmasta.

- \* Työmarkkinatuen kuntaosuuden maksun alkaessa työtön on ollut työttömänä jo yli 4 vuotta.
- \* Valmisteilla olevan työmarkkinatuen lakimuutoksen ennakoidaan tuovan 1.1.2015 alkaen roiman kustannuslisäyksen myös Turulle.

**Työmarkkinatuen ja toimeentulotuen rahoitusta koskeva lainsäädäntö tuli voimaan 1.1.2006. Lain mukaan kunnat osallistuivat vuoden 2006 alusta työmarkkinatuen rahoitukseen.** Lailla muutettiin toimeentulotuen rahoitusta ja rakennetta. Toimeentulotuki irrotettiin valtionosuusjärjestelmästä ja jaettiin perustoimeentulotukeen ja täydentävään toimeentulotukeen. **Perustoimeentulotuen kustannukset jaetaan tasan valtion ja kuntien kesken.** Työhallinnon mukaan uudistuksen keskeisenä tavoitteena on ollut kuntien kannustaminen tehokkaaseen työttömyyden hoitoon.

Toimeentulotukilain määrittely ja rahoitus muuttuivat, mutta toimeentulotuen perusfunktio toimeentuloturvan viimesijaisena etuutena ei muuttunut. **Toimeentulotuen rahoitusmuutos oli osa työmarkkinatuen rahoituksen kuntakompensaatiota, jolla tavoiteltiin kustannusneutraaliutta.** Tavoitteena siis oli, että rahoituksen muutoksista ei synny kunnille sen hetkiseen tilanteeseen verrattuna lisäkustannuksia.

**Vuoteen 2012 asti tuo kustannusneutraalius on toteutunut Turun kannalta edullisesti:** Kun lasketaan erotus kumulatiivisista kustannuksista vuosina 2007 - 2012, saadaan seuraava tulos (lähde: Turun kaupungin hyvinvointitoimialan tilastot):

perustoimeentulotuen valtionosuus	60,0 M€, valtio maksaa Turulle
työmarkkinatuen kuntaosuus	47,4 M€, Turku maksaa Kelalle
yhteensä Turun eduksi	12,6 M€

**Tulkittaessa valtionosuuksien muutoksia pitäisi aina tarkastella rahavirtaa kokonaisuutena kunnan ja valtion kesken.** Tästä syystä pelkästään perustoimeentulotuen valtionosuuden ja työmarkkinatuen kuntaosuuden vertaaminen keskenään voi olla ongelmallista.

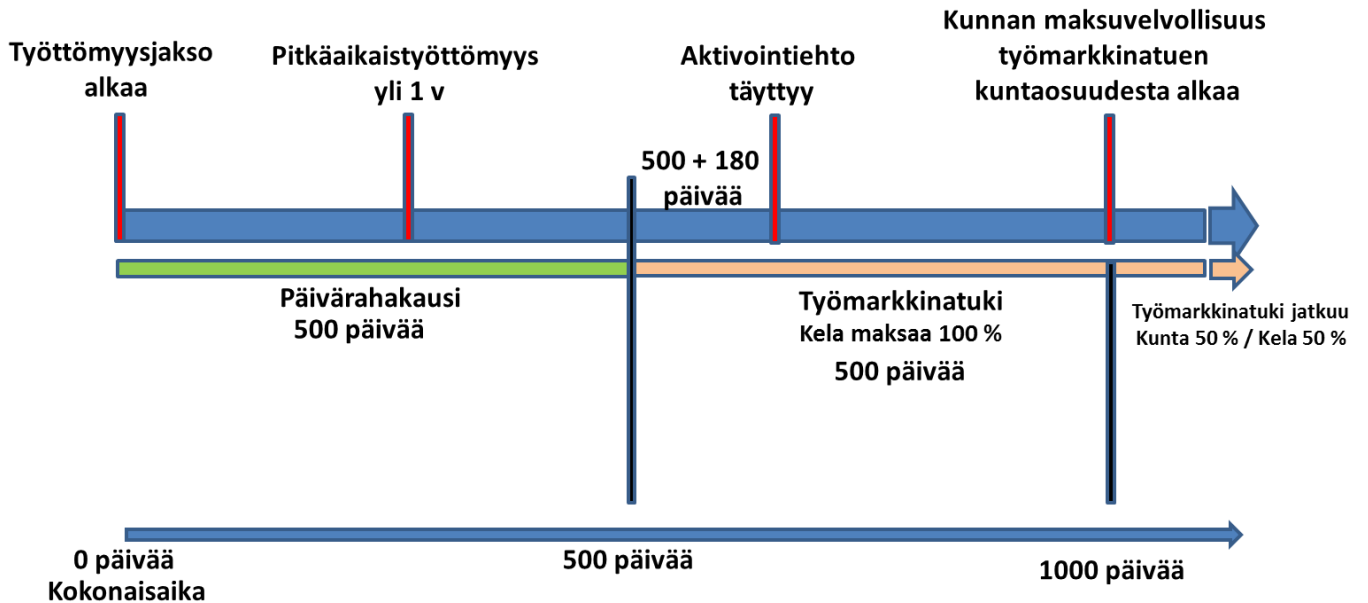
### Mikä on Kela-lista?

**Kunnat rahoittavat puolet siitä Kelan maksamasta työmarkkinatuesta, jota myönnetään yli 500 päivää työmarkkinatukea saaneille (500 pv päivärahakausi + 500 pv työmarkkinatukea), aktiivitoimiin osallistumattomille (passiivituen saajat).**

**Kela laskuttaa tuon 50 % kunnilta työmarkkinatuen rahoituksen kuntaosuutena toimittamalla kunnille laskun ja sen liitteenä listan tuen saajista (ns. Kela-lista).**

Seuraavassa kuvassa on havainnollistettu työttömyyden johdosta maksettavien tukien aikajaksoja ja työmarkkinatuen kuntaosuuden maksun alkamisajankohtaa. Kun lasketaan yhteen päivärahakausi (500 pv) ja työmarkkinatuen Kelan maksama kausi (500 pv), **on työttömyyttä kestänyt yli 1000 päivää työmarkkinatuen kuntaosuuden maksuvelvollisuuden alkaessa.** Tällöin työtön on ollut työttömänä jo yli 4 vuotta.

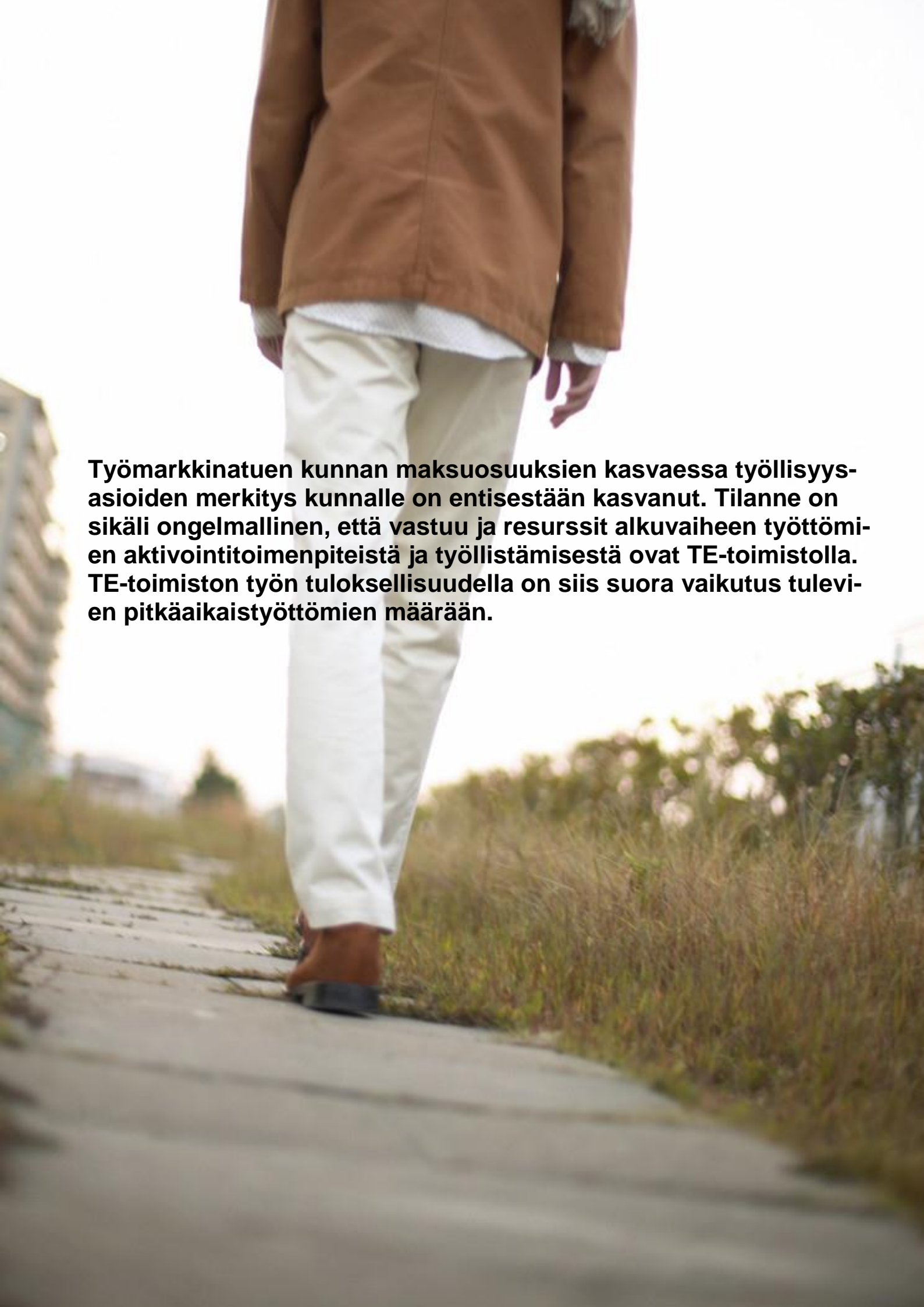
**Työmarkkinatuen kuntaosuuden maksun alkaessa työtön on ollut työttömänä jo yli 4 vuotta.**



Kuva 15: Työttömyyden tuet aikajaksona

**Tarkastuslautakunta haluaa oikaista yleisen harhakäsityksen, että työmarkkinatuen kuntaosuus olisi kunnalle "sakkomaksu". Sitä se ei ole, vaan kunnan ja valtion välisten kustannusten jakamista. Tavoitteena on ollut kuntien kokonaiskustannusten säilyttäminen ennallaan sekä kuntien kannustaminen työttömyyden hoitoon.**

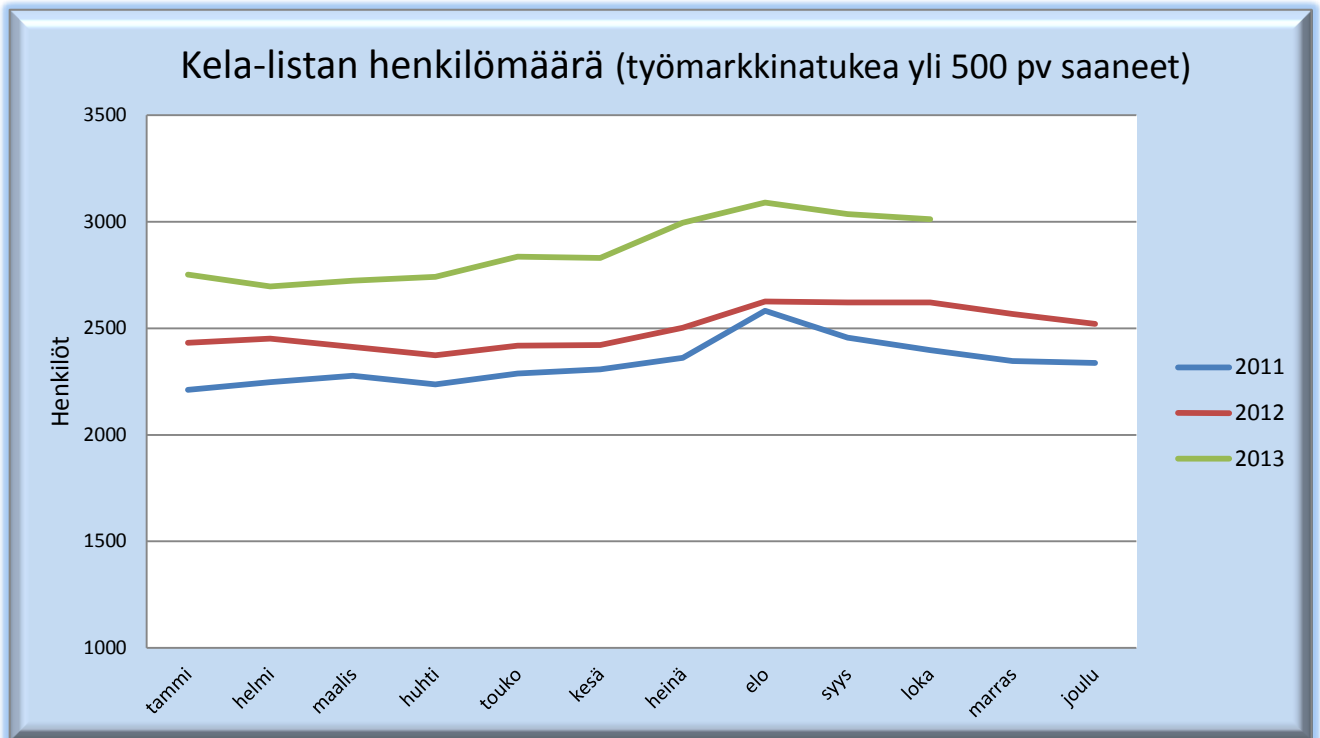
**Henkilö pysyy Kela-listalla siihen asti, kunnes henkilö täyttää työssäoloehdon (palkkatyössä 6 kk) tai on aktivointitoimenpiteiden piirissä. Kuuden kuukauden palkkatyön jälkeen henkilö voi päätyä listalle vasta uuden täyden peruspäivärahakauden ja valtion rahoittaman 500 työmarkkinatukipäivän jälkeen.**

A person wearing a brown jacket and white pants is walking away from the camera on a paved path. The background is a blurred outdoor setting with tall grass and trees under a bright sky.

**Työmarkkinatuen kunnan maksuosuuksien kasvaessa työllisyysasioiden merkitys kunnalle on entisestään kasvanut. Tilanne on sikäli ongelmallinen, että vastuu ja resurssit alkuvaiheen työttömien aktivointitoimenpiteistä ja työllistämisestä ovat TE-toimistolla. TE-toimiston työn tuloksellisuudella on siis suora vaikutus tulevien pitkäaikaistyöttömien määrään.**

Vuonna 2013 työmarkkinatuen kuntaosuuden nettokustannukset Turulle olivat 12,7 M€, mikä oli reilusti yli budjetoidun (9,9 M€).

Työelämäkuntoutuksen mukaan Turun kaupungin työllisyyden hoidon linjaukset vuonna 2013 rakentuivat pääsääntöisesti työmarkkinatuen kuntaosuuden kasvun pysäyttämiseen.



Kuva 16. Kela-listan henkilömäärä Turussa 2011 - 2013

**Työelämäkuntoutuksessa tehtiin ns. Kela-lista -analyysi keväällä 2013 eli selvitettiin rekisterien pohjalta Kela-listalla olevien henkilöiden tilannetta.** Taustana tälle selvitykselle tehtiin kartoitus 500 päivää työttömyysetuutta saaneista palvelulinjoittain. Kyseisen kartoituksen perusteella näyttää siltä, että Kela-listalla (eli yli 1000 pv työttömänä olleita) on eniten 2. palvelulinjan (osaamisen kehittämispalvelut) asiakkaita. Siellä on myös lähes yhtä paljon 1. palvelulinjan (työnvälitys- ja yrityspalvelut) asiakkaita kuin kolmanteen palvelulinjaan (tuetun työllistymisen palvelut) kuuluvia. **Kela-listalle valuu kuukausittain noin 150 - 200 uutta asiakasta. Pitkittynyt työttömyys näyttää siirtävän työttömiä Kela-listalle johtuen mm. työmarkkinatilanteesta, vaikka työelämävalmiudet olisivat hyvät.**

Osa Kela-listalla olevista henkilöistä on työelämäkuntoutuksen näkemyksen mukaan väärällä statuksella ja vääränlaisen julkisen tuen piirissä. Toimeentulotuen ja työmarkkinatuen sijaan he kuuluisivat esim. eläkkeelle, sairauspäivärahalle tai kuntoutustuelle. Listalla olevat asiakkaat ovat sosiaalityön mukaan hyvin heterogeeninen joukko, eikä asiakkaita välttämättä pystytä jaottelemaan minkään tietyn palvelun tarpeen mukaan.

**Pitkäaikaistyöttömien palvelut on kohdennettu TE-hallinnossa kolmannelle palvelulinjalle. Huomioitavaa on, että 31.1.2013 tilastoinnin perusteella suurin osa pitkäaikaistyöttömistä (1619 henkilöä) on määritelty toisen palvelulinjan asiakkaisiksi. Tällä palvelulinjalla keskitytään työelämävalmiuksien kehittämiseen ja koulutukseen eikä tarjota moniammatillista tukea pitkäaikaistyöttömyyden katkaisemiseen.**

Toisaalta yli 500 päivää työmarkkinatukea saavien (kela-listalaiset) kokonaisjoukko ei kasva suorassa suhteessa kuukausittaiseen valumaan, joten Kela-listalla oleviin asiakkaisiin



kohdennetuilla aktivoivilla toimenpiteillä voidaan päätellä olevan vaikutusta. **Nykyinen aktiivointi- ja työllistämistoiminta ei kuitenkaan ole riittävää estämään valumaa ja saamaan kokonaisjoukkoa oikeiden palveluiden piiriin sekä pienentämään kunnan mak-suosuutta.**

Yhdestä näkökulmasta olisi perusteltua, että Kela-listalla olisi vain niitä asiakkaita, jotka nyt voidaan mieltää ensisijaisesti kuntien vastuulle, koska he tarvitsevat moniammatillista tu-kea, ja heidät olisi segmentoitu kolmannelle palvelulinjalle. Kela-listalla kuitenkin on run-saasti myös muiden palvelulinjojen asiakkaita. Tämä saattaa hankaloittaa asiakkaiden saamista vaativampien tukitoimenpiteiden pariin esimerkiksi työvoiman palvelukeskukses-sa. **Kunnan pitäisi päästä riittävän varhaisessa vaiheessa kiinni asiakkaisiin, jotta esimerkiksi sosiaali- ja terveystalvituista ehditään tarjota asiakkaalle ajoissa.**

**Kela-listan asiakasmäärä ei ajan kuluessa kasva suorassa suhteessa, vaikka valuma listalle on noin 150 - 200 henkilöä kuukaudessa.**

**Osa asiakkaista siis siirtyy joko pysyvästi tai tilapäisesti pois Kela-listalta. Osa palaa takaisin. Keskeisenä asiana olisi selvittää sitä, mitkä palvelut tuottavat pysyvän poistuman eli mikä on palvelujen todellinen pidemmän aikavälin vaikuttavuus.**

#### Turun maksama työmarkkinatuen kuntaosuus Kelan laskutuksen perusteella

	elokuu 2012	elokuu 2013
	henkilöä	henkilöä
alle 25-vuotiaita	32	59
25 -29 -vuotiaita	171	201
30 -50 -vuotiaita	1439	1741
yli 50 -vuotiaita	1066	1167
<b>yhteensä</b>	<b>2708</b>	<b>3168</b>
työmarkkinatuen kunta- osuuden maksut yhteensä	10,6 m€	12,7 m€
sukupuolijaukauma		
naiset	1135	1310
miehet	1573	1858

lähde: Työmarkkinatuen kuntaosuuslista, Katjuska -rekisteri, Turku

Taulukko 1. Työmarkkinatuen kuntaosuustilasto Turussa 2012 - 2013

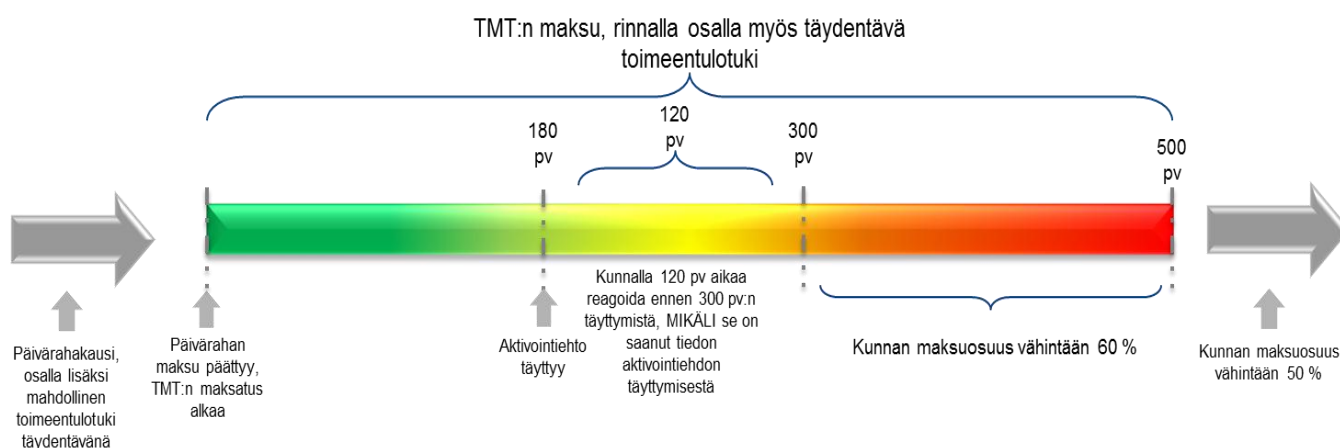
## Kela-listalta poistuminen

Koska Turun kaupungin työllisyyden hoidon linjaukset vuonna 2013 rakentuivat pääsääntöisesti työmarkkinatuen kuntaosuuden kasvun pysäyttämiseen, tarkoitti tämä käytännössä sitä, että oli yritettävä saada ihmisiä pois Kela-listalta.

Henkilö poistuu Kela-listalta ja kunnan työmarkkinatuen maksuvelvollisuuden piiristä monilla erilaisilla toimenpiteillä.

Jo neljän tunnin kuntouttava työtoiminta viikossa esimerkiksi kaupungin työkeskuksessa poistaa henkilön Kela-listalta siksi ajaksi, jonka tuo kuntouttava työtoiminta kestää. Laajamittaisesti toteutettuna tämä ei kuitenkaan välttämättä tuota kestäviä vaikutuksia pidemmällä aikavälillä, vaan saattaa johtaa osaoptimointiin asiakkaan kokonaisedun kustannuksella. Pahimmillaan aktivoidaan riittävästi, että säästetään kustannuksissa, mutta liian vähän, jotta asiakas saisi siitä hyötyä.

Oleellista on, että Kela-listalla oleville asiakkaille löydetään heidän tarpeitaan palveleva kestävä ratkaisu; esimerkiksi työpaikka, eläke tai kuntouttava työtoiminta.



Kuva 17: Kunnan maksuvelvoite ja aktivointimahdollisuus 1.1.2015 alkaen työttömyyden jatkuessa päiväraha-kauden päättymisen jälkeen?

- TMT - työmarkkinatuki

Hallituksen kehyspäätöksessä<sup>6</sup> maaliskuussa 2013 esitettiin kuntien roolin lisäämistä pitkäaikaistyöttömyyden hoidossa. Päätöksen mukaan osa yli 300 päivää (nykyisen yli 500 pv sijaan) työmarkkinatuella olleiden pitkäaikaistyöttömien työmarkkinatuen rahoitusvastuusta siirretään kunnille vuoden 2015 alusta lukien. Käytännössä tämä tarkoittaa noin 150 miljoonan euron rahoitusvastuun siirtymistä kunnille. Turun osuutta tästä summasta ei vielä tiedetä.

**Tarkastuslautakunta korostaa, että valmisteilla olevan työmarkkinatuen lakimuutoksen ennakoidaan tuovan 1.1.2015 alkaen roiman kustannuslisäyksen myös Turulle.**

<sup>6</sup> "Kuntien rooli ja vastuu pitkäaikaistyöttömyyden aktiivisessa hoidossa korostuu. Osa yli 300 päivää työmarkkinatuella olleiden pitkäaikaistyöttömien työmarkkinatuen rahoitusvastuusta siirretään kunnille vuoden 2015 alusta lukien. Työmarkkinatuen rahoitusuudistuksella luodaan mahdollisuuksia työmarkkinatuella olleiden pääsyyn aktivointitoimenpiteiden piiriin. Tämä toteutetaan osana kuntien tehtävien arviointia ja työllisyyspolitiikan vastuunjaon tarkistusta." (Valtiontalouden kehukset vuosille 2014 - 2017)

Valtion talousarviossa 2014 esille tulleet mahdolliset lainmuutokset (esim. työssäoloehdon lyheneminen sekä ansiosidonnaisen päivärahan maksukauden lyheneminen) tulevat suoraan vaikuttamaan työmarkkinatuen kuntaosuuteen. Myös osatyökykyisten<sup>7</sup> (osatyökykyisiä työnhakijoita oli vuonna 2011 yli 90 000) työmarkkina-aseman kohentaminen on osa kuntien työllisyydenhoitoa ja se on nostettu yhdeksi kehittämiskohteeksi valtion talousarviossa vuodelle 2014. Lisäksi Turun kaupungin hyvinvointitoimialalla on ennakoitu, että kunnalle maksettavaksi tuleva maksuosuus työmarkkinatuesta nousee nykyisestä 50 %:sta.

---

<sup>7</sup> henkilö, jolla on jonkinlainen toimintakyvyn vajaus, joka haittaa työn tekemistä, on osatyökykyinen. Esimerkiksi sairaudesta toipuva voi olla osatyökykyinen. (<http://www.stm.fi/tiedotteet/tiedote/-/view/1542334>)

## 2 Työllisyysasioiden hoito Turussa

### 2.1 Vastuu ja organisointi

Tässä osiossa käsitellään työllisyysasioiden vastuunjakoja Turun kaupungin organisaatiossa.

- **Työllisyysasioiden kokonaisvastuuta ei koettu olevan yksiselitteisesti määritelty.**
- **Tarkastuslautakunnan saamien tietojen mukaan konsernihallinnossa on valmistelussa työllisyysasioiden uudelleenorganisointi.**

#### Vastuiden määrittely johtosäännöissä

Kuntalain 16 §:n mukaan valtuusto hyväksyy tarpeelliset johtosäännöt hallinnon järjestämiseksi. Kaupungin organisaatiossa asioiden käsittely, toimivalta ja vastuut on määritelty johtosäännöissä. Johtosäännöissä on kunkin toimialan tehtävien ja sovellettavien lakien kuvaus, toimialan toimielimet ja niiden erityinen toimivalta, toimialojen hallinnollisen rakenteen kuvaus eli tulos- ja palvelualueet sekä niiden johto ja viimeisenä viranhaltijoiden erityinen toimivalta.

**Kaupunginhallituksen johtosäännössä ei ole erikseen mainittu mitään nimenomaan työllisyysasioiden hoitamisesta. Sen sijaan siellä on säädetty, että kaupunginhallitus johtaa kaupungin elinkeinopolitiikkaa ja kaupunkikehittämistä. Edelleen mainitaan, että kaupunkikehitysryhmän erityisenä tehtävänä on tukea kaupunginjohtajaa ja apulaiskaupunginjohtajaa kaupungin elinkeino- ja innovaatiopolitiikan toimintojen johtamisessa ja koordinoinnissa.**

Haastattelujen mukaan konsernijohto käy keskusteluja mahdollisesta tarpeesta tarkentaa työllisyysasioiden vastuita säännöstöihin. Asia on ollut vielä keskusteluasteella eikä varsinaisia päätöksiä asiasta ole tehty.

**Hyvinvointitoimialan johtosäännössä määrätään, että sosiaali- ja terveystieteiden lautakunnan tulee huolehtia työelämäkuntoutukseen ja työvoiman palvelukeskustoimintaan<sup>8</sup> liittyvistä tehtävistä. Edelleen todetaan, että työelämäkuntoutuskeskuksessa työskentelevien sosiaalityöntekijöiden tehtävänä on annettujen ohjeiden ja työnjaon mukaan tehdä työllistymispalveluyksikön tehtäviin liittyvät viranhaltijapäätökset.**

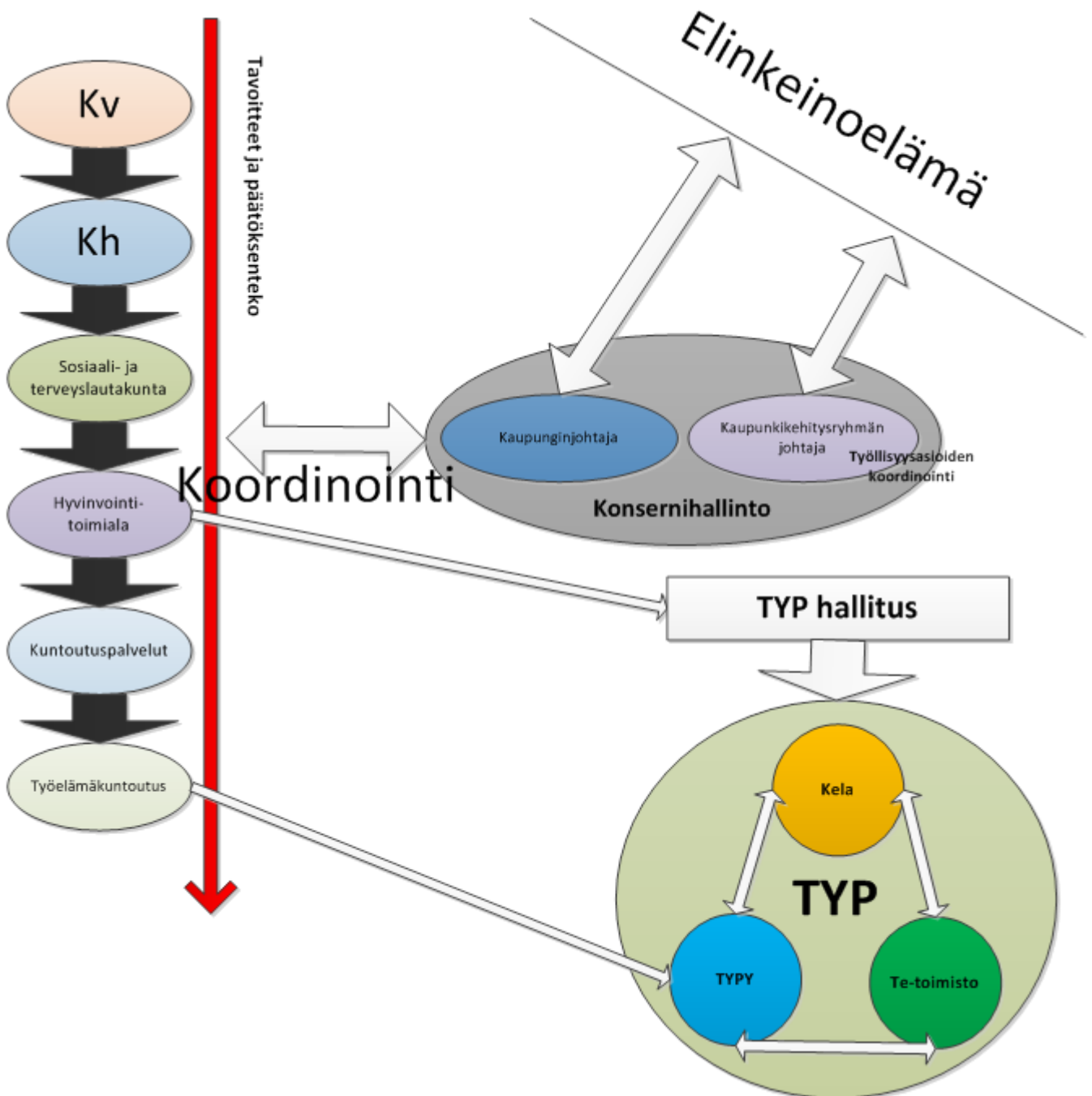
**Konsernihallinnon kaupunkikehitysryhmällä koettiin olevan uuden toimintamallin mukaisesti vastuu elinkeinoasioista sekä työllisyysasioiden koordinoinnista. Haastattelujen perusteella vastuu työllisyyden aktivointitoimenpiteiden tekemisestä on toimialoilla.**

**Haastatteluissa tuli esille, että työllisyysasioiden kokonaisvastuuta ei koettu olevan yksiselitteisesti määritelty ja selkeää vastuutahoa työllisyysasioiden hoitamiselle on vaikea nimetä.**

**Tarkastuslautakunnalle ja haastatelluille on jäänyt epäselväksi, mitä työllisyysasioiden koordinointi käytännön tekemisen tasolla tarkoittaa.**

**Tarkastuslautakunnan saamien tietojen mukaan konsernihallinnossa on valmistelussa työllisyysasioiden uudelleenorganisointi.**

<sup>8</sup> työelämäkuntoutuksesta ja työvoiman palvelukeskuksesta lisää kappaleessa 2.2.



Kuva 18: Työllisyyden valtaketju

Kaupunginvaltuusto on kaupungin ylin päättävä elin. Muut luottamuselimet ja kaupungin toimialat toimivat hierarkiassa vastaten kukin omista vastuualueistaan. Kaupunginjohtajan alaisuudessa toimii konsernihallinto, jonka tehtävänä on huolehtia kaupunginvaltuuston, kaupunginhallituksen ja sen konsernijaoston päätöksenteon valmistelusta ja päätösten täytäntöönpanemisesta sekä avustaa kaupunginhallituksen puheenjohtajaa tälle johtosäännössä annettujen tehtävien osalta, avustaa kaupunginjohtajaa ja apulaiskaupunginjohtajaa kaupungin hallinnon ja taloudenhoidon johtamisessa sekä toiminnan ja talouden johtamisessa.

Työllisyysasioiden hoitaminen on pääsääntöisesti nykyisellään vastuutettu hyvinvointitoimialan kuntoutuksen tulosalueelle työelämäkuntoutuksen tulosyksikköön. Turun kaupungin työllistymispalveluyksikkö (TYPY), Kelan edustus ja TE-toimiston edustus muodostavat yhdessä Turun työvoiman palvelukeskuksen (TYP). Turun työvoiman palvelukeskuksen (TYP) toimintaa ohjaavan hallituksen jäsenet jakautuvat seuraavasti: Turun kaupunki 2, TE-hallinto 2, ELY-keskus 1 ja Kela 1.

Konsernihallinnon kytkeytyminen Turun kaupungin työllisyysasioiden hoitoon on tällä hetkellä organisoitumisen näkökulmasta epäselkeä. **Haastattelujen mukaan edellä mainittujen paikallistason toimijoiden yhteistyöhön vaikuttaa myös se, että työllisyysasioiden hoitoa toteutetaan useiden eri ministeriöiden välillä.**



**Haastatteluissa tuli esille, että työllisyysasioiden kokonaisvastuuta ei koettu olevan yksiselitteisesti määritelty ja selkeää vastuutahoa työllisyysasioiden hoitamiselle on vaikea nimetä.**



## 2.2 Kaupungin työllisyysasioiden tavoitteet, toiminta ja kustannukset

Tässä osiossa käsitellään Turun kaupungin työllisyysasioihin liittyviä tavoitteita, eri toimijoiden toimintoja, yhteistyötä sekä kaupungin työllisyysasioihin liittyvän toiminnan kustannuksia. Erityisesti tarkastelu kohdistuu pitkäaikaistyöttömyyteen ja nuorisotyöttömyyteen.

- Tarkastuslautakunnan näkemyksen mukaan kaupungin päättäjien tulisi vakavasti pohtia, ovatko työttömien aktivointitukeen ja passiivitukeen käytetyt määrärahat oikeassa suhteessa.
- Työvoiman palvelukeskuksen (TYP) yhden luukun periaate ei toimi: TE-hallinnon/ Kelan ja kaupungin työntekijät istuvat kahdessa eri osoitteessa.
- Lisäämällä yhteistyötä ja suoraa ohjausta työllisyysasioissa kaupungin sisällä sekä TE-hallinnon ja kaupungin toimijoiden välillä voitaisiin päästä käsiksi työttömien joukkoon nopeammin ja antaa heille oikeaa palvelua mahdollisimman pienin viivein.
- Ilman toisen asteen koulutusta olevien nuorten työllistymisnäköymät ovat erityisen heikot. Turun seudulla 15-29-vuotiaiden nuorten työttömyys on kaksinkertaistunut vuoden 2008 jälkeen (2 300 / 4 600).
- Nuorten työttömyysjaksot ovat huomattavasti aikuisten työttömyysjaksoja lyhyempiä.

**Tarkastuslautakunta ei tässä arvioinnissa arvioi työllisyyteen liittyvien yksittäisten toimenpiteiden sisällön vaikuttavuutta.** Vaikuttavuuden arviointiin liittyy kaupunginvaltuuston hyväksymään 2014 talousarvioon sisältyvä seuraava työllistämishankkeita koskeva talousarviokirjaus: ”Pitkäaikaistyöttömien työmarkkinatukikustannuksista aiheutuvan kuntasuuden pienentämiseksi tulee tehdä selvitys eri työllistämishankkeissa toteutetuista vaikuttavimmista käytännöistä sekä työvoiman palvelukeskuksen toiminnan tehostamismahdollisuuksista. Lisäksi tulee kerätä tietoa työllistämistoiminnassa onnistuneiden vertailukelpoisten kaupunkien käytännöistä. Selvitysten pohjalta tulee tuoda päätettäväksi tarpeelliset tehostamistoimenpiteet. Koordinaatiota tulee vahvistaa.” **Tarkastuslautakunta tulee seuraamaan selvityksen etenemistä ja sen tuloksia.**

### 2.2.1 Kaupungin työllisyysasioiden tavoitteet

Seuraavassa on esitelty työllisyysasioihin liittyviä tavoitteita kaupungin ohjausasiakirjoista. Tavoitehierarkiaa on havainnollistettu keskeisimpien työllisyyteen liittyvien tavoitteiden osalta.



<b>Ryhmiä välinen sopimus RVS</b>	Nuoriso- ja pitkäaikaistyöttömyyttä alennetaan eri viranomaisten, kaupungin ja oppilaitosten hyvällä yhteistyöllä. Nuorisotakuun tavoitteista pidetään kiinni ja eriarvoistumista ehkäistään yhdessä valtion kanssa. Kaupungin työllistämistoimia sekä työllistymismäärärahojen käyttöä tehostetaan.			
<b>Talousarvio 2013</b>	<p style="text-align: center;"><u>Kaupunginhallitus</u></p> <p style="text-align: center;">Nuorten yhteiskuntatakuuseen liittyvän sisäisen koordinoinnin järjestäminen kaupungin sisällä siten, että varmistetaan takuun toteutuminen Turussa</p> <p style="text-align: center;">Konserniohjeella ohjeistetaan kaupungin yhtiöitä vaikeasti työllistettävien nuorten ja pitkäaikaistyöttömien työllistämiseen</p>			
<b>Strateginen Palvelusopimus (SPS)</b>	<p style="text-align: center;"><u>Hyvinvointitoimiala</u></p> <p>Nuorten kohdalla merkittäviä tavoitteita ovat osallisuuden vahvistaminen ja syrjäytymisen ehkäiseminen.</p> <p>Yhteiskuntatakuuta toteutetaan yhdessä sivistystoimen sekä vapaa-aikatoimen kanssa turkulaisen nuorten ohjausmallin sekä jatkossa myös erityistä tukea tarvitsevan nuoren ohjausmallin työnjaon mukaisesti.</p>	<p style="text-align: center;"><u>Sivistystoimiala</u></p> <p>Toisen asteen koulutuksen vetovoiman ja laadun varmistaminen</p> <p>Tuotetaan alueen työelämän tarpeita vastaavaa koulutusta</p> <p>Tieto- ja viestintätekniikan osaamisen vahvistaminen sekä käytön lisääminen</p> <p>Peruskoulun päättäneiden koulutustakuun toteuttaminen ja opiskelijoiden ohjaaminen oikeaan koulutukseen</p>	<p style="text-align: center;"><u>Vapaa-aikatoimiala:</u></p> <p style="text-align: center;"><u>Nuorisotoimi</u></p> <p>Erityistä tukea tarvitsevien nuorten ohjaaminen oikeaan palveluun ("Nuorten matalan tuen kynnyksen kehittäminen")</p>	<p style="text-align: center;"><u>Vapaa-aikatoimiala:</u></p> <p style="text-align: center;"><u>Nuorisotoimi</u></p> <p>Ohjataan työelämästä syrjäytyneitä liikunnalliseen elämäntapaan</p>
<b>Operatiivinen Palvelutuotantosopimus (OPTS)</b>	<p style="text-align: center;"><u>Hyvinvointitoimiala</u></p> <p>Edistetään maahanmuuttajien kotoutumista</p> <p>Vähennetään pitkäaikaistyöttömyyttä</p>			
<b>Toimenpiteet ja toiminnot</b>	<p style="text-align: center;"><u>Hyvinvointitoimiala</u></p> <p>Hankkeet: Osallisena Suomessa, Triangeli</p> <p>Turvataan riittävä työllistymispalveluiden saanti TYP-toiminnalla</p> <p>Pitkäaikaistyöttömien terveystarkastuksia tehostetaan</p> <p>"Varissuo-takuu" konsepti</p> <p>Selvitetään erityisryhmien työllistymistä</p>	<p style="text-align: center;"><u>Sivistystoimiala</u></p> <p>Tarjotaan opiskelijoille riittävä opetus ja muut palvelut opintojen läpäisemiseen</p> <p>Toteutetaan opettajien työelämäjaksot</p> <p>Varmistetaan opettajien pedagoginen osaaminen</p> <p>Käytetään koulutuspaikat kehittämissuunnitelman (KESU) tavoitteiden ja alueellisten tarpeiden mukaisesti</p> <p>Toteutetaan TVT-opetus käytännön suunnitelmaa</p> <p>Toteutetaan mahdollisuuksien mukaan Turku-takuu, jossa kaikille peruskoulun päättäneille taataan mahdollisuus jatko-opiskelupaikkaan.</p>		

Kuva 19: Työllisyyteen liittyviä tavoitteita kaupungin ohjausasiakirjahierarkiassa 2013

**Kaupungin työllisyyteen liittyvät tavoitteet voidaan jakaa karkeasti esimerkiksi seuraavasti:**

- elinkeinopoliittiset tavoitteet
- pitkäaikaistyöttömyyden ja
- nuorisotyöttömyyden ehkäisy ja vähentäminen.

Joissain haastatteluissa tuli esille, että kaupungille halutaan yhteistä työllisyysstrategiaa ja kaupungilta selkeä linjaus työllisyysasioiden hoidon osalta. Yhteisen työllisyysstrategian katsottiin tuovan selkeyttä yhteistyöhön. Työllisyysstrategia oli olemassa viimeksi vuonna 2004. Toisaalta tuotiin esille, että kaivataan kaupungin sisäisten ja ulkoisten eri toimijoiden yhteistä tahdonilmaisua työllisyyden hoitamiseksi - ei välttämättä erillistä paperia. Työvoiman palvelukeskuksella (TYP) on oma strategiansa, mutta TYP:n toiminta ei kohdistu koko työllisyysongelmaan, vaan keskittyy eniten moniammatillista tukea tarvitseviin pitkäaikaistyöttömiin, joten strategia ei ole tarpeeksi kattava. TYP-toimintaan palataan tarkemmin seuraavassa kappaleessa kohdassa 6) Työvoiman palvelukeskus - yhteistyö (TYP).

**TYP:n tavoitteet strategiakaudella 2013-2014 ovat seuraavat:**

- yhteisen asiakasvarannon hahmottaminen - työmarkkinatuen kuntaosuuden kasvun taittaminen, menojen vähentäminen
- nuorisotakuun toteuttamiseen osallistuminen
- yritysyhteistyön lisääminen - asiakkaiden tehokkaampi ohjaaminen kohti avoimia työmarkkinoita ja vakaampaa työuraa
- pitkien asiakkuuksien ja oikean palvelun tunnistamisen tehostaminen - asiakkaan ohjaaminen oikean palvelun piiriin
- aktivointisuunnitelma- ja muiden työkäytäntöjen keventäminen, kehittäminen
- suunnitelmallinen ja tiivis yhteistyö kuntakokeilun kanssa
- jatkuva yhteistyö kolmannen sektorin toimijoiden kanssa
- kuntaosuuden määrä, toimeentulotuen määrä, kokonaistarkastelua.

Haastatteluissa toivottiin myös, että nämä asiat huomioidaan kaupungin tulevassa strategiassa. Kaupunkistrategian viitoittamana työstetään **kilpailukyky- ja hyvinvointiohjelmat**, jotka tarkemmin ohjaavat kaupungin toimintaa, täsmentävät strategisia tavoitteita ja kertovat, miten tavoitteisiin päästään. Kaupungin strategiatyö on käynnissä ja uuden strategian on tarkoitus valmistua vuoden 2014 aikana.

Lisää strategiatyöstä:

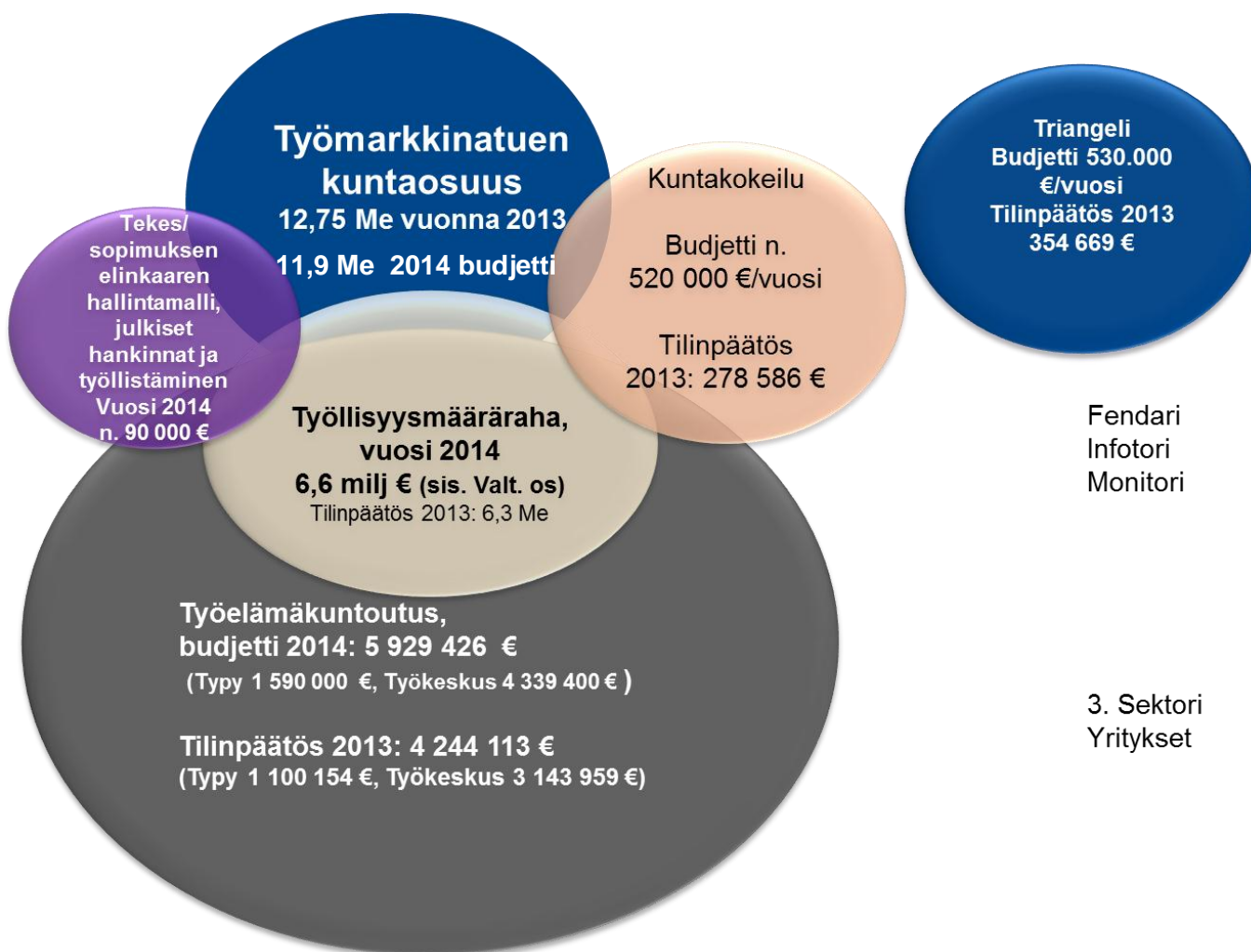
<http://www.turku.fi/Public/default.aspx?nodeid=19151&culture=fi-FI&contentlan=1>

## 2.2.2 Kaupungin työllisyysasioihin liittyvä toiminta ja kustannukset

Seuraavassa käsitellään esimerkinomaisesti joitain keskeisiä kaupungin työllisyyteen liittyviä toimintoja erikseen. Lisäksi käsitellään Työvoiman palvelukeskuksen (TYP) toimintaa, jossa kaupunki on mukana yhteistyössä Kelan ja TE-toimiston kanssa. Toiminnot ovat jaettu

- A) pitkäaikaistyöttömyyden ehkäisyyn ja hoitoon sekä
- B) nuorisotyöttömyyden ehkäisyyn ja hoitoon.

Arvioinnin ulkopuolelle on rajattu elinkeinopolitiikan tavoitteiden ja toiminnan tarkempi käsittely.



Kuva 20: Määrärahojen jakautuminen toiminnoittain vuosina 2013 - 2014

Katso tarkemmin: Liite 1: Kaupungin työllisyysmäärärahat eriteltynä: toteutuma 2013 / talousarvio 2014

Työllisyysasioihin käytetyt Turun kaupungin määrärahat vuonna 2013:

Työmarkkinatuen kuntaosuus	12,75 M€
- käytetty 128 % budjetista	
- sisältää 50 % n. 3000 pitkäaikaistyöttömälle maksetusta työmarkkinatuesta	

Työllisyysmääräraha	3,68 M€
- käytetty 98 % budjetista	
- suurimmat erät:	
o tukityösuhteista aiheutuvat kustannukset	2,81 M€
o kuntouttavan työtoiminnan paikkojen osto	401 772 €
o kolmannen sektorin hankkeet	249 999 €
o aktivoivat toimenpiteet: Tsemppi-Talo	100 000 €

Yhteensä rahaa käytettiin siis 16,43 M€, josta	
• ns. aktivointitukeen (työllisyysmääräraha)	22 %
• ns. passiivitukeen (työmarkkinatuen kuntaosuus)	78 %

**Tarkastuslautakunnan näkemyksen mukaan kaupungin päättäjien tulisi vakavasti pohtia, ovatko työttömien aktivointitukeen ja passiivitukeen käytetyt määrärahat oikeassa suhteessa.**

Kaupungin talousarviossa työmarkkinatuen kuntaosuus on sijoitettu hyvinvointitoimialalle. Työllisyyden kehittymiseen vaikuttavat kuitenkin kaupungin monet toimialat ja toiminnot. Siksi on aiheellista pohtia, mikä on näiden määrärahojen tarkoituksenmukainen sijoituspaikka.

## A) Pitkäaikaistyöttömyyden hoidon toiminnot

Tässä osiossa käsitellään pitkäaikaistyöttömyyden ehkäisyä ja hoidon toimintoja / toimijoita:

1. Pitkäaikaistyöttömien aktivointisuunnitelma
2. Työelämäkuntoutuksen toiminta
  - 2.1 Palkkatukityöllistäminen
  - 2.2 Kuntouttava työtoiminta
  - 2.3 Uudet innovaatiot ja yritys yhteistyön kehittäminen
3. Työvoiman palvelukeskus - yhteistyö (TYP)
4. Kuntakokeilu-hanke ("Varissuo-takuu")
5. Pitkäaikaistyöttömien terveydenhuolto ja työkyvynarviot

Näiden toimintojen ja toimijoiden jälkeen käsitellään lyhyesti työttömien aktivointiastetta.

### 1) Pitkäaikaistyöttömien aktivointisuunnitelma

Aktivointisuunnitelman laatiminen on yksi lakisääteinen vaihe pitkäaikaistyöttömyyden katkaisemisessa. Pitkään työttömänä olleelle henkilölle on laadittava suunnitelma, jonka tavoitteena on parantaa henkilön työllistymisedellytyksiä ja elämänhallintaa. **Kuntouttavan työtoiminnan lain mukaan aktivointisuunnitelma tehdään työ- ja elinkeinotoimiston, kunnan ja asiakkaan välisenä yhteistyönä.** Aktivointisuunnitelma on tämän yhteisen suunnittelun tulos ja järjestettävien palveluiden lähtökohta.

**Vastuu aktivointisuunnitelmaprosessin käynnistämisestä on sen viranomaisen, jonka pääasiallinen asiakas on kyseessä.** Kun kysymyksessä on työmarkkinatukea saava asiakas eli jo 500 pv työttömyyspäivärahaa saanut, TE-toimisto on velvollinen käynnistämään suunnitelman laadinnan. Kun kysymyksessä on toimeentulotukea saava asiakas, kunta on velvollinen käynnistämään suunnitteluun liittyvät toimenpiteet.

Seuraavassa kuvassa on kuvattuna aktivointisuunnitelman tekemiseen velvoittavat asiat.



Kuva 21: Aktivointisuunnitelman tekeminen (sosiaaliportti.fi)

#### **Nykykäytäntö Turussa aktivointisuunnitelman tekemisessä:**

Alle 25-vuotiaat:

Alle 25-vuotiaille, aktivointiehdon piirissä oleville asiakkaille laaditaan aktivointisuunnitelma yhteistyössä sosiaalityön tulosalueen sosiaalityöntekijän ja TE-toimiston nuorten työnhakijoiden asiantuntijan kanssa.

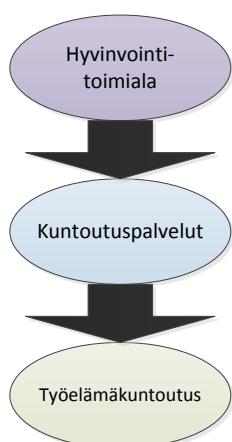
Yli 25-vuotiaat:

Yli 25-vuotiaille, sosiaalityön asiakkaille laaditaan aktivointisuunnitelma Työvoiman palvelukeskuksessa (TYP), jonne sosiaalityöntekijä tekee lähetteen. Lähetettä ei tehdä kaikista aktivointiehdon piirissä olevista asiakkaista, vaan niistä, joiden katsotaan hyötyvän moniammatillisesta, kohti työelämää tai kouluttautumiseen suuntaavasta erityispalvelusta.

Työvoiman palvelukeskuksessa yli 25-vuotiaiden asiakkaiden aktivointisuunnitelmia laativat TE-toimiston asiantuntija sekä kaupungin työelämäkuntoutuksen urasuunnittelija.

**Aktivointisuunnitelman laadinta voi olla työllisyysasioiden osalta kaupungille ensimmäinen kontaktitilanne pitkäaikaistyöttömän kanssa. Tätä ennen henkilön asiointi on painottunut TE-toimistoon.**

## 2) Työelämäkuntoutuksen toiminta



Kuva 22: Työelämäkuntoutus on hyvinvointitoimialan kuntoutuspalveluiden tulosalueen alainen yksikkö

Työelämäkuntoutuksen työllistymispalveluyksikössä oli 31.12.2013 poikkileikkauksena laskettavan tilanteen mukaan 1 936 asiakasta.

### Työelämäkuntoutusyksikön työllistämistoimenpiteet ovat keskittyneet vuonna 2013

- palkkatukityöllistämiseen,
- kuntouttavan työtoiminnan palveluihin ja
- uusiin innovaatioihin yritysysteistyössä.

Myös nuorisotakuun toteuttamiseen osallistuminen on ollut tärkeä painopiste vuonna 2013. Nuorisotakuuta käsitellään tarkemmin raportissa sivulla 49.

### 2.1) Palkkatukityöllistäminen

Työ- ja elinkeinotoimisto voi myöntää työnantajalle palkkatukea työttömän henkilön palkkauskustannuksiin, jos työnhakija ei työllisty avoimille työmarkkinoille tai jos hän ei sijoitu koulutukseen. Työnantaja voi saada palkkatukea, kun palkkaa työttömän työnhakijan, jonka työllistymistä vaikeuttaa esimerkiksi pitkä työttömyys, ammattitaidon puute, vamma tai sairaus. Työnantaja maksaa palkan ja palkkatuen erotuksen.

**Palkkatuki on aina harkinnanvarainen ja se perustuu työttömän työnhakijan tarpeisiin.** TE-toimisto arvioi, kuinka hyvin palkkatuettu työ parantaa työttömän työllistymistä, ammattitaitoa, osaamista ja työmarkkina-asemaa. TE-toimisto päättää myös tuen suuruuden ja ajanjakson tapauskohtaisesti. Palkkatuen kesto perustuu työttömän työnhakijan tarpeisiin ja kestää yleensä 1-24 kk.

**Palkkatukityöllistämisenä pyrkimyksenä on ollut etenkin kunnan työmarkkinatukiosuuden kustannusten vähentäminen.**

Vuoden 2013 aikana on työelämäkuntoutuksessa ollut voimassa 795 sopimusta palkkatukityöllistämisestä, joista nuorisotakuun piiriin kuului 242.

## 2.2) Kuntouttava työtoiminta

**Kuntouttava työtoiminta on sosiaalihuoltolain mukainen sosiaalipalvelu.** Kuntouttavan työtoiminnan tavoitteena on:

- ehkäistä työttömyyden aiheuttamia kielteisiä vaikutuksia asiakkaan toimintakykyyn
- vahvistaa asiakkaan elämän- ja arjenhallintaa sekä työ- ja toimintakykyä
- ehkäistä syrjäytymistä tarjoamalla mahdollisuutta työtoimintaan ja muihin palveluihin.

Kuntouttava työtoiminta on sovitettava henkilön työ- ja toimintakyvyn sekä osaamisen mukaan niin, että se parhaalla mahdollisella tavalla edistäisi hänen elämänhallintaansa ja toimintakykyään. Koska kuntouttavaan työtoimintaan osallistuvien toimintakyky voi vaihdella suuresti, on tärkeää, että kuntouttava työtoiminta räätälöidään asiakkaan tarpeen mukaan. Osalle asiakkaista kuntouttava työtoiminta sisältää selkeitä, jopa vastuullisia työtehtäviä. Toisten osalta kuntouttavan työtoiminnan sisältö voi olla totuttautumista säännönmukaiseen päivärytmiin ja ohjattuun toimintaan.

Laissa kuntouttavasta työtoiminnasta mainitaan seuraavasti: ”Kuntouttavaa työtoimintaa järjestetään 3-24 kuukauden mittaiseksi jaksoksi kerrallaan. Jakson aikana henkilön tulee osallistua kuntouttavaan työtoimintaan vähintään yhden ja enintään viiden päivän aikana kalenteriviikossa. Yhden päivän aikana kuntouttavan työtoiminnan tulee kestää vähintään 4 tuntia.” **Käytännössä siis jo neljän tunnin kuntouttava työtoiminta viikossa riittää aktiivintitoiminnaksi, joka myös poistaa henkilön Kela-listalta tuona aikana.**

**Kuntouttava työtoiminta on yksi aktivointitoimenpide, jonka ajalta maksettavan työmarkkinatuen kustantamiseen kaupunki ei osallistu. Näin kuntouttava työtoiminta vaikuttaa suoraan työmarkkinatuen kuntaosuuden suuruuteen.**

Kuntouttavaa työtoimintaa toteutetaan kaupungin omana toimintana ja ostopalveluna yksilö- ja ryhmämuotoisena. Ryhmämuotoisena sitä pilotoitiin omana toimintana vuonna 2013 Työkeskuksessa.

Työelämäkuntoutusta tekevän Työkeskuksen menot ja tulot vuonna 2013 olivat (€):

menot	- 3 143 959
tulot	1 051 433
netto	- 2 092 526

Työkeskuksen tilojen korjauksiin käytetty yli 3 M€ ei sisälly tähän, vaan kuuluu Kiinteistöliikelaitoksen investointimenoihin. Työkeskuksen toiminnasta saa tarkempaa tietoa sen internetsivuilta: <http://www.turku.fi/Public/default.aspx?nodeid=9504&culture=fi-FI&contentlan=1>

Työkeskuksessa on vuonna 2013 ollut 329 asiakasta. Asiakkuudet koostuvat mm. palkkatukityöstä, työkokeilusta ja kuntouttavan työtoiminnan jaksoista.

Työelämäkuntoutus esittää vuodelle 2014 ryhmämuotoisen kuntouttavan työtoiminnan toteuttamista kaupungin oman toiminnan lisäksi myös ostopalveluna. Näin voidaan tarjota kuntouttavaa työtoimintaa yhä useammalle työelämävalmiuksien lisäämiseksi vaativimmissa tehtävissä.

**Tarkoituksena on kiintiöidä kaupungin maksaman kuntouttavan työtoiminnan paikkoja kaupungin toimialoille, joissa voi seuraava askel olla vaikkapa palkkatukityöllistäminen tai edelleensijoittaminen yrityksiin.**

Vuonna 2013 varattiin kuntouttavan työtoiminnan määrärahasta kiintiö kuntakokeilulle. Vuodelle 2014 esitettiin niin ikään kiintiötä kuntakokeilulle. Kokonaisuuden koordinaatiovastuu on työelämäkuntoutuksella. Vuonna 2013 kuntouttavaan työtoimintaan osallistui 184

asiakasta kaupungin omana toimintana. Ostopalveluna toteutettavan kuntouttavan työtoiminnan osalta vuonna 2013 alkoi yhteensä 300 sopimusta.

### 2.3) Uudet innovaatiot ja yritys yhteistyön kehittäminen

Vuonna 2014 alkaa hyvinvointitoimialalla Tekes-osarahoitteinen hanke, jonka tavoitteena on pilotoida ja mallintaa kaupungin työllistämistoiminnan yritys yhteistyötä. Työelämäkuntoutus on ideoinut ja toteuttaa hankkeen osa-kokonaisuuden ”Ketterä kehittäminen työllistymisen polulla” (hankkeen pilotti 2). Osana hanketta vuonna 2013 pilotoitu työnetsijäpalvelu<sup>9</sup> kilpailutetaan vuosille 2014 - 2015. Kilpailutus toteutetaan innovatiivisena hankintana työelämäkuntoutuksen ja kuntakokeilu -hankkeen yhteistyönä. Kuntakokeilu -hanketta käsitellään tarkemmin kohdassa 4). Palvelun toteuttaminen ja työelämäkuntoutuksen asiakasohjauksen järjestäminen on aloitettu 5.8.2013 ja se on jatkunut vuoden 2013 loppuun. Koko vuoden tavoite on ollut työllistää työnetsijäpalvelun kautta 150 henkilöä vuonna 2013. Kyseiseen palveluun ohjattiin 200 asiakasta ja heistä työllistyi vuoden 2013 loppuun mennessä 38.

**Tyypillisesti kunta on tukityöllistänyt kunnalle ja TE-toimisto yrityksiin. Kuntaan otettavien tukityöllistyvien määrä on rajallinen. Työnetsijäpalvelun ja edelleensijoittamisen avulla kunta pyrkii lisäämään tukityöllistymismahdollisuuksia.**

### 3) Työvoiman palvelukeskus - yhteistyö (TYP)

Turun työvoiman palvelukeskuksen hallitus hyväksyi 9.9.2013 Turun työvoiman palvelukeskuksen sekä kaupungin, työhallinnon ja Kelan välisen strategian vuosille 2013 - 2014. Samalla hyväksyttiin yhteistoimintasopimus, jolla sovittiin tarkemmin strategian määrittelemästä yhteistyöstä. Sopimuksen tarkoituksena on määritellä kaupungin ja valtion yhteistoiminnan muodot ja rajat työvoiman palvelukeskuksen sekä kaupungin, työhallinnon ja Kelan välisessä yhteistyössä. Yhteistoimintasopimuksen mukaan sopijaosapuolien tehtävät ovat:

- 1) Turun kaupunki tuottaa asiakkaiden tarvitsemia hyvinvointitoimialan ja muiden toimialojen palveluja omana toimintana ja ostopalveluina,
- 2) Varsinais-Suomen työ- ja elinkeinotoimisto tuottaa asiakkaiden tarvitsemia julkisia TE-palveluja omana toimintana sekä ostopalveluina,
- 3) Kela tuottaa kuntoutuksen ja muiden Kelan etuuksien asiantuntijapalveluja asiakkaille ja työntekijöille (konsultaatio).

Hallituksen toimikausi on kahden vuoden mittainen. Puheenjohtajuus jaetaan taustaorganisaatioiden (kaupunki, TE-hallinto ja Kela) kesken siten, että puheenjohtaja ja kaksi varapuheenjohtajaa edustavat eri organisaatioita. Puheenjohtajuus vaihtuu vuosittain. Taustaorganisaatiot nimeävät jäsenet hallitukseen ja kutsuvat hallitukseen muut toiminnan kannalta keskeiset tahot.

Yhteisesti TYP:ssä hoidettavia asiakkaita ovat moniammatillista tukea tarvitsevat turkulaiset, joiden työllistymismahdollisuuksien selvittäminen ja työllistymisen edistäminen edellyttävät useamman viranomaisen ja palveluntuottajan (esim. Kela, kaupunki, TE-toimisto) yhteistyötä. **TYP:n ensisijaisia asiakkaita ovat ne asiakkaat, jotka ovat saaneet yli 500 päivää työttömyysetuutta sekä nuoret, moniammatillista tukea tarvitsevat asiakkaat.** TE-toimisto voi ohjata TYP:n yhteispalveluun asiakkaita myös lyhyemmän työttömyyden perusteella, mikäli asiakkaan palvelutarve sitä edellyttää. Työelämäkuntoutuksen mukaan palvelun piiriin ohjataan kuitenkin vain TE-toimiston kolmannen palvelulinjan asiak-

<sup>9</sup> Työnetsijäpalvelu hakee työvoimaa tarvitseville yrityksille soveltuvia työntekijöitä sekä auttaa työtä hakevia asiakkaita luomaan kontakteja potentiaalsiin työnantajiin. Työnetsijäpalvelu hyödyntää jo olemassa olevia työllistämistukimuotoja, joilla on tarkoitus helpottaa erityisesti Pk-yritysten kynnystä palkata työvoimaa itselleen.



**kaita. Vuoden 2013 joulukuussa TE-toimiston kolmannella palvelulinjalla oli noin 3 500 asiakasta, joista TYP:n asiakkaita oli noin 1 000.**

Työ- ja elinkeinoministeriö on asettanut maaliskuussa 2013 työryhmän valmistelemaan Työvoiman palvelukeskuksen toimintaa ohjaavan lainsäädännön kehittämistä. Toimintamallia koskeva esitys julkaistiin 28.2.2014, hallituksen esitys on tulossa syyskuussa 2014 ja säännösten on tarkoitus tulla voimaan 1.1.2015. **Työvoiman palvelukeskuksen lakiluonnoksen mukaan jatkossa TYP:n asiakkaaksi tullaan jo 12 kuukauden työttömyysjakson jälkeen. Tämä tulee lisäämään huomattavasti TYP:n palveluiden käyttöä ja tulee myös vaatimaan tarpeen mukaisen resursoinnin kaikkien TYP:n yhteistyötahojen osalta.**

**TE-hallinnon ja kaupungin (lähinnä sosiaali- ja terveystoimen) työntekijät ovat eri alojen asiantuntijoita, mikä voi johtaa siihen, että asiakkaiden tuen tarpeista on näiden toimijoiden kesken erilaisia näkemyksiä.**

**Työelämäkuntoutuksen mielestä kaikkien ns. kela-listalaisten pitäisi olla kolmannella TE-toimiston palvelulinjalla, koska siellä on mahdollisuus saada enemmän TE-toimiston tukipalveluita ja TYP-lähetä. TYP-toiminnan yhteydessä kaupunki saa tietoa asiakkaasta ja voi omalta osaltaan ryhtyä asiakkaan tilannetta tukeviin toimenpiteisiin.**

**Työelämäkuntoutuksen näkemyksen mukaan pitkäaikaistyöttömien vaikuttava auttaminen edellyttää henkilökohtaista kontaktia, jollaiseen toimintaan TYP on erityisesti suunniteltu.**

Haastattelujen mukaan Työvoiman palvelukeskuksien (TYP) ideana on alun perin ollut, että eri yhteistyötahojen (TE-toimisto, Kela, kunta) työntekijät toimivat ns. yhden luukun periaatteella samoissa tiloissa, jotta asiakas saa moniammatillista tukea mahdollisimman helposti ja tiedon kulku eri toimijoiden välillä olisi mahdollisimman kitkatonta. Aikaisemmin myös Turun TYP toimi yhdessä paikassa.

Haastattelujen mukaan nykyiseen kahteen eri toimipisteeseen jouduttiin siksi, että entisissä tiloissa oli sisäilmaongelmia ja sopivaa uutta yhteistä tilaa ei ollut tarjolla. Uusien yhteisten tilaratkaisujen hakeminen ei ole ollut aktiivista pitkään aikaan, mutta keskustelu aiheesta on käynnistynyt uudelleen.

**Haastattelujen perusteella virallinen TYP-toiminta edellyttää sitä, että kaupunki, Kela ja TE-toimisto toimivat yhteisissä tiloissa ja siksi työ- ja elinkeinoministeriön näkökulmasta Turun TYP ei täytä valtakunnallisen TYP-toimintamallin kriteereitä. Tämä saattaa vaikuttaa vähentävästi jatkossa esimerkiksi TE-toimiston TYP:iin kohdistamien resurssien määrään. Tarkastuslautakunta jää seuraamaan tilakysymysten etenemistä.**

**Työvoiman palvelukeskuksen yhden luukun periaate ei toimi: TE-hallinnon/ Kelan ja kaupungin työntekijät istuvat kahdessa eri osoitteessa.**

**Toimiminen kahdessa eri toimipisteessä on vastoin lakiluonnoksen periaatteita (laki moniammatillisesta yhteistyöstä työllistymisen edistämiseksi) ja voi vaarantaa Turun työvoiman palvelukeskuksen TYP -statuksen jatkossa, mikä voi vähentää esimerkiksi TE-toimiston TYP:iin kohdistamia resursseja.**

Kaupungin maksuosuuden osalta TYP toiminnan tilinpäätös 2013 toteutui seuraavasti (€):

menot	- 1 118 390 (kaupungin osuus TYP-menoista)
tulot	163 415 (valtionosuudet kaupungille TYP-toiminnasta)
netto	- 954 975

TYP:n yhtenä tavoitteena on ollut, että Kelan ja Työvoimahallinnon virkailijoiden ohella **samalla tilassa työskentelisi myös kunnan sosiaalityöntekijä. Haastattelujen mukaan tähän ei ole Turussa riittänyt resursseja.** Tilapäisesti sosiaalityöntekijä voidaan kuitenkin kutsua paikalle. Pitkäaikaistyöttömät ovat usein myös nykyisiä tai tulevia sosiaalitoimen asiakkaita, joten sosiaalityöntekijän asiantuntemus ja läsnäolo TYP:ssä palvelee sujuvaa eri toimijoiden välistä yhteistyötä.

**Hyvinvointitoimiala teki vuonna 2013 tilanneselvityksen työmarkkinatuen kuntaosuuden kasvun taittamisesta ja eri tulosalueiden roolista siinä.** Selvityksen pohjalta valmistuivat työelämäkuntoutuksen, perusterveydenhuollon ja sosiaalityön raportit. **Työelämäkuntoutuksen näkemyksen mukaan selvityksen tuloksien perusteella pitäisi toteuttaa pysyvä toimintamallin muutos, johon osallistuisivat kaikki mukana olevat toimijat sekä kaupungin sisältä että ulkoa.**

Selvityksessä huomioitiin myös yhteistyö Kelan ja TE-hallinnon kanssa. **Työelämäkuntoutuksen tavoitteena oli, että toimintamallin muutosta pilotoitaisiin kevään 2013 aikana, mutta asia ei ole edennyt alkuperäisten suunnitelmien mukaan.**

Selvityksiin pohjautuvan uuden toimintamallin pilotoinnin oli tarkoituksena nostaa esiin:

- uudenlaisia yhteistyösopimuksia organisaatioiden välillä
- uudenlaisen työkäytännön ja ideologian sisäänajon
- uudenlaisia palveluja asiakkaille (esim. edelleensijoittaminen yrityksiin)
- palveluaukkoja (mm. velkaongelmaiset)
- tietojärjestelmien kehittämisen tarpeet
- uudenlaisen resurssien jaon
- kunnan uuden roolin työllisyyden hoidossa.

**Uuden toimintamallin käyttöönotosta ja pilotoinnista ei ole tehty vielä kaupungissa/ hyvinvointitoimialalla määrityksiä tai päätöksiä.**

**Sosiaalityön laatiman työmarkkinatuen kuntaosuusselvitysraportin mukaan sosiaalityöntekijät kokivat yhteistyön perusterveydenhuollon kanssa riittämättömäksi.** Samalla koettiin, että on pulaa resursseista osallistua esimerkiksi yli 25-vuotiaiden aktivointisuunnitelmien tekemiseen.

**Lisäämällä yhteistyötä ja suoraa ohjausta työllisyysasioissa kaupungin sisällä sekä TE-hallinnon ja kaupungin toimijoiden välillä voitaisiin päästä käsiksi työttömien joukkoon nopeammin ja antaa heille oikeaa palvelua mahdollisimman pienin viivein.**

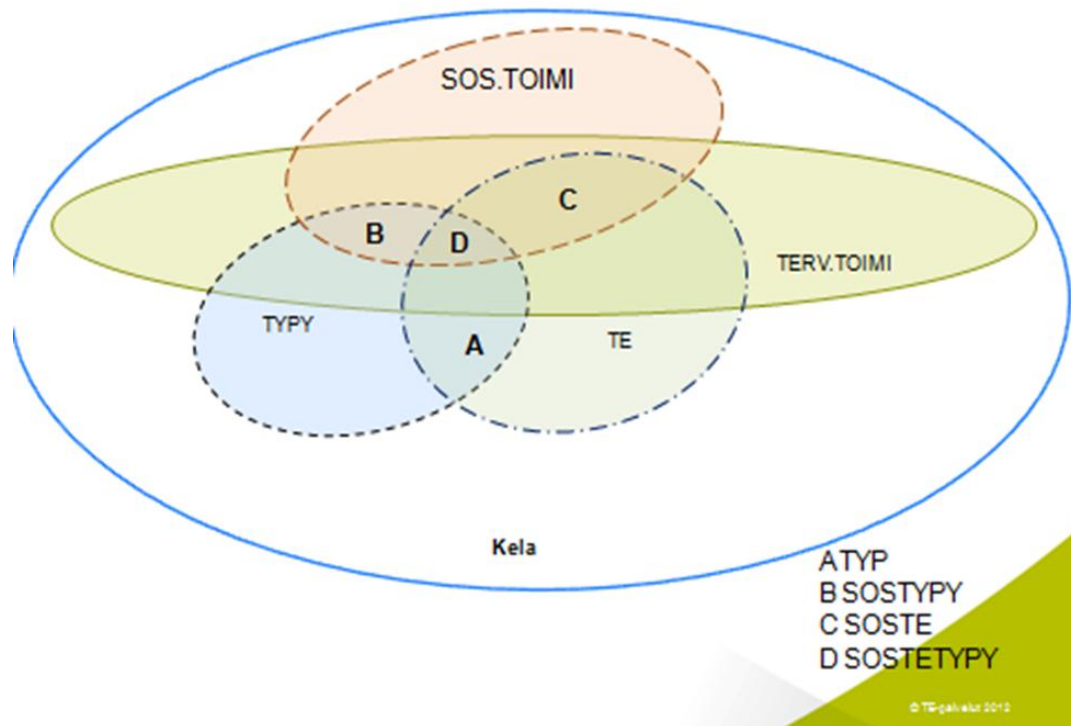
**Kelalla, TE-toimistolla, sosiaalityöllä, terveydenhuollolla ja TYPillä on kaikilla omat erilliset tietojärjestelmänsä, jotka eivät keskustele mitenkään keskenään eivätkä sitä nykyisen lainsäädännön puitteissa voikaan tehdä. TYP-yhteistyön avulla ongelmaa yritetään pienentää sillä, että eri toimijoiden työntekijöiden vuorovaikutus paranee.**

**Asiakas ei aina välttämättä pääse oikean palvelun piiriin, jos tieto ei kulje toimijoiden välillä.**

Erillisistä tietojärjestelmistä aiheutuu luonnollisesti moninkertainen hallinnollinen työtaakka, koska asioita joudutaan selvittämään ja kirjaamaan moneen kertaan. Tämän lisäksi asioiden järjevä ja joustava hoitaminen ei onnistu. Joidenkin hankkeiden ja TYP:n asiakkailta on erikseen pyydetty suostumus tietojen luovuttamiseen toiselle taholle, mutta tämänkaltaista toimintamallia ei kuitenkaan ole toteutettu laajamittaisesti. Laajamittaisesti toteutettuna suostumusten pyytämiset edellyttäisivät myös muutoksia eri toimijoiden tietojärjestel-

miin. Erilliset suostumukset aiheuttavat kuitenkin viiveitä palvelun tuottamiseen ja lisäävät hallinnollista työtä. Lisäksi vaarana on, että kaikki tarpeellinen tieto ei kuitenkaan välity osapuolelta toiselle, koska tietojen välittäminen ei ole järjestelmällistä ja vakioitua.

Seuraavassa kuvassa on havainnollistettu eri toimijoiden rajapintoja ja TYP-yhteistyötä.



Kuva 23: Yhteistyön rajapinnat

- A TYP - Työvoiman palvelukeskus
- B SOSTYPY - Sosiaali- ja terveystoimi / Työllistämispalveluyksikkö
- C SOSTE - Sosiaali- ja terveystoimi / TE-toimisto
- D SOSTETYPY - Sosiaali- ja terveystoimi / TE-toimisto / Työllistämispalveluyksikkö

Asiakkaalta pitää lähes aina pyytää suostumuksia tietojen luovuttamisesta eteenpäin havainnollistavan kuvan katkoviivojen ylityksissä. Tämä hankaloittaa yhteistyön tekemistä ja pitkittää työllistymisen prosessia ja lisää työn määrää. Tavallisesti suostumus tietojen luovuttamiseen saadaan, mutta siihen menee ylimääräistä aikaa ja suostumuksien pyytäminen työllistää.

linkejä:

Turun TYP

<http://www.turku.fi/public/default.aspx?nodeid=9520&culture=fi-FI&contentlan=1>

Tampereen kaupunkiseudun TYP:

<http://www.tyollisyysportti.fi/typ/>

#### 4) Turun kuntakokeilu-hanke ("Varissuo-takuu")

Valtakunnallisessa kuntakokeilussa vuosille 2012 - 2015 päärahoittajana toimii työ- ja elinkeinoministeriö (TEM). Mukana on 23 hanketta 61 kunnan alueella. Kohderyhmään kuuluvat työttömät tarvitsevat sijoittuakseen julkisten työvoimapalvelujen lisäksi muita työllistymistä edistäviä palveluja, esimerkiksi sosiaali- ja terveystoimen palveluja syrjäytymisen ehkäisemiseksi.

**Turun työllisyyden hoidon kuntakokeilun tavoitteena on luoda asiakaslähtöinen, sektorirajat ylittävä, moniammatillinen viranomaisyhteistyö (kaupunki, Kela, TE-toimisto) yhteisessä toimipisteessä Varissuolla.**

Hankkeen asiakaskohderyhmä on postipiirien 20610 (Varissuo) ja 20540 (Nummi ja Halinen) alueella asuvat henkilöt, joille on maksettu yli 500 päivää työttömyysetuutta tai jotka ovat olleet ilman työhistoriaa viimeiset 12 kuukautta. Turun kuntakokeilun henkilökuntaan kuuluvat projektipäällikön lisäksi kolme palveluohjaajaa sekä kuntoutussuunnittelija.

Kaikille hankkeeseen osallistuvilla räätälöidään yksilöllinen, tarpeita vastaava palvelukonsepti. Tämän ns. ”Varissuo-takuun” tavoitteena on työllistyminen tai työllistymisedellytysten vahvistuminen. Toimintamallia kehitetään niin, että se on monistettavissa ja siirrettävissä myös muille alueille.

Työ- ja elinkeinoministeriön 31.5.2012 tekemässä päätöksessä Turun hankkeen kokonaiskustannuksiksi vuosille 2012 - 2015 on hyväksytty 1 735 000 euroa, josta valtion osuus on enintään 75 % ja kaupungin osuus vähintään 25 %. Valtionosuuteen hyväksyttäviä ovat kustannukset, jotka liittyvät työllistymistä tukevien palveluiden järjestämiseen.

Kuntakokeilun tilinpäätösluvut 2013 (€):

menot	- 278 586
tulot	132 980 (valtion osuus)
netto	- 145 605 (Turun kaupungin maksuosuus)

### Havainnot hankkeen asiakkaista ja saavutetut tulokset

Hankkeen kohderyhmänä oleviin asiakkaisiin otettiin yhteyttä suoraan. Edellytyksenä asiakkuuden alkamiselle oli, että henkilö allekirjoittaa suostumuksen tietojensa luovuttamiseen eri toimijoiden välillä. Hankkeen asiakkaina on 4.12.2013 mennessä ollut 284 työtöntä. Toimintasuunnitelman mukaisesti on 134 toimenpidettä kohdistettu 116 henkilölle. (ks. tarkemmin taulukko 2 alla).

Toimenpide	25.11.2013
Avoimet työmarkkinat	16
Palkkatukityö	26
Edelleensijoitus <sup>10</sup>	6
Työkokeilu	32
Kuntouttava työtoiminta	16
Eläke	1
Eläkeselvittely	7
Sairausloma	15
Velvoitetöylyttäminen	1
Koulutus	10
Ammatillinen kuntoutus	1
Uravalmennus	1
Muu	2
<b>Yhteensä</b>	<b>134</b>
<b>Henkilöitä</b>	<b>116</b>

Taulukko 2. Turun kuntakokeilun asiakkaille 25.11.2013 mennessä järjestetyt toimenpiteet

Kuntakokeilun tilannekatsauksen 18.3.2014 mukaan haasteena kuntakokeilulle on ollut tavoittaa kohderyhmän asiakkaita palveluiden piiriin osittain siksi, että kuntakokeiluun osallis-

<sup>10</sup> Edelleensijoituksen idea on, että työllistettävät henkilöt tekevät työsopimuksen työelämäkuntoutuksen työllistämispalveluyksikön kanssa, joka edelleensijoittaa nämä henkilöt suoraan yrityksiin tai liikelaitoksiin ja hakee kaupungille valtion palkkatuen. Kaupunki ei veloita edelleensijoittamistaan henkilöistä yrityksiltä palkkiota. Mallilla pyritään parantamaan palkkatukityöllistämisen vaikuttavuutta ja lisäämään asiakaslähtöistä toimintaa.

tuminen on vapaaehtoista. Yhteistyöorganisaatiot (Kela, TE-toimisto, Työelämäkuntoutus, Perusterveydenhuolto, Sosiaalitoimi, Turun Yrittäjät, kolmas sektori) ovat osaltaan kertoneet kuntakokeilusta asiakkailleen. Kuntakokeilusta on lähtenyt TE-palveluiden kautta infokirjeitä, mutta asiakkaat eivät ole tarttuneet riittävässä määrin kuntakokeilun palvelu- ja ohjausmahdollisuuksiin. **Kuntakokeilun tavoitteena vuodelle 2014 on tehdä tiiviimpää yhteistyötä sosiaalityön, perusterveydenhuollon, oppilaitosten, TE-palveluiden ja Kelan kanssa.** Myös kolmannen sektorin ja seurakuntien kanssa on tärkeää neuvotella yhteistyön mahdollisuuksista, sillä molemmilla tahoilla on tarjolla runsaasti erilaisia avustavia tehtäviä sekä työttömille soveltuvia palveluita.

**Haastatteluissa tuli esille, että kuntakokeiluhankkeen kytkeytyminen osaksi kaupungin perusorganisaatiota on ollut riittämätöntä ja kaupungin ohjaus hankkeen osalta on ollut hajanaista.**

**Haastattelujen perusteella voi kysyä, onko toiminnan resurssien kohdentaminen hankkeen ja perustoiminnan välillä tasapainossa.**

## 5) Pitkäaikaistyöttömien terveydenhuolto ja työkyvynarviot

Pitkittynyt työttömyys lisää tutkimusten mukaan terveydellisiä ongelmia. Terveyden ja hyvinvoinnin laitoksen (THL) mukaan työttömät voivat keskimäärin huonommin ja ovat sairaampia kuin työlliset. Toisaalta huono terveys ja varsinkin mielenterveysongelmat ovat yhteydessä korkeampaan työttömyysriskiin ja pidempään työttömyyden keston. Tämä ns. selektio tarkoittaa, että toisaalta työttömyys johtaa huonoon terveyteen sekä sitä, että huono terveys voi johtaa korkeampaan työttömyysriskiin.

Käytännössä tämä tarkoittaa sitä, että henkilölle maksetaan esimerkiksi työmarkkinatukea, vaikka hänen todellisuudessa pitäisi jäädä terveydellisten ongelmien takia eläkkeelle. Siitä seuraa, että työmarkkinatukikustannukset ovat suuremmat ja eläkekustannukset pienemmät kuin niiden tulisi olla. Osalla pitkäaikaistyöttömistä terveydelliset eläkekriteerit eivät täyty, mutta riittäviä työelämävalmiuksia ei ole myöskään edes matalan kynnyksen työpaikkoihin (ns. sosiaalinen työkyvyttömyys).

**Pitkään työttömänä olleet asiakkaat saattavat tarvita erilaisia sosiaali- ja terveystalvuuja ennen kuin ovat työkykyisiä. Työttömien terveydentilassa saattaa olla työn tekemistä rajoittavia tekijöitä, joita ei ole tiedostettu tai joita ei ole hoidettu.**

Haastatteluissa on korostunut myös työttömien sairauslomatodistusten kirjoittamisen tärkeys. Todistusten avulla pystytään arvioimaan kuntoutuksen tarvetta tai selvittämään eläke-edellytyksiä. Tietoa sairauslomatodistusten merkityksestä on syytä painottaa myös asiakkaille, koska asiakas itse ei välttämättä osaa huomioida todistuksen merkitystä. **Sairauspoissaolotodistusten kirjoittaminen työttömille on tärkeää oikean etuuden saamiseksi.** Jos 500 työttömyysetuuspäivää ei ole vielä kertynyt, asiakkaan ”putoaminen” Kela-listalle siirtyy sairauspäivärahan maksun ajalta. **Lisäksi on syytä huomioida, että pidempi sairauspäiväraha-kaus i voi aktivoida Kelan tarjoamaan esimerkiksi kuntoutuspalveluita ja Kelan etuisuuksiin ja palveluihin on usein edellytyksenä sairauslomatodistus. Kelan tarjoamat palvelut vähentävät painetta kaupungin omien palveluiden tuotannolle.**

**Hyvinvointitoimialalla on valmistelussa työttömien terveydenhuollon edistämisyksikön perustaminen. Yksikön perustaminen ja kokonaissuunnitelma on tarkoitus viedä lautakunnan käsittelyyn kevään 2014 aikana.** Yksikkö kehittää yhteistyötä, olemassa olevaa toimintaa ja asiakasohjausta eri toimijoiden välillä sekä tehostaa pitkien asiakasprosessien haltuunottoa. Sosiaalityön kuntaosuusselvitysraportin mukaan ohjaus perusterveydenhuoltoon ei toimi. Koettiin myös, että aikaa asiakkaan palveluohjaukseen ja esimerkiksi lääkäriaikojen varaamiseen ei ole riittävästi. **Mikäli yhteydenotto terveydenhuoltoon jää asiakkaan omalle vastuulle, se valitettavan usein jää toteutumatta.**

Asiakassuunnitelmissa saatetaan kirjata tavoitteeksi terveydentilan selvittäminen, mutta asian etenemistä ei seurata, koska asiakasmäärät ovat niin suuret, ettei tähän ole mahdollisuuksia. **Tilanne tarkistetaan seuraavassa asiakassuunnitelman päivityksessä, joka saattaa olla vuoden päästä.** Perusterveydenhuollon kuntaosuusselvitysraportin mukaan työttömät asiakasryhmänä saattavat helposti jättää oman terveydentilansa tutkimus- ja seurantakäynnit väliin, samoin eri pitkäaikaissairauksien vuosikontrollit, ellei niihin aktiivisesti pyydetä hakeutumaan tai kutsuta.

**Pitkäaikaistyöttömiä pitäisi hyvinvointitoimialan mukaan ohjata terveystarkastuksiin aktiivisemmin, jotta terveysongelmiin päästään kiinni riittävän ajoissa. Tästä olisi hyötyä sekä työttömille itselleen että kaupungille, joka voisi pitkällä tähtäimellä säästää sosiaali- ja terveystuloissa.**

**Pitkään työttömänä olleet asiakkaat saattavat tarvita erilaisia sosiaali- ja terveyspalveluja ennen kuin ovat työkykyisiä. Työttömien terveydentilassa saattaa olla työn tekemistä rajoittavia tekijöitä, joita ei ole tiedostettu tai joita ei ole hoidettu.**



## Työttömien aktivointiaste

**Aktivointiasteella tarkoitetaan aktiivisten työvoimapoliittisten toimenpiteiden piirissä olevien prosenttiosuutta työttömien työnhakijoiden määrästä.** Aktiivisiin palveluihin luetaan palkkatuilla työllistetyt, työ- ja koulutuskokeilussa olevat, vuorotteluvapaatyöpaikkaan työllistetyt, työvoimakoulutuksessa olevat, valmennuksissa olevat, työttömyysetuudella omaehtoisesti opiskelevat sekä kuntouttavassa työtoiminnassa olevat. (Lähde: Tilastokeskus). **Kunnan toimenpiteistä aktivointiasteeseen vaikuttavat palkkatukityöllistäminen sekä kuntouttava työtoiminta.** Kansaneläkelaitos tilastoi TE-toimistolta saatujen tietojen mukaan yli 500 päivää työmarkkinatukea saavien aktivointiasteen kuukausittain.

**Aktivointiasteen (työvoimapoliittisten toimenpiteiden piirissä olevien osuus) keskiarvo Turussa vuonna 2013 on 25,4 %.** (Lähde: Kelasto- raportit 21.10.2013). Kuusikko-kaupunkien keskiarvo aktivointiasteessa vuonna 2013 oli 23,6 %, joten Turussa keskimääräinen aktivointiaste on kuusikon keskitasoa.

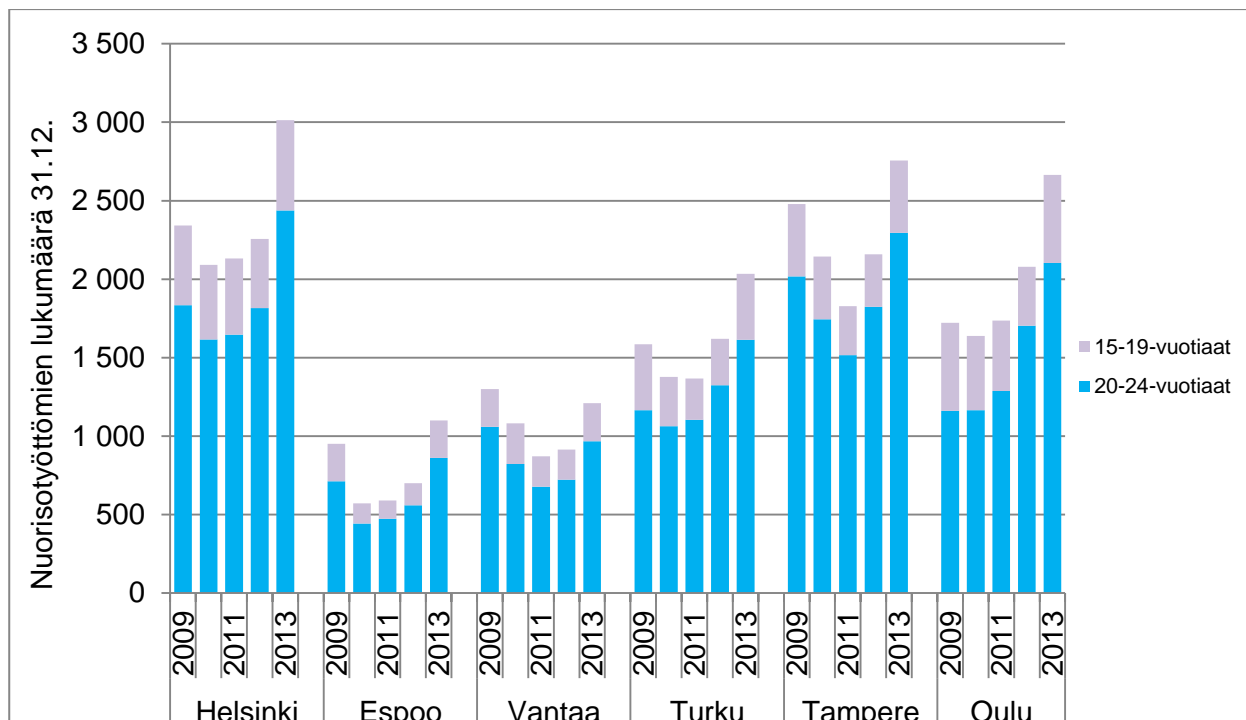
Pääministeri Jyrki Kataisen hallituksen hallitusohjelman tavoitteeksi on kirjattu aktivointiasteen pitäminen 30 %:n tasolla.

## B) Nuorisotyöttömyyden ehkäisy ja hoito

### Näkökulmia nuorisotyöttömyyteen

- Nuorilla työvoimaan osallistuminen on vähäistä, koska suuri osa nuorista on koulussa tai opiskelemassa. Eli heitä ei lueta työvoimaan kuuluviksi eikä työttömiksi.
- **Ilman toisen asteen koulutusta olevien nuorten työllistymisnäkymät ovat erityisen heikot.**
- **Nuorten työttömyys reagoi nopeasti työmarkkinamuutoksiin,** mutta nuorten työttömyysongelman laajuutta on usein vaikea tulkita. Virallinen (kansainvälinen) mittaustapa on kuitenkin sellainen, että myös työtä etsivä opiskelija on työtön.
- **Nuorten työttömyysjaksot ovat huomattavasti aikuisten työttömyysjaksoja lyhyempiä.**
- Nuorten pitkäaikaistyöttömyyttä on Suomessa vähemmän kuin missään muussa EU-maassa. Suomessa vain 4 prosenttia nuorista työttömistä on ollut työttömänä yhtäjaksoisesti yli vuoden, kun Slovakiassa ja Bulgariassa pitkäaikaistyöttömien osuus on yli 50 prosenttia. Suomalaisista nuorista työttömistä 88 prosenttia on ollut yhtäjaksoisesti työttömänä alle 6 kuukautta.





Kuva 24: Nuorisotyöttömien lukumäärä 2009 - 2013 kuusikkokaupungeissa (kuusikko)

## Nuorten yhteiskuntatakuu eli nuorisotakuu

**Nuorten yhteiskuntatakuu on kirjattu pääministeri Jyrki Kataisen hallituksen ohjelmaan sen kärkihankkeena. Sillä tavoitellaan nuorten työllisyyden edistämistä ja syrjäytymisen ehkäisyä.**

**Nuorisotakuu alkoi vuoden 2013 alussa ja sen tavoitteena on taata alle 25-vuotiaille sekä alle 30-vuotiaille vastavalmistuneille koulutus-, harjoittelu-, työpaja- tai työpaikka kolmen kuukauden sisällä työttömäksi ilmoittautumisesta.** Nuorisotakuuseen liittyy myös koulutustakuu, jossa jokaiselle peruskoulun päättäneelle nuorelle taataan opiskelupaikka lukiossa, ammatillisessa oppilaitoksessa, oppisopimuksessa, työpajalla, kuntoutuksessa tai muulla tavalla.

Etsivän nuorisotyön laajentamisen ja nuorten työpajatoiminnan vahvistamisen lisäksi kuntia veloitetaan nuorten ohjaus- ja palveluverkoston toimenpänön liittyvän koulutuksen järjestämiseen ja nuorisolain muutoksen toteutumisen seurantaan.

**Kaupunginjohtaja on 25.1.2013 nimennyt ohjausryhmän seuraamaan nuorisotakuun etenemistä Turussa.** Ohjausryhmässä on edustus sivistystoimialalta, hyvinvointitoimialalta, vapaa-aika toimialalta sekä konsernihallinnosta ja kaupunkikehitysryhmästä. Ohjausryhmän työskentelyyn on osallistunut kaupungin edustajien lisäksi Varsinais-Suomen ELY-keskuksen ja Turun TE-toimiston edustajat.

Ohjausryhmän tulee raportoida työnsä etenemisestä kaupunginjohtajalle ja kaupungin johtoryhmälle tarvittaessa, mutta kuitenkin vähintään puolivuositain. Ohjausryhmä on huhtikuussa 2013 laatinut ensimmäisen seurantaraportin takuun toteutumisesta Turussa. Raportti on käsitelty muun muassa kasvatus- ja opetuslautakunnassa, nuorisolautakunnassa ja kaupunginhallituksessa.

### Huomioita Nuorisotakuun toteutumisesta Turussa / tilannekatsaus 26.4.2013:

- Vuonna 2013 heti peruskoulun jälkeen opintojaan jatkavia oli 98,1 %, kun vastaava luku vuonna 2004 oli vain 93,9 %. Samanaikaisesti esimerkiksi toisen asteen ammatillisen koulutuksen läpäisy on tehostunut selvästi: Kun vuonna 2004 läpäisyaste oli ainoastaan 63 %, niin se on viimeisen viiden vuoden aikana vaihdellut vuodesta riippuen välillä 71 - 75 %. Luku on erittäin korkea ottaen huomioon, että valtakunnallisesti keskiarvo on pysytellyt sinnikkäästi 63 prosentissa.
- Kaikkiaan 15-29-vuotiaista nuorista oli ELY-keskuksen kesällä 2012 tekemän kartoituksen mukaan Varsinais-Suomessa koulutuksen ja työelämän ulkopuolella 5 652 eli 6,53 % koko ikäluokasta. Tuon kartoituksen tekemisen jälkeen nuorisotyöttömyys on ollut kasvussa ja esimerkiksi **Turun seudulla 15-29-vuotiaiden nuorten työttömyys on kaksinkertaistunut vuoden 2008 jälkeen** (2 300 / 4 600).
- **Erityistä huomiota tulee kiinnittää myös siihen, että erityisryhmien (maahanmuuttajat, erityistä tukea tarvitsevat nuoret) koulutus- ja nuorisotakuu toteutuu edelleen selvästi keskiarvoa huonommin.** Kaikkein eniten erityistukea tarvitsevista nuorista lähes joka toinen jää koulutustakuun ulkopuolelle johtuen erityisesti erityisammattiotopetuksen aloituspaikkojen aivan liian vähäisestä määrästä Turun seudulla ja koko maakunnassa.
- **Huolestuttavaa on myös se, että monien vuosien myönteisen kehityksen jälkeen ammatillisen koulutuksen keskeyttämisluvut näyttäisivät kääntyneen nousuun niin Turussa kuin valtakunnallisestikin. Vaikka kyseessä voi toki olla vain hetkellinen notkahdus, tulisi keskeyttämisen ehkäisyyn panostaa nyt erityisen paljon.**
- Nykyisessä taloudellisessa tilanteessa nuorten työllistyminen on selvästi vaikeutunut. Koska 1990-luvun laman yksi opetuksista oli, että **valmistumisen jälkeinen pitkä työttömyys ennustaa työelämään kiinnittymisen vaikeuksia myös jatkossa, on tärkeää, että nuorten työllistymistä tuetaan kaikin mahdollisin keinoin.** Hyvinä esimerkeinä tästä ovat huhtikuussa 2013 käynnistyneet TE-toimiston ja Varsinais-Suomen Yrittäjien Pestaa Nuori! -kampanja sekä kaupungin työllisyysmäärärahaan 2013 varattu 30 nuoren kiintiö palkkatukityöllistämiseen.

(Nuorisotakuun toteutuminen Turussa: tilannekatsaus 26.4.2013)

## Käsitteet

### Aktivointiaste

tarkoittaa aktiivisten työvoimapolitiittisten toimenpiteiden piirissä olevien prosenttiosuutta työttömien työnhakijoiden määrästä. Aktiivisiin toimenpiteisiin luetaan palkkaperusteisin toimenpitein työllistetyt, työmarkkinatuen työharjoittelussa olevat, vuorotteluvapaatyöpaikkaan työllistetyt ja työvoimakoulutuksessa olevat (Lähde: Tilastokeskus).

### Aktivointiehto

Yli 25-vuotiaiden kohdalla ns. aktivointiehto täyttyy, kun työtön on nauttinut työttömyysturvaa yli 500 päivää tai jos henkilö ei ole oikeutettu työttömyysturvaan ja hän on saanut työttömyyden johdosta toimeentulotukea yli 12 kuukautta, tulee hänelle laatia erityinen aktivointisuunnitelma. Nuorilla alle 25-vuotiailla tämä aktivointiehto täyttyy aikaisemmin: kuuden kuukauden työmarkkinatukijakson tai neljän kuukauden työttömyyden johdosta myönnetyn toimeentulotuen jälkeen (Laki kuntouttavasta työtoiminnasta 3 §).

<http://www.thl.fi/thl-client/pdfs/75c3c529-a696-4f81-b013-86f5829e8a6e>

### Aktivointisuunnitelma

on pitkään työttömänä olleelle henkilölle laadittava suunnitelma, jonka tavoitteena on parantaa henkilön työllistymisedellytyksiä ja elämänhallintaa.

### Edelleensijoittaminen

Kunta, työpaja, yhdistys tai sosiaalinen yritys voi edelleensijoittaa palkkatuella palkkaamansa pitkäaikaistyöttömän tai vaikeasti työllistyvän työhön yritykseen, yhdistykseen, säätiöön tai yksityiselle henkilölle.

Henkilö pysyy koko ajan työsuhteessa edelleensijoittavaan tahoon, joka myös huolehtii työnantajavelvoitteista. Henkilön uudella sijoituspaikalla on vain työnjohdollinen vastuu.

<http://www.ouka.fi/oulu/tyollisyysverkko/edelleensijoittaminen>

### Kela-lista

eli työmarkkinatuen kuntaosuuslista sisältää vaikeasti työllistyviä, yli 500 päivää työmarkkinatukea saaneita.

### Kuntakokeilu

Hallitusohjelmaan sisältyvän kuntakokeilun tarkoituksena on löytää uusia paikalliseen kumppanuuteen perustuvia työmarkkinoille integroinnin malleja rakennetyöttömyyden alentamiseksi. Kokeilu toteutetaan ajalla 1.9.2012 - 31.12.2015.

Kokeilukunnissa työllistymistä edistävät palvelut toteutetaan moniammatillisena sektorirajat ylittävänä yhteistyönä.

<http://www.tem.fi/kuntakokeilu>

### Kuntouttava työtoiminta

Kuntouttava työtoiminta on sosiaalihuoltolain mukainen sosiaalipalvelu. Kuntouttavan työtoiminnan tavoitteena on

- ehkäistä työttömyyden aiheuttamia kielteisiä vaikutuksia asiakkaan toimintakykyyn
- vahvistaa asiakkaan elämän- ja arjenhallintaa sekä työ- ja toimintakykyä
- ehkäistä syrjäytymistä tarjoamalla mahdollisuutta työtoimintaan ja muihin palveluihin.

Sosiaali- ja terveysministeriö vastaa kuntouttavan työtoiminnan lainsäädännöstä ja kehittämisestä. Palvelusta säädetään kuntouttavasta työtoiminnasta annetussa laissa.

[http://www.stm.fi/sosiaali\\_ja\\_terveyspalvelut/kuntoutus/kuntouttava\\_tyotoiminta](http://www.stm.fi/sosiaali_ja_terveyspalvelut/kuntoutus/kuntouttava_tyotoiminta)

### Nuorisotakuu

tarkoittaa sitä, että

- jokaiselle alle 25-vuotiaalle nuorelle ja alle 30-vuotiaalle vastavalmistuneelle tarjotaan

työ-, työkokeilu-, opiskelu-, työpaja- tai kuntoutuspaikka viimeistään kolmen kuukauden kuluessa työttömäksi ilmoittautumisesta.

<http://www.nuorisotakuu.fi/nuorisotakuu/info>

### **Nuorisotyöttömyys**

tarkoittaa alle 25-vuotiaiden työttömyyttä.

### **Palkkatukityöllistäminen**

Työnantaja voi saada palkkatukea, kun palkkaa työttömän työnhakijan, jonka työllistymistä vaikeuttaa esimerkiksi pitkä työttömyys, ammattitaidon puute, vamma tai sairaus.

Palkkatuki on aina harkinnanvarainen, ja se perustuu työttömän työnhakijan tarpeisiin. TE-toimisto arvioi, kuinka hyvin palkkatuettu työ parantaa työttömän työllistymistä, ammattitaitoa, osaamista ja työmarkkina-asemaa. TE-toimisto päättää myös tuen suuruuden ja ajanjakson tapauskohtaisesti.

[http://www.te-](http://www.te-palvelut.fi/te/fi/tyonantajalle/loyda_tyontekija/tukea_rekrytointiin/palkkatuki/index.html)

[palvelut.fi/te/fi/tyonantajalle/loyda\\_tyontekija/tukea\\_rekrytointiin/palkkatuki/index.html](http://www.te-palvelut.fi/te/fi/tyonantajalle/loyda_tyontekija/tukea_rekrytointiin/palkkatuki/index.html)

### **Perustoimeentulotuki**

Toimeentulotukilaissa säädetty, vuosittain kansaneläkeindeksillä tarkistettava perusosa on osa perustoimeentulotukea. Perusosa on vuonna 2014 yksin asuvalla 480,20 euroa kuukaudessa.

Perusosalla toimeentulotuen saajan pitää kattaa:

- ravintomenot
- vaatemenot
- vähäiset terveydenhuoltomenot
- henkilökohtaisen puhtauden ja kodin puhtauden menot
- paikallisliikenteen maksut
- lehtitilaukset
- televisiolupa
- puhelimen käyttö
- harrastus- ja virkistystoiminta.

Perusosan lisäksi perustoimeentulotukea annetaan tarpeellisen suuruisiin asumismenoihin, kuten vuokraan tai vastikkeeseen, vesimaksuun, lämmitykseen, sähkölaskuun ja kotivakuutusmaksuun sekä vähäistä suurempiin terveydenhuollon menoihin (esimerkiksi reseptilääkkeet).

Myönnettävän toimeentulotuen määrää harkittaessa otetaan asiakkaan tulot ja varat huomioon ensin perustoimeentulotukea määrättäessä.

[http://www.stm.fi/toimeentulo/tuet\\_ ja\\_ etuudet/toimeentulotuki](http://www.stm.fi/toimeentulo/tuet_ ja_ etuudet/toimeentulotuki)

### **Pitkäaikaistyöttömyys**

tarkoittaa työttömyyttä, joka on kestänyt yli vuoden.

### **Rakennetyötön**

on henkilö, joka on ollut työttömänä yhtäjaksoisesti vuoden tai 16 viime kuukauden aikana yhteensä vuoden.

[http://yle.fi/uutiset/rakennetyottomuus\\_kasvussa\\_meri-lapissa/5611092](http://yle.fi/uutiset/rakennetyottomuus_kasvussa_meri-lapissa/5611092)

### **Rinnasteinen pitkäaikaistyöttömyys**

tarkoittaa työttömiä, jotka ovat edeltävän 16 kk:n aikana olleet yhteensä yli vuoden työttömänä.

## Toimeentulotuki

on viimesijainen toimeentuloturvan muoto ja sen myöntää kunta. Tuki on tarveharkintaista, ja sitä myönnetään yleensä kuukaudeksi kerrallaan. Tuki lasketaan asiakkaan välttämättömien menojen mukaan.

[http://www.stm.fi/toimeentulo/tuet\\_ ja\\_ etuudet/toimeentulotuki](http://www.stm.fi/toimeentulo/tuet_ ja_ etuudet/toimeentulotuki)

## TYP

eli Työvoiman palvelukeskus. Työvoiman palvelukeskuksiin on koottu vaikeimmin työllistävien palvelut. Palvelukeskukset ovat TE-toimistojen, kuntien ja Kelan yhteisiä palvelupisteitä.

Turun työvoiman palvelukeskus on Turun kaupungin, TE-toimiston ja Kelan yhteinen palvelu turkulaisille työnhakijoille.

<http://www.turku.fi/public/default.aspx?nodeid=9520&culture=fi-FI&contentlan=1>

## TYP-lähetete

Asiakkaaksi työvoiman palvelukeskukseen (TYP) tullaan pääsääntöisesti joko työ- ja elinkeinotoimiston (TE-toimisto) tai sosiaalitoimen lähetteellä tai palvelukeskuksen kutsumana.

<http://www.salo.fi/toimialoitain/sosiaalijaterveystoimi/sosiaalityonpalvelut/aikuissosiaalityo/tyovoimanpalvelukeskus/>

## TYPY

tarkoittaa Turun työllistymispalveluyksikköä. Tämä hyvinvointitoimialan työllistymispalveluyksikkö toimii yhteistyössä työ- ja elinkeinotoimiston ja Kelan kanssa muodostaen Turun työvoiman palvelukeskuksen. Toiminnan ideana on ns. yhden luukun toimintaperiaate työtömille turkulaisille.

<http://www.turku.fi/public/default.aspx?nodeid=9500&culture=fi-FI&contentlan=1>

## Työkeskus

on osa Turun kaupungin kuntouttavaa työtoimintaa. Työkeskus tarjoaa kuudelta eri toimialalta työpalveluja yrityksille ja yksityisille. Toimialat ovat kokoonpano, kunnossapito, metalli, palvelutoiminnot, puutyöt ja tekstiilityöt.

<http://www.turku.fi/tyokeskus>

## Työmarkkinatuki

on taloudellinen tuki, jolla tuetaan työttömän työnhakijan sijoittumista työmarkkinoille. Se on tarkoitettu

- työttömälle, joka tulee ensi kertaa työmarkkinoille tai joka ei ole ollut viime aikoina töissä (= ei täytä työssäoloehto).
- työttömälle, joka ei voi enää saada perus- tai ansiopäivärahaa 500 päivän enimmäisajan täytyttyä. Niille ansiopäivärahan saajille, joiden työhistoria on alle 3 vuoden mittainen, viimeiset 100 päivää ansiopäivärahaa maksetaan peruspäivärahan suuruisena.

Työmarkkinatuki on tarveharkintainen eli tuen suuruuteen vaikuttavat omien tulojen lisäksi vanhempien tulot, jos asuu heidän kanssaan samassa taloudessa.

Työmarkkinatuen kesto ei ole rajoitettu.

<http://www.kela.fi/tyomarkkinatuki>

## Työmarkkinatuen kuntaosuus

Valtio ja kunnat rahoittavat kumpikin puoliksi 500 päivän jälkeen maksettavan työmarkkinatuen ja siihen liittyvän lapsikorotuksen, jollei työtön henkilö osallistu työvoimapolitiisiin toimenpiteisiin tai kuntouttavaan työtoimintaan. Kunnan maksuosuutta (50 %) sanotaan työmarkkinatuen kuntaosuudeksi.

<http://www.kunnat.net/fi/Kuntaliitto/yleiskirjeet-lausunnot/yleiskirjeet/2005/Sivut/Tyomarkkinatukiudistus-1.1.2006.aspx>

## Työnetsijäpalvelu

hakee työvoimaa tarvitseville yrityksille soveltuvia työntekijöitä sekä auttaa työtä hakevia asiakkaita luomaan kontakteja potentiaaliin työnantajiin. Työnetsijäpalvelu hyödyntää jo

olemassa olevia työllistämistukimuotoja, joilla on tarkoitus helpottaa erityisesti Pk-yritysten kynnystä palkata työvoimaa itselleen.

### Työpaikkaomavaraisuus

ilmaisee alueella työssäkävien ja alueella asuvan työllisen työvoiman määrän välisen suhteen. Jos työpaikkaomavaraisuus on yli 100 %, on alueen työpaikkojen lukumäärä suurempi kuin alueella asuvan työllisen työvoiman lukumäärä. Jos taas työpaikkaomavaraisuus on alle 100 %, on tilanne päinvastainen.

[http://www.stat.fi/meta/kas/tyopaik\\_omavara.html](http://www.stat.fi/meta/kas/tyopaik_omavara.html)

### Työssäoloehto

Palkansaajan työssäoloehto täyttyy, jos

- on ollut palkkatyössä vähintään 26 viikkoa (noin 6 kk) työttömyyttä edeltäneiden 28 kuukauden aikana (= tarkastelujakso) ja
- työaika on ollut vähintään 18 tuntia viikossa ja
- kokoaikatyön palkka on ollut alan työehtosopimuksen mukainen, tai jos työehtosopimusta ei ole vähintään 1154 e/ kk.

Palkka suhteutetaan työaikaan, kun työssäoloehto lasketaan. Tämä tarkoittaa sitä, että päivän minimipalkka on 53,67 euroa (1154: 21,5) ja tuntiminimi 6,71 euroa (53,67: 8).

Yrittäjän työssäoloehto täyttyy, jos

- on toiminut yrittäjänä vähintään 1,5 vuotta (18 kk) työttömyyttä edeltäneiden 4 vuoden aikana ja
- yritystoiminta on ollut riittävän laajaa (yrittäjän YEL-vakuutuksen työtulo on ollut koko ajan vähintään 710 e/kk ja maatalousyrittäjän MYEL-vakuutuksen työtulo vähintään 400 e/kk.)

Haettaessa peruspäivärahaa yrittäjän työssäoloehtoon luetaan yrittäjätoiminnan lisäksi palkansaajan työssäoloehtoon luettava työ edellisten 28 kuukauden ajalta.

[http://www.kela.fi/kenelle\\_tyossaoloehto](http://www.kela.fi/kenelle_tyossaoloehto)

### Työttömyysaste

on työttömien prosenttiosuus työvoimasta eli työllisistä ja työttömistä. Koko väestön työttömyysaste lasketaan 15-74-vuotiaiden työttömien prosenttiosuutena saman ikäisestä työvoimasta.

<http://www.tilastokeskus.fi/hae?q=ty%C3%B6tt%C3%B6myysaste&type=kas&submit>

### Työtön

On henkilö, joka tutkimusviikolla on työtä vailla, on etsinyt työtä aktiivisesti viimeisen neljän viikon aikana palkansaajana tai yrittäjänä ja voisi vastaanottaa työtä kahden viikon kuluessa. Myös henkilö, joka on työtä vailla ja odottaa sovitun työn alkamista kolmen kuukauden kuluessa, luetaan työttömäksi, jos hän voisi aloittaa työn kahden viikon sisällä. Työttömäksi luetaan myös työpaikastaan toistaiseksi lomautettu, joka täyttää em. työnhaku- ja työnvastaanottokriteerit. [www.findikaattori.fi](http://www.findikaattori.fi)

### Työvoima

Työvoimaan kuuluvat kaikki ne 15-74-vuotiaat henkilöt, jotka jonakin tiettyinä ajankohtana ovat olleet työllisiä tai työttömiä.

<http://www.stat.fi/meta/kas/tyovoima.html>

## Lähteet

[Kuntouttavan työtoiminnan käsikirja](http://www.sosiaaliportti.fi/fi-FI/kuntouttavan-tyotoiminnan-kasikirja/), Sosiaaliportti

<http://www.sosiaaliportti.fi/fi-FI/kuntouttavan-tyotoiminnan-kasikirja/>

Kuuden suurimman kaupungin toimeentulotuki vuonna 2012

[http://www.kuusikkokunnat.fi/SIRA\\_Files/downloads/Toimeentulotuki\\_12022014.pdf](http://www.kuusikkokunnat.fi/SIRA_Files/downloads/Toimeentulotuki_12022014.pdf)

(Kuuden suurimman kaupungin työllistämispalvelut 2011)

[http://www.kuusikkokunnat.fi/SIRA\\_Files/downloads/Aikuissosiaalityo\\_toimeentulotuki/Tyollistaminen\\_2011\\_20122012.pdf](http://www.kuusikkokunnat.fi/SIRA_Files/downloads/Aikuissosiaalityo_toimeentulotuki/Tyollistaminen_2011_20122012.pdf)

Pitkäaikaistyöttömien työllistyminen ja syrjäytymisen ehkäisy, Valtiontalouden tarkastusviraston tarkastuskertomus 7/2011)

Rakennetyöttömyyden hoito Turussa vuonna 2013, Turun kaupunki, Työelämäkuntoutus 21.10.2013

Sosiaalibarometri 2014, Suomen sosiaali- ja terveys ry (SOSTE)

<http://www.soste.fi/ajankohtaista/sosiaalibarometri-2014-tyollistymiseen-tukea-tarvitsevat-saavat-sita-entista-huonommin.html>

Tavoitteena hyvä työura -seminaari: Varhainen puuttuminen alentaa työttömyyden kustannuksia, Työministeriö 11.10.2004

Turun kuntakokeilu, Väliraportti 01-11/ 2013

Työmarkkinatuen kuntaosuusselvitys, Perusterveydenhuollon palveluiden raportti ajalta 1.3 - 30.4.2013, Turun kaupunki

Työmarkkinatuen kuntaosuusselvitys, Sosiaalityön palveluiden raportti ajalta 14.1. - 13.3.2013, Turun kaupunki

Varsinais-Suomen työllisyyskatsaus 1/2014, Varsinais-Suomen ELY-Keskus 25.2.2014

<http://www.ely-keskus.fi/documents/10191/2936465/Ty%C3%B6llisyyskatsaus+01+2014.pdf/36326ebb-7ca2-4e9c-b7f6-a6ce8d705f29>

Varsinais-Suomen työllisyyskatsaus 1/2014, Varsinais-Suomen ELY-Keskus 20.5.2014

<http://www.ely-keskus.fi/documents/10191/2936465/Ty%C3%B6llisyyskatsaus+04+2014.pdf/4f02858e-0d7f-48b6-bbf7-762bf34d6855>

Nuorten syrjäytymisen ehkäisy, Valtiontalouden tarkastusvirasto, Toiminnantarkastuskertomus 146 / 2007.

[https://www.vtv.fi/files/113/1462007\\_Nuorten\\_syrjaytymisen\\_ehkaisy\\_NETTI.pdf](https://www.vtv.fi/files/113/1462007_Nuorten_syrjaytymisen_ehkaisy_NETTI.pdf)

Nuorisotakuu

<http://www.nuorisotakuu.fi/nuorisotakuu>

Nuorisotakuun toteutuminen Turussa: tilannekatsaus 26.4.2013

[http://www.te-palvelut.fi/te/fi/Valmennuskeskus\\_Publicin\\_Työnetsijä-palvelu](http://www.te-palvelut.fi/te/fi/Valmennuskeskus_Publicin_Työnetsijä-palvelu)

<http://työnetsija.fi/>

Pitkäaikaistyöttömien työhön aktivointi ja kuntouttaminen kuntien tehtäväksi, Elsa Keskitalo 4 / 2012.

[http://www.kuntoutusportti.fi/files/attachments/kuntoutus-lehden\\_artikkelit/2012/keskitalo.pdf](http://www.kuntoutusportti.fi/files/attachments/kuntoutus-lehden_artikkelit/2012/keskitalo.pdf)

Laki kuntouttavasta työtoiminnasta 2.3.2001/189

<https://www.finlex.fi/fi/laki/ajantasa/2001/20010189>

Espoon työvoiman palvelukeskus

[http://www.espoo.fi/fi-FI/Tyo\\_ja\\_yrittaminen/Tyollistamispalvelut\\_työnhakijalle/Tyovoiman\\_palvelukeskus](http://www.espoo.fi/fi-FI/Tyo_ja_yrittaminen/Tyollistamispalvelut_työnhakijalle/Tyovoiman_palvelukeskus)

Helsingin kaupungin työvoiman palvelukeskus Duuri  
[http://www.hel.fi/hki/sosv/fi/tyollistamispalvelut/tyovoiman\\_palvelukeskus](http://www.hel.fi/hki/sosv/fi/tyollistamispalvelut/tyovoiman_palvelukeskus)

Seudullinen Oulun työllisyysverkko  
<http://www.ouka.fi/oulu/tyollisyysverkko>

Tampereen kaupunkiseudun työllisydenhoidon portaali  
<http://www.tyollisyysportti.fi/>

Vantaan työvoiman palvelukeskus  
[http://www.vantaa.fi/tyo\\_ja\\_elinkeinot/tyollisyysasiat/vantaan\\_tyovoiman\\_palvelukeskus](http://www.vantaa.fi/tyo_ja_elinkeinot/tyollisyysasiat/vantaan_tyovoiman_palvelukeskus)

Helsingin seudun työvoiman palvelukeskukset  
[http://www.helsinginseutu.fi/hki/hs/Selkosivut/Selkosivut/Koulutus\\_ja\\_ty\\_/Ty\\_voiman+palvelukeskukset](http://www.helsinginseutu.fi/hki/hs/Selkosivut/Selkosivut/Koulutus_ja_ty_/Ty_voiman+palvelukeskukset)



**Liite 1**

Työllisyysmäärärahan käyttö 2013 – seuranta

Työllisyysmäärärahan käyttö 2014 - määrärahat

<b>1 04 18 VARAUSMÄÄRÄRAHAT/KÄYTTÖSUUNNITELMA</b> <b>1 04 18 12 Varaus kaupungin omaan työllistämistoimintaan (Kh)</b>		<b>TA 2012 (€)</b>	<b>TA 2013 (€)</b>	
<b>Kaupungin osuus</b>		3.750.000	3.750.000	
<b>Valtionosuus</b>		1.650.000	1.650.000	
<b>Työllisyysmääräraha yhteensä</b>		5.400.000	5.400.000	
	<b>Toteuma 2013:</b>	Käyttö-suunnitelma 2013:	Käyttö-suunnitelma 2013:	Käyttö-suunnitelma 2013:
	<b>Kaupungin osuus 2013</b>	Kaupungin osuus 2013	Valtionosuus 2013	Bruttomenot 2013
<b>Tukityösuhteista aiheutuvat kustannukset</b>				
Siirtyvät tukityösuhteet vuodelta 2012		223.000	90.000	313.000
Uusien tukityösuhteiden palkkamenot vuonna 2013		2.197.000	1.320.000	3.517.000
Oppisopimuskoulutus, joka toteutetaan yhteistyössä hallintokuntien kanssa		200.000	120.000	320.000
	<b>2.807.302</b>			
<b>Ilman valtion tukea tehtävät työllistämistoimet</b>				
Ilman valtion tukea työllistettävät		80.000		80.000
Työllisyysmäärärahan hallinnoinnin edellyttämä resurssi		100.000		100.000
Nuorten Koho-harjoittelu	*	30.000		30.000
Tukityöjaksojen välilliset kustannukset	*	30.000		30.000
<b>Asiakaspalveluiden hankinta</b>				
Kuntouttavan työtoiminnan paikkojen osto	<b>401.772</b>	400.000	120.000	520.000
Kuntouttavan työtoiminnan järjestelykustannukset	<b>21.071</b>	30.000		30.000
Terveystuon erityistason tutkimukset	<b>6.081</b>	30.000		30.000
Yksilötason tutkimukset ja palvelut	<b>1.050</b>	5.000		5.000
Työllistäminen avoimille työmarkkinoille	<b>45.000</b>	75.000		75.000
<b>Aktivoivat toimenpiteet: Tsemppi-Talo</b>	<b>100.000</b>	100.000		100.000
<b>Kolmannen sektorin hankkeet asiakaspalveluiden hankintana vuonna 2013</b>	<b>249.999</b>	250.000		250.000
<b>Työllisyysmääräraha 2013 yhteensä</b>	<b>3.684.930</b>	3.750.000	1.650.000	5.400.000
<b>Selite:</b>				
* Tarkkaa lukua ei saatavissa, koska käyttösuunnitelman ja SAP-järjestelmän menokohdat yhteismitattomia.				

<b>Työllisyysmääräraha 2014 / Luonnos 8.11.2013 / JR &amp; AA</b>			
Kaupungin osuus		3 850 000,00 €	
Valtionosuus		2 737 800,00 €	
<b>Yhteensä</b>		<b>6 587 800,00 €</b>	
<b>1. Palkkatukityöllistäminen kaupungin hallintokuntiin ja kuntouttava työtoiminta</b>			
<b>5 235 100 € (79,5%)</b>			
	kaupungin osuus	valtionosuus	Yhteensä
Tukityösuhteet vuodelta 2013	300 000,00 €	366 700,00 €	666 700,00 €
Uusien tukityösuhteiden palkkamenot	1 570 000,00 €	1 918 900,00 €	3 488 900,00 €
Kuntouttava työtoiminta	500 000,00 €	125 000,00 €	625 000,00 €
Oppisopimus	250 000,00 €	204 500,00 €	454 500,00 €
<b>2. Yritysyhteistyön kehittäminen ja kolmannen sektorin hanketoiminnan tukeminen</b>			
<b>972 700 (14,8%)</b>			
	kaupungin osuus	valtionosuus	Yhteensä
Työnetsijäpalvelu	200 000,00 €		
Työllistettävien edelleensijoittaminen yrityksiin ja liikelaitoksiin	300 000,00 €	122 700,00 €	422 700,00 €
Kolmannen sektorin hankkeet	250 000,00 €		
Tsempitalo	100 000,00 €		
<b>3. Työ- ja toimintakykyarvioiden kehittäminen osana työllisyyden hoitoa</b>			
<b>100.000 € (1,5%)</b>			
	kaupungin osuus		
Toimintarahoitus	100 000,00 €		
<b>4. Työllisyysmäärärahan muut varaukset</b>			
<b>280 000 € ( 4,2%)</b>			
	kaupungin osuus		
Työllisyysmäärärahan hallinnointi	100 000,00 €		
Kuntouttavan työtoiminnan ja tukityöjaksojen välilliset kustannukset	80 000,00 €		
Ilman valtiontukea työllistettävät	100 000,00 €		