

TURKU



OSAVUOSIKATSAUS

Talousennuste

III/2013

11.11.2013

1. Talousalueen kehitys

Työttömyyden kasvu hidastumassa (Varsinais-Suomen ELY-keskus)

Varsinais-Suomen työ- ja elinkeinotoimistoissa oli syyskuun lopussa 25 000 työtöntä työnhakijaa. Syyskuun aikana työttömien määrä yleensä vähenee – tällä kertaa 700 henkilöllä. Viime vuoden syyskuusta määrä kuitenkin kasvoi 2 900 henkilöllä eli 12,9 prosentilla, kun koko maassa työttömien määrä kasvoi 18,0 prosentilla.

Syyskuun lopussa työttömien osuus työvoimasta oli Varsinais-Suomessa 1,2 prosenttiyksikköä suurempi kuin vuotta aiemmin, eli 11,0 % (9,8 %, 9/2012). Koko maassa osuus kasvoi 1,6 prosenttiyksiköllä, ollen 10,9 % (9,3 %, 9/2012). Näin Varsinais-Suomessa työttömyysaste on suurempi kuin koko maassa ja se on maan neljänneksi pienin.

Työttömien määrä kasvoi vuodentakaisesta kaikkien ELY-keskusten alueilla ja Varsinais-Suomessa kasvuvauhti oli hitaampaa kuin koko maassa, kun Pirkanmaalla ja Uudellamaalla työttömyyden kasvu oli selvästi nopeampaa. Nuorten työttömien ja pitkäaikaistyöttömien osalta määrän kasvu jatkui kaikkien ELY-keskusten alueilla ja Varsinais-Suomessa kasvu oli lievempää kuin koko maassa.

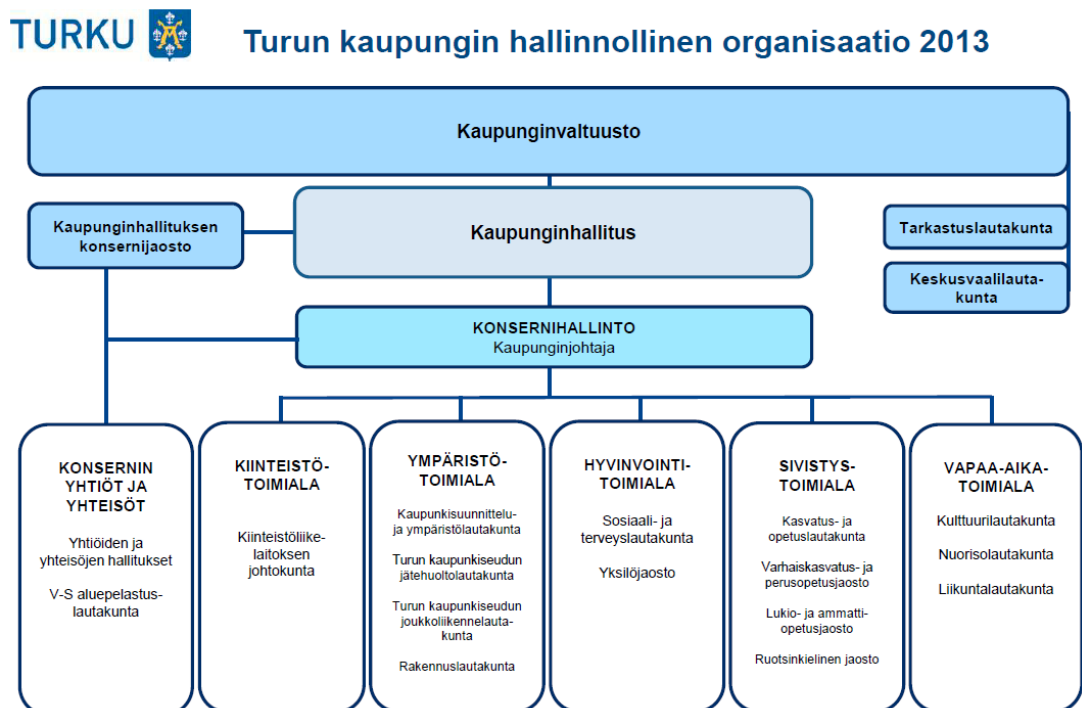
Turun seutukunnan työttömyysaste syyskuun 2013 lopussa 11,3 prosenttia (9,9 prosenttia 9/2012).

Turun työttömyysaste syyskuun 2013 lopussa oli 13,9 prosenttia (14,5 prosenttia 9/2012).

(Lähde: Varsinais-Suomen ELY-keskus/Varsinais-Suomen työllisyyskatsaus 9/2013)

2. Kaupungin hallinto ja siinä tapahtuneet muutokset

Turun kaupungin hallinnollinen organisaatio 1.1.2013



Kaupungin hallinto muodostuu 1.1.2013 alkaen kaupunginjohtajan johtamasta konsernihallinnosta sekä viidestä toimialasta; hyvinvointitoimialasta, kiinteistötoimialasta, sivistystoimialasta, vapaa-aikatoimialasta ja ympäristötoimialasta. Hallinnolliseen organisaatioon kuuluvat myös edellä mainittujen lisäksi Varsinais-Suomen Aluepelastuslaitos, Turun Ammattikorkeakoulu ja Turun Vesiliikelaitos

Turun kaupungin luottamushenkilöhallinnon muodostavat kaupunginvaltuusto, kaupunginhallitus, kaupunginhallituksen konsernijaosto ja lauta- ja johtokunnat sekä näiden jaostot.

Kaupunginvaltuusto päätti valita vuodeksi 2013 kaupunginvaltuuston puheenjohtajaksi Seppo Lehtisen, I varapuheenjohtajaksi Pentti Huovisen ja II varapuheenjohtajaksi Elina Rantasen.

Kaupunginhallituksen puheenjohtajana toimikaudella 2013- 2014 toimii Minna Arve, I varapuheenjohtajana Toni Eklund ja II varapuheenjohtajana Katri Sarlund.

3. Organisaatiomuutokset ja olennaisia kaupungin toimintaan ja talouteen vaikuttavia päätöksiä

Toimielinmuutokset 1.1.2013:

Sosiaali- ja terveyslautakunta aloitti hyvinvointitoimialan monijäsenenä toimielimenä. Peruspalvelulautakunnan toiminta päättyi.

Kasvatus- ja opetuslautakunta aloitti sivistystoimialan monijäsenenä toimielimenä. Kasvatus- ja opetuslautakunnassa on suomenkielinen varhaiskasvatus- ja perusopetusjaosto, suomenkielinen lukio- ja ammattiopetusjaosto ja ruotsinkielinen jaosto. Varhaiskasvatus- ja perusopetuslautakunnan sekä lukio- ja ammattiopetuslautakunnan toiminta päättyi.

Joukkoliikennelautakunnan toiminta päättyi vuoden vaihteessa. Turun kaupungin ja seudullisen (Turun, Kaarinan, Liedon, Naantalin, Raision sekä Ruskon) joukkoliikennetoimesta huolehtii vuoden 2012 alusta perustettu Turun kaupunkiseudun joukkoliikennelautakunta.

Kaupunkisuunnittelu- ja ympäristölautakunta aloitti toimintansa 1.1.2013. Ympäristö- ja kaavoituslautakunnan toiminta päättyi vuoden vaihteessa.

Kiinteistöliikelaitoksen johtokunta aloitti kiinteistötoimialan monijäsenenä toimielimenä. Kiinteistötoimialalla toimii Turun Kiinteistöliikelaitos, joka on kuntalain 10 a luvun (27.4.2007/519) tarkoittama kunnallinen liikelaitos. Tilaliikelaitoksen johtokunnan toiminta päättyi.

Sisäiset organisaatiomuutokset:

Kiinteistöliikelaitos jatkaa 1.1.2013 alkaen yhdistettyjen Turun Tilaliikelaitoksen ja Turun Kiinteistöliikelaitoksen toimintaa.

Työterveyshuolto siirtyi kaupunginhallituksen alaiseksi toiminnaksi 1.1.2013. Turun Työterveystalo tuottaa työterveyspalveluja kaupunginhallituksen alaisena palvelukeskuksena kaupunkikonsernille ja ulkoisille asiakkaille.

Uutena palvelukeskuksena perustettiin henkilöstöasiainpalvelukeskus.

Yhtiöittämiset:

Turun satamaliikelaitoksen liiketoiminta myytiin liiketoimintakaupalla kaupungin kokonaan omistamalle Turun Satama Oy:lle 1.1.2013 alkaen. Satamaliikelaitoksen henkilökunta siirtyi pääosin yhtiön palvelukseen.

Kaupunginvaltuuston päätöksiä:

25.2.2013 § 47: Turun kaupungin lausunto kuntarakennelakiluonnoksesta
Eduskunta hyväksyi kuntauudistuksen osana uuden kuntarakennelain ja se astui voimaan 1.7.2013. Turun seudun kuntakokous päätti puoltaa yksimielisesti liitteen 2 mukaista esitystä ja ehdotuksen tekemistä valtiovarainministeriölle erityisen kuntarakenneselvityksen käynnistämiseksi Turun kaupunkiseudulla ja lähetti asian kuntien käsiteltäväksi. Turun seudulla ei ole aiemmin toteutettu kuntarakenteeseen liittyvää selvitystä. Kaikkien kriteereiden seudullinen tarkastelu osoittaa, että Turku on osa tiivistä, yhtenäistä, toiminnallista kaupunkiseutua. Selvitys tulee käynnistää koko kaupunkiseudulla eikä Turku voi missään tilanteessa jättää selvityksen ulkopuolelle

8.4.2013 § 82: Palloiluhallin toteuttaminen vuokrahankkeena

6.5.2013 § 95: Turun hallinto-oikeuden päätökset Kauppatorin asemakaavaa ja esisopimusta koskevista valituksista

17.6.2013 § 127: Uudistamisohjelman hyväksyminen ja taloussuunnitelmakauden suunnittelulukujen tarkentaminen

KV 23.9.2013 § 174: Erityisen kuntarakenneselvityksen tekeminen Turun kaupunkiseudulla

KV 23.9.2013 § 179: Sivistystoimialan perus- ja lukio-opetuksen palveluverkko Kasvatus- ja opetuslautakunta on 14.8.2013 § 136 esittänyt sivistystoimialan perus- ja lukio-opetuksen palveluverkon muuttamista. Lautakunta esittää Syvälahden koulun perustamista ja Yli-Maarian koulun perustamista. Lisäksi lautakunta esittää, että Turun lyseon lukio lakkautetaan ja se yhdistetään Luostarivuoren lukioon, että Runosmäen koulun lakkautetaan ja sen toiminnot yhdistetään Turun Lyseon kouluun ja että Samppalinnan koulu lakkautetaan ja se yhdistetään hallinnollisesti Luostarivuoren kouluun. Kaupunginhallitukselle ja edelleen kaupunginvaltuustolle esitetään esityksen hyväksymistä.

Kaupunginhallituksen päätöksiä:

11.2.2013 § 65: Lainannosto- ja sijoitussuunnitelma hyväksyminen vuodelle 2013

4.3.2013 § 113: Turun kaupunkiseudun ehdotus kasvusopimukseksi valtion kanssa sekä hakeutuminen Innovatiiviset kaupungit (INKA) -ohjelmaan 2014 - 2020

22.4.2013 § 194: Lausunto Varsinais-Suomen sairaanhoitopiirin talouden vakauttamisohjelmasta

22.4.2013 § 195: Varsinais-Suomen terveydenhuollon järjestämissuunnitelman hyväksyminen. Terveydenhuoltolain 34 §:n mukaisesti tulee samaan sairaanhoitopiiriin kuntayhtymään kuuluvien kuntien laatia terveydenhuollon järjestämissuunnitelma. Suunnitelma tulee laatia valtuustokausittain ja se on hyväksyttävä sairaanhoitopiirin kuntayhtymässä. Varsinais-Suomen sairaanhoitopiirin kuntien ensimmäinen järjestämissuunnitelma on valmistunut. Valmistelutyö on toteutettu Turun kaupungin koordinoiman kuntajohtajakokouksen johdolla. Kaupunginhallitukselle esitetään järjestämissuunnitelman hyväksymistä ja eräiden kehittämisehdotusten esittämistä

29.4.2013 § 203: Lausunto Varsinais-Suomen ELY-keskukselle Turun Seudun Jätehuolto Oy:n jäte-teen energiahyötykäyttöä koskevasta ympäristövaikutusten arviointiselostuksesta. ELY-keskukselle annettiin lausunto, jonka mukaan hanketta koskeva ympäristövaikutusten arviointi on tehty kattavasti ja siinä on huomioitu ympäristö- ja kaavoituslautakunnan YVA arviointiohjelmasta antama lausunto. Kaikki vaihtoehdot arvioitiin toteuttamiskelpoisiksi, mutta kaavoitustilanne puoltaa jätevoimalan sijoittamista Topinojalle.

29.4.2013 § 206: Raitiotien yleissuunnitelman tavoitteet

Turun raitiotien ensimmäisen vaiheen yleissuunnitelma on käynnistynyt tammikuussa 2013. Suunnitelmaa laaditaan yhdessä Tampereen kaupungin ja valtion kanssa. Kaupunginhallitukselle esitetään hyväksyttäväksi yleissuunnitelman tavoitteet. Raitiotien yleissuunnitelman tavoitteiksi esitetään: 1) Kaupungin kilpailukyky, kasvu ja keskustan vetovoima nousevat, 2) kestävä kaupunkirakenne, 3) sujuva liikennejärjestelmä ja houkutteleva joukkoliikenne, 4) kaupungin asukkaiden viihtyvyys ja hyvinvointi lisääntyvät sekä 5) taloudellisesti kestävä investointi.

10.6.2013 § 313: Lausunto seudulliselle joukkoliikenneviranomaiselle: Turun kaupunkiseudun joukkoliikenne 1.7.2014 alkaen

3.6.2013 § 269

Turun Kaupunginteatterin valtionosuustehtävän ja valtionavustuksen siirto Turun Kaupunginteatteri Oy:lle

3.6.2013 § 272 Kaupunkistrategian laatimisen periaatteet

Kaupunginvaltuusto on 25.3.2013 § 66 hyväksynyt strategiahierarkian. Strategiahierarkian mukaisesti laaditaan kaupunkistrategia ja sen alle kaksi strategista ohjelmaa: kilpailukykyohjelma ja hyvinvointiohjelma. Hyväksyttiin kaupunkistrategian jatkovalmistelussa noudatettavat periaatteet.

3.6.2013 § 276: Lounaisrannikkoyhteistyön (LOURA) päätavoitteet vuodelle 2013 ja eteenpäin.

30.9.2013 § 407: Vuoden 2013 investointisuunnitelman tarkistaminen (Kt)

8.10.2013 § 413: Turun kaupungin lausunto SOTE -järjestämislain valmisteluryhmän väliraporttiin 2013:15. Sosiaali- ja terveysministeriö on pyytänyt kaupungilta lausuntoa Sotu-järjestämislain valmisteluryhmän väliraporttiin. Kaupunginhallitukselle esitettävässä lausunnossa Turku puoltaa vastuukuntamallia tietyin vastuukunnan riskejä ja toimivaltaa koskevin lisäedellytyksin.

21.10.2013 § 425: Oy Turku Energia Ab:n osallistuminen Fennovoiman Hanhikivi 1- hankkeeseen. Oy Turku Energia - Åbo Energi Ab on pyytänyt Turun kaupungin konserniohjeiden mukaisesti Turun kaupunginhallituksen konsernijaostolta ennakkonäkemyksiä osallistumisesta Fennovoiman ydinvoimalahankkeeseen. Kaupunginhallituksen konsernijaosto päätti 30.9.2013 siirtää asian sen merkittävyyden vuoksi kaupunginhallitukselle. Asia esitetään siirrettäväksi edelleen kaupunginvaltuuston päätettäväksi ja valtuustolle esitetään, että Turku Energia Oy:lle annetaan lupa osallistua hankkeeseen.

21.10.2013 § 437 (2682–2013): Uudistamisohjelman täytäntöönpano

4. Kaupungin henkilöstö

Henkilötyövuosina mitattu työvoiman käyttö aikajaksolla 1.1.–30.9.2013 oli 11 803,4 eli 7,5 henkilötyövuotta vähemmän kuin edellisen vuoden vastaavana ajanjaksona.

Turun satamaliikelaitoksen liiketoiminta myytiin kaupungin perustamalle tytäryhtiölle 1.1.2013 alkaen. Henkilöstö siirtyi yhtiön palvelukseen. Kun organisaatiomuutoksen vaikutus huomioidaan, kokonaistyövoima tammi-syyskuussa 2013 kasvoi 92 henkilötyövuodella verrattuna vastaavaan aikaan vuonna 2012.

TURKU yhteensä

Tammikuu - Syyskuu	2012	2013
Työvoiman käyttö / htv	11 810,9	11 803,4
Vakituisien osuus %	70,9	71,2
Avoimen vakanssin hoitajien osuus %	6,9	7,0
Sijaisten osuus %	13,3	13,1
Tilapäisten määräaikaisten osuus %	8,8	8,7
Sairauspoissaolot %	4,0	3,8
Tapaturmapoissaolot %	0,18	0,16
Työpanos	9 966,2	9 961,5
Työpanoksen osuus työvoimasta	84,4	84,4
Sijaistus %	54,3	53,9

Työvoiman kasvua oli hyvinvointitoimialalla, sivistystoimialalla ja vapaa-aikatoimialalla.

Konsernihallinnon työvoiman käyttö tammi-syyskuussa 2013 oli 212,1 henkilötyövuotta. Kaupunginhallituksen alaisten palvelukeskusten työvoiman käyttö oli yhteensä 435,4 henkilötyövuotta. Konsernihallinnon ja palvelukeskusten yhteenlaskettu työvoiman käyttö oli 647,5 henkilötyövuotta. Kasvu edelliseen vuoteen verrattuna oli 51,1 henkilötyövuotta. Kasvua selittävät henkilöstösiirrot kaupungin muista yksiköistä kaupunginhallituksen organisaatioon vuoden 2013 alussa, esimerkkinä eri toimialoilta henkilöstöasioiden palvelukeskukseen siirtynyt henkilöstö (9,2 henkilötyövuotta) sekä ympäristötoimesta siirtyneet UBC- ja Valonia -toimiston henkilöstö (37,0 henkilötyövuotta).

Hyvinvointitoimialan työvoiman käyttö tammi-syyskuussa 2013 oli 4 718,5 henkilötyövuotta. Kasvu

edellisen vuoteen verrattuna oli 56,2 henkilötyövuotta. Kasvua selittää muun muassa vuoden 2012 tehdyt vakanssiliisäykset sosiaalitoimen tulosalueella (avohuollon lastensuojelutyö ja intensiivinen perhetyön yksikkö), perusterveydenhuollossa (suun terveydenhuolto), erikoissairaanhoidossa (tietyt erikoisalajat), kuntoutumispalveluissa (vammapalvelujen asumisyksikkö) ja vanhustalouksissa (kotihoidot).

Sivistystoimialan työvoiman käyttö tammi-syyskuussa 2013 oli 3 676,5 henkilötyövuotta. Kasvu edelliseen vuoteen verrattuna oli 33,5 henkilötyövuotta, ja se aiheutuu varhaiskasvatuksen resurssien kasvusta.

Vapaa-aikatoimialan työvoiman käyttö raportointijaksolla oli 824,7 henkilötyövuotta. Kasvu edelliseen vuoteen oli 11,7 henkilötyövuotta. Suurin kasvu on kaupunginteatterilla (+26,9 htv). Nousu vertailuvuodesta 2012 on produktiokohtaisissa henkilöissä. Teatterin vakinaisessa henkilöstössä nousua ei ole. Nousu syntyy päänäyttämön tuotantotavasta. Vuoden 2013 luvuissa musiikkiteatterin tuotanto nostaa henkilöstömäärää huomattavasti. Vuonna 2012 toteutettiin tuotanto yhteistyössä Linnateatterin kanssa, joka vastasi esiintyjäsopimuksista.

Kiinteistötoimialan työvoiman käyttö tammi-syyskuussa 2013 oli 230,0 henkilötyövuotta. Kasvua vastaavaan jaksoon 2012 verrattuna oli 1,0 htv.

Ympäristötoimialan työvoiman käyttö tammi-syyskuussa 2013 oli 171,0 henkilötyövuotta. Vähennys edelliseen vuoteen oli 31,5 henkilötyövuotta. UBC:n ja Valonia -toimiston henkilöstö siirtyi 1.1.2013 alkaen konsernihallintoon. Kun em. siirto otetaan huomioon, ympäristötoimialan lisäys edelliseen vuoteen verrattuna oli 5,5 henkilötyövuotta.

Ammattikorkeakoulun työvoiman käyttö tammi-syyskuussa 2013 oli 872,5 henkilötyövuotta. Vähennystä edelliseen vuoteen verrattuna oli 8,6 henkilötyövuotta.

Aluepelastuslaitoksen työvoiman käyttö tammi-syyskuussa 2013 oli 561,7 henkilötyövuotta. Vähennystä edelliseen vuoteen verrattuna oli 9,6 henkilötyövuotta.

Vesiliikelaikituksen työvoiman käyttö tammi-syyskuussa 2013 oli 95,5 henkilötyövuotta. Vähennystä edelliseen vuoteen oli 3,8 henkilötyövuotta.

Kaupungin toteutuneet palkat ja palkkiot 1.1.–31.9.2013 olivat yhteensä 330,0 milj. euroa (325,9 milj. euroa 1-9/2012). Kasvu viime vuoden vastaavaan ajankohtaan verrattuna oli 1,3 prosenttia.

Vuoden 2013 henkilöstökulut yhteensä (palkat ja palkkiot + henkilösivukulut) ovat uusimman ennusteen mukaan 587,2 milj. euroa (2. ennuste/588,3 milj. euroa). Henkilöstökulujen kasvu tulee ennusteen mukaan olemaan 2,7 prosenttia viime vuoteen verrattuna. Kunta-alan 1.1.2012 voimaan tulleen sopimuksen palkankorotusten sekä kevään 2013 yleiskorotuksen ja järjestelyerän vaikutus palkkakustannusten nousuun on yhteensä 2,1 prosenttia. Henkilöstökuluja nostaa myös kuntien eläkevaikutuksen perimät eläkemenoperusteiset maksut. Kevan ennakkotiedon mukaan Turun kaupungilta laskutettavat eläkemenoperusteiset maksut nousevat 3,2 milj. euroa (9,6 prosenttia) vuodesta 2012.

5. Tilikauden tuloksen muodostuminen ja toiminnan rahoitus

5.1. Tuloslaskelmaosan toteutumisennuste

Tuloslaskelmaennuste ja toteutumisvertailu 31.12.2013, kaupunki, liikelaitokset ja vahinkorahasto:

1.000 €	TP 2012	TA 2013	TA 2013		Ennuste 2013	Poikkeama
			Muutokset	muutoksin		
Toimintatulot	488 563	494 333		494 333	498 837	4 504
Valmistus omaan käyttöön	4 422	7 060		7 060	5 067	-1 993
Toimintamenot	-1 466 045	-1 514 066	-277	-1 514 343	-1 525 325	10 982
TOIMINTAKATE	-973 059	-1 012 673	-277	-1 012 950	-1 021 420	-8 470
Verotulot	638 777	660 000	0	660 000	670 000	10 000
Kunnan tulovero	527 003	550 000		550 000	555 400	5 400
Osuus yhteisöveron tuotosta	69 238	67 742		67 742	70 600	2 858
Kiinteistövero	42 536	42 258		42 258	44 000	1 742
Valtionosuudet	345 614	345 700	0	345 700	345 100	-600
Rahoitustulot ja -menot	25 820	26 069	0	26 069	27 769	1 700
Korkotulot	12 705	19 715		19 715	19 115	-600
Muut rahoitustulot	45 759	44 523	1 100	45 623	46 632	1 009
Korkomenot	-7 769	-11 176		-11 176	-10 176	-1 000
Muut rahoitusmenot	-24 874	-26 993	-1 100	-28 093	-27 802	-291
VUOSIKATE	37 152	19 096	-277	18 819	21 449	2 630
Poistot ja arvonalentumiset	-53 384	-54 222	0	-54 222	-56 865	-2 642
Suunnitelman mukaiset poistot	-53 384	-54 222		-54 222	-56 865	2 642
Arvonalentumiset	0	0		0	0	0
Satunnaiset erät	21 653	28 500	0	28 500	30 951	2 451
Satunnaiset tulot	21 653	28 500		28 500	30 951	2 451
Satunnaiset menot	0	0		0	0	0
TILIKAUDEN TULOS	5 421	-6 627	-277	-6 904	-4 465	2 439
Varausten ja rahastojen muutokset	-776	1 611	0	1 611	4 329	2 718
Poistoeron muutos	1 612	-8 889		-8 889	4 329	-13 218
Varausten muutos	0	10 500		10 500	0	-10 500
Rahastojen muutos	-2 388			0		0
TILIKAUDEN YLIJÄÄMÄ/ALIJÄÄMÄ	4 645	-5 015	-277	-5 292	-135	5 157

Tavoitteet ja tunnusluvut

Toimintatulot/toimintamenot, %	33,2 %	32,8 %	32,8 %	32,8 %
Vuosikate/poistot, %	69,6 %	35,2 %	34,7 %	37,7 %
Vuosikate, euroa/asukas	206	106	104	119
Kertynyt yli-/alijäämä, 1.000 €	108 948	103 933	103 656	108 813
Asukasmäärä	180 225	180 451	180 451	180 451

Tilinpäätös 2012, eliminoitu Satamaliikelaitos

Tilikauden alijäämä on kolmannen talousennusteen mukaan 0,1 milj. euroa.

Tulosennuste on parantunut syyskuussa annetusta tilikauden toisesta ennusteesta 10,6 milj. euroa. Syyskuun ennusteessa alijäämäksi ennustettiin 10,7 milj. euroa. Käyttötalouden nettomenoja saataneen supistettua toimialojen ennusteiden perusteella 6,4 milj. euroa edellisestä ennusteesta. Käyttötalouden nettomenot tulevat kuitenkin kokonaisuudessaan ylittämään yhteensä 8,5 milj. eurolla vahvistetun talousarvion. Keskeiset syyt poikkeamille ovat hyvinvointitoimialan ja sivistystoimialan nettomenojen ylityksissä.

Mikäli talous toteutuu ennusteen mukaan, kasvavat nettotoimintakulut (toimintakate) 48,4 milj. euroa (5,0 prosenttia) verrattuna tilinpäätökseen 2012. Toimintakulujen kasvun taustalla ovat lastensuojelun ostopalvelujen ja erikoissairaanhoidon ostopalvelujen kasvu. Heikko työllisyystilanne kasvattaa työmarkkinatuen kuntaosuuksia viime vuoteen verrattuna. Hyvinvointitoimialan toimintakulut kasvaisivat 6,0 prosenttia ja nettotoimintakulut 6,8 prosenttia talousennusteen toteutuessa. Sivistystoimialan nettotoimintakulujen kasvuennuste on 2,4 prosenttia.

Verotuloennustetta ei ole tarkistettu syyskuussa annetusta ennusteesta. Verotuloja arvioidaan kertyvän 670,0 milj. euroa eli 10,0 milj. euroa budjetoitua enemmän. Tästä noin 8,0 milj. euroa on arvioitu kertaluonteiksi jäännösverojen tilitysten aikaistamisesta johtuvaksi verotuloksi. Kuntaryhmän jako-osuuden muutoksesta aiheutuva verotulojen kasvu arvioidaan noin 7,0 milj. euroksi. Ilman edellä mainittuja erää verotulot olisivat jääneet alle budjetoidun. Valtionosuustuloennuste on 345,1 milj. euroa, mikä alittaa 0,6 milj. eurolla budjetoidun. Verorahoituksen kasvuksi vuoteen 2012 verrattuna tulisi 30,6 milj. euroa (+ 3,1 %). Verorahoituksen kasvussa on mukana kasvuun poikkeuksellisesti vaikuttava em. verotulojen tilityskäytännön muutos.

Tilikauden 2013 vuosikate on ennusteen mukaan 21,4 milj. euroa, mikä toteutuessaan olisi 2,6 milj. euroa budjetoitua suurempi. Verorahoituksen ylitys kattaa nettomenojen ylityksen. Lisäksi tulorahoitusta talousarvioon verrattuna parantaa nettorahoitustuottojen ennustettu ylittyminen 1,7 milj. eurolla.

Ennusteen satunnaisiin tuottoihin sisältyy vuoden 2013 alusta yhtiötetyn satamaliikelaitoksen liiketoiminnan kaupasta kertyvät myyntivoitot. Myyntivoiton määrä tarkentuu tilinpäätöksen yhteydessä. Nyt satunnaisina tuottoina ennustetaan satamaliiketoiminnan myynnistä toteutuvan 30,7 milj. euroa.

Tilikauden tulos on ennusteen mukaan 4,5 milj. euroa alijäämäinen.

Tulosta lisää satamaliikelaitoksen taseeseen sisältyneen 2,7 milj. euron määräisen poistoeron tuloutus. Poistoeron, varausten ja rahastojen muutosten jälkeen tilikauden alijäämäennuste on 0,1 milj. euroa.

Alijäämäennuste ilman satamaliikelaitoksen liiketoiminnan myynnistä kirjattavaa satunnaista myyntivoittoa ja verotulojen tilitysten aikaistamista sekä satamaliikelaitoksen poistoeron tuloutusta on 41,5 milj. euroa alijäämäinen.

5.2. Verorahoituksen toteutuminen

Turun verotulojen toteutuminen

Tammi-lokakuussa verotuloja kertyi yhteensä 595,0 milj. euroa, joka vastaa talousarvioon merkitystä koko vuoden verotuloarviosta 90,2 %. Kunnallisveroja tilitettiin tammi – lokakuussa 507,7 milj. euroa, yhteisöveroja 62,6 milj. euroa ja kiinteistöveron tilityksiä oli 24,7 milj. euroa.

Turun verotulon kokonaistavoite talousarviossa 2013 on 660,0 milj. euroa, Verotulojen arvioidaan osavuositarkistuksen yhteydessä tehdyn ennusteen mukaan ylittyvän noin 10,0 milj. eurolla, mikäli myös loppuvuoden verotilitykset pysyvät hivenerän viimevuotista tasoa ylempänä.

Verotuloja ennustetaan kertyvän yhteensä 670,0 milj. euroa. Kunnallisverotuloa ennustetaan kertyvän 555,4 milj. euroa, joka ylittää talousarvion n. 5,4 milj. eurolla. Kunnallisverotuloa kasvattaa verotulojen tilitysajankohtiin tehtävä muutos n. 8 milj. eurolla. Muutoksen johdosta mm. vuoden 2012 verotulojen jäännösverojen ensimmäinen erä tilitetään kunnille joulukuussa. Vanhan aikataulun mukaan tilitys olisi tapahtunut tammikuussa ja kirjattu vuoden 2014 verotuloksi. Lisäksi kunnallisveroa kasvattaa verovuoden 2012 jako-osuuden muutos, jolloin verotulot vähenevät valtiolta ja kunnille tulee lisää. Turulle tämä tuo vuodelle 2013 kirjattavaa verotuloa lisää noin 7,1 milj. euroa.

Yhteisöveroa ennustetaan toteutuvan 70,6 milj. euroa ja vero ylittäisi 2,9 milj. eurolla talousarvioon merkityn. Kiinteistöveroa ennustetaan toteutuvan 44,0 milj. euroa. Ennuste on tehty alkuvuoden verotilitysten perusteella huomioiden talouden ennustettua huonompi tilanne alkuvuodesta. Loppuvuoden osalta odotetaan verotulojen kääntyvän hienoiseen kasvuun.

Verotulojen kehitys 2012 – 2013:

Veroerä, milj. €	TP 2012	TA 2013	Ennuste 31.12.2013	Ero ennuste/talousarvio
Kunnallisvero	527,0	550,0	555,4	+5,4
Yhteisövero	69,2	67,7	70,6	+2,9
Kiinteistövero	42,5	42,3	44,0	+1,7
Yhteensä	638,8	660,0	670,0	+10,0

Yhteenvedona verotulojen toteutumisesta voidaan todeta, että ilman satunnaista verotulojen tilitysajankohdan muutosta ja vuoden 2012 kunnallisveron kuntaryhmän jako-osuuden korjausta kunnallisverotulo jäisi alle talousarvioon merkityn.

Turun kaupungissa käytössä olevat tulovero- ja kiinteistöveroprosentit

	2009	2010	2011	2012	2013
Tulovero -%	18,00	18,00	18,75	18,75	18,75
Kiinteistövero -%:					
- yleinen	0,80	1,00	1,00	1,00	1,00
- vakituinen asunto	0,28	0,32	0,32	0,32	0,32
- muuhun asumiseen käytettävät rakennukset	0,70	0,70	0,70	0,70	0,70
- rakentamattoman rakennuspaikan veroprosentti	2,50	3,00	3,00	3,00	3,00

Valtionosuudet

Talousarviossa 2013 valtionosuustuloja arvioitiin saatavan 345,7 milj. euroa. Ennusteen mukaan valtionosuuksia kertyy n. 345,1 milj. euroa ja ne alittavat talousarvioon merkityn noin 0,6 milj. eurolla. Valtionosuusleikkaukset olivat erityisesti ammattikorkeakoulun osalta yli 2 miljoonaa euroa suuremmat kuin mitä talousarviota laadittaessa osattiin ennustaa. Sen sijaan ammattiopetuksen opiskelijatyövuosia ja oppisopimuksia on lisätty ministeriön toimesta 14.2.2013. Nämä paikat lisäävät laskennallista valtionosuuspohjaa noin 660.000 euroa. Yksikköhintoja on tarkistettu sosiaalihuollon vanhemmissa ikäryhmissä ylöspäin.

Valtionosuuksien kehitys 2012 – 2013:

	TP 2012	TA 2013	Ennuste 31.12.2013	Ero ennuste/talousarvio
Valtionosuudet, milj. €	345,6	345,7	345,1	-0,6

5.3. Käyttötalouden toteutumisennuste

Kaupungin toimintatuottoja ennustetaan toteutuvan 498,8 milj. euroa. Toimintakulujen ennuste on 1.525,3 milj. euroa. Toimintakulut oikaistuna valmistus omaan käyttöön – erällä ovat 1.520,3 milj. euroa ennusteen toteutuessa. Käyttötalouden nettomenoksi (toimintakate) ennustetaan 1.021,4 milj. euroa. Nettomenojen kasvuksi muodostuisi 5,0 % viime vuoteen verrattuna.

Syyskuussa annettuun talousennusteeseen verrattuna käyttötalouden nettomenot pienenisivät 6,4 milj. eurolla.

Kolmannen talousennusteen mukaan kaupungin käyttötalouden menot ylittävät talousarvion 11,0 milj. eurolla. Valmistus omaan käyttöön – erä alittuu ennusteen mukaan 2,0 milj. euroa oman aktivoitavan suunnittelu- yms. työn alittuessa. Toimintakulut oikaistuna valmistus omaan käyttöön – erällä ylittävät 13,0 milj. eurolla. Toimintatuotot ylittävät 4,5 milj. eurolla. Käyttötalouden nettomenojen ylitykseksi jää 8,5 milj. euroa (II ennuste/14,9 milj. euroa).

Talousarvioylitykset aiheutuvat sosiaali- ja terveystalouden sekä kasvatusta ja opetuslautakunnan määrärahojen ylityksistä. Ylityksennusteet ovat kuitenkin pienentyneet edellisistä ennusteista hyvinvointitoimialan ja sivistystoimialan erilaisin säästö- ja tehostamistoimenpitein. Hyvinvointitoimialan arvion mukaan toimialan omin toimenpitein vuoden 2013 talousarvion ylitystä ei voida kattaa.

5.4. Toimialojen ja liikelaitosten toiminnallisten ja taloudellisten tavoitteiden toteutuminen

Taloudellisten tavoitteiden toteutumisennusteessa on huomioitu talousarviomuutokset ja määrärahojen siirrot, jotka on päätetty syyskuun loppuun mennessä. Toimielinkohtaiset poikkeamat on laskettu huomioituna talousarviomuutokset ja määrärahasiirrot.

Keskusvaalilautakunnan, kaupunginvaltuuston ja tarkastuslautakunnan toimintatuotot ja toimintakulut toteutuvat talousarvion mukaisesti.

Kaupunginhallitus ja konsernihallinto:

Kaupunginhallituksen, konsernihallinnon ja palvelukeskusten yhteenlaskettujen toimintamenojen ennuste on 112,6 milj. euroa ja toimintatulojen ennuste on 51,6 milj. euroa. Toimintatuotot tulevat ennusteen mukaan alittumaan 1,6 milj. euroa. Toimintakulut oikaistuna Valmistus omaan käyttöön – erällä alittuu 4,9 milj. euroa. Kaupunginhallituksen nettomenot alittuvat 3,3 milj. eurolla.

Kaupunginhallituksen toimintakulut alittuvat ennusteen mukaan 7,2 milj. euroa. Alitukseen vaikuttaa mm. ammattikorkeakoulun Kampus-hankkeen suunnittelu- ja hankintamenettelyn toteutuminen toisella tavalla kuin talousarvion laadintavaiheessa arvioitiin. Vuodelle 2013 Kampus – hankkeeseen varatuista suunnittelurahoista säästyisi 2,0 milj. euroa. Vastaavasti valmistus omaan käyttöön – erä alittuu. Kaupungin yhteisiin tietojärjestelmien kehittämishankkeisiin varatuista määrärahoista ennustetaan säästyvän tänä vuonna noin 0,5 milj. euroa osittain hankkeiden viivästymisen johdosta (esim. SAP HR, sähköinen asiointi- ja hallintopalvelun kehittämishanke). Kaupunginhallituksen Eläkevaraukset – määräraha ylittyy 0,9 milj. eurolla. Ylitys aiheutuu satamaliikelaitokselta kaupungin vastuulle jääneistä eläkemenoperusteista KuEL-maksuista, joita ei talousarvion laadintavaiheessa ollut tiedossa. Muiden kustannuspaikkojen säästöt kattavat em. ylityksen. Yhteensä nettomenojen säästöä toteutuu palvelukeskuksissa 1,7 milj. euroa, konsernihallinnon ryhmissä ja vastuualueilla 0,5 milj. euroa ja käyttötalousinvestoinneissa ja hankkeissa sekä edelleen jaettavissa määrärahoissa yhteensä 1,2 milj. euroa.

Investointiosassa säästöjä arvioidaan kertyvän yhteensä 1,3 milj. euroa. Tästä suurin 0,5 milj. euroa säästö toteutuu IT-palveluiden investointisäästönä. Pikaraitiotiensuunnitteluun varatusta rahasta kaupunginhallituksen toimielimen alla säästyy 0,4 milj. euroa, koska se talousarviosta poiketen toteutuu Ympäristötoimissa.

Kaupunginhallituksen omarahoitussuudet alittuvat 0,8 milj. euroa.

Hyvinvointitoimiala

Sosiaali- ja terveyslautakunnan toimintamenojen ennuste on 665,5 milj. euroa. Ylitys talousarvioon verrattuna tulisi olemaan 13,4 milj. euroa. Toimintatuottoja kertyy ennusteen mukaan 76,8 milj. euroa, joka alittaisi talousarvion 0,8 milj. eurolla. Nettomenojen ennuste on yhteensä 588,7 milj. euroa. Nettomenoja ennustetaan syntyvän 14,2 milj. euroa enemmän kuin talousarvioon on merkitty. Syyskuussa annetussa talousennusteessa nettomenojen ylitykseksi ennustettiin 18,6 milj. euroa, joten ylityssennuste on pienentynyt 4,4 milj. eurolla.

Sosiaalityön nettomenot tulevat ylittymään ennusteen mukaan 4,9 milj. euroa. Ylitys aiheutuu mielenterveys- ja päihdepalvelujen ja lastensuojelun ostopalvelujen kasvusta. Huostaan otettujen lasten määrä on ennätyksellisen korkealla. Uusia huostaan ottoja on tehty heinäkuun 2013 loppuun mennessä 50.

Erikoissairaanhoidon nettomenojen ylityssennuste on 6,0 milj. euroa, josta Varsinais-Suomen sairaanhoitopiiriltä ostettavien palveluiden osuus on 5,0 milj. euroa.

Kuntoumispalveluiden nettomenojen ylityssennuste on 3,3 milj. euroa. Ylitystä aiheuttaa vammaispalveluiden asumispalvelukustannusten nousu sekä työnmarkkinatuen kuntaosuuden nousu. Vanhuspalveluiden määrärahat alittunevat. Sen sijaan tulot jäävät alle suunnitellun, jonka seurauksena vanhuspalveluiden nettomenot tulevat ylittymään 2,3 milj. euroa.

Sosiaali- ja terveyslautakunta on 29.10.2013 § 230 käsitellyt hyvinvointitoimialan talousennusteen ja kaupunginhallituksen 16.9.2013 § 377 edellyttämän selvityksen ja päättänyt lähettää se kaupunginhallitukselle. Sosiaali- ja terveyslautakunta toteaa, että kaupunginhallitukselle ja edelleen kaupunginvaltuustolle tullaan tekemään lisämäärärahaesitys lokakuun tietojen perusteella tehtävän ennusteen jälkeen.

Hyvinvointitoimialan johtaja Riitta Liuksa:

Tammi-syyskuun ennusteen perusteella poikkeama menojen osalta on 13,4 milj. euroa ja tulojen vajaus on noin 0,8 milj. euroa eli nettona 14,2 milj. euroa. Suurin poikkeama on sosiaalityön tulosalu-

eella lastensuojelun ostopalveluissa sekä mielenterveys- ja päihdepalveluissa. Edelliseen ennusteeseen nähden lastensuojelun ostopalveluiden ennustetta on pienennetty, koska ostopalveluista aiheutuvia kuluja ei kohdennu kokovuotisesti siinä määrin kuin mitä aikaisemmin on arvioitu. Lisäksi tuloerien tehostettuun perintään panostetaan ja vaikutuksen arvioidaan olevan jopa 0,5 milj. euroa vuositasolla. Uusien huostaan otettujen lasten määrä 1-9/2013 on ollut yhteensä 50.

Varsinais-Suomen sairaanhoitopiirin Turun maksuosuuden ja Turun oman talousarvion välillä on 5 milj. euron ero, edelliseen ennusteeseen nähden sairaanhoitopiirin maksuosuus on pienentynyt noin 1,4 milj. euroa.

Kuntoutumispalveluiden haasteena on työmarkkinatuen kuntaosuus (ennuste nyt 12,7 milj. euroa/v) ja heikko työllisyystilanne sekä vammaispalveluiden kustannusnousu (volyymikasvu ja korotukset).

Vanhustenhuollon tuloerä jää vajaaksi osittain budjetoituvirheen ja osittain ostopalveluiden maksutulojen merkittävän laskun takia, mutta vaje on pienentynyt alkuvuodesta merkittävästi.

Säästötoimenpiteiden vaikutukset näkyvät vasta viiveellä (rakennemuutos) ja todentaminen on vaikeaa eivätkä ne poista ylitysuuhkaa v. 2013.

Sivistystoimiala

Sivistystoimialan nyt antama toimintamenojen ennuste on 304,0 milj. euroa. Toimintamenojen ylitys talousarvioon verrattuna nyt tehdyssä ennusteessa on 5,3 milj. euroa. Toimintatuottoja kertyy ennusteen mukaan 28,4 milj. euroa, joka ylittäisi talousarvion 2,3 milj. eurolla. Ensimmäisessä talousennusteessa nettomenojen ylitykseksi ennustettiin 6,1 milj. euroa ja toisessa talousennusteessa 4,0 milj. euroa. Nettomenojen ylitykseksi ennustetaan nyt 2,9 milj. euroa. Ylistysennuste on pienentynyt syyskuussa annetusta 1,1 milj. eurolla. Talousarvion ylitys aiheutuu ammatillisen koulutuksen ja varhaiskasvatuksen kysynnän kasvusta.

Kasvatus- ja opetuslautakunta on päättänyt 14.8.2013 § 134, että kasvatus- ja opetuslautakunnan 12.6.2013 tekemiä säästöpäätöksiä jatketaan ja tulosalueita veloitetaan tekemään lisäsäästöjä talousarviossa pysymiseksi ja mikäli säästöt muuttavat strategisia ja operatiivisia sopimuksia, tulee ne saattaa viipymättä lautakunnan käsittelyyn.

Kasvatus- ja opetuslautakunta on 9.10.2013 § 171 käsitellyt kaupunginhallituksen 16.9.2013 § 377 edellyttämän selvityksen kaupunginhallitukselle sivistystoimialan toimista talousarviossa pysymiseksi ja päättänyt lähettää sen kaupunginhallitukselle tiedoksi.

Sivistystoimialan johtaja Timo Jalonen:

Kasvatus- ja opetuslautakunnan vastuualueella eli sivistystoimialalla toiminnalliset tavoitteet ovat toteutuneet varsin hyvin. Yleissivistävän koulutuksen palveluverkossa on tapahtunut muutoksia 1.8.2013 lukien aiempien päätösten perusteella.

Ammatillisen koulutuksen ja varhaiskasvatuksen kysyntä on kasvanut, joka näkyy siinä, että taloudelliset tavoitteet eivät ole täysin toteutumassa. Talousarvion tulot ja menot ovat ylittymässä. Tämä näkyy siinä, että netto ylittyi noin 2,9 miljoonaa euroa.

Konsernin kannalta osa ylityksestä kompensoituu valtionosuuksien kasvuna, koska ammatillisen koulutuksen valtionosuusjärjestelmä on suoritusperusteinen. Lautakunta ja toimialajohtaja ovat 14.8., 11.9. ja 9.10.2013 korostaneet, että tulosalueiden tulee kaikin tavoin noudattaa kasvatus- ja opetuslautakunnan talousarvion jakoa tulosalueille eikä talousarvion ylittäminen ole hyväksyttävää. Mikäli tiukka taloudenpito edellyttää strategisten tai operatiivisten sopimusten muuttamista, tulee asia saattaa viipymättä lautakunnan käsittelyyn.

Vapaa-aikatoimiala

Kulttuurilautakunnan toimintatuotot ylittyvät ennusteen mukaan 0,9 milj. euroa ja toimintakulut 0,8 milj. euroa. Nettomenot alittuvat 0,2 milj. eurolla. Nettositovia yksiköjä ovat Kaupunginorkesteri ja konserttitalo sekä Kaupunginteatteri ja Museopalvelut. Nettositovista yksiköistä kaupunginorkesteri

ja konserttitalo sekä museokeskus ennustavat saavuttavansa talousarviotavoitteensa. Museokeskuksen nettomenoennuste on budjetin mukainen. Kaupunginorkesteri ja konserttitalo nettomenot jäävät ennusteen mukaan 0,2 milj. euroa budjetoitua pienemmiksi. Kaupunginteatterin talousennusteen mukaan nettomenot ylittyvä vajaan 0,08 milj. euroa. Lipputulot toteutuneet suunniteltua enemmän, mutta teatterin menojen ennustetaan ylittyvän sairauslomasijaisten palkkaamisesta johtuen. Teatterin ennuste pitää sisällään kaupunginvaltuuston 17.6.2013 § 151 päättämän 120.300 euron säästötavoitteen.

Liikuntalautakunnan nettomenot toteutuvat lähes budjetoidusti. Toimintatulojen ennustetaan alittuvan 0,2 milj. euroa. Toimintatulojen vaje johtuu Impivaaran uimahallin takuukorjauseisokin aikana saamatta jääneistä tuloista. Liikuntalautakunnan ennuste sisältää investointimenojen 0,02 milj. euron ylityksen, mikä johtuu Impivaaran tulostaulujen vaatimien sähkö- ja kiinnitys-töiden aiheuttamista kustannuksista.

Nuorisolautakunnan toimintamenot ja toimintatulot ylittyvät kummatkin 0,1 milj. euroa. Nettomenot toteutuvat ennusteen mukaan 10,2 milj. euron suuruisena.

Vapaa-aikatoimialan johtajan varahenkilö Annina Lehtiö-Vainio:

Vapaa-aikatoimialan lautakuntien toiminnalliset ja taloudelliset tavoitteet toteutuvat suunnitelmien mukaisesti. Toimintaympäristössä ei ole tapahtunut merkittäviä muutoksia talousarvion laadinnan jälkeen. Toimialan toimintakate on talousarvioon nähden 227 000 euroa parempi.

Tulojen ennustetaan ylittyvän 835 000 eurolla. Ylitys koostuu pääosin ulko-puolisten myöntämistä avustuksista ja arkeologisista kaivauksista. Teatterin talousennuste on nyt miinusmerkkinen (n. 75.000 euroa), mutta talousarvion mukainen tulos on mahdollista vielä saavuttaa, kunhan myynti pysyy budjetoituna ja näytösten peruuntumisia ei enää tule.

Työvoiman käytön ylittyminen tavoiteluvusta johtuu pääosin kaupunginteatterin musikaaleihin palkatusta keikkaluontoisesta henkilökunnasta. Teatterin vakituisen henkilökunnan määrä ei ole lisääntynyt. Merkittävää alenemaa on tapahtunut museon työvoiman käytössä ja pientä laskua on myös nuorison ja kirjaston palvelualueilla.

Käyntikerrat ovat kasvaneet vuoteen 2012 verrattuna orkesterissa, kirjastoissa, museoissa, leirialueilla ja maauimaloissa.

Ympäristötoimiala

Kaupunkisuunnittelu- ja ympäristölautakunnan nettomenot toteutuvat ennusteen mukaan 7,6 milj. euron suuruisena ja poikkeamia talousarvioon ei ole tiedossa. Turun kaupunkiseudun joukkoliikennelautakunnan nettomenoennuste on 17,4 milj. euroa ja nettomenojen alitukseksi ennustetaan 0,2 milj. euroa. Liikennöintimenoista arvioidaan säästyvän 0,5 milj. euroa. Lipputulot alittunevat 0,3 milj. euroa. Rakennuslautakunnan nettomenot toteutuvat budjetin mukaisesti 0,1 milj. euron suuruisena. Turun kaupunkiseudun jäte-huoltolautakunnan toimintatuotot ja – kulut toteutuvat ennusteen mukaan 0,15 milj. euron suuruisena ja nettomenona kaupungille ei synny.

Ympäristötoimialan toimialajohtaja Markku Toivonen:

Kaupunkisuunnittelu- ja ympäristölautakunnan käyttötalous toteutuu talousarvion puitteissa. Poikkeamia ei ole tiedossa. Ruissalon Tammenterhon investointiin varattua 100.000 euron määrärahaa ei käytetä vuonna 2013, koska puutarhayhteistyö Turun yliopiston ja Suomen yliopistokiinteistöjen kanssa on viivästynyt. Kaavoitusohjelmassa esitetyt tuotannolliset tavoitteet toteutuvat pääosin. Osin valmistuu asemakaavoja ohjelmoinnin ulkopuolelta, kuten valitusten jälkeen kumoutuneet Kauppatorin ja Torinkulman asemakaavat. Skanssin asemakaavoitus on hidastunut erilliselvitysten johdosta esimerkiksi ennakoitua huonomman maaperän johdosta. Useimmissa kaavoissa joudutaan laittamaan lisäselvityksiä. Natura – selvityksiä ja vaikutusten arviointeja laaditaan Lentokentän ympäristössä ja Hirvensalossa, turvallisuusselvityksiä Ratapihan ympäristössä. Linnakaupungin asemakaavojen valmistelu odottaa laajaa Hule -vesiselvitystä, jonka tarkoitus valmistua vuoden loppuun konsulttityönä. Yleiskaava 2035 tavoitteet käsiteltiin kaupunginhallituksessa vasta nyt syksyllä 2013, vaikka raportti valmistui jo vuoden 2012 lopulla.

Tämänhetkisten tietojen perusteella joukkoliikennelautakunnan liikennöintimenoista tulee säästymään arviolta 500.000 euroa johtuen mm. siitä, että linja-autoliikenteen kokonaiskustannusindeksi on noussut odotettua maltillisemmin. Lipputulosten arvioidaan alittuvan 300.000 euroa.

Rakennuslautakunnan ja Turun kaupunkiseudun jätehuoltolautakunnan toiminta ja talous toteutuvat talousarvion mukaan.

Ammattikorkeakoulun hallitus

Turun Ammattikorkeakoulun nettomenojen oletetaan alittuvan varovaisesti arvioituna vähintään 1,5 milj. euroa. Vuoden 2013 nettomenoksi ennustetaan 61,3 milj. euroa. Loppuvuoden aikana toteutettavilla säästötoimenpiteillä alitus voi kasvaa nyt ennustettua suuremmaksi. Tilikauden aikana on opintoprosesseja tehostettu suoritettujen tutkintojen määrän lisäämiseksi ja opintopistekertymien parantamiseksi, henkilöstömäärän sopeuttamista on valmisteltu toimilupahakemuksen yhteydessä ja henkilöstörakennetta on kehitetty integroimalla paremmin opetus ja soveltava tutkimus- ja kehitystoiminta. Lisäksi talousarviotavoitteiden saavuttamiseksi on opetuksen tulosalueiden tuloja lisätty ja kehittämisen tulosalueen menojen vähennetty.

Rehtori Juha Kettunen:

Turun ammattikorkeakoulun talous on vahvempi kuin koskaan aiemmin. Talouden seurantaraportti 1.1. - 30.9.2013 osoittaa, että nettomenojen /toimintakatteen toteutumisosuus on 71,1 %, joka on pienempi kuin ajan kulumista vastaava osuus 75 %. Tämä tarkoittaa noin 2.4 miljoonan euron nettosäästöä, jonka arvioidaan nousevan edelleen jatkuvien säästötoimien vuoksi noin 3 miljoonaan euroon vuoden loppuun mennessä. Mikäli ammattikorkeakoulun vuoden 2013 aikana saavuttama nettosäästö huomioidaan Turun ammattikorkeakoulu Oy:n pääomittamisessa vuodesta 2014 alkaen kaupunginjohtajan 9.4.2013 tekemässä päätöksessä ja ammattikorkeakoulun hallituksen 11.9.2013 tekemässä esityksessä mainitulla tavalla, Turun ammattikorkeakoulu on vakavarainen ottaen lisäksi huomioon aiempien vuosien valtion rahoituksesta kertynyt 15 miljoonan euron investointirahasto. Opetus- ja kulttuuriministeriö edellyttää maksuvalmiuden ohella vakavaraisuutta toimiluvan saamiseksi vuodesta 2014 alkaen.

Varsinais-Suomen aluepelastuslautakunta

Aluepelastuslautakunnan taloudelliset tavoitteet toteutuvat lähes budjetoidusti. Nettotulot ovat 1,6 milj. euroa ja sillä rahoitetaan vuoden 2013 nettoinvestoinnit.

Pelastusjohtaja Jari Sainio:

Toiminta toteutuu palvelutasopäätöksen mukaisesti ja talous toteutuu suunnitellusti. Talousarvioon budjetoidut investointihankintavarojen allokointi toimintakatteen puitteissa (1,6 M€) näyttäisi myös toteutuvan suunnitellusti.

Kiinteistöliikelaitos

Kiinteistötoimialalla toimivan sitovat tulostavoitteet (liikeylijäämä + poistot sekä korvaus peruspääomasta) toteutuvat ennusteen mukaan budjetoitua paremmin. Liikeylijäämä + poistot – tavoite on ennusteen mukaan 82,7 milj. euroa, mikä 2,5 milj. euroa budjetoitua parempi. Myyntivoitot eivät toteutune budjetoidun mukaisena, mutta maankäyttösopimuskorvauksia odotetaan saatavan arvioitua enemmän.

Kiinteistöliikelaitoksen investoinnit tulevat ennusteen mukaan olemaan 78,6 milj. euroa. Kiinteistöliikelaitos on tarkistanut ensimmäisen talousennusteen antamisen jälkeen vuoden 2013 investointiohjelman siten, että vuodelle 2013 suunniteltu euromääräinen investointitaso ei ylitä. Tarkistettu investointiohjelma käsiteltiin kaupunginhallituksen kokouksessa 10.6.2013 § 292. Kolmannen ennusteen mukaan investoinnit jäävät 0,7 milj. euroa alle suunnitellun investointitason.

Kiinteistötoimiala on laatinut kaupunginhallituksen 16.9.2013 § 176 edellyttämän selvityksen loppuvuoden aikana toteutettavista myynneistä. Selvityksen mukaan vuoden 2013 aikana todennäköisesti toteutuvien myyntien ennuste on yhteensä 13,8 milj. euroa. Lisäksi on tehty päätöksiä omaisuuden

luovutuksista noin 2,0 milj. euron arvosta. Näiden luovutusten toteutumiseen vuoden 2013 aikana liittyy kiinteistötoimialan antaman selvityksen mukaan epävarmuutta.

Myyntituloennuste on 1,1 milj. euroa syyskuussa annettua ennustetta pienempi. Luovutustulot jäävät 5,8 milj. euroa alle talousarviotavoitteen ennusteen toteutuessa.

Liikelaitosjohtaja Jouko Turto:

Kiinteistötoimialan toiminnallisten tavoitteiden toteutuminen on edennyt suunnitelmien mukaisesti. Investointimenot toteutuvat kokonaisuutena alle talousarvion. Maankäyttösopimustuloja saadaan talousarviota enemmän. Taloudellisten tavoitteiden osalta kiinteistöjen myyntien toteutuma jää budjetoitua pienemmäksi.

Tonttikauppoja toteutuu vähän, koska uudistuotannon aloituksia ei juurikaan ole näköpiirissä. Taloustilanteen epävarmuudesta, asiakkaiden varovaisuudesta ja rahoituslaitosten tiukentuneesta lainanannosta johtuen asuntokauppa on hiljentynyt merkittävästi.

Suikkilantien parantaminen -hanke valmistuu tarkentuneen aikataulun perusteella vuonna 2014 (urakkasopimuksessa valmistumisajankohta syyskuu 2013). Tämä aiheuttaa poikkeaman rahoituslaskelmassa verrattuna talousarvioon.

Vesiliikelaitos

Vesiliikelaitoksen sitovat tulostavoitteet (liikelyijäämä + poistot sekä korvaus peruspääomasta) saavutetaan ennusteen mukaan. Liikelyijäämä + poistot on ennusteen mukaan 11,3 milj. euroa.

Investointibudjetin ennustetaan alittuvan 1,3 milj. euroa uudisinvestointien jäädessä budjetoitua alhaisemmaksi. Toijaistenrinteen ja Kakola II:n yhteis-kilpailutus kiinteistöliikelaitoksen kanssa on viivästynyt ja hankkeet siirtyvät seuraavalle vuodelle.

Liikelaitosjohtaja Irina Nordman:

Netto-ohjeluku toteutunee talousarvion mukaisesti. Menot ovat kohdentuneet hieman talousarviosta poiketen. Palvelujen ostoissa saavutetaan säästöjä, mutta aineissa ja tarvikkeissa menot ovat talousarviota suuremmat Halisten vesilaitoksen aktiivihiihtien vaihdon vuoksi. Tulot toteutunevat hieman talousarviota parempana. Investointiohjelma ei toteudu uudisrakentamisen osalta (Kiton kilpailuttamat hankkeet).

5.5. Investointien ja omaisuuden luovutusten toteutumisennuste

Talousennusteen mukaan kaupunki investoi vuonna 2013 yhteensä 129,6 milj. eurolla.

Kiinteistöliikelaitoksen investointimenot ovat 78,6 milj. euroa. Kiinteistöliikelaitos on ensimmäisen ennusteen jälkeen tarkistanut vuoden 2013 investointiohjelmansa ja karsinut tai siirtänyt investointikohteita. Nyt tehdyn ennusteen mukaan talousarvion investointimenot alittuisivat 0,7 milj. euroa.

Investointimenoihin sisältyy 25,0 milj. euron osakepääomasijoitus kaupungin kokonaan omistamaan Turun Satama Oy:öön.

Suurimmat yksittäiset tilarakennusinvestoinnit ovat työkeskuksen uudisrakennus sekä Braheskolan, Hirvensalon II koulukiinteistön sekä Kellonsoittajankadun päiväkodin uudisrakennukset. Peruskorjausinvestoinneista suurimpia ovat Runosmäen vanhainkodin A-, B- ja C – osien peruskorjaus sekä Kerttulin koulu, Puolalan koulun ja Puolamäen lukion peruskorjaukset.

Omaisuuden luovutustuloja toteutuu ennusteen mukaan 70,5 milj. euroa. Omaisuuden luovutustulot alittuvat 36,6 milj. euroa. Luovutustulojen alituksesta 30,7 milj. euroa selittyy satamaliikelaitoksen liiketoimintakaupan poikkeavasta käsittelystä talousarviossa ja tilinpäätöksessä. Tulorahoituksen korjausepäätös alittuu vastaavasti. Satamaliikelaitoksen liiketoiminnan kauppa on toteutunut päätösten mukaisena. Kiinteistöliikelaitos ennustaa, että sille annettu myyntitavoite ei toteudu kokonaisuudessaan ja tavoitteesta jäädään 5,8 milj. euroa.

5.6. Rahoituslaskelman toteutumisennuste

Rahoituslaskelmaennuste 31.12.2013 (kaupunki, liikelaitokset ja vahinkorahasto):

1 000 €	TP 2012	TA 2013	Muutokset	TA 2013 muutoksin	Ennuste 2013	Poikkeama
Toiminnan rahavirta	44 638	2 296	-277	2 019	38 218	36 199
Vuosikate	43 892	19 096	-277	18 819	21 449	2 630
Satunnaiset erät	21 653	28 500	0	28 500	30 951	2 451
Tulorahoituksen korjauserät	-20 907	-45 300	0	-45 300	-14 182	31 118
Investointien rahavirta	-65 416	-14 110	-351	-14 461	-55 441	-40 980
Investointimenot	-103 155	-133 088	-431	-133 519	-129 610	3 909
Rahoitusosuudet investointimenoihin	1 079	11 902	80	11 982	3 664	-8 318
Pysyvien vastaavien hyöd. luovutustulot	36 659	107 076		107 076	70 505	-36 571
TOIMINNAN JA INVESTOINTIEN RAHAVIRTA	-20 778	-11 814	-628	-12 442	-17 222	-4 780
Antolainauksen muutokset	-60 811	-79 248	0	-79 248	-77 148	2 100
Antolainasaamisten lisäykset	-80 356	-90 000		-90 000	-87 900	2 100
Antolainasaamisten vähennykset	19 545	10 752		10 752	10 752	0
Muiden sijoitusten muutokset, netto						
Lainakannan muutokset	90 313	90 000	0	90 000	85 300	-4 700
Pitkäaikaisten lainojen lisäys	120 000	110 000		110 000	105 300	-4 700
Pitkäaikaisten lainojen vähennys	-65 000	-50 000		-50 000	-50 000	0
Lyhytaikaisten lainojen muutos	35 313	30 000		30 000	30 000	0
Oman pääoman muutokset	4 092	0	0	0	0	0
Muut maksuvalmiuden muutokset	-8 388	0	0	0	0	0
RAHOITUKSEN RAHAVIRTA	21 114	10 752	0	10 752	8 152	-2 600
VAIKUTUS MAKSUVALMIUTEEN RAHAVAROJEN MUUTOS	8 724 336	-1 062	-628	-1 690	-9 070	-7 380
Rahoituslaskelman tunnusluvut						
Asukasmäärä 31.12.	180 225	180 451		180 451	180 451	
Investointien tulorahoitus, %	43,0 %	15,8 %		15,5 %	17,0 %	
Lainakanta 31.12., M€	423,7	513,7		513,7	509,0	
Lainat €/asukas	2 351	2 847		2 847	2 821	

Tilinpäätös 2012, eliminoitu Satamaliikelaitos

Tilikauden 2013 varsinaisen toiminnan tulorahoitus tulee nyt tehdyn ennusteen mukaan parantumaan noin 7,4 milj. euroa verrattuna syyskuun talous-ennusteeseen. Tulorahoitus toteutuisi 21,4 milj. euroa positiivisena.

Investointeja toteutetaan ennusteen mukaan 129,6 milj. eurolla. Omaisuuden luovutustuloja toteutuu 70,5 milj. euroa. Tulorahoituksella katetaan 17,0 prosenttia investoinneista. Toiminnan ja investointien nettokassavirta aiheuttaa tilinpäätösennusteen mukaan 17,2 milj. euron lainarahoitustarpeen.

Pitkäaikaisia antolainoja myönnetään vuoden aikana 87,9 milj. euroa. Antolainaukseen sisältyy Turun Satama Oy:lle satamaliiketoiminnan hankinnan rahoitusta varten myönnetty 58,9 milj. euron laina. Satamaliiketoiminnan luovutustuloilla ja pääomasijoituksella perustettuun satamayhtiöön sekä liiketoimintakaupan em. rahoitusjärjestelyllä ei ole vaikutusta kaupungin rahoitustilanteeseen ja maksuvalmiuteen.

Ennusteessa kaupungin lainakannan kasvuksi on 85,3 milj. euroa. Pitkäaikaista lainaa arvioidaan nostettavan 4,7 milj. euroa vähemmän kuin mitä kaupunginvaltuuston myöntämä lainannostovaltuus

mahdollistaa. Lainakanta tulee ennusteen mukaan olemaan vuoden päättyessä 509,0 milj. euroa (2.821 euroa/asukas).

Tilinpäätösennusteen mukaan maksuvalmius heikkenee noin 9,1 milj. euroa.

6. Rahoitusaseman kehitys tammi – syyskuu 2013

Kaupungin koko kassavaranto oli vuoden 2012 lopussa n. 85,1 milj. euroa ja 2013 syyskuun lopussa 115,5 milj. euroa (ei sisällä omien rahastojen sijoituksia) eli kassavaranto nousi raportointijakson aikana n. 30,4 milj. euroa. Alimmillaan koko kassavaranto oli tammi-huhtikuun aikana 62 milj. euroa ja ylimmillään 160 milj. euroa. Kaupungin maksuvalmius on säilynyt alkuvuoden aikana hyvänä. Kaupungin menot ja tulot ovat kuukausitasolla n. 110 – 140 milj. euroa ilman rahoitustapahtumia. Myös tytäryhtiöiden rahoitustapahtumat ja antolainojen lisääntyminen ovat lisänneet kassavarannon vaihteluita kaupungin omien rahoitustapahtumien lisäksi. Lyhytaikaisia kuntatodistus- tai muita limiittejä on vuoden alussa käytetty kaupunginhallituksen lainannostosuunnitelman mukaisesti tasoittamaan kassavarannon vaihteluita. Enimmillään kuntatodistuksia on ollut liikkeellä 90 milj. euroa ja alimmillaan 25 milj. euroa. Katsauskauden päättyessä syyskuun lopussa kuntatodistuksia oli liikkeellä 40 milj. euroa. Lyhytaikaisia kuntatodistuslimiittejä tai muita ei-sitovia limiittejä kaupungilla oli heinäkuun lopussa n. 340 milj. euroa. Kassavarannon odotetaan vähenevän vuoden loppua kohden kertalyhenteisen lainan erääntymisen takia joulukuussa ja marraskuun alhaisempien verotulojen takia.

Kaupungin pitkäaikaisten lainojen määrä vuoden 2012 lopussa oli (koron- ja valuutanvaihtosopimusten jälkeen) n. 320 milj. euroa. Syyskuun 2013 lopussa määrä oli noussut 370,3 milj. euroon. Touko-kuussa laskettiin liikkeelle kotimainen 50 milj. euron joukkovelkakirjalaina, jolla on tarkoitus maksaa takaisin joulukuussa erääntyvä vastaava laina. Laina saatiin hyvin edullisin ehdoin. Pitkäaikaisten lainojen keskiporko (ml. seuraavan vuoden lyhennykset) heinäkuun lopussa oli 1,65 %. Kaupunginhallituksen hyväksymän lainannostosuunnitelman mukaan nostetaan vuoden aikana enintään 110 milj. euroa pitkäaikaisia lainoja ja lyhennetään 50 milj. euroa. Loppuvuoden aikana nostettaneen vielä n. 55 milj. euroa uusia pitkäaikaisia lainoja tai tarvittaessa maksuvalmiustilanteen tai markkinatilanteen mukaan korvataan ne lyhytaikaisilla kuntatodistuksilla.

Korollisen kokonaisvelan määrä heinäkuun lopussa oli 495,8 milj. euroa. Kaupungin korollinen kokonaisvelka nousi n. 72 milj. euroa kuluvan vuoden aikana. Korollisen kokonaisvelan keskiporko oli 1,35 %. Korolliseen kokonaisvelkaan sisältyi pitkäaikaisten lainojen lisäksi lyhytaikaista korollista velkaa 125,5 milj. euroa, joka muodostui henkilöstökassaan tehdyistä talletuksista (53,9 milj. euroa), konserniyhtiöiden tekemistä kassatalletuksista (31,6 milj. euroa) ja liikkeeseen lasketuista kuntatodistuksista (40 milj. euroa). Henkilöstökassatalletukset ovat nousseet lievästi. Tytäryhtiöiden talletukset ovat tarkasteluhetkellä lähes ennallaan ja kuntatodistusten määrä on kasvanut 15 milj. euroa vuoden alusta.

Antolainaustarve tytäryhtiöille on lisääntynyt. Kaupunkikonsernille tulee edullisemmaksi, että rahoitusta keskitetään yhä enemmän. Tämä lisää paineita kaupungin velkamäärän kasvulle. Toisaalta se ei lisää kaupungin nettovelkaa.

Pitkäaikaisia antolainoja on alkuvuoden aikana myönnetty 20 milj. euroa TVT Asunnot Oy:lle ja Turun Satama Oy:n yhtiöittämiseen liittyen 59,8 milj. euroa. Turun Satama Oy:n lainalla ei ollut kassavirtavaikutusta, mutta sillä oli positiivinen eli alentava vaikutus kaupungin nettovelkaan.

Lisäksi tytäryhtiöillä oli käytössä yhtiöiden konsernitileihin liitetyjä limiittejä eli lyhytaikaisia lainoja heinäkuun lopussa n. 25,5 milj. euroa.

Kaupungin nettovelka syyskuun lopussa oli 30 milj. euroa (jossa on huomioitu myös vahinkorahasto). Vuoden vaihteen ennuste nettovelasta on n. 70 milj. euroa.

Käyttötalouden toteutumisvertailu

Käyttötalouso osa, 1.000 €	TA 2013	Muutokset	TA 2013 yhteensä	Ennuste 31.12.2013	Poikkeama Ennuste/TA yht.	Poikkeama-% Ennuste/TA yht.
Kaupunki yhteensä						
Toimintatulot	494 333	0	494 332	498 838	4 506	0,9
Valm. omaan käyttöön	7 060	0	7 060	5 067	-1 993	-28,2
Toimintamenot	-1 514 066	-277	-1 514 342	-1 525 326	-10 984	0,7
Netto	-1 012 673	-277	-1 012 950	-1 021 421	-8 471	0,8
Tarkastuslautakunta						
Toimintamenot	-686		-686	-686	0	0,0
Netto	-686	0	-686	-686	0	0,0
Keskusvaalilautakunta						
Toimintamenot	-76		-76	-92	-16	21,1
Netto	-76	0	-76	-92	-16	
Kaupunginvaltuusto						
Toimintamenot	-1 118		-1 118	-1 019	99	0,0
Netto	-1 118	0	-1 118	-1 019	99	0,0
Kh, konsernihallinto ja palvelukeskukset						
Toimintatulot	55 065	-1 900	53 265	51 634	-1 631	-3,1
Valm. omaan käyttöön	5 510		5 410	3 229	-2 181	-40,3
Toimintamenot	-125 344	5 620	-119 724	-112 571	7 153	-6,0
Netto	-64 769	3 720	-61 049	-57 708	3 341	-5,5
Kh, omaraahoitusosuudet						
Toimintamenot	-45 781		-45 781	-44 987	794	0,0
Netto	-45 781	0	-45 781	-44 987	794	0,0
Hyvinvointitoimiala						
Sosiaali- ja terveystalokunta						
Toimintatulot	75 684	1 900	77 584	76 794	-790	-1,0
Valm. omaan käyttöön	0	0	0	0	0	
Toimintamenot	-646 764	-5 391	-652 155	-665 522	-13 367	2,0
Netto	-571 080	-3 491	-574 571	-588 728	-14 157	2,5
Sivistystoimiala						
Kasvatus- ja opetuslautakunta						
Toimintatulot	26 089		26 089	28 439	2 350	9,0
Valm. omaan käyttöön	0		0	0	0	
Toimintamenot	-298 723	24	-298 699	-303 998	-5 299	1,8
Netto	-272 634	24	-272 610	-275 559	-2 949	1,1

Osavuosisikatsaus 3/2013

Käyttötalousosa, 1.000 €	TA 2013	Muutokset	TA 2013 yhteensä	Ennuste 31.12.2013	Poikkeama Ennuste/TA yht.	Poikkeama-% Ennuste/TA yht.
Vapaa-aikatoimiala						
Toimintatulot	10 142	0	10 142	10 977	835	8,2
Valm. omaan käyttöön	0	0	0	0	0	
Toimintamenot	-71 933	-323	-72 256	-72 863	-607	0,8
Netto	-61 791	-323	-62 114	-61 886	228	-0,4
Kulttuurilautakunta						
Toimintatulot	4 866		4 866	5 830	964	19,8
Valm. omaan käyttöön	0		0	0	0	
Toimintamenot	-38 724	-323	-39 047	-39 833	-786	2,0
Netto	-33 858	-323	-34 181	-34 003	178	-0,5
Nuorisolautakunta						
Toimintatulot	1 500		1 500	1 612	112	7,5
Valm. omaan käyttöön	0		0	0	0	
Toimintamenot	-11 697		-11 697	-11 809	-112	1,0
Netto	-10 197	0	-10 197	-10 197	0	0,0
Liikuntalautakunta						
Toimintatulot	3 776		3 776	3 535	-241	-6,4
Valm. omaan käyttöön	0		0	0	0	
Toimintamenot	-21 512		-21 512	-21 221	291	-1,4
Netto	-17 736	0	-17 736	-17 686	50	-0,3
Ympäristötoimiala						
Toimintatulot	27 465	0	27 465	27 165	-300	-1,09
Valm. omaan käyttöön	0	0	0	0	0	0,0
Toimintamenot	-52 831	71	-52 760	-52 260	500	-0,95
Netto	-25 366	71	-25 295	-25 095	200	-0,8
Turun kaupunkiseudun joukkoliikennelautakunta						
Toimintatulot	22 691		22 691	22 391	-300	0,0
Valm. omaan käyttöön	0		0	0	0	0,0
Toimintamenot	-40 257		-40 257	-39 757	500	0,0
Netto	-17 566	0	-17 566	-17 366	200	-1,1
Turun kaupunkiseudun jätehuoltolautakunta						
Toimintatulot	150		150	150	0	0,0
Valm. omaan käyttöön	0		0	0	0	0,0
Toimintamenot	-150		-150	-150	0	0,0
Netto	0	0	0	0	0	0,0
Kaupunkisuunnittelu- ja ympäristölautakunta						
Toimintatulot	4 624		4 624	4 624	0	0,0
Valm. omaan käyttöön	0		0	0	0	0,0
Toimintamenot	-12 316	71	-12 245	-12 245	0	0,0
Netto	-7 692	71	-7 621	-7 621	0	0,0
Rakennuslautakunta						
Toimintatulot	0		0	0	0	0,0
Valm. omaan käyttöön	0		0	0	0	0,0
Toimintamenot	-108		-108	-108	0	0,0
Netto	-108	0	-108	-108	0	0,0

Osavuosisikatsaus 3/2013

Käyttötalousosa, 1.000 €	TA 2013	Muutokset	TA 2013 yhteensä	Ennuste 31.12.2013	Poikkeama Ennuste/TA yht.	Poikkeama-% Ennuste/TA yht.
Kiinteistötoimiala						
Kiinteistöliikelaitos						
Toimintatulot	202 985		202 985	205 285	2 300	1,1
Valm. omaan käyttöön	1 000		1 000	1 207	207	0,0
Toimintamenot	-124 048	352	-123 696	-123 746	-50	0,0
Netto	79 937	352	80 289	82 746	2 457	3,1
Aluepelastuslautakunta						
Toimintatulot	42 541		42 541	42 501	-40	-0,1
Valm. omaan käyttöön	0		0	0	0	0,0
Toimintamenot	-40 941		-40 941	-40 881	60	-0,1
Netto	1 600	0	1 600	1 620	20	1,3
Vesiliikelaitos						
Toimintatulot	42 536		42 536	42 759	224	0,5
Valm. omaan käyttöön	550		550	631	81	14,7
Toimintamenot	-31 823		-31 823	-32 115	-292	0,9
Netto	11 263	0	11 263	11 275	12	
Ammattikorkeakoulun hallitus						
Toimintatulot	11 826		11 826	13 284	1 458	0,0
Valm. omaan käyttöön	0		0	0	0	0,0
Toimintamenot	-73 998	-630	-74 628	-74 586	42	0,0
Netto	-62 172	-630	-62 802	-61 302	1 500	0,0

+ tulojen ylitys / menojen alitus

-tulojen alitus / menojen ylitys

Osavuositarkastus 3/2013

Investointien toteutumisvertailu

Investointiosa, 1.000 €	TA 2013	Muutokset	TA 2013 yhteensä	Ennuste 31.12.2013	Poikkeama Ennuste/TA yht.	Poikkeama-% Ennuste/TA yht.
Kaupunki yhteensä						
Investointimenot	-133 088	-431	-133 519	-129 610	3 909	-2,9
Rahoitusosuudet	11 902	80	11 982	3 664	-8 318	-69,4
Luovutustulot	107 076	0	107 076	70 505	-36 571	-34,2
Netto	-14 110	-351	-14 461	-55 441	-40 980	283,4
Kaupungin yhteiset toiminnot, sataman yhtiöittäminen						
Investointimenot	-25 000		-25 000	-25 000	0	
Rahoitusosuudet	0		0	0	0	
Luovutustulot	85 000		85 000	54 067	-30 933	
Netto	60 000	0	60 000	29 067	-30 933	-51,6
Kaupunginhallitus						
Investointimenot	-8 417		-8 417	-7 121	1 296	-15,4
Rahoitusosuudet	0		0	0	0	
Luovutustulot	0		0	0	0	
Netto	-8 417	0	-8 417	-7 121	1 296	-15,4
Hyvinvointitoimiala						
Sosiaali- ja terveystoimiala						
Investointimenot	-900		-900	-849	51	-5,7
Rahoitusosuudet	0		0	0	0	
Luovutustulot	0		0	0	0	
Netto	-900	0	-900	-849	51	-5,7
Sivistystoimiala						
Kasvatus- ja opetuslautakunta						
Investointimenot	-2 000		-2 000	-2 000	0	
Rahoitusosuudet	0		0	0	0	
Luovutustulot	0		0	0	0	
Netto	-2 000	0	-2 000	-2 000	0	0,0
Vapaa-aikatoimiala						
Investointimenot	-1 020	-31	-1 051	-1 020	31	-2,9
Rahoitusosuudet	48	0	48	0	-48	
Luovutustulot	0	0	0	0	0	
Netto	-972	-31	-1 003	-1 020	-17	1,7
Kulttuurilautakunta						
Investointimenot	-800		-800	-800	0	
Rahoitusosuudet	0		0	0	0	
Luovutustulot	0		0	0	0	
Netto	-800	0	-800	-800	0	0,0
Liikuntalautakunta						
Investointimenot	-100	-31	-131	-148	-17	13,0
Rahoitusosuudet	0		0	0	0	
Luovutustulot	0		0	0	0	
Netto	-100	-31	-131	-148	-17	13,0
Nuorisolautakunta						
Investointimenot	-120		-120	-72	48	
Rahoitusosuudet	48		48	0	-48	
Luovutustulot	0		0	0	0	
Netto	-72	0	-72	-72	0	0,0

Osavuositarkastus 3/2013

Investointiosa, 1.000 €	TA 2013	Muutokset	TA 2013 yhteensä	Ennuste 31.12.2013	Poikkeama Ennuste/TA yht.	Poikkeama-% Ennuste/TA yht.
Ympäristötoimiala						
Investointimenot	-1 100		-1 100	-1 000	100	-9,1
Rahoitusosuudet	351		351	351	0	
Luovutustulot	0		0	162	162	
Netto	-749	0	-749	-487	262	-35,0
Kaupunkisuunnittelu- ja ympäristölautakunta						
Investointimenot	-100		-100	0	100	-100,0
Rahoitusosuudet	0		0	0	0	
Luovutustulot	0		0	162	162	
Netto	-100	0	-100	162	262	-262,0
Turun kaupunkiseudun joukkoliikennelautakunta						
Investointimenot	-1 000		-1 000	-1 000	0	
Rahoitusosuudet	351		351	351	0	
Luovutustulot	0		0	0	0	
Netto	-649	0	-649	-649	0	0,0
Kiinteistötoimiala						
Kiinteistöliikelaitos						
Investointimenot	-79 294		-79 294	-78 637	657	-0,8
Rahoitusosuudet	10 532		10 532	2 418	-8 114	-77,0
Luovutustulot	21 800		21 800	16 000	-5 800	-26,6
Netto	-46 962	0	-46 962	-60 219	-13 257	28,2
Aluepelastusltk						
Investointimenot	-2 847		-2 847	-2 771	76	-2,7
Rahoitusosuudet	971		971	895	-76	-7,8
Luovutustulot	276		276	276	0	0,0
Netto	-1 600	0	-1 600	-1 600	0	0,0
Vesiliikelaitos						
Investointimenot	-12 510		-12 510	-11 212	1 298	-10,4
Rahoitusosuudet	0		0	0	0	
Luovutustulot	0		0	0	0	
Netto	-12 510	0	-12 510	-11 212	1 298	-10,4
Ammattikorkeakoulun hallitus						
Investointimenot		-400	-400	0	400	-100,0
Rahoitusosuudet		80	80	0	-80	-100,0
Luovutustulot			0	0	0	
Netto	0	-320	-320	0	320	-100,0