



**” H I R V E N S A L O N   K O U L U ”**

**ASEMAKAAVANMUUTOS**  
Asemakaavatunnus 17/2007  
Diaarionumero 5121-2007

**SELOSTUS**  
18.2.2013

ASEMAKAAVAN- JA ASEMAKAAVANMUUTOKSEN SELOSTUS, joka koskee 26. päivänä marraskuuta 2012 päivättyä ja 18.2.2013 muutettua (lausunnot) asemakaavanmuutostarttaa.  
**"Hirvensalon koulu" (17/2007)**

## 1. PERUS- JA TUNNISTETIEDOT

### 1.1 Tunnistetiedot

ASEMAKAAVA JA ASEMAKAAVANMUUTOS

ASEMAKAAVANMUUTOS KOSKEE:

Kaupunginosa:	<b>051 MOIKOINEN</b>	<b>MOIKOIS</b>
Katu:	Honkaistenrannantie (osa)	Hongais strandväg (del)
Virkistysalueet:	Taipaleenpuisto (osa) Nimetön (osa)	Taipaleparken (del) Utän namn (del)
Kaupunginosa:	<b>052 LAUTTARANTA</b>	<b>FÄRJSTRANDEN</b>
Korttelit:	19 ja 21	19 och 21
Kadut:	Sorronkatu Syvälahdentie (osa) Vanha Kaks Kerrantie (osa) Nimetön (osa)	Sortogatan Syvälahtivägen (osa) Gamla Kaks kertavägen (del) Utän namn (del)
Virkistysalueet:	Syvälahdenpuisto (osa) Ylikylänpuisto (osa)	Syvälahtiparken (del) Överbyparken (del)
Urheilualue:	Nimetön (osa)	Utän namn (del)

ASEMAKAAVALLA JA ASEMAKAAVANMUUTOKSELLA MUODOSTUVA TILANNE:

Kaupunginosa:	<b>051 MOIKOINEN</b>	<b>MOIKOIS</b>
Puisto:	Taipaleenpuisto (osa)	Taipaleparken (del)
Kaupunginosa:	<b>052 LAUTTARANTA</b>	<b>FÄRJSTRANDEN</b>
Korttelit:	19 ja 21	19 och 21
Kadut:	Sorronkatu Syvälahdentie (osa) Vanha Kaks Kerrantie (osa)	Sortogatan Syvälahtivägen (del) Gamla Kaks kertavägen (del)
Puistopolut:	Lauttarannanpolku Navettapolku	Färjstrandsstigen Fähusstigen
Virkistysalueet:	Lauttarannan urheilupuisto Navettapuisto Sorronmäki Syvälahdenpuisto	Färjstrandens idrottspark Fähusparken Sortobacken Syvälahtiparken

Asemakaavan ja asemakaavanmuutoksen yhteydessä hyväksytään sitovat tonttijaot/ tonttijaonmuutokset: Lauttaranta 19.-1 ja 21.-2

Asemakaavanmuutos on laadittu ympäristö- ja kaavoitusviraston asemakaavatoimistossa: Puolalankatu 5, 20100 Turku, puh. (02) 330 000.

Valmistelija: kaavoitusarkkitehti Päivi Siponen, arkkitehti SAFA, ([etunimi.sukunimi@turku.fi](mailto:etunimi.sukunimi@turku.fi)).

## 1.2 Kaava-alueen sijainti



Asemakaavamuutos laaditaan kartassa osoitetulle alueelle Lauttarannan ja Moikoisten kaupunginosaan Syvälahteen. Suunnittelualuetta rajaa pohjoispuolella 1950-luvulta peräisin oleva Lauttarannan omakotitaloalue, koillispuolella Hirvensalon Meriseura, itäpuolella Moikoisten asuinalue, kauppakeskus ja Vanha Kaksikerrantie, eteläpuolella Hirvensalon hiihtokeskus ja länsipuolella Syvälahden peltolaakso, missä on aloittanut toimintansa Hirvensalon Golf vuonna 2007. Alue sijaitsee n. 4 kilometrin etäisyydellä Turun keskusta-alueelta etelään.

## 1.3 Kaavan tarkoitus

Asemakaavamuutoksen tavoitteena on mahdollistaa Hirvensalon yhtenäiskoulun sijoittaminen Hirvensalon Lauttarannan Syvälahteen. Hirvensalon koulu tulee sisältämään tilat noin 510:lle vuosiluokkien 7–9 oppilaalle sekä n. 280:lle vuosiluokkien 1–6 oppilaalle ja 140 päiväkotilapselle. Lisäksi rakennukseen sijoitetaan kirjasto, nuorisotoimen tilat, neuvolatilat ja koulu- ja suunterveydenhoitotilat.

Tällä hetkellä Hirvensalossa ei ole omaa yläkoulua. Rakennus on tarkoitus ottaa käyttöön syksyllä 2016.

## 1.4 Luettelo selostuksen liiteasiakirjoista

1. Osallistumis- ja arviointisuunnitelma (OAS) 28.5.2007
2. Asemakaavakartta 26.11.2012, muutettu 18.2.2013 (lausunnot)
3. Tilastolomake 26.11.2012, muutettu 18.2.2013 (lausunnot)
4. Luontoselvitys Lauttaranta Syvälahti, Tmi Hannu Klemola, 2006
5. Rakennettavuusselvitys, Ins.tsto Esko Lappalainen Oy, 13.12.2006
6. Kooste naapureiden, vuokralaisten ja yhdistysten sekä liikuntapalvelukeskuksen ja aluekumppanuuden kirjallisista mielipiteistä vastineineen ”Hirvensalon aluekeskus” asemakaavaluonnokseen, 12.9.2008
7. Hirvensalon koulun kutsukilpailun kilpailuohjelma 8.3.2012
8. Hirvensalon koulun kutsukilpailun arvostelupöytäkirja 22.8.2012
9. Tieliikenteen meluselvitys, Promethor Oy, 10.1.2013

## 2. TIIVISTELMÄ

### 2.1 Kaavaprosessin vaiheet

Kaupunki myönsi 28.6.2006 osalle kaava-alueita suunnitteluvaramuksen Skanska Talonrakennus Oy:lle aluepalvelukeskuksen ja asuinrakentamisen selvitystyötä ja suunnittelua varten. Alueen kaavoitus käynnistettiin vuonna 2007 ja ympäristö- ja kaavoituslautakunta hyväksyi 11.11.2008 pvm 12.9.2008 asemakaavaluonnoksen ”Hirvensalon aluekeskus”, joka käsitti myös hiihtokeskuksen alueen. Aluekeskus sisälsi tuolloin mm. liiketilaa, hiihtokeskuksen toimintoja, kirjaston, päiväkodin ja koulun sekä palveluasumista.

Yhtenäiskoulun hankesuunnitelmaa ei tuolloin vielä ollut kaavoituksen pohjaksi.

Suunnitteluvaramuspäätöksen jälkeen 1.6.2007 on tullut voimaan laki julkisista hankinnoista. 30.3.2007/348: ”Valtion ja kuntien viranomaisten sekä muiden hankintayksiköiden on kilpailutettava hankintansa siten kuin tässä laissa säädetään.”

Lain johdosta Skanska voi saada julkisten palveluiden tilat rakennettavakseen vain kilpailutuksen kautta.

Kaupunginvaltuusto päätti 15.6.2009, että Hirvensalon uuden koulun hankesuunnitelma valmistellaan siten, että uusi koulu voi aloittaa toimintansa 1.8.2014.

18.10.2010 kaupunginhallitus päätti, että 21.5.2010 päivätty Hirvensalon osayleiskaavaluonnos hyväksytään ympäristö- ja kaavoituslautakunnan 28.9.2010 § 478 kohdalla päättämien muutoksien: uusi koulu sijoitetaan Syvälahteen.

Hirvensalon koulun hankesuunnitelma hyväksyttiin valtuustossa 26.11.2011.

Asemakaavanmuutosluonnos ”Hirvensalon koulu” hyväksyttiin ympäristö- ja kaavoituslautakunnassa 13.9.2011 § 390.

Turun kaupungin Tilaliikelaitos järjesti yhteistyössä ympäristö- ja kaavoitusviraston asemakaavatoimiston kanssa arkkitehtikutsukilpailun Hirvensalon koulusta keväällä 2012.

VERSTAS Arkkitehdit Oy:n ehdotus ”Avain” julkaistiin kilpailun voittajaksi 13.9.2012.

Voittajaehdotuksen takana olivat arkkitehdit SAFA Väinö Nikkilä, Jussi Palva, Riina Palva, ja Ilkka Salminen.

Asemakaavoitusta on jatkettu voittaneen työn pohjalta.

Asemaakaavaehdotus pvm 26.11.2012 on ollut lausunnoilla 10.12.2012 – 18.1.2013 ja nähtävillä 17.12.2012 – 15.1.2013. Kuulutus julkaistiin 15.12.2012. Nähtävillä oloaikana ei ole jätetty muistutuksia.

### 2.2 Asemakaava

Asemakaavamuutoksella muutetaan vanhan kivinavetan ja Vanhan Kaksikerrantien välissä oleva pelto Hirvensalon koulun tontiksi. Alue on voimassa olevassa v. 1958 asemakaavassa kaavoitettu urheilu- ja pysäköintialueeksi.

Uusi n. 12 000 k-m<sup>2</sup> rakennus tulee sisältämään tilat noin 510:lle vuosiluokkien 7–9 oppilaalle sekä n. 280:lle vuosiluokkien 1–6 oppilaalle ja 140 päiväkotilapselle. Lisäksi rakennukseen sijoitetaan kirjasto, nuorisotoimen- ja neuvolatilat sekä koulu- ja suunterveydenhoitilat. Rakennus on tarkoitus ottaa käyttöön syksyllä 2016.

Sorrontien ja Vanhan Kaksikerrantien välinen nykyinen puistoalue kaavoitetaan Lauttaran urheilupuistiksi, johon rakennetaan erilaisia urheilukenttiä ja liikunta-alueita koulun ja asukkaiden käyttöön.

Vanhaa Kaksikerrantietä tullaan leventämään ja nostamaan sekä varaudutaan tulevaisuudessa myös raitiotien rakentamiseen Hirvensaloon.

Hirvensalon Heiton talon tontin kokoa ja rakennusoikeutta on tarkistettu. Luonnonsuojelulain ja metsälain kohteet on jätetty rauhaan rakentamiselta. Direktiivilajien (mm. pikkulepinkäinen) kannalta tärkeät pensassaarekkeet sähkölinjan alla ja koulun tontilla säilyvät rakentamisen ulkopuolella. Kaava-alueen koko on 13,7 ha, josta koulun tontti (Yleisten rakennusten korttelialue Y-1) on 4,1 ha, (Palvelurakennusten korttelialue P-1) Hirvensalon Heiton tontti 0,3 ha, virkistysaluetta (VU, VL) 6,4 ha ja katualueita 2,9 ha.

### 2.3 Asemakaavan toteuttaminen

Alueen toteuttaminen voi alkaa kaavallisen, kiinteistöteknisen ja teknisen huollon valmiuden sallimassa aikataulussa. Tavoitteena on, että koulu otetaan käyttöön syksyllä 2016.

## 3. LÄHTÖKOHDAT

### 3.1 Selvitys suunnittelualueen oloista

#### 3.1.1 Alueen yleiskuvaus

Avointa peltomaisemaa hallitsee Vanhalle Kaksikerrantielle näkyvä kivinavetta, Syvälahden kantatilan pihapiiristä ainoana jäljelle jääneenä rakennuksena. Suunnittelualueetta rajaa pohjoispuolella 1950-luvulla asemakaavoitettu Lauttarannan omakotitaloalue, koillispuolella Hirvensalon Meriseuran venesatama, itäpuolella Vanha Kaksikerrantie, eteläpuolella Hirvensalon hiihtokeskus ja länsipuolella Hirvensalon Golf Syvälahdessa.

Kaava-alueella on Hirvensalon Heiton urheilutalo alueen pohjoisosassa sekä Syvälahdenpuiston kenttä (Hirvensalon Heiton kenttä) Vanhan Kaksikerrantien ja Sorronkadun välissä.

Suunnittelualueen maapohja on kaupungin omistuksessa. Urheilutaloa hallinnoi Hirvensalon Urheilun ja Kulttuurin Ystävät ry. Peltoalueita on vuokrattu yksityiselle viljelijälle.

Suunnittelualueen pinta-ala on n. 13,7 ha.

#### 3.1.2 Luonnonympäristö

##### *Luontoselvitys*

Alueen luontoarvot on kartoitettu vuosien 2006 - 2008 aikana. Luonnonsuojelulain luontotyyppi jalopuumetsä sijaitsee Hirvensalon Heiton urheilutalon takana mäkialueen reunalla. Metsälain erityisen tärkeitä elinympäristöjä alueella on yksi: Syvälahden ylemmältä pellolta Vanhaa Kaksikerrantietä kohti laskeva puro.

Lisäksi peltojen keskellä sijaitsevat kaksi pientä metsäsaarekettä ovat kulttuurivaikutteisia arvokkaita elinympäristöjä. Vanhan kivinavetan sokkelin juurella kasvaa uhanalainen rohtorasti ja harvinainen jäykkäpitkäpalko. Ketolaikut ojan reunalla kivinavetan läheisyydessä eivät täytä luontotyyppin kriteerejä, mutta ovat muutoin edustavia.

Lintudirektiivin liitteen I lajien ruisrääkkä, harmaapäätikka ja pikkulepinkäinen esiintymisestä alueella on tietoa aiemmilta vuosilta. Ympäristönsuojelutoimisto totesi maastokäynnillään 25.7.2008, että urheilutalon viereisellä metsäsaarekkeella oli tapahtunut pikkulepinkäisen pesintä. Todennäköisesti myös kivinavetan viereinen metsäsaareke on pikkulepinkäisen ruokailualueita. Luontodirektiivin liitteen IV lepakkolajit viiksisiippa tai isoviiksisiippa käyttävät metsäsaarekkeita ainakin kulkuväylinä metsäalueilta toiselle, mahdollisesti myös ruokailualueina. Edellä mainitut metsäsaarekkeet ja ketoalueet säilyttämällä turvataan riittävässä määrin ns. direktiivilajien elinympäristöt. Luonnollisen yhteyden jättäminen pellolla sijaitsevien metsäsaarekkeiden väliin olisi toivottavaa.

### Maaperän rakennettavuusselvitys

Suunnitteluvarausalue kairattiin loppuvuodesta 2006. Alava peltoalue Vanhan Kaksikerrantien reunalla on savipehmeikköä, jossa savikerroksen paksuus vaihtelee 10 - 20 metriin. Savialueella rakennukset paalutetaan.

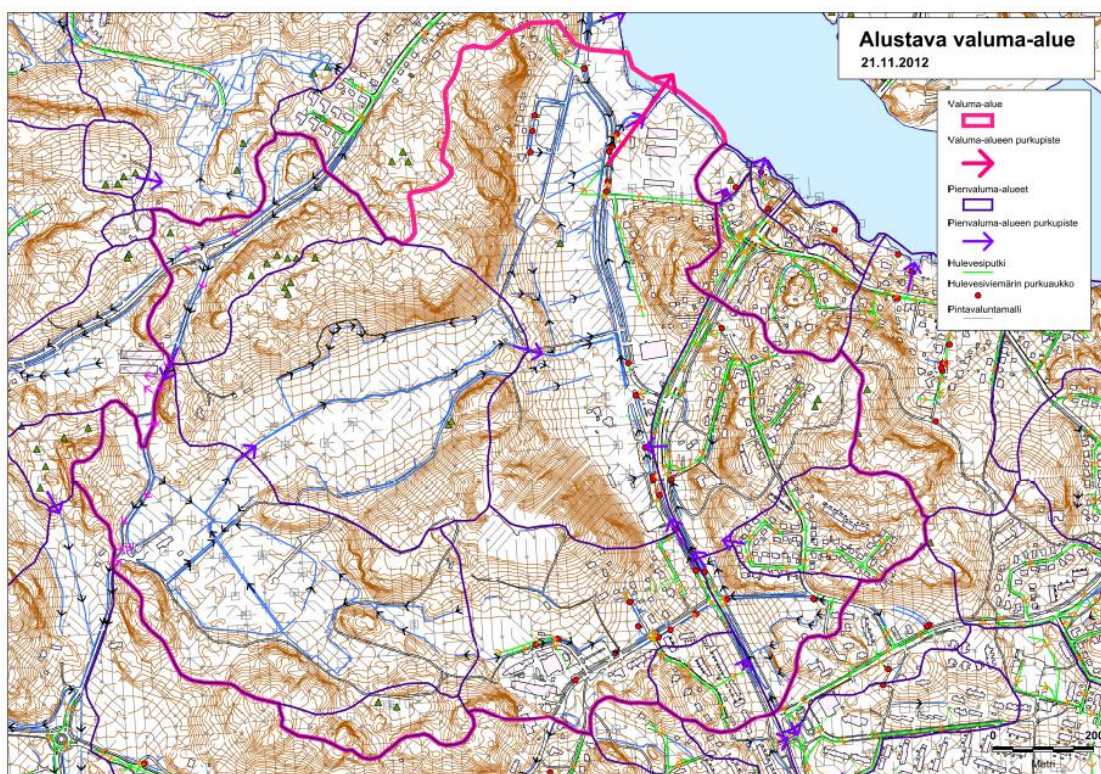
Savikerroksen yläosassa oleva kuivakuorikerrostuma on heikosti kehittynyt ja sen alapinta on 0,5 - 1 m:n syvyydessä maanpinnasta. Sen alapuolella savi on koko kerroksessa pehmeää ja hyvin pehmeää, lisäkuormituksen vaikutuksesta runsaasti kokoonpuristuvaa savaa. Savikerros rajoittuu 2-3 m paksuun kallion päälle iskostuneeseen pohjamoreenikerrokseen. Pehmeikköalue rajautuu alueen länsiosassa olevaan kallioalueeseen, jota rikkoo vanhan kivirakennuksen länsipuolella ja pohjoisosassa Syvälahdentien kohdalla olevat matalat savialueet.

Kumpareisen kallioalueen laet nousevat lounaisosassa ylimmillään tasolle +16 ja pohjoispäässä olevan kalliokumpareen tasolle +10.

Alava peltoalue Vanhan Kaksikerrantien reunalla on savipehmeikköä, missä savikerroksen paksuus vaihtelee kymmenestä metrillä 20 metriin. Savialueella rakennukset paalutetaan. Kadun reuna-alueella 50 - 70 metrin levyisellä vyöhykkeellä on varauduttava piha-alueiden ja kunnallistekniikan johtojen perustamisessa pohjanvahvistustoimenpiteisiin.

### Hulevedet

Ylhäältä Hirvensalon golfin alueelta laskee puro alas Vanhan Kaksikerrantien varteen. Puro kerää laajalta valuma-alueelta hulevesiä, jotka laskevat ojia pitkin mereen Lauttarannan venesataman ja Turun Meriseura ry:n venetelakka-alueen välissä. Tulvahuippuina vesi nousee Vanhalle Kaksikerrantielle, joka on alimmillaan n. 0,9 metriä meren pinnan yläpuolella. Alla olevaan karttaan on punaisella merkitty alustava valuma-alue.



Tulevaisuudessa puron merkitys tulee korostumaan Rakennemalli 2035 mukaisten asuin-alueiden toteutuessa Syvälahteen. Kaava-alueen katu- ja viheraluesuunnittelun yhteydessä hulevesiselvitys tulee tarkentumaan.

### 3.1.3 Rakennettu ympäristö

Talvinen ilmakuva kaava-alueelta, sähkölinja on kuvassa vasta osittain rakennettu, etualalla oikealla Hirvensalon Heiton urheilutalo.



#### ***Yhdyskuntarakenne ja kaupunkikuva***

Kaava-alueella on tällä hetkellä kaksi rakennusta.

Syvälahden vanha kavinavetta on ainoastaan jäljellä Syvälahden yksinäistalosta, joka oli Hirvensalon vanhimpia taloja. Syvälahdesta löytyy merkintä jo 1300-luvulta. Vanha kavinavetta on peräisin 1700-luvulta, mutta 1990 palaneen asuinrakennuksen perustukset ja puutarhan vanhoja istutuksia on edelleen löydettävissä alueelta. Navetan kaakkoispuolella on lisäksi kivipengerryksiä, jotka liittyvät aikaan, jolloin tontti oli vielä asuttu.

Hirvensalon Heiton urheilutalossa toimii päiväkotia ja urheiluseuran järjestämää monenlaista urheilutoimintaa.

Kaava-alueen viereinen Sorronkadun pientaloalue on rakentunut 1950-luvulta alkaen, mutta asemakaavanmukaista Sorronkatua ei ole kokonaisuudessaan rakennettu. Osalle Sorronkadun rakennuksista on ajoyhteys nykyisen Syvälahdenpuiston kentän vieritse. Vanhan Kaksikerrantien vieressä oleva pelto on vuokrattu viljelyyn.

Voimalinjan vara-alue on 40 m johdon keskilinjan molemmin puolin. Tätä aluetta ei saa käyttää pihalle, eikä sen alle saa rakentaa. Aluetta saa käyttää tarvittaessa auto-paikoitukseen ja huoltopihana.

Syvälahden laaksossa Hirvensalon Golf on aloittanut vuonna 2007 toimintansa poikkeamisluvalla. Vuokrasopimus on tehty vuoden 2013 loppuun asti ja vuokrasopimuksen voi irtisanoa aikaisintaan 1.1.2011 yhden vuoden irtisanomisaikalla.

Hirvensalon laskettelurinne sijaitsee kaava-alueen vieressä. Vanhan Kaksikerrantien ja Kaksikerrantien risteyksessä sijaitsee supermarket, jolla on laajenemistarpeita.

## **Tekninen huolto**

Teknisen huollon verkostoja kulkee Vanhan Kaksikerrantien molemmin puolin. Runkoviemäri on Vesiliikelaitoksen mukaan uusimisen tarpeessa.

## **Liikenne**

Hirvensalon koulu ja päiväkoti tulevat sijoittumaan liikenteellisesti helposti saavutettavalle paikalle kaupunkiin vievän sillan lähelle. Aamun saattoliikenne tuo kuitenkin oman haasteensa Kaksikerrantien ja Vanhan Kaksikerrantien risteykseen ja koulutontin suunnittelulle.

Ennen siltaa Kaksikerrantien oikealle puolelle tullaan rakentamaan saattoliikennetaskuja, joihin isommat lapset voi jättää (koulun pääpaino yläkoulussa 500 oppilasta), vanhempien työmatkan suuntautuessa aamulla kaupungin suuntaan. Olemassa olevassa asemakaaressa on jo varaus Kaksikerrantien alikululle linja-autopysäkin vieressä. Kaksikerrantien ja Vanhan Kaksikerrantien risteys on valo-ohjattu.

Vanha Kaksikerrantie on Hirvensalon kokoojakehä, jolle rakennetaan turvalliset kevyen liikenteen väylät kouluun. Koulutontille saa olla yksi ajoyhteys Vanhalta Kaksikerrantieltä (päiväkodin jättöliikenne). Toinen ajoyhteys on Syvälahdentien kautta koulutontin pysäköintialueelle. Vanhan Kaksikerrantien, Honkaistenrannantien ja uuden Syvälahdentien risteykseen tullaan rakentamaan kiertoliittymä, jota kautta saattajat pääsevät kääntymään koulun eteen Vanhan Kaksikerrantien varteen jättötaskupaikoille.

## **Ympäristöhäiriöt**

### *110 kV Voimalinja*

Kaava-alueella sijaitsee Turku Energian 110 kV sähkölinja (johtokatu), joka osittain sijaitsee myös tontilla. Voimalinjan vara-alue on 40 m johdon keskilinjän molemmin puolin. Tätä aluetta ei saa käyttää piha-alueena, eikä sen alle saa rakentaa. Aluetta saa käyttää tarvittaessa autopaikoitukseen ja huoltopihana.

40 m etäisyydellä johdon keskilinjasta magneettivuon tiheys laskee n. 0,2  $\mu\text{T}$ , mikä pätee myös tulevaisuudessa, jos voimavirrat kasvavat nykyisestä 72 Amperista 170 Amperiin. STUK:esin suositus päiväkodille ja kouluille ja niiden pihaille on alle 0,4  $\mu\text{T}$ .

Alla Turku Energian tekemä taulukko perustuen Johtotec Oy:n v. 2000 ko. 110 kV johdolle tekemään magneettivuon tiheyden taso-arvokäyrään:

110 kV johtojen magneettivuon tiheys  $\mu\text{T}$ , pylvään puolella, jossa pylvään vaihejohtimet ovat "nokan" päässä

		etäisyys		
		18 m	40 m	67 m
virta	72 A	0,55	0,09	0,03
	170 A	1,20	0,20	0,07
	700 A	4,80	0,80	0,28

Voimalinjan pylvääät ovat Studio Nurmesniemen suunnittelemaa ja toteutettu osana kaupungin ympäristötaideprojektia 1990-luvulla.



## Meluselvitys

Tarkempi tieliikenteen meluselvitys valmistui 10.1.2013 (Promethor).

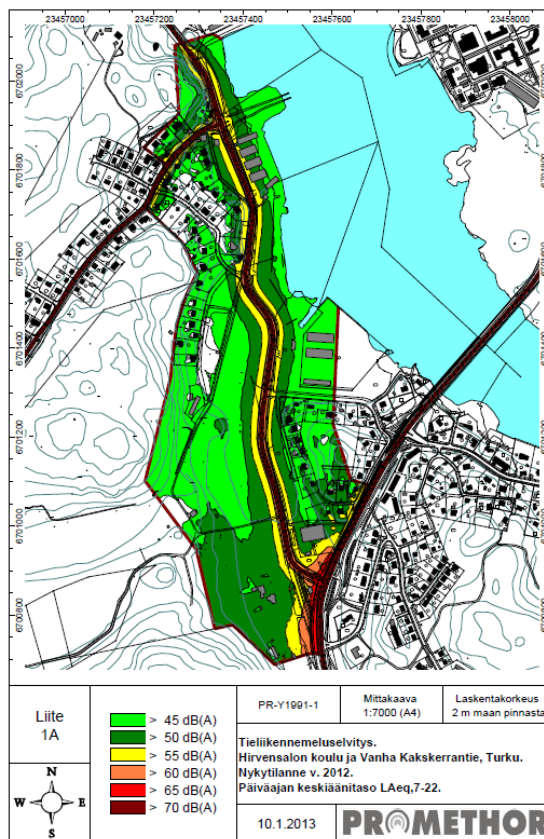
Nyt tehdyssä selvityksessä on määritelty alueen melutaso nykytilanteessa ja vuoden 2035 ennusteliikenteellä koko Vanhalla Kaksikerrantiellä (Kelluvien talojen 10/2009 vireillä olevaan kaava-alueeseen saakka), tien muutoksen vaikutukset ympäristön melutasoon, mahdollinen meluntorjunnan tarve sekä koulu- ja päiväkotirakennuksen julkisivun ääneneristävyytsvaatimukset.

Liikennemäärät perustuvat toukokuussa 2012 hyväksytyyn Turun seudun rakennemalliin 2035 sekä valmisteilla olevan Hirvensalon osayleiskaavan liikenneselvitykseen.

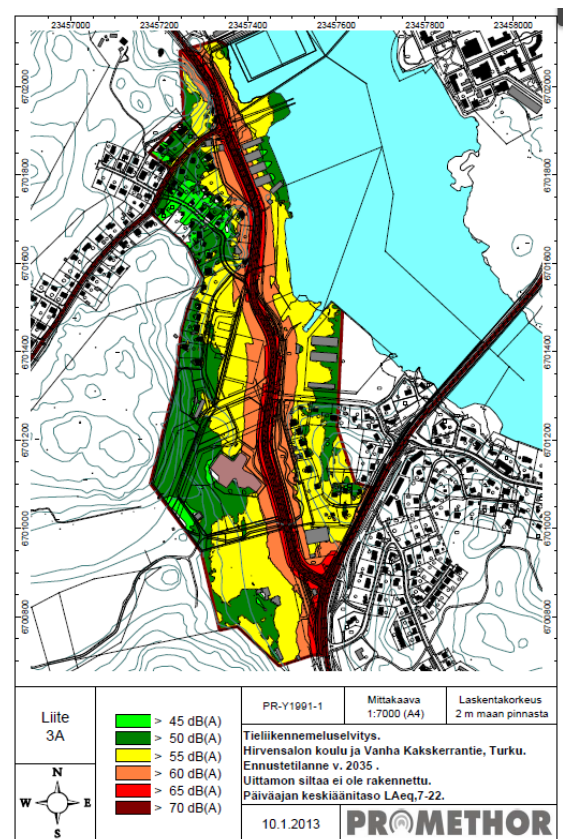
Nykytilanteessa tieliikennemelua alueella on vähäistä, koska teiden liikennemäärät ovat pieniä. Ennustetilanteessa 2035 liikenne lisääntyy selvästi, jos rakennemallin mukaiset asuinalueet tulevat rakentumaan (mm. Hirvensalon Lauttarantaan 4000 asukasta).

Ennustetilanteessa ilman uutta meluntorjuntaa melutaso ylittää päiväajan ohjearvon lähes koko päiväkodin piha-alueella ja Hirvensalon koulun kaava-alueen lähellä olevien n. 14 asuinrakennuksen piha-alueilla.

Lausuntojen jälkeen muutetussa 18.2.2013 pvm asemakaavaehdotuksessa on meluselvityksen johdosta tehty tarvittavat muutokset. Katso kohta 4.2 Lausunnot.



Nykytilanne v. 2012



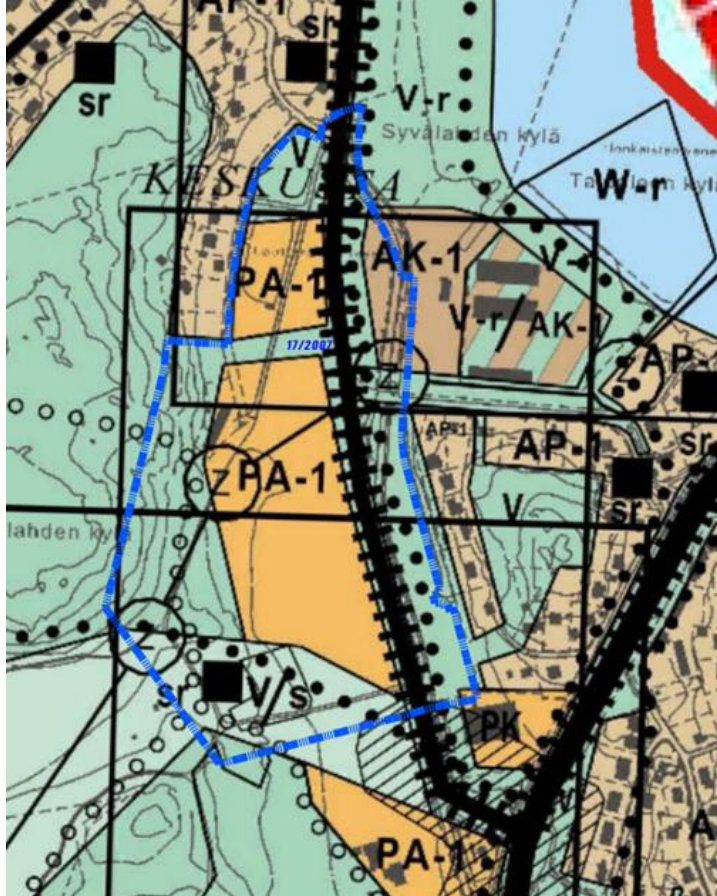
Ennustetilanne v. 2035

### 3.1.4 Maanomistus

Suunnittelualue on kaupungin omistuksessa.

### 3.2 Suunnittelutilanne

#### *Hirvensalon osayleiskaava 2020*

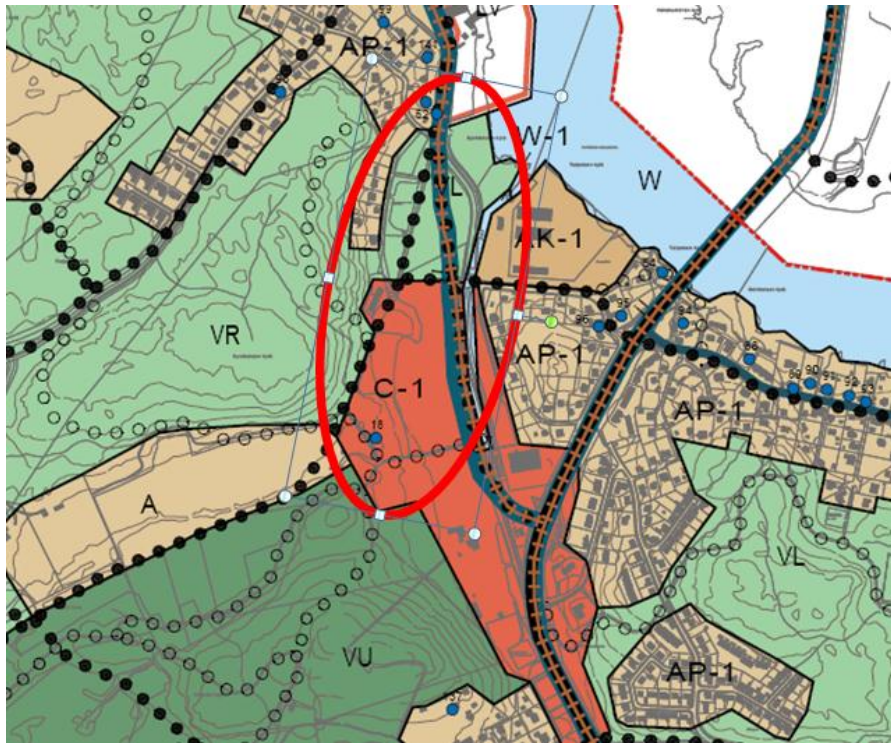


Hirvensalon osayleiskaavan 2020 (ympäristöministeriön vahvistama 22.1.2001) mukaan Syvälahden alue on suurelta osin julkisten ja yksityisten palvelujen PA-1 -aluetta. Alueelle voidaan laadittavissa asemakaavoissa osoittaa myös asuntorakentamista. Tonttien kaavoittamista pelkkään asumiseen tulee alueella välttää. Suurin sallittu kerrosluku on kolme.

Suojeltavaksi merkityltä Syvälahden kavinavetalta Kaksikerrantien ja Vanhan Kaksikerrantien risteykseen on merkitty avoimena säilytettävä ja hoidettava maiseman- ja ympäristöhoitoalue ja kevyen liikenteen reitti. Hoitotoimenpiteinä voivat olla viljely, niittäminen ja laiduntaminen.

Navetan ympäristön puustoinen kumpare on merkitty virkistysalueeksi, jolla ympäristö säilytetään.

*Hirvensalon osayleiskaavaluonnos pvm 21.5.2010*



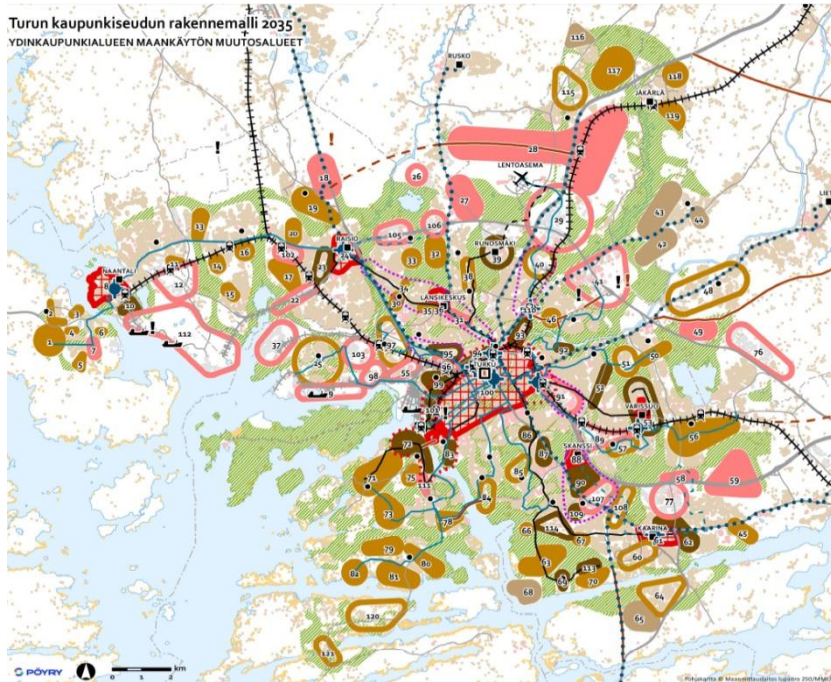
Kaupunginhallitus päätti kokouksessaan 18.10.2010, että 21.5.2010 päivätty Hirvensalon osayleiskaavaluonnos hyväksytään ympäristö- ja kaavoituslautakunnan 28.9.2010 § 478 kohdalla päättämin muutoksin.

Ympäristö- ja kaavoituslautakunta hyväksyi 28.9.2010 Hirvensalon osayleiskaavaluonnoksen ja päätökseen lisättiin maininta uuden koulun sijoittamisesta Syvälahteen.

Osayleiskaavaluonnoksessa alue on C-1, keskustatoimintojen aluetta. Alue voi sisältää korttelialueita hallinnolle ja palveluille, asumiselle, työpaikkatoiminnoille ja alueita satamasekä rantaan ja mereen liittyville toiminnoille. Alueen asemakaavoituksessa on varauduttava monipuolisten toimintojen sijoittumiseen alueelle. Sallitaan ja edistetään kivijalkatoimintoja. Asemakaavoituksessa korttelitehokkuuden tulee olla mahdollisimman suuri.

Joukkoliikenteen liityntäpysäköintiin ajoneuvoille ja polkupyörille on varattava riittävästi tilaa. Syvälahdenpuiston kentän ympäristö on VL-virkistysaluetta, jonka läpi kulkee Syvälahdesta rantaan kulkeva erillinen pyörätie tai katualue, joka muodostaa osan reitistä. Syvälahden ki-  
vinavetta on suojeltu ja sen vieritse kulkeva hiekkatie on merkitty ulkoilureitiksi.

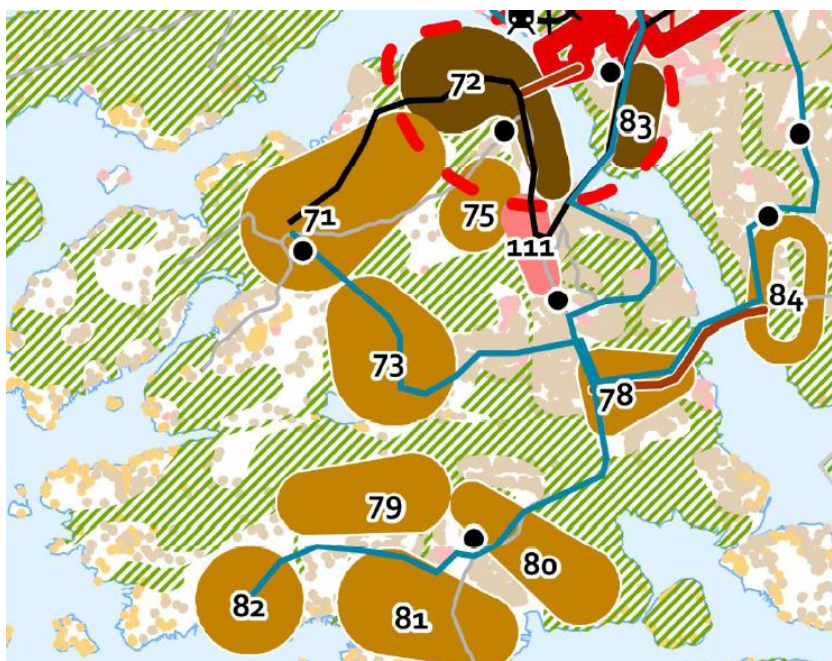
## Turun kaupunkiseudun rakennemalli 2035



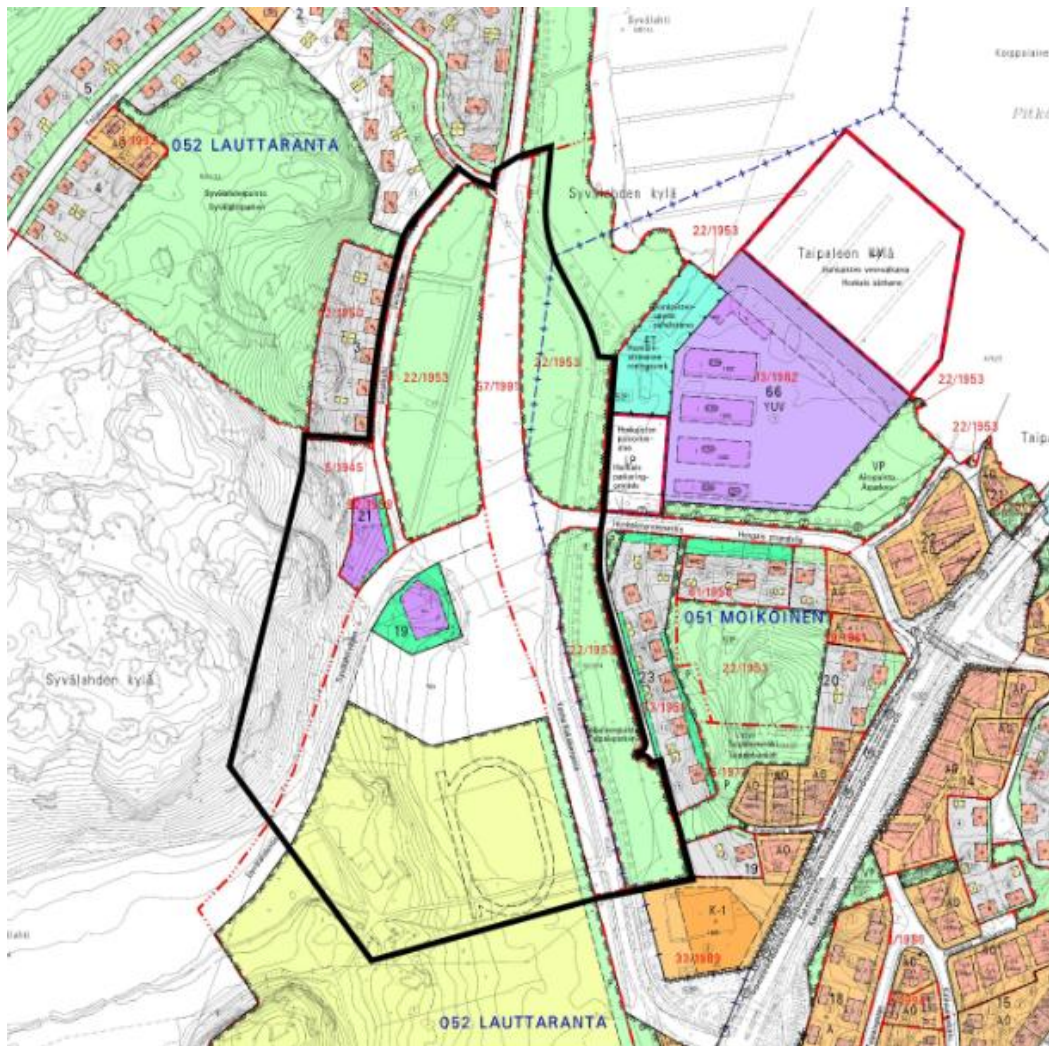
Hirvensalon osayleiskaavaluonnos on odottanut Turun kaupunkiseudun rakennemalli 2035 vaikutuksia osayleiskaavatyöhön ja on etenemässä ehdotukseksi noudattaen 21.5.2012 kaupunginvaltuuston hyväksymää Turun kaupunkiseudun rakennemallia 2035.

Kaava-alue sijaitsee keskustatoimintojen alueeksi kehitettävällä alueella ja uudella työpaikka-alueella (alue 111). Raitiotien on arvioitu tulevan Särkilahteen asti ja Lauttarannan pohjoisosa (alue 72) arvioidaan tulevaisuudessa jopa 4000 asukkaan alueeksi, Särkilahden alue (alue 71) n. 2000 asukkaan alueeksi ja Syvälahden (alue 75) n. 700 asukkaan asuinalueeksi.

### Turun kaupunkiseudun rakennemalli 2035 Hirvensalon osalta



## Asemakaava



Syvälahden alueella on voimassa asemakaava 27/1958, jonka mukaan alue on suurimaksi osaksi urheilualuetta (UR), pysäköintiin varattua katualuetta (Kpy) ja nykyisen 110 kW sähkölinjan alla pienellä kumpareella on yleishyödyllistä rakennusta varten kaavoitettu tontti (YH) pienen kaavapuiston ympäröimänä.

Syvälahdentien katualue on osoitettu olemassa olevan Hirvensalon Heiton urheilutalon ja sähkölinjan väliin. Hirvensalon Heiton tontti on 19/1959 asemakaavassa YH-tontti.

Syvälahdenpuiston kentän ympärillä on voimassa asemakaava 22/1953, jonka mukaan alue on puistoa Sorronkadulta mereen saakka lukuun ottamatta Vanhan Kaksikerrantien katualuetta.

Urheilutalon takaiset mäki-alueet ovat asemakaavoittamattomia alueita.

### *Turun kaupungin rakennusjärjestys*

Turun kaupungin rakennusjärjestys on tullut voimaan 1.1.2007.

### *Pohjakartta*

Pohjakartta on Turun kaupungin Kiinteistöliikelaitoksen laatima ja maastontarkistus on tehty 4.10.2012.

## 4. ASEMAKAAVAN SUUNNITTELUN VAIHEET

### 4.1 Asemakaavan suunnittelun tarve ja suunnittelun käynnistäminen, osallistuminen ja yhteistyö

#### 4.1.1 Osalliset

Osallisia ovat alueen maanomistajat ja ne, joiden asumiseen, työntekoon ja muihin oloihin kaava saattaa huomattavasti vaikuttaa, sekä viranomaiset ja yhteisöt, joiden toimialaa suunnittelussa käsitellään. Osalliseksi voi myös ilmoittautua. Kaavan osallisiksi on osallistumis- ja arviointisuunnitelmassa määritelty seuraavat tahot:

Alueen ja lähialueen maanomistajat, käyttäjät, asukkaat ja yritykset, Turkuseura ry/ Hirvensalo-seura ry, Turun Pientalojen Keskusjärjestö ry/ Hirvensalon Omakotiyhdistys ry, Varsinais-Suomen Kiinteistöyhdistys ry, Turun Luonnonsuojeluyhdistys ry, Turun lintutieteellinen yhdistys ry.

Lisäksi osallisia ovat ympäristönsuojelutoimisto, yleiskaavatoimisto, suunnittelutoimisto/liikenne- ja katusuunnittelu sekä maisema- ja miljöösuunnittelu, rakennusvalvontatoimisto, joukkoliikennetoimisto, Turun Kiinteistöliikelaitos, Turun Tilaliikelaitos, Turun Vesiliikelaitos, kasvatus- ja opetusvirasto, liikuntapalvelukeskus, sosiaali- ja terveystoimi, Turun museokeskus, Turun Seudun Kuntatekniikka Oy, Turku Energia, Turku Energia Sähköverkot Oy, TeliaSonera Finland Oyj, Varsinais-Suomen aluepelastuslaitos, Varsinais-Suomen elinkeino-, liikenne- ja ympäristökeskus, Varsinais-Suomen liitto, Fortum Sähkön siirto Oy sekä päättäjät.

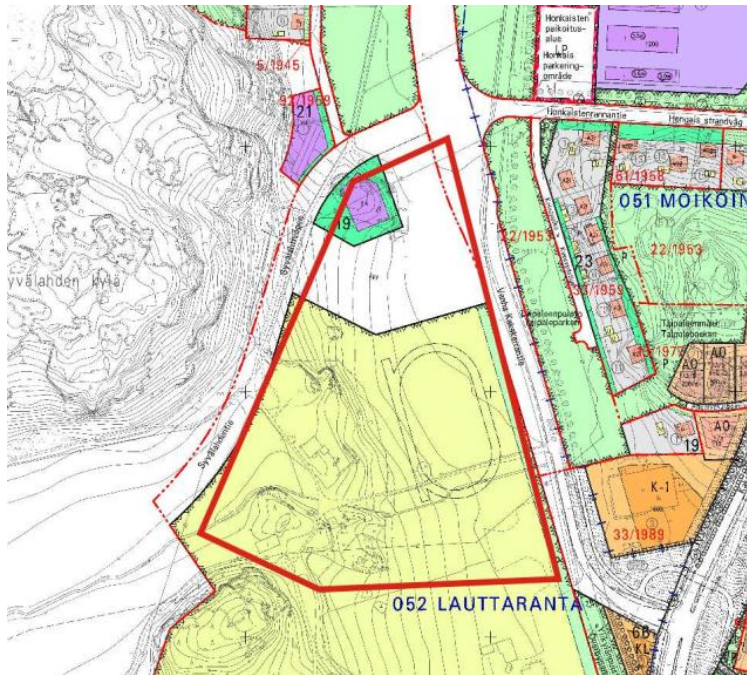
#### 4.1.2 Vireilletulo

Hirvensalon koulun asemakaava tuli vireille v. 2007 Hirvensalon aluekeskus -nimisenä asemakaavana. Kaupunki oli myöntänyt 28.6.2006 osalle kaava-alueetta suunnitteluvarauksen Skanska Talonrakennus Oy:lle aluepalvelukeskuksen ja asuinrakentamisen selvitystyötä ja suunnittelua varten. Kaava-alueeseen kuului tuolloin myös hiihtokeskuksen alue.

Suunnitteluvaraus myönnettiin mm. seuraavilla ehdoilla:

- Suunnitteluvarauksen haltija teettää kustannuksellaan asemakaavoituksen edellyttämät riittävät selvitykset, mm. luontoselvityksen ja maaperätutkimuksen.
- Alueen suunnittelussa on huomioitava sosiaalitoimen, opetustoimen, terveystoimen, kirjaston, liikuntapaikkarakentamisen ja nuorisosiainkeskuksen mahdolliset tilatarpeet, ulkoilureittien ja Syvälahteen vievän kadun yhteystarpeet, maanpinnan korkeusasemat sekä alueen kautta kulkevan 110 kV:n sähkölinjan vaatimat suojaetäisyydet eri toimintoihin.
- Mikäli suunnitteluvaraus johtaa asemakaavan tai asemakaavamuutoksen käynnistämiseen, alueesta täytyy järjestää suunnittelukilpailu asemakaavan laatimisen pohjaksi.
- Asuinrakentamiseen sisältyy palveluasumista.
- Palvelut toteutetaan yhtä aikaa asuinrakentamisen kanssa.

## Skanska Talonrakennus Oy:n suunnitteluvarausalue



Asemakaavan vireilletulosta ilmoitettiin kaavoituskatsauksessa 2007. Ilmoitus vireilletulosta sekä 28.5.2007 päivätty osallistumis- ja arviointisuunnitelma lähetettiin siinä mainituille osallisille kirjeitse. Vireilletuloilmoituksen jälkeen valmisteluaineisto sekä 28.5.2007 päivätty osallistumis- ja arviointisuunnitelma ovat olleet nähtävillä ympäristö- ja kaavoitusviraston asemakaavatoimistossa sekä jälkimmäinen lisäksi internetissä kaupungin sivuilla.

*Hirvensalon aluekeskus kaava-alue käsitti v. 2007 myös hiihtokeskuksen alueen, mutta ei Syvälahdenpuiston kenttää (Hirvensalon Heiton kenttäksikin kutsuttu)*

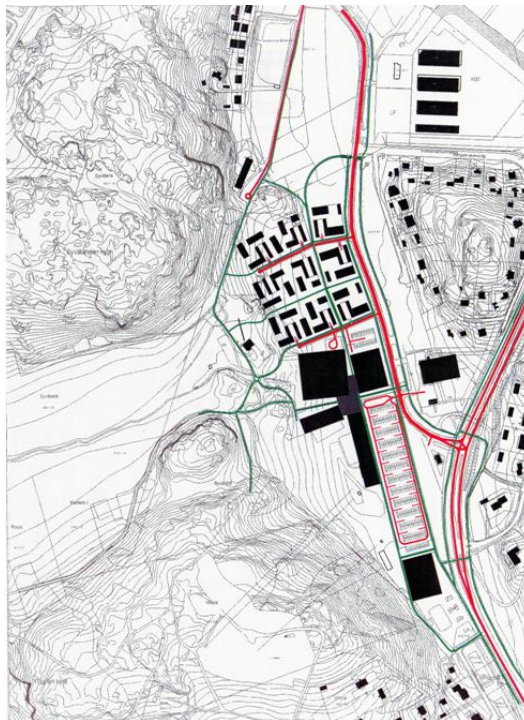


#### 4.1.3 Osallistuminen ja vuorovaikutusmenettelyt

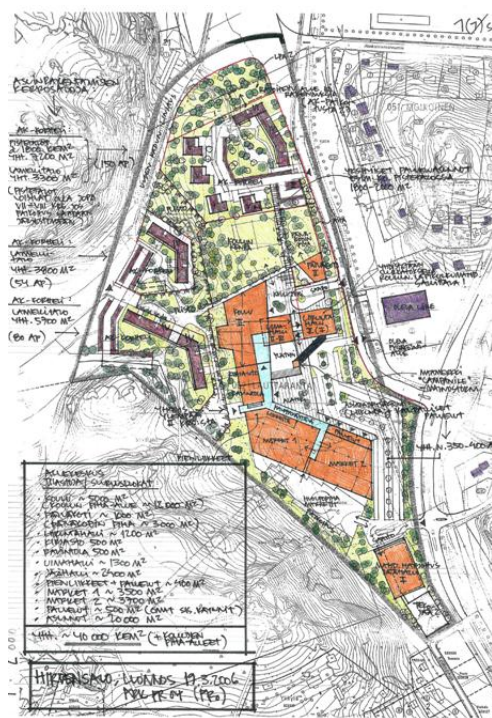
Skanska Talonrakennus Oy pyysi alkuvuodesta 2007 kolmelta arkkitehtitoimistolta suunnitelmaehdotukset asemakaavatyön pohjaksi. Suunnittelualue rajattiin asemakaavatoimiston aloitteesta suunnitteluvarausaluetta laajemmaksi alueen kokonaisvaltaisen suunnitelman laatimiseksi ja useiden eri palvelutoimintojen sijoittamiseksi alueelle. Alueelle tuli sijoittaa koulu, kirjasto, päiväkotito, liikunta-, uima- ja harjoitusjäähallit, ravintola, kauppakeskus erityiskauppoineen ja kampaamoineen sekä asuntorakentamista sisältäen palveluasumista. Suunnitelmassa tuli ottaa huomioon hiihtokeskuksen toimintamahdollisuudet myös jatkossa.

Yhtenäiskoulun hankesuunnitelmaa ei tuolloin vielä ollut kaavoituksen pohjaksi.

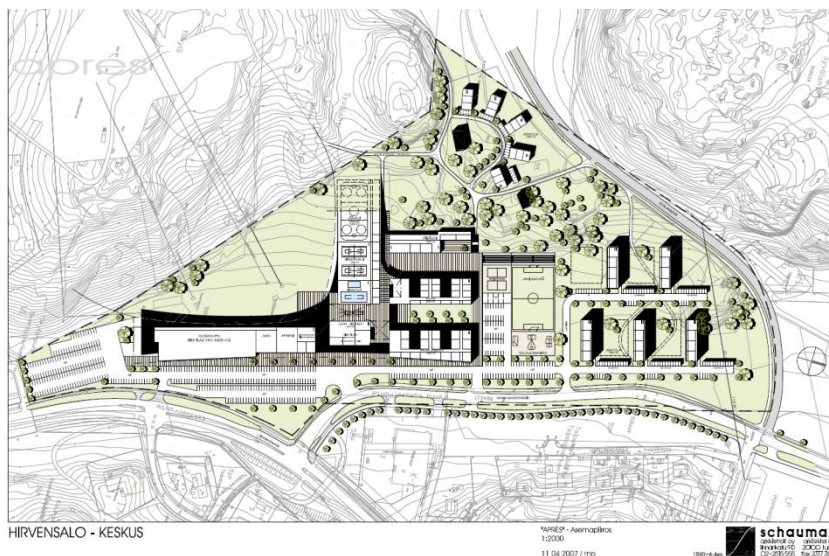
*Ehdotus X / Ark.tsto Sigge*



*Ark.tsto Rouhiainen ehdotus*



*Apres / Schauman Arkkitechdit Oy*



Skanska ja asemakaavatoimisto arvioivat saatuja ehdotuksia ja jatkotyöskentelyyn valittiin Schauman Arkkitechdit Oy:n suunnitelma Apres tietyin kehittämisedellytyksin.



*Ehdotus Apres, Havainnekuva / Schauman Arkkitehdit Oy*



Suunnitteluvarauspäätöksen jälkeen 1.6.2007 on tullut voimaan laki julkisista hankinnoista. 30.3.2007/348: ”Valtion ja kuntien viranomaisten sekä muiden hankintayksiköiden on kilpailutettava hankintansa siten kuin tässä laissa säädetään.”

Lain johdosta Skanska voi saada julkisten palveluiden tilat rakennettavakseen vain kilpailutuksen kautta.

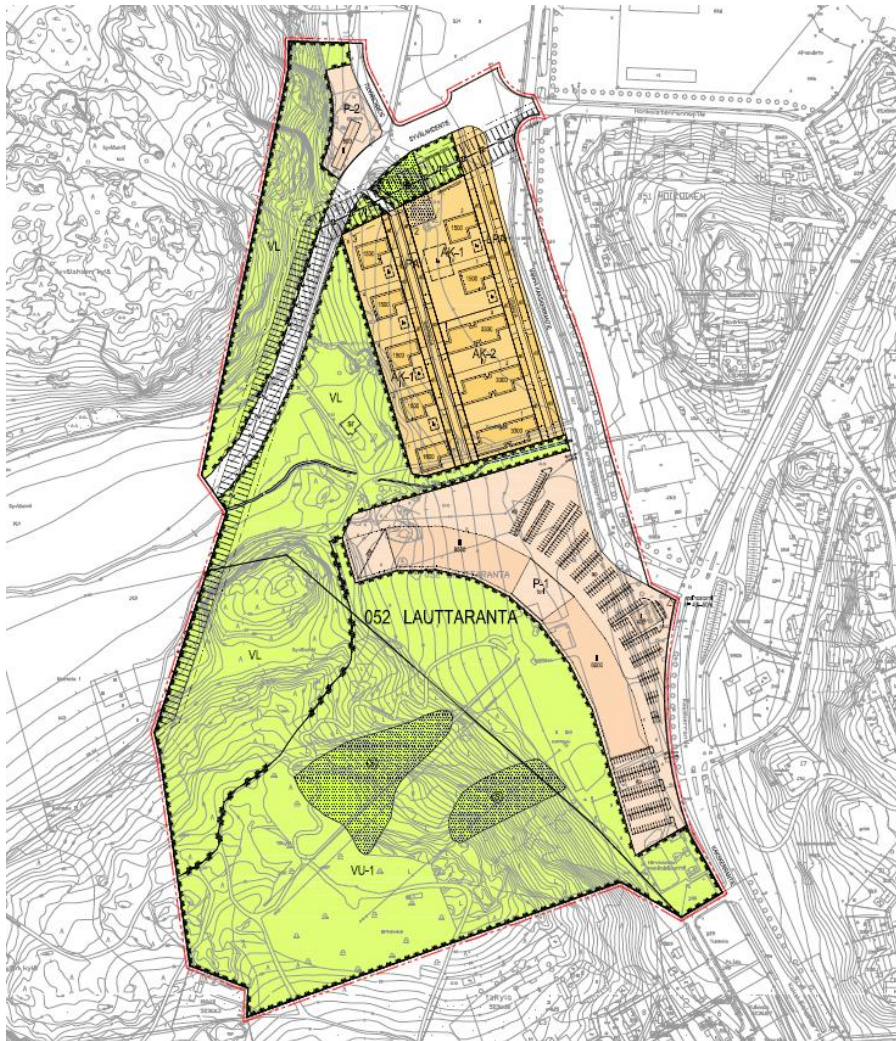
Aloituskokouksessa 10.5.2007 esiteltiin suunnitelma *Apres*. Tilalaitoksen edustaja toi esille seuraavassa kuussa voimaan tulevan lain julkisista hankinnoista. Koulun sijoituspaikka, koko ja aikataulu varmistuisi vasta opetuslautakunnan kokouksessa syksyllä 2007. Yleiskaavatoimisto painotti pyöräilyreitin yhteystarvetta Hirvensalon keskiosien suuntaan. Kivinavetan maiseman avoimuus tulee useiden viranomaisten mielestä säilyttää. Esitettiin kysymys, minkä verran palveluita kannattaa sijoittaa Syvälahteen ja minkä verran voisi sijoittaa uuden sillan yhteyteen.

#### Yhtenäiskoulun hankesuunnittelun käynnistäminen

Opetuslautakunnan suomenkielinen jaosto päätti 3.10.2007, että Hirvensaloon rakennetaan vuosiluokat 1-9 käsittävä 790 oppilaan yhtenäiskoulu, joka otetaan käyttöön 2014. Tavoitteena oli sijoittaa koulu Kaksikerrantien reunalle. Ykkösvaihtoehtona oli hiihtokeskuksen edusta Syvälähdessä, kakkosvaihtoehto uuden sillan pieli Sorttamäessä.

Koulun hankesuunnitelma hyväksyttiin valtuustossa 26.9.2011.

### Hirvensalon aluekeskus – luonnos 12.9.2008



Asemakaavanmuutosluonnos pvm 12.9.2008 mahdollisti 14 500 k-m<sup>2</sup> aluekeskuksen hiihtokeskuksen alapuolelle.

Aluekeskus käsitti tuolloin mm. 6000 k-m<sup>2</sup> liiketilaa, hiihtokeskuksen toimintoja, kirjaston, päiväkodin ja 6500 k-m<sup>2</sup> koulun sijoitettuna P-1 palvelurakennusten korttelialueelle.

Kivinavetan alapuolelle pellolle oli luonnoksessa sijoitettu asuinkerrostalojen korttelialueita AK-1 ja asuinkerrostalojen korttelialue palveluasuntoja varten AK-2, yhteensä 20 400 k-m<sup>2</sup>. Hiihtokeskuksen alue pulkkamäkineen ja skeittipaikka Kaksikerrantien reunalla oli osoitettu urheilu- ja virkistyspalvelujen alueeksi VU-1.

#### Hirvensalon aluekeskus –luonnos / vuorovaikutus

Hirvensalon aluekeskuksesta järjestettiin asukastilaisuus luonnoksen lautakuntakäsittelyn aikana 20.10.2008 Wäinö Aaltosen koululla. Yleisöpuheenvuoroja käytettiin kaikkiaan 21 kpl.

- Puheenvuoroissa aluekeskus-luonnosta pidettiin huonona. Se poikkeaa suunnittelukilpailun voittaneesta ehdotuksesta mm. kerrosluvun suhteen (kilpailuvaiheessa 3, luonnoksessa 4) hiihtokeskuksen rinteet jäävät piiloon rakennusmassojen taakse, kerrostalojen ikkunat suuntautuvat vain toisiin taloihin päin, ei maisemaan, autokatokset kaupunkikuvassa huonoja, palvelukeskuksessa liian vähän yhteisiä ulkotiloja, laskettelija törmää lasketellessaan palvelukeskuksen seinään.

- Asukkaiden tavoitteena oli, että palveluita keskitettäisiin monen palvelun keskuksi, vapaa-ajan ja hyvinvointikeskukseksi sekä kulttuurikeskukseksi. Koulun, kirjaston ja päiväkodin tulee olla yhdessä, mutta sijainti mahdollinen myös tulevan Sorttamäen sillan yhteydessä. Esitetyn mielipiteen mukaan ei mahdu tähän esitettyyn suunnitelmaan asuntorakentamisen laajuuden vuoksi. Ei asuntoja alueelle.
- Hirvensaloon ei haluttu kerrostaloja eikä massiivista kaupunkirakentamista. Myös esitetty parkkipaikkakenttä oli suureellinen. Tarvitaanko alueelle toista kauppaa? Kysyttiin, onko suunnitelmassa liikuntapalveluita riittävästi? Golfkentän paikalle ehdotetaan urheilukentän paikkaa ja tekojäärataa.
- Suunnitteluvarausjärjestelmällä ja siitä johtuvalla postimerkkikaavoituksella pilataan kokonaisuuksia. Kaavoitusvaiheessa tulisi tehdä ihmisten vaikutusten arviointi ja tontinluovutus tulisi kilpailuttaa laadun avulla.
- Haluttiin ihmisen mittakaavaista, merellistä, kylämäisyyttä sekä luonnon esille tuomista.

*Kirjallisia mielipiteitä vuoden 2008 luonnosvaiheessa jätettiin 11 kpl.*

*Liitteessä 6 on kooste naapureiden, vuokralaisten ja yhdistysten sekä liikuntapalvelukeskuksen ja aluekumppanuuden kirjallisista mielipiteistä vastineineen Hirvensalon aluekeskus - asemakaavaluonnokseen, 12.9.2008*

- Kaikissa mielipiteissä haluttiin aluetta kehitettävän liikunta- ja virkistyspalveluiden alueena. Hirvensalo-seura ry. ja Hirvensalon aluekumppanuus kaipaavat palveluita.
- Alueelle toivottiin mm. uimahallia ja tekojäärataa. Talviurheilukeskuksen toimintaedellytysten ja laajentumismahdollisuuksien turvaaminen nähtiin tärkeänä.
- Koulua sinällään ei vastustettu, vaan toivottiin koulun ja liikunta- ja virkistyspalveluiden yhteiskäyttömahdollisuutta. Koululle ja päiväkodille tulee varata riittävät piha-alueet lähiliikuntaa varten, oppilaiden tulee päästä turvallisesti koulun urheilukentälle.
- Aluekeskuksesta ei saa kuitenkaan tehdä liian ahdasta, palveluiden hajauttamista tulee tutkia osayleiskaavan tarkistamisen yhteydessä. Rakentamisen tulee olla laadukasta ja enintään kolmikerroksista.
- Liikuntapalvelukeskuksen mukaan alueelle ei tarvitse varata paikkaa uimahallille, koska se ei ole kaupungin hankkeena realistinen. Rullalautailupaikka toivotaan säilytettävän. Slalomseura toivoi laskettelurinteen korottamis- ja kattamismahdollisuutta.
- Mielipiteissä ja lehtien palstoilla vastustettiin hiihtokeskuksen eteen rakentamista, ”betonibunkkereita, joihin voi lasketellessa törmätä”. Kauppakeskus ei mielipiteiden mukaan sovi hiihtokeskuksen yhteyteen, myöskään pysäköintipaikkojen käytöstä syntyvän ristiriidan takia.
- Liikenteen järjestäminen tulee tehdä selkeäksi, sekä Vanha Kaksikerrantie tulee korjata, korottaa ja leventää kasvavien liikennemäärien johdosta. Kerros- ja tornitaloja vastustettiin. Alueen yhteys merelliseen maisemaan tulee säilyä. Suunnittelun ja rakentamisen tulee olla laadukasta.

11.11.2008 Ympäristö- ja kaavoituslautakunta hyväksyi pvm 12.9.2008 asemakaavaluonnoksen siten, että asemakaava- ja asemakaavanmuutosta valmisteltaessa on huomioitava seuraavaa:

- laskettelukeskuksen toimintaedellytykset on turvattava ja huomioitava jatkotyösken- telyssä
- koululle ja päiväkodille tulee esittää piha-aluejärjestelyt sekä saattoliikennejärjestelyt
- suunnitellusta toriaukiosta tulee tehdä luontainen kokoontumispaikka, joka on hyvin saavutettavissa sekä kevyellä liikenteellä että julkisella liikenteellä (tori tuotava esil- le), osana toriaukiota tulee mahdollistaa hiihtokeskuksen kahvila- ja taukotilana ole- van hirsirakennuksen säilyminen
- pysäköinnin osalta on mahdollistettava ainakin ns. korttelitalo-osuudella maanalai- sen pysäköinnin rakentaminen asemakaavamääräyksillä
- pysäköintialue on suunniteltava tehokkaaksi ja liikenteellisesti sujuvaksi sekä mai- semoitava tarvittavilta osin alueen yleisilmeen myönteisyyden varmistamiseksi
- suunniteltujen kerrostalojen osalta on erityistä huomiota kiinnitettävä arkkitehtoni- seen ilmeeseen ja tulevilla ratkaisuilla pyrittävä aikaan saamaan kevyt- ja matalail- meinen kokonaisuus esim. asemakaavamääräyksellä III u 3/5.

*Hirvensalon aluekeskus – luonnos 12.9.2008*

*Havainnekuva/ Schauman Arkkitehdit Oy*



### **Hirvensalon koulu – asemakaavaluonnos 24.8.2011**

Kaupunginvaltuusto päätti 15.6.2009, että Hirvensalon uuden koulun hankesuunnitelma valmistellaan siten, että uusi koulu voi aloittaa toimintansa 1.8.2014.

18.10.2010 kaupunginhallitus päätti, että 21.5.2010 päivätty Hirvensalon osayleiskaavaluonnos hyväksytään ympäristö- ja kaavoituslautakunnan 28.9.2010 § 478 kohdalla päätämin muutoksin: uusi koulu sijoitetaan Syvälahteen.

Hirvensalon koulun hankesuunnitelma hyväksyttiin valtuustossa 26.11.2011.

Koulu on mitoitettu noin 510:lle vuosiluokkien 7–9 oppilaalle sekä n. 280:lle vuosiluokkien 1–6 oppilaalle ja 140 päiväkotilapselle. Lisäksi rakennukseen sijoitetaan kirjasto, nuorisotoimen tilat, neuvolatilat ja koulu- ja suunterveydenhoitotilat. Rakennuksen tavoitebruttoala on 11 454 m<sup>2</sup>.

Hanketyöryhmä katsoi, että Hirvensalon koulusta ja päiväkodista tulee järjestää ilmoittautumismenettelyn kautta toteutettava arkkitehtikutsukilpailu.

### **Hirvensalon koulu – asemakaavaluonnos 24.8.2011**



Asemakaavanmuutosluonnos ”Hirvensalon koulu” hyväksyttiin ympäristö- ja kaavoituslautakunnassa 13.9.2011 § 390.

Koululle hankesuunnitelman mukaisine oheistiloineen oli varattu 3,8 ha puistoon päin avautuva Y-tontti nykyisen hiihtokeskuksen pohjoispuolelle.

Koulun vaatimat kentät oli luonnoksessa sijoitettu Vanhan Kaksikerrantien ja Sorronkadun väliin jäävälle urheil- ja virkistyspalvelujen alueelle, VU.

Vanhan Kaksikerrantien voimassa olevan kaavan mukaista linjausta oli siirretty lähemmäs Pitkäsalmen rantaan päin, jotta urheilukentille saataisiin parempi kokonaisuus Sorronkadun ja Vanhan Kaksikerrantien väliin. Vanhaa Kaksikerrantietä ja VU-aluetta tulitaisiin nostamaan nykyisestä tasostaan. Vanha Kaksikerrantie on paikoitellen vain n. +0,9 metriä meren pinnasta ja ajoittain tulvien alla.

VU-aluetta voitaisiin korottaa läjittämällä siihen puhdasta ylijäämämaata, jota Hirvensalossa tulee jatkuvasti rakentamisen yhteydessä. Hirvensalossa on jatkuva pula läjityspaikoista. Maata joudutaan jatkuvasti viemään uuden rakentamisen yhteydessä kauas Turun pohjoisiin osiin, mikä on kaupungille hyvin kallista.

Sähkölinjan alle oli luonnoksessa varattu autopaikkojen (LPA) kortteli. Sähkölinja turva-alueineen oli merkitty kaavaluonnokseen. Nykyisen Hirvensalon Heiton talon tontin rajoja tarkistettiin vastaamaan nykyistä tarvetta.

### *Ilmoittautumiskutsukilpailu*

Turun kaupungin Tilaliikelaitos järjesti yhteistyössä ympäristö- ja kaavoitusviraston asemakaavatoimiston kanssa arkkitehtikutsukilpailun Hirvensalon koulusta keväällä 2012.

Kilpailun tarkoituksena oli löytää hankkeen toteuttamiseksi kaupunkikuvallisesti ja arkkitehtonisesti tasokas ja toteutuskelpoinen ratkaisu, jossa toiminnalliset, esteettiset, teknistaloudelliset ja energiatehokkuustavoitteet toteutuvat tasapainoisesti.

Kilpailuohjelma laadittiin yhteistyössä tilakeskuksen, Tilaliikelaitoksen, kasvatus- ja opetusviraston, liikuntapalvelukeskuksen, kirjaston, sosiaali- ja terveystoimen, liikennesuunnittelun, asemakaavatoimiston ja Kiinteistöliikelaitoksen kanssa.

Kilpailu toteutettiin yhteistyössä Suomen Arkkitehtiliiton kanssa, soveltaen kilpailusääntöjä arkkitehtuurikilpailusta, jossa kilpailuun osallistujat arvotaan ilmoittautuneiden ja vähimmäisvaatimukset täyttäneiden joukosta. Vähimmäisvaatimuksena oli, että kilpailuun osallistuvalla pääsuunnittelijalla tuli olla RakMk osa A2 mukainen ARK-rakennussuunnittelijan AA pätevyys ja että

- 1) arkkitehtitoimisto tai arkkitehtiryhmä on saanut 1., 2., tai 3. palkinnon yli 2500 k-m<sup>2</sup> suuruisesta julkisesta rakennuksesta järjestetyssä pohjoismaisessa yleisessä tai kotimaisessa arkkitehtikilpailussa, tai arkkitehtikutsukilpailussa viimeisen 10 vuoden aikana ja
- 2) arkkitehtitoimisto tai arkkitehtiryhmä on suunnitellut uuden julkisen, Tilaliikelaitoksen toimialaan kuuluvan (opetus-, terveys-, sosiaali- tai kulttuurialan) palvelurakennuksen, jonka kerrosala on yli 5000 k-m<sup>2</sup> ja joka on toteutettu viimeisen 10 vuoden aikana

Lisäksi oli oikeudellisia ja taloudellisia ehtoja, jotka osallistujien piti täyttää.

Hilmassa (Julkiset hankinnat) oli ilmoitus 3.1.- 9.2.2012. Kilpailuun ilmoittautui 38 arkkitehtitoimistoa, joista 33 täytti annetut ehdot. Tilaliikelaitoksen johtokunta arpoi kokouksessaan 15.2.2012 näistä 33 toimistosta osallistujiksi seuraavat 6 toimistoa:

Arkkitehtitoimisto Aarne von Boehm Oy  
 Arkkitehtitoimisto Heikkinen – Komonen Oy  
 Arkkitehtitoimisto Järvinen & Kuorelahti  
 työyhteisliittymä Arkkit.tsto Sari Nieminen Oy ja Arkkit.tsto Jari Lepistö Oy  
 Arkkitehtuuritoimisto Sopanen – Svärd Oy  
 VERSTAS Arkkitehdit Oy

Kilpailuaika oli 8.3. – 25.5.2012, pienoismallin osalta 8.6.2012.

Kaikkien ehdotukset saapuivat määräaikaan mennessä ja hyväksyttiin arvosteltaviksi. Kilpailuehdotuksien nimimerkit avaamisjärjestyksessä ovat: Piiri, Verso, Luoto, Avain, Jatsi ja Raparperin alla.

Kilpailuseminaari pidettiin 21.3.2012 Wäinö Aaltosen koululla Hirvensalossa. Tilaisuudessa esiteltiin kilpailun lähtökohtia ja tavoitteita. Kilpailijoilla oli mahdollisuus esittää kysymyksiä, joihin kilpailun järjestäjät vastasivat paikan päällä. Kaikista kilpaluun osallistuneista toimituksista oli edustajia seminaarissa. Kilpailuohjelman mukaisesti osallistujat saivat jättää nimerkillä varustettuja kilpailuun liittyviä kysymyksiä viimeistään 20.4.2012. Määräaikaan mennessä saapui yksi kysymys, johon palkintolautakunta antoi vastauksen 26.4.2012. Yksi tarkentava kysymys esitettiin määräajan jälkeen.

### ”PIIRI”

sijainti kaupunkirakenteessa ja ulkonäkymä



### ”VERSO”

sijainti kaupunkirakenteessa ja ulkonäkymä



"LUOTO"  
sijainti kaupunkirakenteessa ja ulkonäkymä



"AVAIN"  
sijainti kaupunkirakenteessa ja ulkonäkymä





”JATSI”  
sijainti kaupunkirakenteessa ja ulkonäkymä



”RAPARPERIN ALLA”  
sijainti kaupunkirakenteessa ja ulkonäkymä



Valintaprosessin yhtenä tavoitteena oli mahdollistaa Hirvensalon ja muiden kaupungin asukkaiden ja toimijoiden osallistuminen voittajan valintaan. Kilpailutyöt olivat nähtävillä Turun kaupungin internetsivuilla ennen kilpailun ratkaisemista ja niistä oli mahdollisuus jättää mielipiteitä. Ehdotusten A3-pienennökset olivat myös esillä Hirvensalon kirjastossa kesäelokuussa 2012. Kirjastossa oli nähtävillä myös koulun asemakaavaaluonnos.

Mielipiteitä jätettiin sähköpostilla 11 kappaletta ja kirjaston mielipidekirjaan 7 kappaletta. Palkintolautakunnan sihteeri kokosi mielipiteet ja esitteli ne palkintolautakunnan kokouksessa 15.8. Yhdessä näistä mielipiteistä oli mm. esitetty kiertoliittymää kaava-alueelle Vanhan Kaksikerrantien, Honkaistenrannantien ja uuden Syvälahdentien risteukseen.

Asiantuntijoiden lausuntoja ja kommentteja ovat antaneet varhaiskasvatus- ja opetustoimi, liikuntatoimi, kirjastotoimi, nuorisotoimi, liikennesuunnittelu, maisemasuunnittelu, Kiinteistöliikelaitos, ruokapalveluita tuottavalta Katerinki ja Hirvensaloseura. Tavoitehinalaskennan teki A-insinöörit Laskenta Oy.

Palkintolautakunta kokoontui neljä kertaa ja pienempi työryhmä kaksi kertaa. Palkintolautakuntaan kuului:

Minna Arve, Turun kaupunginhallituksen puheenjohtaja, puheenjohtaja  
Timo Hintsanen, asemakaavapäällikkö, arkkitehti SAFA, varapuheenjohtaja

Vuokko Puljujärvi-Seila, Tilaliikelaitoksen johtokunnan pj  
Harry Nordqvist, varhaiskasvatus- ja perusopetuslautakunnan pj  
Mikko Lehtinen, tilakeskuksen johtaja  
Merja Lumme, Tilaliikelaitoksen rakennuttajapäällikkö  
Reino Pöyhönen, Tilaliikelaitoksen rakennuttajainsinööri

Tapio Alapaattikoski, kasvatus- ja opetusviraston suunnittelupäällikkö  
Lars Wiren, kasvatus- ja opetusviraston suunnittelija  
Virpi Kariluoma, kasvatus- ja opetustoimi, palvelualuepäällikkö  
Paula Keskikastari, kaupunkikuvaneuvottelukunta, arkkitehti SAFA  
Katja Tyni-Kylliö, Hirvensalon aluearkkitehti, asemakaavatoimisto, arkkitehti SAFA  
Päivi Siponen, Hirvensalon aluearkkitehti, asemakaavatoimisto, arkkitehti SAFA

Kilpailijoiden nimeämänä:

Pentti Kareoja, professori, arkkitehti SAFA  
Palkintolautakunnan sihteerinä toimi kaavoitusarkkitehti Nella Karhulahti, arkkitehti SAFA ympäristö- ja kaavoitusviraston asemakaavaosastolta.

Kilpailun tulos julkistettiin julkistamistilaisuudessa 13.9.2012, jonne kutsuttiin mm. tiedotusvälineet, hankesuunnitteluun ja kilpailuohjelman laadintaan osallistuneet, asiantuntijakommentteja ehdotuksista antaneet, Hirvensaloseura ja eri lautakuntien jäsenet.

Pentti Kareoja esitteli ehdotukset ja julisti **VERSTAS Arkkitehdit Oy:n ehdotuksen ”Avain” voittajaksi:**

Tekijät: Väinö Nikkilä, Jussi Palva, arkkitehti SAFA, Riina Palva, arkkitehti SAFA, Ilkka Salminen, arkkitehti SAFA

Avustajat: Milla Parkkali, arkkitehti-yo, pääavustaja, Arto Ollila, arkkitehti-yo, Lauri Virkola, arkkitehti SAFA

Maisemasuunnittelun asiantuntija: Milla Hakari, maisema-arkkitehti MARK, LOCI Maisema-arkkitehdit Oy

Pienoismalli: Pienoismallitoimisto Pertti Parmes

Tekijänoikeus: Väinö Nikkilä, Jussi Palva, arkkitehti SAFA, Riina Palva, arkkitehti SAFA, Ilkka Salminen, arkkitehti SAFA, VERSTAS Arkkitehdit Oy.

Palkintolautakunnan mukaan AVAIN ehdotuksen tekijä esittää vaivattoman ja punnitun ratkaisun Hirvensalon kouluksi.

Ehdotusta leimaa syvä ymmärrys tehtävän sisällön kannalta merkityksellisten asioiden analysoinnista ja arvottamisesta oikeaan järjestykseen. Suunnitelma huomioi rakennuspaikan erityispiirteet osana rinteeseen asettuvaa suurmaisemaa, mutta ratkaisee samalla tehtävän toiminnalliset haasteet. Lisäarvona syntyy kaikkia ilahduttava ja kutsuva yhteisöpiha joka voi toimia asukkaiden luontevana kohtaustaikkana ympäri vuoden.

Innovatiivisuus, moderni ajattelu ja pyrkimys monikäyttöisyyteen näkyvät voittajaehdotuksessa aula- ja käytävöiden ansiokkaassa hyödyntämisessä ja päiväkotitilojen ryhmittelyssä.

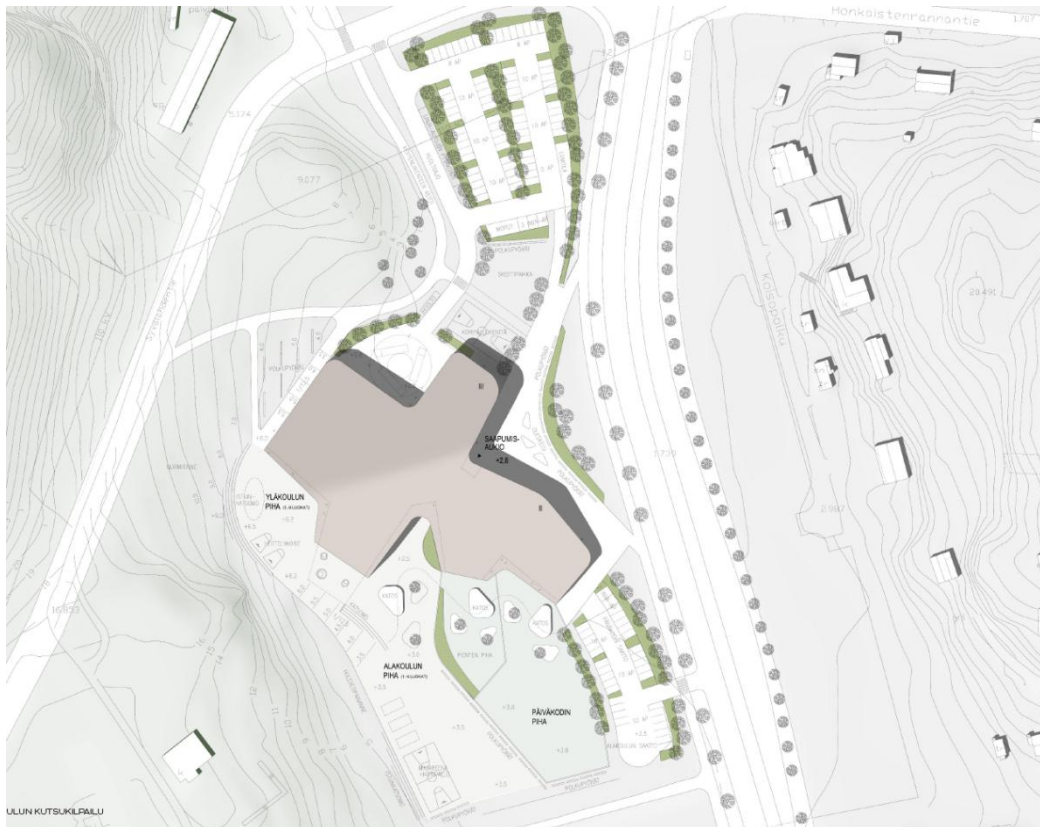
Rakennuksen perusjäsentely perustuu kompaktiin, mutta silti tilallisesti rikkaaseen sydänalueeseen. Tila aukeaa terassimaisesti maisemaan ja tarjoaa vaihtelevia näkymäsuuntia myös eri kerrosten välille. Orientaatio ja etäisyydet säilyvät koko ajan kirkkaina. Rakennuksen eri kerroksissa on tarjolla mielenkiintoisia ja vaihtelevia näkymiä ulos ja eri tilaryhmien välille. Näyttämön avaaminen siirtoseinin tai eri sijainti voisi mahdollistaa ydinalueen laajenemisen maksimaalisesti erikoistilanteita ajatellen.

Koulun eri tilaryhmät ovat löytäneet lähes optimaalisesti paikkansa ja mitoitus on varmaa. Päiväkotitoimiva ja sen eri kerrokset lävistävä sali mahdollistaa visuaalisen kontaktin eri ikäryhmien välille. Yläkoulu sijoittuu rauhaan oman pihansa ympärille toiseen kerrokseen. Kotialueet asettuvat luontevan kokoisina ja muotoisina keskeisiin paikkoihin.

Julkistamistilaisuudessa oli esillä kaikki ehdotukset pienoismalleineen sekä palkintolautakunnan pöytäkirja, jossa jokainen työ on arvioitu.

Kaupungin internet-sivuilla julkistettiin kilpailun voittaja ja pöytäkirja.

Hirvensalon kirjastoon laitettiin myös voittanut ehdotus AVAIN näytteille ja kilpailun pöytäkirja.



*Verstas Arkkitehdit Oy / AVAIN asemapiirros*

Asemakaavoitusta on jatkettu voittaneen työn pohjalta.

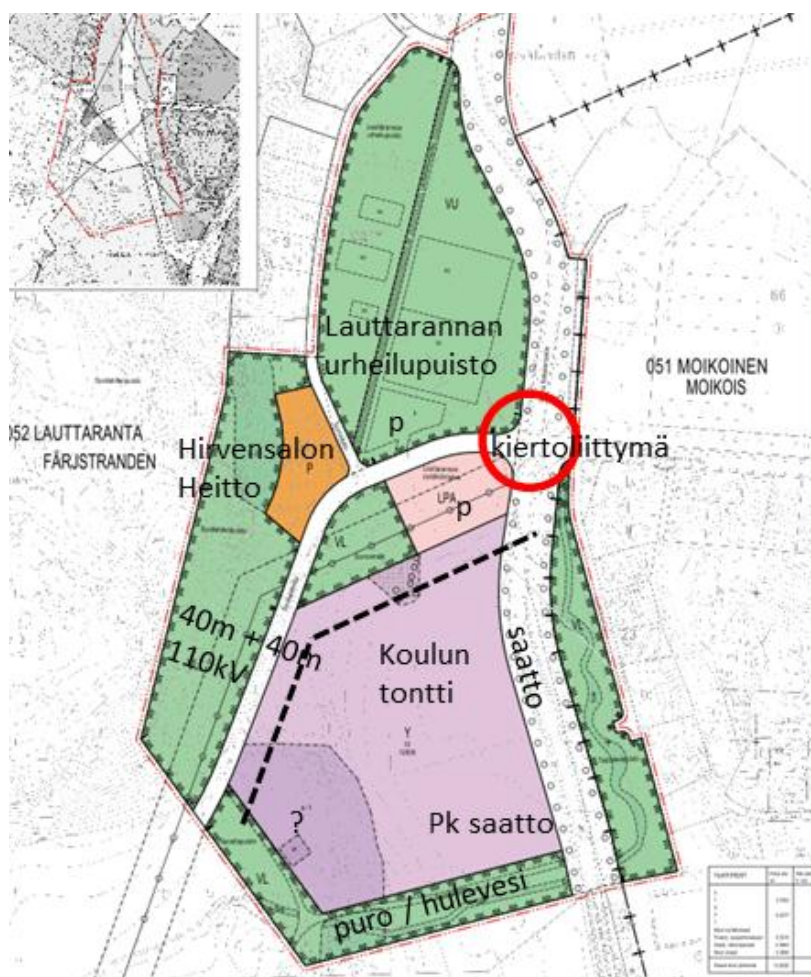
### ***Hirvensalon koulun asukastilaisuus 7.11.2012, alustavan ehdotuksen esittely***

Hirvensalossa pidettiin asukastilaisuus yhteistyössä Hirvensaloseuran kanssa 7.11.2012. Tilaisuudesta ilmoiteltiin laajasti mm. Hirvensalon Maininki-lehdessä syksyllä kahteen kertaan, Turun Sanomissa, netissä, kirjastossa, paikallisten kauppojen ilmoitustauluilla, koulujen wilma -järjestelmän kautta Haarlan koulun ja Wäinö Aaltosen koulun vanhemmille, sähköpostitse eri seuroille, vanhempainyhdistyksille ja päiväkodeille sekä postitse kotiin kaavan rajanaapureille. Paikalla oli n. 30 asukasta.

Tilaisuudessa esiteltiin Verstas Arkkitehdit Oy:n voittanut ehdotus AVAIN sekä muut ehdotukset, alustava asemakaavaehdotus, Vanhan Kaksikerrantien parannussuunnitelmia ja kerättiin asukkaiden toiveita tulevan Lauttarannan urheilupuiston liikuntapaikoiksi.

Alustava asemakaavaehdotus oli vastaus asukkaiden kritiikkiin Hirvensalon aluekeskuksesta. Koulukilpailu oli ollut paljon esillä kesällä ja syksyllä ja siihen oli voinut jättää mielipiteitä. Tilaisuudessa kannettiin huolta katujen nostamisen ja rakentamisen aiheuttamista haitoista omakotitalojen piholle ja työmaa-aikaisista kiertoteistä. Pelättiin myös koulun rakentamista rinteeseen, ettei tulisi uusia homekouluja sekä saattoliikenteen ruuhkat mietityttivät edelleen. Aluetta kokonaisuudessaan, hiihtokeskuksen alue mukaan lukien, haluttiin kehittää monipuolisen liikunnan ehdoilla. Lauttarannan urheilupuistoon jätettiin runsaasti toiveita, ja liikuntapalvelukeskus on jatkanut toiveiden keräämistä talvella 2012 - 2013. Katu- ja yleisten alueiden suunnitelmat tulevat erikseen nähtäville.

*Asukastilaisuudessa esitelty alustava asemakaavaehdotus 7.11.2012*



## 4.2 Lausunnot



### Lausunnoilla ja nähtävillä ollut asemakaavaehdotus pvm. 26.11.2012

Asemakaavaehdotukseen, joka oli vuodenvaihteessa 2012 - 13 lausunnoilla ja nähtävillä, tehtiin mm. asukastilaisuudessa (7.11.2012) esiin tulleita parannusehdotuksia. Jo voimassa olevan asemakaavan mahdollistama Sorronkadun rakentaminen läpiajettavaksi poistettiin, ja Sorronkadusta tehtiin päätyvä katu. Vanhan Kaksikerrantien ja Syvälahdentien risteykseen tehtiin kiertoliittymä, joka mahdollistaa sujuvamman saattoliikenteen koulun eteen Vanhan Kaksikerrantielle rakennettaviin taskuparkkeihin.

Koululle on merkitty kilpailun voittajaehdotuksen mukainen rakennusala ja ohjeelliset kevyen liikenteen yhteydet ja kiertoliittymän viereinen LPA-kortteli (koulua varten tarkoitettu autopaikkojen korttelialue) oli otettu osaksi koulun tonttia vapauttaen näin koulutontin suunnittelua.

Asemakaavaehdotus oli virallisesti nähtävillä 17.12.2012 – 15.1.2013. Kuulutus julkaistiin 15.12.2012. Asemakaavaehdotus ja siihen liittyvä selostus jaettiin myös suoraan aivan kaava-alueen lähinaapureille Sorronkadun ja KoisoPolun postilaatikoihin. Nähtävillä oloaikana ei jätetty muistutuksia.

Lausunnot pyydettiin rakennusvalvonta-, suunnittelu-, ympäristönsuojelu- ja joukkoliikennetoimistoilta, Kiinteistöliikelaitokselta, Varsinais-Suomen aluepelastuslaitokselta, Vesiliikelaitokselta, Varsinais-Suomen ELY-keskukselta/ Ympäristö- ja luonnonvarat, Turun Energialta, Turun museokeskukselta, Kasvatus- ja opetusvirastolta, Liikuntapalvelukeskukselta, Telia Sonera Finland Oyj:ltä, Hirvensalo-seuralta ja Hirvensalon Heitolta.

Koska Hirvensalon koulun hankesuunnitelmaa ja asemakaavaa on laadittu monen eri hallintokunnan kanssa tiiviissä ja hyvässä yhteistyössä, laitettiin lausuntopyyntöön vielä mahdollisuus pelkästään sähköpostilla tms. ilmoittaa, jos lausuttavaa ei olisi.

**Varsinais-Suomen ELY-keskus, Kasvatus- ja opetusvirasto, Liikuntapalvelukeskus, joukkoliikennetoimisto, Telia Sonera Finland Oyj, Hirvensalo-seura ry ja Hirvensalon Heitto:** Ei lausuttavaa.

Hirvensalo-seura haluaa kuitenkin painottaa aikaisempaa huomiotaan turvallisten liikennejärjestelyjen laatimisessa. Kaavaselostuksessa mainittujen järjestelyjen toteuttamista pidämme ensiarvoisen tärkeänä lasten turvallisuuden kannalta.

Kaavoitus:

Kaksikerrantien oikealle puolelle ennen siltaa kaavaillut jättöpaikat ovat tämän kaava-alueen ulkopuolella, mutta niitä tullaan tarvitsemaan kun koulu aloittaa toimintansa 2016. Ennen siltaa nykyisen kaupan kohdalla on jo nykyaikavassa varaus alikulkuun.

**Rakennusvalvontatoimisto:**

Rakennuksen suurin sallittu korkeus tulee määrätä asemakaavassa.

Kaavoitus:

Asemakaavassa on merkitty vain kerrosluku III.

Asemakaavan pohjana on kuitenkin kilpailun kautta valittu ehdotus, joka on kaavan tässä vaiheessa jo luonnosvaiheessa. Rakentaminen on tarkoitus aloittaa 2014. Kaavoitus on mukana koulun rakennussuunnittelussa ja tulee näin varmistaneeksi, ettei rakentaminen ole paikkaan nähden liian korkea.

**Vesiliikelaitos:**

Alueen maaperä on monin paikoin hyvin pehmeää ja edellyttää myös Turun Vesilaitoksen verkostojen rakentamisen suhteen pohjanvahvistustoimenpiteitä (stabilointia). Pohjanvahvistustoimenpiteet tulee tehdä hyvissä ajoin, ennen varsinaisten maa- ja vesirakennustöiden aloittamista. Koska alueen toteutuksen yhteydessä maaperän imeytysolosuhteet muuttavat olennaisesti nykyisestä, tulee kiinnittää erityistä huomiota hulevesien hallintaan mm. rankkasateiden aiheuttamien virtaamapiikkien hallitsemiseksi.

Kaavoitus:

Kaavoituksen ja koulusuunnittelun kanssa samaan aikaan on käynnissä kaava-alueen katu- ja yleisten alueiden suunnittelu. Hulevesi- ja pohjanvahvistustoimenpiteet otetaan suunnittelussa huomioon.

**Turku Energia:**

Vanhan Kaksikerrantien ja Honkaistenrannantien risteyksessä (nykyisessä Taipaleenpuistossa) on muuntamo, joka tulee säilymään. Muuntajaa voidaan tarvittaessa siirtää kiertoliitelmävarauksen alta pois tai etsiä sille parempi paikka Taipaleenpuistossa. Kaupungin tulee tilata muuntamon siirto ja nosto. Muuntamolle tulee tehdä asemakaavamerkintä ”muu”-alue.

Kaavoitus:

Muuntamolle etsitään paikka joko katualueelta tai Taipaleenpuistosta. Asia selviää tarkemman katusuunnittelun yhteydessä. Katualueelle ei yleensä laiteta muuntamolle kaavamerkintää, mutta Taipaleenpuistoon merkitään ”muu”-alue, jotta muuntamo voidaan tulevaisuudessa siirtää sinne esim. raitiotievarauksen alta pois.

**Varsinais-Suomen aluepelastuslaitos:**

Pelastusyksikön operointi tulee olla mahdollista kaava-alueen kiinteistöillä. Pelastusviranomaisen katsoo tarpeelliseksi toteuttaa Sorronkadun päähän raskaan pelastusajoneuvon kääntöpaikan.

Kaava-alueen yhdyskuntarakentamisessa on huomioitava pelastustoimen vedenottopisteet. Lisäksi pelastuslaitos suosittelee huomioimaan kaavan salliman rakennuskannan mahdollisen sammutuslaitteiston edellyttämän vedentarpeen.

Kaavoitus:

Rakennuslupien yhteydessä varmistetaan pelastusyksikön operointi kiinteistöillä.

Sorronkadun päästä pelastusajoneuvo pystyy peruuttamaan kadun kääntöpaikan jatkona Lauttarannan Urheilupuistossa olevalle kevyen liikenteen väylälle.

**Turun museokeskus:**

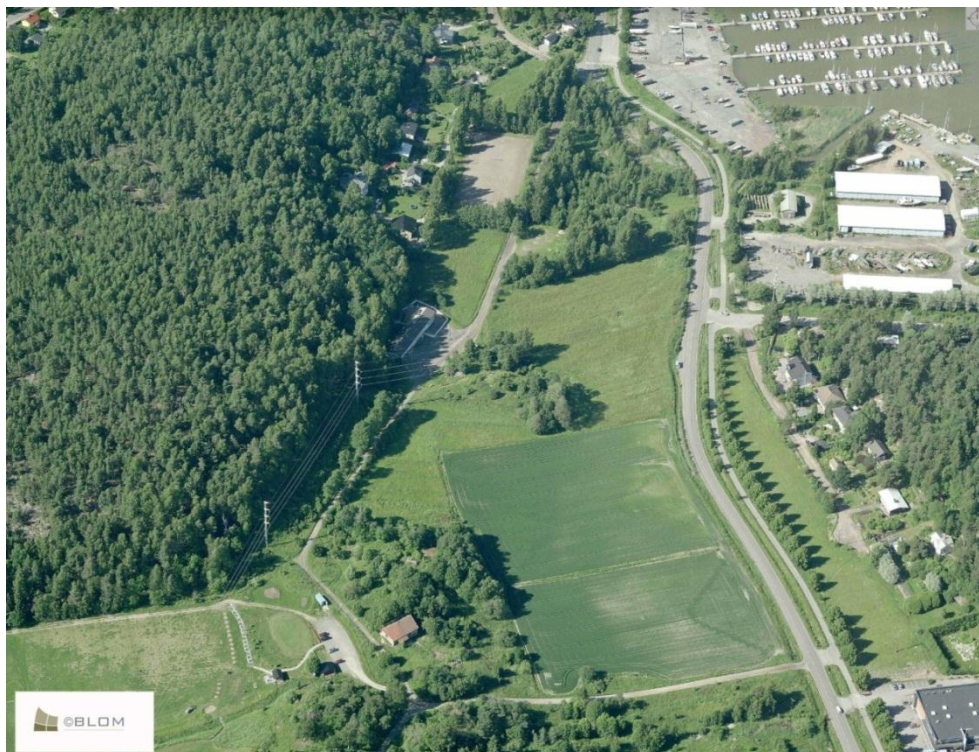
Syvälahden yksinäistalon vanhalla tontilla saattaa sijaita muinaismuistolain (295/63) rauhoittamia kiinteitä muinaisjäännöksiä. Sen johdosta museokeskus esittää, että navetan ympäristön s-kaavamerkintää täydennetään seuraavasti: ”Historiallinen kylän paikka. Alueella sijaitsevia vanhoja rakennusten perustuksia, kivi-aitoja ja pengerryksiä ei saa purkaa tai hävittää. Alueen ja suojellun rakennuksen korjaus- ja muutostöiden suunnitelmista on pyydetävä museoviranomaisen lausunto ennen rakennus- tai toimenpidelupaa koskevan päätöksen antamista.”

Arkeologista tutkimusta voidaan edellyttää silloin, kun alueelle on suunnitteilla maaperään kajoavia kaivutöitä. Tällöin mahdolliset kaivaustutkimukset ja muu dokumentointi tulee tehdä ennen rakennuslupamenettelyä.

Y-1 kaavamääräystä tulee tarkentaa ”Rakentamatta jäävät korttelialueen osat tulee istuttaa”-lauseen osalta, ettei se koske s-aluetta navetan ympäristössä.

Kaavoitus:

Kaavoitus on ottanut huomioon museon lausunnon yhdessä ympäristönsuojelutoimiston lausunnon kanssa ja muuttanut ko. kaavamerkintöjä (Katso myös vastaus ympäristönsuojelutoimiston lausuntoon).



## Ympäristönsuojelutoimisto:

Ympäristönsuojelutoimisto esittää seuraavia lisäyksiä ja tarkennuksia kaavamääräyksiin luonnonsuojelutavoitteiden toteuttamiseksi:

Sorronmäen metsikön kaakkoiskulma sisältyy koulun tonttiin Y-1, jolloin se on merkitty pisterasterilla (istutettava) ja s-1 -merkinnällä (suojeltava alueen osa, jota on hoidettava niin, ettei maiseman luonne olennaisesti muutu). Velvoite alueen istuttamisesta tulee poistaa, koska se hävittäisi kohteen maisema- ja luontoarvoja, joita s-merkinnällä pyritään suojelemaan. Voimajohtokäytävän ylläpito raivauksineen ei ole ristiriidassa alueen luontoarvojen kanssa, joita ovat matalakasvuiset kalliokedot ja pensastot. Kohde on mm. lintudirektiivin I liitteen lajin pikkulepinkäisen pesimäympäristöä. Laji suosii pesimäympäristönä avoimia pensastoisia mäenrinteitä. Sorronmäen reunusmetsiköiden raivausta ei johtokäytävän ylläpito edellytä ja ne voidaan maisemaa rikastuttavina osina säilyttää sekä VL että Y-1 merkityillä alueilla. Ehdotus kaavamääräykseksi: Sorronmäen alueella s-merkintä tulisi ulottaa kattamaan myös koko VL-alueeseen, suojeltava alueen osa, jota on hoidettava niin, ettei maiseman luonne olennaisesti muutu. Alueella ovat sallittuja luonnon monimuotoisuuden ja maisemansuojelun edistämistä tukevat toimet voimajohtokäytävän edellyttämien raivausten asettamien reunaehtoien mukaan.

Hirvensalon Heiton länsipuolella Syvälahdenpuistossa sijaitsee jalopuumetsikkö ja pähkinäpensaslehto, (s-2) jonka alueella ympäristönsuojelutoimisto tarkisti luontotyyppirajauksen syyskuussa 2012. Kaavamääräysrajaa tulee laajentaa ja tarkentaa: suojeltava alueen osa, jolla sijaitsee luonnonsuojelulain 29 § mukaisesti suojeltavaksi tarkoitettu luontotyyppi (jalopuumetsikkö ja pähkinäpensaslehto). Aluetta ei saa muuttaa niin, että luontotyypin ominaispiirteiden säilyminen kyseisellä alueella vaarantuu. Voimajohtokäytävän edellyttämät raivaukset ovat alueella sallittuja.

Y-1 tontilla Syvälahden tilan vanhan navetan ympäristöllä on erityistä kulttuurihistoriallista ja luonnon monimuotoisuuden säilyttämiseen liittyvää arvoa. Alueen kasvilajistoon kuuluu muinaistulokkaita ja harvinaisia kulttuurin seuralaislajeja (mm. alueellisesti uhanalainen rohtorasti), joiden tyyppillistä esiintymisympäristöä ovat vanhan asutuksen pihakentät. Näiden lisäksi alueella on jäänteitä vanhasta puutarhakasvillisuudesta mm. vanhoja hedelmäpuita, joiden perintöaines on arvokasta.

S-merkintää tulisi laajentaa ja tarkentaa seuraavasti: suojeltava alueen osa, jota on hoidettava niin, ettei maiseman luonne olennaisesti muutu. Alueella ovat sallittuja luonnon monimuotoisuuden ja kulttuurimaiseman suojelua edistävät toimet. Alueella sijaitsevia rakennusten jäänteitä, aitoja, portaita, kiveyksiä ja pihapiirin vanhoja istutuksia ei saa purkaa tai hävittää niin, että ympäristön kulttuuri- ja luonnonhistoriallinen arvo vähenee. Voimajohtokäytävän edellyttämät raivaukset ovat alueella sallittuja. Alueen korjaus- ja muutostöiden suunnitelmista on neuvoteltava museoviranomaisen kanssa ennen rakennus- tai toimenpidelupaa koskevan päätöksen antamista.

Kaava-alueella virtaa puro, joka tulee ylhäältä Syvälahdesta ja jatkuu Vanhalle Kakskerrantielle.

Ojauomaa reunustaa rinteiden yläosassa luonnon monimuotoisuusarvoiltaan varsin edustava mäenrinne ja puronvarsilehto. Kohde on osoitettu luo-1 -määräyksellä. Rajausta tulee laajentaa ja määräystä tarkentaa:

luo-1, luonnon monimuotoisuuden kannalta erityisen tärkeä alue, jolla sijaitsee luonnontilaisen kaltainen purouoma ja puronvarsilehto sekä kallioketorinne. Puron ja purouomaa reunustavan lehtometsikön ja pensaikon ominaispiirteitä ei saa turmella luontaista uomaa kaivamalla tai kasvillisuutta raivaamalla. Alueella ovat sallittuja luonnon monimuotoisuuden ja maisemansuojelun edistämistä tukevat toimet sekä Turun kaupungin hulevesiohjelman tavoitteiden mukaiset tulvimishaittojen ehkäisyä tukevat toimet.



Kaavoitus:

Kaavaehdotukseen on tehty ympäristönsuojelutoimiston ehdottamat tarkennukset ja korjaukset. Navetan ympäristön s-merkinnässä otettiin huomioon myös museon kanta, ja se muutettiin muotoon:

s-3

Historiallinen kylän paikka ja suojeltava alueen osa. Alueella sijaitsevia vanhoja rakennusten jäänteitä, kivi-aitoja, portaita, pengerryksiä ja pihapiirin vanhoja istutuksia ei saa purkaa tai hävittää, niin, että ympäristön kulttuuri- ja luonnonhistoriallinen arvo vähenee. Alueen ja suojellun rakennuksen korjaus- ja muutostöiden suunnitelmista on neuvoteltava museoviranomaisen kanssa ennen rakennus- tai toimenpidelupaa koskevan päätöksen antamista. Aluetta on hoidettava niin, ettei maiseman luonne olennaisesti muutu. Alueella ovat sallittuja luonnon monimuotoisuuden ja kulttuurimaiseman suojelua edistävät toimet. Voimajohtokäytävän edellyttämät raivaukset ovat alueella sallittuja.

**Kiinteistöliikelaitos:**

Honkaistenrannantien risteyksessä olevalle muuntamorakennukselle on osoitettava paikka kaavaehdotuksessa. Syvälahdentien päähän tulee osoittaa kääntöpaikka. Mikäli golfkentälle ajatellaan hoidettavan yhteys Navettapolun kautta, tulee siihen merkitä ajoyhteys. Sorronkadun tulisi päättyä Lauttaranta-3-1- tontin kohdalla.

Vanhalle Kaksikerrantielle on osoitettu istutettava/täydennettävä puurivi. Koska kadun pinta tulee nousemaan, puustoa ei ole mahdollista säilyttää. Kaavaan tulisi merkitä vain "istutettava puurivi".

Kaavoitus:

Kaavoitus keskusteli liikenne- ja katusuunnittelun kanssa myös Kiinteistöliikelaitoksen esittämistä asioista. Uuden organisaatiomuutoksen jälkeen katusuunnitelmat menevät kiinteistöliikelaitoksen johtokunnan päätettäväksi eikä enää nykyiseen kaupunkisuunnittelu- ja ympäristölautakuntaan (entiseen ympäristö- ja kaavoituslautakuntaan).

Honkaistenrannantien risteyksessä (nykyisessä Taipaleenpuistossa) olevalle muuntamon paikka ratkeaa tarkemman katusuunnittelun yhteydessä. Katualueelle ei yleensä merkitä kaavaan muuntamolle kaavamerkintää, mutta Taipaleenpuistoon merkitään "muu"-alue, jotta muuntamo voidaan tulevaisuudessa siirtää sinne esim. raitiotievarauksen alta pois.

Syvälahdentien päähän ei tehty kääntöpaikkaa, koska koko Syvälahdentietä ei tarvita ennen kuin Hirvensalon uuden osayleiskaavan ja rakennemalli 2035 mukaiset uudet asuinalueet voidaan asemakaavoittaa Syvälahteen. Hirvensalon osayleiskaavatyö on kesken. Syvälahdentietä tarvitaan rakennettavaksi vain Hirvensalon Heiton tontille ja Sorronkadun risteykseen saakka.

Golf-kenttä on väistyvä toiminto, joka on poikkeamisluvalla Syvälahdessa. Ajo sinne voi tapahtua nykyisen Syvälahdentien kautta, mutta sitä ei tulla sallimaan Navettapolun kautta kouluun menevien oppilaiden seassa.

Sorronkatua päätettiin lyhentää ulottumaan ko. tontin kohdalle.

Kaavaan on korjattu "istutettava puurivi" Vanhalle Kaksikerrantielle. Tarkemman katusuunnittelun yhteydessä selviää, pystytäänkö nykyinen kevyen liikenteen väylä ja puurivi silti säilyttämään, kunnes katualueen koko leveys tarvitaan mm. raitiotietä rakennettaessa.

**Muut ehdotukseen tehdyt muutokset:****Meluselvitys**

Nykytilanteessa tieliikennemelu alueella on vähäistä, koska teiden liikennemäärät ovat pieniä. Promethorin 10.1.2013 valmistuneessa meluselvityksessä on määritelty melutaso nykytilanteessa ja vuoden 2035 ennusteliikenteellä koko Vanhalla Kaksikerrantiellä (Kelluvien talojen 10/2009 vireillä olevaan kaava-alueeseen saakka), tien muutoksen vaikutukset ympäristön melutasoon, mahdollinen meluntorjunnan tarve sekä koulu- ja päiväkotirakennuksen julkisivun ääneneristävyysvaatimukset.

Liikennemäärät perustuvat toukokuussa 2012 hyväksytyyn Turun seudun rakennemalliin 2035 sekä valmisteilla olevan Hirvensalon osayleiskaavan liikenneselvitykseen.

Ennustetilanteessa 2035 liikenne lisääntyy selvästi, jos rakennemallin mukaiset asuinalueet tulevat rakentumaan (mm. Hirvensalon Lauttarantaan 4000 asukasta).

Ennustetilanteessa 2035 ilman uutta meluntorjuntaa melutaso ylittää päiväajan ohjearvon lähes koko päiväkodin piha-alueella ja Hirvensalon koulun kaava-alueen lähellä olevien n. 14 asuinrakennuksen piha-alueilla kaava-alueella.

Asemakaavaehdotukseen on meluselvityksen johdosta tehty seuraavat muutokset:

Koisopolun nykyisten asuinkorttelien pihoille tulevaa liikenteen melua tullaan torjumaan seuraavalla kaavamerkinnällä Vanhan Kaksikerrantien Taipaleenpuiston reunaan:

(max 55 dBA), Merkintä osoittaa, että katualue on varustettava meluvallilla tai muulla melua estävällä rakenteella niin, että Koisopolun asuinkorttelialueilla on riittävästi piha-alueita, jolla päivän ekvivalentti melutaso on alle dBA.

Sorronkadun asuinkorttelien pihoille tulevaa tulevaisuuden liikenteen melua tullaan torjumaan VU-alueen kaavamerkintään lisätyllä määräyksellä:

Alue tulee suojata Vanhan Kaksikerrantien liikennemelulta esim. maastoa muotoilemalla ja melusteillä niin, ettei ko. alueella ja Sorronkadun asuinkorttelien ulkoalueilla päivän ekvivalentti melutaso ylitä 55 dBA.

Koulun- ja päiväkodin piha-alueita suojattiin tulevaisuuden liikennemelulta Y-1-korttelialueen määräyksellä: Leikki- ja oleskelupihaan ekvivalentti melutaso ei saa ylittää päiväaikaan 55 dBA. Koulurakennuksen rakennusalaan lisättiin Vanhan Kaksikerrantien puolelle: 35 dBA, Merkinnän osoittaman rakennusalan sivun puolella rakennuksen ulkoseinien, ikkunoiden ja muiden rakenteiden tulee yhdessä vaimentaa liikennemelua vähintään merkinnässä käytetyn luvun (dBA) verran.

Y-korttelialueen piha-alueelle merkittiin t900, joka osoittaa piha-alueelle rakennettavien yksikerroksisten talousrakennusten ja katosten yhteenlasketun kerrosneliömäärän. Katoksilla ja piharakennuksilla voidaan toteuttaa mm. päiväkodin pihan melusuojausta.

### 4.3 Asemakaavan tavoitteet

#### 4.3.1

Asemakaavamuutoksen tavoitteena on mahdollistaa Hirvensalon yhtenäiskoulun sijoittaminen Hirvensalon Lauttarannan Syvälahteen.

Hirvensalon koulu tulee sisältämään tilat noin 510:lle vuosiluokkien 7–9 oppilaalle sekä n. 280:lle vuosiluokkien 1–6 oppilaalle ja 140 päiväkotilapselle. Lisäksi rakennukseen sijoitetaan kirjasto, nuorisotoimen tilat, neuvolatilat ja koulu- ja suunterveydenhoitotilat.

Tällä hetkellä Hirvensalossa ei ole omia yläkoulutiloja. Rakennus on tarkoitus ottaa käyttöön syksyllä 2016.

Kaupunginvaltuusto päätti 15.6.2009, että Hirvensalon uuden koulun hankesuunnitelma valmistellaan siten, että uusi koulu voi aloittaa toimintansa 1.8.2014.

18.10.2010 kaupunginhallitus päätti, että 21.5.2010 päivätty Hirvensalon osayleiskaavaluonnos hyväksytään ympäristö- ja kaavoituslautakunnan 28.9.2010 § 478 kohdalla päätämin muutoksin: uusi koulu sijoitetaan Syvälahteen.

#### 4.3.2 Tavoitteiden tarkentuminen prosessin aikana

Kaava on ollut vireillä vuodesta 2007 asti. Alkujaan se perustui Skanskan suunnitteluvarakseen, jolloin ajatuksena oli monipuolisia palveluja ja asumista tarjoava aluekeskus.

Suunnitteluvaraus päätöksen jälkeen 1.6.2007 on tullut voimaan laki julkisista hankinnoista. 30.3.2007/348: ”Valtion ja kuntien viranomaisten sekä muiden hankintayksiköiden on kilpailutettava hankintansa siten kuin tässä laissa säädetään.”

Lain johdosta Skanska voi saada julkisten palveluiden tilat rakennettavakseen vain kilpailutuksen kautta.

Hirvensalon hiihtokeskuksen eteen luonnosteltu aluekeskus ja pellolle sijoitetut kymmenen neljäkerroksista asuinkerrostaloa saivat aikaan Hirvensalon asukkaiden keskuudessa kovaa vastustuksen. Hirvensalon laskettelurinteen eteen ei haluttu ollenkaan rakentamista, eikä varsinkaan asumista, vaan aluetta haluttiin kehittää julkisen palvelun ja erilaisten liikunta- ja virkistyspalveluiden alueena.

Tuolloin etsittiin koululle myös toista paikkaa Kaksikerrantien oikealle puolelle, uuden Uittamolle vievän sillan lähelle, Vaahemäen ja Sorttamäen väliin. Liikenteellisesti se olisi ollut parempi ratkaisu, mutta aikataulullisesti ei. Uusi koulu tarvittaisiin jo 2014, mutta valmisteilla ollut Turun Seudun rakennemalli 2035 hidastutti Hirvensalon osayleiskaavatyötä.

Nykyisin voimassa oleva Hirvensalon osayleiskaava 2020 antaa mahdollisuuden asemakaavoittaa koulu Lauttarantaan.

18.10.2010 kaupunginhallitus päätti, että 21.5.2010 päivätty Hirvensalon osayleiskaavaluonnos hyväksyttiin ympäristö- ja kaavoituslautakunnan 28.9.2010 § 478 kohdalla päättämällä muutoksin: uusi koulu sijoitetaan Syvälahteen.

Hirvensalon koulun hankesuunnittelu alkoi 2007 (Opetuslautakunnan suomenkielinen jaosto 3.10.2007) ja hyväksyttiin valtuustossa 2011. Koulun koko suureni ja arkkitehtikilpailun kautta saatiin n. 12 000 k-m<sup>2</sup> kyläkeskus, joka sisältää koulun lisäksi päiväkodin, kirjaston, nuorisotoimen ja neuvolatilat sekä koulun- ja suunterveydenhoitotilat.

Hirvensalon koulun ”AVAIN” ehdotuksen toteutuessa syntyy kaikkia ilahduttava yhteisöpiha, joka kutsuu asukkaita monipuolisesti elävään yhteiseen kyläkeskukseen.

Lauttarannan urheilupuistoon tullaan sijoittamaan koulun tarvitsemat kentät, ja myös asukkailla on kerätty toiveita sinne sijoitettavista liikuntapaikoista. Katu- ja yleisten alueiden tarkemmat suunnitelmat tulevat nähtäville erikseen v. 2013 aikana.

#### 4.3.3 Suunnitteluvaiheiden käsittelyt ja päätökset

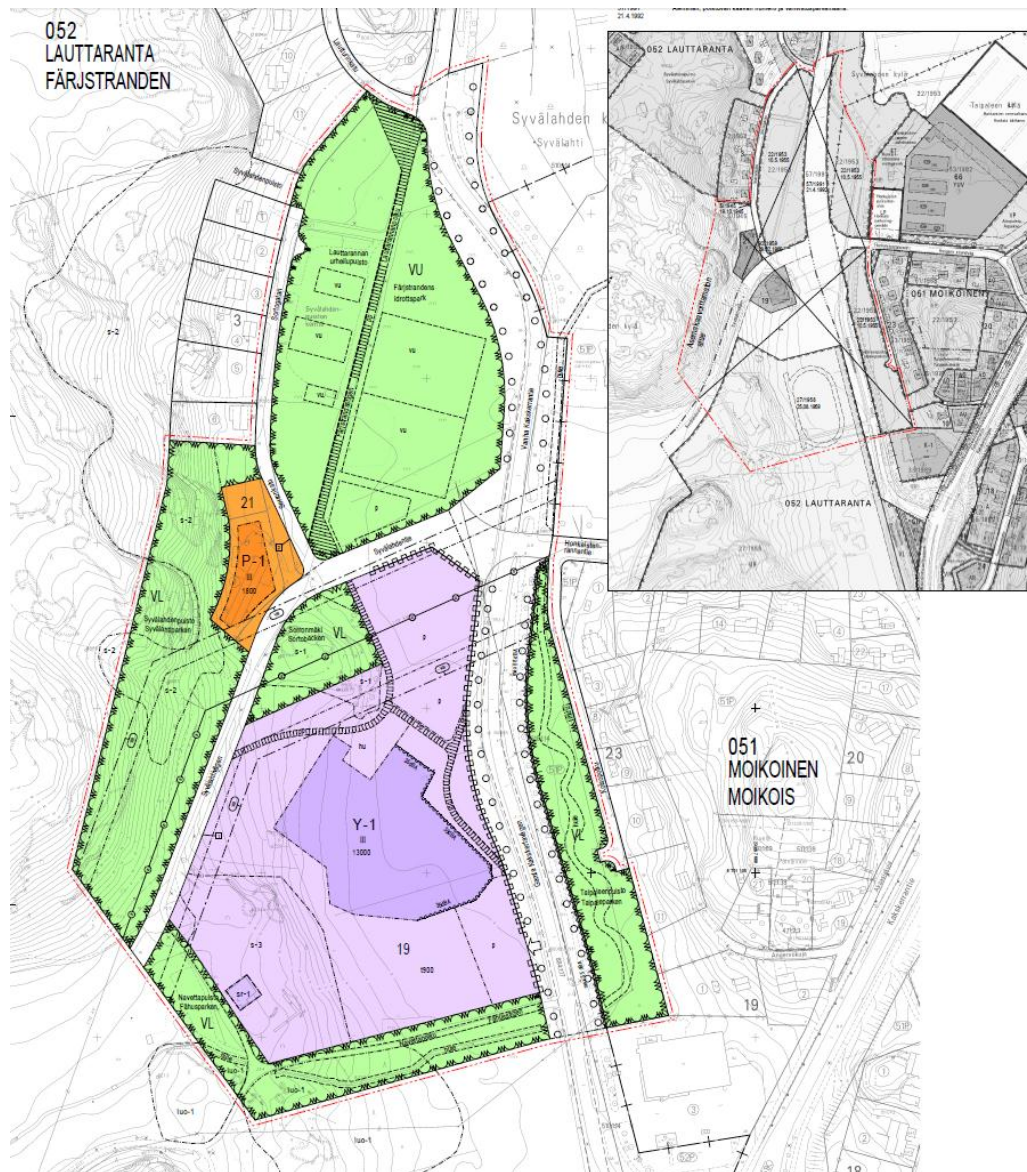
Ympäristö- ja kaavoituslautakunta hyväksyi 13.9.2011 § 390 Hirvensalon koulun asemakaavaluonnoksen 24.8.2011 päivätyn asemakaavanmuutosehdotuksen pohjaksi.



*Verstas Arkkitehdit Oy / AVAIN sisääntuloaukio Vanhan Kaksikerrantien puolella*

## 5. ASEMAKAAVAN KUVAUS

### *Lausuntojen jälkeen 18.2.2013 muutettu asemakaavaehdotus*



#### 5.1 Kaavan rakenne ja mitoitus sekä ympäristön laatua koskevien tavoitteiden toteutuminen

Hirvensalon koulun hankesuunnitelma hyväksyttiin valtuustossa 26.11.2011. Hankesuunnitelman koulu on mitoitettu noin 510:lle vuosiluokkien 7–9 oppilaalle sekä n. 280:lle vuosiluokkien 1–6 oppilaalle ja 140 päiväkotilapselle. Lisäksi rakennukseen sijoitetaan kirjasto, nuorisotoimen tilat, neuvolatilat ja koulu- ja suunterveydenhoitotilat. Rakennuksen tavoitebruttoala on 11 454 m<sup>2</sup>.

Asemakaavaehdotuksessa on koululle hankesuunnitelman mukaisine oheistiloineen varattu n. 4 ha puistoon päin avautuva Y-tontti nykyisen hiihtokeskuksen pohjoispuolelle.

Yleisten rakennusten korttelialueella on rakennusoikeutta 13 000 k-m<sup>2</sup>. Rakennuksen julkisivujen tulee olla punatiiltä ja suurin sallittu kerrosluku on III. Rakennusala on sijoitettu tontille kilpailun voittaneen AVAIN -ehdotuksen mukaan, jolloin saadaan sisääntuloaukio Vanhan Kaksikerrantien puolelle.

Saattoliikenteen sujuvuutta varten on ehdotukseen lisätty kiertoliittymä Vanhan Kaksikerrantien, Honkaistentien ja uuden Syvälahdentien risteykseen, jossa saattoliikenne voi käydä kääntymässä koulun eteen Vanhan Kaksikerrantien varteen rakennettaville jättötaskupaikoille. Taskupaikat mitoitetaan myös koulun tilauslinja-autoille riittäviksi.

Kevyt liikenne pääsee sisääntuloaukiolle.

Päiväkodin saattoliikenne ja pysäköintipaikka on tontin eteläosassa, lähellä päiväkotia. Syvälahdentieltä pääsee koulun suuremmalle pysäköintipaikalle, jossa myös työntekijöiden pysäköintipaikat ovat ja jota kautta pääsee koulun huoltopihalle.

Asemakaava-alueen Y-korttelialueen rinteiden yläosassa on sijainnut aikoinaan Syvälahden kartanon päärakennus. Päärakennuksen kivijalka on vielä löydettävissä villiintyneessä entisessä puutarhassa. Vanha 1700-luvulta peräisin oleva kivinavetta-rakennus on enää jäljellä tuosta pihapiiristä. Syvälahden yksinäistalo oli Hirvensalon vanhimpia taloja. Syvälahdesta löytyy merkintä jo 1300-luvulta.

Kivinavetta on merkitty ”kulttuurihistoriallisesti arvokkaaksi rakennukseksi, jota ei saa purkaa. Rakennuksessa suoritettavien korjaus- ja muutostöiden tulee olla sellaisia, että rakennuksen kulttuurihistoriallinen arvo ja tyyli säilyvät. Rakennukseen saa sijoittaa muitakin kuin tontin pääkäyttötarkoituksen mukaisia tiloja.”

Kivinavetan ympäristö on määritelty seuraavasti:

(s-3) Historiallinen kylän paikka ja suojeltava alueen osa. Alueella sijaitsevia vanhoja rakennusten jäänteitä, kivi-aitoja, portaita, pengerryksiä ja pihapiirin vanhoja istutuksia ei saa purkaa tai hävittää, niin, että ympäristön kulttuuri- ja luonnonhistoriallinen arvo vähenee. Alueen ja suojellun rakennuksen korjaus- ja muutostöiden suunnitelmista on neuvoteltava museoviranomaisen kanssa ennen rakennus- tai toimenpidelupaa koskevan päätöksen antamista. Aluetta on hoidettava niin, ettei maiseman luonne olennaisesti muutu. Alueella ovat sallittuja luonnon monimuotoisuuden ja kulttuurimaiseman suojelua edistävät toimet. Voimajohtokäytävän edellyttämät raivaukset ovat alueella sallittuja.”

Luonnonsuojelulain ja metsälain kohteet on jätetty rauhaan rakentamiselta. Direktiivilajien (mm. pikkulepinkäinen) kannalta tärkeät pensassaarekkeet sähkölinjan alla ja koulun tontilla säilyvät rakentamisen ulkopuolella.

Koska kaava-alue kerää laajemmalla alueella hulevesiä, ja sijaitsee lähellä meren pintaa, on kaava-alueelle annettu erilaisia hulevesimääräyksiä:

Koulurakennuksen alimman kerroksen lattiapinnan taso ei saa alittaa korkeusasmaa +3,0.

Korttelialueen pihalla ja pysäköintipaikoilla tulee suosia vettä läpäiseviä pintamateriaaleja, hulevettä viivytettäviä painanteita.

Tontin pysäköintipaikat tulee järjestää n. 10 paikan kokonaisuuksiin, jotka erotetaan toisistaan istutuksin ja viherkaistoin.

Nykyiseltä golf-kentältä tuleva purouoma ja sen jatke Vanhan Kaksikerrantien viereisessä Taipaleenpuistossa on merkitty hule -merkinnällä: sijainniltaan ohjeellinen hulevesijärjestelmälle varattu alueen osa, jonka kautta johdetaan korttelien hulevesiä ja viivytetään katualueiden hulevesiä allas- ja ojarakentein.

110 kv voimalinja turva-alueineen on merkitty kaavaan.

Voimalinjan vara-alue on 40 m johdon keskilinjan molemmin puolin. Tätä aluetta ei saa käyttää piha-alueena, eikä sen alle saa rakentaa. Aluetta saa käyttää tarvittaessa autopaikoitukseen ja huoltopihana. 40 m etäisyydellä johdon keskilinjasta magneettivuon tiheys laskee n. 0,2  $\mu$ T, mikä pätee myös tulevaisuudessa, jos voimavirrat kasvavat nykyisestä 72 Amperista 170 Amperiin. STUK:esin suositus päiväkodille ja kouluille ja niiden pihalle on alle 0,4  $\mu$ T.

Vanhaa Kaksikerrantietä ja Lauttarannan urheilupuistoa tullaan nostamaan nykyisestä tasostaan. Vanha Kaksikerrantie on paikoitellen vain n. +0,9 metriä meren pinnasta ja ajoittain tulvien alla.

Vanhaa Kaksikerrantietä tullaan myös leventämään rakentamalla kevyen liikenteen väylät kouluun sekä varaudutaan tulevaisuudessa myös raitiotien rakentamiseen Hirvensaloon.

Meluselvityksen johdosta asemakaavaehdotukseen on tehty tarvittavat muutokset. Katso kohta 4.2 Lausunnot.

Sorronkatu on otettu kaavaehdotukseen mukaan asukastilaisuuden 7.11.2012 jälkeen. Sorronkatua ei nykyisen voimassa olevan kaavan mukaisesti ole koskaan rakennettu läpiajettavaksi, vaan se on pieni hiekkatie, jonka kautta on ajoyhteys Syvälahdenpuiston kentän ohi kuudelle omakotitalolle. Asemakaavaehdotuksessa Sorronkadusta tehtiin päättyvä katu, ja osa katua muutettiin puistoksi, jolloin läpiajomahdollisuus poistui.

Sorronkadun ja Vanhan Kaksikerrantien välinen nykyinen puistoalue kaavoitetaan Lauttarannan urheilupuistoksi, johon rakennetaan erilaisia urheilukenttiä ja liikuntapaikkoja koulun ja asukkaiden käyttöön. Vanhan Kaksikerrantien voimassa olevan kaavan mukaista linjausta on siirretty lähemmäs Pitkäsalmen rantaan päin, jotta Lauttarannan urheilupuistolle saataisiin parempi kokonaisuus Sorronkadun ja Vanhan Kaksikerrantien väliin. Liikuntapalvelukeskus on kerännyt asukkaiden toiveita urheilupuistoon liittyen talvella 2012-2013. Katusuunnitelmat ja yleisten alueiden suunnitelmat tulevat erikseen asukkaiden nähtäville.

Hirvensalon Heiton talon tontin (P-1) kokoa ja rakennusoikeutta on tarkistettu yhteistyössä Hirvensalon Heiton kanssa vastaamaan tulevaisuuden tarpeisiin ja tontin nykyiseen käyttöön.

Luonnonsuojelulain ja metsälain kohteet on jätetty rauhaan rakentamiselta. Direktiivilajien (mm. pikkulepinkäinen) kannalta tärkeä metsäsaareke sähkölinjan alla ja koulun tontilla säilyvät rakentamisen ulkopuolella.

Kaava-alueen koko on 13,7 ha, josta koulun tontti (Yleisten rakennusten korttelialue Y-1) on 4,1 ha, (Palvelurakennusten korttelialue P-1) Hirvensalon Heiton tontti 0,3 ha, virkistysaluetta (VU, VL) 6,4 ha ja katualueita 2,9 ha.



*Verstas Arkkitehdit Oy / AVAIN pienoismalli, vasemmalla mäellä vanha kivinavetta*

## 5.2 Kaavan vaikutukset

Turun Tilaliikelaitoksen käsityksen mukaan Y-tontin mahdollistaman Hirvensalon koulun tilat luovat mukana olevien hallintokuntien toiminnalle nykytilanteeseen verrattuna aivan uuden lähtökohdan ja lisäävät eri toimijoiden yhteistyömahdollisuuksia ja tilojen tehokasta käyttöä. Nuorisotoimi ja kirjasto voivat luopua nykyisistä huonokuntoista tiloista siirtyessään koulutaloon.



*Verstas Arkkitehdit Oy / näkymä koulun sydäimestä kohti Syvälahden navettaa*

### *Oppilasmäärän kasvu*

Koulutilojen tarve perustuu alueen väestö- ja oppilasmäärän kasvuun. Hirvensalossa Satavassa ja Kaksikerrassa toimii lukuvuonna 2010 - 2011 kaksi koulua: Haarlan koulu ja Wäinö Aaltosen koulu. Kaksikerran koulun oppilaat on sijoitettu Haarlan koulutaloon loppukeväästä 2007.

Wäinö Aaltosen koulussa oli syksyllä 2010 yhteensä 458 oppilasta. Koulun käytössä on jo nyt parakkitiloja, eikä oppilasmäärän kasvattaminen ole mahdollista. Haarlan koulussa oli syksyllä 2012 yhteensä 192 oppilasta. Kaksikerran koulun oppilaita oli Haarlassa kaikkiaan 109. Koulutilat on mitoitettu yhteensä 420 oppilaalle.

Haarlan koulun oppilasmäärä on kasvamassa arvion mukaan siten, että koulussa on syksyllä 2014 yhteensä 318 oppilasta. Koulutaloon sijoitettujen Kaksikerran koulun oppilaiden määrä on syksyllä 2014 arviolta 109, joten Haarlan koulutalossa on silloin 427 oppilasta, ja talo on tällöin täynnä.

Sekä Haarlan koulu että Wäinö Aaltosen koulu jatkavat toimintaansa uuden koulutalon valmistuttua. Hirvensalon kouluun sijoitetaan Hirvensalon, Satavan ja Kaksikerran alueen kaikki vuosiluokkien 7-9 oppilaat, mikä vapauttaa tiloja muuhun käyttöön Luostarivuoren koulutalossa sekä ne vuosiluokkien 1-6 oppilaat, jotka eivät mahdu Haarlan ja Wäinö Aaltosen kouluun.

### *Koulukuljetukset*

Hirvensalon (uusi) koulu on mitoitettu 276 alaluokkien ja 510 yläluokkien oppilaalle, jotka tulisi ainakin osin kuljettaa mantereelle, mikäli koulua ei rakennettaisi.

Kasvatus- ja opetustoimi maksaa 1,50 €/pv/oppilas joukkoliikenteelle kuljetuksen järjestämisestä. Tämä merkitsee 280 euron kustannuksia oppilasta kohti vuodessa. Esimerkiksi 500 oppilaan kuljettaminen edellyttää 140.000 euron kustannuksia vuodessa. Lisäksi on syytä todeta, että joukkoliikennelautakunta vahvasti subventoi joukkoliikennettä, joten todelliset kustannukset olisivat noin 250.000 - 300.000 euroa vuodessa. Kymmenessä vuodessa summa olisi 2,5 - 3,0 miljoonaa euroa ja 30 vuoden aikana 7,5 - 9,0 miljoonaa euroa.

Uuden koulun rakentaminen poistaisi käytännössä kokonaan koulumatkaedun Hirvensalon saarella asuvilta vuosiluokkien 7-9 oppilailta, joita on nyt noin 300. Kasvatus- ja opetustoimen näkemyksen mukaan uuden koulun rakentaminen vähentää käyttömenoja, lyhentää koulumatkoja ja vähentää ruuhkia Hirvensalon saaren ja mantereen väliltä sekä vähentää erilaisia ympäristöhaittoja.

#### *Päivähoidon tarve*

Hirvensalon kaikki hoitopaikat ovat täynnä tällä hetkellä.

Vuonna 2016 Hirvensalon–Kaks Kerran alueella ennustetaan olevan 1387 lasta, jotka ovat 0-6 -vuotiaita. Jos heistä 55,8 % käyttää varhaiskasvatuspalveluja (keskiarvo Turussa), hoitopaikkoja tulisi olla yhteensä yli 770.

Syksyllä 2012 paikkoja on n. 576, jos kaikki toimintavuoden 2011 - 2012 paikkalisäykset toteutuvat. Luku sisältää kunnalliset perhepäivähoito- ja päiväkotihoitopaikat, leikki puistotoiminnan paikat ja yksityisen tuottajan hoitopaikat.

#### *Hirvensalon koulun liikuntakokonaisuus*

Hirvensalon koulun läheisyydessä on tarjolla monipuolisia liikuntamahdollisuuksia, jotka koulun normaaleilla liikuntaolosuhteilla (liikuntasali, pelikenttä, koulupiha) täydennettynä tulevat muodostamaan hienon kokonaisuuden. Puolen kilometrin säteellä suunnitellusta koulutontista sijaitsevat Hirvensalon laskettelurinne pulkkamäkineen sekä skeittipaikka ja monitoimikenttä etelässä, golfkenttä lännessä ja Lauttarannan urheilupuisto pohjoisessa. Koulutontin lähituntumassa on Hirvensalon urheilutalo, jossa Hirvensalon Heitto järjestää toimintaa. Urheilutalon takana sijaitsevalla metsäalueella järjestetään suunnistuksia. Parin sadan metrin päässä koulutontista alkaa ulkoilureitti, joka muodostaa n. 1,3 km:n pituisen lenkin ja soveltuu siten hyvin koululiikunnan tarpeisiin.

#### *Liikenne*

Suurimman ongelman aiheuttaa koulun oppilaiden ja päiväkodin saattoliikenne aamulla työhönmenoliikenteen ruuhkahuippuna. Saattoliikenne ajoittuu hyvin lyhyelle ajanjaksolle ja on koululta poistuessaan kohti keskustaa kääntymässä vasemmalle Kaks Kerrantielle. Seurausena on hetkellisiä ruuhkia Vanhalla Kaks Kerrantiellä, jotka aiheuttavat viivytyksiä myös Arolan ja Pikisaaren liikenteelle.

Jättöpaikkoja tullaankin suunnittelemaan myös sillalle johtavan Kaks Kerrantien oikealle puolelle. Sieltä suunnitellaan kävelyreitti turvallisesti perille kouluun saakka. Jo voimassa olevassa asemakaavassa on myös varaus alikululle ennen siltaa. Vanhalle Kaks Kerrantielle rakennetaan molemmin puolin kevyen liikenteen väylät kouluun.

Saattoliikenteen sujuvuutta varten on ehdotukseen lisätty kiertoliittymä Vanhan Kaks Kerrantien, Honkaistentien ja uuden Syvälahdentien risteykseen, jossa saattoliikenne voi käydä kääntymässä koulun eteen Vanhan Kaks Kerrantien varteen rakennettaville jättötaskupaikoille. Taskupaikat mitoitetaan myös koulun tilauslinja-autoille riittäviksi. Päiväkodin saattoliikenne ja pysäköintipaikka on tontin eteläosassa, lähellä päiväkotia.



### 5.3 Ympäristön häiriötekijät

#### *Voimalinja*

110 kv voimalinja turva-alueineen on merkitty kaavaan.

Voimalinjan vara-alue on 40 m johdon keskilinjan molemmin puolin. Tätä aluetta ei saa käyttää piha-alueena, eikä sen alle saa rakentaa. Aluetta saa käyttää tarvittaessa autopai-koitukseen ja huoltopihana. 40 m:n etäisyydellä johdon keskilinjasta magneettivuon tiheys laskee n. 0,2  $\mu$ T, mikä pätee myös tulevaisuudessa, jos voimavirrat kasvavat nykyisestä 72 Amperista 170 Amperiin. STUK:esin suositus päiväkodille ja kouluille ja niiden pihoille on alle 0,4  $\mu$ T.

#### *Meluselvitys*

Nykytilanteessa tieliikennemelu alueella on vähäistä, koska teiden liikennemäärät ovat pieniä. Promethorin 10.1.2013 valmistuneessa meluselvityksessä on määritelty melutaso nykytilanteessa ja vuoden 2035 ennusteliikenteellä koko Vanhalla Kaksikerrantiellä (Kelluvien talojen 10/2009 vireillä olevaan kaava-alueeseen saakka), tien muutoksen vaikutukset ympäristön melutasoon, mahdollinen meluntorjunnan tarve sekä koulu- ja päiväkotirakennuksen julkisivun ääneneristävyysvaatimukset.

Liikennemäärät perustuvat toukokuussa 2012 hyväksytyyn Turun seudun rakennemalliin 2035, sekä valmisteilla olevan Hirvensalon osayleiskaavan liikenneselvitykseen. Ennustetilanteessa 2035 liikenne lisääntyy selvästi, jos rakennemallin mukaiset asuinalueet tulevat rakentumaan (mm. Hirvensalon Lauttarantaan 4000 asukasta). Ennustetilanteessa 2035 ilman uutta meluntorjuntaa melutaso ylittää päiväajan ohjearvon lähes koko päiväkodin piha-alueella ja Hirvensalon koulun kaava-alueen lähellä olevien n. 14 asuinrakennuksen piha-alueilla kaava-alueella. Lausuntojen jälkeen muutettuun 18.2.2013 päivättyyn asemakaavaehdotukseen on meluselvityksen johdosta tehty tarvittavat muutokset. Katso kohta 4.2 Lausunnot.

### 5.4 Nimistö

Nimistötoimikunta on 16.8.2011 § 50 käsitellyt asemakaavamuutoksen nimiä ja päätenyt ehdottamaan asemakaavaehdotuksen mukaisia nimiä.

## 6. ASEMAKAAVAN TOTEUTUS

Alueen toteuttaminen voi alkaa kaavallisen, kiinteistöteknisen ja teknisen huollon valmiuden sallimassa ajassa. Koulun rakentaminen tulisi alkaa 2014, jotta koulu voisi aloittaa toimintansa syksyllä 2016.

Turussa 26. päivänä marraskuuta 2012  
Muutettu 18.2.2013 (lausunnot)

Asemakaavaehdotus on ollut nähtävillä 17.12.2012 -15.1.2013, nähtävillä oloaikana ei ole tullut muistutuksia.

Toimialajohtaja

Markku Toivonen

Kaavoitusarkkitehti

Päivi Siponen