

Tilaaaja:

Turun Tilaliikelaitos
Yliopistonkatu 27 a
20100 Turku

Hanke:

Kerttulin lukio (0001008)

■ KORJAUSRAKENTAMINEN

KERTTULIN LUKIO

KORJAUSRAKENTAMINEN

Kaupunginvaltuusto päätti 15.6.2009, että Kerttulin koulu lakkautetaan 31.7.2012. Lisäksi valtuusto päätti, että

- Aurajoen lukio lakkautetaan 31.7.2012
- Kupittaaan lukio lakkautetaan 31.7.2012
- Kerttulin lukio perustetaan 1.8.2012

Kerttulin koulutalo tyhjenee vuosiluokkien 1-6 oppilaista kesällä 2012. Kiinteistö peruskorjataan Kerttulin lukiota varten. Lukiotoiminta koulukiinteistössä alkaa korjaustöiden valmistuttua lukuvuoden 2013 -2014 alusta.

Kerttulin lukio - korjausrakennushankkeen hankeohjelman laatimisesta on vastannut työryhmä, johon ovat kuuluneet edustajat opetuspalvelukeskuksesta ja Tilaliikelaitoksesta.

Hankeohjelman laadinnan asiantuntijoina ovat olleet:

- Arkkitehti Tuija Mikkonen
- Kustannuslaskija Heikki Aalto

Kaupunginvaltuuston oppilaitosverkon kehittämistä koskeva päätös pohjautui kouluverkko työryhmän esitykseen 25.2.2009. Työryhmä selvitti osana lukioverkon uudistamista eri mahdollisuuksia uuden Kerttulin lukion sijoittamiseksi. Muita vaihtoehtoja, jotka olisivat toteutettavissa 2012 -2013, ei löytynyt.

Kerttulin koulukiinteistön saneeraus on sekä toiminnalliselta että taloudelliselta kannalta paras ratkaisu. Tontti on sijainniltaan erinomainen.

Kerttulin koulukiinteistön tilat riittävät 550 opiskelijan lukiolle. Opiskelijoiden ruokailu, terveydenhuolto ja liikunta sekä lukion urheilulinja vaativat erillisiä järjestelyjä. Opiskelijoiden ruokailu järjestetään Kerttulin koulutalossa ja Ammatti-Instituutin Kellonsoittajan toimipisteessä. Urheilulukion oppilaat tulevat käyttämään harjoitteluunsa eri puolilla Turkuja sijaitsevia liikuntapaikkoja. Opiskelijoiden terveydenhuolto tukeutuu Hämeenkatu 10:n opiskelijaterveydenhuoltoon.

Tilat luovat toiminnalle nykytilanteeseen verrattuna aivan uuden lähtökohdan ja mahdollistavat toteutuessaan Kerttulin lukion toiminnan tavoitteiden saavuttamisen.

Turku

1.2.2011

1	YHDYSHENKILÖT.....	5
2	NYKYTILANTEEN ANALYYSI	6
2.1	Kohteen kuvaus.....	6
2.2	Rakennushistorialliset ja asemakaavalliset tiedot.....	6
2.3	Kiinteistön kunto ja suhde uudistuotantoon.....	6
2.4	Nykyiset toimitilat ja niiden puutteet.....	6
3	TOIMINNAN KUVAUS	7
3.1	Kuvaus tilaajan toiminnasta.....	7
3.2	Henkilökunta.....	9
3.3	Tilojen käyttö	10
3.4	Tilahankinnan vaihtoehdot	10
3.5	Tulevaisuuden lisärakentamisen tarpeet ja mahdollisuudet	10
4	PERUSTELUT HUONETILOHJELMALLE.....	11
4.1	Tilojen yhteiset perustelut.....	11
5	HUONETILOHJELMA.....	11
5.1	Huonetiiaohjelman kuvaus	11
5.2	Tilat ja niiden väliset yhteydet	11
6	SELVITYS RAKENNUSPAIKASTA.....	11
6.1	Tontti.....	11
6.5	Tontin hallintaoikeus ja rakennusluvan edellytykset	11
7	TOTEUTTAMISAIKATAULU.....	12
8	PERUSTAMISKUSTANNUKSET JA NIIDEN RAHOITUS	12
8.1	Perustamiskustannukset	12
8.2	Perustamiskustannukset yhteensä ja niiden rahoitus	12
9	KÄYTÖN AIKAISET KUSTANNUKSET	13
9.1	Nykyisen Kerttulin koulun vuokra	13
9.2	Korjauksesta aiheutuva muutostyömaksu.....	13
9.3	Rakennuksen ylläpitokustannukset.....	13

Liitteet

Liite 1: L1-suunnitelmat kellarikrs. ja 1-4 krs

1. YHDYSHENKILÖT

Tilaaaja / Rakennuttaja:
Turun Tilaliikelaitos
Linnankatu 34
20100 Turku
Puhelin: 02- 2624 111
Telekopio: 02- 2624 390
Merja Lumme

Rakennuttajatehtävät:
Turun Tilaliikelaitos
Linnankatu 34
20100 Turku
Puhelin: 02-330 000
Telekopio: (Fax.nro)
* (Projektipäällikkö)

Käyttäjän edustajat:

Opetuspalvelukeskus
Käsityöläiskatu 10
20100 Turku
Puhelin: 02- 330 000
Tapio Alapaattikoski
Esko Heikkonen
Markus Kalmari
Lars Wiren

2. NYKYTILANTEEN ANALYYSI

2.1 Kohteen kuvaus

- kiinteistön nimi, Kerttulin koulu
- omistaja, Turun kaupunki
- osoite, Kaarinankatu 3, 20500 Turku
- kiinteistön käyttäjät: opetuspalvelukeskus
- rakennusvuosi, 1912 kohde on rakennettu kouluksi
- rakennustyyppi, koulu
- Rakennusta on vuosien saatossa korjattu julkisivujen (ei sis. ikkunoita), vesikaton ja LVIS - järjestelmien osalta osittain. Viimeisimmät korjaukset ovat vuodelta 2008.

2.2 Rakennushistorialliset ja asemakaavalliset tiedot

Kohde on rakennushistoriallisesti arvokas. Suojeluluokka SR-4 tarkoittaa, ettei kohteessa saa tehdä sellaisia korjaus- ja muutostöitä, jotka tarvelevät vesikaton tai julkisivut.

2.3 Kiinteistön kunto ja suhde uudistuotantoon

Kiinteistön valmistumisvuoden 1912 jälkeen kohdetta on ajanmukaistettu teknisesti ja toiminnallisesti alakoulun käyttöä varten.

- Kaupunginvaltuuston 15.6.2009 tekemän kouluverkkopäätöksen mukaisesti kohdetta tullaan käyttämään lukio-opetukseen, jonka asettamat vaatimukset tiloille poikkeavat merkittävästä alakoulun tarpeista. Esimerkiksi teknisen työn tiloista ja tekstiilityön tiloista luovutaan, fysiikka-kemian tiloja lisätään yms.
- Rakennuksen ikkunat korjataan/uusitaan.
- Rakennus varustetaan hissillä.

2.4 Nykyiset toimitilat ja niiden puutteet

Kerttulin lukio aloittaa toimintansa kaupunginvaltuuston 15.6.2009 tekemän päätöksen mukaisesti 1.8.2012 lukien. Lukio toimii lukuvuoden 2012 -2013 kahdessa toimipisteessä: Aurajoen koulukiinteistö, Papinkatu 4 ja Kupittaaan koulu-kiinteistö, Syreenikuja 1. Toiminta siirtyy Kerttulin koulukiinteistöön 1.8.2013 lukien.

Siirtymisen lähtökohtana on oppilaitosverkkoa koskevat rationalisointitoimenpiteet, joista kaupunginvaltuusto päätti 15.6.2009. Nykyiset Papinkadun ja Sy-

reenikujan toimitilat siirtyvät 1.8.2013 lukien kokonaisuudessaan perusopetuksen käyttöön.

3. TOIMINNAN KUVAUS

3.1 Kuvaus tilaajan toiminnasta

Kerttulin lukio, joka aloittaa toimintansa 1.8.2012, on päivälukio, joka antaa yleissivistävää toisen asteen ylioppilastutkintoon johtavaa koulutusta 550 opiskelijalle. Aurajoen lukio ja Kupittaa lukio jatkavat toimintaansa erillisinä oppilaitoksina 31.7.2012 asti. Ko. lukioiden erityistehtävät siirtyvät Kerttulin lukiolle 1.8.2012 lukien.

Varsinais- suomalaiseen ja turkulaiseen lukiokenttään erityisen lisäarvon tuo Aurajoen lukion valtakunnallinen opetusministeriön myöntämä urheilun erityistehtävä (urheilulukio) sekä kaupungin Kupittaa lukiolle myöntämä ICT:n erityistehtävä. Molemmat erityislinjat ovat omalla alallaan valtakunnallista kärkeä ja ainoita toimijoita lajissaan Varsinais-Suomen alueella.

Kerttulin lukiossa opiskelee, kun lukio aloittaa toimintansa, noin 225 urheilulukion opiskelijaa ja noin 100 ICT- linjan opiskelijaa. Lukiossa opiskelee lisäksi ns. yleislinjalla 225 opiskelijaa.

Urheilulukio

Urheilulukion toiminta-ajatus on tarjota eri urheilulajien lahjakkaimmille nuorille kilpaurheilijoille mahdollisuus yhdistää täysipainoinen akateemisiin opintoihin tähtäävä lukiokoulutus sekä kansainväliselle huipulle tähtäävä urheiluvalmentautuminen. Opiskelijoilla taataan joustavat opetusjärjestelyt, harjoittelu on otettu huomioon lukujärjestyksissä, opiskelijat saavat tehostettua ohjausta, ja erityistä huomiota kiinnitetään etä- sekä verkko-opetusmahdollisuuksiin.

Urheilulukio organisoii myös Turun seudun urheiluakatemia valmennuspalvelut, joiden pääkäyttäjät ovat lukion omat opiskelijat 28 eri lajissa 4-5 aamuna viikossa eri puolilla Turku sijaitsevilla urheilun suorituspaikoilla.

Urheilulukiolaisille urheiluvalmentautuminen on myös osa erityistehtävän mukaisia lukio-opintoja. Valmennus käsittää kaikista lukio-opinnoista maksimissaan 20 lukiokurssia.

Lähes kaikki Turun seudun parhaat nuoret urheilijat valitsevat opiskelupaikakseen urheilulukion, ja lähes poikkeuksetta kaikki varsinais- suomalaiset, kansainväliselle huipulle nousseet urheilijat ovat käyneet urheilulukion.

Urheilulukion erityistehtävälupaan liittyvä korotettu valtionosuus käytetään urheiluvalmennuksen järjestämiseen.

Turun seudun urheiluakatemia

Turun seudun urheiluakatemia on saanut Suomen olympiakomitealta valtakunnallisen huippu-urheiluakatemiastatuksen. Status merkitsee Suomen olympiakomitean ohjausta, tietotaitoa, ja taloudellista tukea opiskelevien urheilijoiden tukemisessa, valmennuksen järjestämisessä sekä urheilun tukipalvelujen järjestämisessä.

Turun seudun urheiluakatemiaan kuuluvat turkulaiset yliopistot ja korkeakoulut, Turun ammatti-instituutti, Kerttulin lukio, Katedralskolan i Åbo, Luostarivuoren koulu, Vasaramäen koulu ja Puropellon koulu.

Oppilaitokset ovat sitoutuneet mm. tehostettuun ohjaukseen ja opiskelun ja urheilun yhdistämisen mahdollistaviin opiskelusuunnitelmiin. Ne myös osallistuvat joko valmennuksen järjestämiseen tai urheiluakatemian koordinaattorin palkkaukseen.

Urheilun lajiliitoista ja seuroista ovat mukana kaikki Varsinais-Suomen alueen merkittävät toimijat. Urheiluakatemia järjestää yhteistyössä näiden tahojen kanssa urheiluvalmennusta. Urheilun tukipalveluja tarjoavista tahoista urheiluakatemiatoiminnassa mukana on mm. Paavo Nurmi – keskus, joka tarjoaa lääkäri- ja testauspalveluita.

Opiskelevia urheilijoita oli Turun seudun urheiluakatemian toiminnassa mukana lukuvuonna 2009 – 2010 seuraavasti:

1. Korkea-asteen oppilaitokset 40 opiskelevaa urheilijaa
2. Toisen asteen oppilaitokset 271 opiskelevaa urheilijaa
3. Perusasteen oppilaitokset 187 opiskelevaa urheilijaa

ICT -linja

Kupittaa lukion ICT -linjalla opiskelee noin 100 opiskelijaa. Linjan yhteistyökumppanina on TUCS (Turku Centre for Computer Science), jossa toimivat Turun yliopisto ja siihen liittynyt Turun kauppakorkeakoulu, Åbo Akademi ja Turun ammattikorkeakoulu.

ICT -linjan opiskelijoilla on mahdollisuus suorittaa opintoja yhteistyökorkeakouluissa. Nämä opinnot opiskelija saa lukea hyväkseen myöhemmin päästessään suorittamaan jatko-opintoja. Jos opiskelija on suorittanut lukion aikana alan opintoja Turun yliopiston informaatioteknologian laitoksella vähintään 12 opintopistettä (12op) hyvin arvosanoin, niin hän ylioppilastutkinnon ja siinä pit-

kän matematiikan kokeen hyvin suoritettuaan pääsee opiskelemaan tietojenkäsittelyn maisteri- tai diplomi-insinöörin tutkintoa ilman pääsykokeita. Vuosittain tätä mahdollisuutta on hyödyntänyt 5 – 10 opiskelijaa.

Yritysmaailman kumppaneita ovat mm Cisco, Hansaprint, Fujitsu Services, Mariachi, Microsoft, Sanako, Teleste, Turun Sanomat ja Wallac (PerkinElmer Life Sciences).

Yhteistyö ICT -alan huippuyritysten kanssa antaa opiskelijoille mahdollisuuden mm. harjoitteluun yhteistyöyrityksissä ja osallistumiseen erilaisiin uutuustuotteiden testaus- ja suunnitteluprojekteihin.

ICT -linjan myötävaikutuksesta Kupittaaan lukio on mm. Opetushallituksen MATO-hankkeen (Matematiikkaa Tietotekniikan avulla Opettaen) koordinaattori. Hankkeen kumppaneita ovat mm. Nokia ja YLE. Muita merkittäviä hankkeita ovat Opetushallituksen PaikkaOppi -hanke sekä Teknologiateollisuuden 100-vuotissäätiön rahoittama Tietokoneiden ja muiden päätelaitteiden käyttö lukio-koulutuksen koetilanteissa -hanke.

Kupittaaan lukion ICT-linjalla on annettu monipuolista informaatioteknologian opetusta jo vuodesta 1983. Tällä hetkellä opetus kattaa ICT -alan laajan kentän ja tarjoaa 28 erilaista alaan liittyvää kurssia.

Kupittaaan lukion ICT-linja on toiminut Ciscon CCNA -akatemia vuodesta 2001. Tänä aikana noin 150 Kupittaaan lukion opiskelijaa on osallistunut korkeakouluissakin hyväksi luettavaan tietoliikennetekniikan koulutukseen.

3.2 Henkilökunta

Nykyinen henkilöstörakenne on seuraava:

1. Aurajoen lukiossa työskenteli lukuvuonna 2009 -2010 yhteensä 21 opettajaa virassa tai päätoimisena tuntiopettajana (kolme henkilöä osa-aikaeläkkeellä, kolme henkilöä peruskoulun ja lukion virassa). Lisäksi urheilulukiossa ja työskenteli sivutoimisina tuntiopettajina 17 valmentajaa. Edellisten lisäksi lukiossa toimii rehtori ja kanslisti.

2. Kupittaaan lukiossa työskenteli 27 opettajaa virassa tai päätoimisena tuntiopettajana (kaksi henkilöä osa-aikaeläkkeellä, neljä henkilöä peruskoulun ja lukion virassa). Tämän lisäksi lukiossa on rehtori ja kanslisti.

Kerttulin lukion henkilökunta 1.8.2012:

Arvio henkilöstötarpeesta on 31 virassa toimivaa tai toistaiseksi valittua tuntiopettajaa. Lisäksi urheilulukiossa ja työskentelee tuntiopettajina noin 17 val-

mentajaa. Opettajien lisäksi lukiossa työskentelee rehtori, apulaisrehtori ja kanslisti.

3.3 Tilojen käyttö

Luokkatilojen, sekä muiden koulun tilojen, käyttöaste on lukion omiin toimintoihin arkisin klo 8 – 16 välisenä aikana 100 %. Ilta- ja viikonloppukäytön tarve koskee ensisijaisesti liikuntatiloja, Turun seudun urheiluakatemia on niiden pääkäyttäjä. Loma – aikoina tilojen käyttö perustuu lähinnä lukion omiin hallintotilojen käyttötarpeeseen, Turun seudun urheiluakatemia liikuntatilojen käyttötarpeeseen, sekä mahdollisesti luokkatilojen hyödyntämiseen majoitustiloina erilaisissa lyhytkestoisissa tapahtumissa.

Urheilulukiolinja ja ICT–linja asettaa erityisvaatimuksia tiloille. Luokat tulee varustaa nykyaikaisella opetusteknologialla (esim. älytaulut ja oppituntien tallentamisjärjestelmät), jotta oppilaitos voi tuottaa tarvittaessa kaikkien teoria-aineiden opetuksen verkkoon.

Opiskelijoiden liikunta järjestetään kaupungin liikuntapaikoilla ja yhteistyökoulujen saleissa. Suunnitteilla oleva sisäpalloluuhalli tukisi liikunnan opetusta ja urheilun erityislinjan toimintaa, mikäli se rakennettaisiin esimerkiksi Kupittaan urheilupuiston alueelle.

Kannettavien tietokoneiden tarve on keskimääräisesti huomattavasti suurempi tavalliseen lukioon verrattuna, mikä tulee ottaa huomioon mm. tilojen sähkösuunnittelussa. Liikuntatilat tulee varustaa urheilijoiden koordinaatio-, taito- ja voima-harjoittelua tukevalla välineistöllä.

3.4 Tilahankinnan vaihtoehdot

Kouluverkko työryhmän raportti valmistui 25.2.2009. Työryhmä selvitti kokonaisvaltaisesti peruskoulu- ja lukioverkon kehittämistä 2011 -2015. Kerttulin lukion sijoittamiselle ei löytynyt muuta vuosina 2012 -2013 toteutettavissa olevaa, uuden lukion toiminnan kannalta relevanttia vaihtoehtoa.

Urheilupainotteisen lukion tulee sijaita kaupungin keskustassa tai lähellä keskustaa siten, että toimintaa tukevat koulun ulkopuoliset liikuntatilat ovat hyvin käytettävissä.

3.5 Tulevaisuuden lisärakentamisen tarpeet ja mahdollisuudet

Hanke on mitoitettu yhteensä 550 opiskelijalle. Toiminnan merkittävää laajentamista, joka edellyttäisi lisärakentamista, ei ole suunnitteilla.

4. PERUSTELUT HUONETILAOHJELMALLE

4.1 Tilojen yhteiset perustelut

Edellä kuvatusta toiminnasta ja nykyisistä toimitiloja koskevista tiedoista ilmenee, että uusien ja riittävien toimitilojen saaminen on välttämätöntä, jotta Kerttulin lukio voi hoitaa sille uskotut tehtävät.

Kaksi lukiota (Aurajoen lukio ja Kuopittaan lukio) yhdistyvät Kerttulin lukioksi. Toimintaa ei ole tarkoitus laajentaa, vaan tilaohjelma perustuu toiminnan nykyiseen mitoitukseen.

5. HUONETILAOHJELMA

5.1 Huonetilaohjelman kuvaus

Huonetilaohjelman mukaiset perustoimintaan tarvittavat OT3-luokkatilat ovat ohjelma-alaltaan yhteensä 717 ohm² ja niiden lukumäärä on 12, OT2-luokkatilaja on 1 kpl (44 ohm²) ja OT1-luokkatilaja on 2 kpl (yht. 40 ohm²). Fysiikan opetustilaja on 2 kpl, kemian, biologian, maantieteen, kuvataiteen, tietotekniikan, ja liikunnan opetustilaja on yksi kutakin. Niiden vaatima ohjelma-ala on noin 1000 m². Opettajien ja hallinnon työtiloja on noin 320 ohm². Ruokailuun liittyviä tiloja on noin 320 m².

Hankkeen bruttoala on 4800 brm², tavoitetehtokkuus 4800/4090 brm²/htm² ja tilavuus 22110 rm³.

5.2 Tilat ja niiden väliset yhteydet

Tilat on esitetty liitteen 1 luonnoksissa

6. SELVITYS RAKENNUSPAIKASTA

6.1 Tontti

Tontti sijaitsee I-kaupunginosassa. Tontti sijaitsee korttelissa nro 1016, tontilla nro 0011 ja sen pinta-ala on 9417 m². Tontin asemakaavaan merkitty rakennusoikeus on riittävä. Tontille ei ole tarkoitus rakentaa lisää kuin vaipan ulkopuolinen hissi koulun pihan puolelle.

6.2 Tontin hallintaoikeus ja rakennusluvan edellytykset

Tontti on Turun kaupungin Tilaliikelaitoksen hallinnassa.

7. TOTEUTTAMISAIKATAULU

Rakennussuunnittelu on tarkoitus käynnistää heti hankesuunnitelman hyväksymisen ja rahoituksen varmistumisen jälkeen. Rakennustyöt on mahdollista aloittaa loppukesästä 2012. Tällöin rakennus voidaan ottaa käyttöön 1.8.2013 lukien.

8. PERUSTAMISKUSTANNUKSET JA NIIDEN RAHOITUS

8.1 Perustamiskustannukset

Tonttikustannukset

Opetuspalvelukeskus on nykyiselläänkin ko. tontin vuokralainen eli tonttikustannukset pysyvät ennallaan.

Rakennuskustannukset

Hankkeen rakennuskustannukset on vuoden 2010 maaliskuun kustannustasossa arvioitu olevan 4 000 000 € alv 0 %. Arvio sisältää myös Turun kauppaopettussäätiön rakennuksessa, jossa toimii Ammatti-instituutti, tehtävät vähäiset muutostyöt ruuan kuljetusreittien parantamiseksi ja osan aulatilaa ottamiseksi ruokailutilaksi.

Muut perustamiskustannukset

Irtaimisto ja laitteistot on tarkoitus siirtää nykyisistä tiloista korjattavaan rakennukseen.

8.2 Perustamiskustannukset yhteensä ja niiden rahoitus

Perustamiskustannukset

Hankkeen perustamiskustannukset ovat kokonaisuudessaan seuraavat:

Rakennuskustannukset	4 000 000 €
----------------------	-------------

Opetuspalvelukeskus laatii myöhemmin erikseen irtaimisto- ja välinehankintasuunnitelman ja sen pohjalta hankintojen kustannusarvion.

Perustamiskustannusten rahoitus

Perustamiskustannukset on tarkoitus rahoittaa seuraavasti:

Rakennuskustannukset rahoitetaan Tilaliikelaitoksen investointiohjelman kautta. Mahdolliset irtaimistohankinnat ja muut toiminnan vaatimat laitteistot opetuspalvelukeskus hankkii.

9. KÄYTÖN AIKAISET KUSTANNUKSET

9.1 Nykyisen Kerttulin koulun vuokra (sis. ylläpitovuokran, maanvuokran, korjausvastuun ja pääomavuokran)

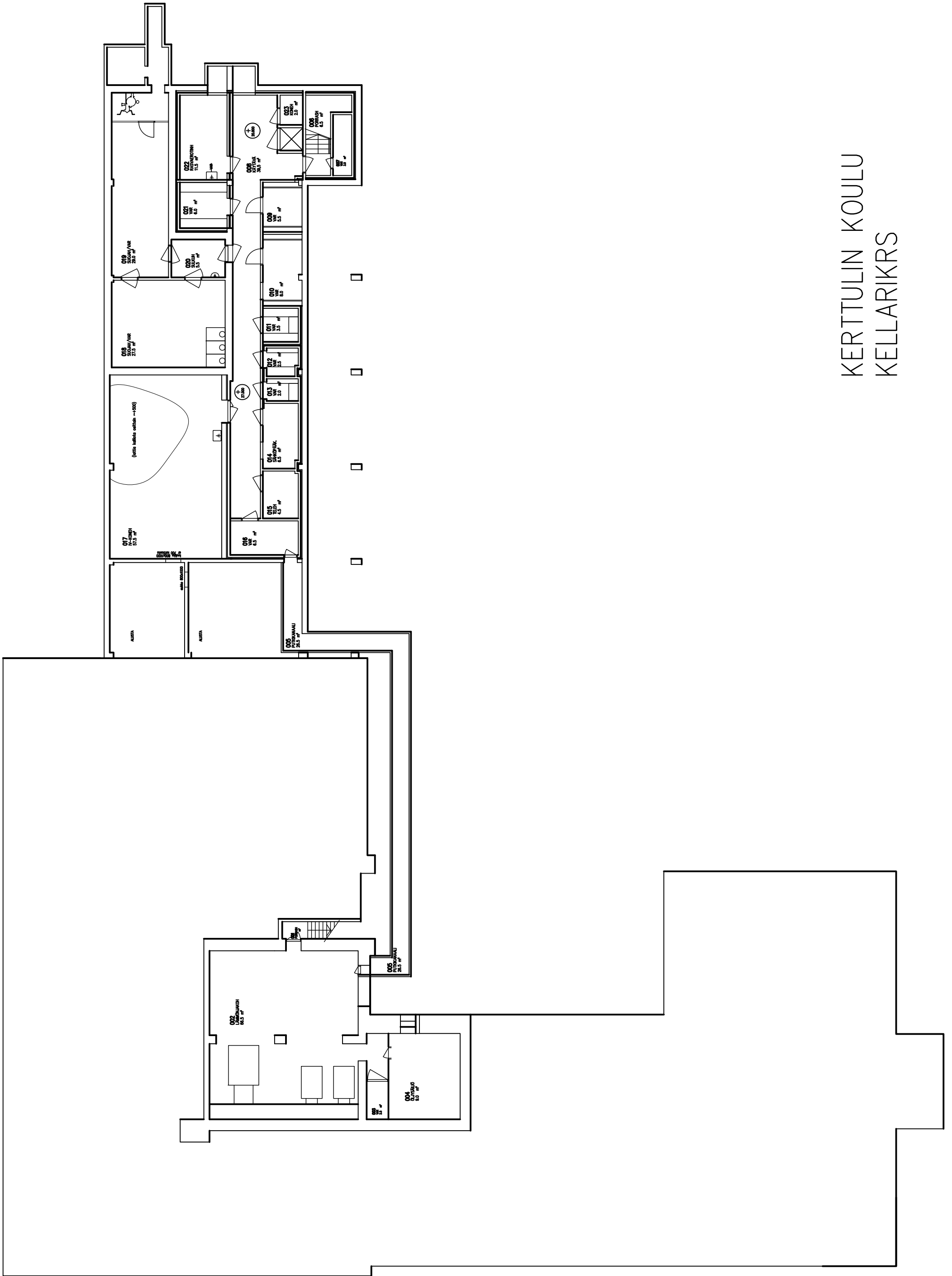
Ko. koulun vuosivuokra (sisältää koko talon Katerinkin keittiötiloja lukuun ottamatta) opetustoimen osalla vuonna 2010 on 446 602,48 € .

9.2 Korjauksesta aiheutuva muutostyömaksu

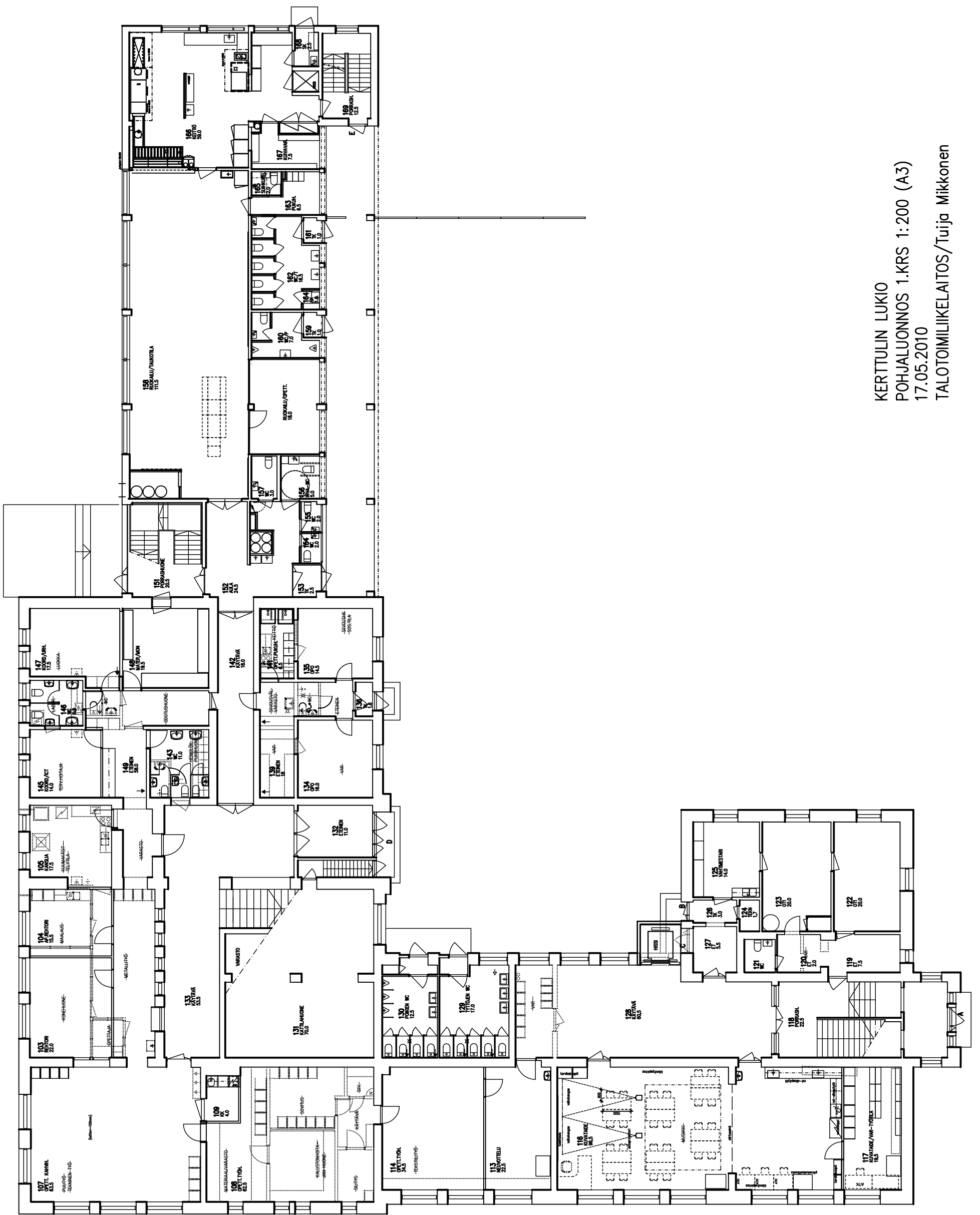
Kohteen arvioidusta korjaamiskustannuksesta (4 milj. €) on johdettu ns. muutostyömaksu, jota maksetaan 15 vuotta ja jonka suuruus on 379 149 € vuodessa.

9.3 Rakennuksen ylläpitokustannukset

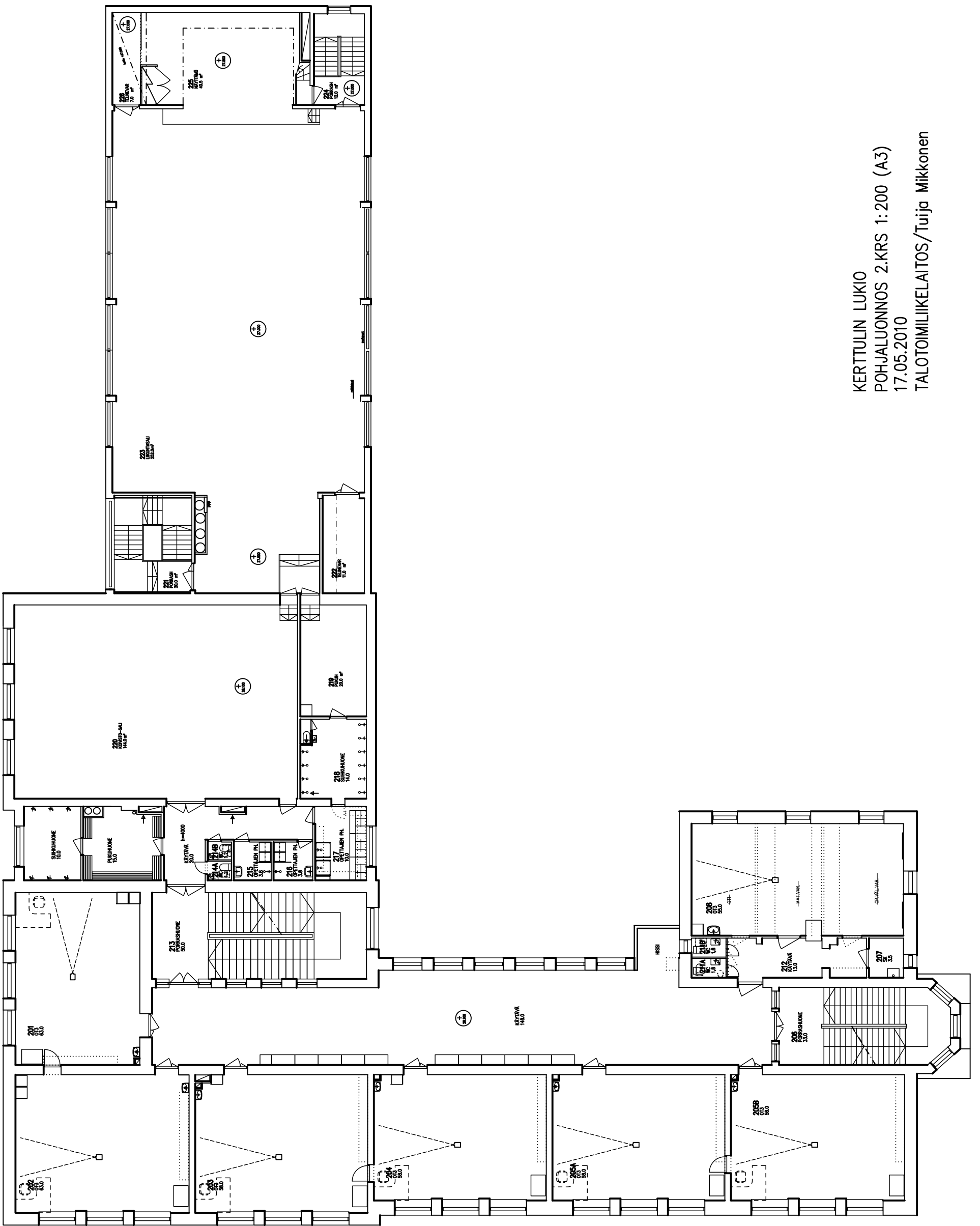
Rakennuksen ylläpitokustannukset säilyvät ennallaan.



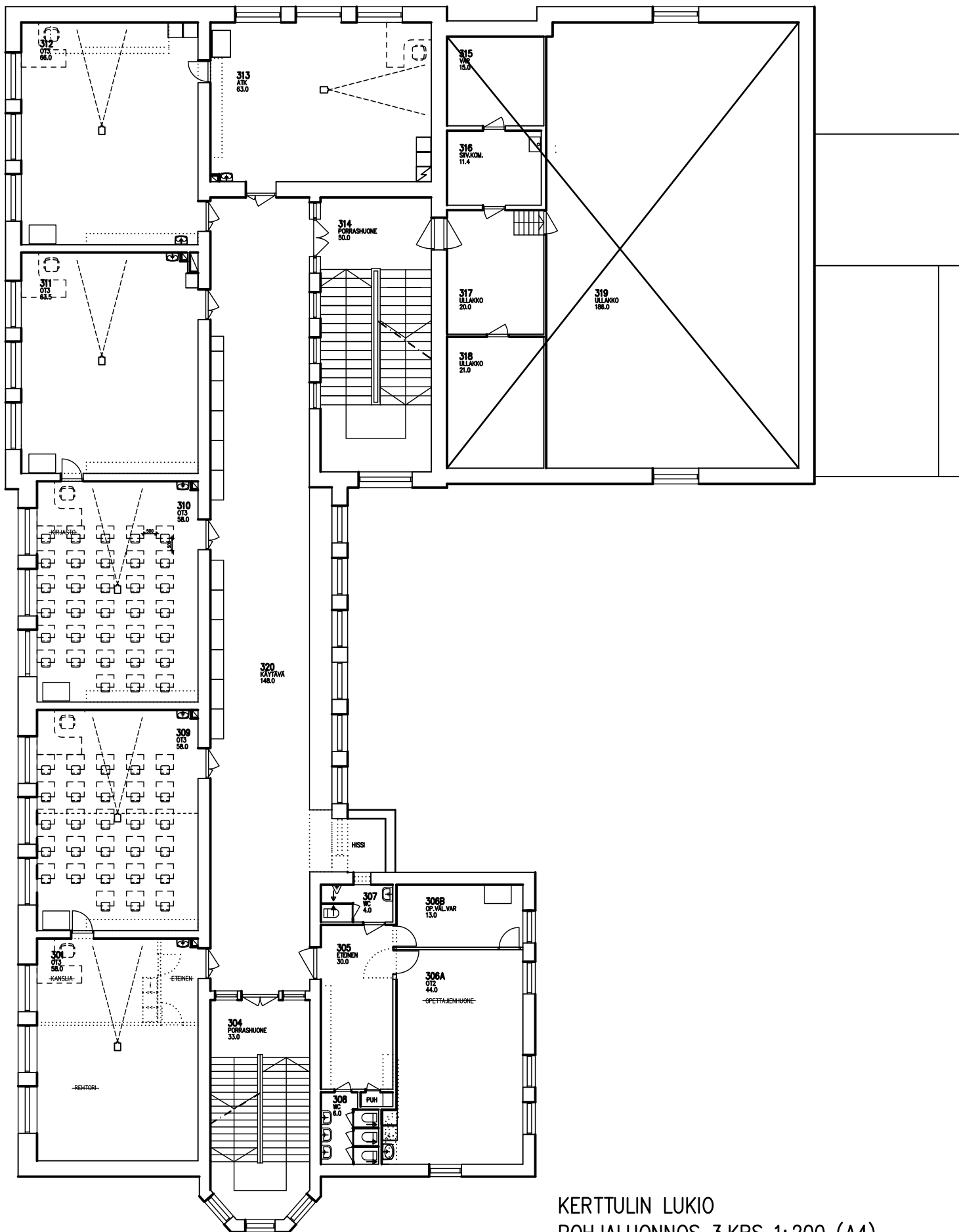
KERTTULIN KOULU
KELLARIKRS



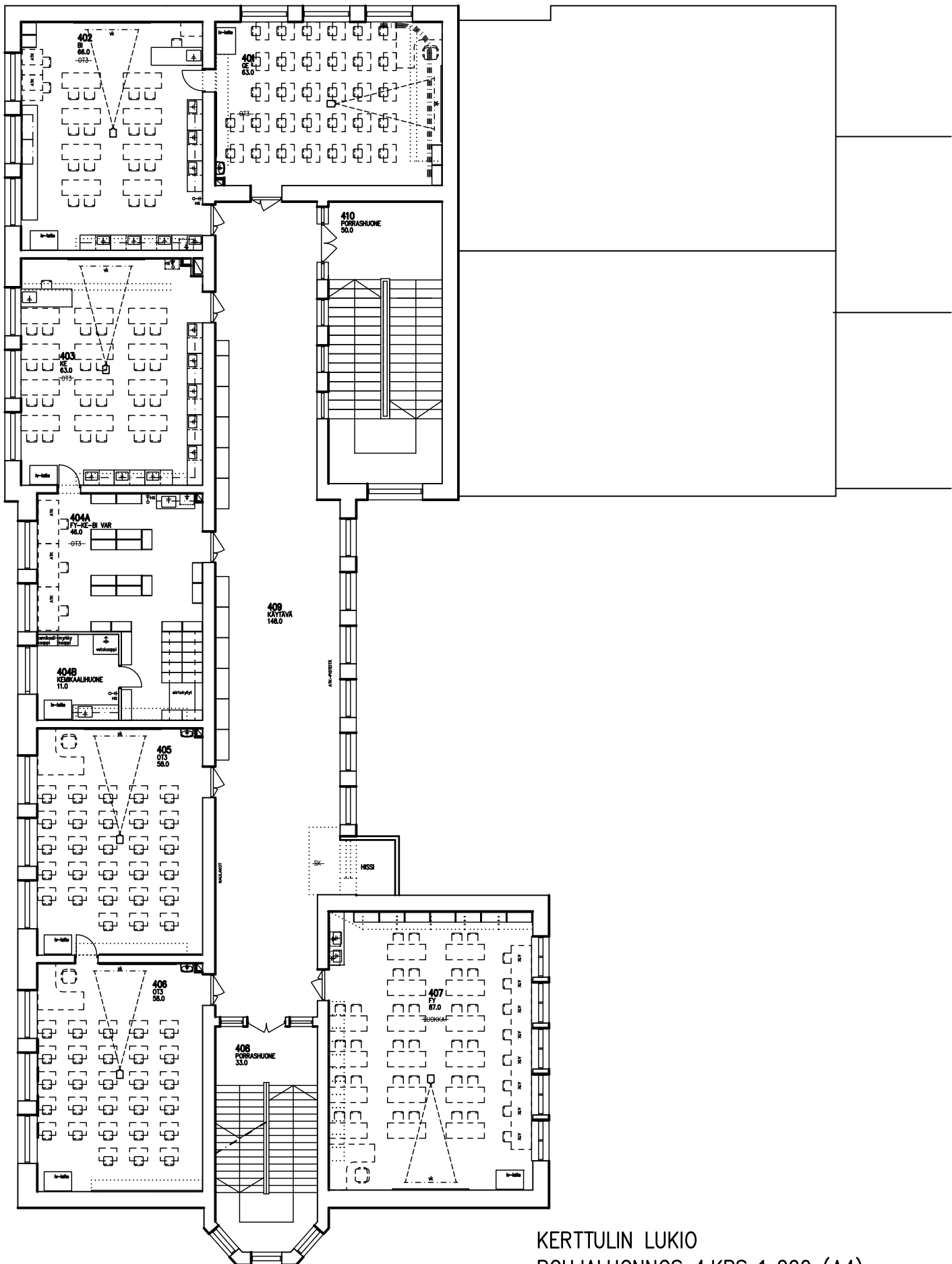
KERTTULIN LUKIO
 POHJALUONNOS 1.KRS 1:200 (A3)
 17.05.2010
 TALOTOIMILIKELAITOS/Tuija Mikkonen



KERTTULIN LUKIO
 POHJALUONNOS 2.KRS 1:200 (A3)
 17.05.2010
 TALOTOIMILIKELAITOS/Tuija Mikkonen



KERTTULIN LUKIO
 POHJALUONNOS 3.KRS 1:200 (A4)
 17.05.2010
 TALOTOIMILIIKELAITOS/Tuija Mikkonen



KERTTULIN LUKIO
 POHJALUONNOS 4.KRS 1:200 (A4)
 17.05.2010
 TALOTOIMILIIKELAITOS/Tuija Mikkonen