

Turun kaupunki
Kaupunkiympäristön palvelukokonaisuus
Luvat ja valvonta

25.9.2024

Rakennuslupa: 853–2024–905 Elintarvikemyymälä K-Supermarket Nosturinkatu 2

ESTEETTÖMYYSLAUSUNTO RAKENNUSLUPAA KOSKIEN / Esteettömyyskoordinaattori Jyri Kuparinen

PERUSTIEDOT:

Rakennuspaikka: Nosturinkatu 2, 20200 TURKU (853–61–14–2)

Rakennuksen tyyppi: Kiinteistö

Pysyvä rakennustunnus:

Pääasiallinen rakennustoimenpide: Uusi rakennus

Rakennuksen pääasiallinen rakentaja: Liiketaloudellinen rakentaminen

Rakennuksen pääasiallinen käyttötarkoitus: Muut myymälärakennukset

Poikkeukset esteettömyyttä koskien: -

YLEISTÄ:

Osoitteeseen Nosturinkatu 2, 20200 TURKU (853–61–14–2)) ollaan hakemassa rakennuslupaa uudelle elintarvikemyymälälle ympäristöineen.

Lyhyt selostus rakennustoimenpiteistä:

Uudisrakennus:

- Elintarvikemyymälä liittyvine lastauslaituri- ja tekniikkatiloineen.

- PRT ei vielä tiedossa.

- Tarkemmat yksityiskohdat kirjattu rakennusluvan liitteenä olevaan hankekuvaukseen. Lopullinen asiakirja muodostuu lausuntojen ja naapureiden kuulemisen jälkeen ennen lupapäätöksen tekemistä.

- Kaupunki kuulee naapurit tarpeen mukaan.

- Luvan hakija hakee ennalta-aloittamista.

Hankkeesta on pyydetty esteettömyyskoordinaattorin lausunto Turun kaupungin rakennusvalvonnan puolesta.

Pääsuunnittelijana toimii Renni Haroma, Arkkitehtitoimisto Haroma & Partners Oy, Itäinen Rantakatu 74 D 169, 20810 Turku.

Rakennushankkeen esteettömyysratkaisut on esitetty rakennuslupahakemuksen yhteydessä pääpiirustuksissa.

Kirjallinen esteettömyyselvytys/suunnitelma on toimitettu rakennuslupahakemuksen yhteydessä.

PÄÄTÖS:

Puollan kohteen hyväksyntää esteettömyyden ja saavutettavuuden osalta EHDOLLISESTI.

Erityisesti yleiseen käyttöön tarkoitettujen ja käyttäjiä palvelevien kulkureittien ja myös muiden asiakkaita palvelevien tilojen määrittelyjen, suunnittelun, toteutuksen ja toimivuuden on oltava esteettömyyden vaatimalla tasolla.

Suunnittelun ja toteutuksen kohdalla pitää huomioida vähintään esteettömyysasetus 241/2017 lisäksi pitää huomioida myös käyttöturvallisuusasetus 1007/2017 ja Turun kaupungin esteettömyyssuositukset. Huomiota pitää myös aina kiinnittää tasa-arvoisuuden ja yhdenvertaisuuden toteutumiseen.

Seuraavana alla on koottu yhteen korjausta edellyttävät puutteet, jotka vaikuttavat päätöksen ehdollisuuteen.

Vaadittavat korjaukset puutteisiin on toteutettava pääpiirustuksissa ja uudet korjatut/muutetut pääpiirustukset toimitettava uudelleen vähintään lupavalmistelijan tarkasteltaviksi. Lopullinen esteettömyysratkaisujen toteutus ja toimivuus tullaan tarkistamaan erillisen esteettömyystarkastuksen yhteydessä. Tarkennukset korjausta/muutosta vaativiin puutteisiin tekstien yhteydessä ja myös kuvateksteissä:

Turun kaupunki
Kaupunkiympäristön palvelukokonaisuus
Luvat ja valvonta

25.9.2024

1) Rakennukseen kulku

Kohde pitää varustaa taktiiliopastuksella tontin rajalta kevyen liikenteen väylää pitkin pääsisäänkäynniltä lähimpään asiakaspalvelupisteeseen. Taktiiliraide- ja huomioalueiden sijoitus ja määrittely on tärkeää ja suunnitteluun kannattaa käyttää kokemusasiantuntijoita kaikkien tilojen suunnittelussa. Taktiiliraide/huomioaluesuunnittelussa on hyvä ottaa yhteys esteettömyyskoordinaattoriin. Taktiiliopastusmalli saatavilla myös esteettömyyskoordinaattorilta.

Kohteen pääsisäänkäyntiä palvelevat ovet pitää varustaa automaattisesti toimivalla ovenavausjärjestelmällä, joka sisältää ovien aukiolopitotukat. Ovien aukiolopitotukat pysäyttävät avautuvan oven liikkeen tai avaa uudelleen sulkeutuvan oven havaitessaan esteen. Saranavälin sormisuojaus huomioitava.

Esteetön sisäänkäynti, saattoliikenteen pysähtymispaikat ja rakennusta koskevat le-pysäköintipaikat ovat myös esitettävä selkeästi ja havaittavasti rakennukseen liittyvissä opas/aluekartoissa ja myös palveluun liittyvällä verkkosivulla.

Koska kohteessa sijaitsee sähköautonlatauspisteitä, niin niille tarkoitetuista pysäköintipaikoista on vähintään yhden (1 kpl) pysäköintipaikan oltava le-käyttöön sopiva. Samoin on toimittava noutopaikoille varatuilla pysäköintipaikoilla. Huomioitavaa on, että le-pysäköintipaikan pitää olla normaalia leveämpi, koska esimerkiksi pyörätuolin on mahduttava auton viereen. Sen vähimmäismitat ovat leveydeltään 3600 mm ja pituudeltaan 5000 mm. Le-pysäköintipaikan leveysmittaus suoritetaan pysäköintipaikkaa rajaavan merkintäviivan keskikohdasta seuraavan toisen rajaavan merkintäviivan keskikohtaan.

Le-pysäköintipaikat pitää aina merkitä käyttäen kansainvälistä ISA-pyörätuolitunnusta pysäköintipaikan pohjaan maalattuna ja kiinteällä pystyopasteella (lisäkilpi numero 836). Pysäköintipaikan pintaan maalattava opaste on vähintään 500 mm kokoinen ISA-symboli. Pystyopaste sijoitetaan vähintään 900 mm korkeudelle (opasteen alareuna) pysäköintiruudun eteen keskilinjalle.

Le-pysäköintipaikan pohja pitää aina merkitä myös sinisellä pohjavärillä, mikä lisää havaittavuutta.

Valtioneuvoston asetus rakennuksen esteettömyydestä 241/2017

2 § Rakennukseen johtava kulkuväylä

Rakennukseen on oltava vähintään 1 200 millimetriä leveä, helposti havaittava, pinnaltaan tasainen, kova ja luistamaton kulkuväylä tontin tai rakennuspaikan rajalta sekä tilasta ja alueelta, joka palvelee rakennuksen käyttöä. Ulkotilassa sijaitsevan kulkuväylän kaltevuus saa olla enintään viisi prosenttia. Jos kulkuväylällä on porras, sen yhteydessä on oltava luiska tai kiinteästi asennettu pyörätuolin ja pyörillä varustetun kävelytelineen käyttäjälle soveltuva henkilöiden nostoon tarkoitettu laite. Tässä momentissa säädetty ei koske omakotitaloa, paritaloa eikä kaupunkipientialoa, jos esteettömän kulkuväylän toteuttaminen olisi rakennuspaikka ja korkeuserot huomioon ottaen mahdotonta.

Edellä 1 momentissa tarkoitettua luiskaa on oltava helposti havaittava, suora, pinnaltaan tasainen, kova ja luistamaton, leveydeltään vähintään 900 millimetriä ja sen reunassa on oltava vähintään 50 millimetriä korkea suoja-reuna, jos luiska ei rajaudu kiinteään rakenteeseen. Luiskan ala- ja yläpäässä on oltava vähintään 1 500 millimetriä pitkä vaaka-suora tasanne. Luiskan kaltevuus saa olla enintään viisi prosenttia. Jos korkeusero on enintään 1 000 millimetriä, luiskan kaltevuus saa kuitenkin olla enintään kahdeksan prosenttia. Tällöin yhtäjaksoisen luiskan korkeusero saa olla enintään 500 millimetriä, jonka jälkeen kulkuväylällä on oltava vaaka-suora vähintään 2 000 millimetriä pitkä välitasanne. Ulkotilassa luiska saa kuitenkin olla kaltevuudeltaan yli viisi prosenttia vain, jos se voidaan pitää sisätilassa olevaan luiskaan verrattavassa kunnossa. Kalteesta, käsi-johteesta ja muusta putoamisen ja harhaan astumisen estämisestä säädetään maankäyttö- ja rakennuslain 117 d §:n 2 momentin nojalla annetussa asetuksessa.

Jos rakennusta varten on autopaikkoja, niistä riittävän määrän, kuitenkin vähintään yhden, on oltava tarkoitettu liikkumis- ja toimimisesteisen henkilön käyttöön. Tällaisen autopaikan on oltava vähintään 3 600 millimetriä leveä ja vähintään 5 000 millimetriä pitkä ja se on merkittävä liikkumisesteisen henkilön tunnuksella. Tässä momentissa säädetty ei koske omakotitaloa, paritaloa eikä kaupunkipientialoa.

3 § Rakennuksen sisäänkäynti

Rakennuksen ulko-oven avautumispuolen etäisyys seinän sisänurkasta tai muusta kiinteästä esteestä on oven ulkopuolella oltava vähintään 400 millimetriä.

Ulko-oven edessä olevan tasanteen on oltava vähintään 1 500 millimetriä leveä ja vähintään 1500 millimetriä pitkä.

4 § Ovet

Rakennuksen sisäisellä kulkuväylällä olevan oven ja aukon, porraskäytävästä asuntoon johtavan oven sekä 9 §:n 2 momentissa ja 10 §:ssä tarkoitettujen tilojen oven vapaan leveyden on oltava vähintään 850 millimetriä. Rakennuksen ulko-oven ja muun uloskäytävän oven mitoituksessa säädetään maankäyttö- ja rakennuslain 117 b §:n 3 momentin nojalla annetussa asetuksessa.

Muun rakennuksen kuin asuinrakennuksen huonetiloihin sekä asuinrakennuksen asuinhuoneisiin, asumista palveleviin välttämättömiin tiloihin ja rakennuksen käyttöä palveleviin tiloihin johtavan oven ja kulkuaukon vapaan leveyden on oltava vähintään 800 millimetriä.

Oven yhteydessä ei saa olla tasoeroa tai kynnyksiä, ellei se ole ääni-, kosteus- tai muiden vastaavien olosuhteiden vuoksi välttämätöntä. Tällöin kynnyksen tai tasoero saa olla enintään 20 millimetriä korkea, ja kynnyksen on muotoiltava siten, että sen voi helposti ylittää pyörätuolilla ja pyörillä varustetulla kävelytelineellä. Tasoero asuntokohtaisen ulkotilan oven yhteydessä oven ulkopuolella saa olla yli 20 millimetriä, jos tasoero on kohtuudella poistettavissa ulkotilan varustelulla. Edellä 2 ja 3 momentissa säädetty koskee pientialossa vain sisäntulokerosta.

Rakennuksen ulko-oven ja asuinrakennuksen käyttöä palvelevan tilan oven on toimittava siten, että liikkumis- tai toimimisesteinen henkilö voi sen helposti avata.

Turun kaupunki
Kaupunkiympäristön palvelukokonaisuus
Luvat ja valvonta

25.9.2024

5 § Rakennuksen sisäinen kulkuväylä

Muun rakennuksen kuin asuinrakennuksen sisäisen kulkuväylän ja asuinrakennuksen yleisten tilojen sisäisen kulkuväylän on oltava helposti havaittava, pinnaltaan tasainen ja luistamaton.

Jos 1 momentissa tarkoitettu kulkuväylä on leveydeltään alle 1 500 millimetriä, kulkuväylällä on oltava vähintään 15 metrin välein kääntymistila, jonka halkaisija on vähintään 1 500 millimetriä.

6 § Rakennuksen muut tilat mom 1

Muun rakennuksen kuin asuinrakennuksen tilojen ja asuinrakennuksen yleisten tilojen sekä niiden kiinteän kalustuksen ja varustuksen on sovellettava liikumis- ja toimimisekselle henkilölle.

Ympäristöministeriön asetus rakennuksen käyttöturvallisuudesta 1007/2017

10 § Valoisuus ja valaistus mom 3

Kulkureitillä olevat luiskat, askelmat, kynnykset ja tasoerot on osoitettava selvästi valaistuksen ja pintojen tummuuserojen tai huomiomerkintöjen avulla.

2) Le-wc-tilat

On huomioitavaa, että Turun kaupungin esteettömyysohjeistuksen päivityksen yhteydessä julkisten le-wc-tilojen mitoitus on kasvanut. Tällä hetkellä sisätilan mitoitus on vähintään 2500 mm X 2500 mm.
<https://www.turku.fi/esteettomyys>

Henkilöstölle tarkoitettun unisex le-wc- ja suihkutilan käyttöä vaikeuttaa se, että henkilöstön pukutiloissa henkilöstön le-wc- ja suihkutilaan käynti on huomioitu vain miesten pukuhuoneen kautta. Pysyvien työpaikkojen henkilöstötiloissa tulee olla työntekijöille riittävät ryhmätilat eli puku-, pesu- ja wc-tilat, jotka ovat tarvittaessa miehille ja naisille erilliset. Tilat tulee suunnitella pääosin esteettömiksi ja suositellaan myös erityisryhmiä palveleviksi. Ryhmäpukuhuoneissa ja -pesuhuoneissa on suositeltavaa olla omat wc-tilat. Jokaiseen wc yksikköön sijoitetaan pääsääntöisesti vähintään yksi esteetön wc. Jos puku-pesutilayksikössä on vain yksi esteetön wc, sijoitetaan se mieluiten pesuhuoneen puolelle. Olisi siis tärkeää järjestellä kyseisen le-wc-tilan sisäänkäynti vähintään niin, että myös naiset ja muunsukupuoliset voivat käyttää tilaa kulkematta miesten pukutilan kautta. Paras ratkaisu olisi kuitenkin suunnitella unisex le-wc- ja suihkutila uudelleen niin, että se toimisi erillisenä sukupuolineutraalina puku-, pesu- ja le-wc-tilana. Sukupuolineutraali ratkaisu palvelee myös erityisryhmiä, jotka eivät voi henkilökohtaisista tai kulttuurillisista syistä käyttää yhteistä pesu- ja pukutilaa. Tämä em. ratkaisu palvelisi myös tarpeen mukaan muunsukupuolisia. Miesten pukutilaan taas järjestettäisiin erillinen ja samalla oma suihku- ja wc-tila. Kts. kuva 1.

Le-wc-tilojen suunnittelussa on myös huomioitava, että kaikki esteettömien le-wc-tilojen vapaan tilan mittaukset suoritetaan aina käsitukien ollessa ala-asennossa. Määritellyn 1500 mm vapaan tilan (pyörähdysympyrä) pitää aina sijaita huonetilassa kokonaan vapaassa tilassa 2000 mm korkeuteen saakka.

Jos kohteen yleiseen le-wc-tilaan on kaavailtu asennettavaksi lastenhoitopöytä, niin lastenhoitopöytien pitää olla esteettömästi sähköisesti korkeussäädettäviä. Lastenhoitotoiminnot le-wc-tiloissa eivät saa heikentää millään tasolla tilan pääasiallista käyttöä eli esimerkiksi lastenhoitopöydän ollessa aukioloasennossa, niin lastenhoitopöytä ei saa sijoittua millään muotoa le-wc-tilaan tarkoitettuihin vapaisiin tiloihin. Myöskään mahdolliset lisäkalusteet esimerkiksi potat ja lisäroskakorit eivät saa estää vapaiden tilojen käyttöä.

Myös määritellyn 900 mm vapaan tilan mittaaminen wc-istuimen vierellä aloitetaan wc-istuimen tukikahvan ulkoreunasta ja kohdistetaan lähimpään kiinteään pisteeseen eli lähimpään seinään/rakenteeseen tai muuhun asennukseen esim. lämpöpatteriin tai wc-paperitelineeseen.

Le-wc-istuimen käsitukien väliin jäävä vapaa tila on vähintään 600 mm. Tässä vapaan tilan mittaaminen suoritetaan tässä tapauksessa käsituen sisäreunasta toisen käsituen sisäreunaan. Jos le-wc-tila sisältää suihkun, niin silloin vapaan tilan minimileveys pitää olla 1000 mm.

Wc-istuin on sijoitettava aina vähintään 200–300 mm etäisyydelle takaseinästä. Tämä asetuksen antama ohjeisarvo ei toteudu useissa eri kerroksien le-wc-tiloissa. Käsitukien korkeus 750–800 mm wc-istuimen korkeudesta riippuen.

Wc-paperiteline ja kauko-ohjattu käsisuihku sijoitetaan käsitukeen. Wc-paperiteline ja kauko-ohjattu käsisuihku sijoitetaan wc-istuimesta etuviistoon ja siten, että niihin yltää helposti ja käsisuihkun veden virtauksen saa avattua wc-istuimelta. Wc-istuimelta ei ole mahdollista yltää pesuallashanaan ja istuimelta ei myöskään ole mahdollista

Turun kaupunki
Kaupunkiympäristön palvelukokonaisuus
Luvat ja valvonta

25.9.2024

ylettyä käyttämään seinään kiinnitettyä wc-paperitelinettä.

Wc-tilasta on oltava turvahälytysyhteys valvontaan/infopisteeseen ja myös le-wc-tilan ulko- ja sisäpuolelle. Turvahälytys toteutetaan aina le-wc:n kohdalla kahdessa eri muodossa:

- Katosta roikkuvaan hälytysnaruun tulee yltää wc-istuimelta, eikä sitä siis saa koskaan solmia. Hälytysjärjestelmän hälytysnarun asennus suoraan sisäkatosta wc-istuimen tukikahvan eteen. Narun korkeussijainti lattiapinnasta 150–200 mm.
- Lattian tasossa olevan hälytysnarun on kierrettävä koko tila, jotta apua voi kutsua eri puolilta huonetta myös lattian tasossa. Hälytysnaru asennetaan kiertämään koko tila noin 150–200 mm korkeudella lattiatasosta. Hälytysnaru kiertää koko huonetilan oviaukkoa lukuun ottamatta eli myös esimerkiksi käsienseualtaan / tason alla.

Lisäohjeita toimivan le-wc:n suunnitteluun ja toteutukseen on saatavilla esteettömyyskoordinaattorilta ja Turun kaupungin esteettömyysohjeistuksessa. <https://www.turku.fi/esteettomyys>

Valtioneuvoston asetus rakennuksen esteettömyydestä 241/2017
6 § Rakennuksen muut tilat mom 1

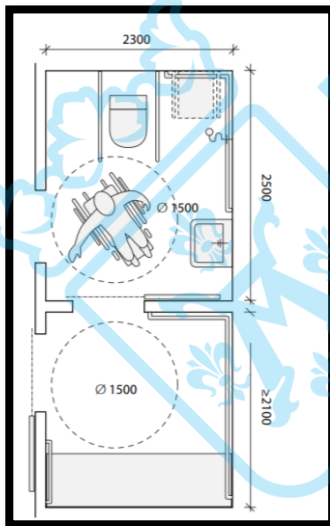
Muun rakennuksen kuin asuinrakennuksen tilojen ja asuinrakennuksen yleisten tilojen sekä niiden kiinteän kalustuksen ja varustuksen on sovelluttava liikumis- ja toimimisekselle henkilölle.

10 § Wc-tila muussa kuin asuinrakennuksessa

Muussa rakennuksessa kuin asuinrakennuksessa on oltava sen käyttötarkoitus, toiminnalliset kokonaisuudet ja kulkuyhteyksien pituus huomioon ottaen tarpeellinen määrä tarkoituksenmukaisesti sijoitettuja wc-tiloja, jotka soveltuvat pyörätuolin ja pyörillä varustetun kävelytelineen käyttäjille. Edellä tarkoitettujen wc-tilojen on sijaittava siten, ettei käyttäjän ja avustajan sukupuoli vaikuta mahdollisuuteen käyttää niitä, ja ne on merkittävä liikumisesteisen tunnuksella.

Edellä 1 momentissa tarkoitettussa wc-tilassa on oltava halkaisijaltaan vähintään 1 500 millimetriä vapaa tila. Kiinteät kalusteet on sijoitettava vapaaseen tilaan nähden siten, että liikumisesteinen henkilö voi käyttää niitä. Lisäksi wc-istuimen kummallakin puolella on oltava vapaata tilaa vähintään 800 millimetriä. Vaihtoehtoisesti voidaan sijoittaa lähemmäksi kaksi wc-tilaa, joissa toisessa on wc-istuimen vasemmalla ja toisessa oikealla puolella vapaata tilaa vähintään 800 millimetriä. Wc-istuin on sijoitettava 200–300 millimetrin etäisyydelle takaseinästä.

Wc-tila on varustettava liikumisesteiselle henkilölle sopivaksi. Jos rakennuksessa on valvontajärjestelmä, wc-tilasta on oltava turvahälytysyhteys valvontaan.



Kuva 1: Kaaviokuva esteettömästä pukutilasta, jonka yhteydessä on esteetön wc- ja pesutila. (RT 103140 Henkilöstötilat)
Le-wc- ja suihkutilan mitoituksen pitää kuitenkin seurata Turun kaupungin esteettömyysohjeistuksen mitoitusta.

Turun kaupunki
Kaupunkiympäristön palvelukokonaisuus
Luvat ja valvonta

25.9.2024

3) Kalusteet/varusteet

Esteettömyysvaatimukset velvoittavat julkisen hallinnon organisaatioita sekä yksityistä sektoria eli kaikkia, jotka tuottavat tai tarjoavat direktiivin alaan kuuluvaa tuotetta tai palvelua kuluttajille.

Palvelua tarjoavien laitteiden sijoittamisessa ja toimivuuden toteutuksessa on aina huomioitava myös esteelliset asiakkaat. Nämä koskevat esimerkiksi itsepalvelupäätteitä, maksupäätteitä, pankki- ja lippuautomaatteja.
<https://stm.fi/esteettomyysdirektiivi>

Tilat varustetaan asetusten ja määräysten mukaisella turva- ja merkkivalaistuksella. Valo- ja äänimerkkien on huomioitava myös esteelliset henkilöt esimerkiksi le-wc-tiloissa.

Myös kalusteiden korkeussijoittelun pitää toimia esteellisille henkilöille. Palvelutiskillä tarvitaan hyvä ja oikein suunnattu kohdevalaistus. Se ei saa aiheuttaa häiritseviä varjoja.

Palvelua tarjoavien tiskien suunnittelussa ja toteutuksessa on aina huomioitava myös esteelliset asiakkaat. Nämä muutokset koskevat palvelutason oikea korkeusasettelua ja korkeussäätöä, joka on esteellisille henkilöille noin 730–750 mm. Palvelupisteen alaosaan on mahdollisuuksien mukaan hyvä varata vapaata tilaa, jota tarvitaan esim. pyörätuolilla asioitaessa. Suositellut polvitilan mitat ovat, leveys 800 mm, korkeus 670 mm (tason alla lattiapinnasta tason alapintaan) ja syvyys 600 mm. Vaikka tiskin tason korkeus olisikin säädettävissä vaadittavaan 730–750 mm, esteellisten asiakkaiden ei voida olettaa lähestyvä/käyttävä tiskiä sivuttaissuunnassa, koska tällainen järjestely ei sovi heille liikuntaesteellisuuden tai muiden vaikeuttavien asioiden takia. Tämä ei myöskään täytä tasa-arvoisen ja yhdenvertaisen palvelun kriteerejä.

Laitteet, varusteet yms. tavarat/tuotteet pitää sijoittaa esteettömästi ja niin, etteivät ne tuki kulkuväyliä vaan niille on osoitettavat muut varastopaikat. Kalusteiden ja varusteiden värien valinnassa kiinnitetään huomiota tummuuskontrastieroihin, jotka helpottavat heikkonäköisten suunnistautumista.

4) Induktio

Kaikki asiakaspalvelupisteet (kassat, kassa-alueet ja verkkokaupan asiakastila) ja neuvottelutilat (kauppiaan toimisto) on varustettava kiinteillä palvelupisteinduktiosilmukoilla.

Kiinteän induktiojärjestelmän olemassaolo on aina ilmoitettava tilaan saavuttaessa selkeästi induktiosilmukkaopasteella ja tarvittaessa myös kuuluvuuskartalla. Kts. kuvat 2 ja 3.

Valtioneuvoston asetus rakennuksen esteettömyydestä 241/2017

6 § Rakennuksen muut tilat mom 1

Muun rakennuksen kuin asuinrakennuksen tilojen ja asuinrakennuksen yleisten tilojen sekä niiden kiinteän kalustuksen ja varustuksen on sovelluttava liikkumis- ja toimimisesteiselle henkilölle.

12 § Kokoontumistilat

Jos katsomossa, auditoriossa, juhla-, kokous- tai ravintolasalissa, opetustilassa tai muussa vastaavassa kokoontumistilassa tai yleisön palvelutilassa on äänentoistojärjestelmä, siinä on oltava induktiosilmukka tai muu vastaava äänensiirtojärjestelmä.

Jos 1 momentissa tarkoitetussa tilassa on kiinteät istuimet, esteettömien sisääntuloväylien on johdettava useammalle kuin yhdelle istuinrivielle, ja niille on sijoitettava riittävä määrä pyörätuolipaikkoja.

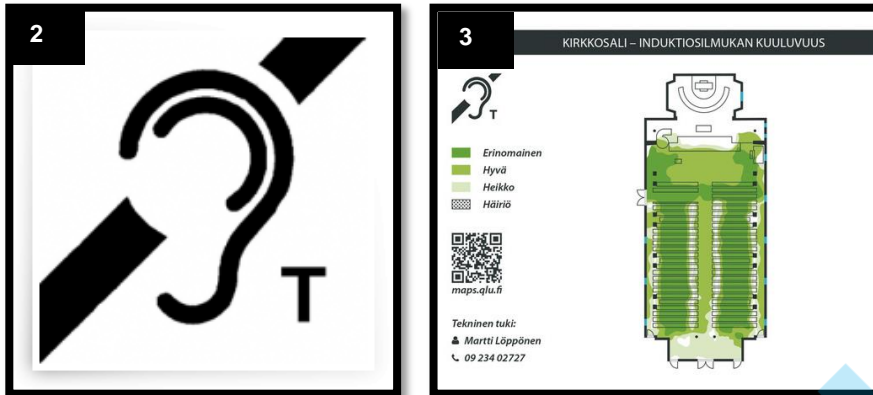
Yhdenvertaisuuslaki 1325/2014

8 § Syrjinnän kieltö

Ketään ei saa syrjiä iän, alkuperän, kansalaisuuden, kielen, uskonnon, vakaumuksen, mielipiteen, poliittisen toiminnan, ammatyhdistytoiminnan, perhesuhteiden, terveydentilan, vammaisuuden, seksuaalisen suuntautumisen tai muun henkilön liittyvän syyn perusteella. Syrjintä on kielletty riippumatta siitä, perustuuko se henkilöä itseään vai jotakuta toista koskevaan tosiseikkaan tai oletukseen.

Turun kaupunki
Kaupunkiympäristön palvelukokonaisuus
Luvat ja valvonta

25.9.2024



Kuva 2: Standardin mukainen induktiosilmukkaopaste.

Kuva 3: Kuuluvuuskartassa erottuu selkeästi erilaiset kuuluvuusalueet ja myös yhteystiedot. (Paavalin kirkko, Helsinki)

ESTEETTÖMYYDEN HUOMIOIMINEN SUUNNITELUSSA AUTTAA KAIKKIA KÄYTTÄJIÄ.

Koska kyseessä on haastava kohde, niin tarkemmassa tilasuunnittelu- ja toteutusvaiheessa kannattaa keskittyä esimerkiksi detaljeihin, asennuksiin ja mitoituksiin, joilla on suuri merkitys tilojen lopullisen esteettömyyden onnistumiseen.

Eryityisesti yleiseen käyttöön tarkoitettujen ja käyttäjiä palvelevien kulkureittien ja myös muiden asiakkaita palvelevien tilojen määrittelyjen, suunnittelun, toteutuksen ja toimivuuden on oltava esteettömyyden vaatimalla tasolla

Haluan, että suunnittelijat ovat yhteydessä rakennusprojektin aikana esteettömyyskoordinaattorin kanssa.
Autan aina mielelläni hyvään ja esteettömään ratkaisuun pääsemisessä.

Mahdolliset korjaukset/muutokset esteettömyydessä, jotka havaitaan esteettömyystarkastuksen yhteydessä ovat aina suoritettava kuntoon ennen rakennusvalvonnan loppukatselmusta tai muuten esteettömyyskoordinaattorin/tarkastusinsinöörin kanssa erikseen sovittuun päivämäärään mennessä. Jos esteettömyystarkastuksen yhteydessä mahdollisesti vaadittuja korjauksia/muutoksia kohdetta ei olla toteutettu sovittu mukaisesti, ei kohdetta tulla hyväksymään käyttöön esteettömyyden ja saavutettavuuden osalta. Korjaukset/muutokset vaativat uuden erillisen esteettömyyskoordinaattorin tarkastuksen tai korjaukset/muutokset voidaan myös tarkistaa rakennusvalvonnan loppukatselmuksen yhteydessä.

Esteettömyystarkastuksella tulee olla mukana Turun kaupungin puolelta esteettömyyskoordinaattori ja tarkastusinsinööri. Rakennuttajan puolelta: vastaava työnjohtaja ja/tai suunnittelija.

Turussa 25.9.2024



Jyri Kuparinen
Esteettömyyskoordinaattori,
Turun kaupunki
Kaupunkiympäristön palvelukokonaisuus
Luvat ja valvonta