



# SOSIAALI- JA TERVEYSTOIMI

Henkilöstöraportti  
vuosi 2010

# LIITELUETTELO

## Liitteet 1 - 21 / Henkilöstöpanostukset ja työvoimakustannukset

Kuukausipalkkaisten vakanssien lukumäärä .....	Liite 1
Kuukausipalkkaisen työvoiman määrän kehitys .....	Liite 2
Vakinaisen ja määräaikaisen henkilöstön määrä .....	Liite 3
Määräaikaisen henkilöstön määrä .....	Liite 4
Työllistäminen vuonna 2010 .....	Liite 5
Työllisyyden hoitovaroin palkatun henkilöstön määrä .....	Liite 6
Palvelussuhdemuodot .....	Liite 7
Koko- ja osa-aikaisen henkilöstön määrä .....	Liite 8
Henkilöstön määrä sukupuolen mukaan .....	Liite 9
Henkilöstön ikärakenne .....	Liite 10
Vakinaisen henkilöstön ikä- ja sukupuolijakauma .....	Liite 11
Vakinaisen henkilöstön ikäprofiili .....	Liite 12
Henkilöstön ammattijakauman "top 10" .....	Liite 13
Henkilöstön jakautuminen eri henkilöstöryhmiin .....	Liite 14
Vakinainen henkilökunta hinnoittelukohdittain .....	Liite 15
Henkilöstön asuinkunnat .....	Liite 16
Henkilötyövuosien määrä .....	Liite 17
Vakinaisen henkilöstön keskimääräinen palveluaika .....	Liite 18
Henkilöstö eri työaikamuodoissa .....	Liite 19
Tehtäväkohtaiset palkat ja kannustavat lisät 2010 .....	Liite 20
Palkka- ja henkilöstömenot 2010.....	Liite 21

## Liitteet 22 - 25 /Osaaminen ja ammattitaito

Vakinainen henkilöstö koulutusasteittain .....	Liite 22
Opintovapaa .....	Liite 23
Koulutuspoissaolot .....	Liite 24
Koulutusseuranta .....	Liite 25

## Liitteet 26 - 42 / Henkilöstön saanti, pysyvyys ja hyvinvointi

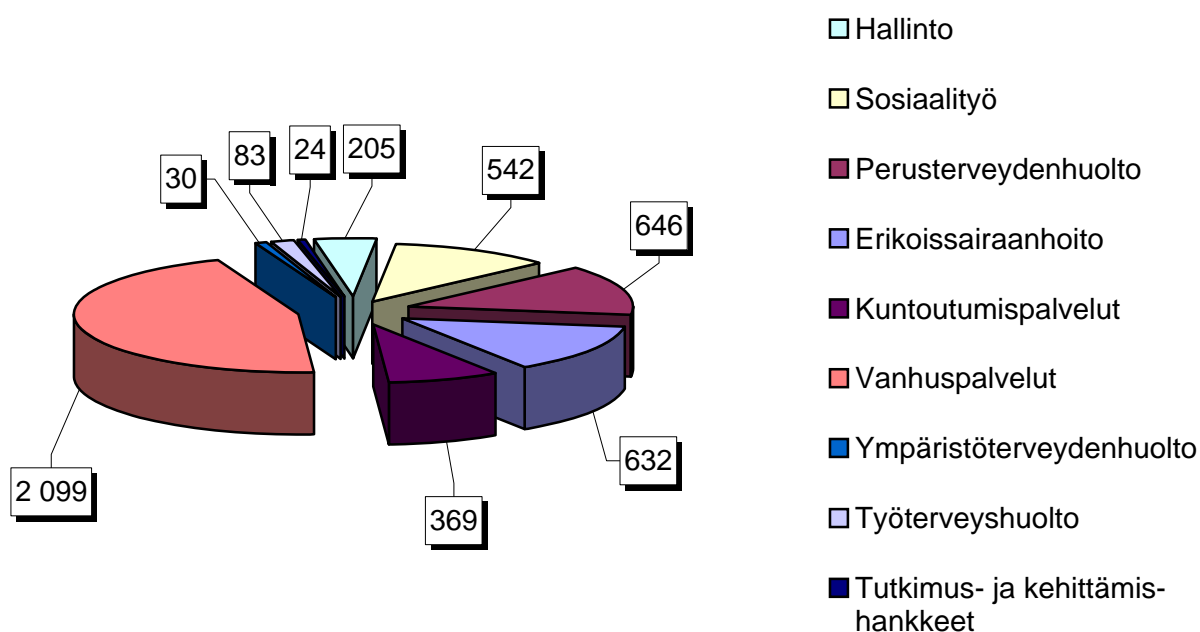
Vakinaisen henkilöstön rekrytointi .....	Liite 26
Vakinaisen henkilöstön tulo- ja lähtövaihtuvuus.....	Liite 27
Eroamiset syittäin .....	Liite 28
Eläkkeelle siirtyminen .....	Liite 29
Ennuste eläkkeelle siirtymisestä henkilöstöryhmittäin .....	Liite 30
Suuntaa antava ennuste vanhuuseläkkeelle siirtymisestä 2011-2023 .....	Liite 31
Muut poissaolot .....	Liite 32
Kokonaistyöajan jakauma vuonna 2010 .....	Liite 33
Lapsen hoidosta aiheutuneet poissaolot sukupuolen mukaan .....	Liite 34
Vuorotteluvapaa .....	Liite 35
Osa-aikalisä .....	Liite 36
Sairauspoissaolot .....	Liite 37
Tapaturmapoissaolot .....	Liite 38
Sairaus- ja tapaturmapoissaoloprosentit tulosalueittain .....	Liite 39
Sairaus- ja tapaturmapoissaolopäivät tulosalueittain .....	Liite 40
Sairaus- ja tapaturmapoissaolot henkilöstöryhmittäin .....	Liite 41
Kelan kuntoutus .....	Liite 42

## Kuukausipalkkaisten vakanssien lukumäärä 31.12.

Tulosalue	Virkoja	Toimia	Tilapäisiä		Vakanssit yhteensä	Avoimet vakanssit	
			Virkoja	Toimia		Virkoja	Toimia
Hallinto	95	59		51	205	6	14
Sosiaalityö	307	191		44	542	38	32
Perusterveydenhuolto	353	259	4	30	646	25	45
Erikoissairaanhoido	380	223	7	22	632	38	58
Kuntoutumispalvelut	177	190	1	1	369	6	60
Vanhuspalvelut	727	1 302	1	69	2 099	52	288
Ympäristöterveydenhuolto	21	5	1	3	30	2	2
Työterveyshuolto	54	28		1	83	1	3
Tutkimus- ja kehittämis-hankkeet				24	24		
<b>Yhteensä</b>	<b>2 114</b>	<b>2 257</b>	<b>14</b>	<b>245</b>	<b>4 630</b>	<b>168</b>	<b>502</b>

31.12.2010 sosiaali- ja terveystoimessa oli 670 avointa vakanssia: 168 virkaa ja 502 tointa, joista 467 vakanssia hoidettiin (luvussa ovat mukana ne vakituiset henkilöt, jotka hoitavat avointa vakanssia omasta toimestaan vapautettuna).

### Kuukausipalkkaisten vakanssien lukumäärä tulosalueittain 31.12.2010



## Kuukausipalkkaisen työvoiman määrän kehitys

Vuosi	Työvoima (henkilöjaksoja**)
2006*	5 651
2007*	6 200
2008*	6 011
2009	5 969
2010	5 442
muutos edellisestä vuodesta (%)	<b>-8,83</b>

\* Vuosien 2006 - 2008 tiedot ovat Sosiaalikeskuksen ja Terveysviraston yhteenlaskettuja lukuja.

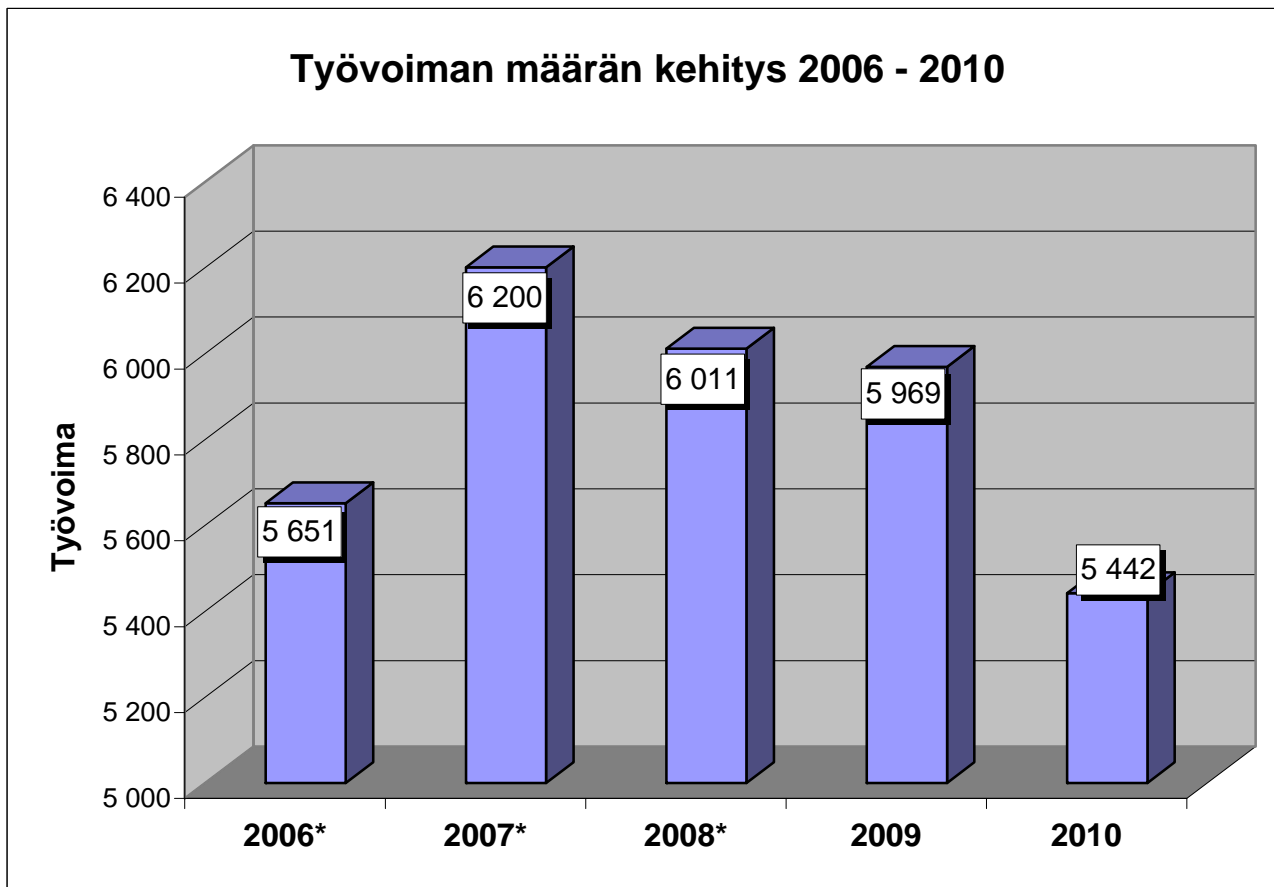
\*\* Henkilöjakso = Palvelussuhteisten määrä päivinä vuodessa jaettuna 365:llä

Työvoiman määrä on laskettu vähentämällä palvelussuhteisten määrästä palkattomat poissaolot.

Osa-aikaisuus on huomioitu työvoimaa laskettaessa.

Varhaiskasvatus siirtyi Kasvatus- ja opetustoimeen 1.8.2010 lukien.

Luvuissa eivät ole mukana työllistetyt, harjoittelijat, omais- ja perhehoitajat eivätkä palkkionsaajat.

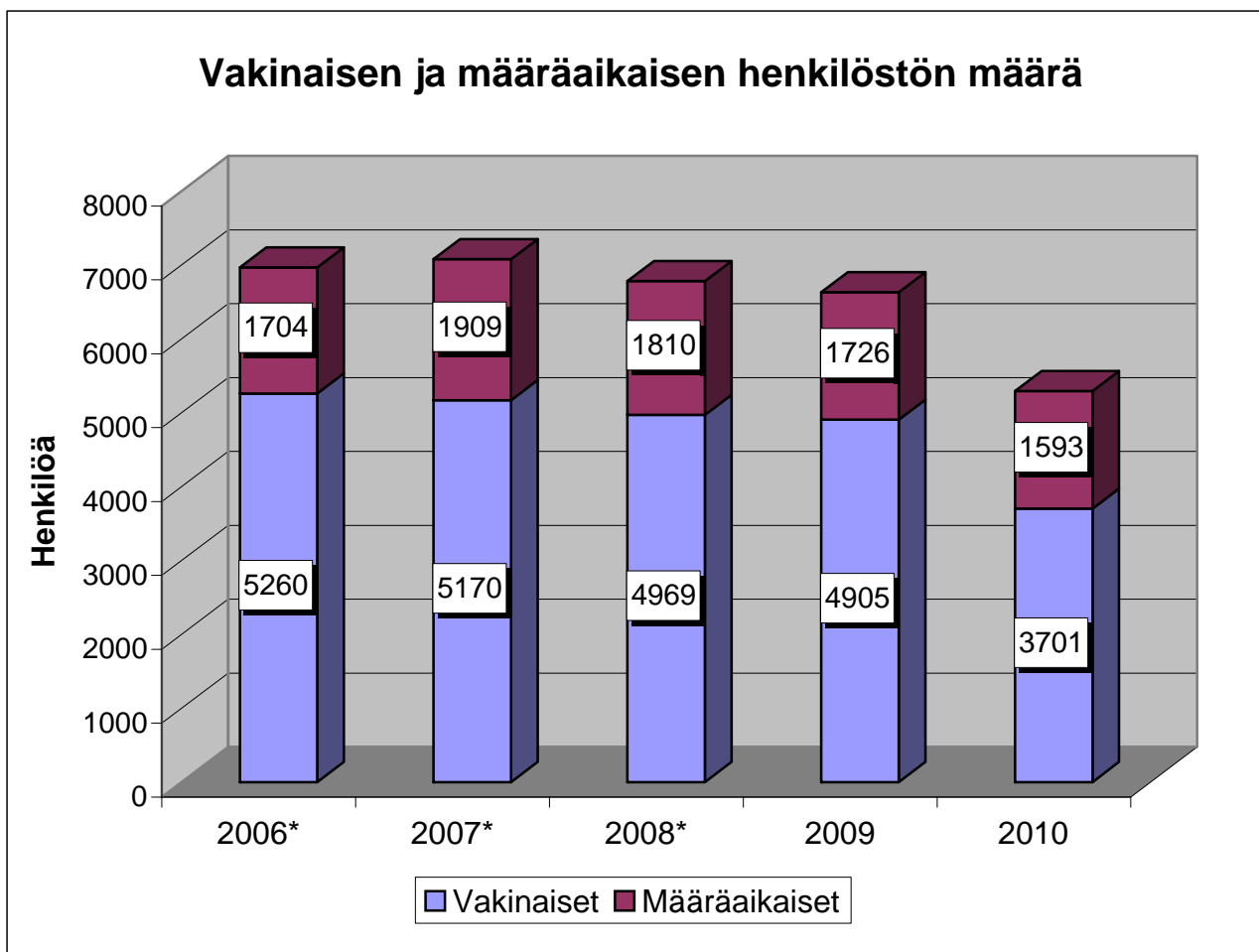


## Vakinaisen ja määräaikaisen henkilöstön määrä 31.12.

Vuosi	Vakinaiset			Määräaikaiset			Yhteensä		
	lkm	%-muutos	%-osuus	lkm	%-muutos	%-osuus	lkm	%-muutos	%-osuus
2006*	5260		75,5	1704		24,5	6964		100,0
2007*	5170	-1,7	73,0	1909	12,0	27,0	7079	1,7	100,0
2008*	4969	-3,9	73,3	1810	-5,2	26,7	6779	-4,2	100,0
2009	4905	-1,3	74,0	1726	-4,6	26,0	6631	-2,2	100,0
2010	3701	-24,5	69,9	1593	-7,7	30,1	5294	-20,2	100,0

\* Vuosien 2006 - 2008 tiedot ovat Sosiaalikeskuksen ja Terveysviraston yhteenlaskettuja lukuja.

Luvuissa eivät ole mukana työllistetyt, harjoittelijat, omais- ja perhehoitajat eivätkä palkkionsaajat.



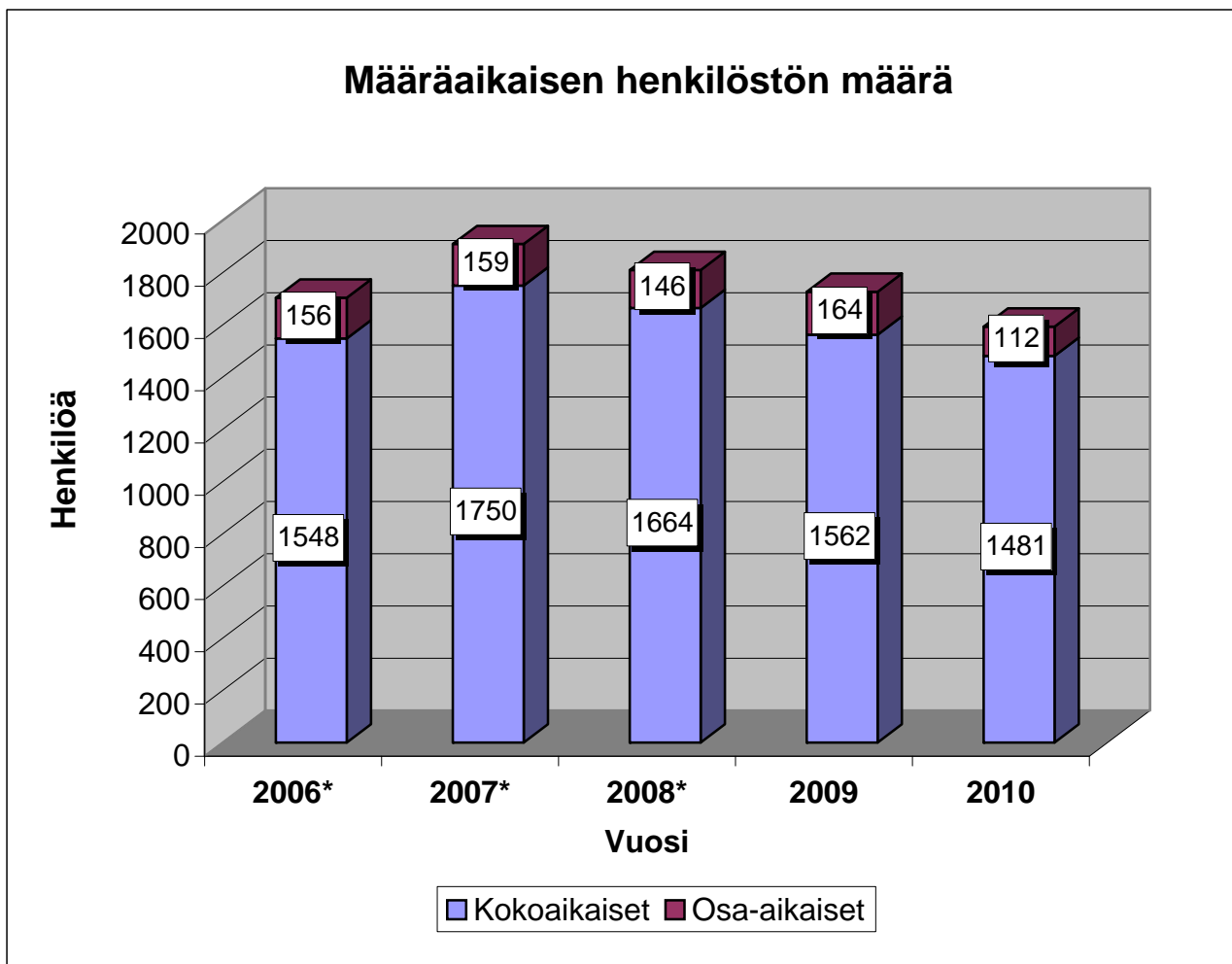
## Määräaikaisen henkilöstön määrä 31.12.

Vuosi	Kokoaikaiset			Osa-aikaiset			Yhteensä		
	lkm	%-muutos	%-osuus	lkm	%-muutos	%-osuus	lkm	%-muutos	%-osuus
2006*	1548		90,8	156		9,2	1704		100,0
2007*	1750	13,0	91,7	159	1,9	8,3	1909	12,0	100,0
2008*	1664	-4,9	91,9	146	-8,2	8,1	1810	-5,2	100,0
2009	1562	-6,1	90,5	164	12,3	9,5	1726	-4,6	100,0
2010	1481	-5,2	93,0	112	-31,7	7,0	1593	-7,7	100,0

\* Vuosien 2006 - 2008 tiedot ovat Sosiaalikeskuksen ja Terveysviraston yhteenlaskettuja lukuja.

Luvuista on vähennetty ne vakituiset henkilöt, jotka hoitavat avointa virkaa, sijaisuutta tai tilapäistä työsuhdetta vapautettuna omasta tehtävästään.

Luvuissa eivät ole mukana työllistetyt, harjoittelijat, omais- ja perhehoitajat eivätkä palkkionsaajat.



## Työllistäminen vuonna 2010

Sosiaali- ja terveystoimessa käytettiin tukityöllistämiseen yhteensä 3 887 721,96 euroa, josta välillisiä työvoimakustannuksia 842 856,88 euroa.

Erillistyöllisyysmäärärahoista on rahoitettu 3. sektorin työllisyysprojekteja seuraavasti:

TST/ Ruokalatoiminta	40 000 €
TST/ Välityö -työllistämiprojekti	27 888 €
Tsemppiä Työttömille -palvelut	26 250 €
Nuorten työtuki/ YTY-hanke	25 620 €
Ungdomsverkstaden Troja Nuorisotyöpaja	15 672 €
Turun taitotiimi ry/ Monitaito	12 925 €
MLL/ Työllisty järjestöön -hanke	11 888 €
Yhdessä yhdistys ry	11 010 €
Varissuon työttömät ry	6 746 €
<b>Yhteensä</b>	<b>177 999 €</b>

Tukityösuhteita oli voimassa vuonna 2010 kuukausittain keskimäärin 270 kpl (\*138 kpl), sosiaali- ja terveystoimessa keskimäärin 124 kpl (\*66 kpl).

Uusia työsuhteita vuoden 2010 aikana alkoi kaikkiaan 861 kpl (\*312 kpl), joista sosiaali- ja terveystoimessa 273 kpl (\*143 kpl).

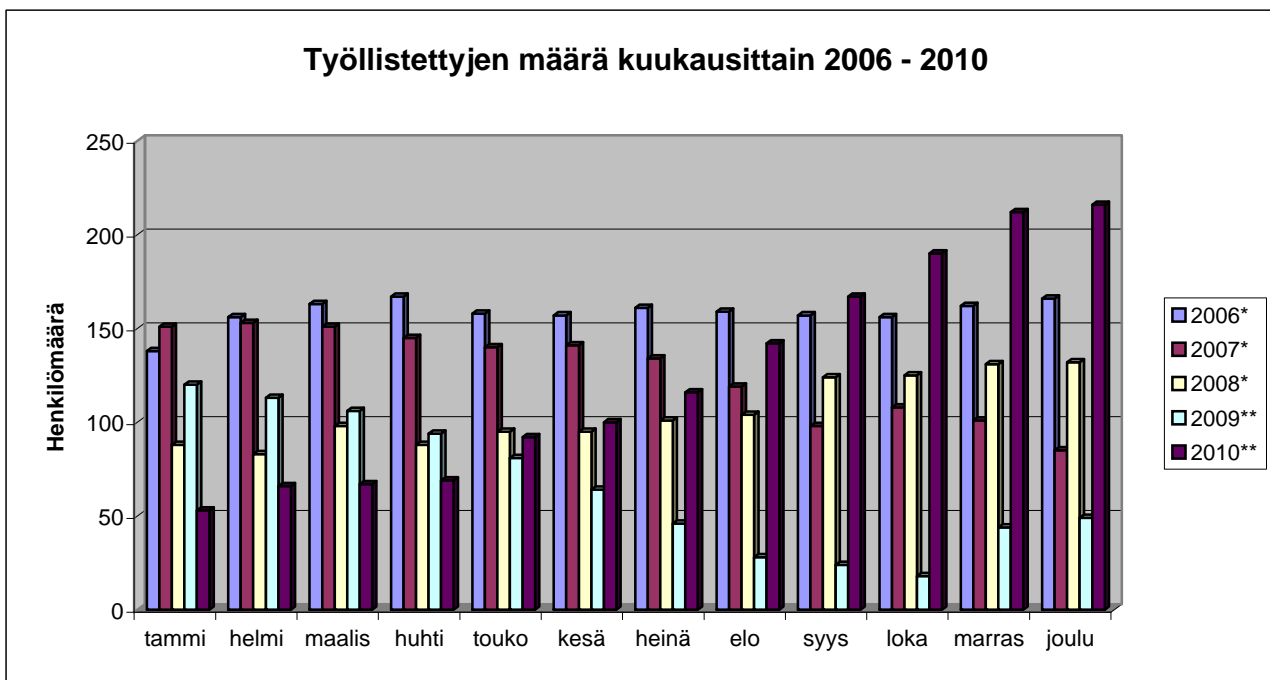
\* Vuoden 2009 tietoja

### Työllistettyjen määrä kuukausittain:

Vuosi	tammi	helmi	maalis	huhti	touko	kesä	heinä	elo	syys	loka	marras	joulu
2006*	138	156	163	167	158	157	161	159	157	156	162	166
2007*	151	153	151	145	140	141	134	119	98	108	101	85
2008*	88	83	98	88	95	95	101	104	124	125	131	132
2009**	120	113	106	94	81	64	46	28	24	18	44	49
2010**	53	66	67	69	92	100	116	142	167	190	212	216
<b>muutos-%</b>	<b>-55,8</b>	<b>-41,6</b>	<b>-36,8</b>	<b>-26,6</b>	<b>13,6</b>	<b>56,3</b>	<b>152,2</b>	<b>407,1</b>	<b>595,8</b>	<b>955,6</b>	<b>381,8</b>	<b>340,8</b>

\* Vuosien 2006 - 2008 tiedot ovat Sosiaalikeskuksen ja Terveystoimen yhteensummat lukuja.

\*\* Vuoden 2009 alusta kaikki kaupungin työllistetyt on siirretty hallinnollisesti Sosiaali- ja terveystoimen alaisuuteen. Taulukossa on esitetty vain Sosiaali- ja terveystoimen yksiköissä työskennelleiden työllistettyjen lukumäärät kuukausittain.



## Työllisyyden hoitovaroin palkatun henkilöstön määrä 31.12.

Vuosi	Kokoaikaiset			Osa-aikaiset			Yhteensä		
	lkm	%-muutos	%-osuus	lkm	%-muutos	%-osuus	lkm	%-muutos	%-osuus
2006*	12		7,9	139		92,1	151		100,0
2006**	1		16,7	5		83,3	6		100,0
2007*	78	550,0	53,8	67	-51,8	46,2	145	-4,0	100,0
2007**	5	400,0	55,6	4	-20,0	44,4	9	50,0	100,0
2008*	8	-89,7	6,9	108	61,2	93,1	116	-20,0	100,0
2008**	2	-60,0	100,0	0	-100,0	0,0	2	-77,8	100,0
2009	41	412,5	87,2	6	-94,4	12,8	47	-59,5	100,0
2009**	1	-50,0	100,0	0	0,0	0,0	1	-50,0	100,0
2010	26	-36,6	13,7	164	2633,3	86,3	190	304,3	100,0
2010**	4	300,0	80,0	1	100,0	20,0	5	400,0	100,0

\* Vuosien 2006 - 2008 tiedot ovat Sosiaalikeskuksen ja Terveysviraston yhteenlaskettuja lukuja.

\*\* Kaupungin omin varoin työllistettyjen henkilöiden määrä.

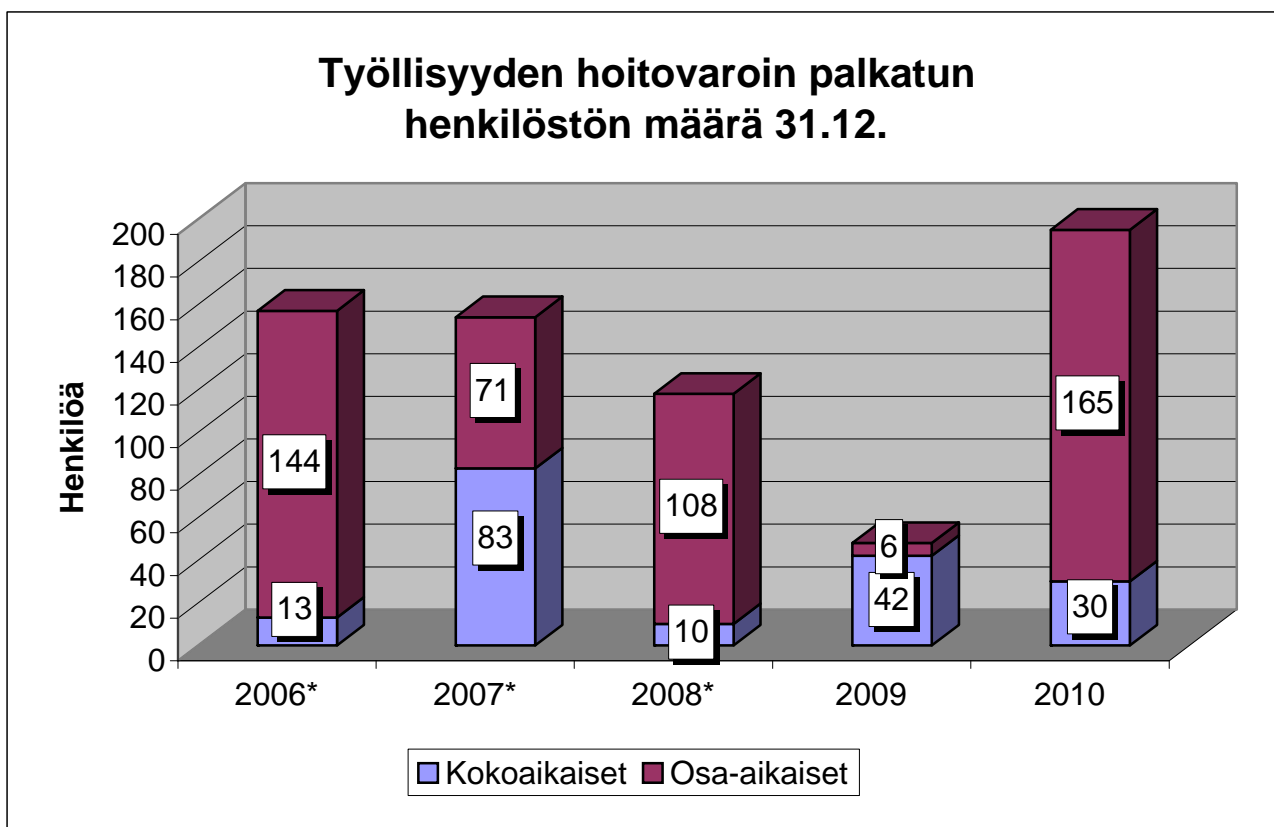
Vuoden 2009 alusta kaikki kaupungin työllistetyt on siirretty hallinnollisesti Sosiaali- ja terveystoimen alaisuuteen.

Taulukossa vuosien 2009 ja 2010 kohdalla on vain Sosiaali- ja terveystoimen yksiköissä työskennelleiden työllistettyjen määrät.

Vuoden 2010 viimeisenä päivänä kaupungin palveluksessa oli kaikkiaan 411 työllistettyä (\*105). Heistä kokoaikaisia oli 41 (\*93) ja osa-aikaisia 370 (\*12).

Vuoden 2010 aikana arvonnalla kesätyöpaikan saaneita 16 - 18 -vuotiaita koululaisia oli työsuhteessa kaikkiaan 437 (318\*) ja toimeentulotukiopiskelijoita 114 (33\*).

\* Vuoden 2009 tietoja.





## Palvelussuhdemuodot 31.12.

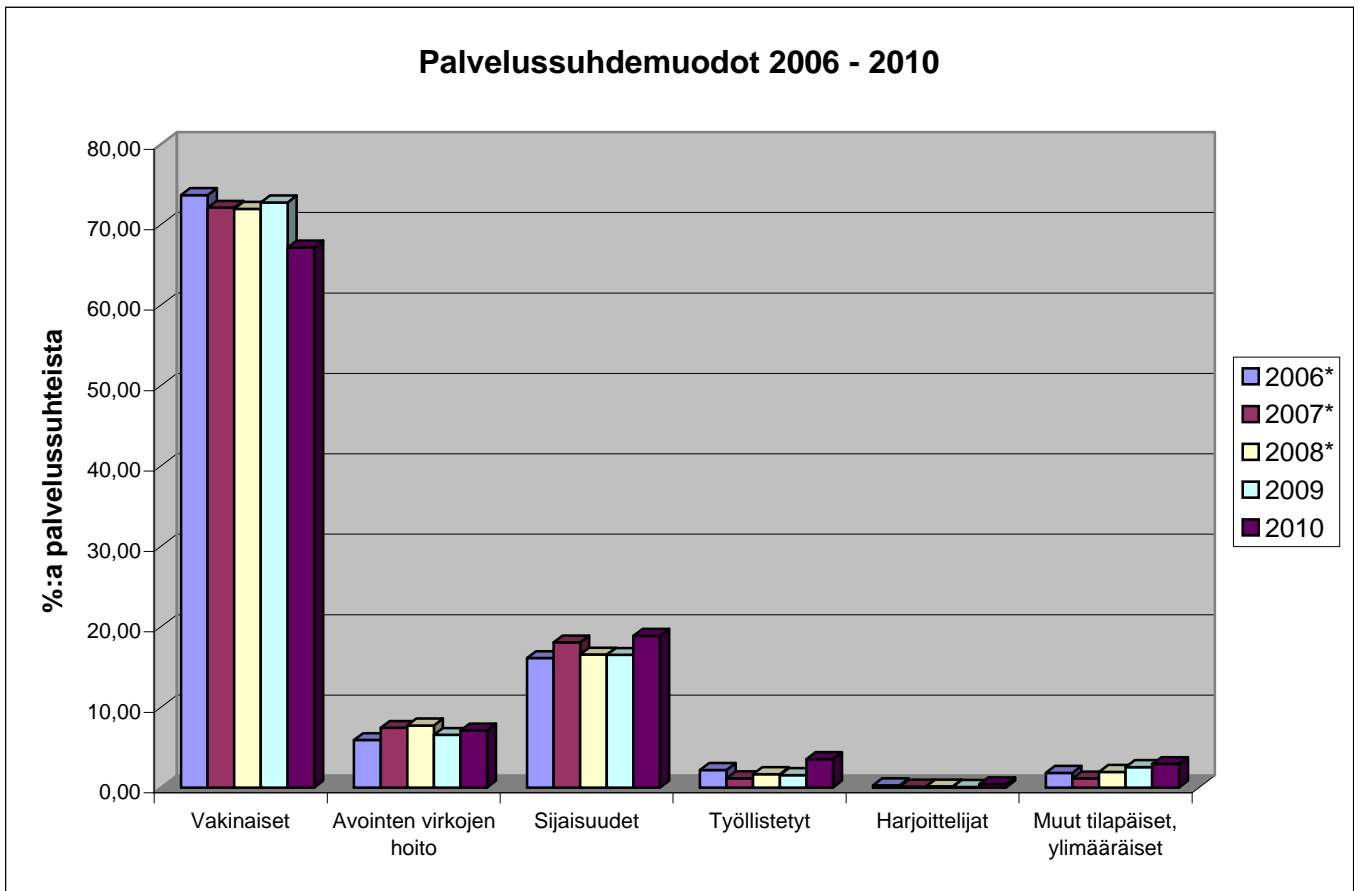
	2006*		2007*		2008*		2009		2010		muutos ed. vuodesta (%)
	lkm	%	lkm	%	lkm	%	lkm	%	lkm	%	
Vakinaiset	5 260	73,66	5 170	72,10	4 969	71,96	4 905	73,38	3 701	67,14	-24,55
Avointen vakanssien hoito**	423	5,92	533	7,43	533	7,72	442	6,61	391	7,09	-11,54
Sijaisuudet**	1 150	16,10	1 294	18,04	1 142	16,54	1 112	16,64	1 040	18,87	-6,47
Työllistetyt	157	2,20	83	1,16	116	1,68	48	0,72	195	3,54	306,25
Harjoittelijat	20	0,28	9	0,13	10	0,14	5	0,07	23	0,42	360,00
Muut tilapäiset, ylimääräiset**	131	1,83	82	1,14	135	1,96	172	2,57	162	2,94	-5,81
<b>Yhteensä</b>	<b>7 141</b>	<b>100</b>	<b>7 171</b>	<b>100</b>	<b>6 905</b>	<b>100</b>	<b>6 684</b>	<b>100</b>	<b>5 512</b>	<b>100</b>	<b>-17,53</b>

\* Vuosien 2006 - 2008 tiedot ovat Sosiaalikeskuksen ja Terveysviraston yhteenlaskettuja lukuja.

\*\* Luvuista on vähennetty ne vakituiset henkilöt, jotka hoitavat avointa virkaa, sijaisuutta tai tilapäistä työsuhdetta vapautettuna omasta tehtävästään.

Oppisopimuskoulutuksessa oli 31.12.2010 yhteensä 13 henkilöä; 8 vakinaiseen ja 5 määräaikaiseen henkilöstöön kuuluvaa.

Luvuissa eivät ole mukana omais- ja perhehoitajat eivätkä palkkionsaajat.

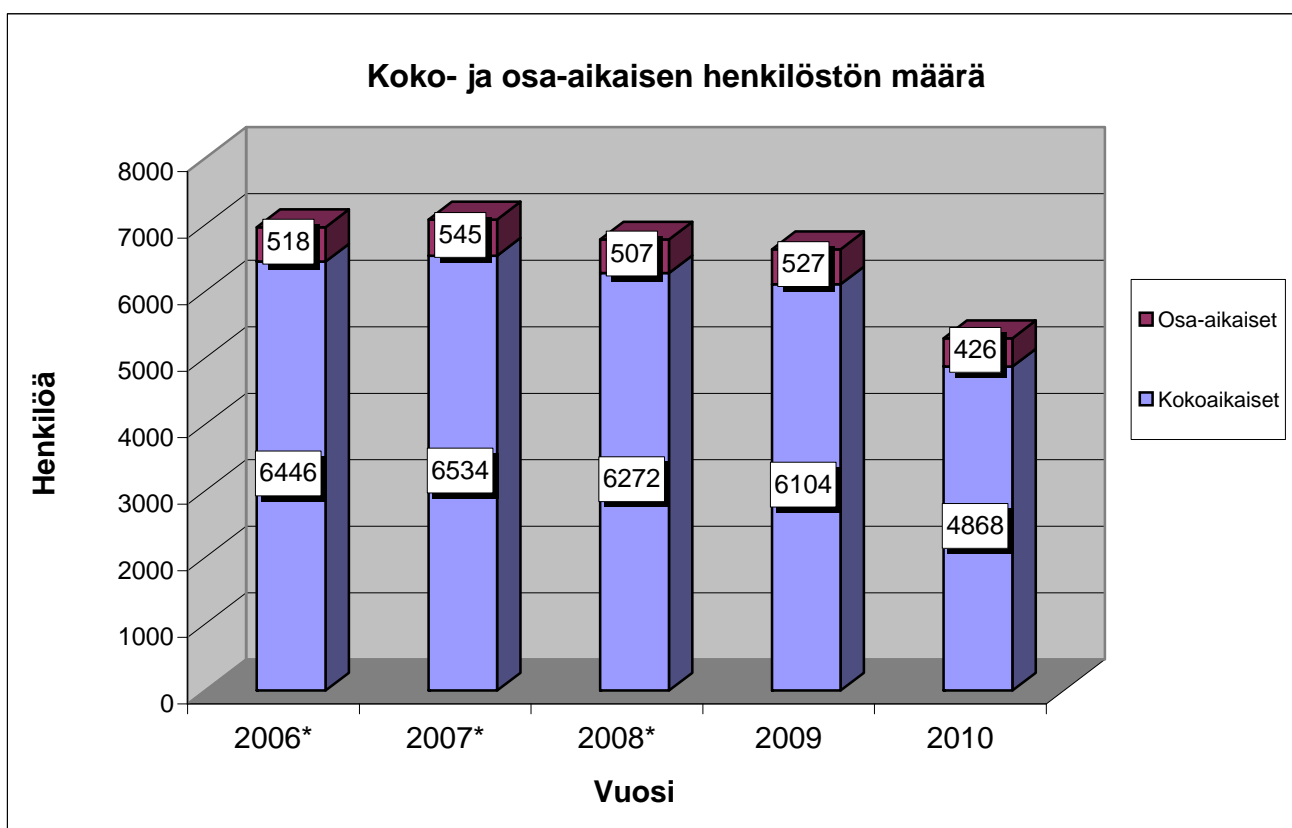


## Koko- ja osa-aikaisen henkilöstön määrä 31.12.

Vuosi	Kokoaikaiset			Osa-aikaiset			Yhteensä		
	lkm	%-muutos	%-osuus	lkm	%-muutos	%-osuus	lkm	%-muutos	%-osuus
2006*	6446		92,6	518		7,4	6964		100,0
2007*	6534	1,4	92,3	545	5,2	7,7	7079	1,7	100,0
2008*	6272	-4,0	92,5	507	-7,0	7,5	6779	-4,2	100,0
2009	6104	-2,7	92,1	527	3,9	7,9	6631	-2,2	100,0
2010	4868	-20,2	92,0	426	-19,2	8,0	5294	-20,2	100,0

\* Vuosien 2006 - 2008 tiedot ovat Sosiaalikeskuksen ja Terveystieteiden tutkimuskeskuksen yhteenlaskettuja lukuja.

Luvuissa eivät ole mukana työllistetyt, harjoittelijat, omais- ja perhehoitajat eivätkä palkkionsaajat.



## Osa-aikainen henkilöstö 31.12.2010

Osa-aikalaji	Työnantajan toimesta	Viran/toimenhoitajan pyynnöstä	Yhteensä
10 Osa-aikalisä	1	2	3
20 Osittainen hoitovapaa	2	92	94
30 Osa-aikaeläke	11	78	89
32 Osatyökyvyttömyyseläke	7	60	67
34 Osa-aikainen kuntoutustuki	1	1	2
35 Osa-aikainen sairausloma	0	2	2
40 Osa-aikainen vakanssi	15	0	15
60 Työnantajan määräys **)	82	2	84
90 Muu syy	2	51	53
<b>Yhteensä</b>	<b>121</b>	<b>288</b>	<b>409</b>

\*\* ) Osa-aikaisten työntekijöiden sijaiset

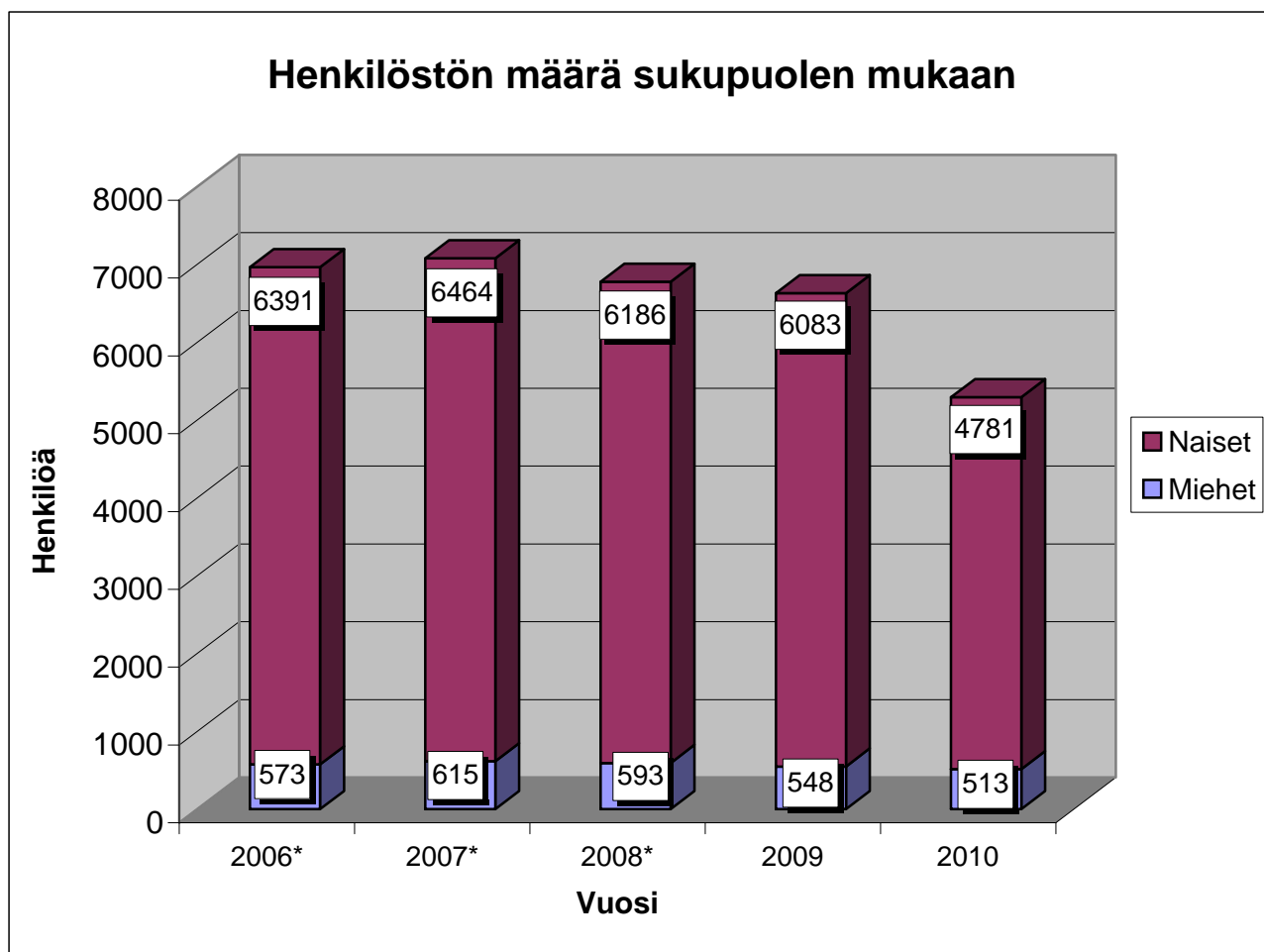
Sivutoiminen	17
--------------	----

## Henkilöstön määrä sukupuolen mukaan 31.12.

Vuosi	Miehet			Naiset			Yhteensä		
	lkm	%-muutos	%-osuus	lkm	%-muutos	%-osuus	lkm	%-muutos	%-osuus
2006*	573		8,2	6391		91,8	6964		100,0
2007*	615	7,3	8,7	6464	1,1	91,3	7079	1,7	100,0
2008*	593	-3,6	8,7	6186	-4,3	91,3	6779	-4,2	100,0
2009	548	-7,6	8,3	6083	-1,7	91,7	6631	-2,2	100,0
2010	513	-6,4	9,7	4781	-21,4	90,3	5294	-20,2	100,0

\* Vuosien 2006 - 2008 tiedot ovat Sosiaalikeskuksen ja Terveysviraston yhteenlaskettuja lukuja.

Luvuissa eivät ole mukana työllistetyt, harjoittelijat, omais- ja perhehoitajat eivätkä palkkionsaajat.

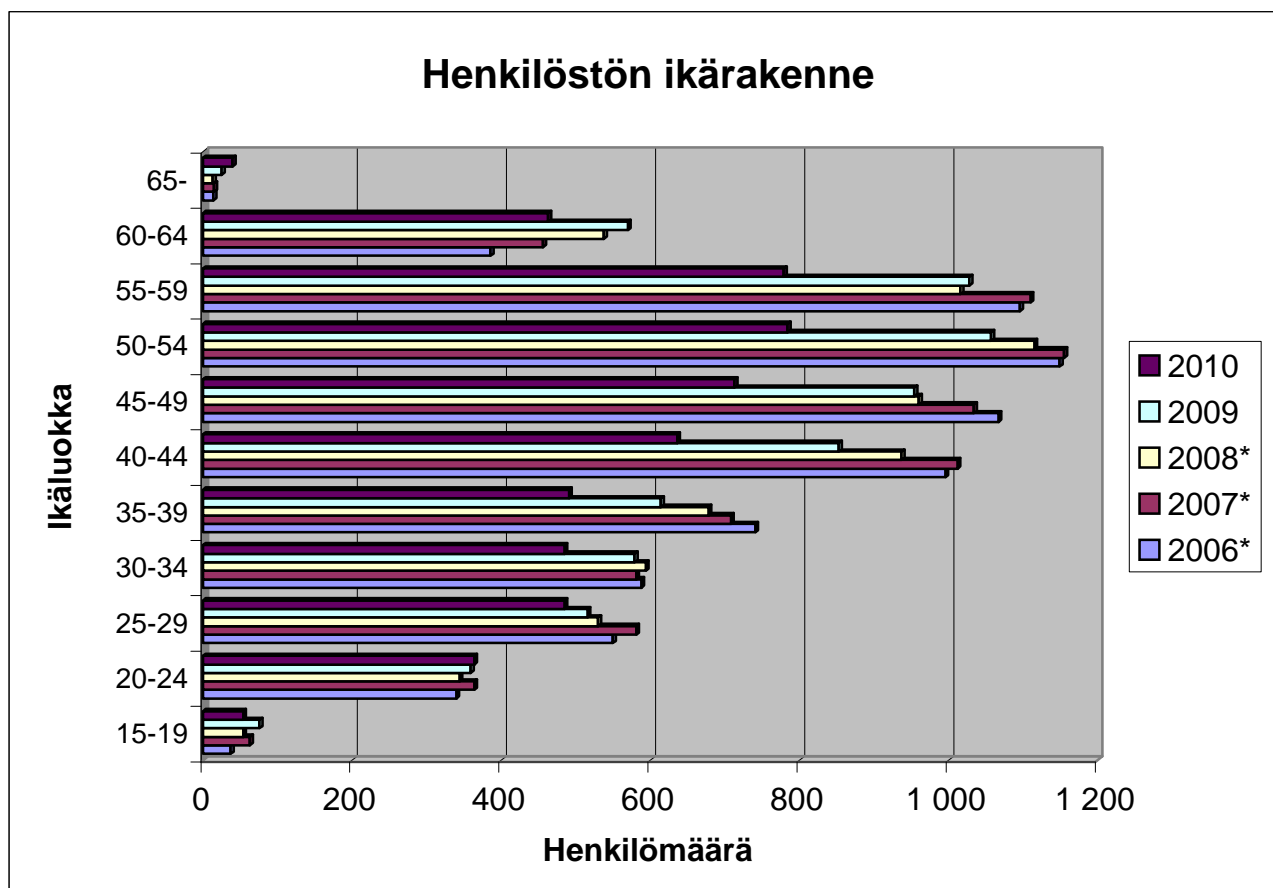


## Henkilöstön ikärakenne 31.12.

Ikä- luokka	Henkilöstön lukumäärä					%jakauma ikäluokittain	muutos-%
	2006*	2007*	2008*	2009	2010		
15-19	37	63	54	76	54	1,0	-28,95
20-24	340	364	344	359	364	6,9	1,39
25-29	550	581	530	516	485	9,2	-6,01
30-34	588	581	594	579	485	9,2	-16,23
35-39	741	708	678	614	491	9,3	-20,03
40-44	996	1 012	937	853	636	12,0	-25,44
45-49	1 067	1 034	960	954	713	13,5	-25,26
50-54	1 149	1 155	1 115	1 057	784	14,8	-25,83
55-59	1 096	1 110	1 016	1 028	779	14,7	-24,22
60-64	386	456	538	570	463	8,7	-18,77
65-	14	15	13	25	40	0,8	60,00
<b>Yht.</b>	<b>6 964</b>	<b>7 079</b>	<b>6 779</b>	<b>6 631</b>	<b>5 294</b>	100,0	-20,16
<b>Keski-ikä</b>	<b>44,78</b>	<b>44,76</b>	<b>45,01</b>	<b>45,09</b>	<b>44,42</b>		

\* Vuosien 2006 - 2008 tiedot ovat Sosiaalikeskuksen ja Terveysviraston yhteenlaskettuja lukuja.

Luvuissa eivät ole mukana työllistetyt, harjoittelijat, omais- ja perhehoitajat eivätkä palkkionsaajat.

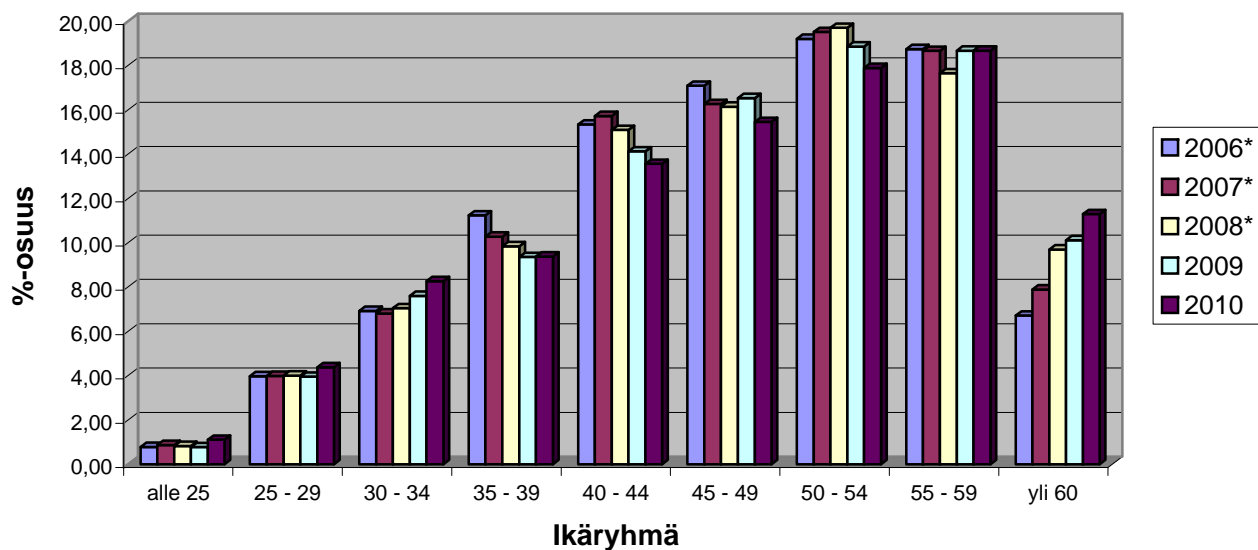


# Vakinaisen henkilöstön ikä- ja sukupuolijakauma 2006 - 2010

## Vakinaisen henkilöstön ikäjakauma 31.12.

Ikä-ryhmä	2006*				2007*				2008*				2009				2010			
	Miehet lkm	Naiset lkm	Yht. lkm	%	Miehet lkm	Naiset lkm	Yht. lkm	%	Miehet lkm	Naiset lkm	Yht. lkm	%	Miehet lkm	Naiset lkm	Yht. lkm	%	Miehet lkm	Naiset lkm	Yht. lkm	%
alle 25	2	39	41	0,8	3	42	45	0,9	2	39	41	0,8	0	38	38	0,8	1	40	41	1,1
25 - 29	10	199	209	4,0	10	196	206	4,0	11	188	199	4,0	13	181	194	4,0	8	154	162	4,4
30 - 34	49	315	364	6,9	45	307	352	6,8	35	315	350	7,0	27	346	373	7,6	23	283	306	8,3
35 - 39	53	538	591	11,2	54	477	531	10,3	54	435	489	9,8	54	405	459	9,4	49	298	347	9,4
40 - 44	68	739	807	15,3	73	740	813	15,7	72	678	750	15,1	51	642	693	14,1	43	459	502	13,6
45 - 49	65	834	899	17,1	71	770	841	16,3	63	739	802	16,1	62	749	811	16,5	52	520	572	15,5
50 - 54	66	944	1 010	19,2	56	953	1 009	19,5	63	916	979	19,7	55	870	925	18,9	57	605	662	17,9
55 - 59	65	921	986	18,7	70	895	965	18,7	62	815	877	17,6	53	863	916	18,7	50	641	691	18,7
yli 60	21	332	353	6,7	30	378	408	7,9	45	437	482	9,7	35	461	496	10,1	40	378	418	11,3
<b>Yht.</b>	<b>399</b>	<b>4 861</b>	<b>5 260</b>	<b>100,0</b>	<b>412</b>	<b>4 758</b>	<b>5 170</b>	<b>100,0</b>	<b>407</b>	<b>4 562</b>	<b>4 969</b>	<b>100,0</b>	<b>350</b>	<b>4 555</b>	<b>4 905</b>	<b>100,0</b>	<b>323</b>	<b>3 378</b>	<b>3 701</b>	<b>100,0</b>

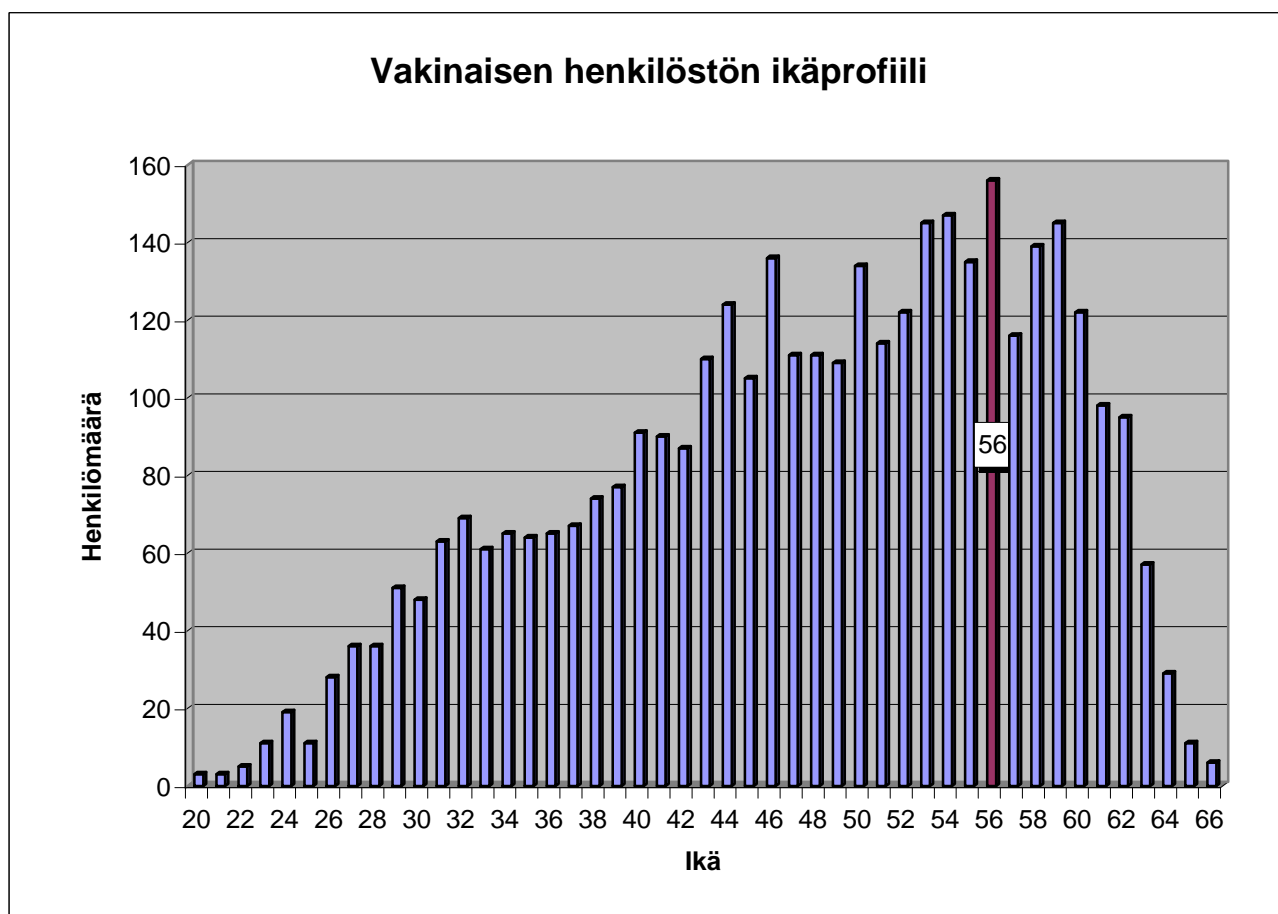
### Vakinaisen henkilöstön ikäjakauma



\* Vuosien 2006 - 2008 tiedot ovat Sosiaalikeskuksen ja Terveysviraston yhteenlaskettuja lukuja.

Luvuissa eivät ole mukana omais- ja perhehoitajat eivätkä palkkionsaajat.

## Vakinaisen henkilöstön ikäprofiili 31.12.



\* Vuosien 2006 - 2008 tiedot ovat Sosiaalikeskuksen ja Terveysviraston yhteenlaskettuja lukuja.

Vakinaisen henkilöstön suurin ikäryhmä 31.12.2010 oli 56-vuotiaat.

### 56-vuotiaiden ja sitä vanhempien osuus henkilöstöstä:

	2006	2007	2008	2009	2010
	21,54 %	22,86 %	24,13 %	24,40 %	26,32 %

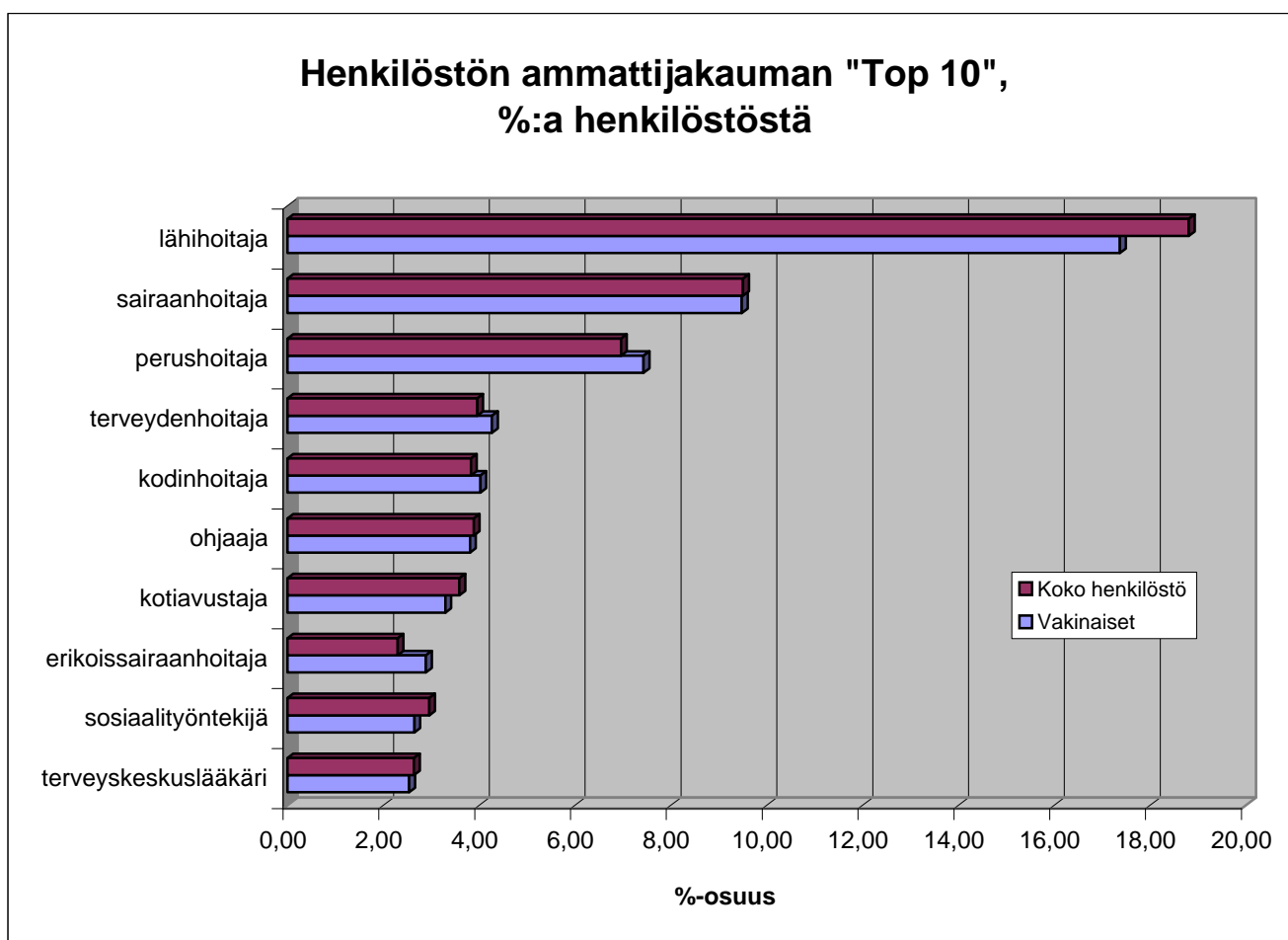
### Vakinaisen henkilöstön keski-ikä 2006 - 2010

	2006	2007	2008	2009	2010
Miehet	46,0	46,4	47,4	47,2	45,0
Naiset	47,6	47,8	48,0	48,1	48,0
<b>Yhteensä</b>	<b>47,4</b>	<b>47,7</b>	<b>47,9</b>	<b>48,1</b>	<b>48,0</b>

## Henkilöstön ammattijakauman "Top 10" 31.12.

Vakinaiset			
	lkm	%	muutos ed. vuodesta (%)
lähihoitaja	643	17,37	25,59
sairaanhoitaja	351	9,48	3,24
perushoitaja	275	7,43	-3,85
terveydenhoitaja	158	4,27	0,00
kodinhoitaja	149	4,03	-25,50
ohjaaja	141	3,81	5,22
kotiavustaja	122	3,30	3,39
erikoissairaanhoitaja	107	2,89	-4,46
sosiaalityöntekijä	98	2,65	-4,85
terveyskeskuslääkäri	94	2,54	-6,00
***			
"Top 10" yhteensä	2 138	57,77	3,64
Vakinaisia yhteensä	3 701		

Koko henkilöstö			
	lkm	%	muutos ed. vuodesta (%)
lähihoitaja	997	18,83	13,17
sairaanhoitaja	504	9,52	-4,55
perushoitaja	369	6,97	-6,58
hoitaja	227	4,29	-32,04
terveydenhoitaja	210	3,97	-0,94
ohjaaja	206	3,89	-0,48
kodinhoitaja	203	3,83	-25,64
kotiavustaja	190	3,59	2,15
hoitoapulainen	167	3,15	-13,02
sosiaalityöntekijä	157	2,97	-0,63
***			
"Top 10" yhteensä	3 230	61,01	4,21
Koko henkilöstöä yht.	5 294		



## Henkilöstön jakautuminen eri henkilöstöryhmiin 31.12.

Henkilöstöryhmä	Vakinaiset			%jakauma		
	miehet	naiset	yhteensä	miehet	naiset	yhteensä
A Lääkärit ja hammaslääkärit	67	176	243	1,81	4,76	6,57
B Sosiaalityöntekijät, sos.ohjaajat, lastenvalvojat ja johtavat sos.ohjaajat	12	117	129	0,32	3,16	3,49
C Korkeakoulu- ja AMK-/Opistoasteinen hoitohenkilökunta	40	812	852	1,08	21,94	23,02
D Korkeakoulu- ja AMK-/Opistoasteinen kasvat-, ohjaus, huolenpito-, kuntoutus- ja päihdetyön henkilökunta	24	168	192	0,65	4,54	5,19
E II asteen /Kouluasteinen hoitohenkilökunta	65	1 279	1 344	1,76	34,56	36,31
F Kouluasteinen kasvat-, ohjaus-, huolenpito-, kuntoutus- ja päihdetyön henkilökunta	12	50	62	0,32	1,35	1,68
G Avustava hoito- ja hoitotekninen henkilökunta	2	273	275	0,05	7,38	7,43
H Hallinto- ja toimistohenkilökunta	28	345	373	0,76	9,32	10,08
I Muu henkilökunta	73	158	231	1,97	4,27	6,24
<b>Vakinaiset yhteensä</b>	<b>323</b>	<b>3 378</b>	<b>3 701</b>	<b>8,73</b>	<b>91,27</b>	<b>100,00</b>

Henkilöstöryhmä	Koko henkilöstö			%jakauma		
	miehet	naiset	yhteensä	miehet	naiset	yhteensä
A Lääkärit ja hammaslääkärit	96	246	342	1,81	4,65	6,46
B Sosiaalityöntekijät, sos.ohjaajat, lastenvalvojat ja johtavat sos.ohjaajat	20	180	200	0,38	3,40	3,78
C Korkeakoulu- ja AMK-/Opistoasteinen hoitohenkilökunta	56	1 066	1 122	1,06	20,14	21,19
D Korkeakoulu- ja AMK-/Opistoasteinen kasvat-, ohjaus, huolenpito-, kuntoutus- ja päihdetyön henkilökunta	42	213	255	0,79	4,02	4,82
E II asteen /Kouluasteinen hoitohenkilökunta	136	1 922	2 058	2,57	36,31	38,87
F Kouluasteinen kasvat-, ohjaus-, huolenpito-, kuntoutus- ja päihdetyön henkilökunta	18	74	92	0,34	1,40	1,74
G Avustava hoito- ja hoitotekninen henkilökunta	18	426	444	0,34	8,05	8,39
H Hallinto- ja toimistohenkilökunta	37	446	483	0,70	8,42	9,12
I Muu henkilökunta	90	208	298	1,70	3,93	5,63
<b>Kaikki yhteensä</b>	<b>513</b>	<b>4 781</b>	<b>5 294</b>	<b>9,69</b>	<b>90,31</b>	<b>100,00</b>



## Vakinainen henkilökunta eri hinnoittelukohtissa sukupuolen mukaan 31.12.

Hinnoittelu- kohdat	esimerkit ao. kohtiin sijoitetuista	Lukumäärät ja %-osuudet kaikista vakituisista						%osuudet hinnoittelu- kohdittain	
		yhteensä	%	miehet	%	naiset	%	m %	n %
01TOI010	toimistoala	142	3,8	4	0,1	138	3,7	2,8	97,2
01TOI020	toimistoala	65	1,8	0	0,0	65	1,8	0,0	100,0
01VAH020	vahtimestarit	13	0,4	12	0,3	1	0,0	92,3	7,7
01LÄH000	lähetit	5	0,1	2	0,1	3	0,1	40,0	60,0
03HOI010	ylihoitajat	9	0,2	0	0,0	9	0,2	0,0	100,0
03HOI020	osastonhoitajat	58	1,6	3	0,1	55	1,5	5,2	94,8
03HOI030	sairaanhoitajat	760	20,5	35	0,9	725	19,6	4,6	95,4
03HOI040	perushoitajat	1 094	29,6	63	1,7	1 031	27,9	5,8	94,2
04FAR020	farmaseutit	5	0,1	0	0,0	5	0,1	0,0	100,0
04FAR03	lääketyöntekijät	4	0,1	0	0,0	4	0,1	0,0	100,0
04PER010	laitosapulaiset, kotiavustajat	325	8,8	4	0,1	321	8,7	1,2	98,8
04SOS030	lk.johtajat, avopalveluohjaajat, johtavat sosiaalityöntekijät	40	1,1	4	0,1	36	1,0	10,0	90,0
04SOS04A	sosiaalityöntekijät	121	3,3	9	0,2	112	3,0	7,4	92,6
04SOS050	lk. ohjaajat	128	3,5	22	0,6	106	2,9	17,2	82,8
04SOS06A	lähihoitajat, kodinhoitajat	374	10,1	15	0,4	359	9,7	4,0	96,0
04SOS06AR	liikunnanohjaajat	1	0,0	0	0,0	1	0,0	0,0	100,0
05PER010	pk:n laitosapulaiset	2	0,1	0	0,0	2	0,1	0,0	100,0
05PKO014	päiväkodin johtajat	2	0,1	0	0,0	2	0,1	0,0	100,0
05PKO02B	lastentarhanopettajat, erityislasterhanopettajat	1	0,0	0	0,0	1	0,0	0,0	100,0
05PKO030	pk:n lastenhoitajat	1	0,0	0	0,0	1	0,0	0,0	100,0
06RUO020	emännät, pk:n keittäjät	6	0,2	1	0,0	5	0,1	16,7	83,3
06RUO060	ruokapalvelutyöntekijät	1	0,0	0	0,0	1	0,0	0,0	100,0
08PER010	talonmiehet, apumiehet	5	0,1	4	0,1	1	0,0	80,0	20,0
L1TK2000	ylilääkärit	10	0,3	2	0,1	8	0,2	20,0	80,0
L1TK5100	erikoislääkärit	37	1,0	5	0,1	32	0,9	13,5	86,5
L1TK5200	terveyskeskuslääkärit	21	0,6	2	0,1	19	0,5	9,5	90,5
L1VV3001	erikoislääkärit	21	0,6	9	0,2	12	0,3	42,9	57,1
L1VV3002	terveyskeskuslääkärit	32	0,9	13	0,4	19	0,5	40,6	59,4
L1VV4000	muut lääkärit	2	0,1	1	0,0	1	0,0	50,0	50,0
L2TH2000	ylihammaslääkärit	1	0,0	0	0,0	1	0,0	0,0	100,0
L2TH5100	erikoishammaslääkärit	17	0,5	2	0,1	15	0,4	11,8	88,2
L2TH5200	terveyskeskushammaslääk.	42	1,1	7	0,2	35	0,9	16,7	83,3
L3SL1200	ylilääkärit	11	0,3	6	0,2	5	0,1	54,5	45,5
L3SL3000	erikoislääkärit	35	0,9	15	0,4	20	0,5	42,9	57,1
L3SL4100	erikoistuvat lääkärit	3	0,1	0	0,0	3	0,1	0,0	100,0
L3SL4104	erikoistuvat lääkärit	3	0,1	0	0,0	3	0,1	0,0	100,0
L3SL9001	sivuvirkaiset ylilääkärit	2	0,1	2	0,1	0	0,0	100,0	0,0
L4SH7000	erikoistuvat hammaslääkärit	1	0,0	0	0,0	1	0,0	0,0	100,0
L5EL3000	hygieenikot	1	0,0	0	0,0	1	0,0	0,0	100,0
L5EL5010	kaupungineläinlääkärit	1	0,0	1	0,0	0	0,0	100,0	0,0
50102014	työnjohtajat	28	0,8	16	0,4	12	0,3	57,1	42,9
50104018	työvalmentajat	37	1,0	25	0,7	12	0,3	67,6	32,4
	hinnoittelemattomat	234	6,3	39	1,1	195	5,3	16,7	83,3
	<b>Yhteensä</b>	<b>3 701</b>	<b>100</b>	<b>323</b>	<b>8,7</b>	<b>3 378</b>	<b>91,3</b>		

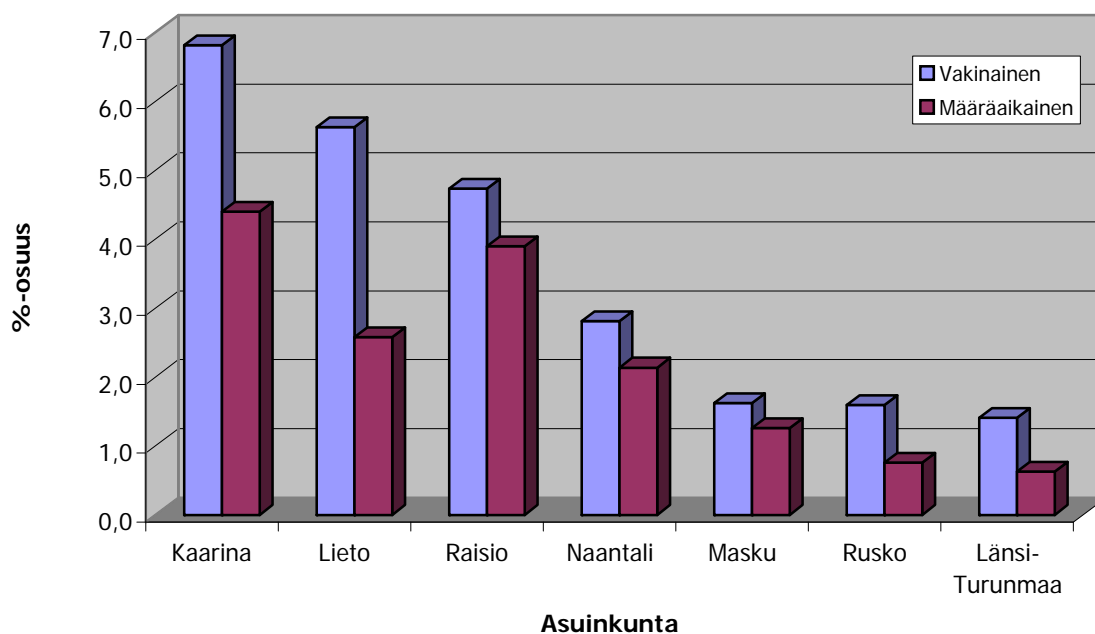
## Henkilöstön asuinkunta

31.12.2010 tilanteen mukaan henkilökunnan asuinkuntana oli Turku 74,8 %:lla vakinaisessa palvelussuhteessa olevista ja 78,5 %:lla määräaikaisessa palvelussuhteessa olevista.

### Asuinkunta: Kuukausipalkkaiset henkilöt 31.12.2010

	<i>Vakinainen</i>		<i>Määräaikainen</i>			
	lkm	3701	%	lkm	1593	%
<b>Turku</b>		<b>2767</b>	<b>74,8</b>		<b>1251</b>	<b>78,5</b>
Kaarina		252	6,8		70	4,4
Lieto		208	5,6		41	2,6
Raisio		175	4,7		62	3,9
Naantali		104	2,8		34	2,1
Masku		60	1,6		20	1,3
Rusko		59	1,6		12	0,8
Länsi-Turunmaa		52	1,4		10	0,6
Aura		34	0,9		6	0,4
Paimio		32	0,9		12	0,8
Mynämäki		24	0,6		10	0,6
Nousiainen		20	0,5		4	0,3
Pöytyä		18	0,5		5	0,3
Sauvo		9	0,2		5	0,3
Uusikaupunki		7	0,2		0	0,0
Marttila		6	0,2		0	0,0
Salo		6	0,2		9	0,6
Taivassalo		5	0,1		1	0,1

### Henkilöstön asuinkunta 31.12.2010 (muut kuin Turussa asuvat)



## Henkilötyövuosien määrä tulosalueittain 2010

	Henkilötyövuosia	
	lukumäärä	%-osuus
<b>Sosiaali- ja terveystoimi</b>	<b>6 153,6</b>	<b>100,00</b>
Sosiaali- ja terveystoimisto	162,0	2,63
Sosiaalityön palvelut	654,4	10,63
Perusterveydenhuollon palvelut	687,3	11,17
Erikoissairaanhoidon palvelut	718,4	11,67
Kuntoutumispalvelut	390,0	6,34
Vanhuspalvelut	2539,9	41,28
Ympäristöterveydenhuolto	26,1	0,42
Työterveyshuollon palvelut	82,8	1,35
Varhaiskasvatuksen palvelut*	859,0	13,96
Tutkimus- ja kehittämishankkeet	33,7	0,55

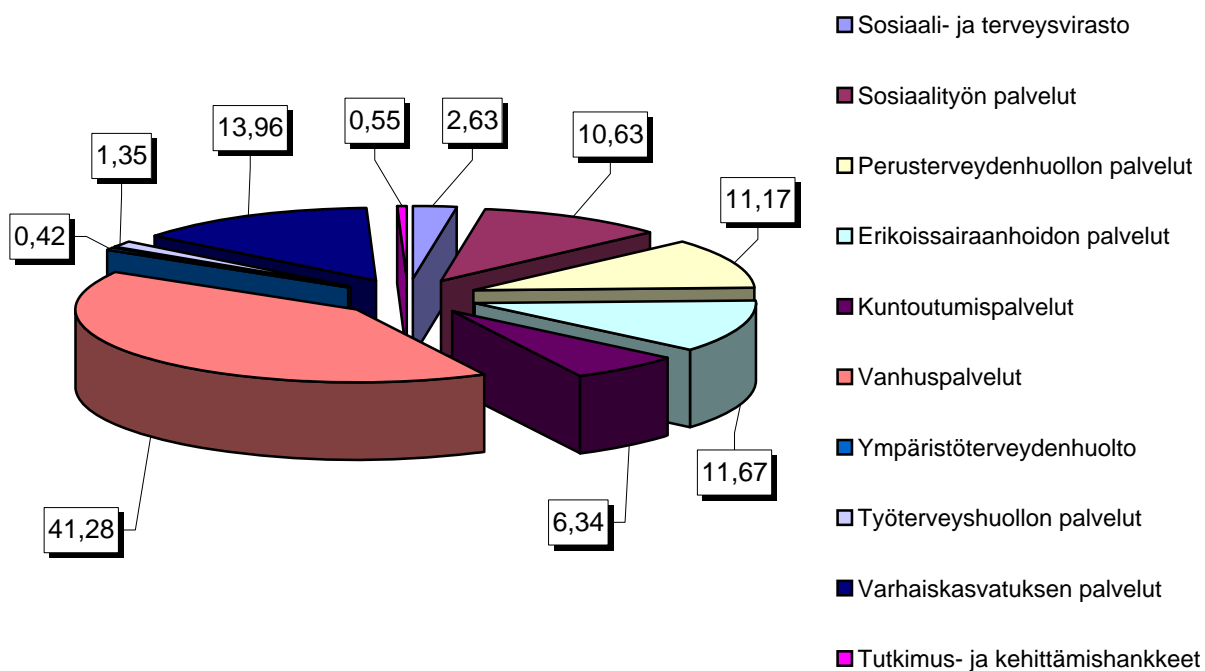
\* Varhaiskasvatus siirtyi Kasvatus- ja opetustoimeen 1.8.2010 lukien.

**Henkilötyövuosi:**

palveluksessaolopäivien lukumäärä kalenteripäivinä / 365 \* (osa-aikaprosentti/100)

Henkilötyövuosissa eivät ole mukana työllistetyt, harjoittelijat, omais- ja perhehoitajat ja palkkionsaajat.

### Henkilötyövuosien määrä tulosalueittain (%-osuudet)

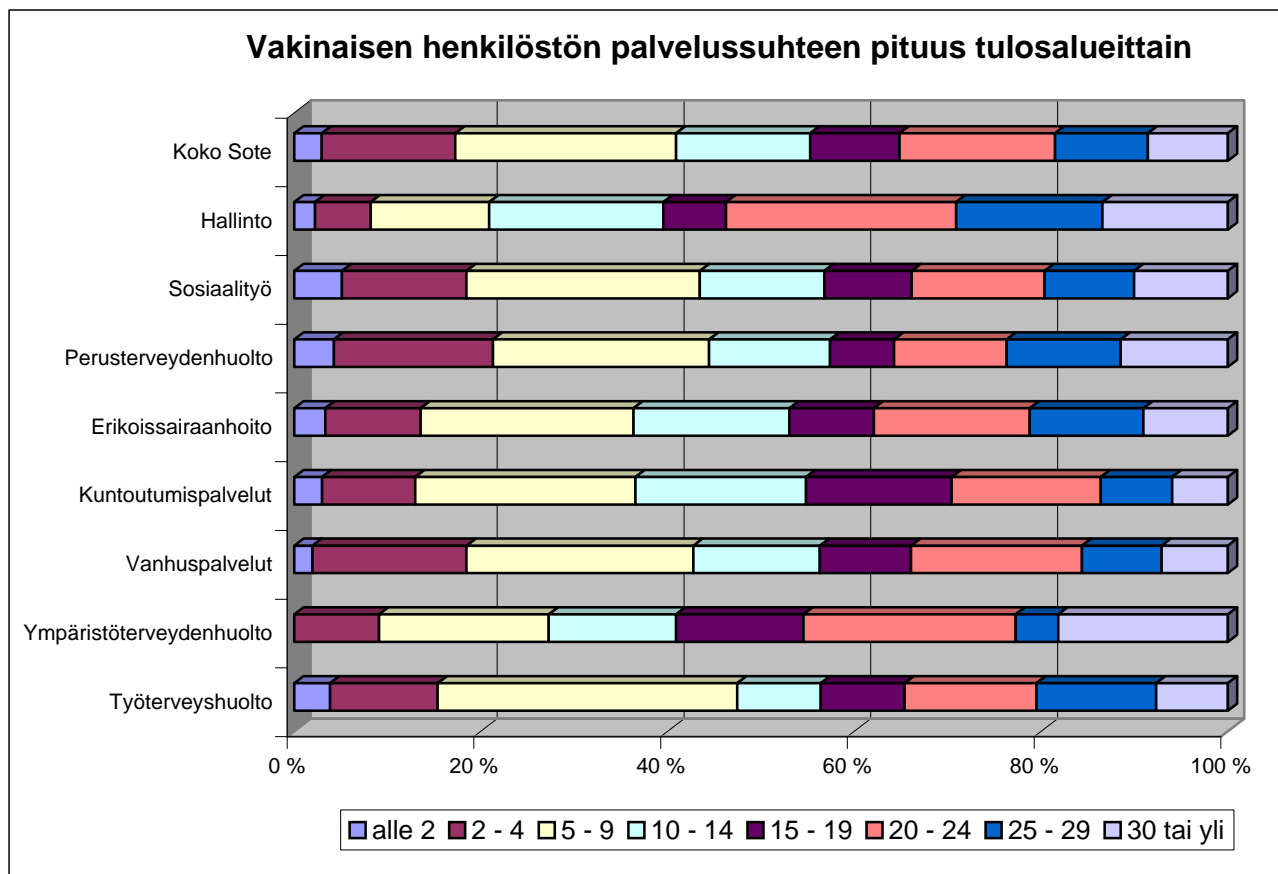


Vakinaisen henkilöstön määrä palveluksessaolovuosien mukaan (%-osuudet) ja keskimääräinen palveluaika vuosina tulosalueittain

Tulosalue	Palveluksessaolovuosien määrä									keskimäär. palveluaika vuosina
	alle 2	2 - 4	5 - 9	10 - 14	15 - 19	20 - 24	25 - 29	30 -	Yht.	
	Tulosaluekohtaiset %-osuudet									
Peruspalvelulautakunta ja hallintopalvelut	2,2	6,0	12,7	18,7	6,7	24,6	15,7	13,4	100,0	19,1
Sosiaalityö	5,1	13,3	25,0	13,3	9,3	14,3	9,6	10,0	100,0	14,9
Perusterveydenhuolto	4,3	17,0	23,1	13,0	6,9	12,0	12,2	11,5	100,0	15,2
Erikoissairaanhoido	3,3	10,2	22,8	16,7	9,0	16,7	12,2	9,0	100,0	15,8
Kuntoutumispalvelut	3,0	10,0	23,6	18,3	15,6	15,9	7,6	6,0	100,0	15,0
Vanhuspalvelut	2,0	16,5	24,3	13,6	9,8	18,3	8,5	7,1	100,0	14,6
Ympäristöterveydenhuolto	0,0	9,1	18,2	13,6	13,6	22,7	4,5	18,2	100,0	19,4
Työterveyshuolto	3,8	11,5	32,1	9,0	9,0	14,1	12,8	7,7	100,0	15,0
<b>Koko Sote</b>	<b>3,0</b>	<b>14,3</b>	<b>23,6</b>	<b>14,3</b>	<b>9,6</b>	<b>16,7</b>	<b>9,9</b>	<b>8,6</b>	<b>100,0</b>	<b>15,1</b>

Palveluksessaoloajat on laskettu yhtäjaksoisen palvelussuhteen alkamispäivästä.

Vakinaisen henkilöstön palvelussuhteen pituus tulosalueittain



## Henkilöstö eri työaikamuodoissa 31.12.

Työaikajärjestelmä	Vakituiset	Muut	Yhteensä	Miehet	Naiset	Yhteensä	%:a yht.
1. Toimistotyöaika 36,25 h/vko	364	112	476	50	426	476	8,99
10. Yleistyoaika 38,25-tunnin työaika	118	39	157	33	124	157	2,97
41. Jaksotyö päivätyönluontoinen, muodollinen	909	228	1 137	74	1 063	1 137	21,48
42. Jaksotyö vuorotyönluontoinen	1 885	1 025	2 910	230	2 680	2 910	54,97
44. Jaksotyö yötyö työaika aina pääosin 22:00-6:00	2	0	2	0	2	2	0,04
70. Sivuviran tai sivutoimen työaika	5	4	9	6	3	9	0,17
90. Muu työaikasäädos	0	2	2	1	1	2	0,04
91. Sairaalamäkärit, -hammaslääkärit 38,25 h/vko	51	30	81	27	54	81	1,53
92. 37 tuntia/viikko	180	85	265	26	239	265	5,01
94. Lääkärit	187	57	244	60	184	244	4,61
95. Muut	0	11	11	6	5	11	0,21
	3 701	1 593	5 294	513	4 781	5 294	100,00

## Tehtäväkohtaiset palkat ja kannustavat lisät sukupuolen mukaan vuonna 2010

Maksettu vuonna 2010	miehet				naiset				Yhteensä €	Hlö lkm	Muutos ed. vuodesta (%)	
	yht. €	%	lkm	%	yht. €	%	lkm	%			€	lkm
Tehtäväkohtaiset palkat	13 073 944,05	10,0	817	9,9	118 040 534,35	90,0	7 462	90,1	131 114 478,40	8 279	-5,01	-0,13
Henkilökoht.lisä HLh*	465 421,95	19,3	251	8,0	1 948 247,33	80,7	2 878	92,0	2 413 669,28	3 129	0,13	12,96
Kannustuslisä**	33 567,84	8,9	160	8,7	343 351,56	91,1	1 671	91,3	376 919,40	1 831	-22,68	-9,62
Kielilisiä	2 205,09	8,5	13	7,0	23 832,31	91,5	172	93,0	26 037,40	185	-7,59	-3,65

\* Henkilökohtainen lisä (HLh) ei sisällä vuosisidonnaista osaa.

\*\* Kannustuslisä sisältää kannustuslisänä maksetut hälytysrahat.

Luvuissa eivät ole mukana työllistetyt eivätkä harjoittelijat.

Lisät	Yhteensä €	%-osuus teht. koht. palkasta	Muutos ed. vuodesta (%)
Henkilökoht.lisä HLh	2 413 669,28	1,84	5,42
Kannustuslisä	376 919,40	0,29	-18,61
Kielilisiä	26 037,40	0,02	-2,72
Lisät yhteensä (€)	2 816 626,08	2,15	1,34

Varhaiskasvatus poistettu koko vuoden osalta.

## Palkka- ja henkilöstömenot 2010

## Palkkamenojen erittely kirjanpidon mukaan 2010

<b>Palkkamenojen erittely</b>	<b>Peruspalvelulautakunta 1 25</b>	<b>Muutos ed. vuodesta %</b>
Kokouspalkkiot	67 465,48	0,20
Kuukausipalkat	112 142 298,43	-19,99
Tunti- ja urakkapalkat	4 518,07	599,28
Erilliskorvaukset	25 099 495,82	-4,35
Sijaisten palkat	13 680 811,83	8,53
Tilapäinen työvoima	4 203 293,01	-7,35
Luontaisedut ja niiden korvaukset	110 524,67	-79,96
Palkkamenot työllistettävistä	3 751 550,24	93,71
Päivärahat	0,00	-100,00
Harjoittelijoiden palkat	111 103,87	318,93
Muiden työllistettävien palkat	1 742 574,63	9,77
Muut palkkiot	479 203,32	-3,63
Palkkamenot kesätyöntekijöistä	275 871,59	265,79
Oppisopimuskoulutettavien palkat	336 538,24	-43,51
<b>Yhteensä</b>	<b>162 005 249,20</b>	<b>-13,34</b>
Palkkojen jaksotukset	965 538,57	-54,74
<b>Kaikki yhteensä</b>	<b>162 970 787,77</b>	<b>-13,81</b>

## Sosiaaliturvamenojen erittely kirjanpidon mukaan 2010

<b>Sosiaaliturvamenojen erittely</b>	<b>Peruspalvelulautakunta 1 25</b>	<b>Muutos ed. vuodesta %</b>
Sosiaaliturvamaksut	3 609 668,24	-40,24
*Lakisääteiset vakuutusmaksut	6 527 233,87	-3,12
<i>Sosiaalivakuutusmaksut yht.</i>	<i>10 136 902,11</i>	<i>-20,67</i>
Palkkamenoperusteinen eläkemaksu	25 879 244,15	-14,61
Varhemaksu	2 202 522,87	-18,06
Eläkemenoperusteinen Kuel-maksu	12 470 357,20	-13,88
<i>Eläkemaksut yhteensä</i>	<i>40 552 124,22</i>	<i>-14,58</i>
<b>Sotu- ja eläkemaksut yhteensä</b>	<b>50 689 026,33</b>	<b>-15,87</b>
Jaksotettujen palkkojen sosiaalivak.maksu	-18 143,29	-82,23
Jaksotettujen palkkojen Kuel-maksu	95 961,90	-68,67
<b>Työnantajan sosiaalikulut yht.</b>	<b>50 766 844,94</b>	<b>-16,03</b>

\* Tapaturma-, työttömyys- ja ryhmähenkivakuutusmaksut

Varhaiskasvatus poistettu koko vuoden osalta.

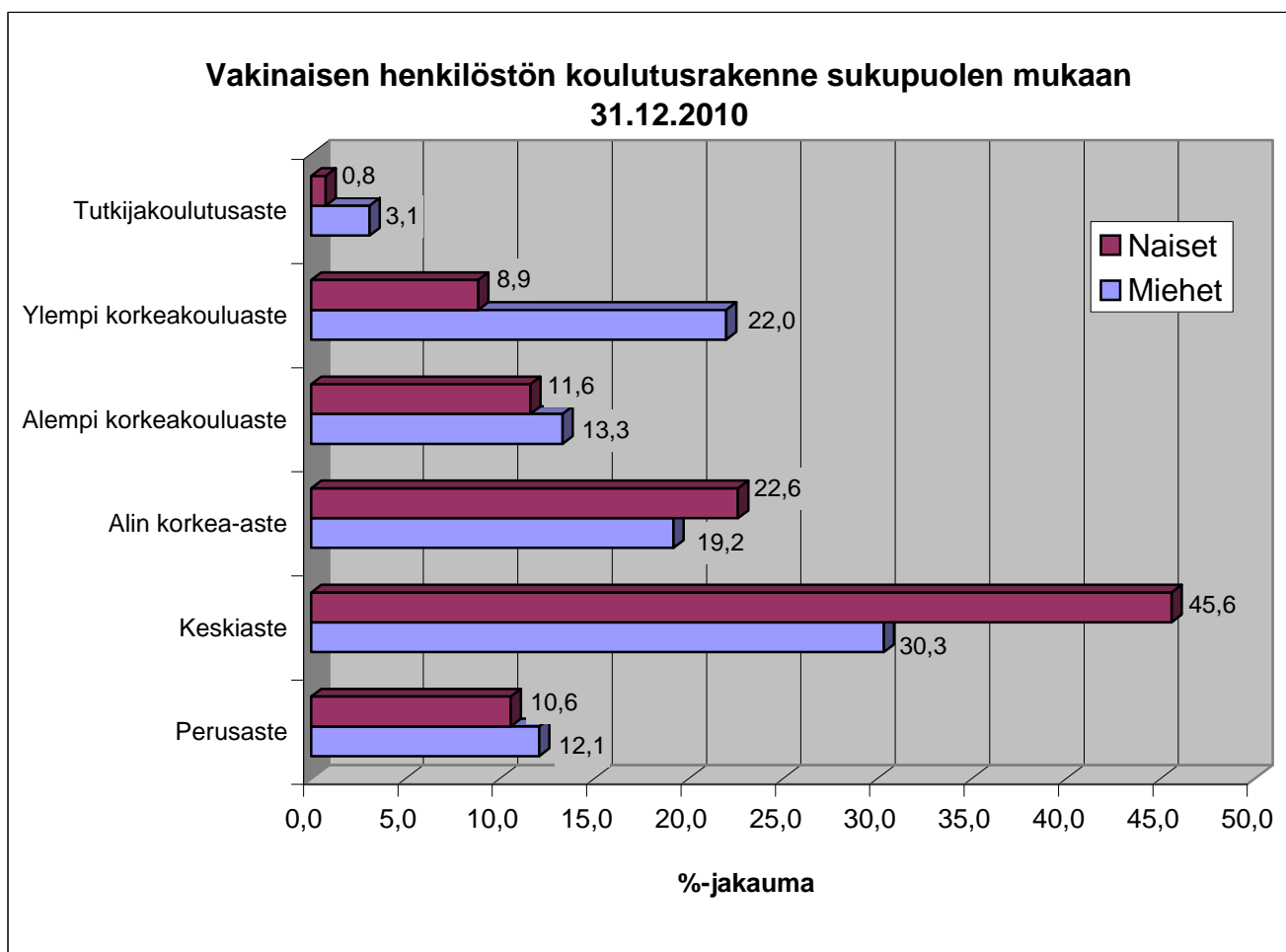
## Vakinaisen henkilöstön koulutusrakenne sukupuolen mukaan 31.12.

Koulutusaste	Lukumäärä			% -jakauma koulutusasteen mukaan			muutos edellisestä vuodesta (%)		
	Miehet	Naiset	Yhteensä	Miehet	Naiset	Yhteensä	Miehet	Naiset	Yhteensä
Perusaste*	39	357	396	12,07	10,57	10,70	8,36	-19,63	-17,74
Keskiaste	98	1 540	1 638	30,34	45,59	44,26	4,11	0,95	0,55
Alin korkea-aste	62	764	826	19,20	22,62	22,32	1,79	24,87	22,86
Alempi korkeakouluaste	43	392	435	13,31	11,60	11,75	-19,66	-25,66	-25,03
Ylempi korkeakouluaste	71	299	370	21,98	8,85	10,00	1,23	20,71	19,60
Tutkijakoulutusaste	10	26	36	3,10	0,77	0,97	20,40	20,89	25,56
<i>Yhteensä</i>	<i>323</i>	<i>3 378</i>	<i>3 701</i>	<i>100,0</i>	<i>100,0</i>	<i>100,00</i>			

\* Mikäli henkilöllä ei ole tutkintoa tai koulutustiedot puuttuvat, sijoitetaan henkilö perusasteelle.

**\*Perusasteella olevien määrän kehitys 2009 - 2010**

	2009	2010
Miehet	39	39
Naiset	599	357





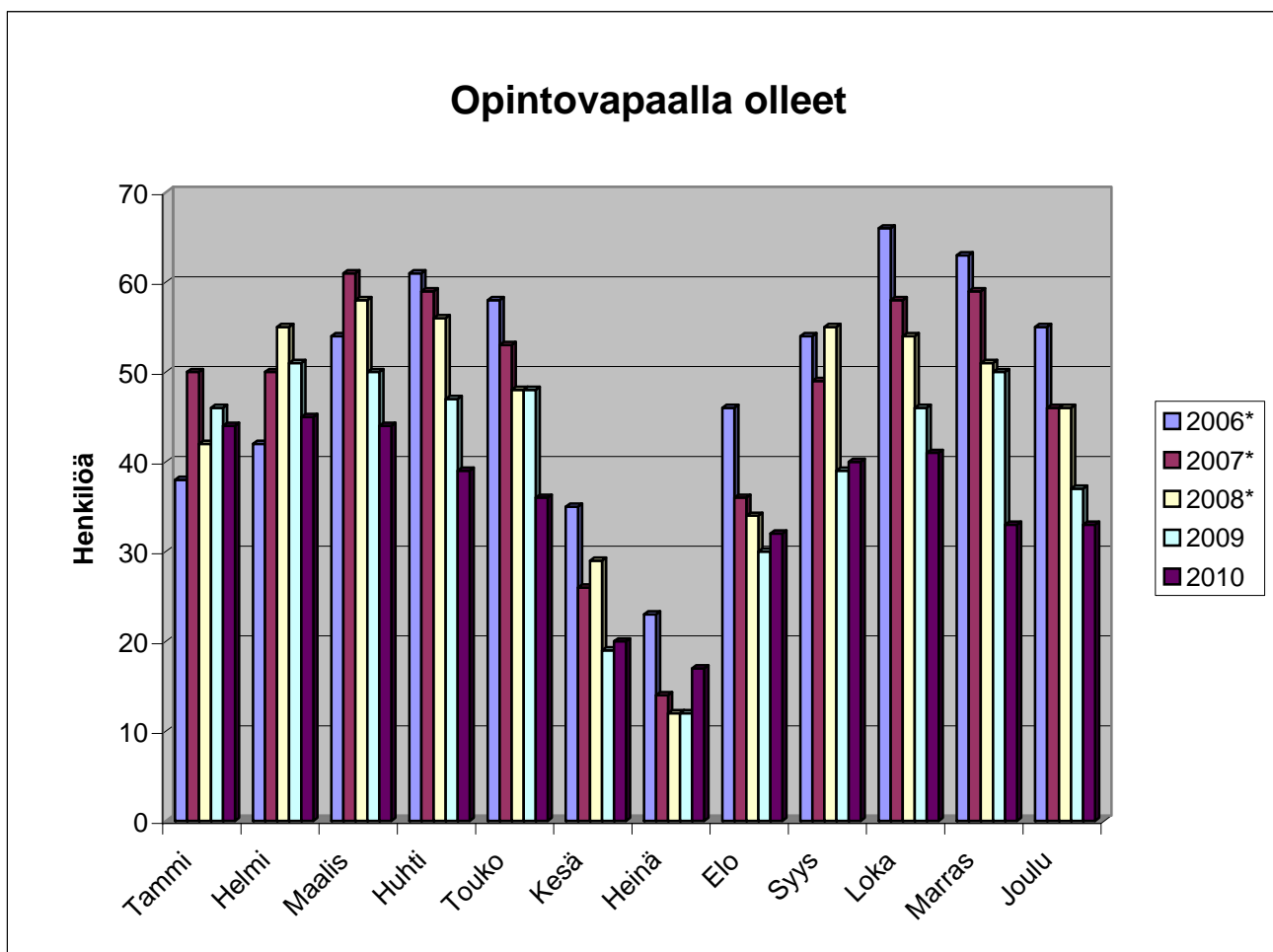
## Opintovapaa vuosina 2006 - 2010

Vuosi	2006*	2007*	2008*	2009	2010
Henkilöä	47	101	90	85	81

<b>muutos ed. vuodesta (%)</b>	<b>-4,71</b>
--------------------------------	--------------

Henkilöä/kk	Tammi	Helmi	Maalis	Huhti	Touko	Kesä	Heinä	Elo	Syys	Loka	Marras	Joulu
2006*	38	42	54	61	58	35	23	46	54	66	63	55
2007*	50	50	61	59	53	26	14	36	49	58	59	46
2008*	42	55	58	56	48	29	12	34	55	54	51	46
2009	46	51	50	47	48	19	12	30	39	46	50	37
2010	44	45	44	39	36	20	17	32	40	41	33	33
muutos ed. vuodesta (%)	-4,3	-11,8	-12,0	-17,0	-25,0	5,3	41,7	6,7	2,6	-10,9	-34,0	-10,8

\* Vuosien 2006 - 2008 tiedot ovat Sosiaalitoimen ja Terveysviraston yhteenlaskettuja lukuja.



## Koulutuksesta aiheutuneet poissaolot vuonna 2010

Syy-koodi	Poissaolosyy	Palkallinen			Palkaton			Kalpv yht.	% - osuus
		lkm	kalpv	työpv	lkm	kalpv	työpv		
30	Ammatillinen henkilöstökoulutus	6 986	8 530	8 288	3	3	3	8 533	75,84
32	Muut opinnot	0	0	0	524	1 911	1 496	1 911	16,99
34	Luottamusmieskoulutus	91	207	207	0	0	0	207	1,84
35	Työsuojelukoulutus	27	48	48	0	0	0	48	0,43
76	Oppisopimuskoulutus	0	0	0	277	552	422	552	4,91
	<b>Yhteensä</b>	<b>7 104</b>	<b>8 785</b>	<b>8 543</b>	<b>804</b>	<b>2 466</b>	<b>1 921</b>	<b>11 251</b>	<b>100,0</b>
33	Osapäiväinen koulutus	3 257	<b>3 314</b>	3 261	0	<b>0</b>	0	<b>3 314</b>	

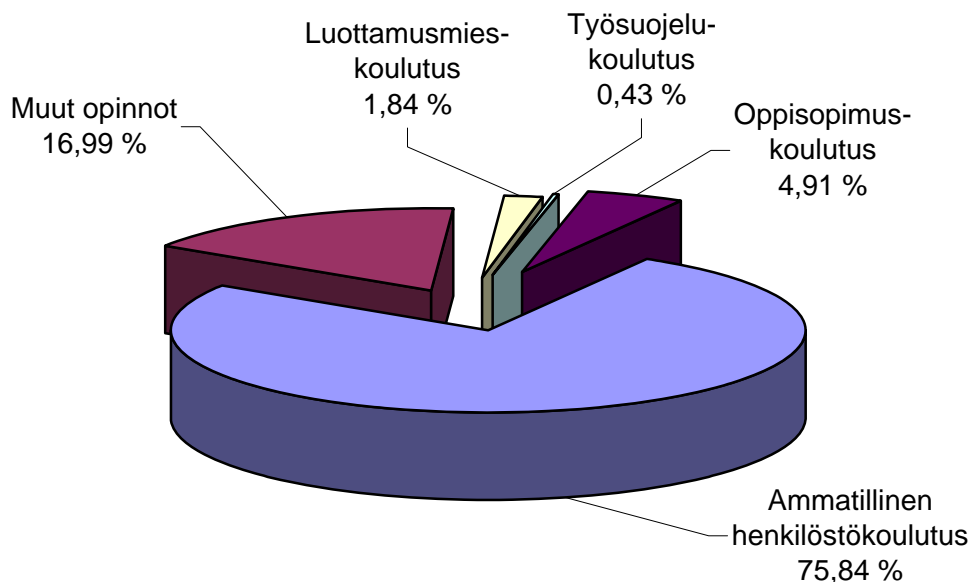
Osapäiväinen koulutus = 1 kalenteripäivä.

## Koulutuksesta aiheutuneiden poissaolojen palkallisuus 2006 - 2010

Syy-koodi	Poissaolosyy	2006	2007	2008	2009	2010	muutos ed. vuodesta (%)
		kalenteripäiviä					
30,34,35	Koulutus, palkallinen	12 148	11 186	11 303	9 696	8 785	-9,40
32,76	Koulutus, palkaton	3 289	2 397	2 137	3 349	2 466	-26,37
	<b>Yhteensä</b>	<b>15 437</b>	<b>13 583</b>	<b>13 440</b>	<b>13 045</b>	<b>11 251</b>	<b>-13,75</b>
33	Osapäiväinen koulutus, palkallinen	5 758	5 709	5 257	3 819	3 314	<b>-13,22</b>

Työllistettyjen ja harjoittelijoiden koulutuspäivät eivät ole mukana luvuissa.

## Koulutuksesta aiheutuneet poissaolot vuonna 2010



## Koulutusseuranta

Sosiaali- ja terveydenhuollon henkilöstöä koskee täydennyskoulutusvelvoite. Keskimäärin 3-10 täydennyskoulutuspäivää vuodessa pidetään yhtenä täydennyskoulutuksen lähtökohtana. Se ei ole kuitenkaan sen enempää vähimmäis- kuin enimmäismäärä, vaan täydennyskoulutuksen tarve voi vaihdella vuosittain mm. työyhteisön toimintojen kehittämisyhteisöistä ja henkilön ammatillisesta koulutuksesta ja tehtävistä riippuen huomattavastikin puoleen tai toiseen.

Vuonna 2010 SoTe:n henkilöstö osallistui täydennyskoulutukseen seuraavasti (henkilöstön jaottelu perustuu Kunnallisen työmarkkinalaitoksen asian raportointia koskevaan ohjeeseen):

<b>Vuosi 2010</b>	<b>Palkkaa saavan henkilöstön lukumäärä 31.12.2010</b>	<b>Täydennyskoulutukseen osallistuneiden henkilöiden lukumäärä</b>	<b>Täydennyskoulutuspäivien yhteismäärä</b>	<b>Kustannukset</b>
Lääkärit ja hammaslääkärit	282	290	1 250	
Sosiaalityöntekijät	153	166	655	
Muu korkeakoulutettu henkilöstö	73	85	438,5	
Sosiaali- ja terveysalan ammattikorkeakoulututkinnon, opetus- ja kasvatustieteiden alan alemman korkeakoulututkinnon tai sosiaali- ja terveysalan opistoasteen tutkinnon suorittaneet	1 016	944	3 759	
Sosiaali- ja terveysalan perustutkinnon tai kouluasteen tutkinnon suorittaneet	2 098	1 408	3 305,5	
Muu palveluketjussa toimiva henkilöstö	1 462	735	1 721	
<b>Yhteensä</b>	<b>5 084</b>	<b>3 628</b>	<b>11 129</b>	<b>712 500 €</b>

Palkkaa saavan henkilöstön määrä 5 084 on poikkileikkauspäivältä 31.12.2010.

Lukuun on otettu mukaan kaikki ko. päivänä työssä olleet.

Em. mukaan täydennyskoulutusta on järjestetty keskimäärin 2,2 pv/henkilö.

Varhaiskasvatus ei sisälly seurantaan miltään osin.

## Henkilöstön rekrytointi 2010

Vuoden aikana rekrytoidun vakinaisen henkilöstön määrä ammattiryhmittäin

	Henkilöstöryhmä									Yhteensä	
	A	B	C	D	E	F	G	H	I	Vuosi 2010	Vuosi 2009
<b>Sisäinen valinta (kpl)*</b>	<b>0</b>	<b>0</b>	<b>8</b>	<b>11</b>	<b>24</b>	<b>0</b>	<b>4</b>	<b>0</b>	<b>6</b>	<b>53</b>	<b>49</b>
<i>Hakemusten määrä yht.</i>	0	0	49	199	229	0	15	0	88	580	1 616
Hakemukset/ avoinna oleva työpaikka	0	0	6	18	10	0	4	0	15	11	33
<b>Ulkoinen valinta (kpl)*</b>	<b>14</b>	<b>6</b>	<b>10</b>	<b>5</b>	<b>4</b>	<b>1</b>	<b>1</b>	<b>4</b>	<b>8</b>	<b>53</b>	<b>48</b>
<i>Hakemusten määrä yht.</i>	46	46	91	116	72	12	2	176	207	768	1 117
Hakemukset/ avoinna oleva työpaikka	3	8	9	23	18	12	2	44	26	14	23
<b>Täytetty haettavaksi julistamatta*</b>	<b>3</b>	<b>0</b>	<b>30</b>	<b>5</b>	<b>41</b>	<b>7</b>	<b>16</b>	<b>16</b>	<b>9</b>	<b>127</b>	<b>173</b>
<b>Paikkoja täytetty yhteensä</b>	<b>17</b>	<b>6</b>	<b>48</b>	<b>21</b>	<b>69</b>	<b>8</b>	<b>21</b>	<b>20</b>	<b>23</b>	<b>233</b>	<b>270</b>
<b>Epäonnistuneet haut</b>	<b>11</b>	<b>2</b>	<b>8</b>	<b>0</b>	<b>2</b>	<b>0</b>	<b>1</b>	<b>0</b>	<b>2</b>	<b>26</b>	<b>28</b>

**Käytetyt rekrytointikanavat:** viikkotiedote, sisäinen haku, julkinen haku (Turun Sanomat, Åbo Underrättelser), ammattilehdet sekä kaupungin rekry-järjestelmä.

\* Vuoden 2010 aikana vakinaistettujen määriin on laskettu ne henkilöt, jotka ovat ottaneet tehtävän vastaan vuoden 2010 aikana.

Luvuissa mukana eivät ole ne, jotka ovat siirtyneet vakinaisesta palvelussuhteesta toiseen vakinaiseen palvelussuhteeseen.

### Henkilöstöryhmät:

- A Lääkärit ja hammaslääkärit
- B Sosiaalityöntekijät, sos.ohjaajat, lastenvalvojat ja joht.sos.ohjaajat
- C Korkeakoulu- ja AMK-/ Opistoasteinen hoitohenkilökunta
- D Korkeakoulu- ja AMK-/ Opistoasteinen kasvatus-, ohjaus-, huolenpito-, kuntoutus- ja päihdetyön henkilökunta
- E II asteen/ Kouluasteinen hoitohenkilökunta
- F Kouluasteinen kasvatus-, ohjaus-, huolenpito-, kuntoutus- ja päihdetyön henkilökunta
- G Avustava hoito- ja hoitotekninen henkilökunta
- H Hallinto- ja toimistohenkilökunta
- I Muu henkilökunta

## Vakinaisen henkilöstön tulo- ja lähtövaihtuvuus vuosina 2006 - 2010

	2006*	2007*	2008*	2009	2010
Palvelukseen tulleet**	259	196	234	270	233
Tulovaihtuvuusprosentti	5,02	3,73	4,53	5,43	4,75

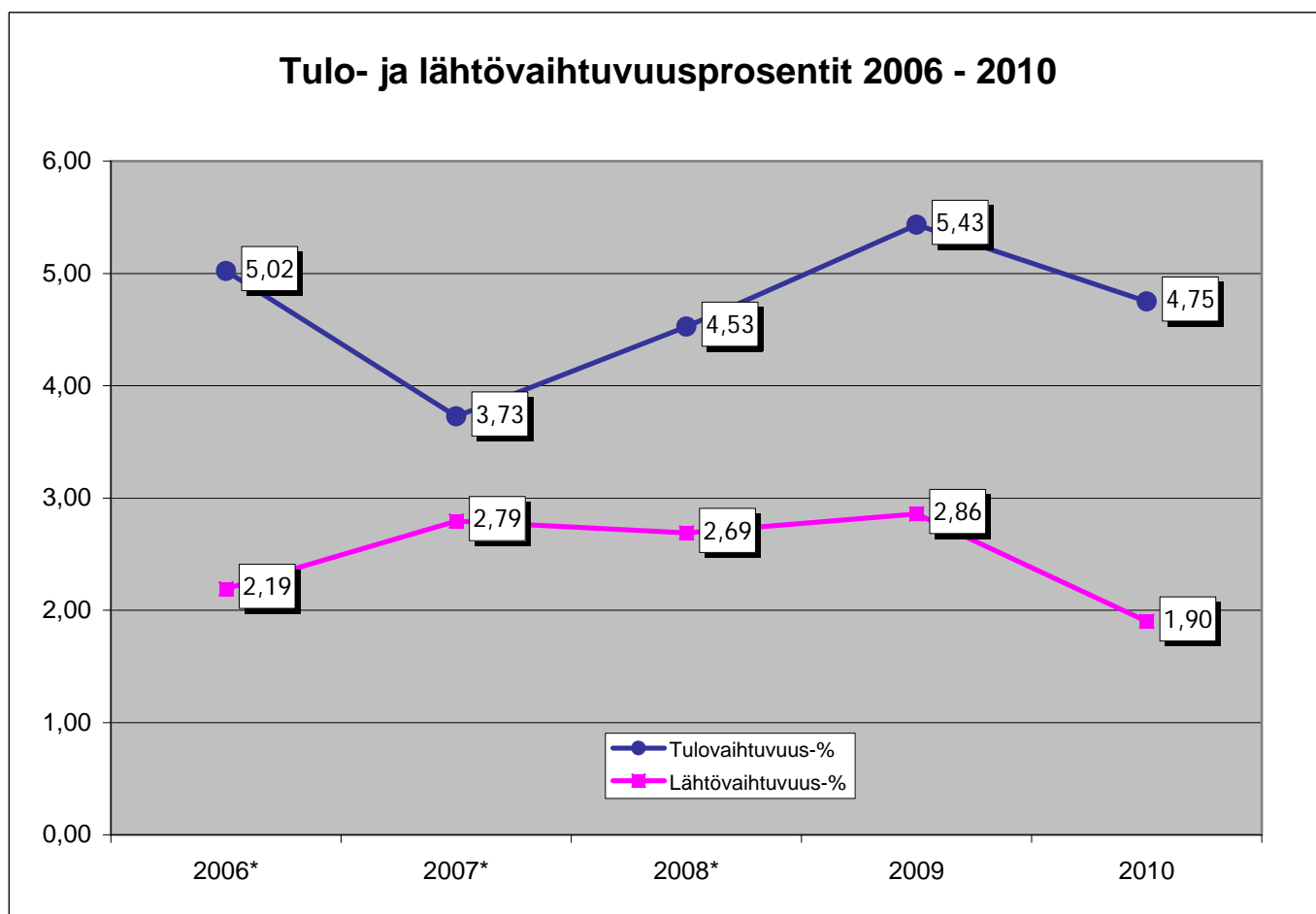
\*\* ) Vuoden aikana vakinaiseksi valitut henkilöt (jotka eivät ennestään olleet vakinaisia).

	2006*	2007*	2008*	2009	2010
Palveluksesta eronneet***	113	147	139	142	93
Lähtövaihtuvuusprosentti	2,19	2,79	2,69	2,86	1,90

\*\*\* ) Palveluksesta eronneet ml. kuolleet, ei eläkkeelle siirtyneet.

\* Vuosien 2006 - 2008 tiedot ovat Sosiaalikeskuksen ja Terveysviraston yhteenlaskettuja lukuja.

**Tulo- ja lähtövaihtuvuusprosentti** = vuoden aikana palvelukseen tulleiden ja palveluksesta eronneiden henkilöiden määrä suhteutettuna edellisen vuoden lopun vakinaisen henkilöstön lukumäärään.

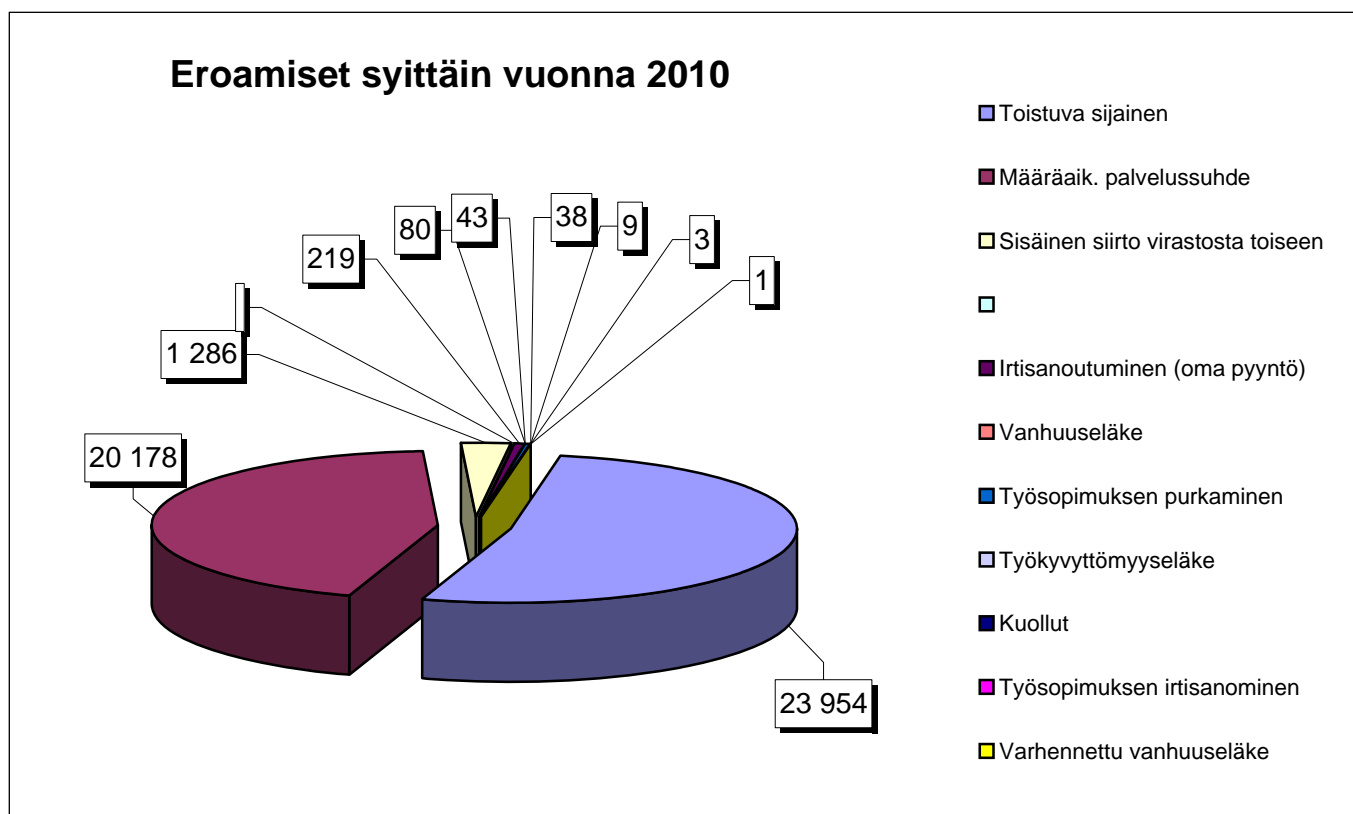


## Eroamiset syittäin vuosina 2006 - 2010

Erosyy	2006*	2007*	2008*	2009	2010
Toistuva sijainen	21 365	22 086	23 978	24 333	23 954
Määräaikaisen palvelussuhteen päätyminen	22 219	21 241	20 750	20 521	20 178
Sisäinen siirto virastosta toiseen**	227	479	7 476	48	1 286
Sisäinen siirto viraston sisällä**				173	125
Irtisanoutuminen (oma pyyntö)	235	285	271	237	219
Siirtyminen vanhuuseläkkeelle	72	87	87	114	80
Työsopimuksen purkaminen/purkautuminen	11	15	12	4	43
Siirtyminen työkyvyttömyyseläkkeelle	55	50	43	40	38
Kuollut	7	10	8	6	9
Siirtyminen osatyökyvyttömyyseläkkeelle	15	15	15	4	0
Työsopimuksen irtisanominen (työnantaja)	11	8	2	4	3
Siirtyminen varhennetulle vanhuuseläkkeelle	2	1	2	2	1
Siirtyminen osa-aikaeläkkeelle	29	23	8	3	0
Siirtyminen yksilölliselle varhaiseläkkeelle	3	5	1	0	0
Siirtyminen työttömyyseläkkeelle	1	0	0	0	0
Laitoksen tms. siirto toiseen jäsenyhteisöön	0	1	14	0	0
<b>Yhteensä</b>	<b>44 252</b>	<b>44 306</b>	<b>52 667</b>	<b>45 489</b>	<b>45 936</b>

\* Vuosien 2006 - 2008 tiedot ovat Sosiaalikeskuksen ja Terveysviraston yhteenlaskettuja lukuja.

\*\* Erosyytä sisäinen siirto varten on vuonna 2009 otettu käyttöön kaksi erillistä erosyytä: sisäinen siirto viraston sisällä ja sisäinen siirto virastosta toiseen. V. 2008 luku johtuu hallintokuntien yhdistämisestä. V. 2010 luku selittyy varhaiskasvatuksen siirtymisestä opetustoimeen.



## Eläkkeelle siirtyminen

## Toistaiseksi myönnettyt eläkkeet 2006 - 2010\* (ainoastaan vakituiset henkilöt)

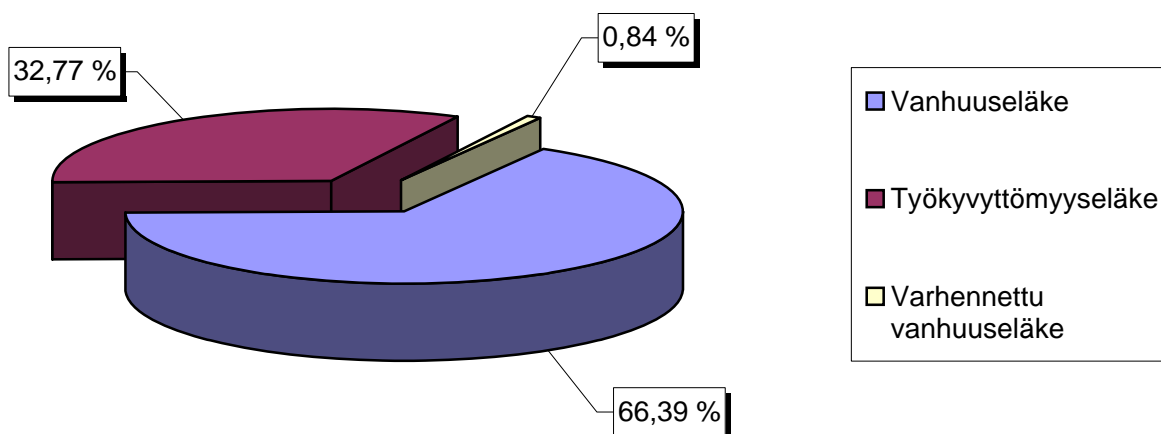
Eläkemuoto	2006*		2007*		2008*		2009		2010		muutos ed. vuodesta (%)	eläkkeelle jääneiden keski-ikä
	kpl	%	kpl	%	kpl	%	kpl	%	kpl	%		
Vanhuuseläke	72	55,38	87	60,42	87	64,93	112	72,73	79	66,39	-29,46	63,28
Työkyvyttömyyseläke	53	40,77	51	35,42	44	32,84	40	25,97	39	32,77	-2,50	58,84
Varhennettu vanhuuseläke	2	1,54	1	0,69	2	1,49	2	1,30	1	0,84	-50,00	62,15
Yksilöllinen varhaiseläke	3	2,31	5	3,47	1	0,75	0	0,00	0	0,00	0,00	
Työttömyyseläke	0	0,00	0	0,00	0	0,00	0	0,00	0	0,00	0,00	
<b>Yhteensä</b>	<b>130</b>	<b>100</b>	<b>144</b>	<b>100</b>	<b>134</b>	<b>100</b>	<b>154</b>	<b>100</b>	<b>119</b>	<b>100</b>	<b>14,93</b>	
<i>eläköityneitä vakinaisesta henkilöstöstä (%)</i>	2,47		2,79		2,70		3,14		3,22			
Osa-aikaeläke	29		23		8		3		0		-100,00	
Osatyökyvyttömyyseläke	15		15		15		4		0		-100,00	
<i>eläköityneitä vakinaisesta henkilöstöstä kaikki eläkkeet huomioiden (%)</i>	3,31		3,52		3,16		3,28		3,22			

## Kuinka suuri osa eläkkeelle siirtyneistä on eläköitynyt ennen eläkeiän saavuttamista:

Eläkkeelle ennen eläkeiän saavuttamista	2006*	2007*	2008*	2009	2010
	44,62 %	39,58 %	35,07 %	27,27 %	33,61 %

\* Vuosien 2006 - 2008 tiedot ovat Sosiaalikeskuksen ja Terveysviraston yhteenlaskettuja lukuja.

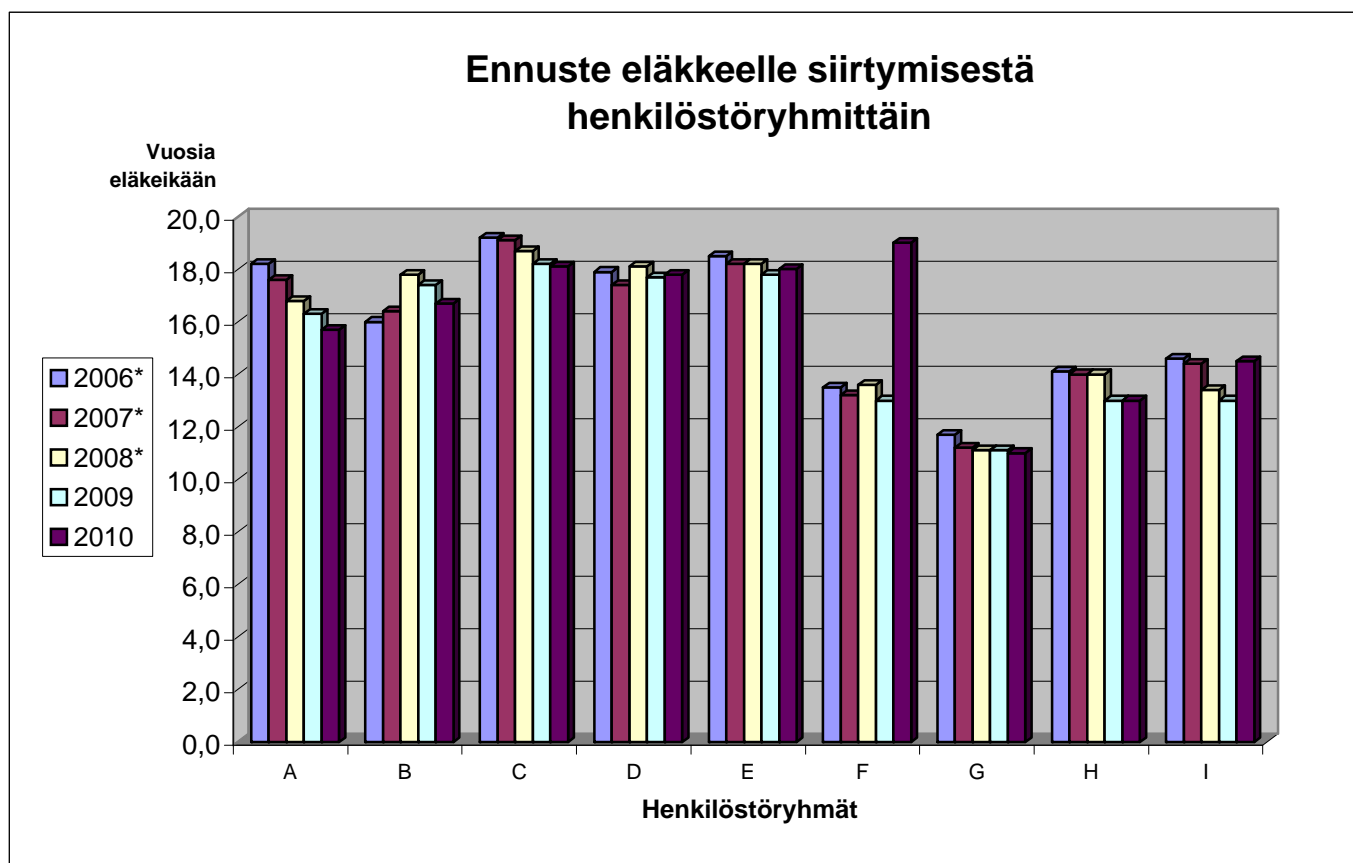
## Toistaiseksi myönnettyjen eläkkeiden %-osuudet vuonna 2010



## Ennuste eläkkeelle siirtymisestä henkilöstöryhmittäin (ainoastaan vakituiset henkilöt)

Henkilöstöryhmä	Vuosia jäljellä eläkeikään				
	2006*	2007*	2008*	2009	2010
A Lääkärit ja hammaslääkärit	18,2	17,6	16,8	16,3	15,7
B Sosiaalityöntekijät, sos.ohjaajat, lastenvalvojat ja johtavat sos.ohjaajat	16,0	16,4	17,8	17,4	16,7
C Korkeakoulu- ja AMK-/Opistoasteinen hoitohenkilökunta	19,2	19,1	18,7	18,2	18,1
D Korkeakoulu- ja AMK-/Opistoasteinen kasvatus-, ohjaus-, huolenpito-, kuntoutus- ja päihdetyön henkilökunta	17,9	17,4	18,1	17,7	17,8
E II asteen /Kouluasteinen hoitohenkilökunta	18,5	18,2	18,2	17,8	18,0
F Kouluasteinen kasvatus-, ohjaus-, huolenpito-, kuntoutus- ja päihdetyön henkilökunta	13,5	13,2	13,6	13,0	19,0
G Avustava hoito- ja hoitotekninen henkilökunta	11,7	11,2	11,1	11,1	11,0
H Hallinto- ja toimistohenkilökunta	14,1	14,0	14,0	13,0	13,0
I Muu henkilökunta	14,6	14,4	13,4	13,0	14,5

\* Vuosien 2006 - 2008 tiedot ovat Sosiaalikeskuksen ja Terveysviraston yhteenlaskettuja lukuja.





## Suuntaa antava ennuste vanhuuseläkkeelle siirtymisestä

Kun tarkastellaan vakinaisen henkilökunnan tulevaa vanhuuseläkkeelle siirtymistä käytettävissä olevien eläkeikää koskevien tietojen perusteella ja oletetaan, että kaikki jatkavat työssään vanhuuseläkeikään asti, vanhuuseläkkeelle siirtyvien henkilöiden lukumäärä nousee tasaisesti vuosina 2012 - 2014 ja 2018 - 2020.

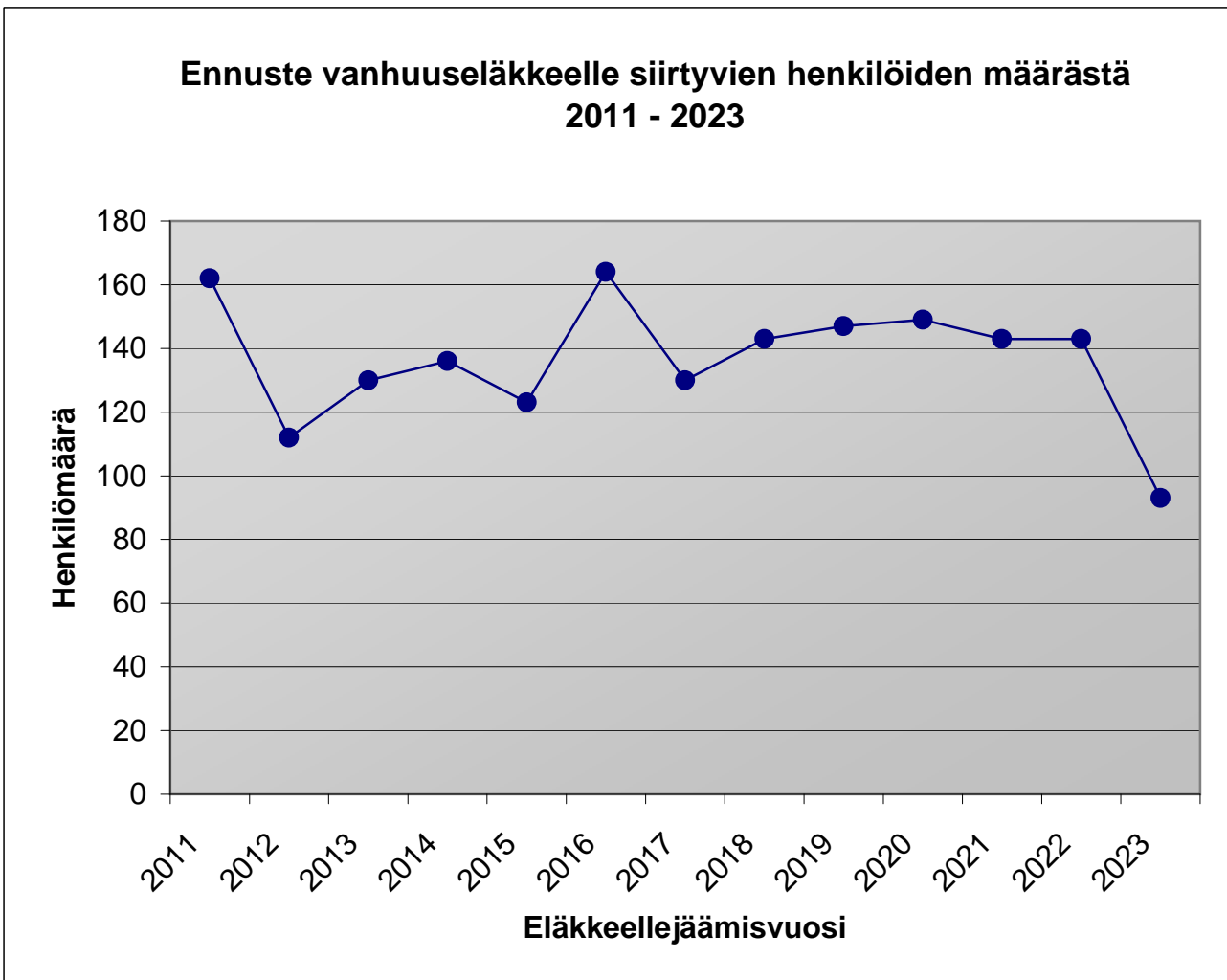
Vuonna 2015 vanhuuseläkkeelle siirtyvien henkilöiden määrä laskee hieman, mutta nousee rajusti vuonna 2016. Vuonna 2017 palataan lähes vuoden 2015 tasoon ja siitä eteenpäin vanhuuseläkkeelle siirtyvien henkilöiden määrä nousee jälleen tasaisesti.

Vanhuuseläkkeelle jääviä henkilöitä arvioidaan olevan vuosina 2011 - 2015 yhteensä 663.

vuosi	2011	2012	2013	2014	2015	2016	2017	2018	2019	2020	2021	2022	2023
määrä	162	112	130	136	123	164	130	143	147	149	143	143	93

Vanhuuseläkkeelle jäävien henkilöiden määrä yhteensä:

2011	2011- 2012	2011- 2013	2011- 2014	2011- 2015	2011- 2016	2011- 2017	2011- 2018	2011- 2019	2011- 2020	2011- 2021	2011- 2022	2011- 2023
162	274	404	540	663	827	957	1100	1247	1396	1539	1682	1775



Varhaiskasvatus siirtyi Kasvatus- ja opetustoimeen 1.8.2010 lukien.

## Muut poissaolot vuonna 2010

syy koodi	Poissaolosyy	Palkallinen		Palkaton		Kalenteri- päivät yht.
		poissaolo- kerrat	kalpv	poissaolo- kerrat	kalpv	
07	Pakottavat perhesyyt			86	707	707
10	Vuosiloma	26 229	236 196			236 196
13	Aktiivivapaa	105	469			469
14	Lastentarhanopettajien VES-päivät	463	588			588
16	Aktiivivapaa, eri kirjaus	1	1			1
22	Määräaikainen kuntoutustuki			120	10 548	10 548
23	Äitiysloma	220	11 941	147	4 543	16 484
24	Isyysloma (palkaton)			49	676	676
31	Opintovapaa (palkaton)			163	11 277	11 277
37	Pääsopijajärjestöjen ylimpien päättävien elinten kokous	12	22			22
38	50-,60-vuotispäivä, vihkimispv ym.	305	305			305
40	Yksityisasiat (palkaton)			2 477	19 818	19 818
41	Muu virkavapaus/työloma			13	186	186
45	Vuorotteluvapaa			187	16 923	16 923
46	Vapautus virka-/työtehtävien hoidosta, palkallinen	3	20			20
48	Ulkomaan opinto-, tutustumis- ym. matka	2	8			8
60	Asevelvollisuuden suorittaminen			1	95	95
62	Reservin kertausharjoitus/väestön- suojelukoulutus	5	23			23
64	Julkinen tehtävä (esim. kunnallinen luottamustoimi)	26	36			36
67	Käräjäoikeuden lautamies			21	24	24
72	Toisen tehtävän hoito Turun kaupungilla			1 527	106 538	106 538
77	Toisen tehtävän hoito toisen työnantajan palveluksessa			188	17 360	17 360
86	Säästövapaa	1 718	7 762			7 762
87	Lomarahavapaa	237	1 472			1 472
88	Talkoovapaa			2 671	6 623	6 623
89	25-vuotispalvelu	177	351			351
99	Luvatton poissaolo			474	996	996

Luvuissa eivät ole mukana työllistetyt, harjoittelijat, omais- ja perhehoitajat eivätkä palkkionsaajat.

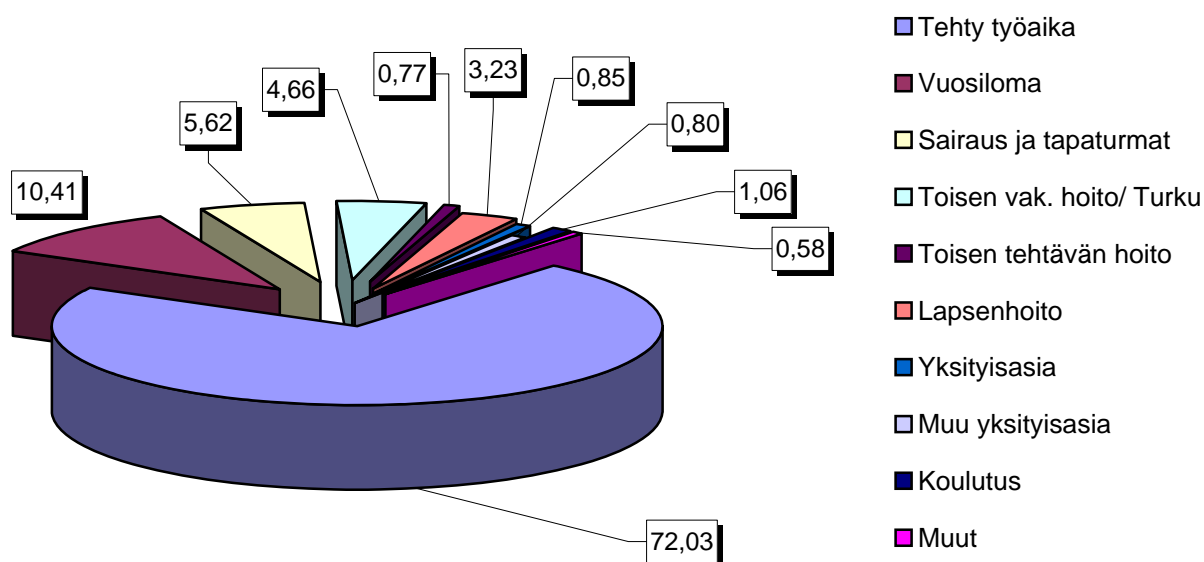
## Henkilöstön kokonaistyöajan jakauma vuonna 2010

	Päivien lkm	%	muutos ed. vuodesta (%)
<b>Tehty työaika</b>	<b>1 615 070</b>	<b>72,03</b>	0,50
<b>Poissa</b>	<b>627 228</b>	<b>27,97</b>	-1,27
palkalla	371 080	16,55	3,41
palkatta	256 148	11,42	-7,35
<b>Yhteensä</b>	<b>2 242 297</b>	<b>100,00</b>	<b>-9,76</b>

Osa-aikaisuus on huomioitu päivien lukumäärässä.

Poissaolot:	Päivien lkm	%-osuus työajasta	Poissaolon selite	%-osuus poissaoloista	muutos ed. vuodesta (%)
Vuosiloma	233 369	<b>10,41</b>	Vuosiloma, säästövapaa ja lomarahavapaa	37,21	7,61
Sairaus ja tapaturmat	126 098	<b>5,62</b>	Sairauslomat, tapaturmalomat, ammattitauti, liikennevahinko, määräaikainen kuntoutustuki	20,10	0,78
Toisen vak. hoito/ Turku	104 406	<b>4,66</b>	Toisen vakanssin hoito Turun kaupungilla	16,65	-4,56
Toisen tehtävän hoito	17 167	<b>0,77</b>	Toisen tehtävän hoito toisen työnantajan palveluksessa	2,74	-8,93
Lapsenhoito	72 480	<b>3,23</b>	Äitiys-, isyys- ja vanhempainloma, hoitovapaa	11,56	7,93
Yksityisasia	18 968	<b>0,85</b>	Yksityisasiat	3,02	-3,24
Muu yksityisasia	17 874	<b>0,80</b>	Muu virkavapaus/työloma, vuorotteluvapaa, pakottavat perhesyyt	2,85	-11,78
Koulutus	23 790	<b>1,06</b>	Opintovapaa, muut opinnot, koulutukseen osallistuminen, oppisopimislain muk. koulutus, osapäiväinen koulutus	3,79	-1,01
Muut	13 075	<b>0,58</b>	mm. sairaan lapsen hoito, lto:n VES-päivät, talkoovapaa, kelan kuntoutus, luvaton poissaolo	2,08	-49,59
<b>Yhteensä</b>	<b>627 228</b>	<b>27,97</b>		<b>100,00</b>	<b>-1,27</b>

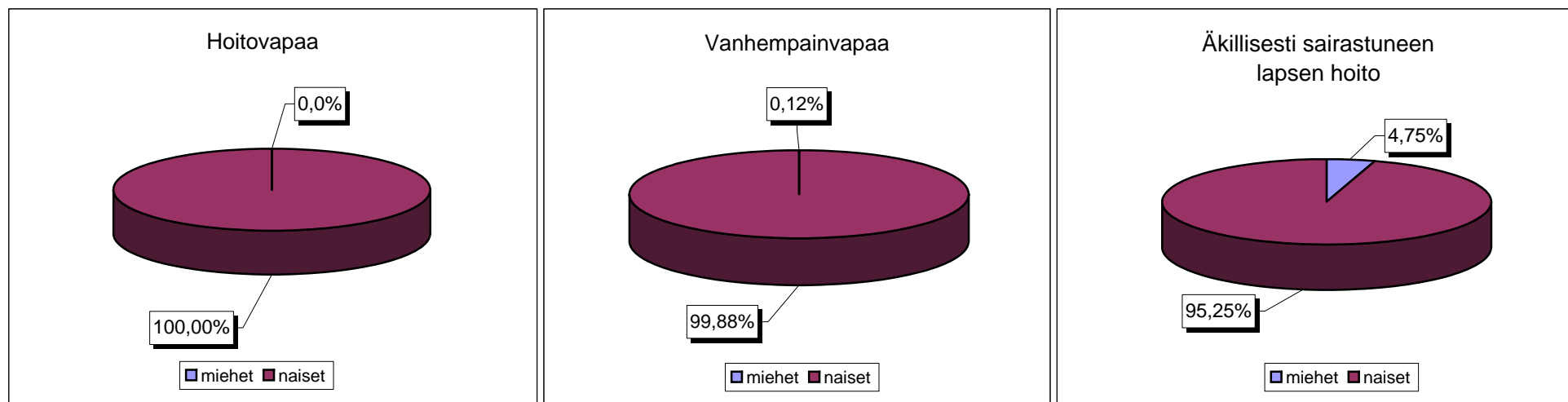
## Henkilöstön kokonaistyöajan jakauma vuonna 2010



## Lapsen hoidosta aiheutuneet poissaolot sukupuolen mukaan 1.1. - 31.12.2010

Poissaolosyy	Poissaolopäiviä yhteensä	miehet				naiset			
		Poissaolopäivien määrä	%-osuus	muutos ed. vuodesta %	henkilöiden määrä	Poissaolopäivien määrä	%-osuus	muutos ed. vuodesta %	henkilöiden määrä
Hoitovapaa	35 823	0	0,00	-100,00	0	35 823	100,00	0,38	202
Vanhempainvapaa	20 120	24	0,12	-86,75	1	20 096	99,88	0,79	176
Äkillisesti sairastuneen lapsen hoito	3 787	180	4,75	5,62	49	3 607	95,25	-0,27	797

Luvuissa eivät ole mukana työllistetyt, harjoittelijat, omais- ja perhehoitajat eivätkä palkkionsaajat.



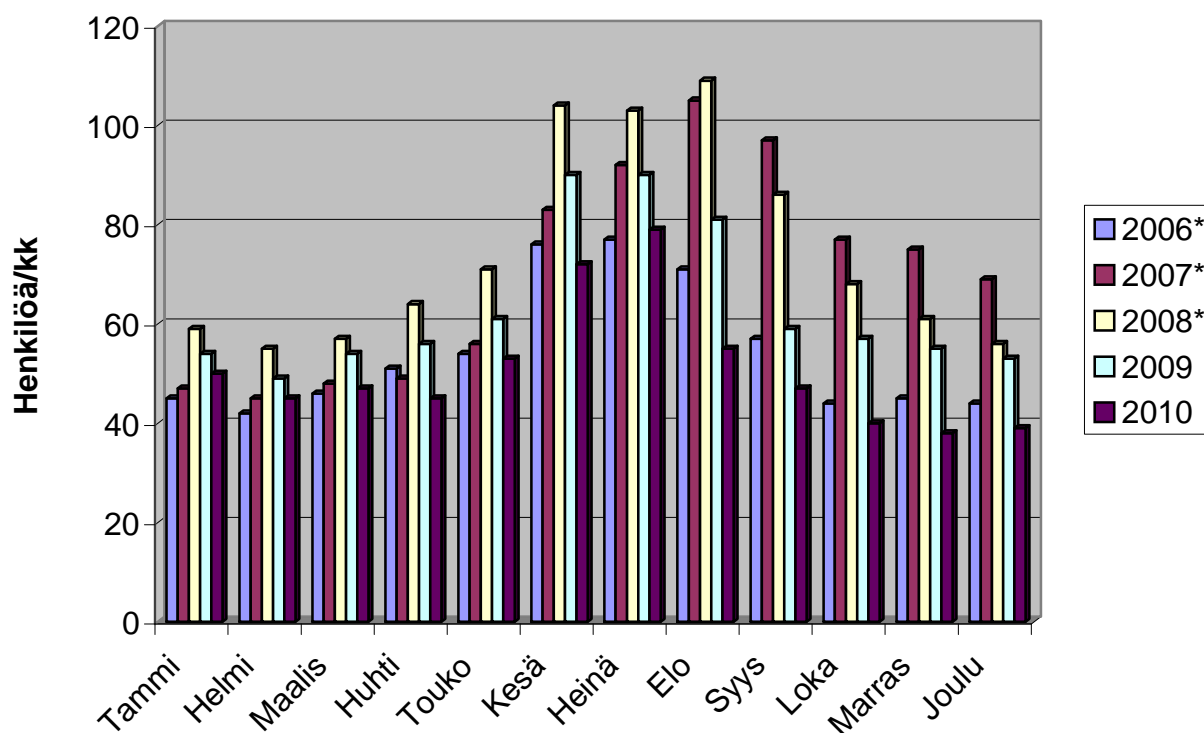
## Vuorotteluvapaa vuosina 2006 - 2010

Vuosi	2006*	2007*	2008*	2009	2010
Henkilöä	124	166	177	144	135
<b>muutos ed. vuodesta (%)</b>	<b>-6,25</b>				

Henkilöä/kk	Tammi	Helmi	Maalis	Huhti	Touko	Kesä	Heinä	Elo	Syys	Loka	Marras	Joulu
2006*	45	42	46	51	54	76	77	71	57	44	45	44
2007*	47	45	48	49	56	83	92	105	97	77	75	69
2008*	59	55	57	64	71	104	103	109	86	68	61	56
2009	54	49	54	56	61	90	90	81	59	57	55	53
2010	50	45	47	45	53	72	79	55	47	40	38	39
<i>muutos ed. vuodesta (%)</i>	-7,41	-8,16	-12,96	-19,64	-13,11	-20,00	-12,22	-32,10	-20,34	-29,82	-30,91	-26,42

\* Vuosien 2006 - 2008 tiedot ovat Sosiaalitoimen ja Terveysviraston yhteenlaskettuja lukuja.

## Vuorotteluvapaailla olleet



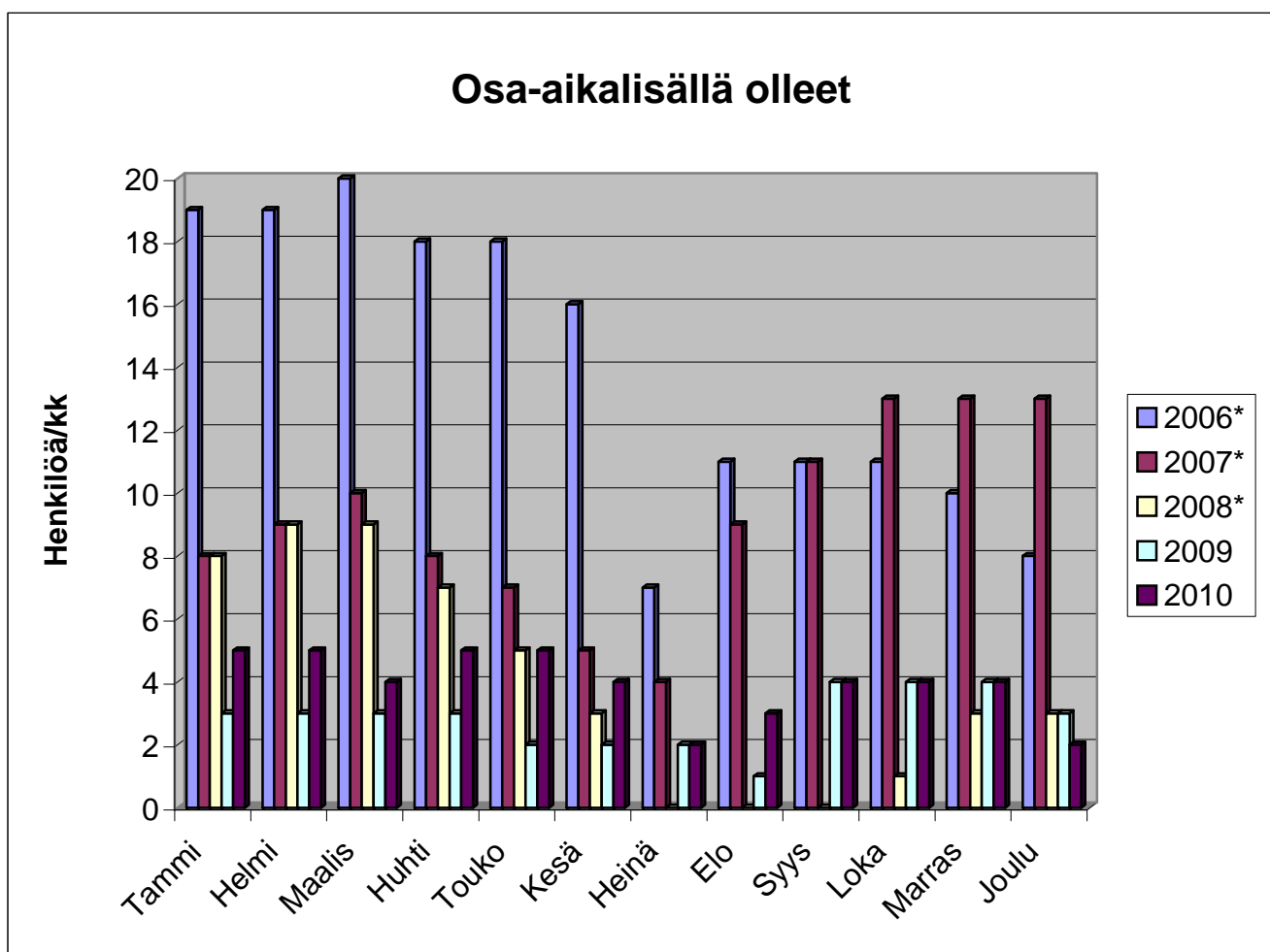
## Osa-aikalisä vuosina 2006 - 2010

Vuosi	2006*	2007*	2008*	2009	2010
Henkilöä	32	23	12	9	8

<b>muutos ed. vuodesta (%)</b>	<b>-11,11</b>
--------------------------------	---------------

Henkilöä/kk	Tammi	Helmi	Maalis	Huhti	Touko	Kesä	Heinä	Elo	Syys	Loka	Marras	Joulu
2006*	19	19	20	18	18	16	7	11	11	11	10	8
2007*	8	9	10	8	7	5	4	9	11	13	13	13
2008*	8	9	9	7	5	3	0	0	0	1	3	3
2009	3	3	3	3	2	2	2	1	4	4	4	3
2010	5	5	4	5	5	4	2	3	4	4	4	2
muutos ed. vuodesta (%)	66,67	66,67	33,33	66,67	150,00	100,00	0,00	200,00	0,00	0,00	0,00	-33,33

\* Vuosien 2006 - 2008 tiedot ovat Sosiaalikeskuksen ja Terveysviraston yhteenlaskettuja lukuja.



## Sairauspoissaolot vuonna 2010

Syykoodi	Poissaolosyy	Täyspalkallinen		Osapalkallinen		Palkaton		Lkm yht.
		lkm	kalpv	lkm	kalpv	lkm	kalpv	
19	Harkinnanvarainen sairausloma	0	0	188	5 899	0	0	188
20	Sairausloma	19 397	85 839	1 170	17 419	200	5 703	20 767
52	Ammattitauti	1	7	0	0	0	0	1
53	Liikennevahinko	6	110	1	1	0	0	7
71	Yleisvaarallinen tartuntatauti	0	0	0	0	0	0	0

## Sairauslomapäivien määrän kehitys

Syykoodi	Poissaolosyy	Kalenteripäiviä					muutos ed. vuodesta (%)
		2006*	2007*	2008*	2009	2010	
20,52,53	Sairausloma, täysi palkka	95 197	105 423	99 849	93 764	85 956	-8,33
20,53	Sairausloma, 2/3 palkka	22 843	30 839	23 504	19 610	17 419	-11,17
19	Harkinnanvarainen sairausloma	8 515	9 254	7 593	8 449	5 899	-30,18
20	Sairausloma, palkaton	9 656	8 797	7 513	5 677	5 703	0,46
<b>Yhteensä</b>		<b>136 211</b>	<b>154 313</b>	<b>138 459</b>	<b>127 500</b>	<b>114 977</b>	<b>-9,82</b>

\* Vuosien 2006 - 2008 tiedot ovat Sosiaalitoimen ja Terveystieteiden osaston yhteenselostettuja lukuja.

Varhaiskasvatus siirtyi Kasvatus- ja opetustoimeen 1.8.2010 lukien.

## Sairaustapausten ja sairauspäivien kestojakauma 2010

Poissaolotapauksia						
Sairauden kesto, päivien lukumäärä	Sairausloma,			Harkinnanvar. sairausloma	Tapauksia yhteensä	Muutos ed. vuodesta (%)
	täysi palkka	2/3 palkka	palkaton			
1	4 997	139	27	6	5 169	0,76
2-3	8 588	245	32	10	8 875	-3,09
4-10	4 015	282	37	19	4 353	-16,86
11-60	1 804	478	76	127	2 485	-5,62
61-90	0	20	8	21	49	4,26
91-180	0	14	8	5	27	-27,03
yli 180	0	0	8	0	8	33,33

Luvuissa eivät ole mukana työllistetyt, harjoittelijat, omais- ja perhehoitajat eivätkä palkkionsaajat.

## Tapaturmapoissaolot vuonna 2010

Syykoodi	Poissaolosyy	Täyspalkallinen		Osapalkallinen		Palkaton		Lkm yht.
		lkm	kalpv	lkm	kalpv	lkm	kalpv	
18	Harkinnanvarainen tapaturma	0	0	6	143	0	0	6
21	Vapaa-ajan tapaturma	80	1 128	20	359	1	1	101
50	Työtapaturma	333	2 847	16	320	9	448	358
51	Työmatkatapaturma	78	645	1	13	0	0	79

## Tapaturmapäivien määrän kehitys

Syykoodi	Poissaolosyy	Kalenteripäiviä					muutos ed. vuodesta (%)
		2006*	2007*	2008*	2009	2010	
21, 50, 51	Tapaturma, täysi palkka	6 217	7 263	6 276	5 646	4 620	-18,17
18,21,50,51	Tapaturma, 2/3 palkka	941	1 691	1 760	1 331	835	-37,27
21, 50	Tapaturma, palkaton	153	67	25	12	449	3641,67
<b>Yhteensä</b>		<b>7 311</b>	<b>9 021</b>	<b>8 061</b>	<b>6 989</b>	<b>5 904</b>	<b>-15,52</b>

\* Vuosien 2006 - 2008 tiedot ovat Sosiaalitoimen ja Terveysviraston yhteenlaskettuja lukuja.

Varhaiskasvatus siirtyi Kasvatus- ja opetustoimeen 1.8.2010 lukien.

## Tapaturmatapausten ja tapaturmapäivien kestojakauma 2010

Tapaturman kesto, päivien lukumäärä	Poissaolotapauksia			Harkinnanvar. tapaturma	Tapauksia yhteensä	Muutos ed. vuodesta (%)*
	Tapaturma,					
	täysi palkka	2/3 palkka	palkaton			
1	33	1	1	0	35	2,94
2-3	82	3	0	0	85	-10,53
4-10	240	7	0	2	249	-8,12
11-60	136	26	7	4	173	-22,42
61-90	0	0	1	0	1	-50,00
91-180	0	0	1	0	1	0,00
yli 180	0	0	0	0	0	0,00

Luvuissa eivät ole mukana työllistetyt, harjoittelijat, omais- ja perhehoitajat eivätkä palkkionsaajat.



## Sairaus- ja tapaturmapoissaoloprosentit tulosalueittain

## Poissaoloprosentit tulosalueittain

Sairauspoissaoloprosentit	%	Muutos ed. vuodesta %
<b>Sosiaali- ja terveystoimi</b>	<b>7,14</b>	<b>-0,49</b>
Sosiaali- ja terveystoimisto	5,48	-4,55
Sosiaalityön palvelut	5,34	-16,41
Perusterveydenhuollon palvelut	6,11	10,68
Erikoissairaanhoidon palvelut	5,84	-9,66
Kuntoutumispalvelut	4,91	17,33
Vanhuspalvelut	8,61	1,70
Ympäristöterveydenhuolto	4,74	-16,41
Työterveyshuollon palvelut	6,70	12,31
Varhaiskasvatuksen palvelut*	7,78	1,28
Tutkimus- ja kehittämishankkeet	2,44	183,71

Tapaturmapoissaoloprosentit	%	Muutos ed. vuodesta %
<b>Sosiaali- ja terveystoimi</b>	<b>0,37</b>	<b>-5,67</b>
Sosiaali- ja terveystoimisto	0,01	-94,49
Sosiaalityön palvelut	0,33	-9,27
Perusterveydenhuollon palvelut	0,13	31,54
Erikoissairaanhoidon palvelut	0,21	10,31
Kuntoutumispalvelut	0,68	35,38
Vanhuspalvelut	0,53	13,39
Ympäristöterveydenhuolto	0,04	100,00
Työterveyshuollon palvelut	0,07	100,00
Varhaiskasvatuksen palvelut*	0,25	-52,95
Tutkimus- ja kehittämishankkeet	0,00	-100,00

Poissaoloprosentit on laskettu kaavalla: palkalliset ja palkattomat sairaus-/tapaturmapoissaolopäivät jaettuna teoreettisella säännöllisellä vuosityöajalla (työpäivillä) kerrottuna sadalla.

Laskentakaava on Kunnallisen työmarkkinalaitoksen antaman kunta-alan henkilöstöraportti-suosituksen mukainen.

Luvuissa eivät ole mukana työllistetyt, harjoittelijat, omais- ja perhehoitajat eivätkä palkkionsaajat.

\* Varhaiskasvatus siirtyi Kasvatus- ja opetustoimeen 1.8.2010 lukien.

## Sairaus- ja tapaturmapoissaolopäivät henkilöä kohden tulosalueittain

## Sairauspoissaolopäiviä / henkilö

	<b>pv/hlö</b>
<b>Sosiaali- ja terveystoimi</b>	<b>12,4</b>
Sosiaali- ja terveysvirasto	12,9
Sosiaalityön palvelut	8,7
Perusterveydenhuollon palvelut	11,7
Erikoissairaanhoidon palvelut	10,2
Kuntoutumispalvelut	9,8
Vanhuspalvelut	14,4
Ympäristöterveydenhuolto	5,7
Työterveyshuollon palvelut	14,2
Varhaiskasvatuksen palvelut*	10,0
Tutkimus- ja kehittämishankkeet	3,0

## Tapaturmapoissaolopäiviä / henkilö

	<b>pv/hlö</b>
<b>Sosiaali- ja terveystoimi</b>	<b>0,6</b>
Sosiaali- ja terveysvirasto	0,0
Sosiaalityön palvelut	0,5
Perusterveydenhuollon palvelut	0,3
Erikoissairaanhoidon palvelut	0,4
Kuntoutumispalvelut	1,4
Vanhuspalvelut	0,9
Ympäristöterveydenhuolto	0,1
Työterveyshuollon palvelut	0,1
Varhaiskasvatuksen palvelut*	0,3
Tutkimus- ja kehittämishankkeet	0,0

*Sairaus- ja tapaturmapoissaolojen määrää henkilöä kohden laskettaessa on huomioitu sekä palkalliset että palkattomat poissaolopäivät.*

*Luvuissa eivät ole mukana työllistetyt, harjoittelijat, omais- ja perhehoitajat eivätkä palkkionsaajat.*

\*Varhaiskasvatus siirtyi Kasvatus- ja opetustoimeen 1.8.2010 lukien.

## Sairaus- ja tapaturmapoissaolot henkilöstöryhmittäin vuonna 2010, koko henkilöstö

### Sairauslomapäivät henkilöstöryhmittäin/ henkilö/ vuosi

Ammattiluokka	Sairausloma				muutos ed. vuodesta (%)
	täysi palkka	osapalkka	palkaton	Yhteensä	
	Päivien lukumäärä/ henkilö/ vuosi				
A Lääkärit ja hammaslääkärit	4,1	1,5	0,1	5,7	15,95
B Sosiaalityöntekijät, sos.ohjaajat, lastenvalvojat ja joht.sos.ohjaajat	6,9	1,7	0,8	9,3	42,27
C Korkeakoulu- ja AMK-/ Opistoasteinen hoitohenkilökunta	8,0	1,8	0,0	9,8	18,26
D Korkeakoulu- ja AMK-/ Opistoasteinen kasvatust-, ohjaus-, huolenpito-, kuntoutus- ja päihdetyön henkilökunta	5,3	1,4	0,6	7,3	-19,36
E II asteen/ Kouluasteinen hoitohenkilökunta	9,3	2,7	0,7	12,8	1,50
F Kouluasteinen kasvatust-, ohjaus-, huolenpito-, kuntoutus- ja päihdetyön henkilökunta	9,5	3,8	0,4	13,6	18,32
G Avustava hoito- ja hoitotekninen henkilökunta	7,6	2,5	0,8	10,9	2,11
H Hallinto- ja toimistohenkilökunta	8,2	1,7	0,0	9,9	-8,21
I Muu henkilökunta	5,5	0,6	0,8	7,0	-32,20

### Tapaturmalomapäivät henkilöstöryhmittäin/ henkilö/ vuosi

Ammattiluokka	Tapaturmaloma				muutos ed. vuodesta (%)
	täysi palkka	osapalkka	palkaton	Yhteensä	
	Päivien lukumäärä/ henkilö/ vuosi				
A	0,0	0,0	0,0	0,1	146,55
B	0,3	0,0	0,0	0,3	30,42
C	0,5	0,2	0,0	0,6	72,02
D	0,1	0,0	0,0	0,1	-92,27
E	0,6	0,1	0,1	0,8	2,53
F	0,7	0,1	0,0	0,8	-41,08
G	0,5	0,0	0,0	0,5	-23,71
H	0,5	0,0	0,0	0,5	44,81
I	0,2	0,0	0,0	0,2	-54,16

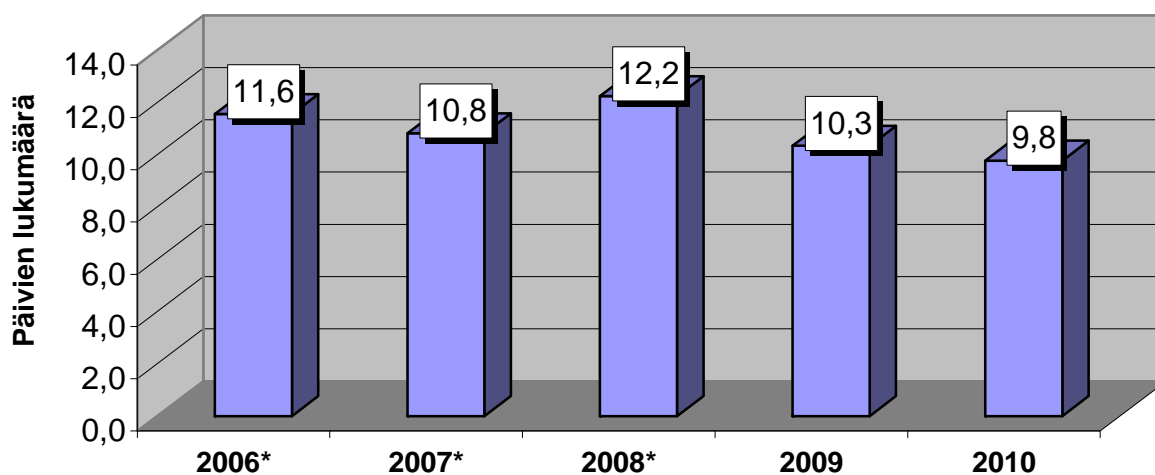
Luvuissa eivät ole mukana työllistetyt, harjoittelijat, omais- ja perhehoitajat eivätkä palkkionsaajat.

## Kelan järjestämään kuntoutukseen osallistuminen

Vuosi	Kuntoutuskertoja	Henkilöiden lukumäärä	muutos ed. vuodesta (%)	Kuntoutuspäivät keskimäärin/henkilö	muutos ed. vuodesta (%)	Kalenteripäiviä yhteensä	Työpäiviä yhteensä
2006*	132	92	-14,75	11,6	2,79	1063	731
2007*	103	73	-20,65	10,8	-6,34	790	543
2008*	178	97	32,88	12,2	13,08	1187	821
2009	144	99	2,06	10,3	-15,47	1024	707
2010	114	79	-20,20	9,8	-5,52	772	535

\* Vuosien 2006 - 2008 tiedot ovat Sosiaalikeskuksen ja Terveysviraston yhteenlaskettuja lukuja.

**Kuntoutuspäivien määrä keskimäärin/ henkilö vuosina 2006 - 2010**



**Kuntoutukseen osallistuneiden määrä 2006 - 2010**

