



# Turun kaupungin päihdepalvelujen tilinpäätös 2010

Turun kaupunki  
Päihdetyön yhteistyöryhmä  
Toukokuu 2011

---

# SISÄLTÖ

---

<i>Sisältö</i> .....	<i>1</i>
<b>1. JOHDANTO</b> .....	<b>3</b>
<b>2. PÄIHDETYÖN ORGANISOITUMINEN</b> .....	<b>6</b>
2.1 Turun kaupungin päihdeohjelma 2005–2010 ja Päihdetyön yhteistyöryhmä.....	6
2.2 Turun päihdepalvelujärjestelmä .....	7
<b>3. EHKÄISEVÄ PÄIHDETYÖ TURUSSA 2010</b> .....	<b>8</b>
3.1 Opetustoimi .....	8
3.2 Sosiaali- ja Terveystoimi .....	10
3.2.1 Tupakoinnin ehkäisy ja savuttomuusohjelmat.....	10
3.2.2 Kehittämishankkeet.....	10
3.3 Ehkäisevän päihdetyön yhdistykset ja järjestöt.....	12
<b>4. KORJAAVA PÄIHDETYÖ TURUSSA 2010</b> .....	<b>13</b>
4.1 Sosiaali- ja terveystoimi.....	13
4.1.1 Päihdepsykiatrian yksikkö.....	13
4.1.2 Terveysneuvontapiste MILLI.....	14
4.1.3 Nuorten selviämisasema .....	16
4.1.4 Lasten ja nuorten poliklinikka .....	17
4.1.5 Päihdehuollon yksiköt.....	20
4.1.6 Päihdehuollon tukiasunnot.....	21
4.1.7 Ostopalvelut .....	22
4.2 Turun YLIOPISTOLLINEN KESKUSSAIRAALA .....	26
4.2.1. Addiktiopoliklinikka .....	26
4.2.2 HAL (huumeet, alkoholi, lääkkeet) poliklinikka .....	27
4.3 Turun ENSIKOTI RY.....	27
4.3.1. Ensikoti Pinja .....	27
<b>5. KOULUTUKSET JA YHTEISTYÖ</b> .....	<b>29</b>
5.1 Järjestetyt koulutukset .....	29
5.2 Mielenterveys- ja päihdeohjelman 2011 – 2015 laatiminen .....	29
5.3 Vasson asiantuntijaryhmä.....	30
5.4 Myky-työryhmä.....	30
<b>6. YHTEENVETO JA TURUN PÄIHDEPALVELUJEN ARVIOINTI</b> .....	<b>31</b>

**Julkaisija:** Turun kaupungin päihdetyön yhteistyöryhmä  
**Painopaikka:** Keskushallinto, painatuspalvelukeskus, Turku 2011  
**Yhteystiedot:** mika.heikkinen@turku.fi

---

# 1. JOHDANTO

---

Tähän päihdepalvelujen tilinpäätösraporttiin on koottu Turun kaupungin ja keskeisten yhteistyötahojen päihdepalveluja ja päihdetyötä koskevia tilasto- ja toimintatietoja vuodelta 2010. Raportti pyrkii antamaan kokonaiskuvan Turun päihdetilanteesta, päihteiden käytön ennaltaehkäisystä ja päihdeongelmien hoidosta.

Alkoholinkulutus Suomessa on laskenut kolmena perättäisenä vuonna ja oli vuonna 2010 10,0 litraa 100 % etanolia asukasta kohden. Vuonna 2007 kokonaiskulutus oli ennätyselliset 10,5 litraa, joten vähennystä kulutuksen huippuvuodesta on kolmen vuoden aikana ilmennyt noin 5 prosenttia. Kokonaiskulutustilastoa Turun osalta ei raporttia kirjoitettaessa vielä ollut saatavilla. Turussa alkoholinkulutus on perinteisesti ollut kymmenisen prosenttia valtakunnallista keskiarvoa korkeammalla, mikä ilmenee myös alkoholijuomien myyntitilastosta (taulukko 1).

Alkoholijuomien kulutus on viimeisten kymmenen vuoden aikana siirtynyt anniskelukulutuksesta eli ravintoloissa kulutetusta alkoholista vähittäiskulutukseen eli Alkon myymälöistä ja alkoholijuomia myyvistä elintarvikeliikkeistä, kioskeista ja huoltoasemilta hankittuihin alkoholijuomiin. Vuonna 2010 vähittäiskulutuksen osuus tilastoidusta alkoholin kulutuksesta oli noin 86 prosenttia ja anniskelukulutuksen osuus 14 prosenttia.

**Taulukko 1. Alkoholijuomien myynti asukasta kohti 100 %:n alkoholina**

vuosi	2000	2001	2002	2003	2004	2005	2006	2007	2008	2009
Turku	8,1	8,4	8,5	8,4	9,2	9,3	9,6	9,9	9,6	9,4
koko maa	7,6	7,3	7,6	7,7	8,2	8,2	8,4	8,7	8,5	8,3

Lähde: Terveyden ja hyvinvoinninlaitos, Indikaattoripankki SOTKANet.

Turussa päihdehuollon nettokustannukset ovat selvästi korkeammat kuin koko Suomessa keskimäärin. (Taulukko 2)

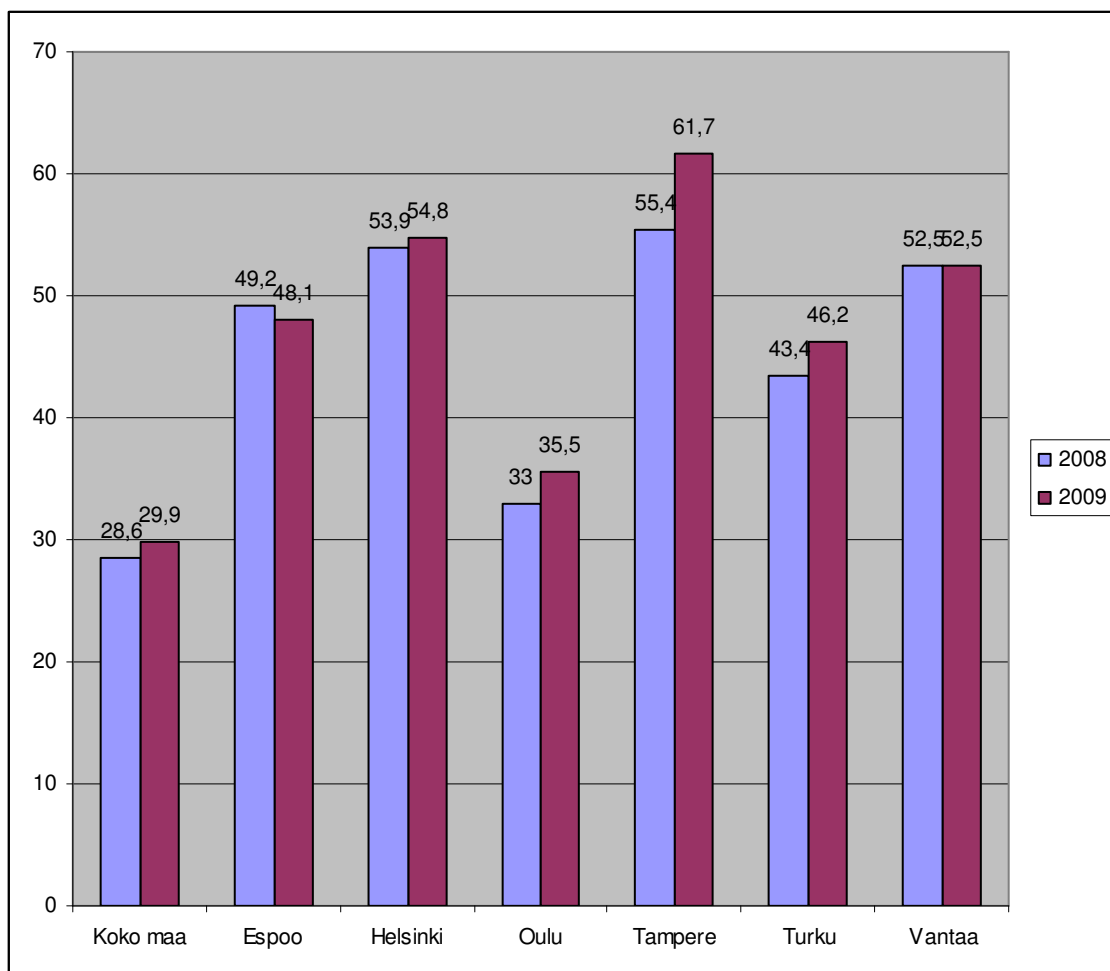
**Taulukko 2. Päihdehuollon nettokustannukset, euroa/asukas**

vuosi	2000	2001	2002	2003	2004	2005	2006	2007	2008	2009
Turku	30,1	31,8	32,0	34,4	35,9	38,3	38,9	41,0	43,4	46,2
koko maa	15,1	17,2	18,7	20,0	21,4	22,6	24,4	26,3	28,6	29,9

Lähde: Terveyden ja hyvinvoinninlaitos, Indikaattoripankki SOTKANet.

Kuviossa 1 on esitetty Suomen kuuden suurimman kunnan päihdehuollon nettokustannukset vuosina 2008 ja 2009. Helsinki, Tampere ja Vantaa käyttävät päihdehuoltoon huomattavasti suuremman summan asukasta kohti kuin Turku. Turun päihdehuollon nettokustannukset ovat kuitenkin kasvaneet yhtäjaksoisesti 16 vuoden ajan.

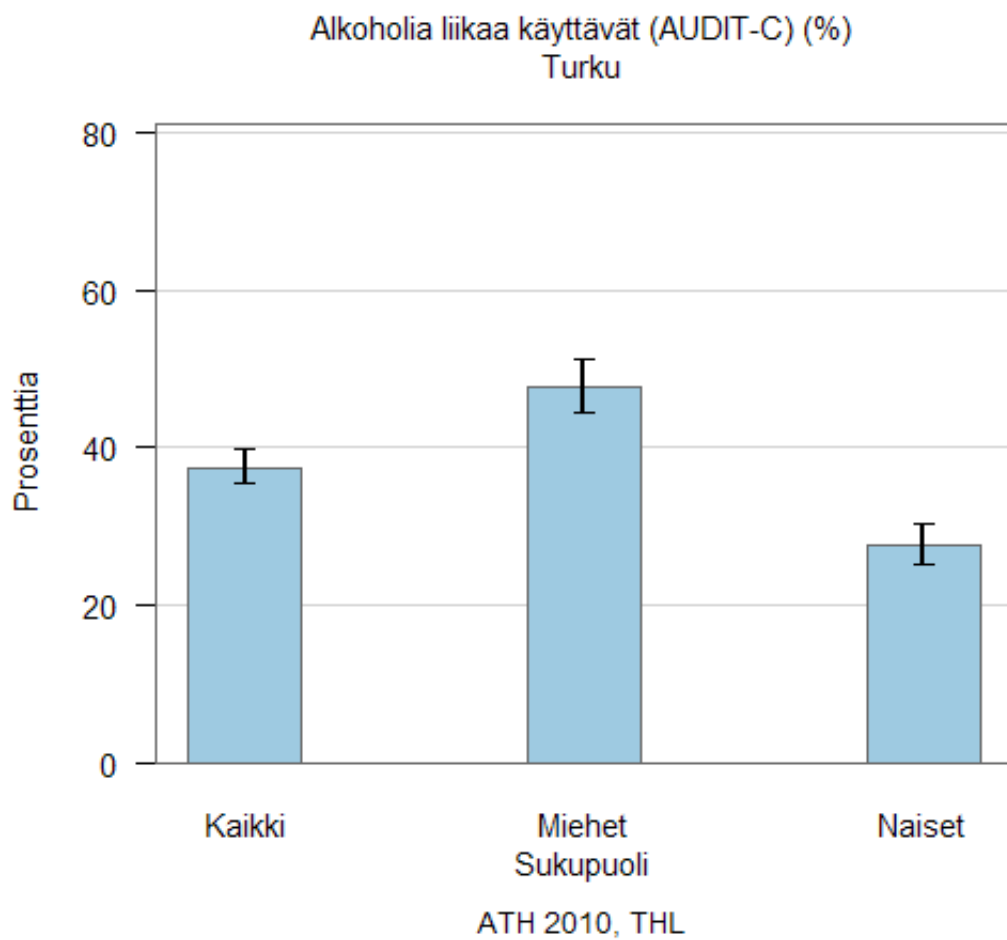
**Kuvio 1. Päihdehuollon nettokustannukset koko maassa, Espoossa, Helsingissä, Oulussa, Tampereella, Turussa ja Vantaalla 2008 ja 2009, euroa / asukas**



Vuoden 2010 alussa ilmestyi Suomen kuuden suurimman kunnan (Helsinki, Espoo, Vantaa, Turku, Tampere, Oulu) eli niin sanottujen Kuusikko-kuntien laajempi päihdehuollon tilastoverailu vuodelta 2009. Vertailussa merkillepantavaa on se, että Turussa panostetaan keskimääräistä enemmän laitos- ja asumispalveluihin. Turussa päihdehuollon laitos- ja asumispalvelujen ja avohuollon palvelujen osuudet kokonaiskustannuksista jakautuvat suhteessa 73 / 27, kun vastaava suhde kuusikkokunnissa keskimäärin on 60 / 40. Erot kaupunkien välisissä tilastointikäytännöissä kuitenkin vaikeuttavat luotettavan vertailun tekemistä.

Loppuvuonna 2010 julkaistiin Terveyden ja Hyvinvoinnin Laitoksen Alueellinen terveys- ja hyvinvointitutkimus (ATH). Sen mukaan turkulaisten alkoholin käyttö ylittää laajalti terveys-suositukset. Hälyttävin tieto koskee turkulaisia miehiä, joista lähes puolet on tutkimuksen mukaan luokiteltavissa alkoholin liikakäyttäjiksi. Liikakäytöksi luokitellaan sekä alkoholin riskikäyttö että sen ongelmakäyttö. Edellisellä tarkoitetaan sellaista säännöllistä alkoholin käyttöä, joka tilastollisessa tarkastelussa korreloi tapaturmien tai akuuttien ja kroonisten sairauksien lisääntymisen kanssa. Jälkimmäinen taas on vahvassa yhteydessä terveysongelmiin.

**Kuvio 2. Alkoholia liikaa käyttävien turkulaisten osuus asukkaista.**



---

## 2. PÄIHDETYÖN ORGANISOITUMINEN

---

### 2.1 TURUN KAUPUNGIN PÄIHDEOHJELMA 2005–2010 JA PÄIHDETYÖN YHTEISTYÖRYHMÄ

Turun kaupungin päihdeohjelma 2005–2010 linjaa Turussa tehtävää päihdetyötä. Ohjelman painotus on ehkäisevässä päihdetyössä. Päihdeohjelman toimenpiteet kohdistuvat tupakoinnin sekä alkoholin ja huumeiden käytön ennaltaehkäisyyn. Lisäksi ohjelma linjaa tiettyjä yleisiä ja yhteisiä toimenpiteitä, joilla hallintokunnat tukevat päihdetyötä tekevien järjestöjen toimintaa.

Päihdeohjelman toteutumisesta sekä toiminnan raportoinnista vastaa päihdetyön yhteistyöryhmä. Päihdetyön yhteistyöryhmä on palvelutoimen apulaiskaupunginjohtajan asettama työryhmä, jonka jäsenet koostuvat Turun kaupungin eri hallintokuntien päihdeasioista vastaavista virkamiehistä.

Päihdetyön yhteistyöryhmän jäsenet vuonna 2010 olivat:

Palvelujohtaja Maisa Kuusela (sosiaali- ja terveystoimi)  
Tulosaluejohtaja Leila Visa (sosiaali- ja terveystoimi)  
Toimistopäällikkö Merja Niinimäki (sosiaali- ja terveystoimi)  
Tulosityksikköjohtaja Jyrki Heikkilä (sosiaali- ja terveystoimi)  
Yli lääkäri Minna Aromaa (sosiaali- ja terveystoimi)  
Tulosityksikköjohtaja Pirjo-Riitta Liuksila (sosiaali- ja terveystoimi)  
Suunnittelija Tiina Heimo (31.5.2010 asti) (sosiaali- ja terveystoimi)  
Suunnittelija Mika Heikkinen (1.8.2010 alkaen) (sosiaali- ja terveystoimi)  
Toiminnanjohtaja Anne-Marie Rautiainen (nuorisoasiainkeskus)  
Erityispalvelupäällikkö Tea Kiviluoma (opetuspalvelukeskus)  
Kehitysjohdaja Pia Lagercrantz (opetustoimi)

Vuoden 2010 aikana päihdetyön yhteistyöryhmä kokoontui viisi kertaa ja sen puheenjohtajana toimi Merja Niinimäki.

Vuonna 2010 päihdetyön yhteistyöryhmä toimi Länsi 2012-hankkeen ohjausryhmänä. Länsi 2012-hankkeen tarkoituksena on laatia yhdistetty Turun mielenterveys- ja päihdeohjelma vuosille 2011-2015 sekä toteuttaa sen keskeiset toimenpide-ehdotukset vuosina 2011-2012. Ohjelmasta kerrotaan lisää luvussa 5.2.

## 2.2 TURUN PÄIHDEPALVELUJÄRJESTELMÄ

**Ehkäisevä päihdetyö:** Turussa tehtävää ehkäisevää päihdetyötä koordinoi sosiaali- ja terveystoimen alainen terveyden edistämisen yksikkö. Käytännön toimenpiteissä keskeisiä toimijoita ovat koulut, kouluterveydenhuolto, nuorisotyö sekä eri järjestöjen tekemä työ. Turussa toimii myös Nuorten päihdemyrkytysten ennaltaehkäisytyöryhmä (MYKY-ryhmä), jonka toiminnasta kerrotaan tämän raportin luvussa 5.4.

**Korjaava päihdetyö ja päihdehoito** toteutuvat Turun sosiaali- ja terveystoimen, Turun A-klinikkatoimen sekä Varsinais-Suomen sairaanhoitopiirin Turun yliopistollisen keskussairaalan (TYKS) yhteistyönä. Lisäksi päihdekuntoutusta hankitaan maksusitoumusmenettelyllä eri puolilla Suomea toimivilta hoito- ja kuntoutusyksiköiltä.

**Avohoito:** Alaikäisiä päihdekokeilijoita hoidetaan Turun sosiaali- ja terveystoimen Lasten ja nuorten poliklinikalla. Yleisin reitti lasten ja nuorten poliklinikan asiakkaaksi tapahtuu Turun sosiaali- ja terveystoimen hallinnoiman Nuorten selviämisaseman asiakkuuden kautta tai kouluterveydenhoitajan läheteellä.

Aikuisten riippuvuusongelmaisten avohoitopalvelut hankitaan A-klinikkasäätiön alaiselta Turun A-klinikkatoimelta. A-klinikkasäätiön Turun nuorisoasema palvelee 15–24-vuotiaita ja A-klinikka tätä vanhempia asiakkaita.

Päihdeongelmaisten raskaana olevien ja päihdeäitien hoito on keskitetty TYKS:in HAL-poliklinikalle (Huumeet – Alkoholi – Lääkkeet – poliklinikka).

Päihdeongelmaisten äitien ja perheiden palvelua hankitaan myös Turun Ensi- ja turvakoti ry:ltä. Ensikoti Pinja on päihdeongelmien hoitoon erikoistunut kuntoutusyhteisö raskaana oleville tai vastikään synnyttäneille naisille ja heidän lapsilleen. Avopalveluyksikkö Olivia on tarkoitettu päihdeongelmallisille raskaana oleville tai vastikään synnyttäneille naisille sekä heidän lapsilleen sekä lasten isille.

**Korvaushoito:** TYKS ja sosiaali- ja terveystoimi tuottavat opioidiriippuvaisten hoidon. Korvaushoidossa toimii porrasteinen ketju, jossa hoidon aloitus ja mahdollinen psykososiaalisesti kuntouttava vaihe tapahtuu erikoissairaanhoidossa ja stabiloitunut hoito siirtyy toteutettavaksi terveysasemilla. Erikseen sovituisissa tapauksissa hoito toteutetaan vaativassa erikoissairaanhoidossa kokonaan.

**Katkaisuhoito:** Katkaisuhoitopalveluja ostetaan Turun A-klinikkatoimen Katkaisuhoitoasemalta eli Katkolta. Vaikeiden päihde- ja mielenterveysongelmaisten katkaisuhoitoa tehdään myös Turun psykiatrian päihdeosastolla.

**Kuntoutushoidot:** Laitoskuntoutusjaksoja ostetaan useilta eri päihdehoitolaitoksilta eri puolilta Suomea.

**Asumispalvelut:** Turun sosiaali- ja terveystoimi järjestää päihdeongelmaisten ensisuoja- ja asumispalvelut. Sosiaali- ja terveystoimi tuottaa itse päihdehuollon palveluja ja hankkii niitä myös ostopalveluina eri yksiköiltä.

**Haittojen ehkäisy:** Päihdehoitopalvelujen rinnalla Turussa toimii kaksi päihdeidenkäyttäjille tarkoitettua matalan kynnyksen palvelua, joiden ensisijaisena tavoitteena on päihdehaittojen vähentäminen: Ruiskuhuumeidenkäyttäjille tarkoitettu terveysneuvontapiste Milli sekä asunnottomille ja päihdeongelmallisille tarkoitettu Sirkkalan päiväkeskus.

---

## 3. EHKÄISEVÄ PÄIHDETYÖ TURUSSA 2010

---

### 3.1 OPETUSTOIMI

#### **3.1.1. Opetustoimen turvallisuussuunnittelua koskevat ohjeet**

Opetuslautakunta on 1.9.2010 hyväksynyt Turun kaupungin opetustoimen turvallisuussuunnittelua koskevat ohjeet. Tarkistustyössä on otettu huomioon mm.

- oppilashuollollinen tuki ja ohjaus koulunkäynnissä
- oppilaiden ja opiskelijoiden mielenterveys
- ongelma- ja kriisitilanteet sekä niiden ehkäiseminen
- henkilökunnan turvallisuus

Ohjeita kouluille annetaan mm. oppilaiden tupakoinnin ja päihteiden käytön ehkäisystä sekä menettelytapaohjeet henkilökunnan päihteiden käyttöä koskeviin tilanteisiin.

Lähtökohtana on, että koulun tulee olla päihteetön työympäristö. Tupakointi on kielletty oppilaille tarkoitetuissa sisätiloissa sekä niiden pääasiassa 18 vuotta nuoremille tarkoitetuilla ulkoalueilla.

Koululla tulee olla päihdeohjelma. Päihdeohjelman tulee tukea koulun yleisiä kasvatustavoitteita. Jokaisen koulussa työskentelevän on havaitessaan päihteiden käyttöä puututtava tilanteeseen.

Oppilashuoltoryhmä on oppilaiden hoitoonohjauksessa keskeinen toteuttaja ja toimii opettajien tukena. Akuuteissa päihde-tilanteissa terveydenhoitaja arvioi oppilaan terveydentilan ja tarvittavat hoitotoimenpiteet. Mikäli terveydenhoitaja ei ole paikalla akuutissa hoitoa vaativassa tilanteessa, muun henkilökunnan on huolehdittava hoitoon saattamisesta.

Turussa on toimintamalli, jonka mukaan koululaisten/opiskelijoiden huume- ja huumetestaukset suoritetaan Turun kaupungin Lasten ja nuorten päihdepoliklinikalla. Se on tarkoitettu 12-18 -vuotiaille satunnaiskäyttäjille ja on koululaisten päihdekysymyksissä ensisijainen varhaisvaiheen tutkimus- ja hoitopaikka.

Mikäli oppilas on koulussa päihtyneenä tai tietoon tulee oppilaalta itseltään, vanhemmilta tai oppilastovereilta ongelmallista päihteidenkäyttöä, tulee koulun tehdä lastensuojeluilmoitus (Lastensuojelulaki § 25).

#### **3.1.2. Oppilaiden terveyden ja hyvinvoinnin edistämistä koskevat hankkeet**

##### **Aktiivinen ja turvallinen koulupäivä**

Aktiivinen ja turvallinen koulupäivä- hankkeessa panostetaan lasten ja nuorten hyvinvointiin ja terveyden edistämiseen. Tavoitteena on luoda innovaatioita, resursseja, työkaluja ja toimintaa koulujen arkeen, jotta lapsilla ja nuorilla olisi mahdollisuuksia aktiivisuuteen, osallistumiseen ja yhdessä tekemiseen.



## **Kelpo- hanke**

Turku on saanut valtionavustusta vuodesta 2008 lähtien tehostetun ja erityistä tukea tarvitsevien oppilaiden opetuksen kehittämiseen. Toiminnan kohteena ovat esi- ja perusopetuksen oppilaat. KELPO on osa opetusministeriön Perusopetus paremmaksi -ohjelmaa, jonka tavoitteena on toteuttaa erityisopetuksen uutta vuonna 2007 voimaan tullutta strategiaa.

Tavoitteena on kunnallinen ja alueellinen tehostetun ja erityistä tukea tarvitsevien oppilaiden opetuksen ja tukipalvelujen järjestämisen rakenteen selkiyttäminen ja toimintamuotojen ja menetelmien kehittäminen perusopetuksessa.

## **Terveyttä edistävää ILO-liikuntaa lukioon**

Hankkeen tarkoituksena on luoda iloisia, liikunnallisia, terveyttä ja hyvinvointia tukevia toiminnallisia sisältöjä lukion arkeen. Kohderyhminä ovat lukion opiskelijat ja opettajat.

Päätavoitteena on liikunnan- ja terveystiedon opettajien, fysioterapeuttien ja terveydenhoitajien yhteistyönä suunnitella lukioon hyvinvointia ja jaksamista edistävää sekä stressioireita ehkäisevää liikuntaa ja tietoutta. Opiskelijoille suunnattuja sisältöjä voidaan liittää liikunnan- ja terveystiedon tai psykologian kursseihin. Opettajien hyvinvointia tuetaan heille räätälöidyllä ryhmämuotoisella tyhytoiminnalla.

Terveysliikuntakokonaisuudet toimivat väylänä säännöllisen kuntoliikunnan käynnistymiselle liikuntaa harrastamattomille tai vähän liikkuville sekä tasapainottavana ja rentouttavana elementtinä liikuntaa harrastaville. Hankkeessa pilotoidut toimintakokonaisuudet on mahdollista levittää kaikkiin lukioihin.

Hankkeen rahoittajina toimivat STM (TE-määräraha) ja Turun kaupungin opetus-  
toimi.

## 3.2 SOSIAALI- JA TERVEYSTOIMI

### 3.2.1 Tupakoinnin ehkäisy ja savuttomuusohjelmat

Toukokuussa 2010 päätettiin Perusterveydenhuollon johtoryhmässä ottaa käyttöön tupakkainterventiomalli kaikille Turun terveysasemille. Päätettiin kouluttaa jokaiselle terveysasemalle savuttomuushoitaja, joka ottaa vastaan turkulaisia aikuisia tupakasta vieroittautumisen tueksi. Vuoden aikana järjestettiin erikseen koulutusta savuttomuushoitajille. Terveysohjaaja aloitti myös yhteistyön lääke- tehdas Pfizerin kanssa, tavoitteena luoda mallit kaikille palvelusektoreille, pitää säännöllistä koulutusta savuttomuushoitajille ja jakaa tietoa kuntalaisille.

Turun terveystoimi julistautui pitkän valmisteluprosessin jälkeen savuttomuutta tukeväksi työyhteisöksi 1.9.2008. Sosiaali- ja terveystoimi yhdistyvät vuoden 2009 alussa ja savuttomuusohjelma laajeni koskemaan koko sosiaali- ja terveystoimea 1.8.2009. Toimintaohjelmaan sisältyy tupakoinnin rajoittaminen työajalla sekä 200 euron arvoinen tuki tupakoinnin lääketerapiaan työntekijöille.

Ohjelma oli vuonna 2010 ylläpitovaiheessa – merkittävimmät jalkautustoimet entisen terveystoimen alueelle oli saatu loppuun hyvin tuloksin, mutta vanhan sosiaalitoimen alueelle ohjelmaa ei saatu jalkautettua yhtä kattavasti. Vuodenvaihteessa 2010/2011 tehtiin savuttomuusohjelman kolmas seurantakysely, jonka tulokset valmistuivat vuoden 2011 puolella.

### 3.2.2 Kehittämishankkeet

**Koulujen päihdekasvatuksen kehittämishanke:** Terveystoimen edistämisen yksikössä käynnistyi vuonna 2010 kolmivuotinen sosiaali- ja terveystoimen edistämisen määrärahoista rahoittama koulujen päihdekasvatuksen kehittämishanke. Hankkeessa rakennetaan koulutusyhteistyömalli Turun perusopetuksen koulujen, alueen korkeakoulujen ja terveystoimen edistämisen yksikön välille kattavan ja laadukkaan päihdekasvatuksen toteuttamiseksi. Terveystoimen edistämisen yksikkö kouluttaa korkeakouluopiskelijoita päihdekasvattajiksi, jotka jalkautuvat kouluihin pitämään päihdekasvatusoppitunteja. Hankkeen aikana toiminta vakiinutetaan pysyväksi käytännöksi. Hanke käynnistyi huhtikuussa 2010 ja siihen palkattiin kaksi työntekijää; projektipäällikkö ja projektisuunnittelija. Vuonna 2010 koulutettiin yhteensä 65 sosionomi- ja terveydenhoitajaopiskelijaa päihdekasvattajiksi. Koulutetut päihdekasvattajat pitivät pareittain oppitunteja kuudesluokkalaisten, 6 oppituntia samalle luokalle (3 x 1,5 h). Syksyn aikana oppitunteja pidettiin 31 luokasta (noin 800 oppilaalle). Näin syksyn aikana noin puolet ikäluokasta osallistui päihdekasvatusoppitunneille. Tavoitteena on kyetä tarjoamaan kaikille Turun 6.luokkalaisten sama 6 oppitunnin päihdekasvatus-paketti.

**KASTE-ohjelman Länsi 2012 –hanke:** Turku osallistuu KASTE-ohjelman mielenterveys- ja päihdetyön kehittämishankkeeseen vuosina 2010-2012. Hanke käynnistyi Turussa maaliskuussa 2010. Turun pilotissa laaditaan ja jalkautetaan KASTE-ohjelman ja Turun omien strategisten hyvinvointitavoitteiden mukainen mielenterveys- ja päihdeohjelma 2011-2015, jonka keskeisenä painotuksena ovat palvelujen painopisteen siirtäminen korjaavista erityispalveluista ehkäiseviin lähipalveluihin ja terveyden edistämiseen, ohjaus eri palveluihin ja siihen liittyvä hoi-

toketju- ja poikkihallinnollinen yhteistyö, korjaavien erityispalvelujen kehittäminen peruspalvelujen tukemiseksi. Ohjelmatyöstä kerrotaan lisää luvussa 5.2.

**TALK-hanke:** Tuetun asumisen lisäämis- ja kehittämishanke käynnistyi lokakuussa 2009. Hankkeen keskeisenä tavoitteena on tarjota päihdeongelmallisille asunnottomille asiakkaille tuetun asumisen mahdollisuuksia. Päihdehuollon asumispalvelujen rakennetta pyritään kehittämään itsenäistä asumista tukevaksi valtakunnallista linjausta noudattaen. Tukiasuntotoiminnan lisääntyessä hoitokoti-paikkojen tarpeen määrä vähenee.

Tavoitteena on laajentaa tukiasuntotoimintaa ja hankkia asuntoja vuokrataloyhtiöiden yleisestä asuntokannasta yhteistyössä kaupungin vuokrataloyhtiön TVT – asunnot Lehtolaakson kanssa. Hanke on osa valtakunnallista pitkäaikaisasunnottomuuden vähentämisohjelmaa. Nykyinen ohjelmakausi ajoittuu vuosille 2009 – 2011. Sirkkalan päiväkeskus toimii hankkeen ohjaajatyön kotipesänä. Vuoden 2010 lopussa oli hankittu 43 asuntoa ja asukkaiden kanssa työskenteli 4 ohjaajaa. Asumispäiviä Talk-asunnoissa kertyi 10.465 vuonna 2010. **Asuntojen ja työntekijöiden määrä tulee vielä lisääntymään vaiheittain.**

### 3.3 EHKÄISEVÄN PÄIHDETYÖN YHDISTYKSET JA JÄRJESTÖT

Turussa toimii useita ehkäisevää päihdetyötä tekeviä yhdistyksiä ja järjestöjä:

- ABC- Nuorisotoiminta yhdistys
- ETU ry, Elämänhallinta, tuki ja uudistuminen
- Irti Huumeista
- Kansan Raittiusliiton Turun pj.
- KRIS Turku
- Kunnon Elämä Turun Aluekeskus
- Lounais-Suomen liikenneturvallisuustyön keskus
- Mannerheimin Lastensuojeluliiton Varsinais-Suomen piiri
- Naistenkartano
- Nuorten työtuki
- Operaatio Toivo
- Raide ry
- Raittiusyhdistys Taimi II
- Raittiusyhdistys Toivo II
- Terveys
- Tietu
- Turun A-kilta
- Turun Alueen Elämäntapayhdistys
- Turun Etra
- Turun Iranilainen kulttuuriseura
- Turun Katulähetys
- Turun Kristillinen Raittiusseura
- Turun Lahiradioyhdistys
- Turun Nuorten Yökahvila Tuki
- Turun Rautatieläisten raittiusyhdistys
- Turun Sininauha
- Varsinais-Suomen Kansallinen terveystieteiden keskus
- Varsinais-Suomen Myllyhoitoyhdistys
- Varsinais-Suomen Raittiuspiiri
- Youth Against Drugs Turun paikallisosasto

Terveyden edistämisen yksikkö järjestää järjestöille yhteisiä tapaamisia kaksi kertaa vuodessa.

20.1.2010 pidettiin Turun ehkäisevän päihdetyön järjestöjen tapaaminen, johon osallistui edustajia eri järjestöistä yhteensä 20 henkilöä.

8.9.2010 järjestettiin Turun mielenterveys- ja päihdeohjelman laatimiseen ja marraskuiseen ehkäisevän päihdetyön viikkoon liittyvä keskustelufoorumi, johon osallistui 22 henkilöä.

Viikolla 46 järjestettiin valtakunnallinen ehkäisevän päihdetyön viikko, jossa sosiaali- ja terveystoimi yhteistyössä järjestöjen kanssa järjestivät avoimia yleisötilaisuuksia, tiedotustilaisuuksia ja julkisia tempauksia viikon jokaisena päivänä.

Turun peruspalvelulautakunta tukee järjestöjen toimintaa pienimuotoisin avustuksin.

#### Talous:

##### Terveyslautakunnan avustukset ja ostopalvelut:

	2006	2007	2008	2009	2010
Avustukset	29 500 €	32 300 €	28 300 €	97 760	120 000
Ostopalvelut	107 800 €	104 600 €	107 850 €	-	-
Yhteensä	136 800 €	136 900 €	136 150 €	97 760 €	120 000 €

---

## 4. KORJAAVA PÄIHDETYÖ TURUSSA 2010

---

### 4.1 SOSIAALI- JA TERVEYSTOIMI

#### 4.1.1 Päihdepsykiatrian yksikkö

Päihdepsykiatrian yksikkö kuuluu Turun kaupungin sosiaali- ja terveystoimen psykiatrisen erikoissairaanhoidon psykoosin hoidon palveluihin. Yksikön muodostavat päihdepsykiatrian poliklinikka, päihdepsykiatrian osasto A3 sekä korvaushoitopoliklinikka. Sosiaali- ja terveystoimen omien yksiköiden lisäksi päihdepsykiatrian yksikkö tuottaa palveluita kaupungin muille organisaatioille sekä Varsinais-Suomen sairaanhoitopiirin kunnille sopimuksen mukaan.

**Päihdepsykiatrian poliklinikalla** tehdään päihteiden käyttäjien hoidon tarpeen arviointia, suunnittelua ja toteutusta sekä verkostotyötä alueen muiden päihdetoimijoiden ja lastensuojelun kanssa. Hoito painottuu huumeidenkäyttäjien vieroitushoitoihin, joihin sisältyy lääkehoidon lisäksi supportiivista terapiaa ja perhetyötä. **Henkilöstö:** 1/2 osastonhoitaja, 1 sairaanhoitaja, 2 erikoissairaanhoidajaa, 1/2 lääkäri, 1/3 sosiaalityöntekijä.

**Osasto A3** on 12-paikkainen suljettu psykiatrinen vuodeosasto, jonka tehtävänä on tutkia ja hoitaa vakavista mielenterveys- ja päihderiippuvuusongelmista kärsiviä potilaita (18-64v). Se vastaa ensisijaisesti turkulaisten ympärivuorokautisista päihdepsykiatrisista osastopalveluista. **Henkilöstö:** 1 lääkäri, 1 osastonhoitaja, 9 sairaanhoitajaa, 5 mielissairaanhoidajaa, 3 sairaala-apulaista, 1/3 sosiaalityöntekijä, 1/2 osastosihteeri.

**Korvaushoitopoliklinikka** toteuttaa opioidiriippuvaisten korvaushoitoa, joka perustuu asetukseen (33/2008). Korvaushoito perustuu hoitosuunnitelmaan, jossa potilaslähtöisesti määritellään hoidon tavoitteet ja sisältö. Korvaushoito on joko kuntouttavaa, päihteettömyyteen tähtäävää hoitoa tai potilaan elämänlaadun parantamiseen ja terveyshaittojen vähentämiseen tähtäävää, haittoja vähentävää hoitoa. Hoito on integroitua hoitoa, jossa yhdistyy opioidiriippuvuuden hoidon lisäksi psykososiaalinen hoito. Hoidoissa käytetään korvaushoitolääkeä, joko metadonia tai buprenorfiinia sisältäviä lääkeaineita. **Henkilöstö:** 1 lääkäri, 1/2 osastonhoitaja (yhteinen päihdepsyk.poliklinikan kanssa) 2 sairaanhoitajaa, 4 erikoissairaanhoidajaa, 1/3 sosiaalityöntekijä.

Vuonna 2008 käyttöön otettu opioidiriippuvaisten hoitoketjumalli on luonut haasteita korvaushoidon toteuttamiselle ja kehittämiseksi. Hoitoketjumallin mukaisesti TYKS tekee korvaushoitotarpeen arvioinnit ja aiemmin toteutettu noin puolen vuoden TYKS:n korvaushoidon aloitusjakso on jäänyt pois. Vuosien 2009 ja 2010 vaihteessa kaikki TYKS:ssa korvaushoidossa olleet turkulaiset potilaat siirrettiin korvaushoitopoliklinikalle. Nyt buprenorfiinilla toteutettavat korvaushoidot aloitetaan avohoitona korvaushoitopoliklinikalla hoitotakuun mukaisesti. Hoidon aloittavien potilaiden psyykkinen, fyysinen ja sosiaalinen tilanne vaatii selvittelyä ja kokonaiskuuvan arviointia, joka on lisännyt hoitotyön vaatavuutta ja haasteellisuutta. Potilaille tarjotaan omahoitajakeskusteluja, tehdään päihde- ja mielialakartoituksia, tuetaan päihteettömyyteen ja tarkennetaan muuta lääkehoitoa. Korvaushoitopoliklinikalta potilaat siirtyvät kuntouttavan korvaushoidon jälkeen jatkohoitoon terveysasemille, jossa hoito painottuu lääkkeelliseen korvaushoitoon.

**Asiakasmäärät:**

	2006	2007	2008	2009	2010
<b>Päihdepsykiatrian osasto A3</b>					
Yksittäisiä asiakkaita		221	233	229	227
Hoitojaksoja	272	313	307	274	304
Ulkopaikkakuntalaisten hoitojaksoja	22	33 (15as)	24 (17as)	2	1
<b>Päihdepsykiatrian poliklinikka</b>					
Yksittäisiä asiakkaita		171	206	201	191
Poliklinikkakäyntejä	1866	1341	1502	1760	2096
Päättyneitä hoitojaksoja	196	222	218	201	164
Ulkopaikkakuntalaisten hoitojaksoja	8	10 (9 as)	11	2	7
<b>Korvaushoitopoliklinikka</b>					
Yksittäisiä asiakkaita		92	104	110	110
Ulkopaikkakuntalaisten hoitojaksoja			4	1	3
Poliklinikkakäyntejä	16.038	15.952	15.583	18.068	20549
Vuoden lopussa poliklinikalla hoidossa potilaita	59	60	60	81	81
Metadoni-potilaita	27	26	29	29	24
Suboxone-potilaita	30	32	29	49	55
Subutex-potilaita	2	2	2	3	3

**Perusterveydenhuollossa hoidettavat ylläpitohoitopotilaat**

Terveysasemilla toteutetaan kuntouttavan korvaushoidon jälkeen tapahtuva opioi-diriippuvaisten potilaiden jatkohoito, joka painottuu lääkehoidon toteuttamiseen.

Asiakkaiden määrä	2006	2007	2008	2009	2010
Vuoden lopussa	24	37	48	63	66

**Menot:**

	2006	2007	2008	2009	2010
Päihde- ja korvaushoitopoliklinikat	733.038 €	729.632 €	728.100 €	805.925	752.958
Osasto A3	1.291.976 €	1.300.385 €	1.028.170 €	1.178 822€	1.247.556
Päihdepsykiatrian yksikkö yhteensä	2.025.014 €	2.030.017 €	1.756.270 €	1.984747€	2.000.514

**4.1.2 Terveysneuvontapiste MILLI**

Terveysneuvontapiste Milli toimii suonensisäisesti huumeita käyttävien neuvontapisteinä. Toiminnassa noudatetaan suomalaisen terveysneuvontapisteiden periaatteita. Näitä ovat 1) mahdollisuus asioida nimettömänä, 2) ruiskujen ja neulojen vaihtotoiminta sekä 3) mahdollisuus osallistua tukikeskusteluihin. Toiminnan tavoitteena on ehkäistä veriteitse tarttuvien tautien leviämistä, parantaa aineiden käyttäjien elämänlaatua sekä tavoittaa käyttäjiä tarjoamalla heille mahdollisimman helposti lähestyttävä paikka ja näin madaltaa myös kynnystä hoitoon hakeutumiselle.

Millin toiminta on Turun kaupungin sosiaali- ja terveystoimen ja nuorisoihminen keskuksen ylläpitämää, päävastuun kuuluessa sosiaali- ja terveystoimelle. Millissä työskentelee yhden terveydenhoitajan lisäksi terveydenhuollon eri toimipisteiden työntekijöitä vuorotellen. Näiden henkilöiden palkkakustannukset eivät sisälly Millin budjettiin.

Terveysneuvontapiste Millin palveluja annettiin myyntisopimuksella Kaarinan-Piikkiön, Härkätien kuntayhtymän, Loimaan, Naantalın kuntayhtymän, Pöytyän, sekä Paraisten terveyskeskusten asiakkaille. Ulkokuntalaisia asiakkaita oli kaikkiaan 205.

Asiakaskäynnit ovat nousseet edellisestä vuodesta ( vrt 2009 891 eri asiakasta ja 2010, 1050 eri asiakasta. Vaihdetujen neulojen ja ruiskujen määrä on noussut myös n 40 000 enemmän edelliseen vuoteen verrattuna. Asiakkaille on tarjottu A- ja B-hepatiittirokotuksia edellisten vuosien tapaan. Rokotuskattavuus on vanhojen asiakkaiden keskuudessa ollut erinomainen ja myös uusia asiakkaita on saatu mukavasti rokotettua.

Millissä jaetaan kondomeja ja liukuvoidetta. Lisäksi lääkäri on ollut tavoitettavissa 2 tuntia viikossa ja se on mahdollistanut myös raskauden ehkäisykapseleiden asentamisen sitä haluaville.

Millin henkilökunnan psykiatrinen sairaanhoitaja huolehti säännöllisesti kahtena päivänä viikossa terveyskeskuksen korvaus-hoito potilaista joita oli vuonna 2009 yhteensä 20,.

#### Asiakastilastot:

	2006	2007	2008	2009	2010
Asiakaskäynntejä yht. joista	6379	5827	6883	6378	6911
Ulkokuntalaisten käyn-tejä	510	410	502	588	894
Eri asiakkaita, joista turkulaisia	890	857	870	891	1050
			725	765	845
Jaetut ruiskut (kpl)	n. 180 000	201 698	198 895	174 773	220707
Jaetut neulat (kpl)		251 308	238 975	202 724	
Hiv- näytteiden määrä	124, kaikki negatiivisia	131, kaikki negatiivisia	110, kaikki negatiivisia	96, kaikki negatiivisia	119, kaikki neg
Asiakkaiden sukupuolijakauma	73 % miehiä	73 % miehiä	70 % miehiä	75 % miehiä	70 % miehiä
Kävijöiden keski-ikä	27 vuotta	28 vuotta	29 vuotta	29 vuotta	30,5 vuotta

a

#### Talous:

2005	2006	2007	2008	2009	2010
108 261 €	92 928 €*	96 252€	87 286 €	n. 80 000€	n 79000 €

\*Vuoden 2006 menot ovat aikaisempaa pienemmät muuttuneiden henkilöstökustannusten vuoksi, Millin varsinaisessa toiminnassa ei kuitenkaan ole tapahtunut su-pistuksia.

#### 4.1.3 Nuorten selviämisasema

Nuorten selviämisaseman toiminnan tarkoituksena on auttaa nuorta tilanteessa, jossa hän on päihteiden vaikutuksesta menettänyt käyttäytymisensä kontrollin ja vaarassa vahingoittaa itseään tai toista ihmistä. Nuorten selviämisasema toimii poliisilaitoksen putkatiloissa ja on auki kouluvuoden aikana perjantai- ja lauantai – iltaisoin klo 20.30 – 02.00. Muutaman kerran vuodessa toteutetaan tämän lisäksi ns. tehoviikonloppu, jolloin alaikäisten nuorten valvontaan ja auttamiseen valjastetaan tavallista laajempi vapaaehtois- ja viranomaistyöntekijäryhmä. Tällainen tehoviikonloppu toteutetaan esim. juhlapyhinä. Talvikauden aikana selviämisasemalla työskentelee kaksi työntekijää, joista toinen on terveydenhoitaja ja toinen sosiaalityöntekijä tai nuorisotyöntekijä. Kesäkaudella ja tehoviikonloppuina asemalla työskentelee kolme tai neljä työntekijää.

Kuten aiempinakin vuosina, poliisi toimitti selviämisasemalle myös vuonna 2009 lähes kaikki asiakkaat. Selviämisaseman nuorten keski-ikä on viime vuosista hieman noussut, ollen vuonna 2010 16,7 vuotta. Edellisten vuosien tapaan selkeästi käytetyin päihdeaine oli olut. Humalassa olleiden nuorten promillemäärän keskiarvo oli 0,98 promillea ja korkein yksittäinen promillemäärä 2,45 promillea.

Jokaisesta päihtymyksen vuoksi talteen otetusta nuoresta tehtiin ilmoitus kotiin vanhemmille ja lastensuojeluun. Nuoret ohjataan arviointikäynnille lasten- ja nuorten päihdepoliklinikalle. Ulkokuntalaisista asiakkaista ilmoitus tehdään kotikunnan sosiaalitoimistoon. Suurin osa ulkokuntalaisista nuorista on kotoisin Turun lähikunnista. Turku on solminut 12 lähikunnan/kuntayhtymän kanssa sopimuksen siitä, että ne korvaavat selviämisasemalle päätyneistä nuoristaan aiheutuneet kulut.

#### Asiakastilastot:

	2006	2007	2008	2009	2010
Asiakaskäyntejä yht., joista	139	176	228	223	182
<i>Turkulaisten käyntejä</i>	<i>72</i>	<i>139</i>	<i>136</i>	<i>154</i>	<i>157</i>
<i>Ulkokuntalaisten käyntejä</i>	<i>67</i>	<i>37</i>	<i>92</i>	<i>69</i>	<i>25</i>
Asiakkaiden sukupuolijakauma	67% poikia 33% tyttöjä	72% poikia 28% tyttöjä	64% poikia 36% tyttöjä	67% poikia 33% tyttöjä	67% poikia 33% tyttöjä
Kävijöiden keski-ikä	16,3 vuotta	16,0 vuotta	15,8 vuotta	16,3 vuotta	16,7 vuotta

#### Talous:

	2006	2007	2008	2009	2010
Selviämisasema	74 025 €	76 728 €	61 755€	76 761 €	82 826 €



#### 4.1.4 Lasten ja nuorten poliklinikka

##### Toiminnan kuvaus

Lasten ja nuorten poliklinikan yhteydessä toimiva nuorisopoliklinikka (päihdepoliklinikka) on Turun erikoissairaanhoidon yksikkö. Poliklinikalla hoidetaan turkulaisia alle 18-vuotiaita nuoria, joilla on varhaisen vaiheen päihteiden käyttöä.

Nuorisopoliklinikan tavoitteena on ehkäistä päihteiden käytöstä aiheutuvia terveydellisiä ja sosiaalisia haittoja, päihderiippuvuuden syntymistä sekä nuorten syrjäytymistä.

Poliklinikalla on kehitetty alle 18-vuotiaille tarkoitettu varhaisen puuttumisen interventiomalli, joka perustuu motivoivaan haastatteluun ja kognitiiviseen käyttäytymisterapiaan. Hoito-ohjelma pohjautuu yhdysvaltalaiseen (Cannabis Youth Treatment, CYT) ohjelmaan, joka on muokattu Suomen oloihin soveltuvaksi. Hoito-ohjelmaan sisältyy lääkärin ja hoitajan arviokäynti perheelle, nuorelle yhdeksän yksilökäyntiä, vanhemmille/hoitajille oma käynti sekä perheen yhteinen päätöskäynti hoitajan vastaanotolla. Lisäksi intervention jälkeen on neljä seurantakäyntiä vuoden aikana. Interventiokäynteihin sisältyy tarvittaessa huumeeseulanäytteiden ottaminen. Osa nuorista käy läpi lyhennetyn interventio-ohjelman. Poliklinikalla on käytössä tupakasta vieroitusohjelma, jonne ohjaututaan vuoden 2010 elokuusta alkaen Lasten ja nuorten poliklinikan sisäisillä läheteillä.

Tärkeä osa toimintaa on verkostoituminen yhteistyökumppaneiden kanssa sekä asiantuntija- ja konsultaatioavun tarjoaminen.

Alko tukee nuorisopoliklinikan toimintaa lahjoittamalla kerran vuodessa 1250 euroa, joilla hankitaan nuorelle palkkio (elokuvalippu, uimalippu tms.) toteutuneesta interventiosta. Palkkio annetaan päätöskäynnillä.

##### Asiakastilastot

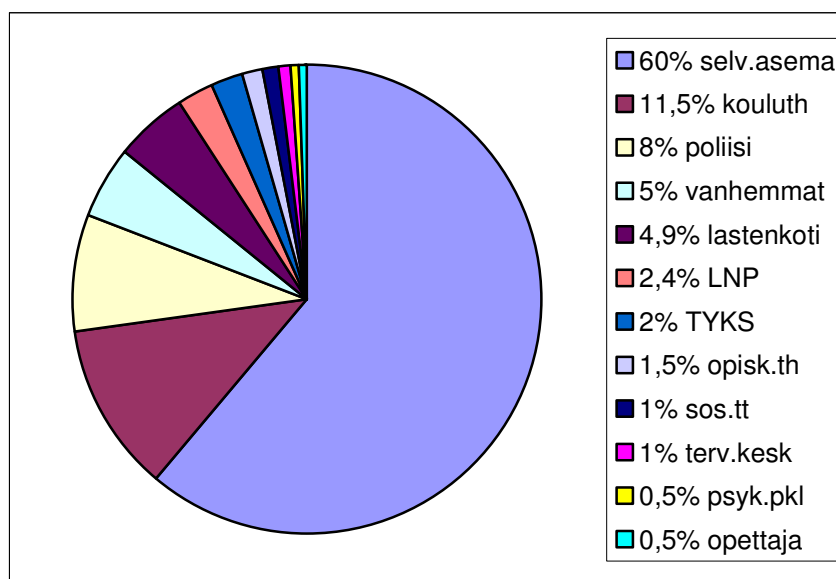
	2008	2009	2010
Suoritteiden määrä	1879	1883	1738
Lähetteen määrä	202	227	206
Käynnit yhteensä	1198	1135	1038
Arviokäyntejä	173	220	185
- hoito-ohjelmaan ohjattu	85	152	120
- yksilökäyntejä	406	508	601
- perhekäyntejä	34	31	52
- verkostokäyntejä	25	30	48
- päätöskäyntejä	28	47	26
- lopetuskäyntejä	44	62	56
- seurantakäyntejä	48	82	46
- puhelinkäyntejä		748	700
Jatko-ohjaus muualle	8	12	4
Hoidon keskeyttäneet	14	2	11
Huumeeseuloja,	114	155	148
joista positiivisia	13	40	20
Lastensuojeluilmoituksia	33	23	27
Kannabis kokeilu/käyttö	18	20	20
Huumeiden iv-käyttö	1	0	1

## Talous

	2008	2009	2010
Lasten ja nuorten nuorisopoliklinikka	105.000€	108.885€	112.000€

## Saapuneet lähetteet

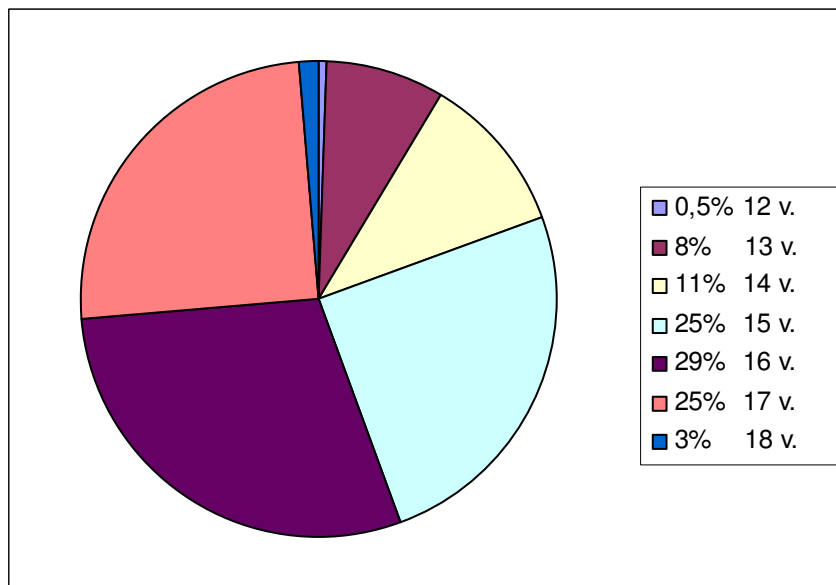
Lähetteitä tuli kaikkiaan 206 kpl, joista selviämisaseman osuus on 60 % (124 kpl), kouluterveydenhuollosta tuli 11,5 % (24 kpl), poliisilta 8,8 % (18 kpl), vanhemmilta 5 % (10 kpl), joista suurin osa otti yhteyttä sosiaalityöntekijän ohjaamana, lastenkodeista 4,9 % (10 kpl), Lasten ja nuorten poliklinikalta 2,5 % (5 kpl), TYKSistä 2 % (4 kpl), opiskelijaterveydenhuollosta 1,5 % (3 kpl), sosiaalitoimesta 1 % (2 kpl), terveyskeskuslääkäriltä 1 % (2 kpl), nuorten psykiatrian poliklinikalta 0,5 % (1 kpl) ja opettajalta 0,5 % (1 kpl).



Edelliseen vuoteen verrattuna lähetteitä tuli 11 vähemmän. Selviämisasemalta tuli 3 % vähemmän lähetteitä kuin edellisellä vuonna 2009. Poliiseilta lähetteitä tuli 3 % enemmän, johtuen kannabiksen käytön vuoksi kiinni jääneiden osuuden kasvamisesta. Kouluterveydenhuollosta tulleita lähetteitä sekä suoria vanhempien yhteydenottoja tuli enemmän. TYKSistä intoksikaatioiden vuoksi ohjautuneiden määrä oli vähentynyt 2 %.

## Asiakkaiden ikäjakauma

Vuoden 2010 aikana nuorisopoliklinikalle saapuneiden nuorten keski-ikä oli 15,6 vuotta (vaihtelu 12 v.-17 v.). Poikien osuus oli 64 % ja tyttöjen osuus 36 %. 12-vuotiaita 0,5 % (1 kpl), 13-vuotiaita 8 % (16 kpl), 14-vuotiaita 11 % (23 kpl), 15-vuotiaita 25 % (51 kpl), 16-vuotiaita 29 % (60 kpl), 17-vuotiaita 25 % (52 kpl), 18-vuotiaita 1,5 % (3 kpl).



### **Päihdetilanteessa tapahtuneet muutokset verrattuna aikaisempaan**

Nuorisopoliklinikalle ohjautuneiden nuorten valtapäihteenä oli edelleen olut. Väkevän viinan juomisen osuus oli ennallaan. Korkein mitattu ja lähetteessä mainittu promillemäärä oli 2,8, joka oli 13-vuotiaalla tytöllä. Yli 1,5 promillea oli yli kolmasosalla puhallutetuista nuorista.

Kannabiskokeilujen vuoksi poliklinikalle ohjautuneiden määrä kasvoi 4,2 %, ollen tänä vuonna 13,2 % (27 kpl, edellisenä vuotena 9 % lähetteistä, joka lukumääräisesti on 20 kpl). Suurin osa oli poliisin tekemiä lähetteitä.

Huumeseuloja otettiin lähes sama määrä kuin edellisenä vuotena (148 kpl). Positiivisia näytteitä saatiin useimmiten kannabiksen osalta (14. 5 %). Yksittäisiä positiivisia seulontatuloksia saatiin lääkkeiden, lähinnä bentsodiatsepiinien osalta.

Tupakoinnin lopettaminen kiinnosti edelleen huomattavaa osaa nuorisopoliklinikan asiakkaita.

### **Asiakkaiden käyttämät päihteet lähetteiden mukaan**

Lähtämisen syynä oli 81-85 %:lla (166-174:lla) alkoholi ja tupakka 5,3 %:lla(11). Nuuskan käytön vuoksi ei lähetteitä poliklinikalle tullut. Cannabis tai sen käytön epäily oli lähettämisen aiheena 13,2 %:ssa tapauksista (27 kpl).

### **Yhteistyö, koulutus ja muu toiminta**

Lasten ja nuorten nuorisopoliklinikka on tehnyt yhteistyötä seuraavien tahojen kanssa: terveyden edistämisen yksikkö, sosiaalitoimi, nuorisopsykiatrian poliklinikka, kouluterveydenhuolto, A-klinikan nuorisoasema, nuorisotoimi, poliisi, Alko, Mannerheimin lastensuojeluliitto ja SPR:n turvatalo sekä Tyttöjen Talo. Myös Lasten ja nuorten poliklinikalla konsultointipalveluja antavan liikuntapalvelukeskuksen liikuntaneuvojan palveluja on käytetty nuorten vapaa-ajan aktiviteettien lisäämiseksi.

Nuorisopoliklinikalta on osallistuttu viranomaispalaveriin (Vipa) ja nuorten päihdemyrkytysten ehkäisyryhmän (Myky) kokouksiin.

Joulukuussa oli ensimmäinen yhteinen laaja suunnittelupalaveri liittyen koululaisten kannabiskokeilujen ehkäisyyn. Tavoitteena on ollut lisätä opettajien ja koululaisten tietoa kannabiksesta.

Säännölliset konsultaatiopalaverit Nuorten psykiatrian poliklinikan kanssa ovat jatkuneet.

### **Henkilöstön määrä ja koulutustaso**

Lääkärin lisäksi nuorisopoliklinikalla toimii kaksi hoitajaa, joilla molemmilla on päihdeasioiden lisäksi muita vastuualueita (nuorisogynekologia, ylipaino). Henkilökunta käy säännöllisessä ammatillisessa täydennyskoulutuksessa.

### **Henkilöstölle järjestetty työnohjaus, täydennyskoulutus ja TYKY-toiminta**

Nuorisopoliklinikalta osallistuttiin Turun alueen maksuttomiin päihdealan koulutuksiin.

Nuorisopoliklinikan hoitajilla on mahdollisuus työnohjaukseen.

Nuorten psykiatrian konsultaatiopalaverit olivat luonteeltaan työnohjauksellisia. Poliklinikan toiminnan kehittämiskokouksia oli vuoden 2010 aikana yksi.

Nuorisopoliklinikan henkilökunta on osallistunut Lasten ja nuorten poliklinikalla järjestettävään TYKY-toimintaan.

### **Palvelusuunnitelmien laatu ja kattavuus**

Toiminnan selkiyttämistä on edelleen jatkettu Päihteitä käyttävän nuoren hoitoreittimallin myötä. Hoitoreitti-työskentely on laajentunut koko VSSHP:n alueelle ja Lasten ja nuorten poliklinikalta on ollut edustus. VSSHP:n malli on valmistunut.

### **Jonotus palveluihin**

Nuoret pääsivät päihdepoliklinikalle hoitoon hoitotakuun puitteissa. Ajanvarauskirje nuorelle ja vanhemmille lähtee keskimäärin 1-3 viikon kuluttua lähetteen saapumisesta. Hoitajien interventiökäynnit on aloitettu välittömästi arviokäynnin jälkeen.

### **Asiakastyytyväisyyskyselyjen tulokset**

Lasten ja nuorten poliklinikkaa koskeva asiakastyytyväisyyskysely toteutettiin syysyllä 2010. Kaikkiin poliklinikan palveluihin oltiin tyytyväisiä. (Tyytyväisyys kokonaisarvosana 9,3 asteikolla 4-10). Nuorisopoliklinikan potilaiden arvioita ei eroteltu muista Lasten ja nuorten pienpoliklinikoiden arvioista.

Asiakas- tai potilaslain mukaisia muistutuksia tai kanteluita ei vuoden 2010 aikana tullut.

#### **4.1.5 Päihdehuollon yksiköt**

Sosiaali- ja terveystoimen sosiaalityön tulosalue tuottaa itse päihdehuollon palveluja neljässä yksikössä, joista Sirkkalan päiväkeskus tuottaa päivätoimintaa päihdeongelmallisille. Sillankorva tarjoaa ensihoidollisia tilapäismajoituspalveluja myös päihtyneille asiakkaille. Niuskalan hoitokoti tuottaa pääosin työikäisille asumis- ja hoitokotipalveluja ja Paattisten huoltokoti tuottaa eläkkeellä oleville päihdeongelmallisille hoidollisia palveluja (paikkaluku 66 + 3 intervallipaikkaa). Kaupungin kolmessa toimintayksikössä on yhteensä 139 paikkaa. Asiakaskunta päihdehuollon yksiköissä on hyvin moniongelmaista eivätkä em. yksiköt pysty vastaamaan asiakaskunnan moninaisiin palvelutarpeisiin.

**Asiakastilastot: Sosiaalitoimen päihdehuollon yksiköt**

	2006	2007	2008	2009	2010
<b>Sirkkalan päiväkeskus</b>					
Asiakaskäyntejä	8.014	9.545	11.587	11.737	11.530
<b>Sillankorva</b>					
Hoitopaikkoja	36	36	36	36	36
Asukkaita	225	241	272	217	198
Hoitopäiviä	8.086	8.166	6.365	5.956	6.844
Käyttöaste %	69,2	61,5	53,9	45,3	52,1
<b>Niuskalan hoitokoti</b>					
Hoitopaikat	34	34	34	34	34
Asukkaita	114	93	78	97	98
Hoitopäiviä	10.703	11.221	11.654	10.552	10.617
Käyttöaste %	86,2	90,4	93,9	85,0	85,6
<b>Paattisten huoltokoti</b>					
Hoitopaikat	69	69	69	69	69
Asukkaita	88	88	93	90	79
Hoitopäiviä	22.576	22.236	22.359	22.664	22.079
Käyttöaste %	89,6	88,3	88,5	90,0	87,7
<b>Asumispalvelut yhteensä</b>					
Hoitopaikkoja	139	139	139	139	139
Asukkaita	427	423	443	404	375
Hoitopäiviä	41.365	41.623	40.378	39.172	39.540
Käyttöaste %	81,5	82,0	79,4	77,2	77,9

**Talous / Menot: Sosiaali- ja terveystoimen päihdehuollon yksiköt**

vuosi	2006	2007	2008	2009	2010
Sirkkalan päiväkeskus	163.021	104.605	192.807*	166.895*	179.312*
Sillankorvan ensisuoja	616.274	634.958	614.292*	548.406*	561.808*
Niuskalan hoitokoti	755.637	608.302	852.486*	700.681*	717.557*
Paattisten huoltokoti	1.498.206	1.274.364*	1.673.859*	1.341.479*	1.318.022*
<b>Yhteensä</b>	<b>3.033.138€</b>	<b>2.622.229€</b>	<b>3.333.444€</b>	<b>2.757.461€</b>	<b>2.776.699*</b>

\*) Ruokahuollon menot siirtyneet keskitettyyn ruokahuoltopalveluun.

**4.1.6 Päihdehuollon tukiasunnot**

Päihdehuollon tukiasunnot, yhteensä 63 asuntoa, sijaitsevat kolmessa erillisessä tukiasuntoyksikössä eli Liekakadulla, Paavinkadulla ja Vähäheikkiläntiellä. Tukiasunnoissa asuvia asukkaita oli vuoden 2010 lopussa 72. Asumispäiviä kertyi 22.672 vuonna 2010. Päihdehuollon tukiasunnot on suunnattu päihdeongelmaisille, jotka tarvitsevat erityistä tukea asumisessaan. Tukiasunnot ovat kaupungin vuokra-asuntoja, joihin sosiaali- ja terveystoimi osoittaa asukkaat. Vuokrasopimukset tehdään kiinteistöyhtiön ja asukkaan välillä määräajaksi.

Liekakadun tukiasuntojen asukkaiden tukeminen ja ohjaus on kytketty Niuskalan hoitokodin toimintaan, Paavinkadun tukiasuntoyksikön asukkaiden ohjaamisesta vastaa Sillankorvan ensisuoja. Sirkkalan päiväkeskus vastaa Vähäheikkiläntiellä asuvien päihdeongelmaisten tukemisesta.

**TALK-hanke:** Tuetun asumisen lisäämis- ja kehittämishanke käynnistyi lokakuussa 2009. Hankkeen keskeisenä tavoitteena on tarjota päihdeongelmallisille asunnottomille asiakkaille tuetun asumisen mahdollisuuksia. Päihdehuollon asumispalvelujen rakennetta pyritään kehittämään itsenäistä asumista tukevaksi valtakunnallista linjausta noudattaen. Tukiasuntotoiminnan lisääntyessä hoitokotipaikkojen tarpeen määrä vähenee.

Tavoitteena on laajentaa tukiasuntotoimintaa ja hankkia asuntoja vuokrataloyhtiöiden yleisestä asuntokannasta yhteistyössä kaupungin vuokrataloyhtiön TVT – asunnot Lehtolaakson kanssa. Hanke on osa valtakunnallista pitkäaikaisasunnottomuuden vähentämishanketta. Nykyinen ohjelmakausi ajoittuu vuosille 2009 – 2011. Sirkkalan päiväkeskus toimii hankkeen ohjaajatyön kotipesänä. Vuoden 2010 lopussa oli hankittu 43 asuntoa ja asukkaiden kanssa työskenteli 4 ohjaajaa. Asumispäiviä Talk-asunnoissa kertyi 10.465 vuonna 2010. **Asuntojen ja työntekijöiden määrä tulee vielä lisääntymään vaiheittain.**

#### 4.1.7 Ostopalvelut

Turun sosiaali- ja terveystoimi ostaa päihdehuollon palveluja asumispalveluja tuottavilta yhdistyksiltä sekä Turun A-klinikkatoimelta. Ostopalveluna hankitaan asumispalveluja, polikliinista päihdehoitoa, katkaisuhuoltopalveluja, kuntoutumishoitoa sekä tuettua asumista kuntoutushoidosta palaaville.

#### 1. Asumispalvelut

vuosi	2005	2006	2007	2008	2009	2010
<b>Nuutinkoti (Turun katulähetys ry)</b>						
Hoitopaikat	57	57	57	54	54	45
Asukkaita	111	120	131	123	131	111
Hoitopäiviä	16.148	17.354	18.770	17.459	17.072	14.320
Käyttöaste %	78	83	90	88	87	87,2
<b>Sirkkalan hoitokoti (Turvatupa ry)</b>						
Hoitopaikat	40	40	40	40	40	40
Asukkaita	140	122	128	125	111	109
Hoitopäiviä	11.658	12.848	12.920	12.542	12.412	14.374
Käyttöaste %	80	88	88,5	85,7	85	98,5
<b>Ruissalon huoltokoti (Turvatupa ry)</b>						
Hoitopaikat	13	13	13	13	13	13
Asukkaita	14	16	16	16	17	21
Hoitopäiviä	3.457	4.135	3.988	3.994	3.941	3.482
Käyttöaste %	73	87,1	91	90,9	83,1	73,4
<b>Pelastusarmeijan hoitokoti (Pelastusarmeijan säätiö)</b>						
Hoitopaikat	25	25	25	25	25	25
Asukkaita	66	70	55	55	53	53
Hoitopäiviä	7.431	8.052	8.639	8.620	8.589	8.649
Käyttöaste %	81	88,2	94,7	94,2	94,1	94,8
<b>Asumispalvelut yhteensä</b>						
Hoitopaikat	135	135	135	132	132	123
Asukkaita	331	328	330	319	312	294
Hoitopäiviä	38.694	42.389	44.317	42.615	42.014	40.825
Käyttöaste %	79	86,0	89,9	88,2	87,2	90,9

Ostopalveluhoitokodeissa hoitopaikkojen määrä laski 123 paikkaan vuonna 2010, vuonna 2009 paikkaluku oli 132. Turun Katulähetys ry:n Nuutinkodin paikkalukua jouduttiin tarkistamaan ja laskemaan, jotta henkilöstömitoitus vastaisi päih-

dehuollon laatusuosituksia. Ostopalveluhoitokodeissa käyttöasteet ovat viime vuosina nousseet. Vuonna 2010 käyttöaste nousi yli 90 %:n.

## 2. Polikliiniset palvelut (A-klinikka, nuorisoasema), turkulaiset asiakkaat (ostopalvelusopimuksella Turun A-klinikkatoimelta)

Sosiaali- ja terveystoimi ostaa päihdehuollon polikliiniset palvelut ostopalvelusopimuksella Turun A-klinikkatoimelta. Palveluja tuottavat Turun A-klinikka ja Turun nuorisoasema.

Turun A-klinikka on avohoitopoliklinikka, joka palvelee Turun ja lähikuntien asukkaita alkoholi-, lääke-, huume- ja sekakäyttöongelmissa sekä peli- ja nettiriippuvuusongelmissa. Asiakkaina ovat sekä itse riippuvuusongelmaiset että heidän läheisensä. Turun nuorisoasema palvelee Turun ja ympäristön sopimuskunnista tulevia alle 25-vuotiaita riippuvuusongelmaisia nuoria sekä heidän läheisiään.

### A-klinikan ja Nuorisoaseman turkulaiset asiakkaat yhteensä

	2006	2007	2008	2009	2010
<b>Asiakkaiden määrä<sup>*</sup></b>					
A-klinikka	1.165	1.233	1.233	1.208	1.121
Nuorisoasema	310	280	277	265	236
Yhteensä	1.475	1.513	1.510	1.473	1.357
<b>Käyntien määrä</b>					
A-klinikka	10.605	11.742	11.866	11.487	10.964
Nuorisoasema	3.449	3.163	3.455	3.401	2.533
Yhteensä	14.054	14.905	15.321	14.888	13.497

### Turun A-klinikan tilastot (koskevat myös muita kuin turkulaisia asiakkaita)

	2006	2007	2008	2009	2010
<b>Asiakkaita</b>	1.278	1.346	1.393	1.364	1.275
Käyntejä	11.479	12.522	12.898	12.750	12.380
<b>Sukupuoli</b>					
Naisia	394 (31 %)	457 (34 %)	473 (34 %)	456 (33,5 %)	418 (33 %)
Miehiä	760	889	921	906	844
<b>Ikäjakauma</b>					
alle 20v.	1	1	1	0	0
20-24	4	5	12	8	7
25-29	142	138	164	144	174
30-39	285	320	321	357	327
40-49	365	357	366	359	351
50-59	321	351	356	338	293
60-64	87	95	88	88	69
65 ja yli	65	60	65	64	54
ei tietoa	8	19	9	90	-
<b>Riippuvuus</b>					
Alkoholi			965	898	1012
Huumeet			76	106	121
Lääkkeet			22	22	17
Sekakäyttö			87	104	81
Peliriippuvuus tms.			31	36	28
läheinen / muu				64	9
ei tietoa				90	7
<b>Hoitoontuloajankohta</b>					
Uusia asiakkaita (ko. vuonna hoitoon tulleita)	358	303	333	271	154

Vanhoja asiakkaita (edellisenä vuonna tai aikaisemmin hoitoon tulleita)	796	1.043	1.061	1.093	1.121
---	-----	-------	-------	-------	-------

**Työntekijät:** 1 johtaja, 6 sosiaaliterapeuttia, 1 osa-aikainen sosiaaliterapeutti, 2 sairaanhoitajaa, 2 lääkäriä (joista toinen osa-aikainen), 2toimistotyöntekijää (joista toinen osa-aikainen), 1 muu työntekijä

### Turun Nuorisoaseman tilastot (koskevat myös muita kuin turkulaisia asiakkaita)

	2006	2007	2008	2009	2010
<b>Asiakkaita yhteensä</b>	371	347	347	332	305
Nuoria	269	255	259	253	229
Nuorten vanhempia	83	71	60	55	57
Muita	19	21	28	24	19
<b>Käyntejä</b>			yht.4048	yht.3784	3585
Nuorten	3512	3169			2972
Nuorten vanhempien	590	529			431
Muiden	50	86			182
<b>Sukupuoli</b>					
Tyttyjä	125 (46 %)	111 (44 %)	97 (37 %)	106 (42 %)	97 (42 %)
Poikia	171	144	162	147	132
<b>Ikäjakama</b>					
15 vuotta ja nuoremmat	-	-	0	0	0
16-17	5	7	5	0	8
18-19	36	25	26	28	39
20-24	195	162	157	138	140
25-29	60	61	71	87	42
30 ja yli	-	-	-	-	0
<b>Riippuvuus</b>					
Alkoholi		59	61	66	66
Huumeet		89	76	64	92
Lääkkeet		6	4	5	2
Sekakäyttö		80	64	91	52
Peliriippuvuus tms.		21	24	23	17
<b>Hoitoontuloajankohta</b>					
Uusia asiakkaita (ko. vuonna hoitoon tulleita)	152	124	137	118	115
Vanhoja asiakkaita (edellisenä vuonna tai aikaisemmin hoitoon tulleita)	246	223	210	214	190

**Henkilöstö:** 1 johtaja, 2 sosiaaliterapeuttia, 1 sairaanhoitaja, 1 osa-aikainen lääkäri (20 h/viikko), 1 ohjaaja, 1 toimistosihteeri.

### 3. Katkaisuhuhoitopalvelut (Katko) (ostopalvelusopimuksella Turun A-klinikkatoimelta)

Sosiaali- ja terveystoimi hankkii päihderiippuvaisten katkaisuhuhoitopalveluja ostopalvelusopimuksella Turun A-klinikkatoimen alaisilta katkaisuhuhoitoasemalta

Turun katkaisuhuhoitoasema (Katko) on aikuisille, yli 18-vuotiaille tarkoitettu päihdekierteen katkaisuun ja vieroitusoireiden hoitoon tarkoitettu palvelulaitos. Hoidon tavoitteena on päihdekierteen katkaisu, vieroitusoireiden hoitaminen sekä jatkohoidon suunnittelu.



Aikaisemmin Turussa toimi myös A-klinikkasäätiön Nuorten hoitoyhteisö eli Nuoho. Nuohon toiminta päättyi vuoden 2007 lopussa.

#### **Turkulaiset asiakkaat Turun katkaisuasemalla (ja Nuohossa)**

	<b>2006</b>	<b>2007</b>	<b>2008</b>	<b>2009</b>	<b>2010</b>
<b>Asiakkaiden määrä</b>					
Katkaisuhoitoasema	477	463	474	470	495
Nuoho	42	41	-	-	-
Yhteensä	519	504	474	470	
Katkaisuhoitoasema	5998	6108	5331	5111	5440
Nuoho	832	730	-	-	-
Yhteensä	6830	6838	5331	5111	5440

#### **Katkaisuhoitoaseman tilastot (koskevat myös muita kuin turkulaisia asiakkaita)**

	<b>2006</b>	<b>2007</b>	<b>2008</b>	<b>2009</b>	<b>2010</b>
<b>Asiakkaita</b>	586	579	627	598	640
Hoitojaksoja	849	844	915	899	968
Hoitovuorokausia	6947	7102	6845	6205	6665
<b>Sukupuoli</b>					
Naisia	154 (26 %)	131 (23 %)	132 (21 %)	134 (22 %)	141 (22 %)
Miehiä	432	448	489	464	499
<b>Ikäjakauma</b>					
19 ja nuoremmat	2	0	1	1	5
20-24	30	19	43	20	22
25-29	45	47	49	61	64
30-39	104	89	106	97	106
40-49	167	467	174	163	172
50-59	163	188	184	166	175
60-64	44	45	45	57	59
65 ja yli	31	24	19	33	36
<b>Riippuvuus</b>					
alkoholi	473	485	503	464	533
huumeet	34	23	33	37	49
lääkkeet	4	2	5	4	4
sekakäyttö	75	69	80	74	54
peliriippuvuus				1	
muu / ei tietoa				18	

**Henkilöstö:** 1 johtaja, 1 sosiaaliterapeutti, 3 sairaanhoitajaa, 8 ohjaajaa, 4 muuta työntekijää.

#### **4. Kuntoutumishoidot (ostetaan maksusitoumuksella Turun ulkopuolelta)**

<b>vuosi</b>	<b>2006</b>	<b>2007</b>	<b>2008</b>	<b>2009</b>	<b>2010</b>
asiakkaita (aikuiset)	102	117	126	109	64
hoitopäiviä	6.850 *	7.213*	8.631*	7.039	3.614

\*) hoitopäivissä mukana lapset

Päihdehuollon kuntoutumishoidoissa oli 64 aikuisasiakasta vuonna 2010 ja kuntoutumishoitoihin käytettiin vajaa 526.000 €. Päihdehuollon kuntouttava ja vaativa kuntouttava laitoshoido kilpailutettiin vuonna 2009. Vuoden 2010 alussa

päihdehuollon kuntoutumishoitoja jouduttiin ostamaan suoraan hankintana, koska uudet kilpailutetut palveluntuottajat olivat käytössä vasta 1.4.2010 alkaen. Tämä hidasti myös hoitoonohjausta. Hoitoajat lyhenivät 56 vuorokauteen/asiakas vuonna 2010.

#### Talous / Sosiaali- ja terveystoimen hankkimat ostopalvelut yhteensä:

	2006	2007	2008	2009	2010
1. Asumispalvelut (Turvatupa ry, Katulähetys ry, Suomen Pelastusarmeijan säätiö)	1.518.610	1.536.980	1.625.931	1.732.436	1.628.684
2. Polikliiniset palvelut (A-klinikka ja nuorisoasema)	1.114.135	1.188.521	1.236.606	1.296.598	1.195.902
3. Katkaisuhuito palvelut (Katko ja Nuoho)	802.643	847.308	798.000**	831.516**	832.404
4. Kuntoutumishoidot (Turun ulkopuolelta)	910.557	1.090.769	1.270.395	1.217.965	525.782
5. Kan-kodit	2.138	371	*	*	*
6. Muut A-klinikat	1.411	0	*	*	*
7. Maksukatkoalennukset	1.915	7.289	*	*	*
<b>Yhteensä</b>	<b>4.421.675</b>	<b>4.720.496</b>	<b>4.982.503</b>	<b>5.078.515</b>	<b>4.182.772</b>

\*) tietoa ei saatavissa

\*\*\*) vain aikuisten katkaisuhuito palvelumenot

#### Sosiaali- ja terveystoimen omien päihdehuollon yksiköiden ja ostopalvelujen kustannukset yhteensä

	2006	2007	2008	2009	2010
Soten omat ja ostopalvelut yht.	7.454.813€	7.342.725€	8.315.947€	7.835.976€	6.959.471 €

## 4.2 TURUN YLIOPISTOLLINEN KESKUSSAIRAALA

### 4.2.1. Addiktiopoliklinikka

Asiakastilastot (turkulaiset asiakkaat)	2008	2009	2010
kaikki käynnit	11 302	8 135	3383
hoidetut potilaat	140	135	256

Addiktiopoliklinikan asiakastilaston muutos vuonna 2010 selittyy hoitoketjun uudistuksella. TYKS:ssa tehdään opiaattiriippuvaisten korvaushoidon arviot sekä hoidetaan raskaana olevien ja jo synnyttäneiden opiaattiriippuvaisten korvaushoidot. Lisäksi hoidetaan ne korvauspotilaat, joilla on somaattisia hoitajaksoja kesken VSSH:ssä. Näiden lisäksi uutena asiakaskuntana ovat alkoholiehtoisista syistä somaattisessa hoidossa olevat potilaat, joille addiktiopoliklinikka tarjoaa 1-4 käynnin interventiojaksoa. Näistä uudistuksista johtuen potilasmäärä on kasvanut edellisvuosiin nähden samalla kun käynnit ovat vähentyneet.

#### 4.2.2 HAL (huumeet, alkoholi, lääkkeet) poliklinikka

TYKS:n HAL-poliklinikalla hoidetaan turkulaisia päihderiippuvaisia odottavia ja vastasyntyttäneitä äitejä. Kaikki Turun äitiysneuvolassa todetut päihteiden riskikäyttäjät saavat lähetteen HAL-poliklinikalle, jossa tehdään psykiatrisen sairaanhoitajan ja sosiaalityöntekijän haastattelut ja erikoislääkäritutkimus. Asiakaskäyntien määrä vaihtelee käytetyn päihteen mukaan, pääsääntöisesti potilas käy erikoislääkärillä 1-3 kertaa. Hal-työryhmä tapaa äitiä myös verkostotapaamisissa.

<b>Asiakastilastot (turkulaiset asiakkaat)</b>	<b>2008</b>	<b>2009</b>	<b>2010</b>
lähetteet	36 kpl	ei tietoa	46 kpl

#### 4.3 TURUN ENSIKOTI RY.

##### 4.3.1. Ensikoti Pinja

Ensikoti Pinja on Turun ensi- ja turvakoti ry:n ylläpitämä raskaana oleville naisille ja vauvaperheille ympärivuorokautista palvelua tarjoava kuntoutusyksikkö. Kuntoutus koostuu samanaikaisesta päihdekuntoutuksesta, vanhemmuuden tukemisesta sekä varhaisen vuorovaikutuksen hoidosta.

Toiminnan tavoitteena on:

- 1) sikiövaurioiden ehkäisy tai minimoiminen,
- 2) toimivan ja vauvan tervettä kehitystä tukevan vuorovaikutuksen syntyminen äidin ja vauvan välille,
- 3) arkielämän taitojen hallinnan lisääntyminen niin, että äiti ja vauva selviytyvät arjesta Pinjan kuntoutusjakson jälkeen

Kohderyhmänä ovat päihteitä käyttävät raskaana olevat naiset sekä vastikään synnyttäneet päihdeongelmaiset naiset ja heidän lapsensa. Isät voivat halutessaan olla mukana kuntoutuksessa avopalveluasiakkaina. Viime vuosina Pinjassa on kehitetty epävakaaan persoonan omaavien asiakkaiden kohtaamisen ja kuntoutumisen mallia.

Kuntoutuksen menetelminä ovat yhteisöhoitomalli, omahoitajasuhde, verkostotyö, toiminnallisuus, reflektiivinen työote, motivoivan haastattelun menetelmät sekä ratkaisukeskeisyys. Toiminnan viitekehystenä on kiintymyssuhdeteoria sekä objektiivisuusteoria.

Kuntoutukseen tarvitaan lähettäjäkunnan maksusitoumus, mutta raskaana olevien kuntoutuksen ensimmäiset kolme kuukautta ovat kunnille ilmaisia Raha-automaattiyhdistyksen tuella.

##### Asiakastilastot:

	<b>2008</b>	<b>2009</b>	<b>2010</b>
Asiakkaiden määrä	10 äitiä 8 lasta 4 raskaana olevaa	12 äitiä 10 lasta 6 raskaana olevaa	11 äitiä 11 lasta 3 raskaana olevaa
Hoitopäiviä	3177	3201	3259
Turkulaisten asiakkaiden määrä	5 äitiä	8 äitiä	5 äitiä

	4 lasta	7 lasta	3 lasta
Hoitopäiviä		2115	1599
Kuntoutusjaksojen keskimääräinen pituus	11,8 kk	8,9kk	8,7 kk

<b>Talous</b>	<b>2008</b>	<b>2009</b>	<b>2010</b>
Pinja	654 363€	649 785€	678 586€

**Henkilöstö:** 1 johtaja (sos.tt), 1 sosiaalityöntekijä, 1 erityistyöntekijä, 8 ohjaajaa

#### 4.3.2. Avopalveluyksikkö Olivia

Avopalveluyksikkö Olivia tarjoaa vauvalähtöistä päihdekuntoutusta päihteitä käyttäville raskaana oleville naisille ja alle 3-vuotiaiden lasten perheille. Toiminnan tavoitteina ovat 1) toimivan vuorovaikutuksen vahvistaminen vanhemman ja vauvan välillä sekä vauvaikäisen lapsen terveen kehityksen edistäminen 2) päihteettömyyden tukeminen jo raskausaikana sikiövaurioiden ehkäisemiseksi sekä vanhempien päihdekuntoutus 3) psyykkisen, fyysisen ja sosiaalisen hyvinvoinnin tukeminen yhteistyössä muiden hoito/viranomaistahojen ja mahdollisen lähiverkoston kanssa. Kuntoutukseen tarvitaan kunnan sosiaalitoimelta maksusitoumus. Kuntoutus alkaa noin kuukauden mittaisella arviointijaksolla, jolloin tutustutaan ja kartoitetaan kuntoutuksen tarve.

Kuntoutusjakso sisältää kahdesta kolmeen viikkokäyntiä omaohjaajatapaamisena, koti- ja ryhmäkäyntinä. Vuoden 2010 aikana kehitettiin yhteisöllisyyttä sekä rakenteellisesti että sisällöllisesti siten, että yhteisöä käytetään hyväksi kuntoutuksessa entistä tehokkaammin ja tietoisemmin. Vuoden aikana jatkui myös jo v. 2009 alkanut epävakaan persoonallisuushäiriön hoitomallin kehittäminen.

#### **Asiakastilastot:**

	<b>2008</b>	<b>2009</b>	<b>2010</b>
<b>Asiakkaiden määrä</b>			25 äitiä 7 isää 23 lasta
Kuntoutusjaksojen määrä	24 kpl	26 kpl	25 kpl

<b>Talous</b>	<b>2008</b>	<b>2009</b>	<b>2010</b>
Olivia	341 688 €	342 939€	357 592,74

**Henkilöstö:** Vastaava sosiaalityöntekijä, 6 ohjaajaa

---

## 5. KOULUTUKSET JA YHTEISTYÖ

---

### 5.1 JÄRJESTETYT KOULUTUKSET

Turun kaupungin eri hallintokunnat ja työryhmät järjestivät vuoden 2009 aikana yli 20 laajemmalle kohderyhmälle tarkoitettua päihdealan koulutus- ja yhteistyötilaisuutta. Koulutuksiin osallistui yhteensä lähes 800 henkeä. Lisäksi kaupungin työntekijät osallistuivat muiden tahojen järjestämiin päihdekoulutuksiin.

Päivämäärä	Koulutuksen nimi	Osallistujamäärä
20.1.	Ehkäisevän päihdetyön järjestöjen kehittämispäivä	20
18.2.	Craft-ohjelma koulutus / Halko	43
8.3.	Kannattaako tupakoida - koulutus yhteistyössä VSSHP:n kanssa	
22.4.	Päivän päihdetilanne / Halko	107
28.4 & 5.5	Soten henkilökunnan hyvinvointipäivät	
25.-26.9	Päihdeneuvojakoulutus	30
14.9	Interventiomalli - koulutus savuttomuushoitajille	
6.9.-8.11	Päihdekasvattaja-kurssi	35
8.9	Ehkäisevän päihdetyön järjestöjen kehittämispäivä	22
syksy 10	Mielenterveys ja päihdeohjelman keskustelufoorumit x 8	96
7.10	Naisten kanssa tehtävä päihdetyö-koulutus / Halko	139
20.10 & 27.10	Tyhy-päivät soten henkilökunnalle Kavallon tilalla	
10.11	Päihdeilmaston muutos-luentotilaisuus	30
23.11	Päihdeasioiden ajankohtaisiltapäivä	100
15.12	Eväitä koulujen päihdekasvatukseen -seminaari	44
16.12	Mielenterveys- päihdeohjelman avausseminaari	120

### 5.2 MIELENTERVEYS- JA PÄIHDEOHJELMAN 2011 - 2015 LAATIMINEN

Turku lähti mukaan Kaste-ohjelman alaiseen, kolmivuotiseen päihde- ja mielenterveyspalvelujen kehittäminen Länsi-Suomessa -hankkeeseen (Länsi 2012). Terveystien edistämisen yksikön ehkäisevän päihdetyön uunnittelijan työpanoksesta siirrettiin maaliskuusta 2010 alkaen 50 % Länsi-hankkeeseen. Käytännössä tämä työpanos käytettiin Turun kaupungin mielenterveys- ja päihdeohjelman 2011-2015 valmisteluun. Ohjelman laatimistyön pohjaksi keväällä 2010 kerättiin eri tahojen kehittämistarpeita. Elokuussa käytiin läpi kaikki valtakunnalliset ja Turun omat olemassa olevat strategiat ja ohjelmat, joilla on vaikutusta mielenterveys- ja päihdetyön organisointiin ja tavoitteisiin. Kyseiset tavoitteet koottiin yhteen ohjelman taustaksi. Syksyn 2010 aikana pidettiin 8 keskustelufoorumia, joissa päihde- ja

mielenterveystyön asiantuntijat työstivät tavoitteita tarkemmiksi toimenpide-ehdotuksiksi. Ohjelma esiteltiin 16.12. pidetyssä seminaarissa.

### 5.3 VASSON ASIANTUNTIJARYHMÄ

Varsinais-Suomen sosiaalialan osaamiskeskus Vasso:n Päihdetyön kehittämistyöryhmä kokoontui kolme kertaa vuonna 2010. Työryhmä koostuu seutukuntien, kuntayhtymien, yliopiston, ammattikorkeakoulun, lääninhallituksen, järjestöjen ja Vasson edustajista. Ryhmässä ovat edustajat Turun kaupungin sosiaali- ja terveystoimesta.

### 5.4 MYKY-TYÖRYHMÄ

Turun päihdemyrkytysten ehkäisytyöryhmään (Myky-ryhmä) kuuluvat Varsinais-Suomen poliisi, Turun nuorisoasiainkeskus, Turun sosiaali- ja terveystoimi, A-klinikkasäätiön Turun nuorisoasema ja Mannerheimin lastensuojeluliiton Varsinais-Suomen piiri. Työryhmä kokoontui 7 kertaa vuonna 2010.

Perinteinen, alkoholin välittämisen ehkäisyyn painottuva, Älä välitä – kampanja järjestettiin vuonna 2010 keskustan alueella 24.3 sekä Koivula-Harittu-alueella 5.11. Kampanjassa yläkoulujen tukioppilaat jakoivat aikuisille esitteitä ja keskustelivat siitä, ettei alkoholia tulisi välittää alaikäisille.

Vuonna 2010 laadittiin faktoja kannabiksesta – esite ja koottiin aiheen käsittelyn tueksi materiaalia, mm. valmis oppituntirunko. Joulukuussa 2010 järjestettiin eväitä koulujen päihdekasvatukseen seminaari koulujen henkilökunnalle. Seminaarissa yhdessä pohdittiin, miten faktoja kannabiksesta -esitettä parhaiten käsiteltäisiin kouluissa.

## 6. YHTEENVETO JA TURUN PÄIHDEPALVELUJEN ARVIOINTI

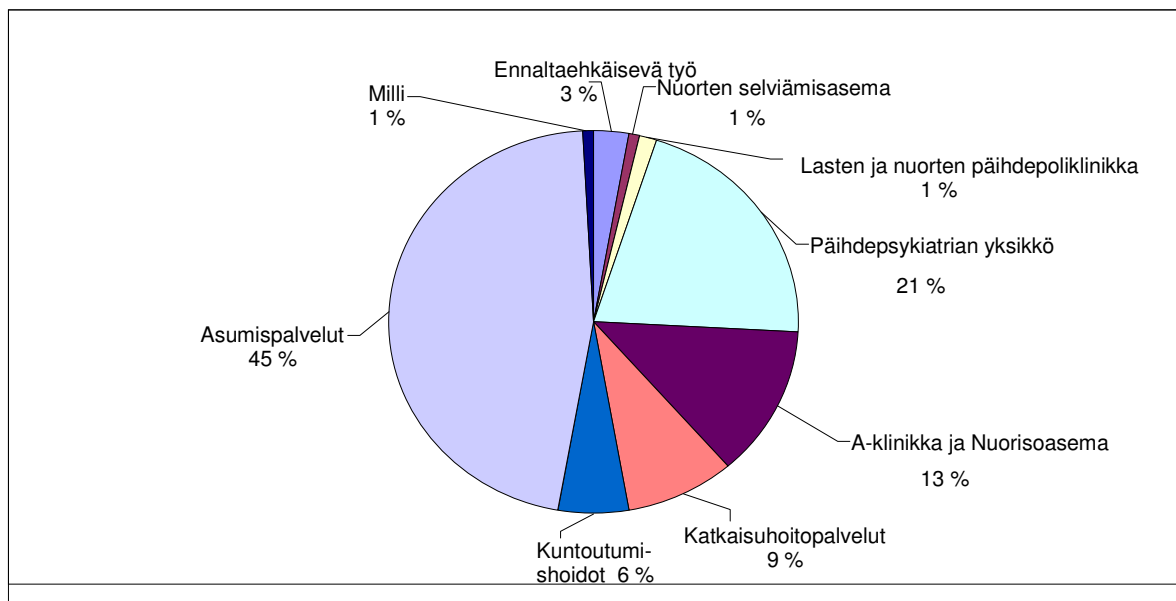
Alkoholin tilastoitu kulutus ja myynti laskivat hieman valtakunnallisella tasolla kolmantena vuotena peräkkäin. Kulutus on kuitenkin edelleen suurta, ja Turussa kulutus on perinteisesti ollut kymmenisen prosenttia valtakunnallista keskiarvoa korkeampaa. Tuoreita vuoden 2010 tilastotietoja Turun myynnin ja kulutuksen määrästä ei ole tätä kirjoitettaessa vielä julkaistu.

Terveyden ja Hyvinvoinnin Laitoksen vuonna 2010 toteuttaman Alueellisen terveyden ja hyvinvointitutkimuksen kyselytietojen mukaan noin puolet turkulaisista miehistä on alkoholin riskikuluttajia ja naisistakin yli neljännes. Humalahakuista juomista miehistä harrastaa neljännes ja naisista noin joka kymmenes. Luvut kuvaavat turkulaisen alkoholinkäytön olevan laajalti terveydelle haitallisella ja tapaturmilta sekä vahingoille altistavalla tasolla.

Tupakan tai huumausaineiden käyttö ei ole Turussa kehittynyt kielteisempään suuntaan. Savuttomuutta edistävät viime vuosina tiukentunut lainsäädäntö ja Turun kaupungin omat savuttomuutta edistävät kampanjat niin henkilökunnan kuin asukkaiden tupakointihaittojen vähentämiseksi.

Kuviossa 3 on esitetty Turun päihdepalvelujen kustannusten jakautuminen sektoreittain vuonna 2010.

**Kuvio 3. Turun päihdepalvelujen kustannusten jakautuminen vuonna 2010**



Taulukossa 3 esitetyt Turun kaupungin päihdepalvelujen kokonaiskustannukset nousivat vuoteen 2008 asti, vuonna 2009 kustannukset kääntyivät laskuun. Vuoden 2010 kustannukset ovat noin 1 000 000 € alle vuoden 2008 tason. Pudotus on kohdistunut asumis- ja kuntoutuspalveluihin. Kokonaiskustannukset vähenivät yli 8 % vuoteen 2009 verrattuna.

**Taulukko 3. Päihdepalvelujen kustannusjakauman vertailu 2006-2010**

	<b>2006</b>	<b>2007</b>	<b>2008</b>	<b>2009</b>	<b>2010</b>
Ennaltaehkäisevä työ	230 800 €	256 900 €	246 150 €	290 891 €	273 645 €
Nuorten selviämissema	74 025 €	76 728 €	61 755 €	76 761 €	82 826 €
Lasten ja nuorten päihdepoliklinikka	103136 €	104 000 €	105 000 €	108 885 €	112 000 €
Päihdepsykiatrian yksikkö	2 025 011 €	2 029 990 €	1 756 270 €	1 984 747 €	2 000 514 €
A-klinikka ja Nuori-soasema	1 114 135 €	1 188 521 €	1 236 606 €	1 296 598 €	1 195 902 €
Katkaisuhoitopalvelut	802 643 €	847 308 €	798 000 €	831 516 €	832 404 €
Kuntoutumishoidot	910 557 €	1 090 769 €	1 270 395 €	1 217 965 €	525 782 €
Asumispalvelut	0	4 208 838 €	4 959 375 €	4 489 897 €	4 405 383 €
Milli	92 928 €	96 252 €	87 286 €	80 000 €	79 000 €
yhteensä	5 355 241 €	9 899 306 €	10 520 837 €	10 377 260 €	9 507 456 €

Asumis- ja kuntoutuspalvelujen osuus on yhteensä edelleen yli 50 % päihdetyöhön käytetystä rahamäärästä vaikkakin näiden kustannusten osuus päihdepalvelujen kokonaiskustannuksista on pienentynyt yli 20 % vuodesta 2008. Erikoissairaanhoidon osuus on noin 20 %. Avohoitoon ja katkaisuhoitoon Turku käyttää myös noin 20 % kustannuksista. Ehkäisevän työn ja varhaisen puuttumisen osuus on sen sijaan edelleen vain noin 5 % kustannuksista.

Turun päihdepalvelujen kustannusjakauma on ristiriidassa päihteiden kulutuksen ja haittojen kehittymiseen viime vuosina. Päihdeongelmat ovat merkittävien työikäisten kansansairaus Suomessa. Turkulaisten alkoholin riskikäyttö on tuoreen THL:n tutkimuksen mukaan hälyttävän yleistä. Näistä tosiseikoista huolimatta Turku ei ole lisännyt pysyviä resursseja ongelmien ennaltaehkäisyyn ja varhaisen hoidon alueelle, ja vuonna 2010 toteutunut 56 % pudotus kuntoutuspalvelujen kustannuksissa on kohtuuton päihdeongelmien esiintyvyyteen nähden.

Asumispalveluihin ja niiden kehittämiseen Turussa on panostettu huomattava osa päihdepalvelujen resursseista. Ilman ehkäisevien palvelujen ja varhaisemman vaiheen kuntoutuspalvelujen riittävää resursointia vaarana on kuitenkin asumispalvelujen ylikuormittuminen tulevaisuudessa. Tilastojen mukaan Turussa on kehitymässä hälyttävä alkoholi-ongelma, joka tulee tuottamaan myös vakavaa syrjäytymisproblematiikkaa, mikäli varhaisemman vaiheen interventioihin tähtäävät päihdepalvelut kärsivät kustannusleikkauksista. Hoitamattomat päihdeongelmat kuormittavat samalla myös peruspalveluja, mikäli hoitoa vailla jääneet päihdeongelmaiset ihmiset ohjautuvat akuutteine ongelmineen toistuvasti terveydenhuoltoon ja sosiaalipalveluihin.

Ehkäiseviä ja varhaisvaiheen palveluja sekä hoitoketjuyhteistyötä kehitetään Turussa vuosina 2010-2012 osana KASTE-ohjelman Länsi 2012-hanketta. Toiveena on, että hanke tukee peruspalvelujen henkilökuntaa puuttumaan päihdeongelmiin niiden varhaisvaiheessa. Hankeresurssit ovat kuitenkin pienet Turun kokoiseen kaupunkiin nähden eikä niillä kyetä lisäämään päihdetyön henkilöstöresursseja edes tilapäisesti. Pysyvä lisäresursointi ja siten palvelujärjestelmän painopisteen siirtäminen ehkäisevien palvelujen suuntaan olisivat ehdottomia kompensatorisia edellytyksiä, mikäli korjaavien päihdepalvelujen kustannuksia joudutaan tulevaisuudessa karsimaan.