



SOSIAALI- JA TERVEYSTOIMI

# Henkilöstöraportti vuosi 2009

## Sosiaali- ja terveystoimen henkilöstöraportti vuodelta 2009

Sosiaali- ja terveystoimi yhdistyivät yhdeksi hallintokunnaksi 1.1.2009. Tämä henkilöstöraportti on yhdistetyn hallintokunnan ensimmäinen henkilöstöraportti.

Vuoden 2009 aikana Turun kaupungin henkilöstötyössä oli keskeistä kaupunginvaltuuston 28.11.2005 § 253 hyväksymän henkilöstöstrategian 2006–2009 ja vuodelle 2009 kirjattujen toimenpiteiden käynnistäminen ja toteuttaminen.

Turun kaupungin henkilöstöstrategia 2006 -2009 koostui neljästä painopistealueesta, joissa onnistuminen oli nostettu keskeiseksi. Painopistealueet olivat:

- **johtaminen**
- **osaaminen**
- **henkilöstön saatavuus ja hyvinvointi**
- **toimintatapa**

Henkilöstöstrategiassa strategiset painopisteet oli jaettu kriittisiksi menestystekijöiksi, joille oli määritelty arviointikriteerit sekä toimenpidetavoitteet, joiden avulla tavoitteita lähestyttiin. Nämä tavoitteet määriteltiin kaupunginhallituksen päätöksellä 17.8.2009 § 421.

Tässä raportissa käydään läpi Turun kaupungin henkilöstöstrategian 2006 -2009 kriittiset menestystekijät ja arvioidaan asetettujen tavoitteiden toteutumista sosiaali- ja terveystoimessa vuonna 2009. Tavoitteiden toteutumisen arviointi perustuu toisaalta henkilöstöhallinnon tietojärjestelmästä tuotettuihin raportteihin (liitteet 1 – 42) ja toisaalta Työterveyslaitoksen johtamaan laajaan kansainväliseen ja monitieteiseen Kunta10- seurantatutkimukseen, jossa kerätään tietoa kuntahenkilöstön työstä ja hyvinvoinnista sekä niissä tapahtuneista muutoksista.

## JOHTAMINEN

### Henkilöstösuunnittelulla varaudutaan palvelutoiminnan haasteisiin ja palvelurakenteen muutostarpeisiin

Arviointikriteerit	Tavoitteet/tavoitetasot vuodelle 2009	Toteutuminen SoTe:ssa
Henkilöstösuunnittelu pitkällä ja lyhyellä aikavälillä	Henkilöstön määrä ja rakenne on mitoitettu vastaamaan palvelustrategiaan perustuvia tavoitteita	<p>Henkilöstömitoitus ei kaikilta osin vastaa Lh:n suosituksia. Vajausta paikattu palkkaamalla tilapäistä henkilöstöä.</p> <p>Sosiaali- ja terveystoimi tekee tarvittaessa esityksiä vakanssien nimike- ja/tai kelpoisuusvaatimusten muuttamisesta. (Perlan esitys 11.11.2009 § 466 koskee yhteensä 216 vakanssia)</p>
	Kaupungin henkilöstön kokonaismäärä ei ole kasvanut	<p>(Kaupunkitasoinen mittari): Koko kaupungin henkilöstön alenema 26,9, kun huomioidaan poistuneet toiminnot ja talkoovapaat ja lomautukset.</p> <p>Vuonna 2009 SoTe:n työvoiman määrä +26,3 (vrt. v. 2008).</p>
	Henkilöstösuunnitelmien päivittäminen jatkuu tavoitteena valtuustokauden aikainen pysyvä taloudellinen tasapaino ja kaupunginvaltuuston asettamien kaupungin henkilöstön alenematavoitteiden toteuttaminen	<p>SoTe päivittänyt henkilöstösuunnitelman vuodelle 2010 Kv:n päätettyä vuoden 2010 talousarviosta.</p> <p>SoTe selvittää jokaisen avoimeksi tulevan vakanssin osalta sen täytön/ käytön välttämättömyyden. Käytetään sisäistä haku/ vakanssien suoraa täyttöä; julkinen haku virkojen osalta sekä tehtävissä, joissa rekrytointiohjelmaa.</p>
	Tarpeettomien vakanssien lakkauttamista jatketaan	60 tarpeetonta vakanssia on lakkautettu Khhall 15.12.2009 § 339
Osaamisen arviointijärjestelmä	<p>Kaupungissa on toimiva osaamisen arviointijärjestelmä</p> <p>Tehtävien vaatimat osaamiset on määritelty koko kaupungin osalta ja viety HR:ään</p>	<p>Sote:n yhdistymisen myötä kaikkien tehtävien osaamisen määrittelyä ei ole vielä tehty.</p> <p>Osaamisen määrittelyjä ei ole viety HR:ään</p>

Liitteet 1 – 21 / Henkilöstöpanostukset ja työvoimakustannukset

## JOHTAMINEN

### Esimiestyö on oikeudenmukaista ja kannustavaa

Arviointikriteerit	Tavoitteet/tavoitetasot vuodelle 2009	Toteutuminen SoTe:ssa
Osaava johtaminen	Kunta-10 tulokset parantuneet (esimiestuki, kohtelun oikeudenmukaisuus ja päätöksenteon oikeudenmukaisuus)	<p>Esimiestuki: parantunut (v. 2006/ 3,50 ja v. 2008/ 3,52)</p> <p>Kohtelun oikeudenmukaisuus: koettu tilanne parantunut (v. 2006/ 3,71 ja v. 2008/ 3,73)</p> <p>Päätöksenteon oikeudenmukaisuus: tulos parantunut (v. 2006/ 3,03 ja v. 2008/ 3,11)</p> <p style="padding-left: 40px;">– Kunta 10-tuloksessa 0,03 – 0,06 suuruinen muutos on merkitsevä</p>
	Vähintään 30 henkilöstöasioita hoitavaa/esimiestä suorittanut näyttötutkinnon	<p>Keskitettyyn esimieskoulutukseen osallistunut 11 esimiestä/ Turku- Esimies-ohjelma.</p> <p>Palvelussuhdeasioiden verkkokoulutukseen osallistunut 28 esimiestä.</p>
Kehityskeskustelut	Kaikki esimiesasemassa olevat käyvät kehityskeskustelun alaistensa kanssa vuosittain	<p>Kehityskeskustelut: tulos huonontunut (v. 2006/ 62,04 % käynyt kehityskeskustelun viimeisten 12 kk:n aikana ja v. 2008/ 54,94 %)</p> <p style="padding-left: 40px;">– Kunta 10-tuloksissa 1,3 – 3,0 % suuruinen muutos on merkitsevä</p>
	Kehityskeskustelut koetaan hyödyllisiksi (Kunta10) ja kehityskeskustelut ovat oleellinen osa esimiestyötä	<p>Kehityskeskustelut koetaan hyödyllisiksi: tulos huonontunut (v. 2006/ 44,83 % kokenut hyödyllisiksi ja v. 2008/ 43,43 %)</p> <p style="padding-left: 40px;">– Kunta 10-tuloksissa 1,4 – 3,1 % suuruinen muutos on merkitsevä</p>
	Kunta10 – tutkimuksessa esiintulleet epäkohdat korjataan	SoTe:n yksiköt käyvät läpi Kunta10 – tutkimuksen tulokset. Vuoden 2010 Tyhy- ohjelmaan valitaan esiintulleet epäkohdat kehittämiskohdiksi.

## OSAAMINEN

**Henkilöstöllä on taito ja tahto kehittää osaamistaan, osaamista kehitetään suunnitelmallisesti ja osaamisen kehittämiseen on riittävät ja monipuoliset resurssit**

Arviointikriteerit	Tavoitteet/tavoitetasot vuodelle 2009	Toteutuminen SoTe:ssa
Osaamisen kehittämisessä käytetään monipuolisesti eri tapoja ja varataan riittävät resurssit	Kunta10 - tulokset parantuneet (täydennyskoulutuksen riittävyys, mahdollisuudet itsensä kehittämiseen työssä ja työn hallinta)	Täydennyskoulutus riittävää: tulos parantunut vähän (v. 2006/ 64,34 % ja v. 2008/ 65,53 %) <ul style="list-style-type: none"> <li>– Kunta 10-tuloksissa 1,3 – 2,9 % suurin muutos on merkitsevä</li> </ul> Työn hallinta: tilanne parantunut (v. 2006/ 2,80 ja v. 2008/ 2,89) <ul style="list-style-type: none"> <li>– Kunta 10-tuloksessa 0,02 – 0,04 suurin muutos on merkitsevä</li> </ul>
	Työkiertoa hyödynnetään aktiivisesti	Selvitetään mahdollisuudet hyödyntää uutta rekrytointijärjestelmää tehtävien vaihtoa ha-luaville
	”Ikävoimaa työhön” – valmennusohjelman toteuttaminen. Osallistujia n. 16 -20 henkilöä.	SoTe:sta 6 henkilöä osallistuu ”Ikävoimaa työhön” -valmennusohjelmaan
	Kehityskeskustelukoulutusten jatkaminen	Kehityskeskustelukoulutuksia järjestetty keskushallinnon toimesta sekä esimiehille että työntekijöille: SoTe:sta 46 esimiestä ja 47 työntekijää osallistunut keskitettyyn koulutukseen.
	Esimies- ja johtamiskoulutuksen päivittäminen	Järjestetty keskitettyä, yleistä esimies- ja johtamiskoulutusta. (Ks. edellä kohta ”Osaava johtaminen”)

Liitteet 22 – 25/ Osaaminen ja ammattitaito

## HENKILÖSTÖN SAATAVUUS JA HYVINVOINTI

**Kaupunki on kilpailukykyinen, joustava ja turvallinen työnantaja**

Arviointikriteerit	Tavoitteet/tavoitetasot vuodelle 2009	Toteutuminen SoTe:ssa
Kaupungin kilpailukyky työnantajana	Turku on suurten kaupunkien välisessä palkkavertailussa kolmen parhaan joukossa  (Tavoite v. 2008: Vertailuase-ma suurten kaupunkien palkkavertailussa säilyy = 3-5/10)	(Kaupunkitasoinen tavoite): Tavoite ei ole toteutunut. Turku sijalla 8 vuonna 2008. (Tieto perustuu tilastokeskuksen toimittamaan tietoon lokakuulta 2008)
	Työnantajan suositteluinen (tulokset Kunta 10 - tutkimuksessa parantuneet)	Työnantajan suositteluinen: tulos parantunut (v. 2006/ 68,72 % ja v. 2008/ 71,58 %) <ul style="list-style-type: none"> <li>– Kunta 10-tuloksessa 0,02 – 2,8 suurin muutos on merkitsevä</li> </ul>

Arviointikriteerit	Tavoitteet/tavoitetasot vuodelle 2009	Toteutuminen SoTe:ssa
Palkkaus- ja palkitsemisjärjestelmät ovat oikeudenmukaisia	Kunta10 – tulokset parantuneet (työn palkitsevuus)	(Kunta10 – tutkimuksesta poistettu kysymys työn palkitsevuudesta) Kohtelun oikeudenmukaisuus: tulos parantunut (v. 2006/ 3,71 ja v. 2008/ 3,73) – Kunta 10-tuloksessa 0,03 – 0,06 suuruinen muutos on merkitsevä.
Työsuhteen pysyvyys	Henkilöstöä ei ole irtisanottu tuotannollisista ja taloudellisista syistä	Henkilöstöä ei ole irtisanottu tuotannollisista ja taloudellisista syistä
	Henkilöstön työkierto sekä henkilökohtaisista että toiminnallisista syistä on käytössä koko kaupungilla	Kaupungin v. 2007 käyttöön otettu työkiertomalli ei toimi. Toimintaa tehostettu SoTe:ssa: Henkilöstöresursseja kohdistettu uudelleen elokuusta 2009 lukien.
	Rekrytointi- ja sijaishallintatietojärjestelmän pilotointi aloitetaan SoTe:ssa ja opetustoitteissa toukokuussa 2009. Järjestelmä otetaan käyttöön koko kaupungissa v. 2009 loppuun mennessä.	Rekrytointi- ja sijaishankinnan tietojärjestelmä (Nexstaff) hankittu kaupunkiin. Pilotointi suoritettu SoTe:ssa syyskuussa 2009 ja käyttöönotto alkanut. Järjestelmän käyttöönotto SoTe:ssa jatkuu vuonna 2010 tavoitteena sen täysimittainen käyttö.
	Määräaikaisten työntekijöiden vakinaistamista jatketaan	SoTe:ssa on kuluvana vuonna vakinaistettu 270 sellaista työntekijää, joilla ei ennen vakinaistamista ollut vakinaista palvelussuhdetta kaupunkiin.

Liitteet 26 – 42/ Henkilöstön saatavuus, pysyvyys ja hyvinvointi

## HENKILÖSTÖN SAATAVUUS JA HYVINVOINTI

Työhyvinvointia edistetään monipuolisesti ja siihen on riittävät resurssit

Arviointikriteerit	Tavoitteet/tavoitetasot vuodelle 2009	Toteutuminen SoTe:ssa
Työterveyshuollon taso	Työterveyshuollon asiakastytyväisyys on parantunut	Marraskuussa alkanut koko konsernin työterveyshuollon toimintaa koskeva hanke. Hankkeen tuloksia käytettävissä ilmeisimmin vuonna 2010. Hanketta vetää henkilöstön vastualue. Työterveyshuollon sisäisen organisaation muutos syksyllä 2009 ainakin periaatteessa turvaa palveluiden saatavuutta Sote:lle aiempaa paremmin.

Arviointikriteerit	Tavoitteet/tavoitetasot vuodelle 2009	Toteutuminen SoTe:ssa
Työperäiset sairauspoissaolot	Työperäisten sairauspoissaolosten määrä on vähentynyt	Tällä hetkellä työperäisten sairauspoissaolosten seuranta ei ole mahdollista tehdä tietojärjestelmästä johtuvasta syystä. Pegasokseen ei pyynnöistä huolimatta ole satu tätä kartoitettavaa lisäosaa, kuten eräissä muissa järjestelmissä on jo nyt olemassa. Pegasoksen sairauspoissaolosten seurantajärjestelmä on jäykkä eräisiin muihin tietojärjestelmiin verrattuna.
	Vaarojen arvioinnin aiheuttamat johtopäätökset ja tarvittavat korjaavat toimenpiteet on tehty	Vaarojen arviointi -ohjelman käytön vuosisuunnitelma laadittu. Yksiköitä ohjeistettu ohjelman käytössä. Työsuojelu valvonut suunnitelmien toteutumista (ensimmäinen kierros)
Henkilöstön hyvinvointia vahvistetaan työkykytoimintaa tehostamalla	Työkykyä ylläpitävä toiminta on kaikissa yksiköissä tavoitteellista ja suunnitelmallista ja toimintaan on riittävät määrärahavaroukset	SoTe:ssa nimetty kesällä 2009 Työhyvinvointiryhmä. Työryhmä valmistellut Tyhy-suunnitelman vuodelle 2010. Toimintamäärärahoja varattu 40.000 €. Uudelleensijoitustoiminnan tehostamiseksi nimetty uudelleensijoitusyhdyshenkilö ja hyväksytty suunnitelma uudelleensijoitustoiminnan tehostamiseksi
	Kunta10 - tutkimuksen tulosten läpikäynti koko organisaatiossa, tulosten läpikäynnin jälkeen tehdään tarvittavat johtopäätökset ja kehittämissuunnitelmat	Kunta10 – tutkimuksen tulokset käydään läpi jokaisessa yksikössä. Työhyvinvointiohjelman tavoitteet määritellään Kunta10 – tutkimuksen tulosten perusteella laadittavaksi kehittämissuunnitelmaksi, jolla tuetaan tulosityksiköiden työtä
	Vuoden 2009 loppuun mennessä laaditaan työhyvinvointitoimenpiteiden seurantamalli ja hyvien käytäntöjen jakamismalli. Yhteisten tavoitteiden ja keinojen vahvistaminen työhyvinvointia edistävälle toiminnalle.	(Kaupunkitasoinen tavoite): Työ on käynnistynyt, mutta ei ole valmistunut resurssien puutteen vuoksi. Valmistelua jatketaan v. 2010.
	Työkykyä ylläpitävän toiminnan seurantajärjestelmä valmistellaan yhteistyössä henkilöstöverkoston kanssa vuoden 2009 loppuun mennessä	(Kaupunkitasoinen tavoite): Seurantajärjestelmän valmistelua on jatkettu ja järjestelmän käyttöönottoa jatketaan. Käynnistetty hanke sairaus- ja tapaturmapoissaoloista aiheutuvien taloudellisten kustannusten selvittämiseksi ja analysoimiseksi. Tuloksia tullaan saamaan keväällä 2010.
	Kaupungin työpaikkojen vaarojen- ja haittojen selvitys- ja arviointityön (Vaarojen arviointiohjelma) toinen kaupunginlaajuinen kierros toteutetaan vuoden 2009 loppuun mennessä	(Kaupunkitasoinen tavoite): Vaarojen ja haittojen arvioinnin selvitys- ja arviointityön toinen kaupunginlaajuinen kierros aloitettu v. 2009, jatkuu v. 2010. Esiin tuodut riskit käyty läpi. Pienemmät epäkohdat korjattu heti ja laajemmissa hankkeissa esitetty jatkotoimenpiteitä. Epäkohdat korjattu työpaikkakohtaisesti tarvittaessa yhteistyössä työterveyshuollon kanssa.

## TOIMINTATAPA

### Yhteistyö on toimivaa ja henkilöstötyön prosessit ovat sujuvat ja selkeät

Arviointikriteerit	Tavoitteet 2009	Toteutuminen SoTe:ssa
Yhteistoiminnan kehittäminen	Yhteistoiminta johtamisen välineenä kaikilla tasoilla	SoTe:n yt- järjestelmästä päätetty ja työpaikat määritelty keväällä 2009
Henkilöstöverkoston toiminta	Verkoston toiminta on vakiintunutta ja tuloksellista	SoTe:n edustajia osallistunut verkoston toimintaan
Henkilöstötyön päätöksentekojärjestelmän toimivuus	Oikeat päätöksentekotavat turvaavat joustavan ja sujuvan päätöksenteon sekä henkilöstösuunnittelussa hyväksytyjen virasto- ja kaupunkitasoisten tavoitteiden toteutumisen	Päätöksentekojärjestelmä määritelty SoTe:n toimintasäännöllä
	Henkilöstöhallinnon palvelukeskus- projektin päätösten mukaiset toimenpiteet toteutetaan	(Kaupunkitasoinen tavoite): Hallintokunnilta pyydettiin lausunnot 31.10.2009 mennessä (Khahl 15.9.2009 § 242)
	Pääluottamusmiesten ja henkilöstöasioiden vastuualueen säännöllisiä tapaamisia jatketaan	(Kaupunkitasoinen tavoite): Tapaamiset ovat jatkuneet säännöllisesti.



## TOIMINTATAPA

### Tietojärjestelmät tukevat henkilöstötyötä ja sähköinen toimintatapa on omaksuttu

Arviointikriteerit	Tavoitteet 2009	Toteutuminen SoTe:ssa
Personec HR – ohjelman käyttö	HR:n eri moduulit aktiivisessa hyötykäytössä koko kaupungilla	Koulutusseuranta ja Työsuosituksen arvioinnit (TSA) HR:ssä Ongelmia HR:n raporttien ajamisessa
Sähköinen rekrytointi	Osataan käyttää ja hyödyntää sähköisen rekrytoinnin mahdollisuudet	Rekrytointijärjestelmän tulosalueiden vastuukäyttäjät valittu. Koulutuksia järjestetty ja jatketaan vuonna 2010.
Sähköinen asiointi	Itsepalvelut käytössä	Personec F.K: ESS-käyttöliittymä otettu porrastetusti käyttöön osassa SoTe:a kuluvana vuonna. Tavoitteena on, että ESS otetaan käyttöön koko SoTe:ssa vuoden 2010 aikana.
Johtamista tukeva henkilöstöasioiden raportointi	Johtamista tukeva henkilöstöasioiden raportointi on yhdenmukaista ja tukee sekä strategista johtamista että päivittäisjohtamista	Työvoiman käytön seurannassa käytettäviä raportteja on kehitetty yhdessä järjestelmän toimittajan ja virastojen edustajien kanssa Kuukausittaiset raportit lautakuntaan.
	Henkilöstöhallinnon tietojärjestelmien koulutusta järjestetään jatkuvana prosessina	(Kaupunkitasoinen tavoite): Koulutusta on jatkettu suunnitelman mukaisesti.
	Sähköisen asiointin käyttömahdollisuuksien selvittämistä jatketaan ja henkilöstöhallinnon itsepalvelujen määrittely jatkuu. Personec F.K:n ESS – käyttöliittymä ja Populus matkanhallintajärjestelmä otetaan käyttöön koko kaupungissa v. 2009 loppuun mennessä	Ks. edellä kohta ”Sähköinen asiointi”. Populus – matkanhallintajärjestelmän käyttöönotto toteutetaan ESS:n käyttöönoton jälkeen

# LIITELUETTELO

## Liitteet 1 – 21 / Henkilöstöpanostukset ja työvoimakustannukset

Kuukausipalkkaisten vakanssien lukumäärä .....	Liite 1
Kuukausipalkkaisen työvoiman määrän kehitys .....	Liite 2
Vakinaisen ja määräaikaisen henkilöstön määrä .....	Liite 3
Määräaikaisen henkilöstön määrä .....	Liite 4
Työllistäminen vuonna 2009 .....	Liite 5
Työllisyyden hoitovaroin palkatun henkilöstön määrä .....	Liite 6
Palvelussuhdemuodot .....	Liite 7
Koko- ja osa-aikaisen henkilöstön määrä .....	Liite 8
Henkilöstön määrä sukupuolen mukaan .....	Liite 9
Henkilöstön ikärakenne .....	Liite 10
Vakinaisen henkilöstön ikä- ja sukupuolijakauma .....	Liite 11
Vakinaisen henkilöstön ikäprofiili .....	Liite 12
Henkilöstön ammattijakauman "top 10" .....	Liite 13
Henkilöstön jakautuminen eri henkilöstöryhmiin .....	Liite 14
Vakinainen henkilökunta hinnoittelukohtain .....	Liite 15
Henkilöstön asuinkunnat .....	Liite 16
Henkilötyövuosien määrä .....	Liite 17
Vakinaisen henkilöstön keskimääräinen palveluaika .....	Liite 18
Henkilöstö eri työaikamuodoissa .....	Liite 19
Tehtäväkohtaiset palkat ja kannustavat lisät 2009 .....	Liite 20
Palkka- ja henkilöstömenot 2009 .....	Liite 21

## Liitteet 22 – 25/ Osaaminen ja ammattitaito

Vakinainen henkilöstö koulutusasteittain .....	Liite 22
Opintovapaa .....	Liite 23
Koulutuspoissaolot .....	Liite 24
Koulutusseuranta .....	Liite 25

## Liitteet 26 – 42/ Henkilöstön saatavuus, pysyvyys ja hyvinvointi

Vakinaisen henkilöstön rekrytointi .....	Liite 26
Vakinaisen henkilöstön tulo- ja lähtövaihtuvuus .....	Liite 27
Eroamiset syittäin .....	Liite 28
Eläkkeelle siirtyminen .....	Liite 29
Ennuste eläkkeelle siirtymisestä henkilöstöryhmittäin .....	Liite 30
Suuntaa antava ennuste vanhuuseläkkeelle siirtymisestä .....	Liite 31
Muut poissaolot .....	Liite 32
Kokonaistyöajan jakauma vuonna 2009 .....	Liite 33
Lapsen hoidosta aiheutuneet poissaolot sukupuolen mukaan .....	Liite 34
Vuorotteluvapaa .....	Liite 35
Osa-aikalisä .....	Liite 36
Sairauspoissaolot .....	Liite 37
Tapaturmapoissaolot .....	Liite 38
Sairaus- ja tapaturmapoissaoloprosentit tulosalueittain .....	Liite 39
Sairaus- ja tapaturmapoissaolopäivät tulosalueittain .....	Liite 40
Sairaus- ja tapaturmapoissaolot henkilöstöryhmittäin .....	Liite 41
Kelan kuntoutus .....	Liite 42



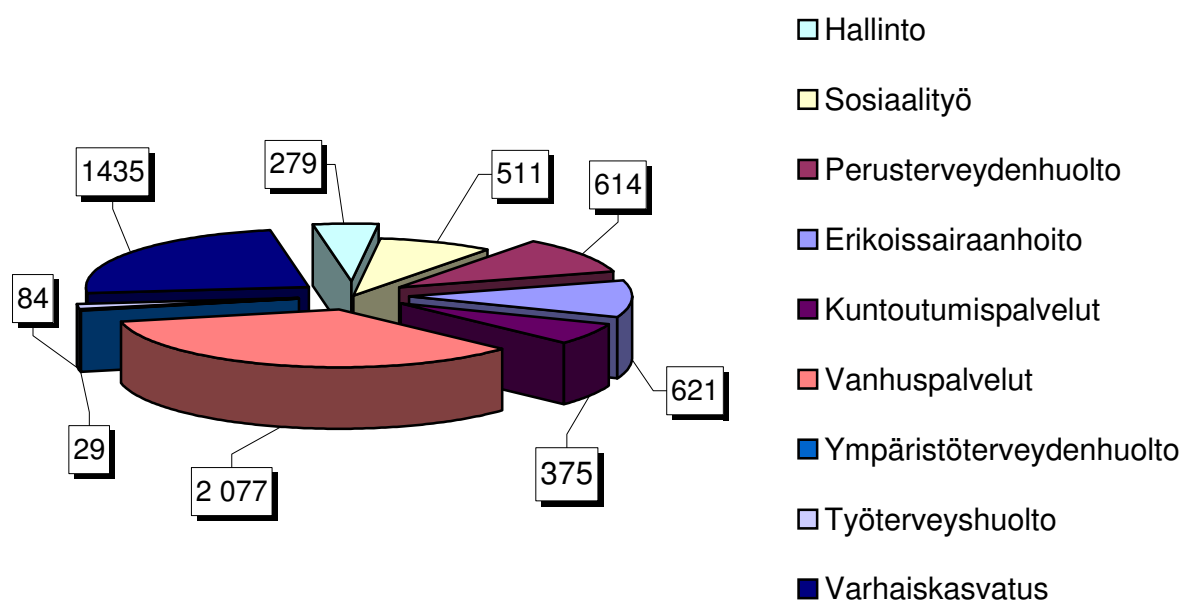
## Kuukausipalkkaisten vakanssien lukumäärä 31.12.2009

Tulosalue	Virkoja	Toimia	Vakanssit		Avoimet vakanssit		
			Virkoja	Toimia	yhteensä	Virkoja	Toimia
Hallinto	125	65		89	279	26	24
Sosiaalityö	316	174		21	511	31	38
Perusterveydenhuolto	363	238	1	12	614	25	47
Erikoissairaanhoito	398	202	10	11	621	31	53
Kuntoutumispalvelut	189	180		6	375	7	64
Vanhuspalvelut	760	1 243	3	71	2 077	49	269
Ympäristöterveydenhuolto	22	5	1	1	29	2	2
Työterveyshuolto	57	27			84	7	5
Varhaiskasvatus	647	786		2	1435	14	229
<b>Yhteensä</b>	<b>2 877</b>	<b>2 920</b>	<b>15</b>	<b>213</b>	<b>6 025</b>	<b>192</b>	<b>731</b>

31.12.2009 sosiaali- ja terveystoimessa oli 923 avointa vakanssia: 192 virkaa ja 731 tointa, joista 572:a vakanssia hoidettiin (luvussa ovat mukana ne vakituiset henkilöt, jotka hoitavat avointa vakanssia omasta toimestaan vapautettuna).

Sulkuvakanssit eivät ole mukana luvuissa.

### Kuukausipalkkaisten vakanssien lukumäärä tulosalueittain 31.12.2009



## Kuukausipalkkaisen työvoiman määrän kehitys

Vuosi	Työvoima (henkilöjaksoja*)
2006*	5 651
2007*	6 200
2008*	6 011
2009	5 969
muutos edellisestä vuodesta (%)	-0,71

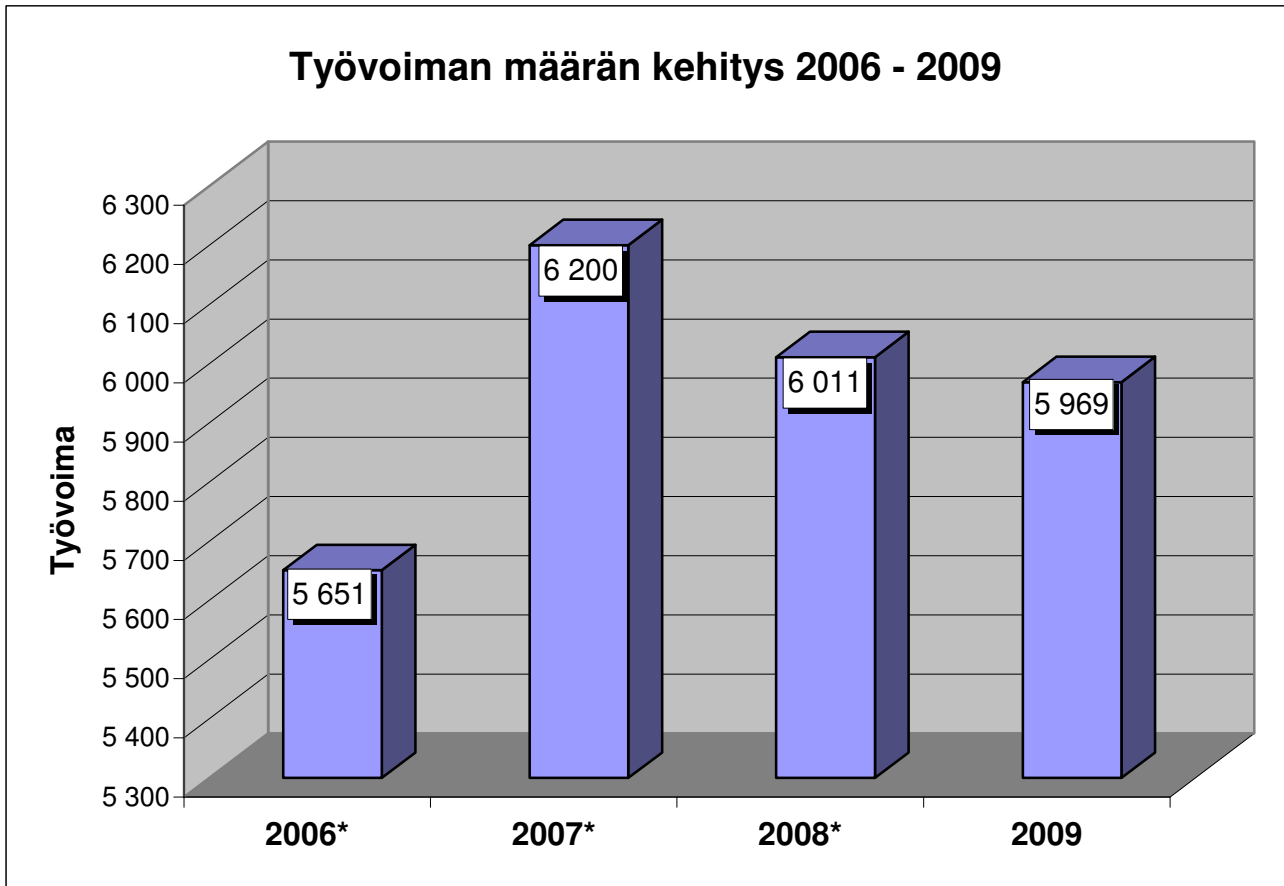
\* Vuosien 2006 - 2008 tiedot ovat Sosiaalikeskuksen ja Terveysviraston yhteenlaskettuja lukuja.

Työvoiman määrä on laskettu vähentämällä palvelussuhteisten määrästä palkattomat poissaolot.

Osa-aikaisuus on huomioitu työvoimaa laskettaessa.

\* Henkilöjakso = Palvelussuhteisten määrä päivinä vuodessa jaettuna 365:llä

Luvuissa eivät ole mukana työllistetyt, harjoittelijat, omais- ja perhehoitajat eivätkä palkkionsaajat.



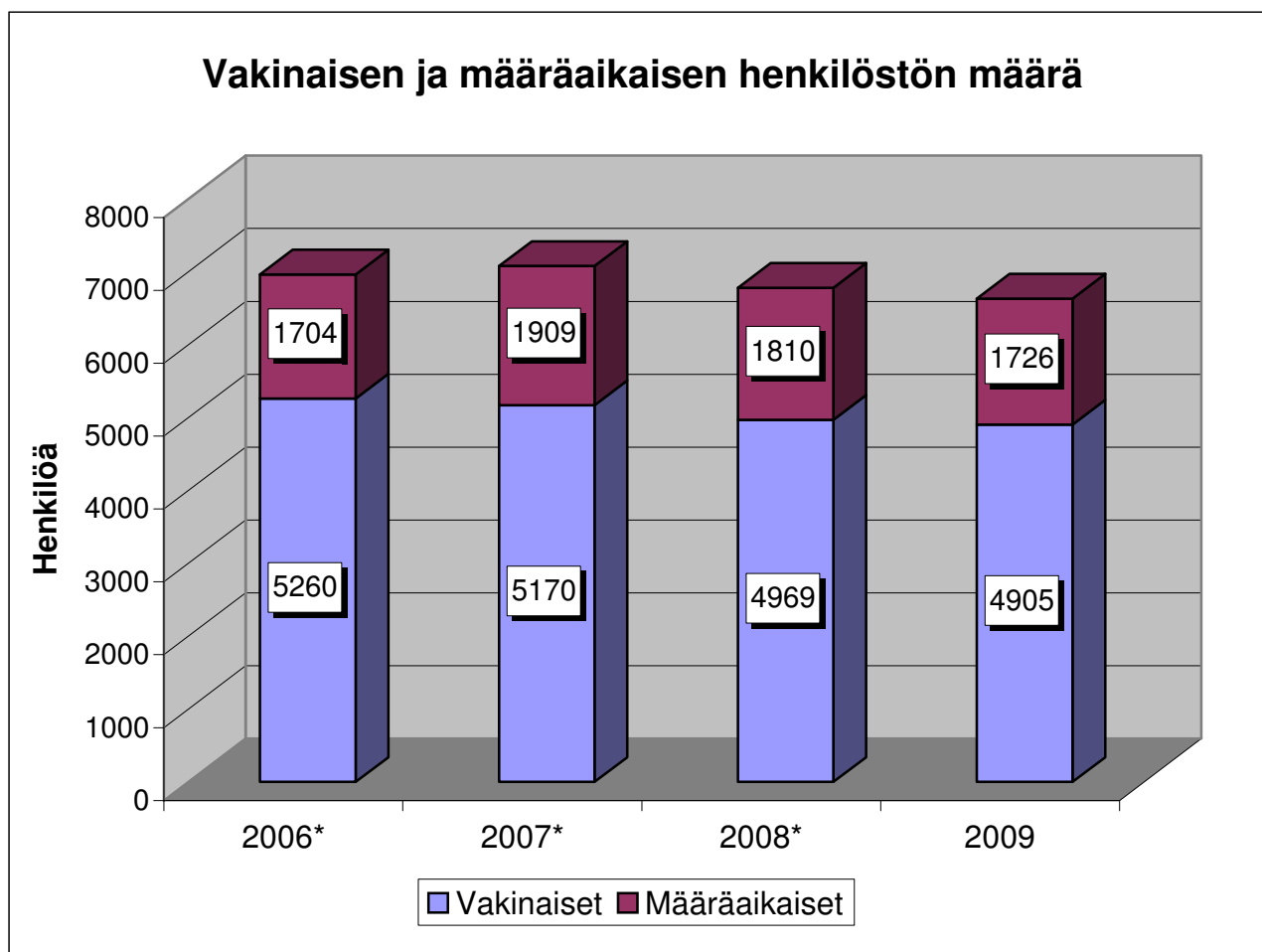
## Vakinaisen ja määräaikaisen henkilöstön määrä 31.12.

Vuosi	Vakinaiset			Määräaikaiset			Yhteensä		
	lkm	%-muutos	%-osuus	lkm	%-muutos	%-osuus	lkm	%-muutos	%-osuus
2006*	5260		75,5	1704		24,5	6964		100,0
2007*	5170	-1,7	73,0	1909	12,0	27,0	7079	1,7	100,0
2008*	4969	-3,9	73,3	1810	-5,2	26,7	6779	-4,2	100,0
2009	4905	-1,3	74,0	1726	-4,6	26,0	6631	-2,2	100,0

\* Vuosien 2006 - 2008 tiedot ovat Sosiaalikeskuksen ja Terveysviraston yhteenlaskettuja lukuja.

31.12.2009 oppisopimuskoulutuksessa oli 11 vakinaista henkilöä (sisältyvät vakinaisten lukumäärään).

Luvuissa eivät ole mukana työllistetyt, harjoittelijat, omais- ja perhehoitajat eivätkä palkkionsaajat.



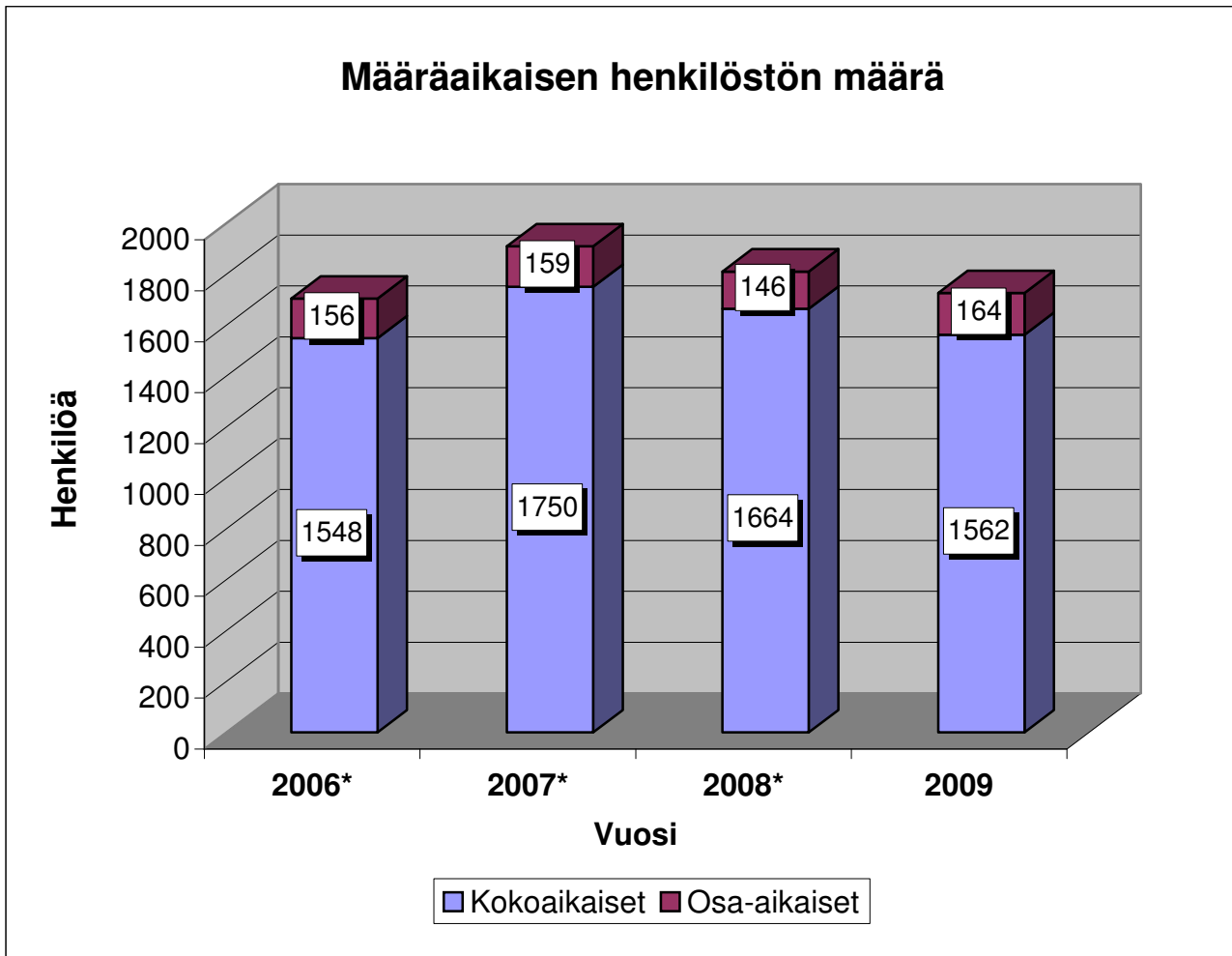
## Määräaikaisen henkilöstön määrä 31.12.

Vuosi	Kokoaikaiset			Osa-aikaiset			Yhteensä		
	lkm	%-muutos	%-osuus	lkm	%-muutos	%-osuus	lkm	%-muutos	%-osuus
2006*	1548		90,8	156		9,2	1704		100,0
2007*	1750	13,0	91,7	159	1,9	8,3	1909	12,0	100,0
2008*	1664	-4,9	91,9	146	-8,2	8,1	1810	-5,2	100,0
2009	1562	-6,1	90,5	164	12,3	9,5	1726	-4,6	100,0

\* Vuosien 2006 - 2008 tiedot ovat Sosiaalikeskuksen ja Terveystieteiden tutkimuskeskuksen yhteenslaskettuja lukuja.

Luvuista on vähennetty ne vakituiset henkilöt, jotka hoitavat avointa virkaa, sijaisuutta tai tilapäistä työsuhdetta vapautettuna omasta tehtävästään.

Luvuissa eivät ole mukana työllistetyt, harjoittelijat, omais- ja perhehoitajat eivätkä palkkionsaajat.



## Työllistäminen vuonna 2009

Sosiaali- ja terveystoimessa käytettiin tukityöllistämiseen yhteensä 1.358.000 euroa, josta välillisiä työvoimakustannuksia 11.391,76 euroa.

Erillistyöllisyysmäärärahoista on rahoitettu 3. sektorin työllisyshankkeita seuraavasti:

TST-Ruokala	30 000 €
Nuorten työtuki	25 375 €
Turun taitotiimi ry	12 925 €
TST välityö 2	26 450 €
Yhdessä yhdistys	11 198 €
MLL	10 450 €
Varissuon työttömät	16 000 €
Tsemppi	30 412 €
<b>Yhteensä</b>	<b>162 810 €</b>

Tukityösuhteita oli voimassa vuonna 2009 kuukausittain keskimäärin 138 kpl, sosiaali- ja terveystoimessa keskimäärin 66 kpl .

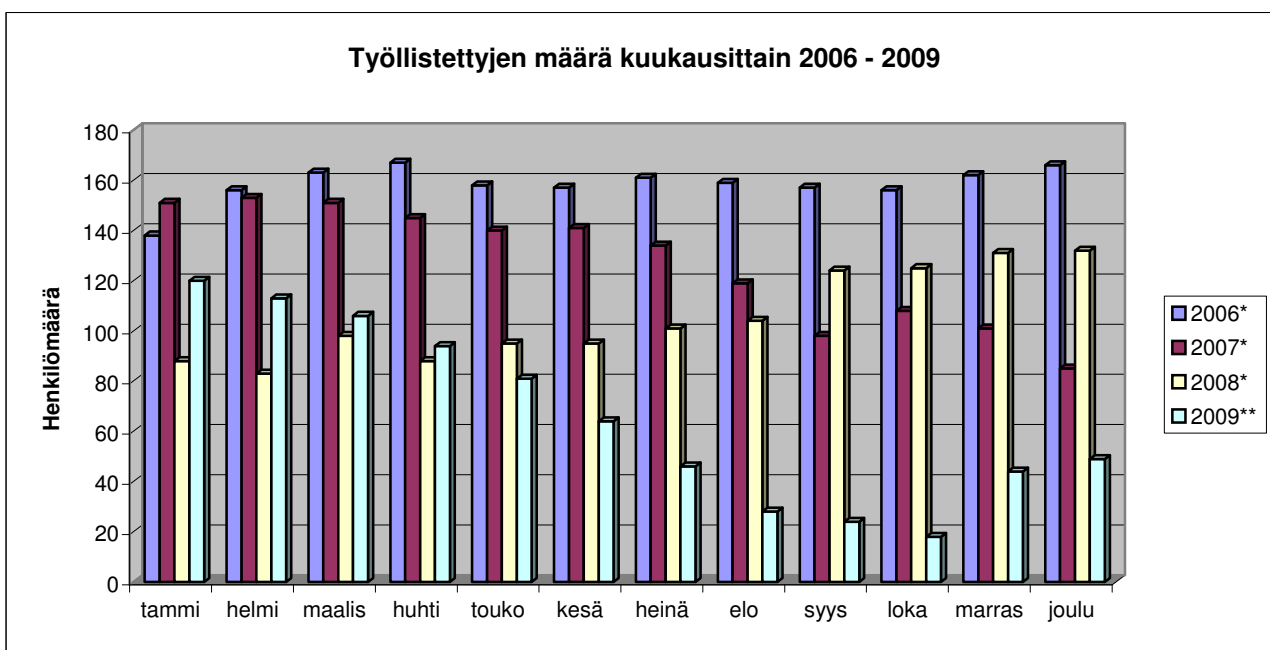
Uusia työsuhteita vuoden 2009 aikana alkoi kaikkiaan 312 kpl, joista 143 kpl sosiaali- ja terveystoimessa.

### Työllistettyjen määrä kuukausittain:

Vuosi	tammi	helmi	maalis	huhti	touko	kesä	heinä	elo	syys	loka	marras	joulu
2006*	138	156	163	167	158	157	161	159	157	156	162	166
2007*	151	153	151	145	140	141	134	119	98	108	101	85
2008*	88	83	98	88	95	95	101	104	124	125	131	132
2009**	120	113	106	94	81	64	46	28	24	18	44	49
<b>muutos-%</b>	<b>36,4</b>	<b>36,1</b>	<b>8,2</b>	<b>6,8</b>	<b>-14,7</b>	<b>-32,6</b>	<b>-54,5</b>	<b>-73,1</b>	<b>-80,6</b>	<b>-85,6</b>	<b>-66,4</b>	<b>-62,9</b>

\* Vuosien 2006 - 2008 tiedot ovat Sosiaalikeskuksen ja Terveysviraston yhteenlaskettuja lukuja.

\*\* Vuoden 2009 alusta kaikki kaupungin työllistetyt on siirretty hallinnollisesti Sosiaali- ja terveystoimen alaisuuteen. Taulukossa on esitetty vain Sosiaali- ja terveystoimen yksiköissä työskennelleiden työllistettyjen lukumäärät kuukausittain.



## Työllisyyden hoitovaroin palkatun henkilöstön määrä 31.12.

Vuosi	Kokoaikaiset			Osa-aikaiset			Yhteensä		
	lkm	%-muutos	%-osuus	lkm	%-muutos	%-osuus	lkm	%-muutos	%-osuus
2006*	12		7,9	139		92,1	151		100,0
2006**	1		16,7	5		83,3	6		100,0
2007*	78	550,0	53,8	67	-51,8	46,2	145	-4,0	100,0
2007**	5	400,0	55,6	4	-20,0	44,4	9	50,0	100,0
2008*	8	-89,7	6,9	108	61,2	93,1	116	-20,0	100,0
2008**	2	-60,0	100,0	0	-100,0	0,0	2	-77,8	100,0
2009*	41	412,5	87,2	6	-94,4	12,8	47	-59,5	100,0
2009**	1	-50,0	100,0	0	0,0	0,0	1	-50,0	100,0

Vuoden 2009 alusta kaikki kaupungin työllistetyt on siirretty hallinnollisesti Sosiaali- ja terveystoimen alaisuuteen.

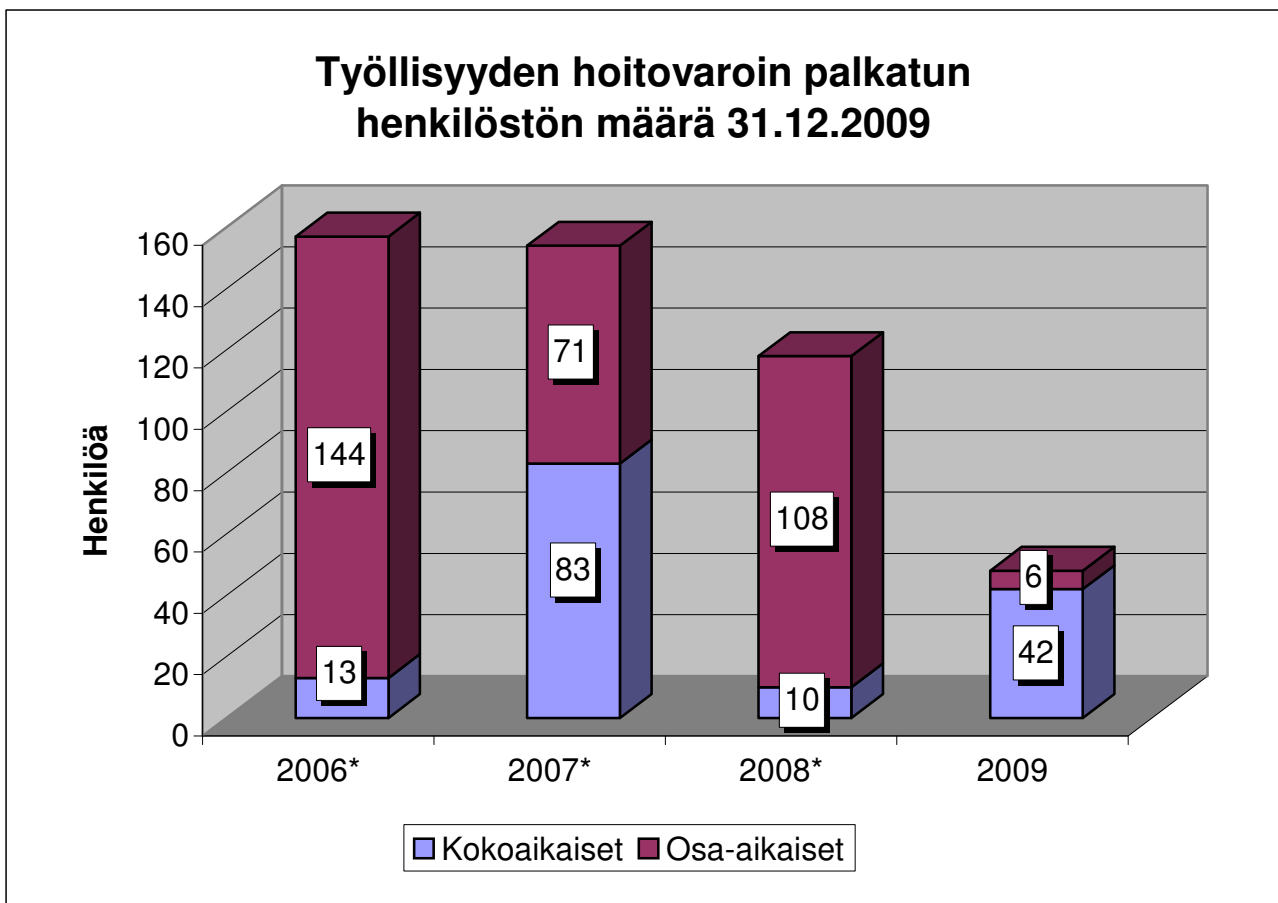
Vuoden 2009 viimeisenä päivänä kaupungin palveluksessa oli kaikkiaan 105 työllistettyä.

Heistä kokoaikaisia oli 93 ja osa-aikaisia 12.

Taulukossa vuoden 2009 kohdalla on vain Sosiaali- ja terveystoimen yksiköissä työskennelleiden työllistettyjen määrät.

\* Vuosien 2006 - 2008 tiedot ovat Sosiaalikeskuksen ja Terveysviraston yhteenlaskettuja lukuja.

\*\* Kaupungin omin varoin työllistettyjen henkilöiden määrä.





## Palvelussuhdemuodot 31.12.

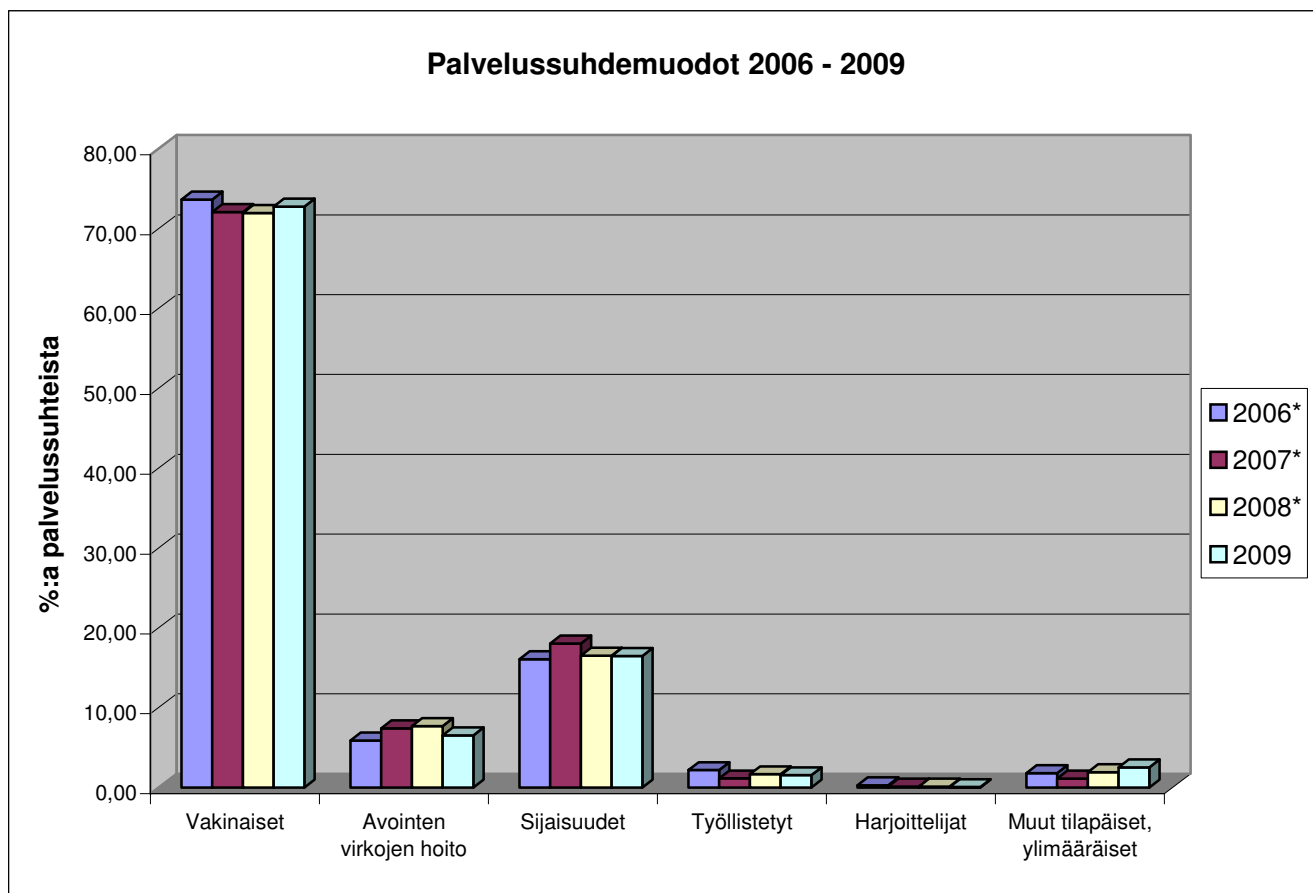
	2006*		2007*		2008*		2009		muutos ed. vuodesta (%)
	lkm	%	lkm	%	lkm	%	lkm	%	
Vakinaiset	5 260	73,66	5 170	72,10	4 969	71,96	4 905	73,38	-1,29
Avointen vakanssien hoito**	423	5,92	533	7,43	533	7,72	442	6,61	-17,07
Sijaisuudet**	1 150	16,10	1 294	18,04	1 142	16,54	1 112	16,64	-2,63
Työllistetyt	157	2,20	83	1,16	116	1,68	48	0,72	-58,62
Harjoittelijat	20	0,28	9	0,13	10	0,14	5	0,07	-50,00
Muut tilapäiset, ylimääräiset**	131	1,83	82	1,14	135	1,96	172	2,57	27,41
<b>Yhteensä</b>	<b>7 141</b>	<b>100</b>	<b>7 171</b>	<b>100</b>	<b>6 905</b>	<b>100</b>	<b>6 684</b>	<b>100</b>	<b>-3,20</b>

\* Vuosien 2006 - 2008 tiedot ovat Sosiaalikeskuksen ja Terveystieteiden tutkimuskeskuksen yhteenselvitetyt luvut.

\*\* Luvuista on vähennetty ne vakituiset henkilöt, jotka hoitavat avointa virkaa, sijaisuutta tai tilapäistä työsuhdetta vapautettuna omasta tehtävästään.

Oppisopimuskoulutuksessa oli 31.12.2009 yhteensä 26 henkilöä; 11 vakinaiseen ja 15 määräaikaiseen henkilöstöön kuuluvaa.

Luvuissa eivät ole mukana omais- ja perhehoitajat eivätkä palkkionsaajat.

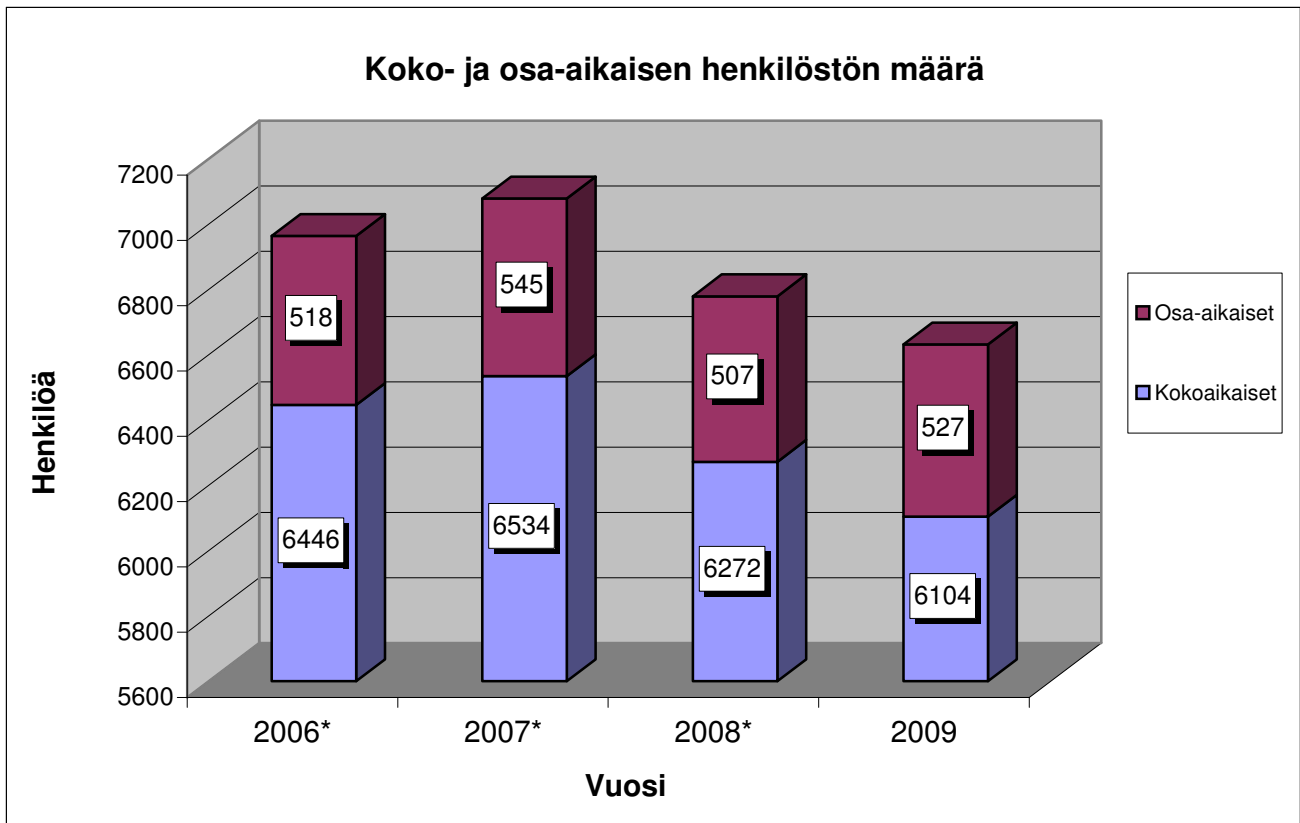


## Koko- ja osa-aikaisen henkilöstön määrä 31.12.

Vuosi	Kokoaikaiset			Osa-aikaiset			Yhteensä		
	lkm	%-muutos	%-osuus	lkm	%-muutos	%-osuus	lkm	%-muutos	%-osuus
2006*	6446		92,6	518		7,4	6964		100,0
2007*	6534	1,4	92,3	545	5,2	7,7	7079	1,7	100,0
2008*	6272	-4,0	92,5	507	-7,0	7,5	6779	-4,2	100,0
2009	6104	-2,7	92,1	527	3,9	7,9	6631	-2,2	100,0

\* Vuosien 2006 - 2008 tiedot ovat Sosiaalikeskuksen ja Terveystieteiden tutkimuskeskuksen yhteenselostettuja lukuja.

Luvuissa eivät ole mukana työllistetyt, harjoittelijat, omais- ja perhehoitajat eivätkä palkkionsaajat.



## Osa-aikainen henkilöstö 31.12.2009

Osa-aikalaji	Työnantajan toimesta	Viran/toimenhoitajan pyynnöstä	Yhteensä
10 Osa-aikalisä	2	6	8
20 Osittainen hoitovapaa	0	86	86
30 Osa-aikaeläke	7	93	100
32 Osatyökyvyttömyyseläke	9	78	87
34 Osa-aikainen kuntoutustuki	4	0	4
35 Osa-aikainen sairausloma	0	1	1
40 Osa-aikainen vakanssi	38	0	38
60 Työnantajan määräys **)	123	8	131
90 Muu syy	4	41	45
<b>Yhteensä</b>	<b>187</b>	<b>313</b>	<b>500</b>

\*\* ) Työllistetyt, puistotädit, osa-aikaisten työntekijöiden sijaiset

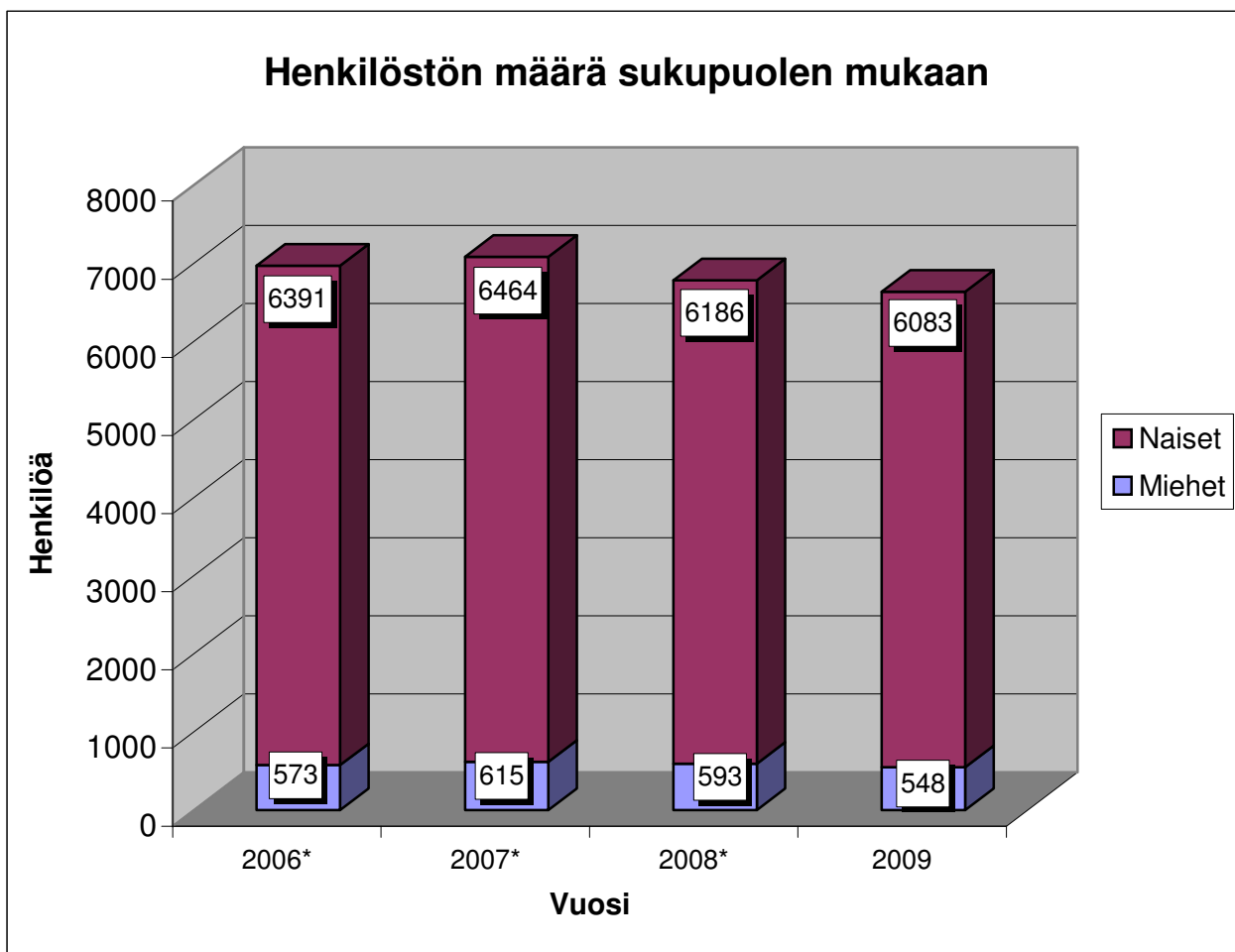
Sivutoiminen	<b>27</b>
--------------	-----------

## Henkilöstön määrä sukupuolen mukaan 31.12.

Vuosi	Miehet			Naiset			Yhteensä		
	lkm	%-muutos	%-osuus	lkm	%-muutos	%-osuus	lkm	%-muutos	%-osuus
2006*	573		8,2	6391		91,8	6964		100,0
2007*	615	7,3	8,7	6464	1,1	91,3	7079	1,7	100,0
2008*	593	-3,6	8,7	6186	-4,3	91,3	6779	-4,2	100,0
2009	548	-7,6	8,3	6083	-1,7	91,7	6631	-2,2	100,0

\* Vuosien 2006 - 2008 tiedot ovat Sosiaalikeskuksen ja Terveysviraston yhteenlaskettuja lukuja.

Luvuissa eivät ole mukana työllistetyt, harjoittelijat, omais- ja perhehoitajat eivätkä palkkionsaajat.

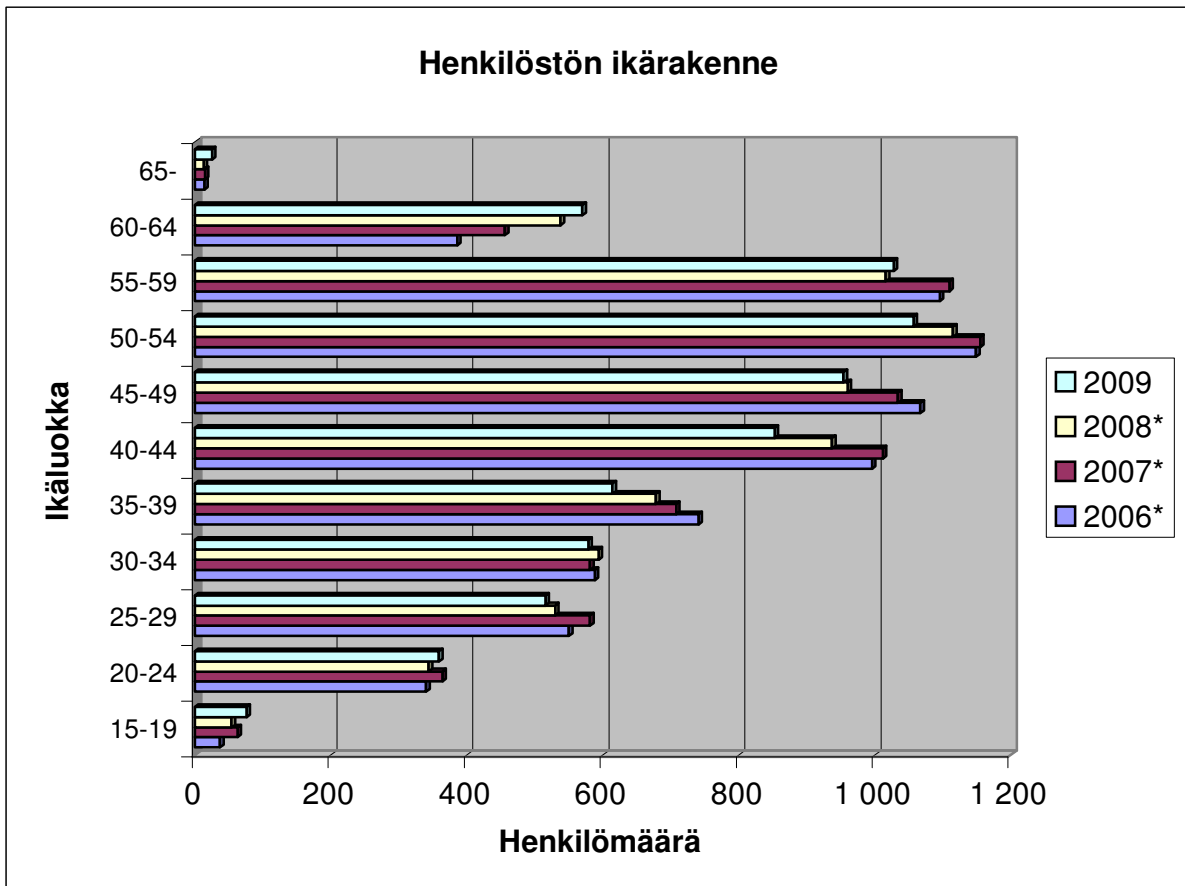


## Henkilöstön ikärakenne 31.12.

Ikä- luokka	Henkilöstön lukumäärä				% -jakauma ikäluokittain	muutos-%
	2006*	2007*	2008*	2009		
15-19	37	63	54	76	1,1	40,74
20-24	340	364	344	359	5,4	4,36
25-29	550	581	530	516	7,8	-2,64
30-34	588	581	594	579	8,7	-2,53
35-39	741	708	678	614	9,3	-9,44
40-44	996	1 012	937	853	12,9	-8,96
45-49	1 067	1 034	960	954	14,4	-0,63
50-54	1 149	1 155	1 115	1 057	15,9	-5,20
55-59	1 096	1 110	1 016	1 028	15,5	1,18
60-64	386	456	538	570	8,6	5,95
65-	14	15	13	25	0,4	92,31
<b>Yht.</b>	<b>6 964</b>	<b>7 079</b>	<b>6 779</b>	<b>6 631</b>	100,0	-2,18
<b>Keski-ikä</b>	<b>44,78</b>	<b>44,76</b>	<b>45,01</b>	<b>45,09</b>		

\* Vuosien 2006 - 2008 tiedot ovat Sosiaalikeskuksen ja Terveystieteiden tutkimuskeskuksen yhteenselostettuja lukuja.

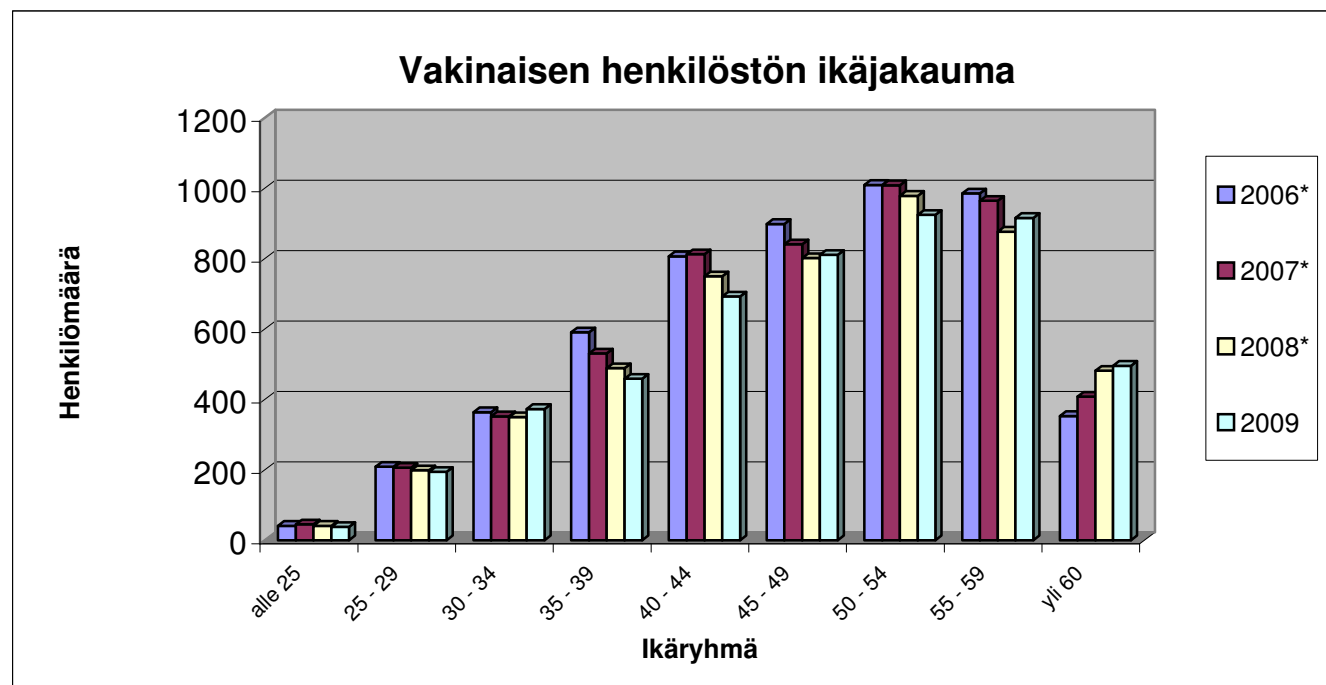
Luvuissa eivät ole mukana työllistetyt, harjoittelijat, omais- ja perhehoitajat eivätkä palkkionsaajat.



## Vakinaisen henkilöstön ikä- ja sukupuolijakauma 2006 - 2009 \*)

### Vakinaisen henkilöstön ikäjakauma 31.12.

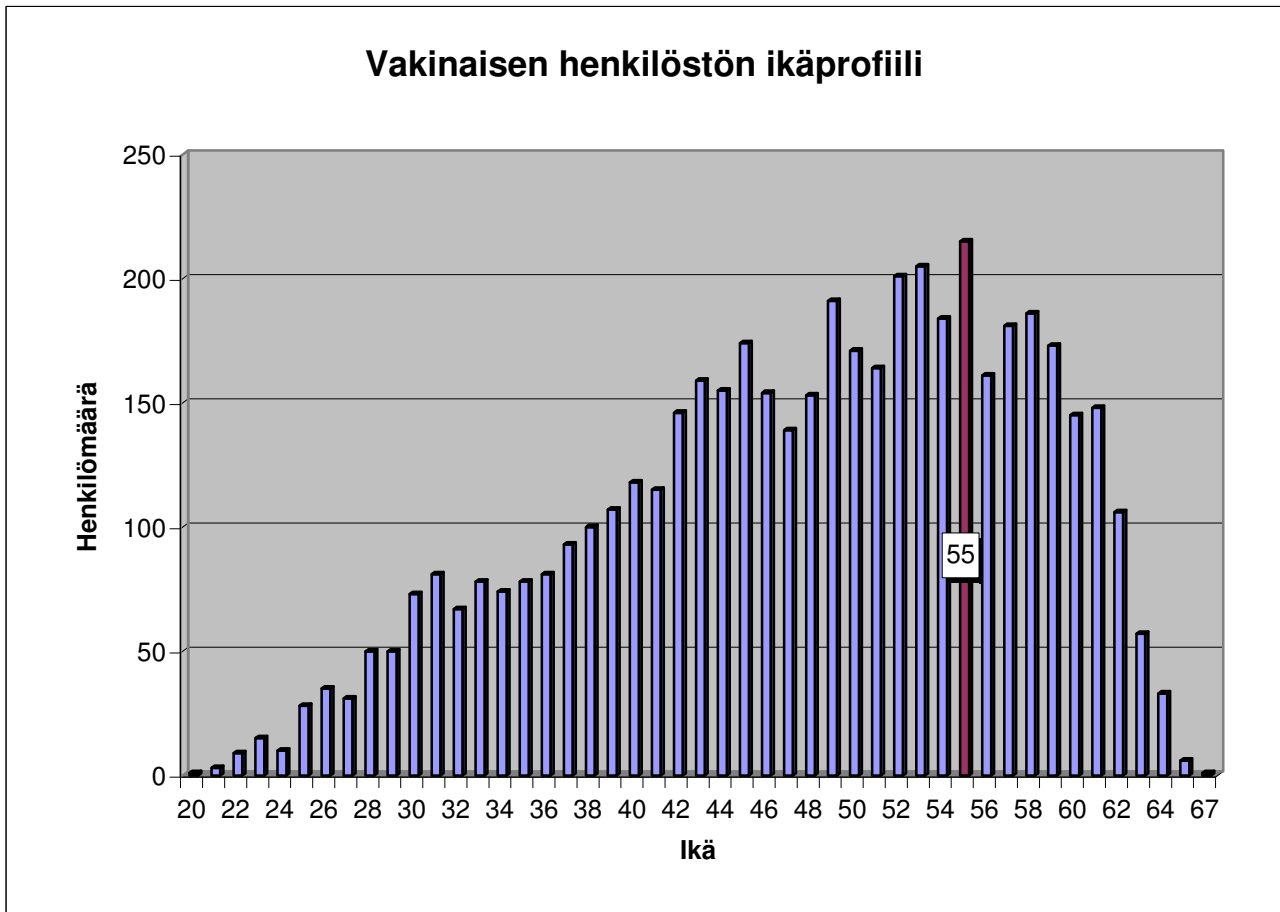
Ikä-ryhmä	2006				2007				2008				2009			
	Miehet lkm	Naiset lkm	Yht.		Miehet lkm	Naiset lkm	Yht.		Miehet lkm	Naiset lkm	Yht.		Miehet lkm	Naiset lkm	Yht.	
			lkm	%			lkm	%			lkm	%			lkm	%
alle 25	2	39	41	0,8	3	42	45	0,9	2	39	41	0,8	0	38	38	0,8
25 - 29	10	199	209	4,0	10	196	206	4,0	11	188	199	4,0	13	181	194	4,0
30 - 34	49	315	364	6,9	45	307	352	6,8	35	315	350	7,0	27	346	373	7,6
35 - 39	53	538	591	11,2	54	477	531	10,3	54	435	489	9,8	54	405	459	9,4
40 - 44	68	739	807	15,3	73	740	813	15,7	72	678	750	15,1	51	642	693	14,1
45 - 49	65	834	899	17,1	71	770	841	16,3	63	739	802	16,1	62	749	811	16,5
50 - 54	66	944	1 010	19,2	56	953	1 009	19,5	63	916	979	19,7	55	870	925	18,9
55 - 59	65	921	986	18,7	70	895	965	18,7	62	815	877	17,6	53	863	916	18,7
yli 60	21	332	353	6,7	30	378	408	7,9	45	437	482	9,7	35	461	496	10,1
<b>Yht.</b>	<b>399</b>	<b>4 861</b>	<b>5 260</b>	<b>100,0</b>	<b>412</b>	<b>4 758</b>	<b>5 170</b>	<b>100,0</b>	<b>407</b>	<b>4 562</b>	<b>4 969</b>	<b>100,0</b>	<b>350</b>	<b>4 555</b>	<b>4 905</b>	<b>100,0</b>



\* Vuosien 2006 - 2008 tiedot ovat Sosiaalikeskuksen ja Terveystieteiden tutkimuskeskuksen yhteenselostettuja lukuja.

Luvuissa eivät ole mukana omais- ja perhehoitajat eivätkä palkkionsaajat.

## Vakinaisen henkilöstön ikäprofiili 31.12.2009



\* Vuosien 2006 - 2008 tiedot ovat Sosiaalikeskuksen ja Terveystieteiden tutkimuskeskuksen yhteenselvitetyjä lukuja.

Vakinaisen henkilöstön suurin ikäryhmä 31.12.2009 oli 55-vuotiaat.

### 55-vuotiaiden ja sitä vanhempien osuus henkilöstöstä:

	2006*	2007*	2008*	2009
	25,46 %	26,56 %	27,35 %	28,79 %

### Vakinaisen henkilöstön keski-ikä 2006 - 2009

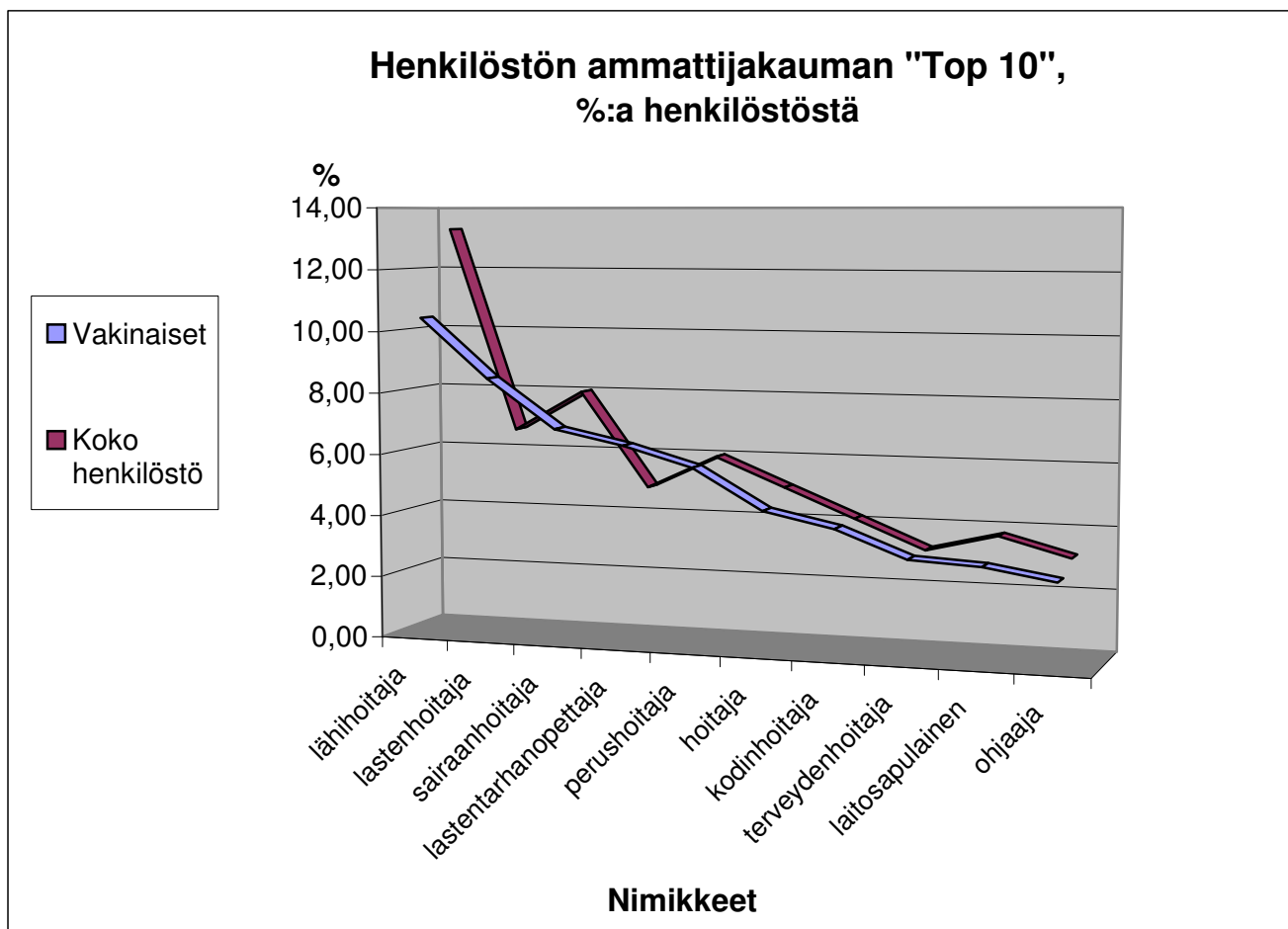
	2006*	2007*	2008*	2009
Miehet	46,0	46,4	47,4	47,2
Naiset	47,6	47,8	48,0	48,1
<b>Yhteensä</b>	<b>47,4</b>	<b>47,7</b>	<b>47,9</b>	<b>48,1</b>

## Henkilöstön ammattijakauman "Top 10" 31.12.2009

Vakinaiset			
	lkm	%	muutos ed. vuodesta (%)*
lähihoitaja	512	10,44	4,49
lastenhoitaja	417	8,50	3,73
sairaanhoitaja	340	6,93	2,41
lastentarhanopettaja	317	6,46	-0,31
perushoitaja	286	5,83	-2,72
hoitaja	223	4,55	-1,76
kodinhoitaja	200	4,08	-2,91
terveydenhoitaja	158	3,22	-5,39
laitosapulainen	152	3,10	-3,18
ohjaaja	134	2,73	5,51
***			
<b>"Top 10" yhteensä</b>	<b>2 739</b>	<b>55,84</b>	<b>0,70</b>
Vakinaisia yhteensä	4 905		

Koko henkilöstö			
	lkm	%	muutos ed. vuodesta (%)*
lähihoitaja	881	13,29	13,38
sairaanhoitaja	528	7,96	11,16
lastenhoitaja	442	6,67	-10,53
perushoitaja	395	5,96	0,25
hoitaja	334	5,04	-9,73
lastentarhanopettaja	324	4,89	-15,40
kodinhoitaja	273	4,12	7,06
terveydenhoitaja	212	3,20	1,92
ohjaaja	209	3,15	8,29
hoitoapulainen	197	2,97	-8,37
***			
<b>"Top 10" yhteensä</b>	<b>3 795</b>	<b>57,23</b>	<b>-0,65</b>
Koko henkilöstöä yht.	6 631		

\* Vuoden 2009 tietoja on verrattu vuoden 2008 Sosiaalikeskuksen ja Terveysviraston yhteenlaskettuihin lukuihin.



## Henkilöstön jakautuminen eri henkilöstöryhmiin 31.12.2009

Henkilöstöryhmä	Vakinaiset			%jakauma		
	miehet	naiset	yhteensä	miehet	naiset	yhteensä
A Lääkärit ja hammaslääkärit	65	177	242	1,33	3,61	4,93
B Sosiaalityöntekijät, sos.ohjaajat, lastenvalvojat ja johtavat sos.ohjaajat	13	118	131	0,27	2,41	2,67
C Korkeakoulu- ja AMK-/Opistoasteinen hoitohenkilökunta	44	829	873	0,90	16,90	17,80
D Korkeakoulu- ja AMK-/Opistoasteinen kasvat-, ohjaus, huolenpito-, kuntoutus- ja päihdetyön henkilökunta	45	550	595	0,92	11,21	12,13
E II asteen /Kouluasteinen hoitohenkilökunta	72	1 756	1 828	1,47	35,80	37,27
F Kouluasteinen kasvat-, ohjaus-, huolenpito-, kuntoutus- ja päihdetyön henkilökunta	16	216	232	0,33	4,40	4,73
G Avustava hoito- ja hoitotekninen henkilökunta	2	303	305	0,04	6,18	6,22
H Hallinto- ja toimistohenkilökunta	26	326	352	0,53	6,65	7,18
I Muu henkilökunta	67	280	347	1,37	5,71	7,07
<b>Vakinaiset yhteensä</b>	<b>350</b>	<b>4 555</b>	<b>4 905</b>	<b>7,14</b>	<b>92,86</b>	<b>100,00</b>

Henkilöstöryhmä	Koko henkilöstö			%jakauma		
	miehet	naiset	yhteensä	miehet	naiset	yhteensä
A Lääkärit ja hammaslääkärit	90	238	328	1,36	3,59	4,95
B Sosiaalityöntekijät, sos.ohjaajat, lastenvalvojat ja johtavat sos.ohjaajat	23	171	194	0,35	2,58	2,93
C Korkeakoulu- ja AMK-/Opistoasteinen hoitohenkilökunta	63	1 112	1 175	0,95	16,77	17,72
D Korkeakoulu- ja AMK-/Opistoasteinen kasvat-, ohjaus, huolenpito-, kuntoutus- ja päihdetyön henkilökunta	65	604	669	0,98	9,11	10,09
E II asteen /Kouluasteinen hoitohenkilökunta	136	2 422	2 558	2,05	36,53	38,58
F Kouluasteinen kasvat-, ohjaus-, huolenpito-, kuntoutus- ja päihdetyön henkilökunta	25	260	285	0,38	3,92	4,30
G Avustava hoito- ja hoitotekninen henkilökunta	17	476	493	0,26	7,18	7,43
H Hallinto- ja toimistohenkilökunta	36	433	469	0,54	6,53	7,07
I Muu henkilökunta	93	367	460	1,40	5,53	6,94
<b>Kaikki yhteensä</b>	<b>548</b>	<b>6 083</b>	<b>6 631</b>	<b>8,26</b>	<b>91,74</b>	<b>100,00</b>



## Vakituinen henkilökunta eri hinnoittelukohdissa sukupuolen mukaan 31.12.2009

Hinnoittelu- kohdat	esimerkit ao. kohtiin sijoitetuista	Lukumäärät ja %-osuudet kaikista vakituisista				% -osuudet hinnoittelu- kohdittain			
		yhteensä	%	miehet	%	naiset	%	m %	n %
01ATK022	atk-henkilöstö	8	0,2	1	0,0	7	0,1	12,5	87,5
01ATK030	atk-henkilöstö	1	0,0	0	0,0	1	0,0	0,0	100,0
01TOI010	toimistoala	149	3,0	3	0,1	146	3,0	2,0	98,0
01TOI020	toimistoala	68	1,4	0	0,0	68	1,4	0,0	100,0
01VAH020	vahtimestarit	13	0,3	12	0,2	1	0,0	92,3	7,7
01LÄH000	lähetit	4	0,1	2	0,0	2	0,0	50,0	50,0
03HOI010	ylilhoitajat	11	0,2	1	0,0	10	0,2	9,1	90,9
03HOI020	osastonhoitajat	75	1,5	3	0,1	72	1,5	4,0	96,0
03HOI030	sairaanhoitajat	762	15,5	38	0,8	724	14,8	5,0	95,0
03HOI040	lähihoitajat	1 092	22,3	65	1,3	1 027	20,9	6,0	94,0
04FAR020	farmaseutit	5	0,1	0	0,0	5	0,1	0,0	100,0
04FAR03A	lääketyöntekijät	4	0,1	0	0,0	4	0,1	0,0	100,0
04PER010	laitosapulaiset, kotiavustajat	335	6,8	3	0,1	332	6,8	0,9	99,1
04SOS030	lk.johtajat, avopalveluohjaajat, johtavat sosiaalityöntekijät	45	0,9	4	0,1	41	0,8	8,9	91,1
04SOS04A	sosiaalityöntekijät	124	2,5	10	0,2	114	2,3	8,1	91,9
04SOS050	lk. ohjaajat	121	2,5	24	0,5	97	2,0	19,8	80,2
04SOS06A	kodinhoitajat, hoitajat	379	7,7	15	0,3	364	7,4	4,0	96,0
04SOS06AR	liikunnanohjaajat	1	0,0	0	0,0	1	0,0	0,0	100,0
05PER010	pk:n laitosapulaiset	194	4,0	1	0,0	193	3,9	0,5	99,5
05PKO014	päiväkodin johtajat	54	1,1	5	0,1	49	1,0	9,3	90,7
05PKO02B	lastentarhanopettajat, erityislasterhanopettajat	353	7,2	13	0,3	340	6,9	3,7	96,3
05PKO030	pk:n lastenhoitajat	468	9,5	5	0,1	463	9,4	1,1	98,9
06RUO02C	emännät, pk:n keittäjät	8	0,2	1	0,0	7	0,1	12,5	87,5
06RUO060	ruokapalvelutyöntekijät	6	0,1	0	0,0	6	0,1	0,0	100,0
08PER010	talonmiehet, apumiehet	4	0,1	3	0,1	1	0,0	75,0	25,0
08SII012	siivoajat	1	0,0	0	0,0	1	0,0	0,0	100,0
L0KASVNL	kasvatus- ja perheneuv.lääk.	1	0,0	0	0,0	1	0,0	0,0	100,0
L1TK2000	yllilääkärit	9	0,2	2	0,0	7	0,1	22,2	77,8
L1TK5100	erikoislääkärit	32	0,7	4	0,1	28	0,6	12,5	87,5
L1TK5200	terveyskeskuslääkärit	20	0,4	1	0,0	19	0,4	5,0	95,0
L1VV3001	erikoislääkärit	18	0,4	7	0,1	11	0,2	38,9	61,1
L1VV3002	terveyskeskuslääkärit	37	0,8	15	0,3	22	0,4	40,5	59,5
L1VV4000	muut lääkärit	3	0,1	1	0,0	2	0,0	33,3	66,7
L2TH2000	ylihammaslääkärit	1	0,0		0,0	1	0,0	0,0	100,0
L2TH5100	erikoishammaslääkärit	19	0,4	2	0,0	17	0,3	10,5	89,5
L2TH5200	terveyskeskushammaslääk.	42	0,9	7	0,1	35	0,7	16,7	83,3
L3SL1200	yllilääkärit	11	0,2	6	0,1	5	0,1	54,5	45,5
L3SL3000	erikoislääkärit	37	0,8	15	0,3	22	0,4	40,5	59,5
L3SL4100	erikoistuvat lääkärit	3	0,1		0,0	3	0,1	0,0	100,0
L3SL4104	erikoistuvat lääkärit	1	0,0		0,0	1	0,0	0,0	100,0
L3SL9001	<i>sivuvirkaiset yllilääkärit</i>	2	0,0	2	0,0		0,0	100,0	0,0
L5EL3000	hygieenikot	1	0,0		0,0	1	0,0	0,0	100,0
L5EL5010	kaupungineläinlääkärit	1	0,0	1	0,0		0,0	100,0	0,0
50102014	työnjohtajat	28	0,6	17	0,3	11	0,2	60,7	39,3
50104018	työnohjaajat	34	0,7	23	0,5	11	0,2	67,6	32,4
	perhepäivähoitajat	111	2,3		0,0	111	2,3	0,0	100,0
	hinnoittelemattomat	209	4,3	38	0,8	171	3,5	18,2	81,8
<b>Yhteensä</b>		<b>4 905</b>	<b>100</b>	<b>350</b>	<b>7,1</b>	<b>4 555</b>	<b>92,9</b>		

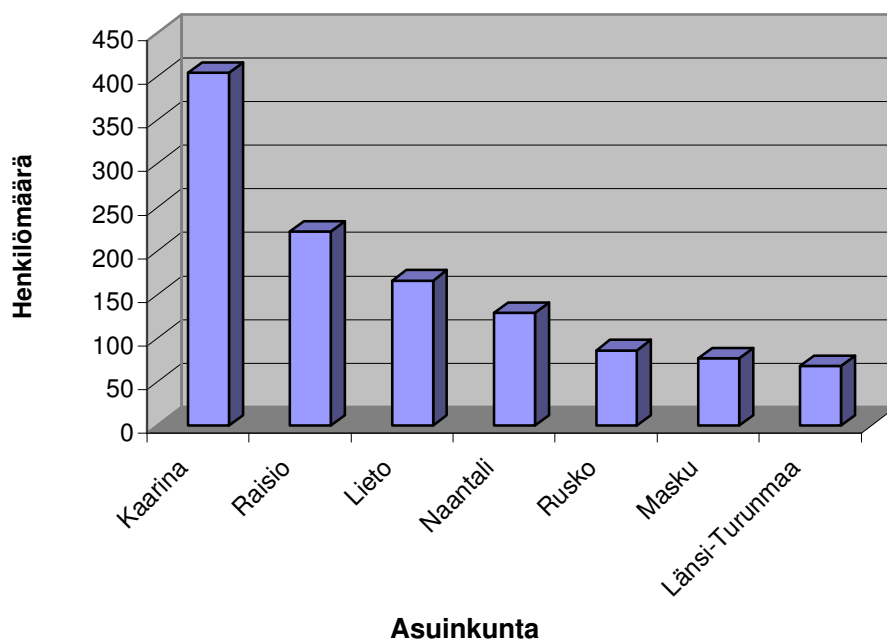
## Henkilöstön asuinkunta

31.12.2009 tilanteen mukaan henkilökunnan asuinkuntana oli Turku 71,6 %:lla vakituksessa palvelussuhteessa olevista ja 80,4 %:lla tilapäisessä palvelussuhteessa olevista.

**Asuinkunta: Kuukausipalkkaiset henkilöt 31.12.2009**

	<i>Vakinainen</i>					
	lkm	4905	%	lkm	1726	%
<b>Turku</b>		<b>3513</b>	<b>71,6</b>		<b>1387</b>	<b>80,4</b>
Kaarina		404	8,2		96	5,6
Raisio		222	4,5		59	3,4
Lieto		166	3,4		21	1,2
Naantali		129	2,6		23	1,3
Rusko		86	1,8		19	1,1
Masku		77	1,6		21	1,2
Länsi-Turunmaa		68	1,4		12	0,7
Paimio		40	0,8		15	0,9
Mynämäki		36	0,7		10	0,6
Aura		35	0,7		5	0,3
Nousiainen		27	0,6		6	0,3
Pöytyä		18	0,4		5	0,3
Sauvo		10	0,2		5	0,3
Uusikaupunki		9	0,2		1	0,1
Salo		8	0,2		9	0,5
Tarvasjoki		8	0,2		5	0,3
Loimaa		5	0,1		1	0,1

**Henkilöstön asuinkunta 31.12.2009**  
Vakinaisten henkilömäärä, muut kuin Turussa asuvat



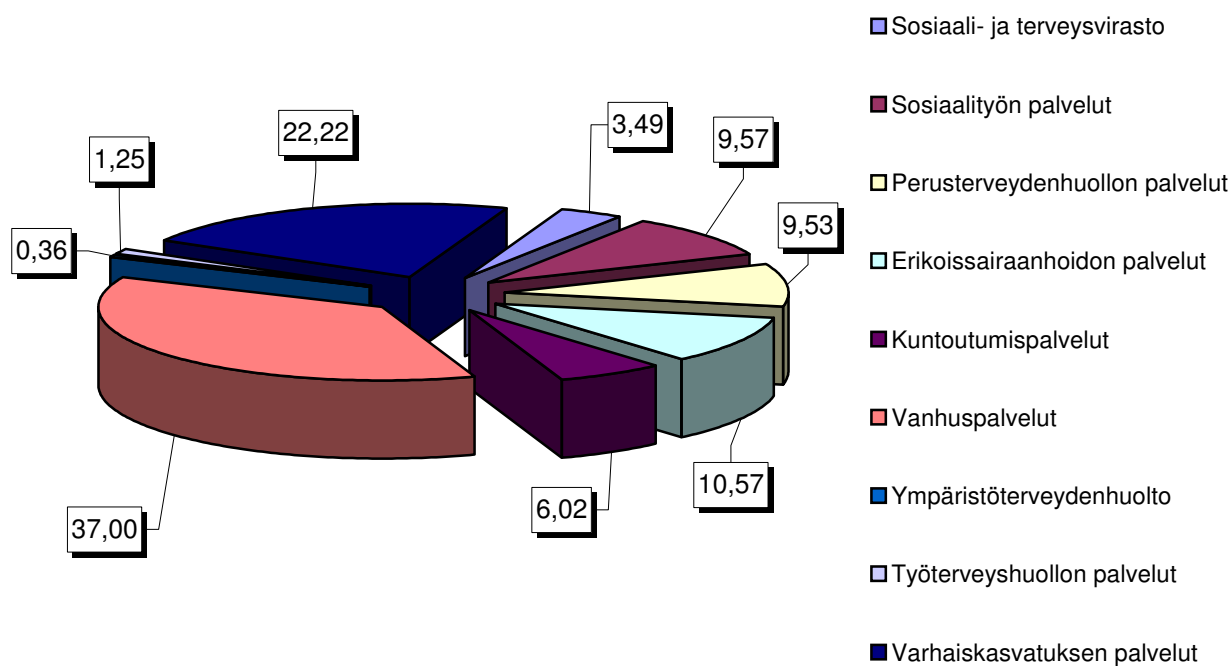
## Henkilötyövuosien määrä tulosalueittain 2009

Sosiaali- ja terveystoimi	Henkilötyövuosia	
	lukumäärä	%-osuus
	<b>6 808,0</b>	<b>100,00</b>
Sosiaali- ja terveysvirasto	237,4	3,49
Sosiaalityön palvelut	651,3	9,57
Perusterveydenhuollon palvelut	648,8	9,53
Erikoissairaanhoidon palvelut	719,8	10,57
Kuntoutumispalvelut	409,9	6,02
Vanhuspalvelut	2 518,8	37,00
Ympäristöterveydenhuolto	24,6	0,36
Työterveyshuollon palvelut	85,0	1,25
Varhaiskasvatuksen palvelut	1 512,4	22,22

**Henkilötyövuosi:**

palveluksessaolopäivien lukumäärä kalenteripäivinä / 365 \* (osa-aikaprosentti/100)

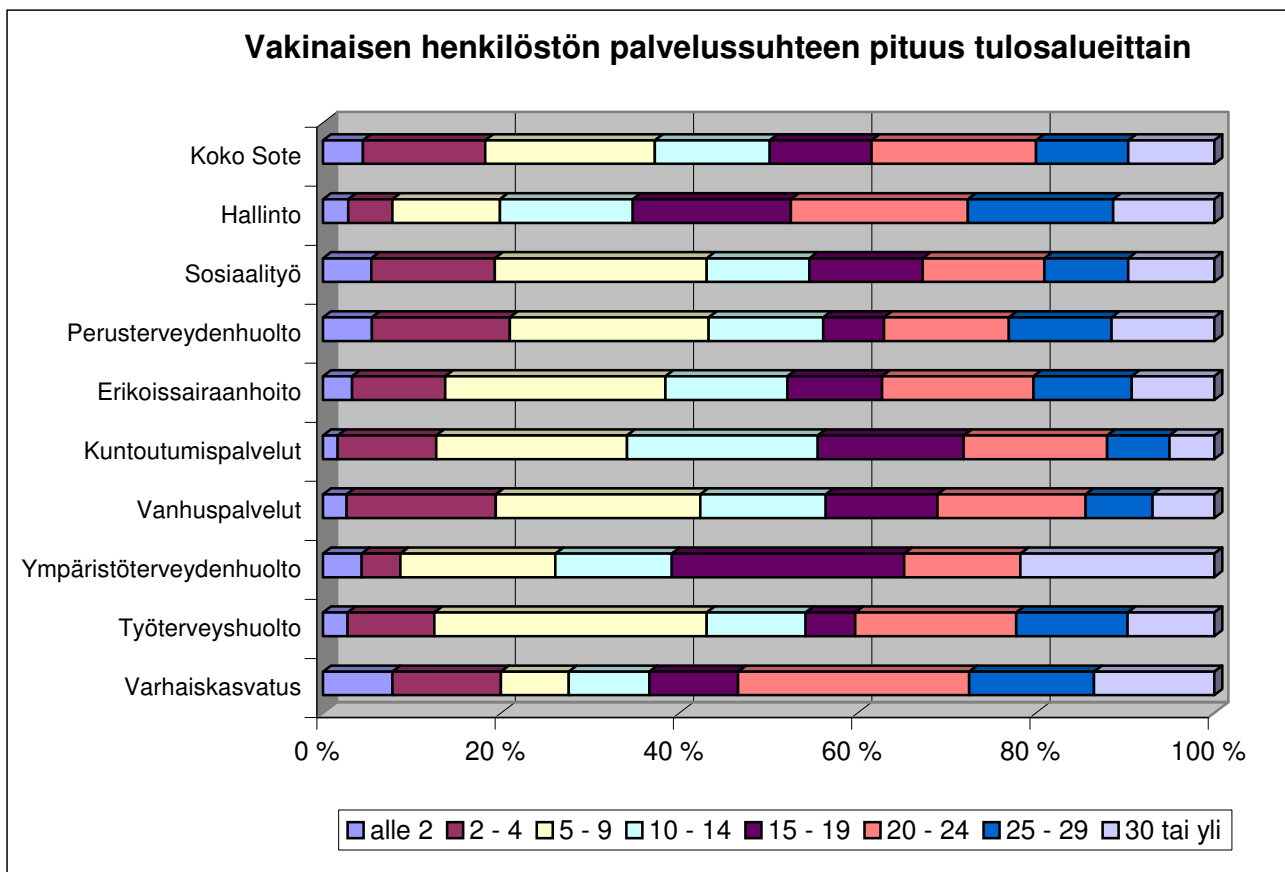
Henkilötyövuosissa eivät ole mukana työllistetyt, harjoittelijat, omais- ja perhehoitajat ja palkkionsaajat.

**Henkilötyövuosien määrä tulosalueittain**

Vakinaisen henkilöstön määrä palveluksessaolovuosien mukaan (%-osuudet) ja keskimääräinen palveluaika vuosina tulosalueittain

Tulosalue	Palveluksessaolovuosien määrä									keskimäär. palveluaika vuosina
	alle 2	2 - 4	5 - 9	10 - 14	15 - 19	20 - 24	25 - 29	30 -	Yht.	
	Tulosaluekohtaiset %-osuudet									
Peruspalvelulautakunta ja hallintopalvelut	2,8	5,0	12,1	14,9	17,7	19,9	16,3	11,3	100,0	19,1
Sosiaalityö	5,4	13,9	23,8	11,5	12,7	13,6	9,4	9,6	100,0	15,0
Perusterveydenhuolto	5,5	15,5	22,3	12,9	6,8	14,0	11,5	11,5	100,0	15,2
Erikoissairaanhoido	3,3	10,4	24,7	13,7	10,6	17,0	11,0	9,3	100,0	15,7
Kuntoutumispalvelut	1,7	11,0	21,4	21,4	16,4	16,1	7,0	5,0	100,0	14,7
Vanhuspalvelut	2,7	16,7	22,9	14,1	12,5	16,6	7,5	6,9	100,0	14,4
Ympäristöterveydenhuolto	4,3	4,3	17,4	13,0	26,1	13,0	0,0	21,7	100,0	19,3
Työterveyshuolto	2,8	9,7	30,6	11,1	5,6	18,1	12,5	9,7	100,0	15,5
Varhaiskasvatus	7,8	12,2	7,6	9,0	9,9	25,9	14,0	13,5	100,0	18,1
<b>Koko Sote</b>	<b>4,5</b>	<b>13,7</b>	<b>19,0</b>	<b>12,9</b>	<b>11,4</b>	<b>18,5</b>	<b>10,3</b>	<b>9,6</b>		<b>15,8</b>

Palveluksessaoloajat on laskettu yhtäjaksoisen palvelussuhteen alkamispäivästä.



## Henkilöstö eri työaikamuodoissa 31.12.2009

Työaikajärjestelmä	Vakituiset	Muut	Yhteensä	Miehet	Naiset	Yhteensä	%:a yht.
1. Toimistotyöaika 36,25 h/vko	379	124	503	52	451	503	7,59
10. Yleistyyöaika 38,25-tunnin työaika	1159	93	1252	65	1187	1252	18,88
11. Päivätyössä keskim. 38,25 h/vko	24	5	29	0	29	29	0,44
41. Jaksotyö päivätyönluontoinen, muodollinen	834	230	1064	65	999	1064	16,05
42. Jaksotyö vuorotyönluontoinen	1971	1077	3048	236	2812	3048	45,97
44. Jaksotyö yötyö työaika aina pääosin 22.00-6.00	2	0	2	0	2	2	0,03
62. Perhepäivähoitajat	111	13	124	0	124	124	1,87
70. Sivuviran tai sivutoimen työaika	5	5	10	7	3	10	0,15
91. Sairaalanlääkärit, -hammaslääkärit 38,25 h/vko	51	36	87	32	55	87	1,31
92. 37 tuntia/viikko	180	80	260	30	230	260	3,92
94. Lääkärit	189	44	233	53	180	233	3,51
95. Muut	0	19	19	8	11	19	0,29
	4905	1726	6631	548	6083	6631	100,00

Tehtäväkohtaiset palkat ja kannustavat lisät sukupuolen mukaan vuonna 2009

Maksettu vuonna 2009	Yhteensä €	Henkilöiden lkm	miehet				naiset			
			yht. €	%	yht. lkm	%	yht. €	%	yht. lkm	%
Tehtäväkohtaiset palkat	138 032 578,91	8 290	13 326 616,79	9,7	810	9,8	124 705 962,12	90,3	7 480	90,2
Henkilökoht.lisä HLh*	2 410 436,41	2 770	459 979,79	19,1	277	10,0	1 950 456,62	80,9	2 493	90,0
Kannustuslisä**	487 509,19	2 026	76 690,66	15,7	188	9,3	410 818,53	84,3	1 838	90,7
Kielilisiä	28 177,06	192	2 481,69	8,8	15	7,8	25 695,37	91,2	177	92,2

\* Henkilökohtainen lisä (HLh) ei sisällä vuosisidonnaista osaa.

\*\* Kannustuslisä sisältää kannustuslisänä maksetut hälytysrahat.

Lisät	Yhteensä €	%-osuus tehtäväkohtaisesta palkasta
Henkilökoht.lisä HLh	2 410 436,41	1,75
Kannustuslisä	487 509,19	0,35
Kielilisiä	28 177,06	0,02
Lisät yhteensä (€)	2 926 122,66	2,12

## Palkka- ja henkilöstömenot 2009

## Palkkamenojen erittely kirjanpidon mukaan 2009

<b>Palkkamenojen erittely</b>	<b>Peruspalvelulautakunta 1 25</b>
Kokouspalkkiot	67 332,87
Kuukausipalkat	140 159 278,78
Tunti- ja urakkapalkat	646,10
Erilliskorvaukset	26 241 225,14
Sijaisten palkat	12 605 388,10
Tilapäinen työvoima	4 536 826,68
Luontaisedut ja niiden korvaukset	551 579,94
Päivärahat	35,00
Harjoittelijoiden palkat	26 521,12
Muiden työllistettävien palkat	1 587 407,40
Muut palkkiot	497 228,30
Palkkamenot kesätyöntekijöistä	75 417,40
Oppisopimuskoulutettavien palkat	595 715,34
<b>Yhteensä</b>	<b>186 944 602,17</b>
Palkkojen jaksotukset	2 133 238,42
<b>Kaikki yhteensä</b>	<b>189 077 840,59</b>

## Sosiaaliturvamenojen erittely kirjanpidon mukaan 2009

<b>Sosiaaliturvamenojen erittely</b>	<b>Peruspalvelulautakunta 1 25</b>
Sosiaaliturvamaksut	6 040 481,85
*Lakisääteiset vakuutusmaksut	6 737 313,56
<i>Sosiaalivakuutusmaksut yht.</i>	<i>12 777 795,41</i>
Palkkamenoperusteinen eläkemaksu	30 305 432,85
Varhemaksu	2 688 086,53
Eläkemenoperusteinen Kuel-maksu	14 480 368,08
<i>Eläkemaksut yhteensä</i>	<i>47 473 887,46</i>
<b>Sotu- ja eläkemaksut yhteensä</b>	<b>60 251 682,87</b>
Jaksotettujen palkkojen sosiaalivak.maksu	<b>-102 077,75</b>
Jaksotettujen palkkojen Kuel-maksu	<b>306 306,69</b>
<b>Työnantajan sosiaalikulut yht.</b>	<b>60 455 911,81</b>

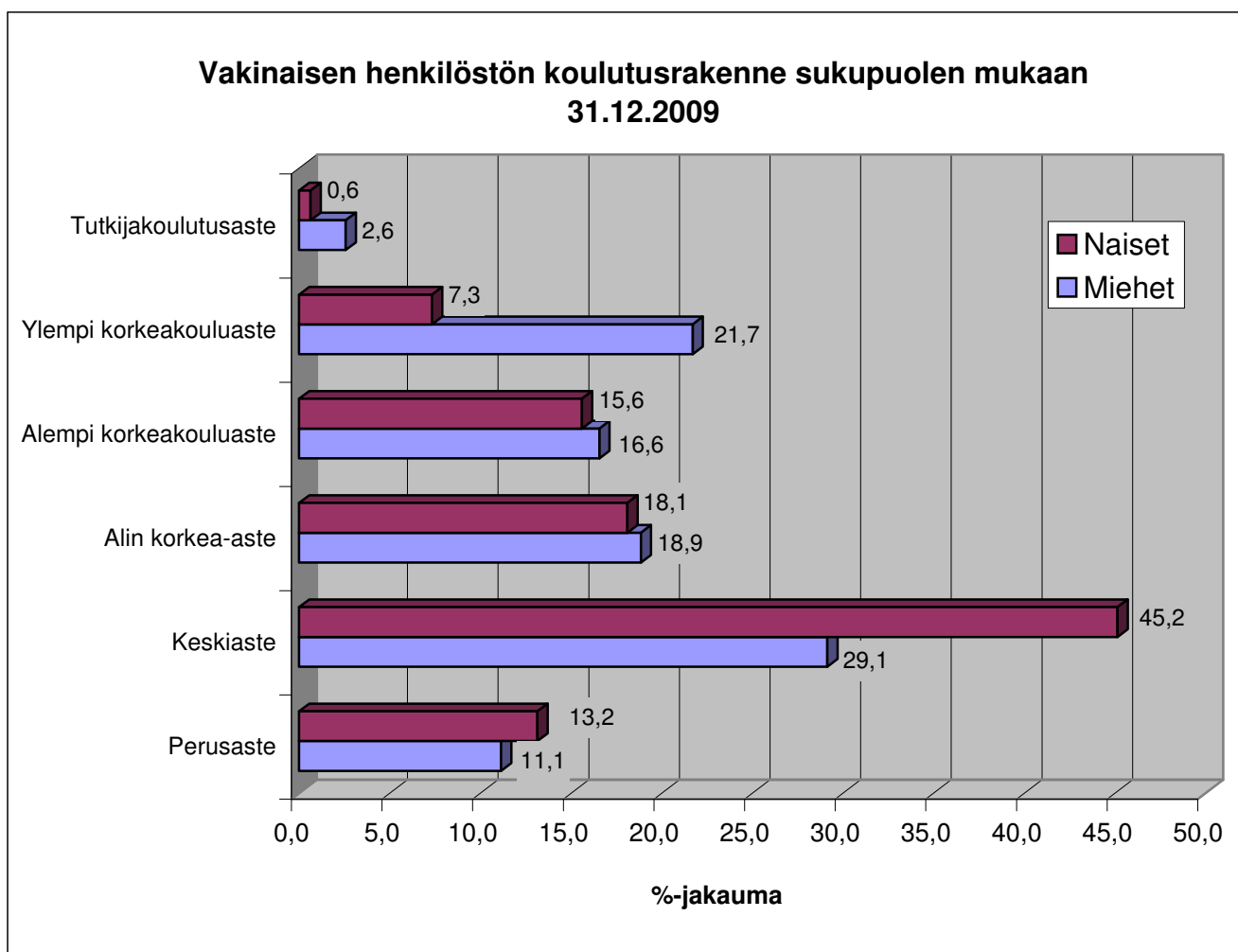
\* Tapaturma-, työttömyys- ja ryhmähenkivakuutusmaksut

## Vakinaisen henkilöstön koulutusrakenne sukupuolen mukaan 31.12.2009

Koulutusaste	Lukumäärä			% -jakauma koulutusasteen mukaan			muutos edellisestä vuodesta (%)**		
	Miehet	Naiset	Yhteensä	Miehet	Naiset	Yhteensä	Miehet	Naiset	Yhteensä
Perusaste*	39	599	638	11,14	13,15	13,01	-13,89	-21,86	-21,64
Keskiaste	102	2 057	2 159	29,14	45,16	44,02	-18,78	-13,26	-15,45
Alin korkea-aste	66	825	891	18,86	18,11	18,17	-2,85	71,84	72,34
Alempi korkeakouluaste	58	711	769	16,57	15,61	15,68	-29,57	-6,19	-5,78
Ylempi korkeakouluaste	76	334	410	21,71	7,33	8,36	183,85	80,61	105,88
Tutkijakoulutusaste	9	29	38	2,57	0,64	0,77	335,84	536,66	674,72
<i>Yhteensä</i>	<i>350</i>	<i>4 555</i>	<i>4 905</i>	<i>100,0</i>	<i>100,0</i>	<i>100,00</i>			

\* Mikäli henkilöllä ei ole tutkintoa tai koulutustiedot puuttuvat, sijoitetaan henkilö perusasteelle.

\*\* Vuoden 2009 tietoja on verrattu vuoden 2008 Sosiaalikeskuksen ja Terveystieteiden tutkimuskeskuksen yhteensä lukuihin.





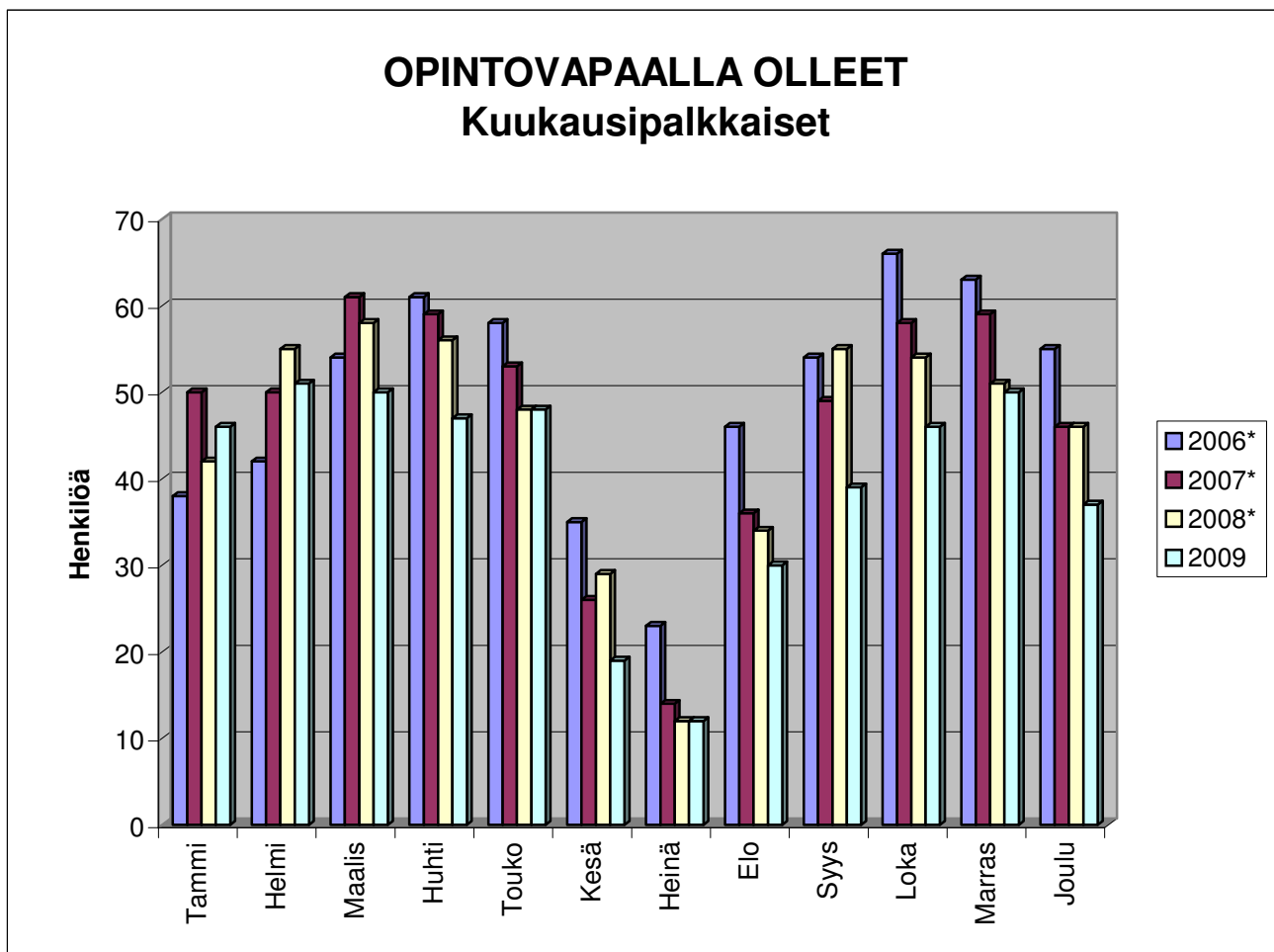
## Opintovapaa vuosina 2006 - 2009

Vuosi	2006*	2007*	2008*	2009
Henkilöä	47	101	90	85

<b>muutos ed. vuodesta (%)</b>	<b>-5,56</b>
--------------------------------	--------------

Henkilöä/kk	Tammi	Helmi	Maalis	Huhti	Touko	Kesä	Heinä	Elo	Syys	Loka	Marras	Joulu
2006*	38	42	54	61	58	35	23	46	54	66	63	55
2007*	50	50	61	59	53	26	14	36	49	58	59	46
2008*	42	55	58	56	48	29	12	34	55	54	51	46
2009	46	51	50	47	48	19	12	30	39	46	50	37
muutos ed. vuodesta (%)	9,5	-7,3	-13,8	-16,1	0,0	-34,5	0,0	-11,8	-29,1	-14,8	-2,0	-19,6

\* Vuosien 2006 - 2008 tiedot ovat Sosiaalitoimen ja Terveysviraston yhteenlaskettuja lukuja.



## Koulutuksesta aiheutuneet poissaolot vuonna 2009

Syy-koodi	Poissaolosyy	Palkallinen			Palkaton			Kalpv yht.	% osuus
		lkm	kalpv	työp	lkm	kalpv	työp		
30	Ammatillinen henkilöstökoulutus	7 532	9 546	9 336	1	1	1	9 547	73,19
32	Muut opinnot	0	0	0	486	2 775	2 148	2 775	21,27
34	Luottamusmieskoulutus	57	113	113	0	0	0	113	0,87
35	Työsuojelukoulutus	21	37	37	0	0	0	37	0,28
76	Oppisopimuskoulutus	0	0	0	231	573	508	573	4,39
	<b>Yhteensä</b>	<b>7 610</b>	<b>9 696</b>	<b>9 486</b>	<b>718</b>	<b>3 349</b>	<b>2 657</b>	<b>13 045</b>	<b>100,0</b>
33	Osapäiväinen koulutus	3 795	<b>3 819</b>	3 808	0	0	0	<b>3 819</b>	

Osapäiväinen koulutus = 1 kalenteripäivä.

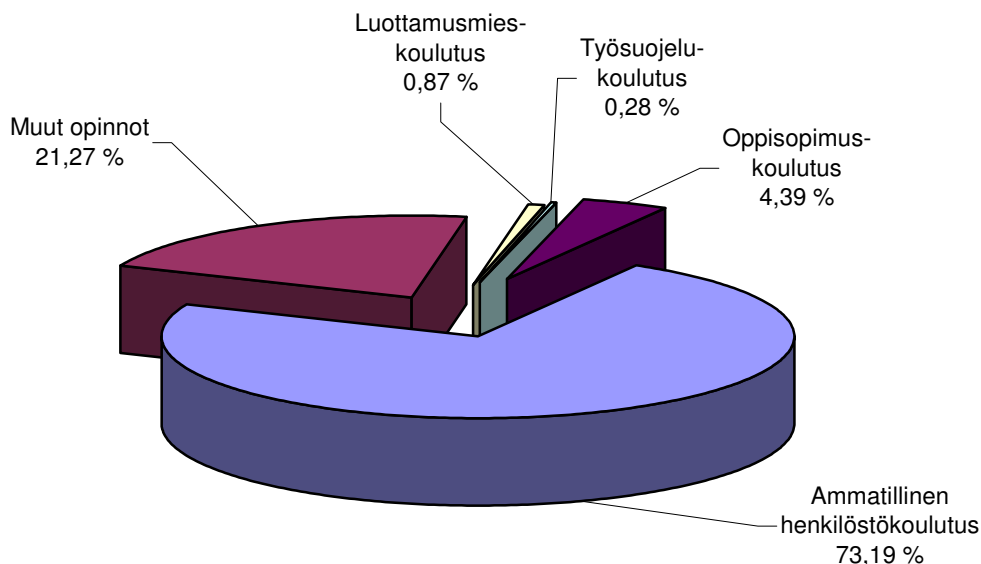
## Koulutuksesta aiheutuneiden poissaolojen palkallisuus 2006 - 2009

Syy-koodi	Poissaolosyy	2006	2007	2008	2009	muutos ed. vuodesta (%)*
		kalenteripäiviä				
30,34,35	Koulutus, palkallinen	12 148	11 186	11 303	9 696	-14,22
32,76	Koulutus, palkaton	3 289	2 397	2 137	3 349	56,72
	<b>Yhteensä</b>	<b>15 437</b>	<b>13 583</b>	<b>13 440</b>	<b>13 045</b>	<b>-2,94</b>
33	Osapäiväinen koulutus, palkallinen	5 758	5 709	5 257	3 819	<b>-27,35</b>

\* Vuoden 2009 tietoja on verrattu vuoden 2008 Sosiaalikeskuksen ja Terveystieteiden tutkimuskeskuksen yhteineläskettäisiin lukuihin.

Työllistettyjen ja harjoittelijoiden koulutuspäivät eivät ole mukana luvuissa.

## Koulutuksesta aiheutuneet poissaolot vuonna 2009



## Koulutusseuranta

Sosiaali- ja terveydenhuollon henkilöstöä koskee täydennyskoulutusvelvoite. Keskimäärin 3-10 täydennyskoulutuspäivää vuodessa pidetään yhtenä täydennyskoulutuksen lähtökohtana. Se ei ole kuitenkaan sen enempää vähimmäis- kuin enimmäismäärä, vaan täydennyskoulutuksen tarve voi vaihdella vuosittain mm. työyhteisön toimintojen kehittämisvaiheesta ja henkilön ammatillisesta koulutuksesta ja tehtävistä riippuen huomattavastikin puoleen tai toiseen.

Vuonna 2009 SoTe:n henkilöstö osallistui täydennyskoulutukseen seuraavasti (henkilöstön jaottelu perustuu Kunnallisen työmarkkinalaitoksen asian raportointia koskevaan ohjeeseen):

<b>Vuosi 2009</b>	<b>Palkkaa saavan henkilöstön lukumäärä 31.12.2009</b>	<b>Täydennyskoulutukseen osallistuneiden henkilöiden lukumäärä</b>	<b>Täydennyskoulutuspäivien yhteismäärä</b>	<b>Kustannukset</b>
Lääkärit ja hammaslääkärit	273	277	1 220	
Sosiaalityöntekijät	148	161	468	
Muu korkeakoulutettu henkilöstö	130	139	619	
Sosiaali- ja terveysalan ammattikorkeakoulututkinnon, opetus- ja kasvatustutkinnon tai sosiaali- ja terveysalan opistoasteen tutkinnon suorittaneet	1 359	1 231	4 080	
Sosiaali- ja terveysalan perustutkinnon tai kouluasteen tutkinnon suorittaneet	2 543	1 849	4 790	
Muu palveluketjussa toimiva henkilöstö	1 515	931	1 942	
<b>Yhteensä</b>	<b>5 968</b>	<b>4 588</b>	<b>13 119</b>	<b>698 242 €</b>

Palkkaa saavan henkilöstön määrä 5 695 on poikkileikkauspäivältä 31.12.2009.

Lukuun on otettu mukaan kaikki ko. päivänä työssä olleet.

Em. mukaan täydennyskoulutusta on järjestetty keskimäärin 2,2 pv/henkilö.

## Henkilöstön rekrytointi

Vuoden aikana rekrytoidun vakinaisen henkilöstön määrä ammattiryhmittäin

	Henkilöstöryhmä									Yhteensä
	A	B	C	D	E	F	G	H	I	Vuosi 2009
<b>Sisäinen valinta (kpl)*</b>	<b>0</b>	<b>0</b>	<b>3</b>	<b>0</b>	<b>39</b>	<b>4</b>	<b>2</b>	<b>0</b>	<b>1</b>	<b>49</b>
<i>Hakemusten määrä yht.</i>	<i>0</i>	<i>0</i>	<i>13</i>	<i>0</i>	<i>1 582</i>	<i>16</i>	<i>4</i>	<i>0</i>	<i>1</i>	<i>1 616</i>
Hakemukset/ avoinna oleva työpaikka	0	0	4	0	41	4	2	0	1	33
<b>Ulkoinen valinta (kpl)*</b>	<b>3</b>	<b>2</b>	<b>6</b>	<b>19</b>	<b>13</b>	<b>0</b>	<b>0</b>	<b>2</b>	<b>3</b>	<b>48</b>
<i>Hakemusten määrä yht.</i>	<i>6</i>	<i>7</i>	<i>67</i>	<i>798</i>	<i>150</i>	<i>0</i>	<i>0</i>	<i>49</i>	<i>40</i>	<i>1 117</i>
Hakemukset/ avoinna oleva työpaikka	2	4	11	42	12	0	0	25	13	23
<b>Täytetty haettavaksi julistamatta*</b>	<b>10</b>	<b>4</b>	<b>46</b>	<b>12</b>	<b>49</b>	<b>13</b>	<b>11</b>	<b>12</b>	<b>16</b>	<b>173</b>
<b>Paikkoja täytetty yhteensä</b>	<b>13</b>	<b>6</b>	<b>55</b>	<b>31</b>	<b>101</b>	<b>17</b>	<b>13</b>	<b>14</b>	<b>20</b>	<b>270</b>

**Käytetyt rekrytointikanavat:** viikkotiedote, sisäinen haku, julkinen haku (Turun Sanomat, Åbo Underrättelser), ammattilehdet sekä kaupungin rekry-järjestelmä.

\* Vuoden 2009 aikana vakinaistettujen määrään on laskettu ne henkilöt, jotka ovat ottaneet tehtävän vastaan vuoden 2009 aikana.

Luvuissa mukana eivät ole ne, jotka ovat siirtyneet vakinaisesta palvelussuhteesta toiseen vakinaiseen palvelussuhteeseen.

### Henkilöstöryhmät:

- A Lääkärit ja hammaslääkärit
- B Sosiaalityöntekijät, sos.ohjaajat, lastenvalvojat ja joht.sos.ohjaajat
- C Korkeakoulu- ja AMK-/ Opistoasteinen hoitohenkilökunta
- D Korkeakoulu- ja AMK-/ Opistoasteinen kasvatus-, ohjaus-, huolenpito-, kuntoutus- ja päihdetyön henkilökunta
- E II asteen/ Kouluasteinen hoitohenkilökunta
- F Kouluasteinen kasvatus-, ohjaus-, huolenpito-, kuntoutus- ja päihdetyön henkilökunta
- G Avustava hoito- ja hoitotekninen henkilökunta
- H Hallinto- ja toimistohenkilökunta
- I Muu henkilökunta

## Vakinaisen henkilöstön tulo- ja lähtövaihtuvuus vuosina 2006 - 2009

	2006*	2007*	2008*	2009
Palvelukseen tulleet**	259	196	234	270
Tulovaihtuvuusprosentti	5,02	3,73	4,53	5,43

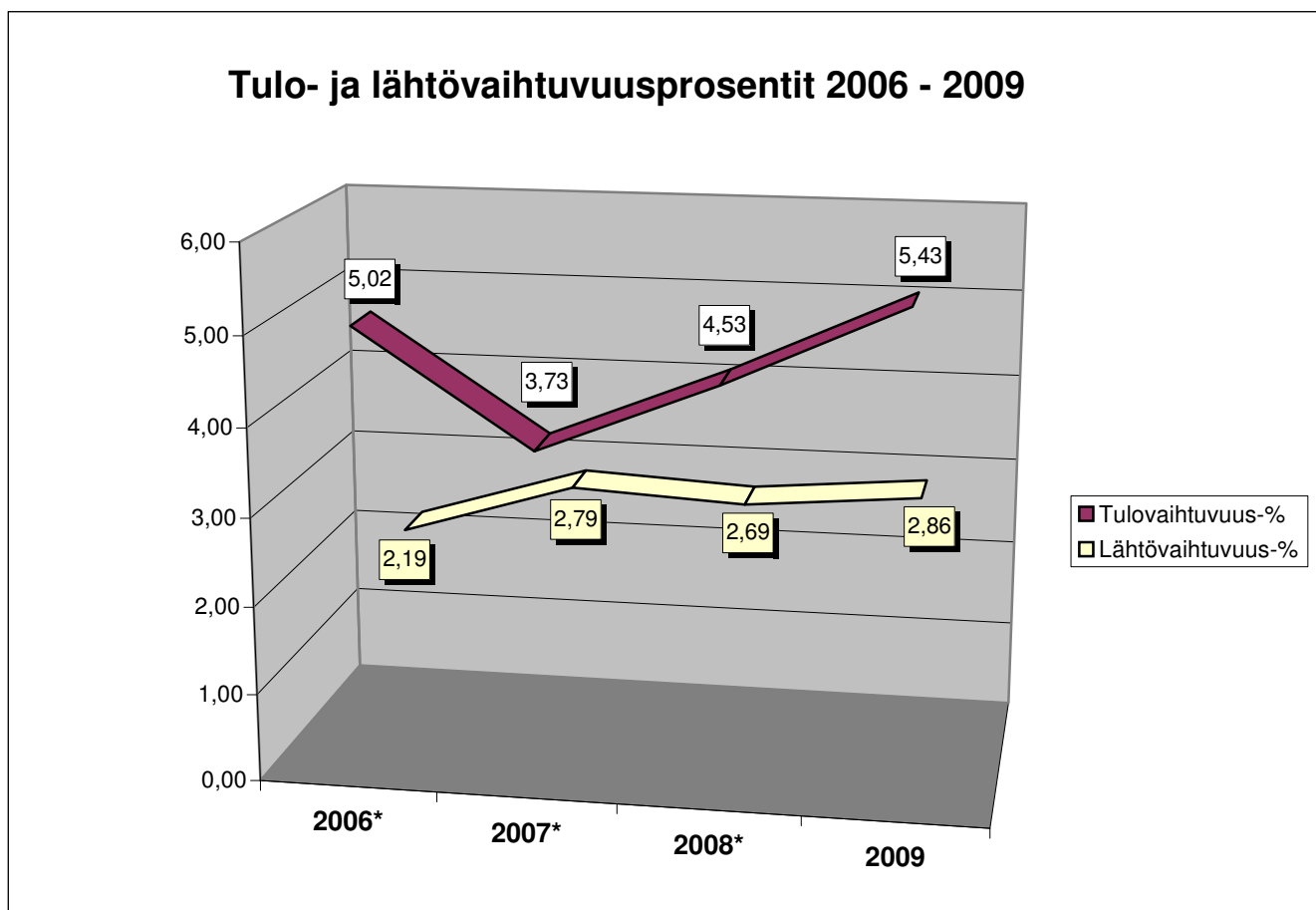
\*\*) Vuoden aikana vakinaiseksi valitut henkilöt.

	2006*	2007*	2008*	2009
Palveluksesta eronneet***	113	147	139	142
Lähtövaihtuvuusprosentti	2,19	2,79	2,69	2,86

\*\*\*) Palveluksesta eronneet ml. kuolleet, ei eläkkeelle siirtyneet.

\* Vuosien 2006 - 2008 tiedot ovat Sosiaalikeskuksen ja Terveysviraston yhteenlaskettuja lukuja.

**Tulo- ja lähtövaihtuvuusprosentti** = vuoden aikana palvelukseen tulleiden ja palveluksesta eronneiden henkilöiden määrä suhteutettuna edellisen vuoden lopun vakinaisen henkilöstön lukumäärään.

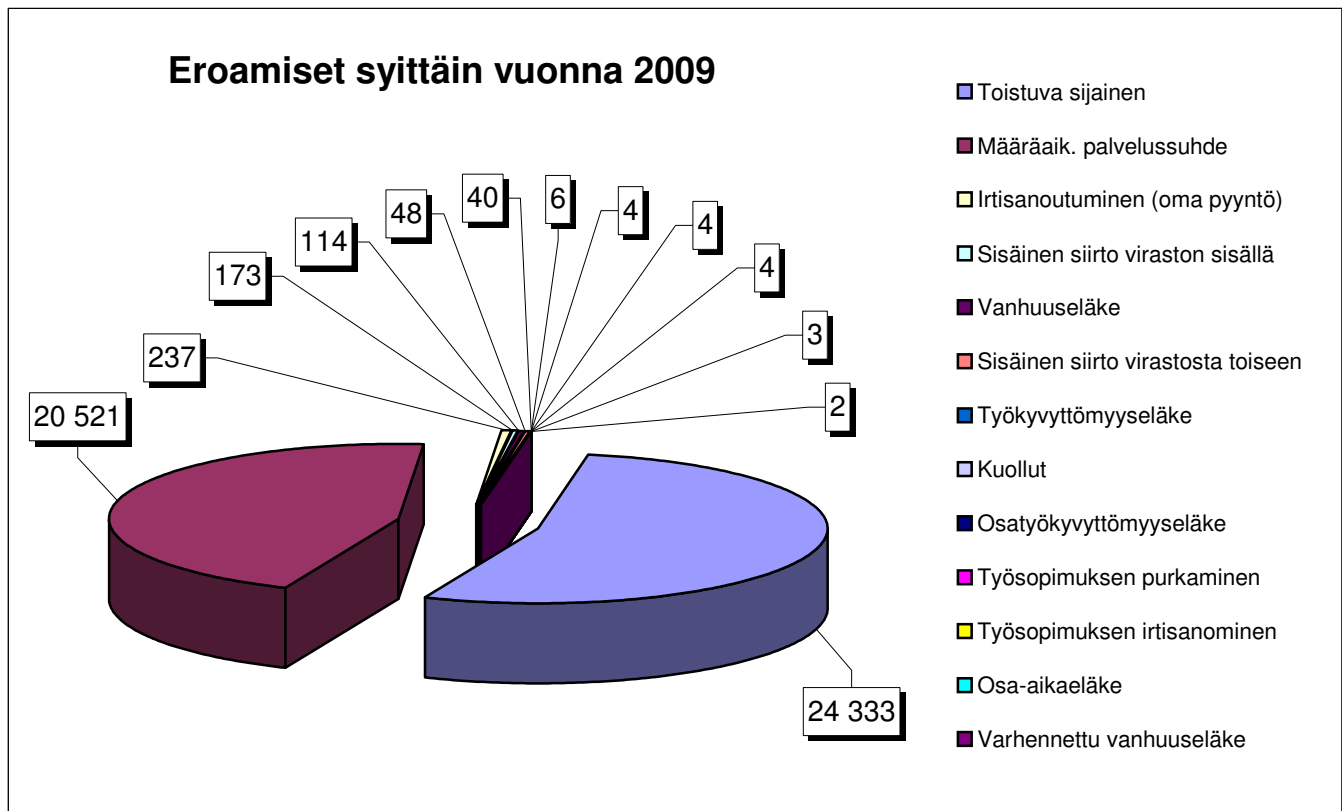


## Eroamiset syittäin vuosina 2006 - 2009

Erosyy	2006*	2007*	2008*	2009
Toistuva sijainen	21 365	22 086	23 978	24 333
Määräaikaisen palvelussuhteen päättymisen	22 219	21 241	20 750	20 521
Irtisanoutuminen (oma pyyntö)	235	285	271	237
Sisäinen siirto viraston sisällä**				173
Siirtyminen vanhuuseläkkeelle	72	87	87	114
Sisäinen siirto virastosta toiseen**				48
Siirtyminen työkyvyttömyyseläkkeelle	55	50	43	40
Kuollut	7	10	8	6
Siirtyminen osatyökyvyttömyyseläkkeelle	15	15	15	4
Työsopimuksen purkaminen/purkautuminen	11	15	12	4
Työsopimuksen irtisanominen (työnantaja)	11	8	2	4
Siirtyminen osa-aikaeläkkeelle	29	23	8	3
Siirtyminen varhennetulle vanhuuseläkkeelle	2	1	2	2
Siirtyminen yksilölliselle varhaiseläkkeelle	3	5	1	0
Siirtyminen työttömyyseläkkeelle	1	0	0	0
Laitoksen tms. siirto toiseen jäsenyhteisöön	0	1	14	0
Sisäinen siirto**	227	479	7 476	
<b>Yhteensä</b>	<b>44 252</b>	<b>44 306</b>	<b>52 667</b>	<b>45 489</b>

\* Vuosien 2006 - 2008 tiedot ovat Sosiaalikeskuksen ja Terveysviraston yhteenlaskettuja lukuja.

\*\* Eroosyytä sisäinen siirto varten on vuonna 2009 otettu käyttöön kaksi erillistä eroosyytä: sisäinen siirto viraston sisällä ja sisäinen siirto virastosta toiseen.



## Eläkkeelle siirtyminen

## Toistaiseksi myönnetty eläkkeet 2006 - 2009\* (ainoastaan vakituiset henkilöt)

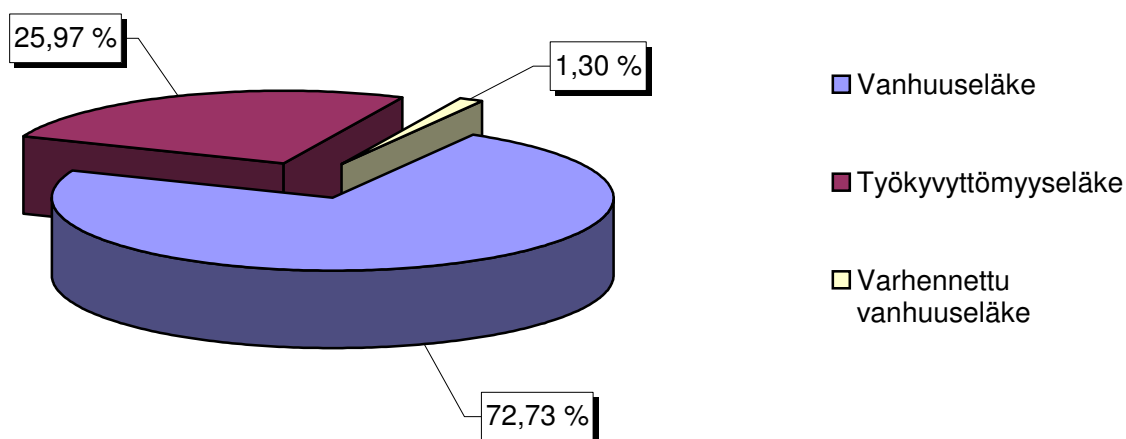
Eläkemuoto	2006*		2007*		2008*		2009		muutos ed. vuodesta (%)	eläkkeelle jääneiden keski-ikä
	kpl	%	kpl	%	kpl	%	kpl	%		
Vanhuuseläke	72	55,38	87	60,42	87	64,93	112	72,73	28,74	62,97
Työkyvyttömyyseläke	53	40,77	51	35,42	44	32,84	40	25,97	-9,09	58,39
Varhennettu vanhuuseläke	2	1,54	1	0,69	2	1,49	2	1,30	0,00	61,88
Yksilöllinen varhaiseläke	3	2,31	5	3,47	1	0,75	0		-100,00	
Työttömyyseläke	0	0,00	0	0,00	0	0,00	0		0,00	
<b>Yhteensä</b>	<b>130</b>	<b>100</b>	<b>144</b>	<b>100</b>	<b>134</b>	<b>100</b>	<b>154</b>	<b>100</b>	<b>14,93</b>	
<i>eläköityneitä vakinaisesta henkilöstöstä (%)</i>	2,47		2,79		2,70		3,14			
Osa-aikaeläke	29		23		8		3		-62,50	59,06
Osa-aikaeläke	15		15		15		4		-73,33	56,66
<i>eläköityneitä vakinaisesta henkilöstöstä kaikki eläkkeet huomioiden (%)</i>	3,31		3,52		3,16		3,28			

## Kuinka suuri osa eläkkeelle siirtyneistä on eläköitynyt ennen eläkeiän saavuttamista:

Eläkkeelle ennen eläkeiän saavuttamista (%)	2006*	2007*	2008*	2009
	44,62	39,58	35,07	27,27

\* Vuosien 2006 - 2008 tiedot ovat Sosiaalikeskuksen ja Terveysviraston yhteenlaskettuja lukuja.

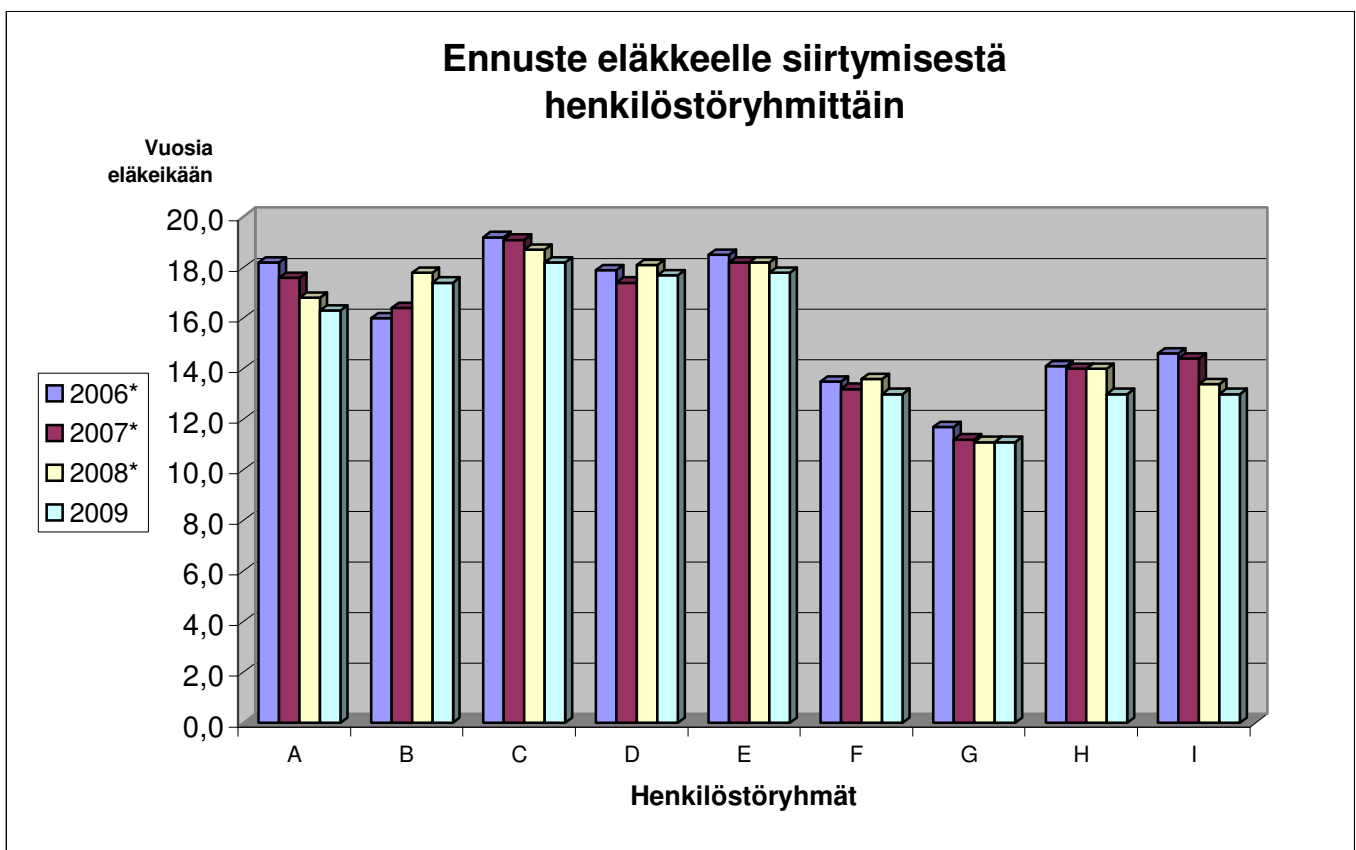
## Toistaiseksi myönnettyjen eläkkeiden %-osuudet vuonna 2009



## Ennuste eläkkeelle siirtymisestä henkilöstöryhmittäin (ainoastaan vakituiset henkilöt)

Henkilöstöryhmä	Vuosia jäljellä eläkeikään			
	2006*	2007*	2008*	2009
A Lääkärit ja hammaslääkärit	18,2	17,6	16,8	16,3
B Sosiaalityöntekijät, sos.ohjaajat, lastenvalvojat ja johtavat sos.ohjaajat	16,0	16,4	17,8	17,4
C Korkeakoulu- ja AMK-/Opistoasteinen hoitohenkilökunta	19,2	19,1	18,7	18,2
D Korkeakoulu- ja AMK-/Opistoasteinen kasvatus-, ohjaus, huolenpito-, kuntoutus- ja päihdetyön henkilökunta	17,9	17,4	18,1	17,7
E II asteen /Kouluasteinen hoitohenkilökunta	18,5	18,2	18,2	17,8
F Kouluasteinen kasvatus-, ohjaus-, huolenpito-, kuntoutus- ja päihdetyön henkilökunta	13,5	13,2	13,6	13,0
G Avustava hoito- ja hoitotekninen henkilökunta	11,7	11,2	11,1	11,1
H Hallinto- ja toimistohenkilökunta	14,1	14,0	14,0	13,0
I Muu henkilökunta	14,6	14,4	13,4	13,0

\* Vuosien 2006 - 2008 tiedot ovat Sosiaalikeskuksen ja Terveysviraston yhteenlaskettuja lukuja.





## Suuntaa antava ennuste vanhuuseläkkeelle siirtymisestä

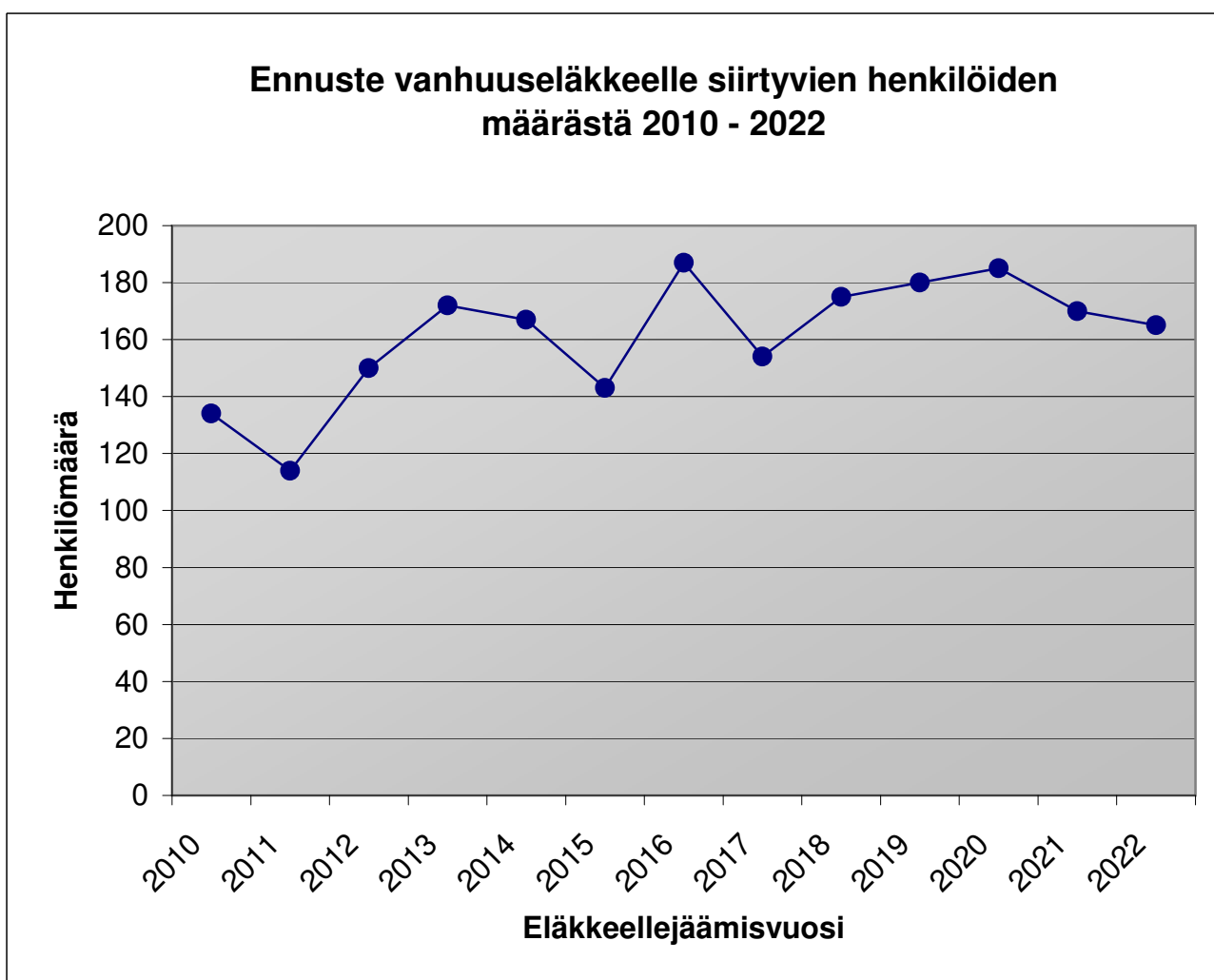
Kun tarkastellaan vakinaisen henkilökunnan tulevaa vanhuuseläkkeelle siirtymistä käytettävissä olevien eläkeikää koskevien tietojen perusteella ja oletetaan, että kaikki voivat jatkaa työssä vanhuuseläkeikään asti, nousee vanhuuseläkkeelle siirtyvien henkilöiden lukumäärä tasaisesti vuosina 2011 - 2013 ja sen jälkeen määrä vaihtelee.

Vanhuuseläkkeelle jääviä henkilöitä arvioidaan olevan vuosina 2010 - 2014 yhteensä 737.

vuosi	2010	2011	2012	2013	2014	2015	2016	2017	2018	2019	2020	2021	2022
määrä	134	114	150	172	167	143	187	154	175	180	185	170	165

Vanhuuseläkkeelle jäävien henkilöiden määrä yhteensä:

2010	2010-2011	2010-2012	2010-2013	2010-2014	2010-2015	2010-2016	2010-2017	2010-2018	2010-2019	2010-2020	2010-2021	2010-2022
134	248	398	570	737	880	1067	1221	1396	1576	1761	1931	2096



## Muut poissaolot vuonna 2009

syykoodi	Poissaolosyy	Palkallinen		Palkaton		Kalenteri- päivät yht.
		poissaolo- kerrat	kalpv	poissaolo- kerrat	kalpv	
07	Pakottavat perhesyyt			43	956	956
10	Vuosiloma	25 152	246 574			246 574
13	Aktiivivapaa	134	475			475
14	Lastentarhanopettajien VES-päivät	1 145	1 642			1 642
16	Aktiivivapaa, eri kirjaus	23	71			71
22	Määräaikainen kuntoutustuki			130	12 874	12 874
23	Äitiysloma	190	12 574	158	5 513	18 087
24	Isyysloma (palkaton)			29	331	331
31	Opintovapaa (palkaton)			191	12 695	12 695
37	Pääsopijajärjestöjen ylimpien päättävien elinten kokous	13	33			33
38	50-,60-vuotispäivä, vihkimispv ym.	332	332			332
40	Yksityisasiat (palkaton)			2 379	22 733	22 733
41	Muu virkavapaus/työloma			48	684	684
45	Vuorotteluvapaa			158	21 231	21 231
46	Vapautus virka-/työtehtävien hoidosta, palkallinen	3	36			36
48	Ulkomaan opinto-, tutustumis- ym. matka	2	5			5
60	Asevelvollisuuden suorittaminen	0	0	0	0	0
62	Reservin kertausharjoitus/väestön- suojelukoulutus	2	26			26
64	Julkinen tehtävä (esim. kunnallinen luottamustoimi)	26	27			27
65	Toiminta YK:ssa tai sen erityis- järjestöissä					0
66	Muu julkinen tehtävä	1	1			1
67	Käräjäoikeuden lautamies			10	11	11
72	Toisen tehtävän hoito Turun kaupungilla			1 421	125 269	125 269
73	Lomautus			3	18	18
77	Toisen tehtävän hoito toisen työnantajan palveluksessa			190	21 354	21 354
86	Säästövapaa	1 700	7 463			7 463
87	Lomarahavapaa	365	2 163			2 163
88	Talkoovapaa			8 294	20 964	20 964
89	25-vuotispalvelu	201	425			425
99	Luvaton poissaolo			242	710	710

Luvuissa eivät ole mukana työllistetyt, harjoittelijat, omais- ja perhehoitajat eivätkä palkkionsaajat.

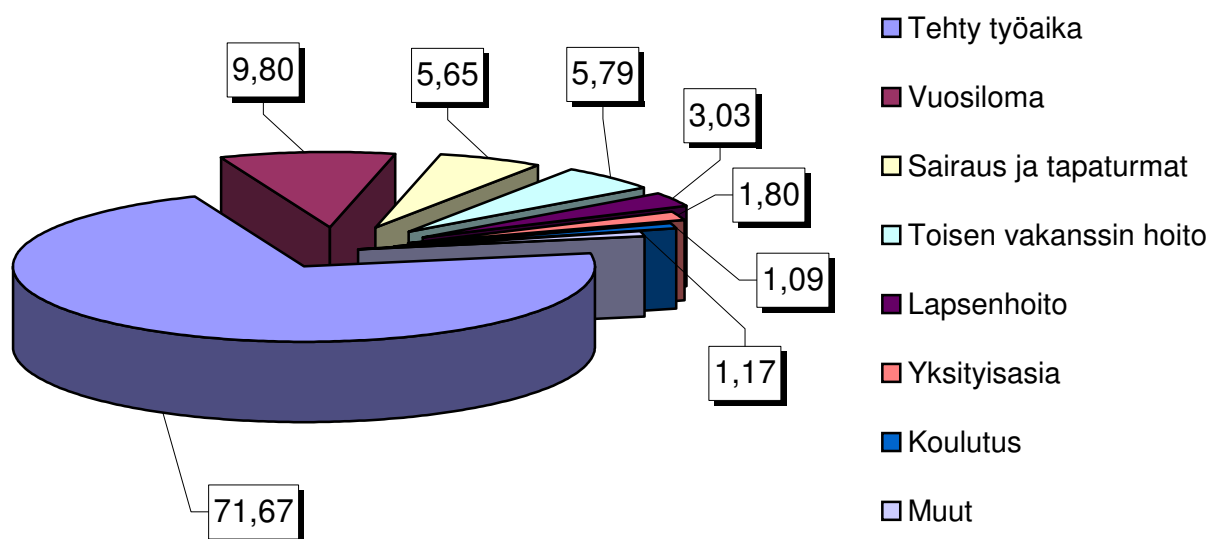
## Henkilöstön kokonaistyöajan jakauma vuonna 2009

	Päivien lkm	%	muutos ed. vuodesta (%)*
<b>Tehty työaika</b>	<b>1 780 888</b>	<b>71,67</b>	-2,73
<b>Poissa</b>	<b>704 042</b>	<b>28,33</b>	11,30
palkalla	397 664	16,00	21,11
palkatta	306 378	12,33	0,72
<b>Yhteensä</b>	<b>2 484 930</b>	<b>100,00</b>	0,87

\* Vuoden 2009 tietoja on verrattu vuoden 2008 Sosiaalikeskuksen ja Terveystieteiden tutkimuskeskuksen yhteenlaskettuihin lukuihin.

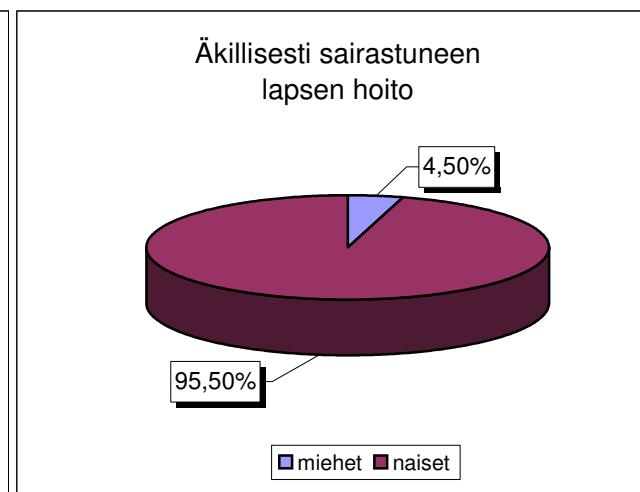
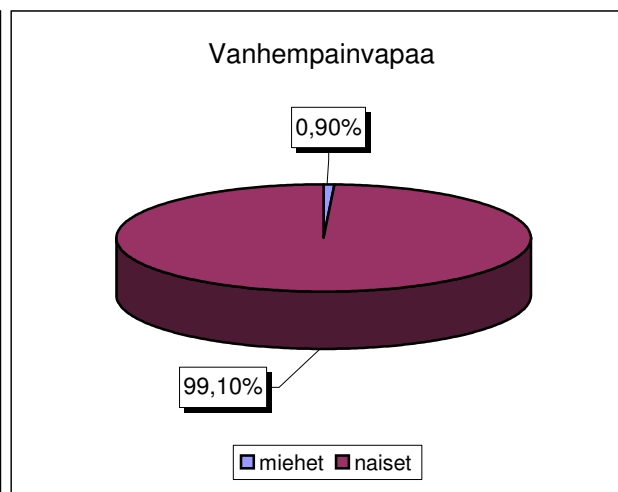
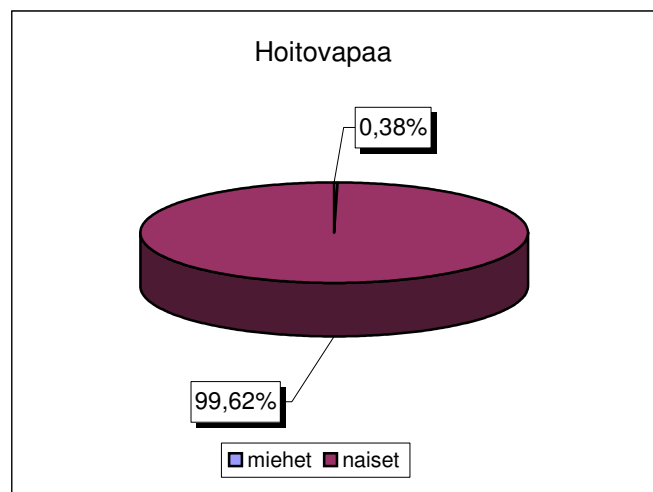
	Päivien lkm	%	Poissaolon selite	%-osuus
Vuosi- ja sairausloma	243 422	<b>9,80</b>	Vuosi- ja sairausloma ja säästövapaa	34,57
Sairaus ja tapaturmat	140 447	<b>5,65</b>	Sairauslomat, tapaturmalomat, ammattitauti, liikennevahinko, määräaikainen kuntoutustuki	19,95
Toisen vakanssin hoito	143 957	<b>5,79</b>	Toisen vakanssin hoito, toisen vak. hoito toisen työnantajan palveluksessa	20,45
Lapsenhoito	75 378	<b>3,03</b>	Äitiys-, isyys- ja vanhempainloma, hoitovapaa	10,71
Yksityisasia	44 747	<b>1,80</b>	Yksityisasiat, muu virkavapaus/työloma, vuorotteluvapaa, pakottavat perhesyyt	6,36
Koulutus	26 977	<b>1,09</b>	Opintovapaa, muut opinnot, koulutukseen osallistuminen, oppisopimislain muk. koulutus,	3,83
Muut	29 115	<b>1,17</b>	mm. sairaan lapsen hoito, Ito:n VES-päivät, talkoovapaa, kelan kuntoutus, luvaton poissaolo	4,14
<b>Yhteensä</b>	<b>704 042</b>	<b>28,33</b>		<b>100,00</b>

## Henkilöstön kokonaistyöajan jakauma vuonna 2009



## Lapsen hoidosta aiheutuneet poissaolot sukupuolen mukaan 1.1. - 31.12.2009

Koodi	Poissaolosityy	Poissaolopäiviä yhteensä	muutos ed. vuodesta (%)*			naiset		
			Poissaolopäivien määrä	%-osuus	henkilöiden määrä	Poissaolopäivien määrä	%-osuus	henkilöiden määrä
25	Hoitovapaa	35 469	135	0,38	1	35 334	99,62	106
26	Vanhempainvapaa	22 052	199	0,90	3	21 853	99,10	98
27	Äkillisesti sairastuneen lapsen hoito	4 668	210	4,50	26	4 458	95,50	542



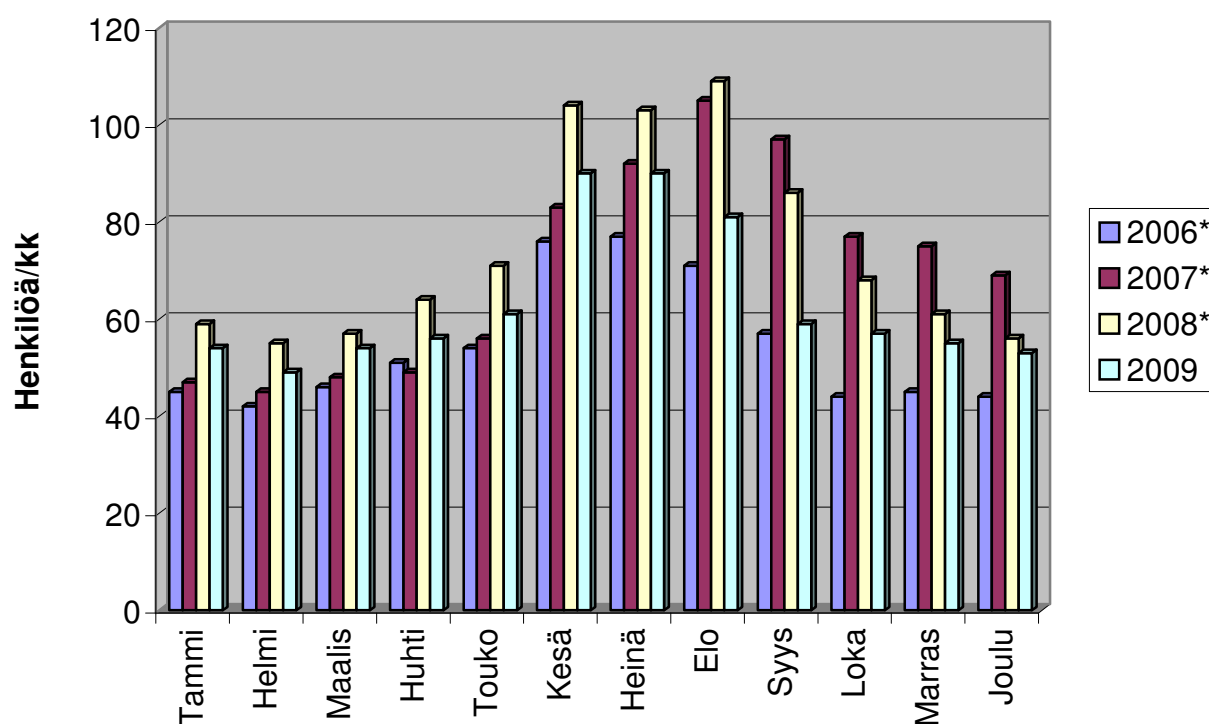
## Vuorotteluvapaa vuosina 2006 - 2009

Vuosi	2006*	2007*	2008*	2009
Henkilöä	124	166	177	144
<b>muutos ed. vuodesta (%)</b>	<b>-18,64</b>			

Henkilöä/kk	Tammi	Helmi	Maalis	Huhti	Touko	Kesä	Heinä	Elo	Syys	Loka	Marras	Joulu
2006*	45	42	46	51	54	76	77	71	57	44	45	44
2007*	47	45	48	49	56	83	92	105	97	77	75	69
2008*	59	55	57	64	71	104	103	109	86	68	61	56
2009	54	49	54	56	61	90	90	81	59	57	55	53
<i>muutos ed. vuodesta (%)</i>	-8,47	-10,91	-5,26	-12,50	-14,08	-13,46	-12,62	-25,69	-31,40	-16,18	-9,84	-5,36

\* Vuosien 2006 - 2008 tiedot ovat Sosiaalitoimen ja Terveystieteiden tutkimuskeskuksen yhteensummoituja lukuja.

### VUOROTTELUVAPAALLA OLLEET Kuukausipalkkaiset



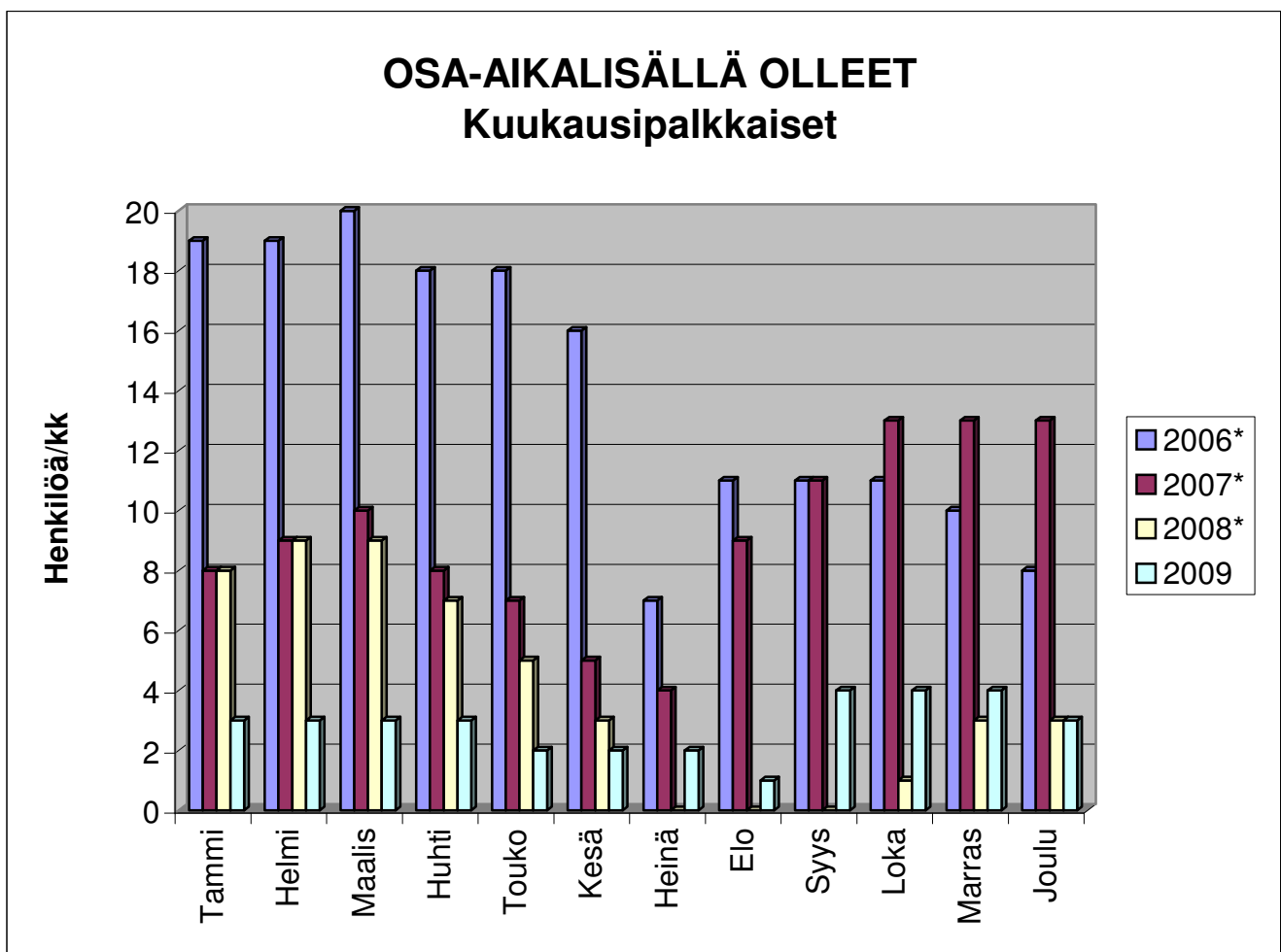
## Osa-aikalisä vuosina 2006 - 2009

Vuosi	2006*	2007*	2008*	2009
Henkilöä	32	23	12	9

<b>muutos ed. vuodesta (%)</b>	<b>-25,00</b>
--------------------------------	---------------

Henkilöä/kk	Tammi	Helmi	Maalis	Huhti	Touko	Kesä	Heinä	Elo	Syys	Loka	Marras	Joulu
2006*	19	19	20	18	18	16	7	11	11	11	10	8
2007*	8	9	10	8	7	5	4	9	11	13	13	13
2008*	8	9	9	7	5	3	0	0	0	1	3	3
2009	3	3	3	3	2	2	2	1	4	4	4	3
muutos ed. vuodesta (%)	-62,50	-66,67	-66,67	-57,14	-60,00	-33,33	100,00	100,00	100,00	300,00	33,33	0,00

\* Vuosien 2006 - 2008 tiedot ovat Sosiaalikeskuksen ja Terveysviraston yhteenlaskettuja lukuja.



## Sairauspoissaolot vuonna 2009

Syykoodi	Poissaolosyy	Täyspalkallinen		Osapalkallinen		Palkaton		Lkm yht.
		lkm	kalpv	lkm	kalpv	lkm	kalpv	
19	Harkinnanvarainen sairausloma	0	0	252	8 449	0	0	252
20	Sairausloma	20 553	93 764	1 374	19 610	154	5 677	22 081
52	Ammattitauti	0	0	0	0	0	0	0
53	Liikennevahinko	0	0	2	14	0	0	2
71	Yleisvaarallinen tartuntatauti	0	0	0	0	0	0	0

## Sairauslomapäivien määrän kehitys

Syykoodi	Poissaolosyy	Kalenteripäiviä				muutos ed. vuodesta (%)
		2006*	2007*	2008*	2009	
20	Sairausloma, täysi palkka	95 197	105 423	99 849	93 764	-6,09
20	Sairausloma, 2/3 palkka	22 843	30 839	23 504	19 610	-16,57
19	Harkinnanvarainen sairausloma	8 515	9 254	7 593	8 449	11,27
20	Sairausloma, palkaton	9 656	8 797	7 513	5 677	-24,44
<b>Yhteensä</b>		<b>136 211</b>	<b>154 313</b>	<b>138 459</b>	<b>127 500</b>	<b>-7,91</b>

## Sairaustapausten ja sairauspäivien kestojauma 2009

Poissaolotapauksia						
Sairauden kesto, päivien lukumäärä	Sairausloma,			Harkinnanvar. sairausloma	Tapauksia yhteensä	Muutos ed. vuodesta (%)*
	täysi palkka	2/3 palkka	palkaton			
1	4 938	173	9	10	5 130	4,23
2-3	8 877	244	21	16	9 158	2,14
4-10	4 839	341	38	18	5 236	6,31
11-60	1 899	584	56	94	2 633	-9,58
61-90	0	23	10	14	47	-61,16
91-180	0	9	14	14	37	-40,32
yli 180	0	0	6	0	6	-53,85

\* Vuoden 2009 tietoja on verrattu vuoden 2008 Sosiaalikeskuksen ja Terveysviraston yhteenlaskettuihin lukuihin. Luvuissa eivät ole mukana työllistetyt, harjoittelijat, omais- ja perhehoitajat eivätkä palkkionsaajat.

## Tapaturmapoissaolot vuonna 2009

Syykoodi	Poissaolosyy	Täyspalkallinen		Osapalkallinen		Palkaton		Lkm yht.
		lkm	kalpv	lkm	kalpv	lkm	kalpv	
18	Harkinnanvarainen tapaturma	0	0	24	379	0	0	24
21	Vapaa-ajan tapaturma	130	1 770	31	495	0	0	161
50	Työtapaturma	343	3 363	14	428	2	12	359
51	Työmatkatapaturma	59	513	2	29	0	0	61

## Tapaturmapäivien määrän kehitys

Syykoodi	Poissaolosyy	Kalenteripäiviä				muutos ed. vuodesta (%)
		2006	2007	2008	2009	
21, 50, 51	Tapaturma, täysi palkka	6 217	7 263	6 276	5 646	-10,04
18,21,50,51	Tapaturma, 2/3 palkka	941	1 691	1 760	1 331	-24,38
21, 50	Tapaturma, palkaton	153	67	25	12	-52,00
<b>Yhteensä</b>		<b>7 311</b>	<b>9 021</b>	<b>8 061</b>	<b>6 989</b>	<b>-13,30</b>

## Tapaturmatapausten ja tapaturmapäivien kestojakauma 2009

Poissaolotapauksia						
Tapaturman kesto, päivien lukumäärä	Tapaturma,			Harkinnanvar. tapaturma	Tapauksia yhteensä	Muutos ed. vuodesta (%)*
	täysi palkka	2/3 palkka	palkaton			
1	31	2	0	1	34	0,00
2-3	86	6	0	3	95	9,20
4-10	238	21	2	10	271	2,65
11-60	175	39	0	9	223	-6,69
61-90	1	0	0	1	2	-75,00
91-180	0	1	0	0	1	-66,67
yli 180	0	0	0	0	0	0,00

\* Vuoden 2009 tietoja on verrattu vuoden 2008 Sosiaalikeskuksen ja Terveystieteiden tutkimuskeskuksen yhteenselvitettuihin lukuihin. Luvuissa eivät ole mukana työllistetyt, harjoittelijat, omais- ja perhehoitajat eivätkä palkkionsaajat.



## Sairaus- ja tapaturmapoissaoloprosentit tulosalueittain

## Poissaoloprosentit tulosalueittain

<b>Sairauspoissaoloprosentit</b>	<b>%</b>
<b>Sosiaali- ja terveystoimi</b>	<b>7,17</b>
Sosiaali- ja terveystoimisto	5,16
Sosiaalityön palvelut	6,38
Perusterveydenhuollon palvelut	5,52
Erikoissairaanhoidon palvelut	6,46
Kuntoutumispalvelut	4,18
Vanhuspalvelut	8,47
Ympäristöterveydenhuolto	5,67
Työterveyshuollon palvelut	5,97
Varhaiskasvatuksen palvelut	7,68

<b>Tapaturmapoissaoloprosentit</b>	<b>%</b>
<b>Sosiaali- ja terveystoimi</b>	<b>0,39</b>
Sosiaali- ja terveystoimisto	0,23
Sosiaalityön palvelut	0,36
Perusterveydenhuollon palvelut	0,10
Erikoissairaanhoidon palvelut	0,19
Kuntoutumispalvelut	0,51
Vanhuspalvelut	0,46
Ympäristöterveydenhuolto	0,00
Työterveyshuollon palvelut	0,00
Varhaiskasvatuksen palvelut	0,54

Poissaoloprosentit on laskettu kaavalla: palkalliset ja palkattomat sairaus-/tapaturmapoissaolopäivät jaettuna teoreettisella säännöllisellä vuosityöajalla (työpäivillä) kerrottuna sadalla.

Laskentakaava on Kunnallisen työmarkkinalaitoksen antaman kunta-alan henkilöstöraportti-suosituksen mukainen.

Luvuissa eivät ole mukana työllistetyt, harjoittelijat, omais- ja perhehoitajat eivätkä palkkionsaajat.

## Sairaus- ja tapaturmapoissaolopäivät henkilöä kohden tulosalueittain

Sairauspoissaolopäiviä / henkilö

	<b>pv/hlö</b>
<b>Sosiaali- ja terveystoimi</b>	<b>13,5</b>
Sosiaali- ja terveysvirasto	9,6
Sosiaalityön palvelut	10,6
Perusterveydenhuollon palvelut	10,6
Erikoissairaanhoidon palvelut	11,4
Kuntoutumispalvelut	8,2
Vanhuspalvelut	13,9
Ympäristöterveydenhuolto	6,1
Työterveyshuollon palvelut	12,5
Varhaiskasvatuksen palvelut	15,4

Tapaturmapoissaolopäiviä / henkilö

	<b>pv/hlö</b>
<b>Sosiaali- ja terveystoimi</b>	<b>0,7</b>
Sosiaali- ja terveysvirasto	0,4
Sosiaalityön palvelut	0,6
Perusterveydenhuollon palvelut	0,2
Erikoissairaanhoidon palvelut	0,3
Kuntoutumispalvelut	1,0
Vanhuspalvelut	0,8
Ympäristöterveydenhuolto	0,0
Työterveyshuollon palvelut	0,0
Varhaiskasvatuksen palvelut	1,1

*Sairaus- ja tapaturmapoissaolojen määrää henkilöä kohden laskettaessa on huomioitu sekä palkalliset että palkattomat poissaolopäivät.*

*Luvuissa eivät ole mukana työllistetyt, harjoittelijat, omais- ja perhehoitajat eivätkä palkkionsaajat.*

## Sairaus- ja tapaturmapoissaolot henkilöstöryhmittäin vuonna 2009, koko henkilöstö

### Sairauslomapäivät henkilöstöryhmittäin/henkilö/vuosi

Ammattiluokka	Sairausloma				muutos ed. vuodesta (%)*
	täysi palkka	osapalkka	palkaton	Yhteensä	
	Päivien lukumäärä/henkilö/vuosi				
A Lääkärit ja hammaslääkärit	4,1	0,7	0,0	4,9	-11,25
B Sosiaalityöntekijät, sos.ohjaajat, lastenvalvojat ja joht.sos.ohjaajat	6,0	0,5	0,0	6,6	-6,43
C Korkeakoulu- ja AMK-/Opistoasteinen hoitohenkilökunta	7,1	1,0	0,2	8,3	-18,21
D Korkeakoulu- ja AMK-/Opistoasteinen kasvatust-, ohjaus-, huolenpito-, kuntoutus- ja päihdetyön henkilökunta	7,1	1,2	0,7	9,0	-5,56
E II asteen/ Koulusteinen hoitohenkilökunta	9,8	2,2	0,6	12,6	-6,67
F Koulusteinen kasvatust-, ohjaus-, huolenpito-, kuntoutus- ja päihdetyön henkilökunta	8,0	2,2	1,3	11,5	-16,47
G Avustava hoito- ja hoitotekninen henkilökunta	7,8	2,2	0,8	10,7	-4,74
H Hallinto- ja toimistohenkilökunta	9,2	1,6	0,0	10,8	1,83
I Muu henkilökunta	7,8	1,8	0,7	10,3	-8,09

### Tapaturmalomapäivät henkilöstöryhmittäin/henkilö/vuosi

Ammattiluokka	Tapaturmaloma				muutos ed. vuodesta (%)*
	täysi palkka	osapalkka	palkaton	Yhteensä	
	Päivien lukumäärä/henkilö/vuosi				
A	0,0	0,0	0,0	0,0	-79,60
B	0,2	0,1	0,0	0,3	100,00
C	0,3	0,1	0,0	0,4	8,16
D	0,6	0,1	0,0	0,8	105,81
E	0,6	0,2	0,0	0,8	38,05
F	1,1	0,2	0,0	1,4	19,05
G	0,6	0,0	0,0	0,6	-20,27
H	0,3	0,0	0,0	0,3	-55,34
I	0,4	0,1	0,0	0,5	-31,10

\* Vuoden 2009 tietoja on verrattu vuoden 2008 Sosiaalikeskuksen ja Terveystieteiden tutkimuskeskuksen yhteenselvitettuihin lukuihin.

Luvuissa eivät ole mukana työllistetyt, harjoittelijat, omais- ja perhehoitajat eivätkä palkkionsaajat.

## Kelan järjestämään kuntoutukseen osallistuminen

Vuosi	Kuntoutus- kertoja	Henkilöiden lukumäärä	muutos ed. vuodesta	Kuntoutuspäivät keskimäärin/ henkilö	muutos ed. vuodesta (%)	Kalenteri- päiviä yhteensä	Työpäiviä yhteensä
2006*	132	92	-14,75	11,6	2,79	1063	731
2007*	103	73	-20,65	10,8	-6,34	790	543
2008*	178	97	32,88	12,2	13,08	1187	821
2009	144	99	2,06	10,3	-15,47	1024	707

\* Vuosien 2006 - 2008 tiedot ovat Sosiaalikeskuksen ja Terveysviraston yhteenlaskettuja lukuja.

