

# Kuuden suurimman kaupungin toimeentulotuki 2007

Aikuissosiaalityön ja toimeentulotuen työ-  
ryhmä  
Aila Kumpulainen  
12.6.08

Kuusikko-työryhmän julkaisusarja  
Teksti: Aila Kumpulainen  
Kansi: Kati Rosenberg

ISSN 1457-5078

Edita Oy Ab 2008  
Helsinki

Tekijä(t) Kuusikko-työryhmän aikuissosiaalityön ja toimeentulotuen asiantuntijaryhmä, kirjoittanut Aila Kumpulainen		
Nimike Kuuden suurimman kaupungin toimeentulotuki 2007		
Julkaisija (virasto tai laitos) Helsingin sosiaalivirasto, Espoon sosiaali- ja terveystoimi, Vantaan sosiaali- ja terveystoimi, Turun sosiaalikeskus, Tampereen hyvinvointipalvelut, Oulun sosiaali- ja terveystoimi	Julkaisuaika 6/2008	Sivumäärä, liitteet 14 s + liitteet
Sarja nimike Kuusikko-työryhmän julkaisusarja		Osanumero 2/2008
ISSN-numero 1457-5078	Kieli Suomi	
<p>Tiivistelmä</p> <p>Toimeentulotukea sai Kuusikon kunnissa vuoden 2007 aikana 78 306 kotitaloutta ja 119 420 henkilöä. Henkilöistä 32 092 oli alle 18-vuotiaita lapsia. Aikuisia toimeentulotuesta osalliseksi tulleita henkilöitä oli 8 % väestöstä. Lapsiväestöstä runsas 11 % oli toimeentulotuen piirissä. Toimeentulotukea saavien henkilöiden määrässä on 2000 luvulla tapahtunut merkittävä vähentyminen. Suurin muutos on vertailun kunnissa tapahtunut Turussa, Espoossa ja Helsingissä, joissa toimeentulotukea saavia henkilöitä oli 16 - 28 % vähemmän vuonna 2007 kuin vuonna 2001. Vantaalla ja Tampereella muutos on ollut vähäisempi</p> <p>Myös kuntien toimeentulotukimenot ovat useimmissa vertailun kunnissa reaalisesti muutamana viime vuonna alentuneet. Vuodesta 2004 vuoteen 2007 vähennys oli keskimäärin 7 % Kuusikon kunnissa. Vuonna 2007 toimeentulotukimenojen kehityksessä tapahtui muutos ja menot kääntyivät nousuun. Toimeentulotuen kokonaismenot (ilman pakolaisia, paluumuuttajia ja turvapaikan hakijoita, takaisin perittyä toimeentulotukea ei vähennetty) olivat runsaat 190 miljoonaa euroa vuonna 2007. Nousu vuodesta 2006 oli runsas 4 %.</p> <p>Toimeentulotuen vuosikustannukset tukea saanutta kotitaloutta kohti olivat keskimäärin 2 427 euroa ja tuesta osalliseksi tullutta henkilöä kohti keskimäärin 1 591 euroa/vuosi. Kustannukset sekä kotitaloutta että tukea saanutta henkilöä kohti kasvoivat keskimäärin 9 % edellisestä vuodesta.</p> <p>Toimeentulotuen rakennetta muutettiin vuoden 2006 alussa, jolloin se jaettiin perustoimeentulotukeen ja täydentävään sekä ehkäisevään toimeentulotukeen. Valtio osallistuu perustoimeentulotuen kustannuksiin 50 %. Työttömyys-turvalain muutokset perusteella kunta puolestaan osallistuu yli 500 päivää työttömänä olleiden pitkäaikaistyöttömien työmarkkinatuen kustannuksiin 50 % osuudella, mikäli nämä eivät ole työllistymistä tukevien aktivointitoimenpiteiden piirissä. Valtion osuus perustoimeentulotuen rahoituksesta oli 85 miljoonaa euroa ja kuntien osuus työmarkkinatuen rahoituksesta 53 miljoonaa euroa vuonna 2007 Kuusikon kunnissa.</p> <p>Kuusikon kunnissa oli vuoden 2007 joulukuussa työttömiä työnhakijoita runsaat 58 200 henkilöä. Työttömyysaste oli korkein Oulussa 11,4 % ja alhaisin Espoossa 4,3 %. Työttömyysaste laski edellisestä vuodesta kaikissa Kuusikon kunnissa, eniten Tampereella ja Oulussa. Pitkäaikaistyöttömien määrä väheni voimakkaammin kuin kaikkien työttömien määrä vuoden 2007 aikana.</p>		
Asiasanat Toimeentulotuki, kustannukset, kuntavertailu		
Tiedustelut Työryhmän jäsenet, liite 9	Jakelu www.kuusikkokunnat.fi	

## Sisällys

<b>1</b>	<b>JOHDANTO</b> .....	<b>3</b>
<b>2</b>	<b>TOIMEENTULOTUEN JA TYÖMARKKINATUEN RAHOITUKSEN MUUTOS VUODEN 2006 ALUSSA</b> .....	<b>3</b>
<b>3</b>	<b>TOIMEENTULOTUEN ASIAKKAAT JA KUSTANNUKSET 2001–2007</b> .....	<b>3</b>
3.1	TOIMEENTULOTUKEA SAANEET KOTITALOUDET JA HENKILÖT .....	3
3.2	TOIMEENTULOTUEN ASIAKKAIDEN TAUSTATIETOJA.....	4
3.2.1	Kotitalouksien perhetyypit.....	4
3.2.2	Toimeentulotuen saajien ikä .....	5
3.2.3	Kotitalouksille maksetut toimeentulotukikuukaudet vuoden aikana .....	6
3.2.4	Koko vuoden toimeentulotukea saaneiden määrän kehitys .....	6
3.3	TOIMEENTULOTUEN KUSTANNUKSET VUOSINA 2001- 2007 .....	7
3.3.1	Kokonaiskustannukset .....	7
3.3.2	Toimeentulotuen vuosikustannukset asukasta kohti .....	7
3.3.3	Vuosikustannukset toimeentulotukea saanutta kotitaloutta ja henkilöä kohden.....	8
3.3.4	Toimeentulotuen jakaantuminen perustoimeentulotukeen, täydentävään ja ehkäisevään toimeentulotukeen .....	9
3.4	TYÖTTÖMYYSTURVALAIN MUUTOSTEN VAIKUTUKSET .....	10
<b>4</b>	<b>TYÖTTÖMYYS TOIMEENTULOTUEN TARPEESEEN VAIKUTTAVANA TEKIJÄNÄ</b> .....	<b>10</b>
4.1	TYÖTTÖMYYDEN RAKENNE JA MUUTOS .....	11
<b>5</b>	<b>YHTEENVETO</b> .....	<b>13</b>

## Liitteet

1	Toimeentulotuen tiedonkeruun määritelmät
1A	Toimeentulotuen perusosien määrät 1.1.–31.12.2007
2	Toimeentulotuen asiakkaat ja kustannukset vuonna 2007
2A	Toimeentulotuen asiakkaat ja kustannukset 2001–2007 (ilman pakolaisia, paluumuuttajia ja turvapaikan hakijoita)
2B	Toimeentulotuen deflatoidut kustannukset 2001–2007 (ilman pakol. Jne)
2C	Toimeentulotuen asiakkaat ja kustannukset 2001–2007 (Kaikki)
3	Toimeentulotukea saaneiden kotitalouksien perhetyypit
4	Kotitalouksille maksetut toimeentulotukikuukaudet vuoden 2007 aikana
4B	Kotitalouksille maksetut toimeentulotukikuukaudet ikäryhmittäin vuoden 2007 aikana
5	Toimeentulotuen jaottelu perus-, täydentävään ja ehkäisevään tukeen. Maksettu työmarkkinatuen määrä ja tuensaajien määrä
5B	Toimeentulotuen jaottelu perus-, täydentävään ja ehkäisevään tukeen. 2006 ja 2007.
5C	Toimeentulotuen valtionosuuden määrittäminen
6	Kuntouttava työtoiminta 2002 - 2007
7	Kuusikonkuntien ja koko Suomen työttömyystietoja joulukuussa 2001–2007
8	Kuntien toimia pitkäaikaistyöttömyyden torjumisessa
9	Aikuissosiaalityön ja toimeentulotuen työryhmän jäsenten yhteystiedot

## **1 Johdanto**

Kuusikon ohjausryhmä yhdisti vuoden 2008 alussa aiemmin sosiaalityön ryhmän osana toimineen aikuissosiaalityön ja toimeentulotuen ryhmät. Tällä muutoksella on tarkoitus laajentaa tulevaisuudessa ryhmän työ käsittämään laajemmin aikuissosiaalityön eri asiakasryhmien palvelut pelkän toimeentulotuen tarkastelun lisäksi. Tässä raportissa käsitellään kuitenkin pääosin toimeentulotukea vuonna 2007 Suomen kuudessa suurimmassa kaupungissa. Ajallisia vertailuja tehdään vuosien 2001 – 2007 välillä. Vertailua on tehty vuodesta 1993 lähtien. Oulu aloitti ryhmässä vuonna 2004.

Kustannusten ja asiakasmäärien vertailussa käytetään pääosin kustannuksia ja asiakkaiden määrää ilman pakolaisia, paluumuuttajia ja turvapaikan hakijoita. Kustannustiedot on koottu kuntien tilinpäätöstiedoista. Kustannusten muutoksen vertailu on tehty vuoden 2007 rahan arvoon korotetuilla kustannustiedoilla. Kustannusten korottamisessa on käytetty julkisten menojen hintaindeksiä sosiaalitoimelle. Raportin liitteessä 2B aikaisempien vuosien kustannukset on muutettu vuoden 2007 rahan arvoon.

Kuusikon aikuissosiaalityön ja toimeentulotuen asiantuntijaryhmän puheenjohtajana toimi Tua Ekblad Espoosta ja sihteerinä Aila Kumpulainen. Työryhmän jäsenten yhteystiedot ovat liitteessä 9.

## **2 Toimeentulotuen ja työmarkkinatuen rahoituksen muutos vuoden 2006 alussa**

Toimeentulotuen rakennetta muutettiin vuoden 2006 alussa, jolloin se jaettiin perustoimeentulotukeen ja täydentävään sekä ehkäisevään toimeentulotukeen. Perustoimeentulotuki erotettiin sosiaali- ja terveydenhuollon valtionosuusjärjestelmästä. Valtio maksaa perustoimeentulotuen kustannuksista kunnille 50 % menoperusteisena valtionosuutena (Liite 5C).

Toimeentulotukilain muutoksen yhteydessä muutettiin myös työttömyysturvalakia siten, että kunta osallistuu yli 500 päivää työttömänä olleiden pitkäaikaistyöttömien työmarkkinatuen kustannuksiin valtion kanssa 50 % osuudella, mikäli nämä eivät ole työllistymistä tukevien aktivointitoimenpiteiden piirissä. Muutosten tarkoituksena oli lisätä kuntien vastuuta pitkäaikaistyöttömistä.

## **3 Toimeentulotuen asiakkaat ja kustannukset 2001–2007**

Toimeentulotuki on sosiaalihuoltoon kuuluva viimesijainen taloudellinen tuki, jonka tarkoituksena on turvata henkilön tai perheen toimeentulo ja edistää itsenäistä selviytymistä. Täydentävän toimeentulotuen avulla voidaan ottaa huomioon hakijan erityiset tarpeet ja olosuhteet. Ehkäisevän toimeentulotuen tavoitteena on edistää henkilön ja perheen sosiaalista turvallisuutta ja omatoimista suoriutumista ja ehkäistä syrjäytymistä ja pitkäaikaista riippuvuutta toimeentulotuesta.

Toimeentulotukilakia muutettiin 1.9.2006 lähtien siten, ettei toimeentulotuen perusosaan enää sisällytetä asiakkaan omavastuuosuutta asumismenoista.

### **3.1 Toimeentulotukea saaneet kotitaloudet ja henkilöt**

Toimeentulotukea sai Kuusikon kunnissa vuoden 2007 aikana 78 306 (81 409 vuonna 2006) kotitaloutta ja 119 420 (124 642) henkilöä<sup>1</sup>. Vuoden 2007 ennakkotietojen mukaan toimeentulotukea saavia kotitalouksia oli koko maassa 221 100. Koko maan toimeentulotukiasiakkaista 35 % asui siten

---

<sup>1</sup> asiakkaat ilman pakolaisia, paluumuuttajia ja turvapaikan hakijoita, joiden toimeentulotuen valtio korvaa eri säännösten pohjalta

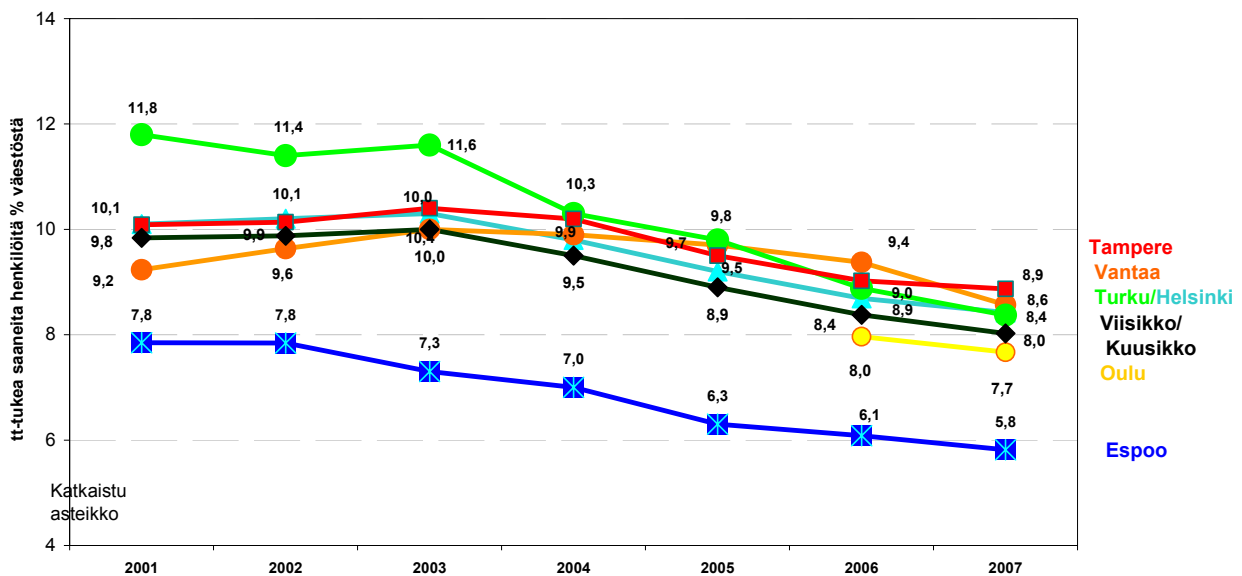
Kuusikon kunnissa. Kotitalouksien ja toimeentulotuesta osalliseksi tulleiden henkilöiden määrä väheni edellisestä vuodesta noin 4 % sekä Kuusikon kunnissa että koko maassa.

Kuusikon kunnista ainoastaan Tampereella toimeentulotukea saaneita kotitalouksia oli vuonna 2007 hieman enemmän kuin vuonna 2006.

Toimeentulotukea saaneiden henkilöiden osuus väestöstä oli korkeimmillaan Kuusikon kunnissa vuonna 2003, jolloin 10 % väestöstä oli toimeentulotuen piirissä. Vuonna 2007 osuus oli laskenut 8,0 %:iin. Toimeentulotukea saaneet ovat vähentyneet lähes kaikissa Kuusikon kunnissa vuodesta 2001 lähtien. Suurin muutos on tapahtunut Turussa, Espoossa ja Helsingissä, joissa toimeentulotukea saavia henkilöitä oli 16 - 28 % vähemmän vuonna 2007 kuin vuonna 2001. Vantaalla ja Tampereella muutos on ollut vähäisempi (Liite 2A).

	Kotitalouksia yhteensä	muutos (%) vuodesta 2006	Henkilöitä yhteensä	muutos (%) vuodesta 2006
Helsinki	32 583	-3,4	47 248	-3,1
Espoo	7 671	-7,2	13 477	-4,4
Vantaa	9 314	-7,2	16 048	-8,6
Turku	9 549	-6,0	14 637	-5,7
Tampere	12 416	0,6	18 122	-1,7
Oulu	6 773	-1,5	9 888	-3,7
Kuusikko	78 306	-3,8	119 420	-4,2

Toimeentulotuen asiakasmäärään vaikuttaa osaltaan ensisijaisten sosiaaliturvatuksien matala taso. Tällaisia toimeentulotuella tulotasoaan korottamaan joutuvia asiakasryhmiä ovat mm. pelkätään kansaneläkettä saavat eläkeläiset sekä alinta sairaspäivärahaa ja äitiyspäivärahaa saavat.



**Kuvio 1.** Toimeentulotuesta osalliseksi tulleiden henkilöiden osuus (%) kunnan väestöstä vuosina 2001–2007 (ilman pakolaisia, paluumuuttajia ja turvapaikan hakijoita)

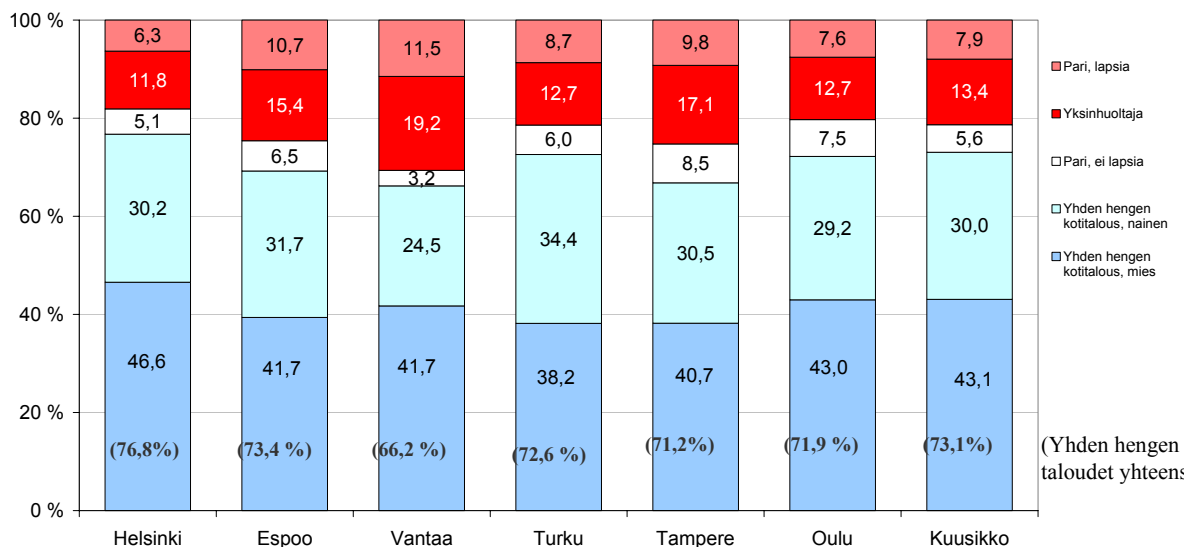
### 3.2 Toimeentulotuen asiakkaiden taustatietoja<sup>2</sup>

#### 3.2.1 Kotitalouksien perhetyypit

Yhden hengen kotitalouksien osuus toimeentulotuen saajista on kasvanut viime vuosina. Kun vuonna 2001 yhden hengen kotitalouksien osuus oli 68,6 % toimeentulotukea saaneista, oli vastaava osuus vuonna 2007 runsas 73 %. Yksinhuoltajien ja lapsiperheiden osuus toimeentulotukea saaneis-

<sup>2</sup> Osassa tiedoista mukana ovat kaikki toimeentulotukea saaneet asiakkaat. Liitteenä olevissa taulukoissa mainitaan, millä perusteella tiedot on koottu

ta kotitalouksista on vähentynyt alle prosenttiyksikön vuodesta 2001. Lapsettomien parien osuus (8,2 % v. 2001) sen sijaan on vähentynyt noin 2,4 prosenttiyksikköä.



**Kuvio 2.** Toimeentulotukea saaneet kotitaloudet perhetyypeittäin vuonna 2007

Lapsiperheiden osuuden pienentyessä toimeentulotuen saajista on myös toimeentulotuesta osalliseksi tulleiden lasten määrä sekä osuus lapsiväestöstä alentunut. Vuonna 2002 (ensimmäinen vuosi, jolloin lasten määrä koottiin) toimeentulotukiperheissä oli lapsia 35 217 ja osuus lapsiväestöstä oli 13,5 %.

	Keskimääräinen perhekoko	Lasten määrä 2007	% alle 18v. väestöstä
Helsinki	1,5	11 461	11,9
Espoo	1,8	4 095	7,3
Vantaa	1,7	5 100	11,7
Turku	1,5	3 845	13,5
Tampere	1,5	4 418	12,3
Oulu	1,5	3 173	11,8
Kuusikko	1,5	32 092	11,2

Lasten määrän vähenemisestä huolimatta toimeentulotuen piirissä olevien lasten osuus vastaavasta väestöstä oli edelleen kaikissa kunnissa suurempi kuin toimeentulotuesta osalliseksi tulleiden aikuisten henkilöiden osuus väestöstä (8 %) vuonna 2007.

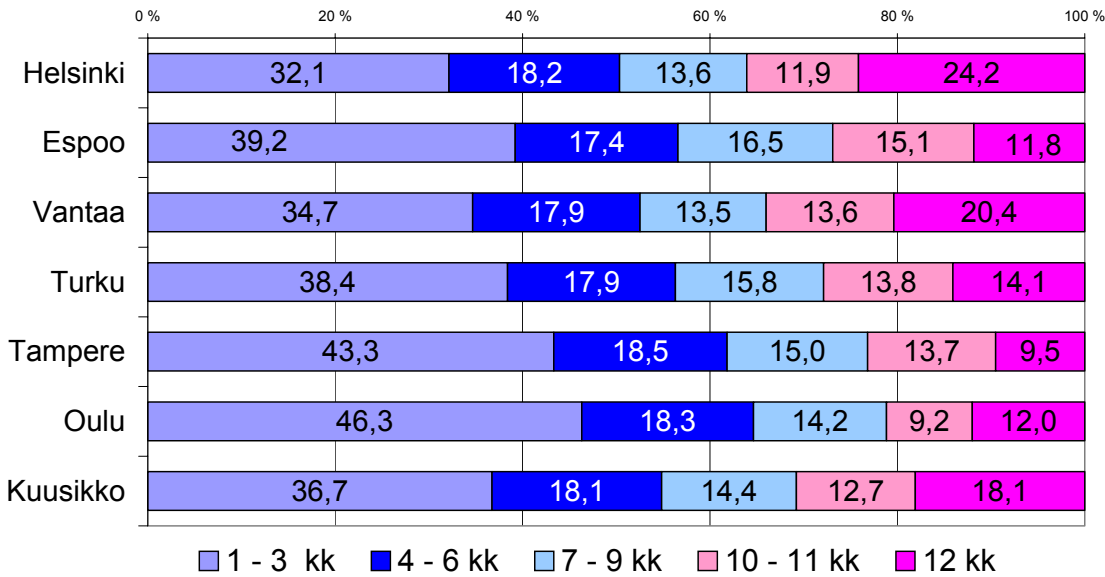
### 3.2.2 Toimeentulotuen saajien ikä

Alle 25-vuotiaiden osuus toimeentulotuen saajista vaihteli kunnissa 19–34 % välillä. Nuorten osuus toimeentulotukea saavista oli erityisen suuri Oulussa (34,3 %), mutta keskimääräistä suurempi myös Tampereella (27,7 %). Myös 25 - 34-vuotiaiden toimeentulotukiasiakkaiden osuus oli Oulussa Kuusikon keskimääräistä korkeampi. 65 vuotta täyttäneitä oli toimeentulotuen saajista keskimäärin 5 %.

	Helsinki	Espoo	Vantaa	Turku	Tampere	Oulu*	Kuusikko
-24 v opisk.	2,8	8,8	4,7	7,0	10,1	..	5,5
-24 v muut	15,9	12,4	17,6	17,3	17,6	..	16,2
-24v.yhteensä	18,7	21,3	22,3	24,3	27,7	34,3	22,7
25 - 34 v	22,1	22,2	21,8	24,6	24,3	28,3	23,2
35 - 49 v	31,8	32,2	30,3	28,3	27,5	22,5	29,8
50 - 64 v	21,0	19,8	19,8	18,9	16,6	11,9	19,1
65 v täyttäneet	6,4	4,6	5,7	3,9	4,0	3,0	5,2
Kaikki kotitaloudet	100,0	100,0	100,0	100,0	100,0	100,0	100,0

\* Oulu ei saa eroteltua alle 24. opiskelijoita.

### 3.2.3 Kotitalouksille maksetut toimeentulotukikuukaudet vuoden aikana



**Kuvio 3.** Toimeentulotukea saaneet kotitaloudet, % asiakkaista tuen keston mukaan vuonna 2007

Vuoden jokaisena kuukautena toimeentulotukea saaneita kotitalouksia oli suhteellisesti eniten Helsingissä ja Vantaalla. Koko vuoden toimeentulotukea saaneiden osuus kasvoi edellisestä vuodesta lähes 2 prosenttiyksikköä Kuusikon kunnissa (16,4 ->18,1 %). Työmarkkinatukilain muutos vuonna 2006 aiheutti sen, että osa työttömistä ei ole enää oikeutettuja työmarkkinatukeen, (ei ole enää työvoimaviranomaisten aktiivitoimenpiteiden piirissä) jolloin heidän ainoa tulolähteesä voi olla toimeentulotuki. Tampereella koko vuoden toimeentulotukea saavien osuus oli muita kuntia pienempi. Tampereen sosiaali- ja terveystoimessa on käytössä vaihtoehtoinen työllistämismääräraha, joka kohdistetaan yli 500 päivää työttömänä olleiden toimeentulotukiasiakkaiden työllistämiseen.

### 3.2.4 Koko vuoden toimeentulotukea saaneiden määrän kehitys

Vuoden 2007 ja 2006 ja 2005 jokaisena kuukautena toimeentulotukea saaneiden kotitalouksien määrä sekä eri ikäryhmien osuus kotitalouksista									
	Toimeentulotukea 12 kk saaneet kotitaloudet			alle 25v opiskelijat %	alle 25v muut* %	25 - 34v %	35 - 49v %	50 - 64v %	65 vuotta täyttäneet %
	v.2007	v.2006	v. 2005						
Helsinki	8 326	7 781	6 640	1,0	8,4	16,4	38,5	28,8	6,9
Espoo	925	759	..	5,2	4,0	18,5	42,1	26,1	4,2
Vantaa	1 974	2 110	2 104	2,4	13,4	17,7	35,7	26,2	4,7
Turku	1 368	1 379	1 442	2,5	10,1	18,6	36,8	29,5	2,5
Tampere	1 135	1 170	1 239	2,8	11,3	20,7	37,7	26,0	1,5
Oulu	841	720	..	..	15,0	24,5	39,7	20,0	0,9
Kuusikko	14 569	13 919	11 425	1,7	9,5	17,7	38,2	27,6	5,3

\*Oulussa kaikki alle 25v.

Vuoden jokaisena kuukautena sai toimeentulotukea Kuusikon kunnissa yhteensä 14 569 (13 919) kotitaloutta. Vajaa 40 % koko vuoden ajan toimeentulotukea saaneista oli 35 - 49-vuotiaiden päämiesten kotitalouksia. Pitkäaikaisesti toimeentulotukea saavissa alle 25-vuotiaiden kotitalouksia oli 9,2-15,8 %. Nuorten pitkäaikaisesti toimeentulotukea saaneiden osuus oli korkein Vantaalla ja Oulussa. Vanhuuseläkeikäisiä pitkäaikaisesti toimeentulotukea saaneita oli eniten Helsingissä. Opiskelijoita oli eniten Espoossa.



Pitkäaikaisesti tukea saavien määrä on kasvanut vuodesta 2006 Helsingissä, Espoossa ja Oulussa ja vähentynyt Vantaalla ja Tampereella. Turussa määrä ei juurikaan ole muuttunut.

### 3.3 Toimeentulotuen kustannukset vuosina 2001- 2007

#### 3.3.1 Kokonaiskustannukset

Toimeentulotuen kokonaiskustannukset<sup>3</sup> olivat runsaat 190 (176 vuonna 2006) miljoonaa euroa Kuusikon kunnissa vuonna 2007. Toimeentulotukimenot kasvoivat reaalisesti runsaat 4 % edellisestä vuodesta. Menot kasvoivat eniten Oulussa ja Espoossa. Tampereella menot eivät juuri muuttuneet edellisestä vuodesta.. Ennakkotietojen mukaan koko maassa toimeentulotuen bruttomenot olivat yhteensä 476 miljoonaa euroa, josta Kuusikon osuus oli lähes 40 %. Koko maan toimeentulotukimenot kasvoivat edelliseen vuoteen verrattuna 7 %.

	euroa	DEFL muutos (%) vuodesta 2006
Helsinki	82 041 079	4,9
Espoo	24 218 687	7,7
Vantaa	27 519 826	2,0
Turku	18 885 061	3,5
Tampere	23 810 146	-0,1
Oulu	13 581 634	10,5
Kuusikko	190 056 432	4,4

Alla on tarkasteltu toimeentulotuen kustannusten kehitystä vuosina 2001–2007. Kustannukset on korotettu julkisten menojen hintaindeksillä sosiaalitoimelle vuoden 2007 arvoon. Toimeentulotuen menot ovat nousseet vuodesta 2004 vuoteen 2007 ainoastaan Oulussa. Vantaalla menot olivat vuonna 2007 samalla tasolla kuin 2004. Muissa vertailun kunnissa toimeentulotukimenot ovat verrattuna vuoteen 2004 vähentyneet 5-18 %.

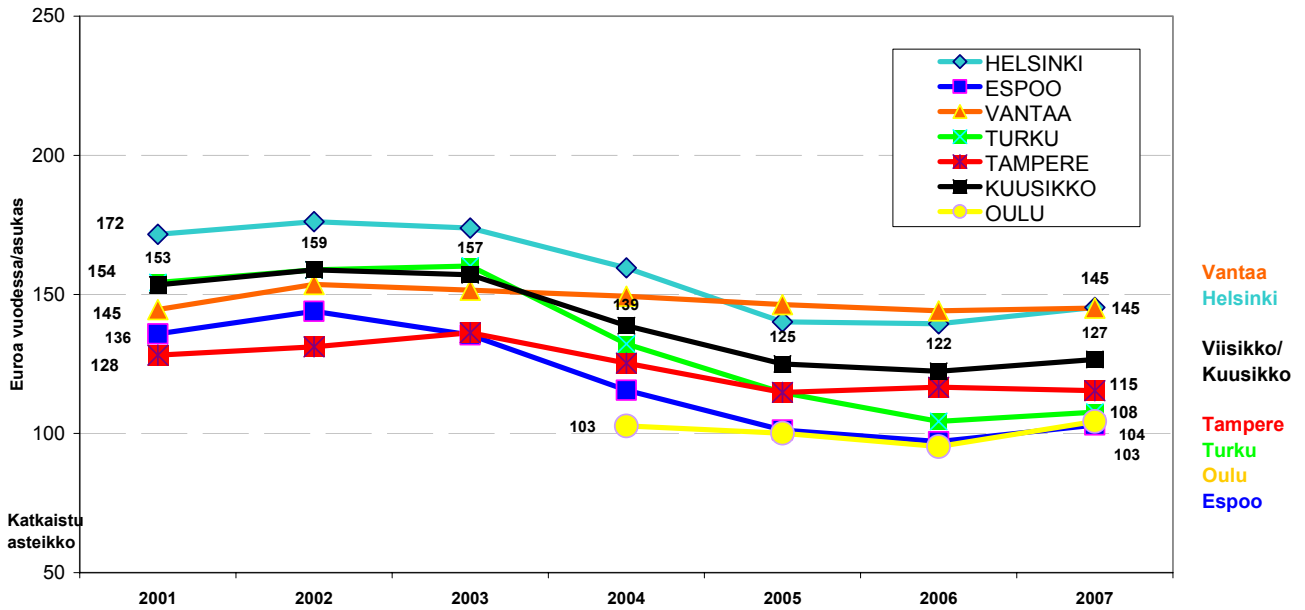
Vuosi	Helsinki	Espoo	Vantaa	Turku	Tampere	Oulu	Kuusikko
2001	95 333	28 972	25 799	26 625	25 049		
2002	98 590	31 204	27 630	27 584	25 943		
2003	97 304	30 010	27 561	27 978	27 216		
2004	89 222	25 911	27 491	23 136	25 174	12 937	203 872
2005	78 335	23 028	27 128	20 060	23 296	12 732	184 580
2006	78 229	22 493	26 992	18 244	23 831	12 291	182 080
2007	82 041	24 219	27 520	18 885	23 810	13 582	190 056
Muutos 2004-2007 1000 eur	-7 181	-1 692	29	-4 251	-1 364	645	-13 815
Muutos 2004-2007 %	-8 %	-7 %	0 %	-18 %	-5 %	5 %	-7 %
Muutos 2006-2007 %	4,9 %	7,7 %	2,0 %	3,5 %	-0,1 %	10,5 %	4,4 %

Toimeentulotukimenojen kasvuun vuodesta 2006 vaikuttivat mm. asumismenojen omavastuun poistuminen, joka vuonna 2007 koski koko vuotta ja se, että toimeentulotukea saatiin yhä pidemmän aikaa. Työmarkkinatukilain muutos on lisännyt täysin tulottomien toimeentulotuen saajien määrää.

#### 3.3.2 Toimeentulotuen vuosikustannukset asukasta kohti

Toimeentulotuen vuosikustannukset kunnan asukasta kohti olivat keskimäärin 127 (119) euroa/asukas. Kustannukset vähenivät vuodesta 2003 alkaen lähes kaikissa Kuusikon kunnissa aina vuoteen 2006 asti. Vuonna 2007 asukaskohtaiset kustannukset kääntyivät jälleen kasvuun. Asukaskohtaisten kustannusten pienenemiseen on vaikuttanut eniten toimeentulotuen saajien väestöosuuden pieneneminen vuodesta 2003 alkaen. Vuonna 2007 tapahtunut asiakaskohtaisten kustannusten kasvu ja toimeentulotuen saantiajan pidentyminen puolestaan käänsi asukaskohtaiset kustannukset nousuun. (kuvio 4).

<sup>3</sup> ilman pakolaisia, paluumuuttajia ja turvapaikan hakijoita, takaisin perittyä toimeentulotukea ei vähennetty



**Kuvio 4.** Toimeentulotuen kustannukset kunnan asukasta kohden vuosina 2001–2007 vuoden 2007 arvossa (ilman pakolaisia, paluumuuttajia ja turvapaikan hakijoita)

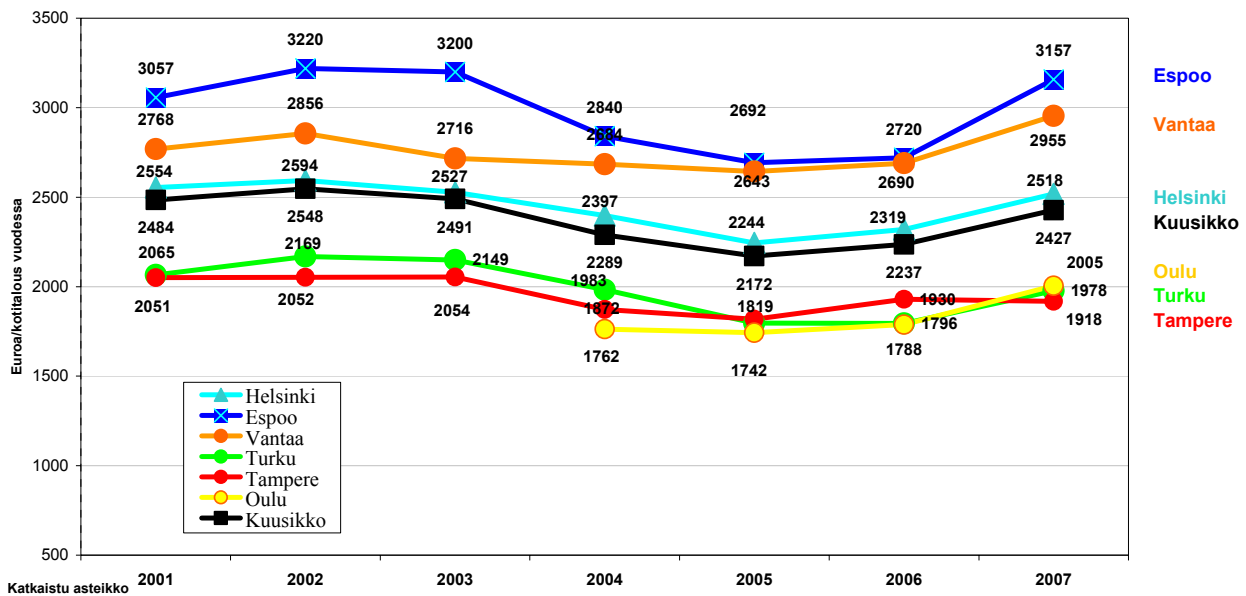
### 3.3.3 Vuosikustannukset toimeentulotukea saanutta kotitaloutta ja henkilöä kohden

Toimeentulotuen vuosikustannukset kotitaloutta kohti olivat keskimäärin 2 427 euroa ja tuesta osalliseksi tullutta henkilöä kohti 1 591 euroa vuonna 2007. Molemmat kustannukset kasvoivat keskimäärin lähes 9 % edellisestä vuodesta. Vuosikustannukset kasvoivat edellisestä vuodesta eniten Espoossa ja Oulussa. Tampereella kotitalouden kustannukset eivät kasvaneet lainkaan ja kustannukset henkilöä kohti vain vähän.

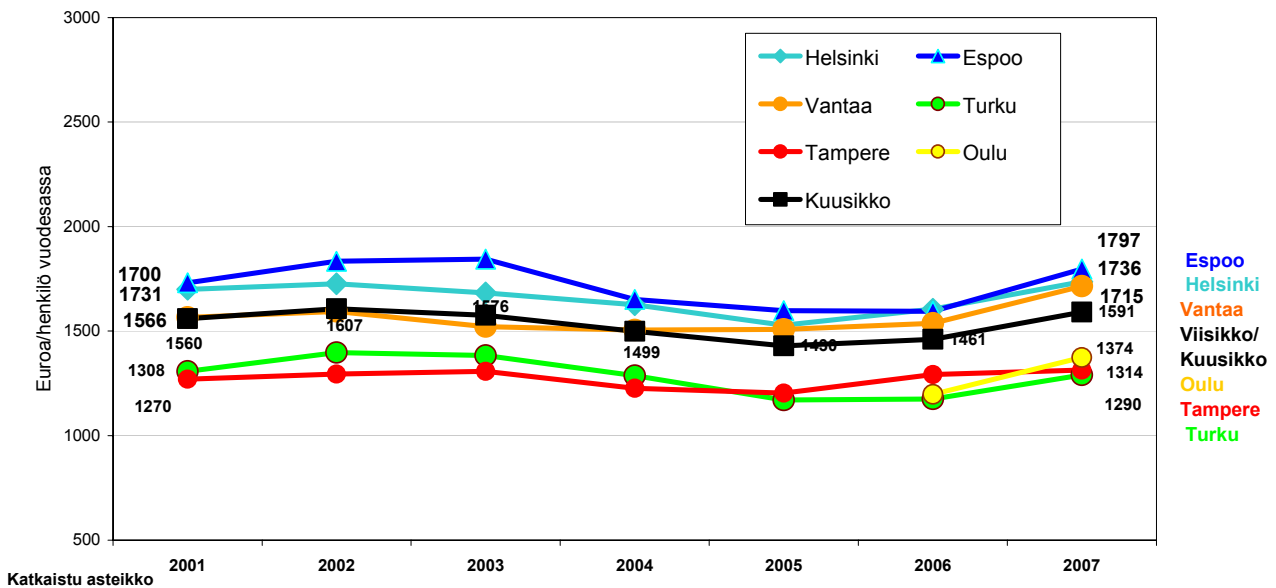
	Kotitalous euroa / vuosi	muutos DEFL (%) vuodesta 2006	Henkilö euroa / vuosi	muutos DEFL (%) vuodesta 2006
Helsinki	2 518	8,6	1 736	8,2
Espoo	3 157	16,1	1 797	12,6
Vantaa	2 955	9,8	1 715	11,6
Turku	1 978	10,1	1 290	9,8
Tampere	1 918	-0,6	1 314	1,7
Oulu	2 005	12,1	1 374	14,7
Kuusikko	2 427	8,5	1 591	8,9

Vuosikustannukset kotitaloutta kohti olivat 600 - 1200 euroa korkeammat ja henkilöä kohti lasketut 300 - 400 euroa korkeammat pääkaupunkiseudun kunnissa kuin muissa Kuusikon kunnissa. Tämä johtuu suurelta osin asumismenojen suuruudesta pääkaupunkiseudulla.

Vuosikustannukset kotitaloutta kohti olivat 2000 luvulla suhteellisesti korkeimmillaan vuonna 2003. Kun toimeentulotukietuuksia kiristettiin mm. ottamalla osa asumismenoista omavastuun piiriin, kotitaloutta kohti lasketut kustannukset alkoivat reaalisesti alentua. Vuonna 2006, jolloin asumismenojen omavastuu jälleen poistettiin, kustannukset alkoivat jälleen kasvaa ja kääntyivät vuonna 2007 selvään nousuun. Nousuun vaikutti mm. yleinen asumis- ja elinkustannusten tason nousu ja toimeentulotukijaksojen pidentyminen. Vuonna 2007 ei reaalisesti oltu vielä kuitenkaan vuoden 2003 kustannustasolla. (Kuviot 5 a ja b)



Kotitaloutta kohti tapahtunut kustannusten nousu toistui lähes samanlaisena myös henkilöä kohti lasketuissa kustannuksissa.



Kuvio 5 A ja B. Toimeentulotuen vuosikustannukset tukea saanutta kotitaloutta ja henkilöä kohti euroa vuosina 2001–2007 (vuoden 2007 rahan arvossa)

### 3.3.4 Toimeentulotuen jakaantuminen perustoimeentulotukeen, täydentävään ja ehkäisevään toimeentulotukeen

Toimeentulotuen menolajien jaottelu perustoimeentulotukeen, täydentävään ja ehkäisevään toimeentulotukeen säilyi lähes samanlaisena vuodesta 2006 vuoteen 2007. Perustoimeentulotuen osuus nousi kokonaisuudesta 84,7 prosentista 85,4 prosenttiin ja muiden toimeen-

	Perustoimeentulotuki	Täydentävä	Ehkäisevä(% varsinaisesta)	Muu	Valtion osuus (50%) perustoimeentulotuesta
Helsinki	85,9	6,0	1,8	6,5	37 552 128
Espoo	81,3	12,8	2,4	3,6	10 176 401
Vantaa	86,4	8,7	1,7	3,3	12 208 387
Turku	87,2	6,9	2,9	3,2	8 496 691
Tampere	87,2	7,2	2,3	3,4	10 720 751
Oulu	81,8	9,6	4,9	4,1	5 778 922
Kuusikko	85,4	7,7	2,3	4,8	
<b>Kuusikko</b>	<b>169 866 557</b>	<b>15 368 483</b>	<b>4 185 919</b>	<b>9 527 611</b>	<b>84 933 278</b>

tulotuen lajien osuudet laskivat vastaavasti. Espoo käytti eniten täydentävää toimeentulotukea molempina vuosina (yli 12 %) ja ehkäisevän toimeentulotuen osuus (tavoite 3,3 %) oli vähäisintä Helsingissä ja Vantaalla.

### 3.4 Työttömyysturvalain muutosten vaikutukset

Vuonna 2007 Kuusikkokuntien maksama osuus työmarkkinatuesta oli 53 miljoonaa euroa noin 28 000 työmarkkinatuen saajalle. Keskimääräinen tuki kuukautta ja tuensaajaa kohti vaihteli välillä 242 -319 euroa. Vuotta aiemmin työmarkkinatuen saajia oli 31 000 henkilöä ja kunnat rahoittivat työmarkkinatukea 63 miljoonaa euroa.

Työmarkkinatuen saajista 59 % sai myös toimeentulotukea Helsingissä ja Vantaalla. Jos oletetaan, että osuus olisi vastaava kaikissa muissakin kunnissa, 28 000 työmarkkinatuen saajasta Kuusikon kunnissa lähes 17 000 henkilöä saisi myös toimeentulotukea.

Kunnan rahoittama työmarkkinatuki vuoden 2007 aikana ja tuensaajien määrä.					
	Euroa vuodessa	Tuensaajia v.2007	Tuensaajia /kk	Tuki/ tuensaaj/kk*	Työmarkkinatuensaajista myös tt-tukea saaneet
Helsinki	21 066 496	11 042	6 563	267	6 474
Espoo	5 141 218	2 601	1 622	264	1 528
Vantaa	5 750 537	2 900	1 977	242	1 717
Turku	8 363 869	3 562	2 188	319	2 093
Tampere	9 750 041	5 009	3 077	264	2 943
Oulu	4 594 558	2 616	1 502	255	1 537
Kuusikko	53 269 070	27 730	16 929	262	16 292

\* Eurot vuodessa/12/tuensaajat kuukaudessa. **Punaiset tiedot arvioitu seuraavasti:**  
**Tuensaajia vuodessa =1,6\* tuensaajia/kk. Toimeentulotukea saaneita 59 % työmarkkinatuen saajista.**

Vuonna 2007 oli valtion maksama osuus perustoimeentulotuesta lähes 85 miljoonaa euroa (vuonna 2006 n. 80 miljoonaa euroa) Kuusikon kunnissa. Työttömyysturvalain ja toimeentulotukilain muutosta suunniteltaessa sen arvioitiin olevan kuntien ja valtion välillä kustannusneutraali. Vuonna 2006 Turussa, Tampereella ja Oulussa kunnan rahoittama työmarkkinatuki oli valtion maksamaa toimeentulotuen osuutta suurempi ja pääkaupunkiseudun kunnissa valtion maksama toimeentulotuki oli suurempi kuin kuntien osuus työmarkkinatuesta (liite 5). Vuonna 2007 kaikkien Kuusikon kuntien valtion rahoittama osuus toimeentulotuesta oli suurempi kuin kuntien osuus työmarkkinatuen kustannuksista.

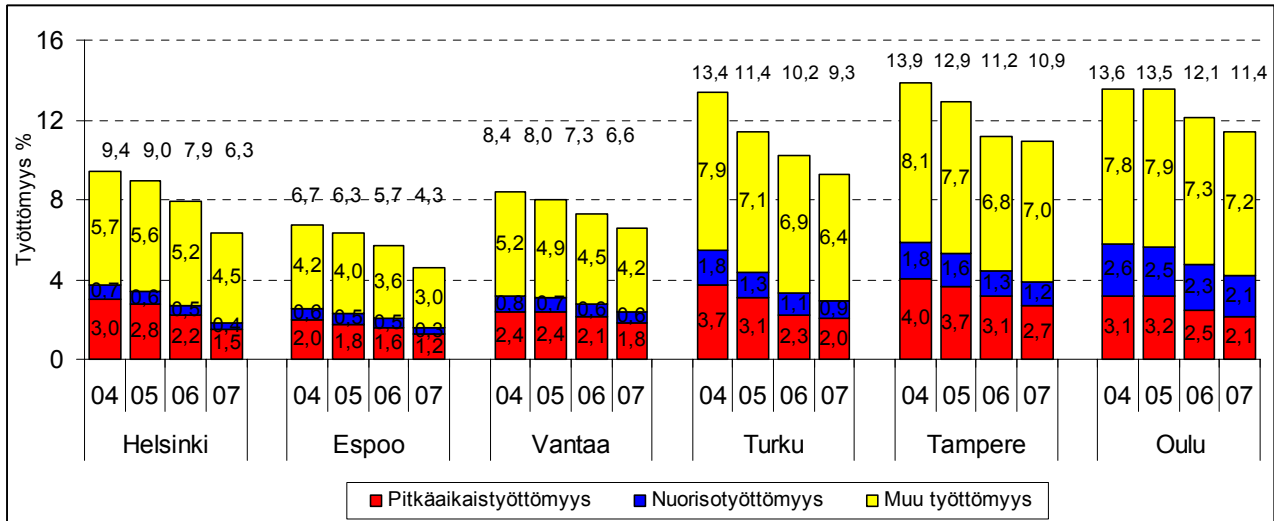
Kuntouttavaan työtoimintaan osallistuneiden määrä on kasvanut kahtena viime vuonna voimakkaasti. Kun vuonna 2005 kuntouttavaan työtoimintaan osallistui noin 1 100 henkilöä Kuusikon kunnissa, oli määrä lähes 1 900 henkilöä vuonna 2007. Aktivointisuunnitelmien määrä taas on joissakin kunnissa vähentynyt viime vuosina (Liite 6).

## 4 Työttömyys toimeentulotuen tarpeeseen vaikuttavana tekijänä

Toimeentulotuen tarve on usein kytköksissä työttömyyteen ja erityisesti pitkäaikaistyöttömyyteen. Käytettävät työttömyystiedot perustuvat Uudenmaan, Satakunnan, Pirkanmaan ja Pohjois-Pohjanmaan TE- keskusten joulukuun 2006 työllisyyskatsaukseen (Liite 7).

#### 4.1 Työttömyyden rakenne ja muutos

Työttömyysaste on laskenut kaikissa Kuusikon kunnissa viimeisten neljän vuoden aikana samoin kuin koko Suomessa. Suomen työttömyysaste oli 11,9 % vuonna 2004 ja 8,4 % vuonna 2007. Pääkaupunkiseudulla työttömyystilanne on koko tarkasteluajan ollut parempi kuin Suomessa keskimäärin. Turussa, Tampereella ja Oulussa työttömyys on ollut koko maan keskiarvoa suurempaa.



**Kuvio 6.** Työttömyysaste Kuusikon kunnissa vuosina 2004 - 2007 ja pitkäaikaistyöttömien sekä nuorisotyöttömien osuus työttömistä (jos henkilö on alle 25v. pitkäaikaistyötön, hän on molemmissa osuuksissa mukana)

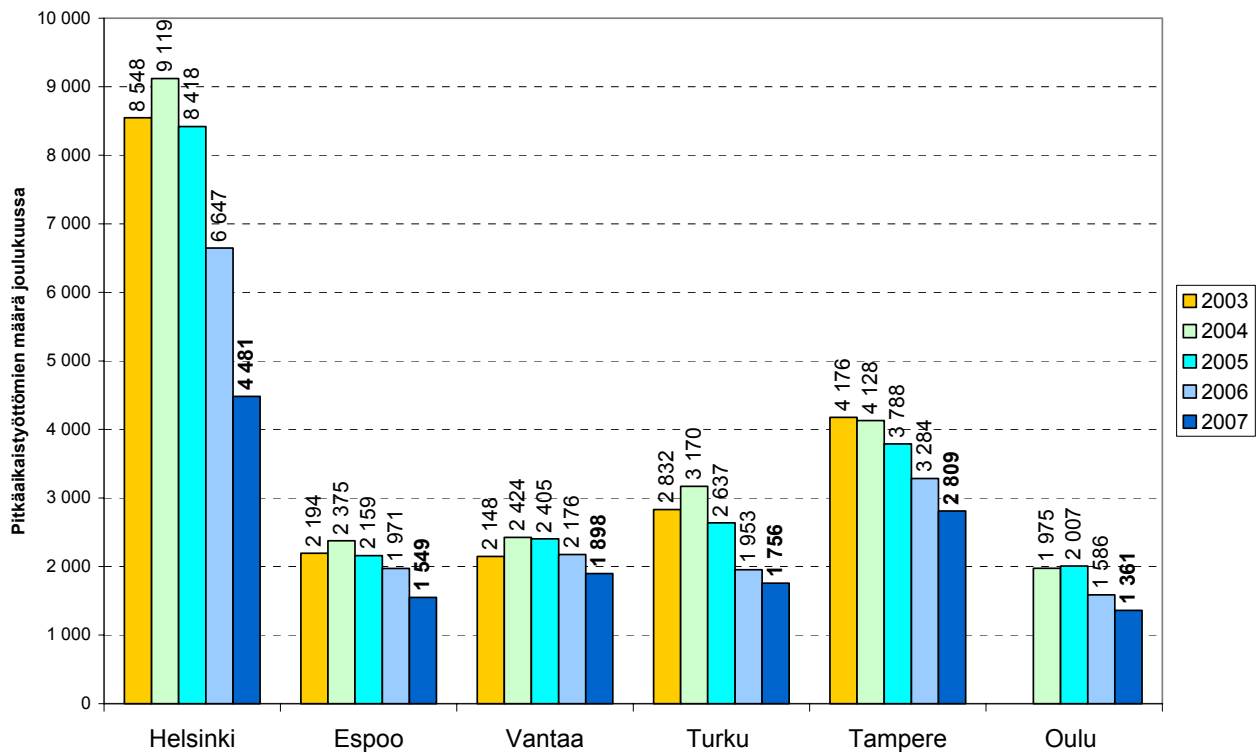
Työttömiä työnhakijoita oli Kuusikon kunnissa joulukuussa 2007 runsaat 58 233 henkilöä. Työttömyysaste oli korkein Oulussa ja alhaisin Espoossa. Työttömyysaste laski edellisestä vuodesta voimakkaimmin Helsingissä ja Espoossa.

Kuusikon kunnissa oli vuoden 2007 joulukuussa 8 270 (-12 %) työtöntä työnhakijaa vähemmän kuin edellisen vuoden joulukuussa. Koko maassa työttömien määrä oli 27 702 henkilöä pienempi kuin vuotta aikaisemmin.

	2004	2006	2007	Muutos %-yksikköä 2006-2007
Helsinki	9,4	7,9	6,3	-1,6
Espoo	6,7	5,7	4,6	-1,1
Vantaa	8,4	7,3	6,6	-0,7
Turku	13,4	10,2	9,3	-0,9
Tampere	13,9	11,2	10,9	-0,3
Oulu	13,6	12,1	11,4	-0,7
Suomi	11,9	9,5	8,4	-1,1

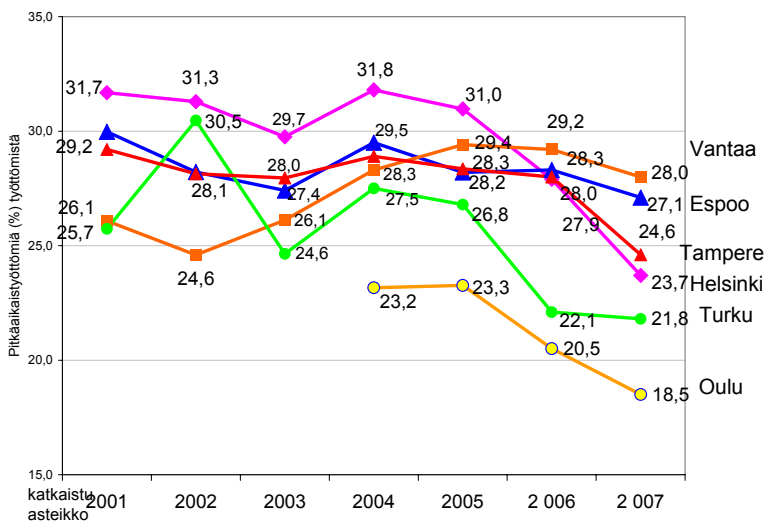
Vuoden 2006 toimeentulotuki- ja työttömyysturvalain muutosten tavoitteena oli vähentää pitkäaikaistyöttömyyttä ja vaaraa joutua toimeentulotuen asiakkaaksi. Muutos on lisännyt kuntien vastuuta pitkäaikaistyöttömistä. Kunnat ovat eri tavoin pyrkineet vastaamaan työttömyysturvalain asettamiin haasteisiin parantamalla eri toimijoiden välistä yhteistyötä ja suuntaamalla huomiota tiettyjen ryhmien kuten nuorten ongelmiin. Liitteessä 8 kunnat ovat tarkemmin kuvanneet toimia työllisyyden parantamiseksi.

Pitkäaikaistyöttömien määrä oli Kuusikon kunnissa korkeimmillaan joulukuussa 2004, jolloin 23 191 henkilöä oli ollut yli vuoden työttömänä. Joulukuussa 2007 pitkäaikaistyöttömiä oli 13 854 henkilöä. Pitkäaikaistyöttömien määrä alkoi laskea jo vuonna 2005, mutta on vähentynyt erityisen paljon kahtena viime vuonna. Vähennys on ollut suhteellisesti suurinta Helsingissä, jossa pitkäaikaistyöttömien määrä on laskenut noin puoleen kahden vuoden takaisesta tilanteesta. Espoossa, Turussa, Tampereella ja Oulussa vastaava vähennys oli noin 30 % ja Vantaalla 22 % pitkäaikaistyöttömien määrästä. (kuvio 7). Pitkään työttömänä olleiden määrä on tosiasiallisesti tilastojen antamaa lukumäärää suurempi mm. sen vuoksi, että yhdenkin päivän työllistyminen katkaisee tilastoinnissa työnhakijan työttömyyden.



**Kuvio 7.** Pitkäaikaistyöttömien määrä joulukuussa 2003 - 2007

Myös pitkäaikaistyöttömien osuus kaikista työttömistä on laskenut vuodesta 2004 kaikissa Kuusi-

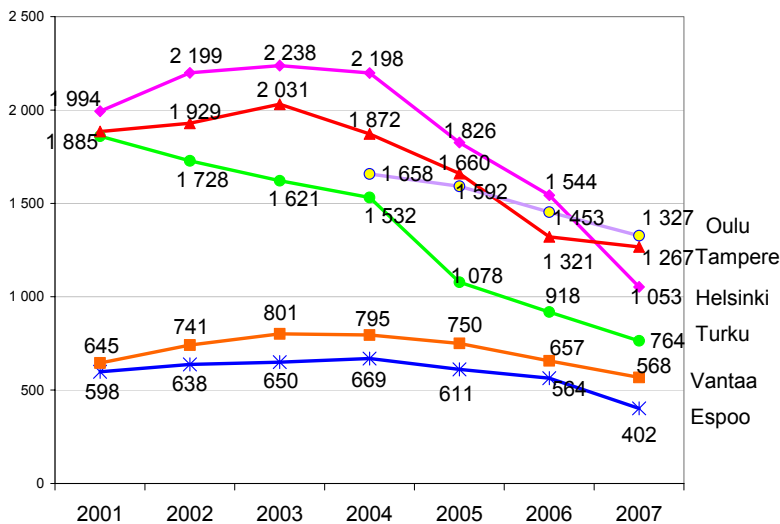


kunnissa. Vuonna 2004 pitkäaikaistyöttömien osuus oli Oulua lukuun ottamatta lähellä 30 prosenttia työttömien määrästä. Vuonna 2007 neljässä kunnassa pitkäaikaistyöttömien osuus oli laskenut alle 25 prosentin ja vain Vantaalla ja Espoossa se oli vielä lähes 30 % työttömistä (kuvio 8).

**Kuvio 8.** Pitkäaikaistyöttömien osuus (%) työttömistä työnhakijoista joulukuussa 2001-2007

Vuoden 2007 joulukuussa oli Kuusikon kunnissa 5 381 alle 25-vuotiasta nuorisotyöttöntä, mikä oli noin 9 % kaikista työttömistä työnhakijoista.

Myös nuorisotyöttömien määrä alkoi laskea vuonna 2005 (Kuvio 9). Oulussa ja Tampereella nuorisotyöttömien määrä oli vuonna 2007 suurempi kuin Helsingissä.



**Kuvio 9.** Nuorisotyöttömien määrä Kuusikko- kunnissa joulukuussa 2001–2007

## 5 Yhteenveto

Vuonna 2007 toimeentulotukea sai Kuusikon kunnissa yhteensä 78 306 kotitaloutta ja 119 420 henkilöä, mikä oli 4,2 % vähemmän kuin vuonna 2006. Sekä toimeentulotukea saaneiden kotitalouksien että henkilöiden määrä väheni vuodesta 2006 lähes kaikissa vertailun kunnissa. Tampereella vähentymistä ei juuri tapahtunut. Tarkasteltaessa pidempää aikaväliä toimeentulotukea saavien henkilöiden määrässä on tapahtunut merkittävä vähentyminen. Suurin muutos on tapahtunut Turussa, Espoossa ja Helsingissä, joissa toimeentulotukea saavia henkilöitä oli 16 - 28 % vähemmän vuonna 2007 kuin vuonna 2001. Vantaalla ja Tampereella muutos on ollut vähäisempi

Samalla kun toimeentulotuensaajat ovat vähentyneet, on yhden hengen kotitalouksien osuus noussut. Vuonna 2001 heitä oli 68,6 % tuensaajista. Vastaava osuus vuonna 2007 oli runsas 73 %. Alle 25-vuotiaiden osuus toimeentulotuen saajista vaihteli 19–34 % välillä. Nuorten osuus toimeentulotukea saavista oli erityisen suuri Oulussa (34,3 %), mutta keskimääräistä suurempi myös Tampereella (27,7 %).

Pitkäaikaisesti (vuoden jokaisena kuukautena) tukea saavien määrä on kasvanut Helsingissä, Espoossa ja Oulussa. Pitkäaikaisesti toimentulotukea saavissa oli alle 25-vuotiaiden kotitalouksia 9,4-15,8 %. Nuorten osuus oli korkein Vantaalla ja Oulussa.

Tarkasteltaessa toimeentulotukimenojen kehitystä muutaman vuoden aikavälillä, menot ovat reaalisesti useimmissa kunnissa muutamana viime vuonna alentuneet. Vuonna 2007 menojen kehityksessä tapahtui muutos ja menot kääntyivät nousuun.

Toimeentulotuen kokonaiskustannukset olivat vuonna 2007 yhteensä 190 miljoonaa euroa, missä nousua vuoteen 2006 verrattuna oli 4,4 %. Kustannukset kasvoivat edellisestä vuodesta Tamperetta lukuun ottamatta kaikissa vertailun kunnissa.

Vuosikustannukset toimeentulotukea saanutta kotitaloutta kohti sekä henkilöä kasvoivat edellisestä vuodesta kaikissa Kuusikon kunnissa. Kasvu oli keskimääräin 9 %. Vuosikustannukset kotitaloutta kohti olivat 2000 luvulla suhteellisesti korkeimmillaan vuonna 2003. Kun toimeentulotukietuuksia kiristettiin (mm ottamalla käyttöön omavastuu osalle asumismenoista ja yhtenäistämällä ohjeistuksia), kotitaloutta kohti lasketut kustannukset alkoivat reaalisesti alentua. Vuonna 2006, jolloin asumismenojen omavastuu jälleen poistettiin, kustannukset alkoivat kasvaa ja kääntyivät vuonna 2007

selvään nousuun. Nousuun vaikutti mm. yleinen asumis- ja elinkustannusten tason nousu ja toimeentulotukijaksojen pidentyminen sekä täysin tulottomien tuensaajien lisääntyminen.

Toimeentulotukilakia ja työttömyysturvalakia muutettiin 1.1.2006 alkaen. Keskeistä muutoksessa oli työmarkkinatuen ja toimeentulotuen rahoitusvastuun uudistaminen valtion ja kuntien kesken. Muutoksen tavoitteena oli nostaa työllisyysastetta, turvata tulevaisuuden työvoimatarpeet ja alentaa korkeaa työttömyyttä sekä työttömyyden hoidosta syntyviä julkisia menoja. Muutoksen arvioitiin olevan kustannusneutraali. Vuonna 2007 kaikissa Kuusikon kunnissa valtion maksama perustoimeentulotuen osuus oli suurempi kuin kuntien rahoittama osuus työmarkkinatuesta. Valtio maksoi perustoimeentulotuesta Kuusikon kunnissa noin 85 miljoonaa euroa ja kuntien osuus työttömyysturvasta oli 53 miljoonaa euroa vuonna 2007.

Työttömyysaste laski edellisestä vuodesta kaikissa Kuusikon kunnissa, eniten Tampereella ja Oulussa. Työttömyysaste oli joulukuussa 2007 korkein Oulussa 11,4 % ja alhaisin Espoossa 4,3 %. Kuusikon kunnissa oli vuoden 2007 joulukuussa 8 270 (12 %) työtöntä työnhakijaa vähemmän kuin edellisen vuoden joulukuussa. Pitkäaikaistyöttömien määrä työttömistä työnhakijoista väheni edellisestä vuodesta kaikissa Kuusikon kunnissa.



## TOIMEENTULOTUEN TIEDONKERUUN MÄÄRITELMÄT 2007

**Toimeentulotuella** tarkoitetaan toimeentulotukilain (1412/97) mukaan kunnan varoista suoritettua viimesijaista taloudellista tukea kotitaloudelle silloin, kun henkilö tai perhe ei voi saada riittävää toimeentuloaan ansiotyöllään, yrittäjätoiminnallaan, varoistaan, ensisijaisten etuuksien avulla ym. tavalla.

Päättyessään toimeentulotuen myöntämisestä päättävä viranomainen voi samalla tietyin perustein määrätä, että toimeentulotuki tai osa siitä peritään takaisin (Laki toimeentulotuesta 1412 /1997 20-23§ ).

Toimeentulotukea voidaan myöntää kunnan päättämin perustein ehkäisevänä toimeentulotukena. Sen tarkoituksena on edistää henkilön ja perheen sosiaalista turvallisuutta ja omatoimista suoriutumista sekä ehkäistä syrjäytymistä ja pitkäaikaista riippuvuutta toimeentulotuesta.

<b>Asiakas</b>	Toimeentulotuen asiakkaita tarkastellaan kotitalouksina ja henkilöinä
<b>Kotitalous</b>	Yksinäinen henkilö tai yhdessä asuvat perheenjäsenet. Avioliitto ja rekisteröity parisuhde rinnastetaan avioliittoon. 18 vuotta täyttänyt tuen saaja muodostaa oman kotitalouden, vaikka asuisikin vanhempien luona.  Myös alle 18-vuotiaiden toimeentulotuen saajien katsotaan asuvan itsenäisessä kotitaloudessa, jos heillä on oma perhe tai he ovat vanhemmistaan taloudellisesti riippumattomia eivätkä asu vanhempiensa kanssa.
<b>Perhe</b>	Toimeentulotukilaissa perheellä tarkoitetaan yhteistaloudessa asuvia vanhempia, vanhemman alaikäistä lasta ja ottolasta, aviopuolisoita, sekä avioliitonomaisissa olosuhteissa eläviä miestä ja naista (1412 / 1997 3§).
<b>Henkilö</b>	Lain mukaan toimeentulotukea myönnettäessä perheen kaikkia jäseniä pidetään toimeentulotuen saajina (Laki toimeentulotuesta 1412 / 1997 3§) ja käsitellään tässä raportissa henkilöinä.

### Asiakas- ja kustannustietojen keruu

**Kotitaloudet, henkilöt ja kustannukset** eritellään kahdella tavalla:

- Kaikki** kotitaloudet, henkilöt ja kustannukset varsinaisesta sekä ehkäisevästä toimeentulotuesta sisältäen myös pakolaisten, turvapaikanhakijoiden ja paluumuuttajien määrän ja heidän kunnalle aiheuttamat toimeentulotuen kustannukset, jotka valtio korvaa kunnille.<sup>1</sup>
- Kotitaloudet, henkilöt ja kustannukset varsinaisesta sekä ehkäisevästä toimeentulotuesta **ilman pakolaisia, paluumuuttajia ja turvapaikanhakijoita.**

### Asiakastiedot

#### **Kotitalouksien määrä**

Kotitaloudet, joille on myönnetty toimeentulotukea vuoden aikana. Sama kotitalous on mukana vain kerran. Mukana ovat kotitaloudet, joille on tehty myönteinen tai osittain myönteinen toimeentulotuen päätös.

Kotitalouksien lukumäärään eivät sisälly toimeentulotukea hakeneet kotitaloudet, joille tukea ei ole myönnetty.

#### **Henkilöiden määrä**

Toimeentulotuesta osalliseksi tulleet henkilöt eli toimeentulotuen laskelman perusteena olevien henkilöiden lukumäärä. Sama henkilö on mukana vain kerran.

### Muut asiakastiedot

<sup>1</sup> Valtion korvauksen piirissä ovat seuraavien ryhmien toimeentulotukimenot:

- pakolainen: valtio korvaa kolmen ensimmäisen vuoden ajalta kaikki menot sisältäen toimeentulotuen
- paluumuuttaja: valtio korvaa puolen vuoden menot ja eläkeläisten sekä vammaisten osalta viiden vuoden menot sisältäen toimeentulotuen
- turvapaikanhakija: valtio korvaa kaikki kustannukset siihen asti, kunnes turvapaikka-anomus on käsitelty

**Kotitalouksien perhetyyppi**

Kaikkien toimeentulotukea saaneiden kotitalouksien (1) perhetyypit asiakkaan viimeksi ilmoittaman tilanteen mukaisena.

**Kotitalouksille maksetut toimeentulotukikuukaudet vuoden aikana**

Kaikki toimeentulotukea saaneet kotitaloudet (1) jaoteltuna sen perusteella, kuinka monta kuukautta kotitalous on vuoden aikana saanut toimeentulotukea (neljännesvuosijaolla, lisäksi 12 kk tukea saaneet erikseen). Vuonna 2007 kotitaloudet jaotellaan kunnan määrittelemän kotitalouden päämiehen iän mukaisiin ryhmiin seuraavasti: alle 25-vuotiaat opiskelijat, alle 25-vuotiaat muut, 25 - 34-vuotiaat, 35 - 49-vuotiaat, 50 - 64-vuotiaat, 65 vuotta täyttäneet.

**Toimeentulotuen päätösten määrä vuoden aikana**

Toimeentulotuen päätösten määrä vuoden aikana erittelyllä kielteiset ja myönteiset päätökset. Osittain myönteiset päätökset sisältyvät myönteisiin päätöksiin.

**Kuntouttava työtoiminta**

Henkilöt, joille on tehty vuoden 2007 aikana kuntouttavaan työtoimintaan liittyvä aktivointisuunnitelma erittelyllä alle ja yli 25-vuotiaat. Sisältää sekä kunnan että työvoimaviranomaisten laatimat aktivointisuunnitelmat.

Lisäksi kootaan kuntouttavan työtoiminnan päätöksen saaneiden henkilöiden määrä ja kuntouttavaan työtoimintaan osallistuneiden henkilöiden määrä.

**Kustannustiedot**

Sisältää varsinaisen ja ehkäisevän toimeentulotuen kustannukset sekä kuntouttavaan työtoimintaan osallistuvalla henkilöllä toimeentulotuesta maksettavan toimintarahan ja matkakorvaukset. Takaisin perinnän osuutta ei vähennetä kustannuksista. Hallinnolliset kustannukset eivät sisälly kustannuksiin..

Lastensuojelulain mukaista taloudellista tukea ei lasketa kustannuksiin.

**Muut kustannustiedot****Takaisin peritty toimeentulotuki / euroa**

Päätöksiin perustuva takaisin peritty toimeentulotuki, sisältäen pakolaisilta, paluumuuttajilta ja turvapaikanhakijoilta takaisin perityn toimeentulotuen.

**Ehkäisevän toimeentulotuen kustannukset**

Ehkäisevän toimeentulotuen kustannusten osuus toimeentulotuen kustannuksista (euroa / vuosi).

Suhteutuksissa väestöön käytetään kustannuksia ilman pakolaisia, paluumuuttajia sekä turvapaikanhakijoita. Suhteutukset asiakkaisiin tehdään jättäen pakolaiset, paluumuuttajat ja turvapaikanhakijat pois kustannustiedoista ja asiakaslukumääristä.

**Kustannukset euroa/kotitalous**

Toimeentulotuen kustannukset(2) / vuoden aikana tukea saaneiden kotitalouksien määrä

**Kustannukset euroa/henkilö**

Toimeentulotuen kustannukset(2) / vuoden aikana toimeentulotuesta osalliseksi tulleiden henkilöiden määrä.

**Kustannukset euroa/väestö**

Toimeentulotuen kustannukset(2) / Kunnan väestö kyseisen vuoden alussa

Esimerkiksi vuoden 2007 toimeentulotuen menot sekä asiakkaat on suhteutettu vuodenvaihteen 2005/2007 (1.1.2007) väestöön.

**Työttömyystietojen määritelmät (lähde: Tilastokeskus: Työmarkkinat 2002:17)****Työtön työnhakija**

Työtön työnhakija on henkilö, joka on ilman työtä ja on työhön käytettävissä. Toivotun työajan täytyy tällöin olla vähintään puolet alan normaalista työajasta.

Työtön työnhakija on myös lomautettu henkilö ja henkilö, joka odottaa sovitun työn alkamista.

**Pitkäaikaistyötön**

Pitkäaikaistyötön on henkilö, jonka työttömyys on kestänyt yhtäjaksoisesti vähintään yhden vuoden.

**Työttömyysaste** ( Lähde:Työvoimatutkimuksen käsitteet ja määritelmät  
<http://www.tilastokeskus.fi/til/tyti/kas.html>)

Työttömyysaste on työttömien prosenttiosuus saman ikäisestä työvoimasta. Virallinen työttömyysaste lasketaan 15-64-vuotiaiden työttömien prosenttiosuutena saman ikäisestä työvoimasta.

**Työllisyysaste** Työllisten osuus 15-64-vuotiaista.

**Työvoima**

Työvoimaan kuuluvat kaikki ne 15-64-vuotiaat henkilöt, jotka tutkimusviikolla olivat työllisiä tai työttömiä

## TOIMEENTULOTUEN PERUSOSIEN MÄÄRÄT 1.1.-31.12.2007

Tuen saaja	I kuntaryhmä		II kuntaryhmä	
	euroa/kk	euroa/pv <sup>1)</sup>	euroa/kk	euroa/pv <sup>1)</sup>
Yksin asuva ja yksinhuoltaja	389,37,54	12,98	372,62	12,42
- alennettu (-20 %) <sup>2)</sup>	311,50	10,38	298,10	9,94
- alennettu (-40 %) <sup>3)</sup>	233,62	7,79	223,57	7,45
Muu 18 vuotta täyttänyt (avio- ja avopuolisot, kumpikin)	330,96	11,03	316,73	10,56
- alennettu (-20 %) <sup>2)</sup>	264,77	8,83	253,38	8,45
- alennettu (-40 %) <sup>3)</sup>	198,58	6,62	190,04	6,33
Vanhempansa tai vanhempiansa luona asuva 18 vuotta täyttänyt henkilö	284,24	9,47	272,01	9,07
- alennettu (-20 %) <sup>2)</sup>	227,39	7,58	217,61	7,25
- alennettu (-40 %) <sup>3)</sup>	170,54	5,68	163,21	5,44
10 - 17-vuotias lapsi 1. lapsi	272,56	9,09	260,83	8,69
2. lapsi	253,09	8,44	242,20	8,07
3. jne. lapsi	233,62	7,79	223,57	7,45
Alle 10-vuotias lapsi 1. lapsi	245,30	8,18	234,75	7,83
2. lapsi	225,83	7,53	216,12	7,20
3. jne lapsi	206,37	6,88	197,49	6,58

1) Kun toimeentulotukea myönnetään lyhyemmäksi ajaksi kuin kuukaudeksi (TOTUL 15 §), toimeentulotuen perusosan määrä päivää kohti on laskettu jakamalla kuukausimäärä kolmellakymmenellä

2) Toimeentulotukilaki 10 § 1 ja 4 momentti

3) Toimeentulotukilaki 10 § 3 ja 4 momentti

Lähde: STM / Kuntatiedote .

## TOIMEENTULOTUEN ASIAKKAAT JA KUSTANNUKSET 2007

	HELSINKI	ESPOO	VANTAA	TURKU	TAMPERE	OULU	KUUSIKKO
<b>Kotitaloudet</b>							
- kaikki (sis. pakol, paluumuuttajat,turvap.hak.) ilman	34 467	8 003	9 547	9 683	12 766	6 912	81 378
- pakol./turvap.h./paluumuuttajia	32 583	7 671	9 314	9 549	12 416	6 773	78 306
Pakolaiset ja paluumuuttajat vuoden aikana (kotitaloudet)	707	234	233	220	350	139	1 883
Turvapaikan hakijat vuoden aikana (kotitaloudet)	1 177	98				65	1 340
<b>Ao. kotitalouksissa henkilöitä</b>							
- kaikki (sis. pakol, paluumuuttajat,turvap.hak.) ilman pakol./turvap.h./ paluumuuttajia	50 123	14 036	16 537	14 881	18 920	10 230	124 727
	47 248	13 477	16 048	14 637	18 122	9 888	119 420
Pakolaiset ja paluumuuttajat vuoden aikana (henkilöt)	1 374	461	489	465	798	342	3 929
<i>osuus(%) kaikista toimeentu- lotukea saaneista henkilöistä</i>	2,7	3,3	3,0	3,1	4,2	3,3	3,2
Turvapaikan hakijat vuoden	1 501	98		636			
Henkilöitä/kotitalous (ilman pakol., paluumuuttajia ja turvapaikan hakijoita)	1,45	1,76	1,72	1,53	1,46	1,46	1,53
Toimeentulotukea saaneiden henkilöiden osuus (%) väestöstä (ilman pakolaisia, paluumuuttajia ja turvapaikan hakijoita)	8,4	5,7	8,5	8,3	8,8	7,6	8,0
<b>KUSTANNUKSET, euroa</b>							
-kaikki (sis. pakol, paluumuuttajat,turvap.hak. kust.)	87 453 755	25 022 615	28 384 814	19 481 582	24 591 017	14 135 258	199 069 041
-ilman pakol./turvap.h./ paluumuuttajien kust.	82 041 079	24 218 687	27 519 826	18 885 061	23 810 146	13 581 634	190 056 432
-pakolaisten, paluumuuttajien ja turvapaikanhakijoiden osuus (valtion korvauksen alainen)	5 412 676	803 928	864 989	596 521	780 871	553 624	9 012 609
- takaisin peritty euromäärä (asiakkailta perityt)	4 915 771	1 025 697	1 362 952	1 042 263	741 809	694 386	9 782 878
%	5,6	4,1	4,8	5,3	3,0	4,9	4,9
<b>Ilman pakolaisten kustannuksia lasketut</b>							
<b>1) kustannukset euroa/kotitalous</b>	<b>2 518</b>	<b>3 157</b>	<b>2 955</b>	<b>1 978</b>	<b>1 918</b>	<b>2 005</b>	<b>2 427</b>
2) kustannukset euroa/kotitalous	2 367	3 023	2 808	1 869	1 858	1 903	2 302 0,92
<b>1) kustannukset euroa/henkilö</b>	<b>1 736</b>	<b>1 797</b>	<b>1 715</b>	<b>1 290</b>	<b>1 314</b>	<b>1 374</b>	<b>1 591</b>
2) kustannukset euroa/henkilö	1 632	1 721	1 630	1 219	1 273	1 303	1 510
<b>1) kustannukset euroa/koko väestö</b>	<b>145</b>	<b>103</b>	<b>145</b>	<b>108</b>	<b>115</b>	<b>104</b>	<b>127</b>
2) kustannukset euroa/koko väestö	137	99	138	102	112	99	120
Koko väestö 1.1.2007	564521	235019	189711	175354	206368	130178	1 501 151
alle 18-vuotiaat	96 112	56 342	43 615	28 548	35 844	26 852	287 313

1) Kunnan maksamat varsinaisen ja ehkäisevän toimeentulotuen menot. Takaisinperinnän osuutta ei vähennetty.

2) Takaisin perityt vähennetty kustannuksista.



## TOIMEENTULOTUEN ASIAKKAAT JA KUSTANNUKSET 2001-2007 ilman pakolaisia, paluumuuttajia ja turvapaikan hakijoita

		HELSINKI		ESPOO		VANTAA		TURKU		TAMPERE		OULU		KUUSIKKO	
			Muutos %		Muutos %		Muutos %		Muutos %		Muutos %		Muutos %		Muutos %
Kustannukset euroa/ väestö	2001	143	9,2	113	14,9	120	10,4	128	7,8	107	7,9			128	9,7
	2002	150	4,9	122	8,3	131	8,6	135	5,2	112	4,6			135	5,9
	2003	153	1,9	119	-2,9	133	1,8	141	4,1	120	7,2			138	2,0
	2004	145	-5,0	105	-11,6	136	2,1	120	-14,6	114	-4,7	93		126	
	2005	132	-9,0	95	-9,3	138	1,4	108	-10,1	108	-5,1	94	0,9	118	-6,7
	2006	135	-6,8	94	-10,4	140	2,9	101	-15,8	113	-0,7	92	-1,1	119	-5,9
	2007	145	10,2	103	8,1	145	5,3	108	-0,3	115	6,8	104	10,8	127	7,6
Väestö 1.1.	2001	555 474	0,8	213 271	1,7	178 471	1,2	172 561	0,3	195 468	1,2	120 753	2,6	1 435 998	1,1
	2002	559 718	0,8	216 836	1,7	179 856	0,8	173 686	0,7	197 774	1,2	123 274	2,1	1 451 144	1,1
	2003	559 716	0,0	221 597	2,2	181 890	1,1	174 618	0,5	199 823	1,0	124 703	1,2	1 462 347	0,8
	2004	559 330	-0,1	224 231	1,2	184 039	1,2	175 059	0,3	200 966	0,6	125 928	1,0	1 469 553	0,5
	2005	559 046	-0,1	227 472	1,4	185 429	0,8	174 824	-0,1	202 932	1,0	127 226	1,0	1 476 929	0,5
	2006	560 905	0,3	231 704	1,9	187 281	1,0	174 868	0,03	204 337	0,7	128 962	1,4	1 488 057	0,8
	2007	564 521	0,6	235 019	1,4	189 711	1,3	175 354	0,28	206 368	1,0	130 178	0,9	1 501 151	0,9

Taulukon eurot ovat kunkin vuoden absoluuttisia euroja, joita ei ole deflatoitu vuoden 2007 rahanarvoon.

## TOIMEENTULOTUEN DEFLATOIDUT KUSTANNUKSET 2001-2007 ilman pakolaisia, paluumuuttajia ja turvapaikan hakijoita

		HELSINKI		ESPOO		VANTAA		TURKU		TAMPERE		OULU		KUUSIKKO	
		Muuutos %	Muuutos %	Muuutos %	Muuutos %	Muuutos %	Muuutos %	Muuutos %	Muuutos %	Muuutos %	Muuutos %	Muuutos %	Muuutos %	Muuutos %	
Kustannukset ilman pakolaisia, paluumuuttajia ja turvapaikanhakijoita	2001	79 290 418	10,0	24 096 957	16,8	21 457 600	11,7	22 144 406	8,1	20 833 676	9,2			167 823 058	10,8
	2002	83 825 354	5,7	26 531 083	10,1	23 492 027	9,5	23 453 272	5,9	22 057 733	5,9			179 359 469	6,9
	2003	85 395 994	1,9	26 337 388	-0,7	24 187 985	3,0	24 554 107	4,7	23 885 400	8,3			184 360 874	2,8
	2004	81 104 731	-5,0	23 553 536	-10,6	24 990 056	3,3	21 030 810	-14,3	22 883 935	-4,2	11 759 970		185 323 038	
	2005	73 730 759	-9,1	21 674 851	-8,0	25 533 861	2,2	18 881 163	-10,2	21 926 898	-4,2	11 983 882	1,9	173 731 414	-6,3
	2006	75 835 941	2,9	21 805 048	0,6	26 165 749	2,5	17 686 105	-6,3	23 101 535	5,4	11 915 051	-0,6	176 509 429	1,6
	2007	82 041 079	8,2	24 218 687	11,1	27 519 826	5,2	18 885 061	6,8	23 810 146	3,1	13 581 634	14,0	190 056 432	7,7
Kustannukset DEFL ilman pakolaisia, paluumuuttajia ja turvapaikanhakijoita	2001	95 332 719		28 972 334		25 798 974		26 624 736		25 048 815				201 777 578	
	2002	98 590 047	3,4	31 204 171	7,7	27 629 827	7,1	27 584 246	3,6	25 942 902	3,6			210 951 194	4,5
	2003	97 304 426	-1,3	30 010 125	-3,8	27 560 988	-0,2	27 978 166	1,4	27 216 208	4,9			210 069 913	-0,4
	2004	89 222 388	-8,3	25 910 976	-13,7	27 491 275	-0,3	23 135 754	-17,3	25 174 355	-7,5	12 937 009		203 871 757	-3,0
	2005	78 334 989	-12,2	23 028 370	-11,1	27 128 362	-1,3	20 060 226	-13,3	23 296 157	-7,5	12 732 234	-1,6	184 580 339	-9,5
	2006	78 229 434	-0,1	22 493 248	-2,3	26 991 578	-0,5	18 244 304	-9,1	23 830 653	2,3	12 291 107	-3,5	182 080 325	-1,4
	2007	82 041 079	4,9	24 218 687	7,7	27 519 826	2,0	18 885 061	3,5	23 810 146	-0,1	13 581 634	10,5	190 056 432	4,4
- josta ehkäisevän toimeentulotuen kustannukset (osuus euroa)	2001	2 947 643		777 655		274 283		43 046		505 866				4 548 493	
	2002	3 502 574	18,8	508 453	-34,6	284 936	3,9	106 370	147,1	745 501	47,4			5 147 834	13,2
	2003	2 496 404	-28,7	342 431	-32,7	235 809	-17,2	222 573	109,2	879 334	18,0			4 176 551	-18,9
	2004	1 973 024	-21,0	247 422	-27,7	286 114	21,3	414 738	86,3	1 055 064	20,0	1 127 974		5 104 336	22,2
	2005	1 431 079	-27,5	272 069	10,0	274 788	-4,0	529 763	27,7	864 757	-18,0	744 486	-34,0	4 116 942	-19,3
	2006	1 349 378	-5,7	440 813	62,0	414 291	50,8	533 985	0,8	897 315	3,8	757 051	1,7	4 392 833	6,7
	2007	1 480 114		564 421		462 731		526 889		526 500		638 675		4 199 329	
- josta ehkäisevän toimeentulotuen kustannukset DEFL (osuus euroa)	2001	3 544 020		934 993		329 777		51 755		608 215				5 468 759	
	2002	4 119 505		598 010		335 124		125 106		876 811				6 054 555	
	2003	2 844 526		390 183		268 692		253 611		1 001 957				4 758 969	
	2004	2 170 501		272 186		314 751		456 249		1 160 664		1 240 871		5 615 222	
	2005	1 520 445		289 059		291 948		562 845		918 758		790 977		4 374 031	
	2006	1 391 966		454 726		427 367		550 838		925 636		780 945		4 531 477	
	2007	1 480 114		564 421		462 731		526 889		526 500		638 675		4 199 329	
- asiakkailta takaisin peritty toimeentulotuki DEFL(euroa)	2001	6 845 244		1 818 048		1 578 325		2 471 104		1 371 464				14 084 185	
	2002	7 196 156		2 723 992		1 673 640		2 125 701		1 226 484				14 945 973	
	2003	6 655 136		1 783 946		1 766 145		2 437 490		1 237 068				13 879 785	
	2004	6 900 919		1 630 029		1 629 854		1 253 344		989 009		1 219 998		13 623 154	
	2005	4 407 125		950 047		1 732 669		1 198 595		583 355		1 064 005		9 935 796	
	2006	4 419 002		1 059 985		1 380 278		1 173 213		579 129		784 651		9 396 258	
	2007	4 915 771		1 025 697		1 362 952		1 042 263		741 809		694 386		9 782 878	
<b>Takaisinperittyjä ei vähennetty</b>															
Kustannukset DEFL euroa/kotitalous	2001	2 554	1,4	3 057	-3,2	2 768	-6,3	2 065	4,4	2 051	6,9			2 484	2,4
	2002	2 594	1,6	3 220	5,3	2 856	3,2	2 169	5,0	2 053	0,1			2 550	2,6
	2003	2 528	-2,6	3 200	-0,6	2 716	-4,9	2 149	-0,9	2 054	0,1			2 492	-2,3
	2004	2 397	-5,2	2 841	-11,2	2 684	-1,2	1 984	-7,7	1 872	-8,9	1 763		2 290	-8,1
	2005	2 244	-6,4	2 692	-5,2	2 644	-1,5	1 797	-9,4	1 819	-2,8	1 742	-1,2	2 172	-5,2
	2006	2 319	3,4	2 720	1,0	2 690	1,8	1 796	-0,1	1 930	6,1	1 788	2,6	2 237	3,0
	2007	2 518	8,6	3 157	16,1	2 955	9,8	1 978	10,1	1 918	-0,6	2 005	12,1	2 427	8,5
Kustannukset DEFL euroa/henkilö	2001	1 700	-2,1	1 731	-3,7	1 566	-8,7	1 308	1,4	1 270	-3,3			1 560	-2,0
	2002	1 726	1,6	1 834	6,0	1 595	1,8	1 397	6,8	1 294	1,9			1 607	3,1
	2003	1 682	-2,5	1 845	0,6	1 521	-4,6	1 384	-0,9	1 307	1,0			1 576	-1,9
	2004	1 626	-3,4	1 651	-10,5	1 505	-1,1	1 287	-7,0	1 226	-6,2			1 499	-4,9
	2005	1 528	-6,0	1 598	-3,2	1 509	0,3	1 170	-9,1	1 203	-1,9			1 430	-4,6
	2006	1 605	5,0	1 595	-0,1	1 537	1,9	1 175	0,4	1 292	7,4	1 197		1 461	2,1
	2007	1 736	8,2	1 797	12,6	1 715	11,6	1 290	9,8	1 314	1,7	1 374	14,7	1 591	8,9
Kustannukset DEFL euroa/väestö	2001	172		136		145		154		128				153	
	2002	176		144		154		159		131				159	
	2003	174		135		152		160		136				157	
	2004	160		116		149		132		125		103		139	
	2005	140		101		146		115		115		100		125	
	2006	139		97		144		104		117		95		122	
	2007	145		103		145		108		115		104		127	

DEFLATOINTIKERROIN (Julkisten menojen hintaindeksi sosiaalitoimelle, perusvuosi 1995=100, Tilastokeskus)

2001	1,202
2002	1,176
2003	1,139
2004	1,100
2005	1,062
2006	1,032
2007	1





## TOIMEENTULOTUKEA SAANEIDEN KOTITALOUKSIEN PERHETYYPIT

Liite 3

## VUONNA 2007

PERHETYYPPI	HELSINKI	ESPOO	VANTAA	TURKU	TAMPERE	OULU	KUUSIKKO
Yksinäinen	26 458	5 393	6 037	7 053	8 493	5 180	59 099
joista miehiä	16 055	3 341	3 805	3 710	4 857	3 082	34 850
joista naisia	10 403	2 537	2 232	3 343	3 636	2 098	24 249
Pari, ei lapsia	1 774	522	288	585	821	538	4 528
Yksinhuoltaja	4 052	1 229	1 746	1 235	1 657	932	10 851
joilla lapsia yhteensä	6 556	2 143	2 770	1 964	2 577	1 478	17 488
Pari, lapsia	2 183	859	1 046	842	956	550	6 436
joilla lapsia yhteensä	4 905	1 952	2 330	1 881	1 841	1 695	14 604
<b>KOTITALOUKSIEN YHTEENSÄ</b>	<b>34 467</b>	<b>8 003</b>	<b>9 117</b>	<b>9 715</b>	<b>11 927</b>	<b>7 200</b>	<b>80 914</b>
perheissä lapsia yhteensä	11 461	4 095	5 100	3 845	4 418	3 173	32 092
<b>PERHETYYPPI %</b>	<b>%</b>	<b>%</b>	<b>%</b>	<b>%</b>	<b>%</b>	<b>%</b>	<b>%</b>
Yksinäinen	76,8	67,4	66,2	72,6	71,2	71,9	73,0
miesten osuus	46,6	41,7	41,7	38,2	40,7	42,8	43,1
naisen osuus	30,2	31,7	24,5	34,4	30,5	29,1	30,0
Pari, ei lapsia	5,1	6,5	3,2	6,0	8,5	7,5	5,6
Yksinhuoltaja	11,8	15,4	19,2	12,7	17,1	12,9	13,4
lasten osuus tttukea saaneiden perheiden lapsista %	57,2	52,3	30,4	51,1	58,3	46,6	64,7
Pari, lapsia	6,3	10,7	11,5	8,7	9,8	7,6	8,0
lasten osuus tttukea saaneiden perheiden lapsista %	42,8	47,7	25,6	48,9	41,7	53,4	54,1
<b>YHTEENSÄ</b>	<b>100</b>	<b>100</b>	<b>100</b>	<b>100</b>	<b>100</b>	<b>100</b>	<b>100</b>
Tttperheiden lasten osuus alle 18 v väestöstä (1.1.2007)	11,9	7,3	11,7	13,5	12,3	11,8	11,2

\* Helsinki, Espoo ja Turku kotitaloudet sis. Pakolaiset, paluumuuttajat ja turvapaikanhakijat.

## TOIMEENTULOTUKEA SAANEIDEN KOTITALOUKSIEN PERHETYYPIT

## VUONNA 2006

PERHETYYPPI	HELSINKI	ESPOO	VANTAA	TURKU	TAMPERE	OULU	KUUSIKKO
Yksinäinen	27 366	5 483	6 257	7 554	9 339	5 058	61 057
joista miehiä	16 650	3 383	3 937	4 373	5 534	3 030	36 907
joista naisia	10 716	2 100	2 320	3 181	3 805	2 028	24 150
Pari, ei lapsia	1 837	568	722	644	877	529	5 177
Yksinhuoltaja	4 075	1 299	1 828	1 228	1 671	998	11 099
joilla lapsia yhteensä	6 648	2 268	2 836	1 942	2 568	0	16 262
Pari, lapsia	2 226	919	1 083	922	961	598	6 709
joilla lapsia yhteensä	5 039	2 071	2 496	1 994	1 898	0	13 498
<b>KOTITALOUKSIEN YHTEENSÄ*</b>	<b>35 504</b>	<b>8 269</b>	<b>9 890</b>	<b>10 348</b>	<b>12 848</b>	<b>7 183</b>	<b>84 042</b>
perheissä lapsia yhteensä	11 687	4 339	5 332	3 936	4 466	0	29 760
<b>PERHETYYPPI %</b>	<b>%</b>	<b>%</b>	<b>%</b>	<b>%</b>	<b>%</b>	<b>%</b>	<b>%</b>
Yksinäinen	77,1	66,3	63,3	73,0	72,7	70,4	72,7
miesten osuus	46,9	40,9	73,8	42,3	43,1	42,2	43,9
naisen osuus	30,2	25,4	43,5	30,7	29,6	28,2	28,7
Pari, ei lapsia	5,1	6,5	3,2	6,0	8,5	7,5	5,6
Yksinhuoltaja	11,8	15,4	19,2	12,7	17,1	12,9	13,4
lapsista %	56,9	52,3	53,2	49,3	57,5	0	66,5
Pari, lapsia	6,3	10,7	11,5	8,7	9,8	7,6	8,0
lapsista %	43,1	47,7	46,8	50,7	42,5	8,3	22,5
<b>YHTEENSÄ</b>	<b>100,0</b>	<b>100,0</b>	<b>100,0</b>	<b>100,0</b>	<b>100,0</b>	<b>100,0</b>	<b>100,0</b>
lapsista %	100,0	100,0	100,0	100,0	100,0	100,0	100,0
Tttperheiden lasten osuus alle 18 v väestöstä (1.1.2006)**	12,1	7,8	12,3	13,6	12,4	0,0	11,4

\* Helsinki, Turku, Tampere ja Oulu -kotitaloudet sis. Pakolaiset, paluumuuttajat ja turvapaikanhakijat.

Espoo ja Vantaa kotitaloudet ilman pakolaisia, paluumuuttajia ja turvapaikanhakijoita.

\*\*Lasten osuus laskettu Viisikon kuntien osalta.

## Kotitalouksille maksetut toimeentulotukikuukaudet vuonna 2007

Toimeentulotuen kotitaloudet	1-3 kk	4-6kk	7-9kk	10-12kk	josta 12kk	YHTEENSA
Helsinki	11 079	6 271	4 682	12 435	8 326	34 467
Espoo	3 062	1 357	1 289	2 102	925	7 810
Vantaa	3 357	1 732	1 303	3 295	1 974	9 687
Turku	3 730	1 740	1 536	2 709	1 368	9 715
Tampere	5 166	2 207	1 789	2 765	1 135	11 927
Oulu	3 193	1 265	989	1 479	841	6 926
Kuusikko	29 587	14 572	11 588	24 785	14 569	80 532

## 2007

% -osuudet	1-3 kk	4-6kk	7-9kk	10-12kk	josta 12kk	YHTEENSÄ
Helsinki	32,1	18,2	13,6	36,1	24,2	100,0
Espoo	39,2	17,4	16,5	26,9	11,8	100,0
Vantaa	34,7	17,9	13,5	34,0	20,4	100,0
Turku	38,4	17,9	15,8	27,9	14,1	100,0
Tampere	43,3	18,5	15,0	23,2	9,5	100,0
Oulu	46,1	18,3	14,3	21,4	12,1	100,0
Kuusikko	36,7	18,1	14,4	30,8	18,1	100,0

## Kotitalouksille maksetut toimeentulotukikuukaudet vuonna 2006

Toimeentulotuen kotitaloudet	1-3 kk	4-6kk	7-9kk	10-12kk	josta 12kk	YHTEENSA
Helsinki	11 877	6 445	5 042	12 140	7 781	35 504
Espoo	3 361	1 521	1 317	1 920	759	8 119
Vantaa	3 209	1 874	1 450	3 516	2 221	10 049
Turku	4 059	1 950	1 569	2 785	1 379	10 363
Tampere	5 600	2 400	1 871	2 977	1 170	12 848
Oulu	3 343	1 337	996	1 283	720	6 959
Kuusikko	31 293	15 424	12 170	24 024	13 589	82 911

% -osuudet	1-3 kk	4-6kk	7-9kk	10-12kk	josta 12kk	YHTEENSÄ
Helsinki	33,5	18,2	14,2	34,2	21,9	100,0
Espoo	41,4	18,7	16,2	23,6	9,3	100,0
Vantaa	31,9	18,6	14,4	35,0	22,1	100,0
Turku	39,2	18,8	15,1	26,9	13,3	100,0
Tampere	43,6	18,7	14,6	23,2	9,1	100,0
Oulu	48,0	19,2	14,3	18,4	10,3	100,0
Kuusikko	37,7	18,6	14,7	29,0	16,4	100,0

## TOIMEENTULOTUEN KUSTANNUSTEN JA ASIAKKAIDEN TARKEMPI ERITTELY 2007

	HELSINKI	ESPOO	VANTAA	TURKU	TAMPERE	OULU	KUUSIKKO
<b>Toimeentulotuki yhteensä</b>	<b>87 453 755</b>	<b>25 022 615</b>	<b>28 264 342</b>	<b>19 481 582</b>	<b>24 591 018</b>	<b>14 135 258</b>	<b>198 948 570</b>
<b>Varsinainen toimeentulotuki, euroa</b>	<b>80 332 102</b>	<b>23 565 198</b>	<b>26 870 362</b>	<b>18 328 921</b>	<b>23 219 211</b>	<b>12 919 247</b>	<b>185 235 040</b>
joista perustoimeentulotuki, euroa	75 104 255	20 352 801	24 416 774	16 993 383	21 441 501	11 557 843	<b>169 866 557</b>
joista täydentävä toimeentulotuki, euroa	5 227 847	3 212 397	2 453 588	1 335 538	1 777 710	1 361 404	15 368 483
<b>Ehkäisevä toimeentulotuki</b>	<b>1 466 703</b>	<b>564 421</b>	<b>462 731</b>	<b>526 889</b>	<b>526 500</b>	<b>638 675</b>	<b>4 185 919</b>
<b>Muu toimeentulotuki, euroa</b> (sis. kuntouttavan työtoiminnan, kotoutumistuen sekä	<b>5 654 950</b>	<b>892 996</b>	<b>931 249</b>	<b>625 773</b>	<b>845 307</b>	<b>577 336</b>	<b>9 527 611</b>
<b>Kotitaloudet</b>	1)	1)	1)	2)	2)	1)	
<b>Varsinaista toimeentulotukea saaneet kotitaloudet (perust: a saaneet &amp; pelkkää täydentävää saaneet)</b>							
joista perustoimeentulotukea saaneet	33 198	7810	9547		11776	6871	69 202
joista täydentävää toimeentulotukea saaneet	32 272	7309	9130	8 709	11372	6677	75 469
joista <b>pelkkää</b> täydentävää toimeentulotukea saaneet	14 569	3898	4570	4 661	4211	2941	34 850
joista <b>pelkkää</b> täydentävää toimeentulotukea saaneet	926	501	650		404		2 481
<b>Ehkäisevää toimeentulotukea saaneet kotitaloudet</b>	2 597	526	481	1 358	1016	285	6 263
joista pelkkää ehkäisevää toimeentulotukea saaneet	168	137	-		139		444
<b>Muuta toimeentulotukea saaneet</b>	1 731						
joista kuntouttavan työtoiminnan toimintarahaa tai matkakorvauksia saaneet	963	397	58	140	211		1 769
joista kotouttamistukea saaneet	768					114	882
<b>Kaikki yhteensä, Kotitalous kertaalleen</b>	<b>34 467</b>	<b>8 003</b>	<b>9547</b>	<b>9 549</b>	<b>12416</b>	<b>6912</b>	<b>80 894</b>
1) Hki, Espoo, Vantaa kaikki kotitaloudet ja henkilöt 2)Turku, Tampere, Oulu kotitaloudet ja henkilöt ilman pakol, paluumuuttajia, jne							
<b>Henkilöt</b>	1)	1)	1)	2)	2)		
<b>Varsinaista toimeentulotukea saaneet (perust: a saaneet &amp; pelkkää täydentävää saaneet)</b>							
joista perustoimeentulotukea saaneet	48 249	13142	16537		17853	10128	105 909
joista täydentävää toimeentulotukea saaneet	47 045	12 266	15886	13 343	17331	9562	115 433
joista <b>pelkkää</b> täydentävää toimeentulotukea saaneet	21 913	7 366	8683	7 892	7287	5060	58 201
joista <b>pelkkää</b> täydentävää toimeentulotukea saaneet	1 204	876	651		522		3 253
<b>Ehkäisevää toimeentulotukea saaneet henkilöt</b>	3 773	1040	1036	2 476	1816	597	10 738
joista pelkkää ehkäisevää toimeentulotukea saaneet	291	250	-		254		795
<b>Muuta toimeentulotukea saaneet</b>	2 543	579	75	172	313	294	3 976
joista kuntouttavan työtoiminnan toimintarahaa tai matkakorvauksia saaneet	965	579	75	172	313		2 104
joista kotouttamistukea saaneet	1 578	?				294	1 872
<b>Kaikki yhteensä, henkilötunnus kertaalleen</b>	<b>50 123</b>	<b>14 036</b>	<b>16 537</b>	<b>14 637</b>	<b>18 122</b>	<b>10 230</b>	<b>123 685</b>
1) Hki, Espoo, Vantaa, Oulu kaikki kotitaloudet ja henkilöt 2)Turku, Tampere kotitaloudet ja henkilöt ilman pakol, paluumuuttajia, jne							
<b>Kunnan rahoittama työmarkkinatuki ja tuen saajat 2007</b>							
<b>1) Työmarkkinatuki, euroa</b>	<b>21 066 496</b>	<b>5 141 218</b>	<b>5 750 537</b>	<b>6 966 220</b>	<b>9 750 041</b>	<b>4 594 558</b>	<b>53 269 070</b>
<b>Tuen saajia vuoden aikana</b>	<b>11 042</b>	<b>2 601</b>	<b>2 900</b>			<b>2 616</b>	<b>19 159</b>
joista sai myös toimeentulotukea	<b>6 474</b>		<b>1 717</b>				<b>8 191</b>
Tuen saajia keskimäärin kuukaudessa	<b>6 563</b>	<b>1 622</b>	<b>1 977</b>	<b>2188</b>	<b>3077</b>	<b>1 502</b>	<b>16 929</b>
joista sai myös toimeentulotukea	<b>3 413</b>	<b>952</b>	<b>964</b>				<b>5 329</b>

## TOIMEENTULOTUEN KUSTANNUSTEN JA ASIAKKAIDEN TARKEMPI ERITTELY 2006

	HELSINKI	ESPOO	VANTAA	TURKU	TAMPERE	OULU	KUUSIKKO
<b>Toimeentulotuki yhteensä</b>	<b>80 656 150</b>	<b>22 628 981</b>	<b>27 005 159</b>	<b>18 233 771</b>	<b>24 732 085</b>	<b>12 434 847</b>	<b>185 690 993</b>
<b>Varsinainen toimeentulotuki, euroa</b>	<b>74 193 101</b>	<b>21 362 767</b>	<b>25 857 833</b>	<b>17 109 649</b>	<b>22 164 220</b>	<b>11 158 000</b>	<b>171 845 570</b>
josta perustoimeentulotuki, euroa	68 925 874	18 617 163	23 462 064	15 792 324	20 337 498	10 026 684	<b>157 161 607</b>
Valtion kustantama osuus	<b>34 462 937</b>	<b>9 308 582</b>	<b>11 731 032</b>	<b>7 896 162</b>	<b>10 168 749</b>	<b>5 013 342</b>	<b>78 580 804</b>
josta täydentävä toimeentulotuki, euroa	5 267 227	2 745 604	2 395 769	1 317 325	1 826 722	1 131 316	14 683 963
<b>Ehkäisevä toimeentulotuki</b>	<b>1 354 140</b>	<b>442 282</b>	<b>414 291</b>	<b>533 985</b>	<b>897 315</b>	<b>757 051</b>	<b>4 399 064</b>
<b>Muu toimeentulotuki (kunt.työ, maahanmuuttajat )</b>	<b>5 108 909</b>	<b>823 932</b>	<b>893 203</b>	<b>590 137</b>	<b>1 630 550</b>	<b>519 796</b>	<b>9 566 527</b>

\*Helsingin MUU tt-tuki korjattu 20.5.08.

## TOIMEENTULOTUEN KUSTANNUSTEN JA ASIAKKAIDEN TARKEMPI ERITTELY 2007

	HELSINKI	ESPOO	VANTAA	TURKU	TAMPERE	OULU	KUUSIKKO
<b>Toimeentulotuki yhteensä</b>	<b>87 453 755</b>	<b>25 022 615</b>	<b>28 264 342</b>	<b>19 481 582</b>	<b>24 591 018</b>	<b>14 135 258</b>	<b>198 948 570</b>
<b>Varsinainen toimeentulotuki, euroa</b>	<b>80 332 102</b>	<b>23 565 198</b>	<b>26 870 362</b>	<b>18 328 921</b>	<b>23 219 211</b>	<b>12 919 247</b>	<b>185 235 040</b>
josta perustoimeentulotuki, euroa	75 104 255	20 352 801	24 416 774	16 993 383	21 441 501	11 557 843	<b>169 866 557</b>
Valtion kustantama osuus	<b>37 552 128</b>	<b>10 176 401</b>	<b>12 208 387</b>	<b>8 496 691</b>	<b>10 720 751</b>	<b>5 778 922</b>	<b>84 933 278</b>
josta täydentävä toimeentulotuki, euroa	5 227 847	3 212 397	2 453 588	1 335 538	1 777 710	1 361 404	15 368 483
<b>Ehkäisevä toimeentulotuki</b>	<b>1 466 703</b>	<b>564 421</b>	<b>462 731</b>	<b>526 889</b>	<b>526 500</b>	<b>638 675</b>	<b>4 185 919</b>
<b>Muu toimeentulotuki, euroa</b> (sis. kuntouttavan työtoiminnan, kotoutumistuen sekä paluumuuttajille, pakolaisille ja turvapaikanhakijoille maksetun valtion korvauksen alaisen perus-, täydentävän ja ehkäisevän toimeentulotuen kustannukset)	<b>5 654 950</b>	<b>892 996</b>	<b>931 249</b>	<b>625 773</b>	<b>845 307</b>	<b>577 336</b>	<b>9 527 611</b>

## Kunnan rahoittama työmarkkinatuki ja tuen saajat 2006

	HELSINKI	ESPOO	VANTAA	TURKU	TAMPERE	OULU	KUUSIKKO
<b>Työmarkkinatuki, euroa</b>	<b>25 658 541</b>	<b>6 194 480</b>	<b>6 409 646</b>	<b>8 363 869</b>	<b>10 790 718</b>	<b>5 194 655</b>	<b>62 611 909</b>
<b>Tuen saajia vuoden aikana</b>	<b>12 538</b>	<b>3 035</b>	<b>3 157</b>				<b>18 730</b>
joista sai myös toimeentulotukea			1 864				
Tuen saajia keskimäärin kuukaudessa	8 109	1 842	1 810	2648	3427	1 659	19 495
joista sai myös toimeentulotukea			842	1854			

\* Oulu ei ole saanut käyttöönsä tammi-helmikuun 2006 asiakaslukua.

\*\*Turun asiakasmäärä vaidellut välillä 2320-2976

## Kunnan rahoittama työmarkkinatuki ja tuen saajat 2007

	HELSINKI	ESPOO	VANTAA	TURKU	TAMPERE	OULU	KUUSIKKO
<b>Työmarkkinatuki, euroa</b>	<b>21 066 496</b>	<b>5 141 218</b>	<b>5 750 537</b>	<b>6 966 220</b>	<b>9 750 041</b>	<b>4 594 558</b>	<b>53 269 070</b>
<b>Tuen saajia vuoden aikana</b>	<b>11 042</b>	<b>2 601</b>	<b>2 900</b>			<b>2 616</b>	<b>19 159</b>
joista sai myös toimeentulotukea	<b>6 474</b>		1 717				<b>8 191</b>
Tuen saajia keskimäärin kuukaudessa	<b>6 563</b>	<b>1 622</b>	<b>1 977</b>	<b>2188</b>	<b>3077</b>	<b>1 502</b>	<b>16 929</b>
joista sai myös toimeentulotukea	3 413	952	964				5 329

1) Työmarkkinatuki, euroa

## **Valtion rahoitusosuuden määräytymisestä kuntien toimeentulotukimenoissa 2006 alkaen**

Toimeentulotuen rahoituspohjaa muutettiin määrittelemällä toimeentulotuen rakenne uudelleen vuoden 2006 alusta lukien. Toimeentulotuesta annetun lain muutosehdotukset sisältyvät työministeriön esittelemään hallituksen esitykseen laiksi julkisesta työvoimapalvelusta annetun lain muuttamisesta ja eräksi siihen liittyviksi laeiksi (HE 164/2005). Lakiuudistuksen tavoitteena oli muun muassa yhtenäistää työmarkkinatuen ja toimeentulotuen rahoitusta ja luoda nykyistä tehokkaampi, kannustavampi ja tasapainoisempi toimeentuloetuksien ja aktiiviohjelmien kokonaisuus.

Uudistus ei muuttanut toimeentulotuen saamisen edellytyksiä. Lakimuutosten voimaantulon jälkeen esimerkiksi asiakkaan tuloja, varallisuutta ja menoja arvioidaan toimeentulotukea myönnettäessä samalla tavoin kuin aikaisemmin. Muutos ei näin ollen vaikuttanut toimeentulotukiasiakkaiden saaman toimeentulotuen määrään. Uudistus ei myöskään aiheuta muutoksia ehkäisevän toimeentulotuen käyttöön eikä sosiaalisen luototuksen ja toimeentulotuen suhteeseen. Uudistuksen toivottiin kuitenkin vaikuttavan jossain määrin toimeentulotuen myöntämiskäytäntöjä yhtenäistävästi.

Perustoimeentulotuki irrotettiin sosiaali- ja terveydenhuollon valtionosuusjärjestelmästä. Valtio rahoittaa perustoimeentulotuesta aiheutuneita kustannuksia valtionosuudella, joka kattaa puolet perustoimeentulotuen toteutuneista kustannuksista. Täydentävän ja ehkäisevän toimeentulotuen osalta valtio osallistuu kustannuksiin sosiaali- ja terveydenhuollon yleisen valtionosuusjärjestelmän kautta.

Perustoimeentulotukeen on sisällytetty pääosa toimeentulotuella katettavista menoista, perusosan lisäksi muun muassa kaikki terveydenhuoltomenot ja jokapäiväiseen asumiseen liittyvät menot. Keskimäärin 90 prosenttia kunnan tt-tukimenoista arvioitiin olevan jatkossa perustoimeentulotuen menoja.

**Toimeentulotukilain 5 a §: Valtionosuus perustoimeentulotuen kustannuksista** Kunnalle suoritetaan valtionosuutta toimeentulotukilain 7 §:ssä tarkoitetun perustoimeentulotuen rahoittamiseen. Valtionosuuden määrä on 50 prosenttia kunnan perustoimeentulotuen kustannuksista.

**Toimeentulotukilain 5 b §: Valtionosuuden ennakkojen vahvistaminen, maksaminen ja tarkistaminen** Lääninhallituksen on vahvistettava kunnille kunakin varainhoitovuotena suoritettavien ennakkojen määrä hakemuksetta viimeistään tammikuun 10 päivänä. Kuukausittainen ennako on 50 % mainittujen kustannusten kahdestoistaosasta. Perustoimeentulotuen valtionosuutta koskevissa asioissa valtionapuviranomaisena toimii lääninhallitus yleisen ohjauksen ja valvonnan kuulussa sosiaali- ja terveysministeriölle. LH tekee päätöksen kunkin toimialueensa kunnan ennakoiden suuruudesta vuosittain viimeistään tammikuun 10. pvä. Valtionosuuden saaminen ei edellytä kunnan hakemusta.

Ennakot maksetaan kunnalle kuukausittain yhtä suurina erinä viimeistään kunkin kuukauden 11 päivänä. Ennakot maksetaan täysinä euroina. Ennakkojen tarkistamista varten kunnan on vuosittain viimeistään elokuun 31 päivänä annettava lääninhallitukselle tiedot varainhoitovuoden kesäkuun loppuun mennessä aiheutuneista perustoimeentulotuen kustannuksista, sekä arvio heinä - joulukuussa aiheutuvista perustoimeentulotuen kustannuksista. Lääninhallitus tarkistaa kunnan antaman selvityksen perusteella loppuvuoden ennakkoja, jos arvio varainhoitovuoden perustoimeentulotuen kustannuksista poikkeaa vähintään 10 prosenttia 2 momentin mukaisten ennakkojen laskennassa käytetyistä kustannuksista. Ennakkoja tarkistetaan lokakuun alusta lukien siten, että ennakoiden vuotuinen yhteismäärä vastaa 50:tä prosenttia varainhoitovuoden arvioiduista perustoimeentulotuen kustannuksista.

Tarkoitus on, että kunnat eivät ainakaan merkittävässä määrin joutuisi käyttämään omia varojaan siihen osaan perustoimeentulotuen kustannuksista, joka katettaisiin valtionosuudella. Tämän vuoksi valtionosuus maksetaan kunnille kuukausittain ennakkoon tasasuuruusina erinä.

**Toimeentulotukilain 5 c §: Valtionosuuden vahvistaminen** Perustoimeentulotuen kustannuksiin suoritettavan lopullisen valtionosuuden määrittämiseksi kunnan on toimitettava lääninhallitukselle selvitys perustoimeentulotuen toteutuneista kustannuksista viimeistään varainhoitovuotta seuraavan vuoden huhtikuun 30 päivänä (valtionosuusselvitys). Kustannukset ilmoitetaan sen suuruisina kuin ne ovat perustoimeentulotukeen kohdistuvilla, varainhoitovuonna toimeentulotuen takaisinperinnässä kertyneillä erillä vähennettynä.

Lääninhallituksen on tehtävä kunnan antaman valtionosuusselvityksen perusteella päätös perustoimeentulotuen kustannuksiin suoritettavasta lopullisesta valtionosuudesta viimeistään kolmen kuukauden kuluttua selvityksen saapumisesta.

Valtionosuusselvitystä annettaessa perustoimeentulotuen kustannuksiin ei sisällytetä maahanmuuttajien kotouttamisesta ja turvapaikanhakijoiden vastaanotosta annetun lain (493/1999) nojalla valtion kokonaan korvattavaa toimeentulotukea.

**Toimeentulotukilain 5 d §: Loppuerän suorittaminen ja valtionosuuden takaisinperintä** Kunnalle suoritettava valtionosuuden loppuerä maksetaan viimeistään kuukauden kuluttua lopullisen valtionosuuden vahvistamisesta. Loppuerän maksun viivästyessä sille on maksettava vuotuista viivästyskorkoa korkolain (633/1982) 4 §:n 1 momentissa tarkoitetun korkokannan mukaan.

Kunnan liikaa saama valtionosuus peritään takaisin valtiolle vähentämällä se kunnalle myöhemmin maksettavasta ennakosta.

Edellä 2 momentissa säädetystä riippumatta lääninhallitus voi velvoittaa kunnan palauttamaan liikaa saamansa valtionosuuden määrän, jos se on huomattava. Jos palautettavaa määrää ei makseta viimeistään lääninhallituksen asettamana eräpäivänä, sille on maksettava vuotuista viivästyskorkoa korkolain 4 §:n 1 momentissa tarkoitetun korkokannan mukaan. Jos lopullinen valtionosuus poikkeaa vähemmän kuin 10 euroa ennakkoina maksetun valtionosuuden määrästä, erotusta ei makseta eikä peritä takaisin.

Perustoimeentulotuen kustannukset ilmoitetaan sen suuruisina, kun ne ovat vähennettynä toimeentulotuen takaisinperinnästä kertyneillä, perustoimeentulotukeen kohdistuvilla erillä. Asiakkaalta toimeentulotukilain 4 luvun mukaisesti takaisinperityt erät tulee kohdentaa perustoimeentulotukeen ja täydentävään toimeentulotukeen samassa suhteessa kuin näitä on asiakkaille maksettu.

Pakolaisille ja eräille muille maahanmuuttajille sekä turvapaikanhakijoille maksettava toimeentulotuki korvataan kunnille kokonaan valtion varoista kolmen vuoden ajalta (ks. VN pakolaisista ja eräistä muista maahanmuuttajista sekä turvapaikanhakijoiden vastaanoton järjestämisestä aiheutuvien kustannusten korvaamisesta, 512/1999, 4 ja 9 §). Tämän vuoksi perustoimeentulotuen kustannuksiin ei sisällytetä maahanmuuttajien kotouttamisesta ja turvapaikanhakijoiden vastaanotosta annetun lain (493/1999) nojalla valtion kokonaan korvattavaa toimeentulotukea.

Lääninhallitus päättää lopullisen valtionosuuden vahvistamisesta ja mahdollisen loppuerän maksamisesta viimeistään kolmen kuukauden kuluttua siitä, kun kunnan valtionosuusselvitys on saapunut lääninhallitukselle. Kunnalle suoritettava valtionosuuden loppuerä maksetaan viimeistään kuukauden kuluttua lopullisen valtionosuuden vahvistamisen jälkeen.

Kunnan liikaa saama valtionosuus peritään takaisin pääsääntöisesti siten, että se vähennetään kunnalle myöhemmin maksettavasta ennakosta. Kuitenkin, jos liikaa saadun valtionosuuden määrä on huomattava, lääninhallitus voi tehdä päätöksen, jolla se velvoittaa kunnan palauttamaan liikaa saadun

## **Muutosten vaikutus kirjanpitoon ja tilastointiin 2006 alkaen**

Eri intressitahot (mm. STM, Stakes, Kuntaliitto, kunnat, Tilastokeskus jne) tarvitsevat toimeentulotuesta ja työmarkkinatuen kuntaosuudesta tilastotietoja, joten kuntien on järjestettävä kirjanpito niin, että tarvittavat tiedot on kaikkien saatavissa ilman päällekkäistä tiedonkeruuta.

- ❑ Perustoimeentulotuen menot ( sisältäen perusosan ja muut perusmenot, joista säädetään laissa ja joihin tulee valtionosuus 50% menoista)
- ❑ Täydentävän toimeentulotuen menot
- ❑ Ehkäisevän toimeentulotuen menot
- ❑ Työmarkkinatuen kuntaosuudet (Kelan kunnilta laskuttama passiivisen työmarkkinatuen kuntaosuus)
- ❑ Tulopuolella toimeentulotuen takaisinperintä on jaettava myös kahteen osaan mm. valtionosuuslaskelmia varten:
- ❑ perustoimeentulotuen takaisinperintä
- ❑ täydentävän ja ehkäisevän toimeentulotuen takaisinperintä.

**Täydentävä ja ehkäisevä toimeentulotuki** eivät kuulu kuntien erityisen valtionosuuden piiriin vaan sosiaali- ja terveyspalvelujen yleisen valtionosuuden piiriin. Yleisen valtionosuuden määrään vaikuttavat väkiluvun lisäksi erityiset kertoimet, jotka on määritelty kunnan päivähoidosta, lastensuojelusta, vammaisuudesta, työttömien määrästä ja työttömyysasteesta sekä väestön sairastavuudesta. Toimeentuloturvaan liittyen valtionosuuden laskennassa ei ole kertoimia.

Koonnut Timo Ruohola



## Aktivointisuunnitelmat

		Helsinki	%	Espoo	%	Vantaa	%	Turku	%	Tampere	%	Oulu	%	Kuusikko	%
Aktivointisuunnitelmia laadittu yhteensä	2002	3 002		378		497		750		221				4 848	
	2003	2 424	-19,3	511	35,2	352	-29,2	1 206	60,8	383	73,3			4 876	0,6
	2004	993	-59,0	186	-63,6	596	69,3	1 165	-3,4	371	-3,1			3 311	-32,1
	2005	1 449	45,9	245	31,7	644	8,1	1 575	35,2	552	48,8	570		5 035	52,1
	2006	1 786	23,3	392	60,0	563	-12,6	1 380	-12,4	443	-19,7	698	22,5	5 262	4,5
	2007	2 168	21,4	305	-22,2	628	11,5	1 334	-3,3	389	-12,2	764	9,5	5 588	6,2
- joista alle 25-vuotiaille asiakkaille	2002	270		110		122		311		84				897	
	2003	178	-34,1	385	250,0	48	-60,7	704	126,4	185	120,2			1 500	67,2
	2004	110	-38,2	53	-86,2	108	125,0	683	-3,0	199	7,6			1 153	-23,1
	2005	138	25,5	111	109,4	115	6,5	508	-25,6	201	1,0	214		1 287	11,6
	2006	125	-9,4	139	25,2	40	-65,2	450	-11,4	157	-21,9	202	-5,6	1 113	-13,5
	2007	130	4,0	74	-46,8	50	25,0	412	-8,4	138	-12,1	219	8,4	985	-11,5
alle 25 v. %-osuus laadituista aktivointisuunnitelmista	2002	9,0		29,1		24,5		41,5		38,0				18,5	
	2003	7,3		75,3		13,6		58,4		48,3				30,8	
	2004	11,1		28,5		18,1		58,6		53,6				34,8	
	2005	9,5		45,3		17,9		32,3		36,4		37,5		25,6	
	2006	7,0		35,5		7,1		32,6		35,4		28,9		21,2	
	2007	6,0		21,7		15,4		30,9		35,5		28,7		19,6	
- joista 25 v. tai vanhemmille asiakkaille	2002	2 732		268		375		439		137				3 951	
	2003	2 246	-17,8	126	-53,0	304	-18,9	502	14,4	198	44,5			3 376	-14,6
	2004	883	-60,7	133	5,6	488	60,5	482	-4,0	172	-13,1			2 158	-36,1
	2005	1 311	48,5	134	0,8	529	8,4	1 067	121,4	351	104,1	356		3 748	73,7
	2006	1 661	26,7	253	88,8	523	-1,1	930	-12,8	286	-18,5	496	39,3	4 149	10,7
	2007	1 899	14,3	231	-8,7	578	10,5	922	-0,9	251	-12,2	545	9,9	3 944	
yli 25 v. %-osuus laadituista aktivointisuunnitelmista	2002	91,0		70,9		75,5		58,5		62,0				81,5	
	2003	92,7		24,7		86,4		41,6		51,7				69,2	
	2004	88,9		71,5		81,9		41,4		46,4				65,2	
	2005	90,5		54,7		82,1		67,7		63,6		62,5		74,4	
	2006	93,0		64,5		92,9		67,4		64,6		71,1		78,8	
	2007	94,0		78,3		84,6		69,1		64,5		71,3		80,4	

## Kuntouttava työtoiminta

Asiakkaat, joille tehty päätös kuntouttavasta työtoiminnasta	2002	151		50		54		43		27				325	
	2003	308	104,0	44	-12,0	257	375,9	119	176,7	70	159,3			798	145,5
	2004	312	1,3	56	27,3	286	11,3	..	..	123	75,7	49		826	3,5
	2005	498	59,6	111	98,2	295	3,1	180		217	76,4	114	132,7	1 415	71,3
	2006	790	58,6	282	154,1	137	-53,6	..	..	187	-13,8	236	107,0	1 632	15,3
	2007	963	21,9	303	7,4	172	25,5	..	..	239	27,8	128	-45,8	1 805	10,6
Kuntouttavaan työtoimintaan osallistuneet asiakkaat vuoden aikana	2002	142		48		30		19		12				251	
	2003	270	90,1	36	-25,0	121	303,3	79	315,8	48	300,0			554	120,7
	2004	263	-2,6	56	55,6	142	17,4	72	-8,9	76	58,3	49		609	9,9
	2005	444	68,8	106	89,3	195	37,3	106	47,2	129	69,7	114	132,7	1 094	79,6
	2006	646	45,5	222	109,4	162	-16,9	169	59,4	138	7,0	133	16,7	1 470	34,4
	2007	819	26,8	303	36,5	172	6,2	163	-3,6	173	25,4	128	-3,8	1 849	25,8
päättökseen saaneista työtoimintaan osallistunut %	2002	94,0		96,0		55,6		44,2		44,4				77,2	
	2003	87,7		81,8		47,1		66,4		68,6				69,4	
	2004	84,3		100,0		49,7		..		61,8		100		73,7	
	2005	89,2		95,5		66,1		58,9		59,4		100		77,3	
	2006	81,8		78,7		118,2		..		73,8		56,4		90,1	
	2007	85,0		100,0		100		..		72,4		100		97,4	
Kuntouttavaan työtoimintaan osallistuneiden osuus aktivointisuunnitelman saaneista %	2002	4,7		12,7		6,0		2,5		5,4				5,2	
	2003	11,1		7,0		34,4		6,6		12,5				11,4	
	2004	26,5		30,1		23,8		6,2		20,5				18,4	
	2005	30,6		43,3		30,3		6,7		23,4		20,0		21,7	
	2006	36,2		56,6		28,8		12,2		31,2		19,1		27,9	
	2007	37,8		99,3		27,4		12,2		44,5		16,8		33,1	

KUUSIKON KUNTIEN JA KOKO SUOMEN TYÖTTÖMYYS TIETOJA JOULUKUUSSA 2001 - 2007

JOULU- KUU	Helsinki	Espoo	Vantaa	Turku	Tampere	Oulu	Kuusikko	Koko maa	Muutos henkilöä	Muutos %
<b>TYÖTTÖMÄT TYÖNHAKIJAT 12/2001 - 12/2007</b>										
2001	25 980	6 943	7 284	12 326	14 293	14 293	66 826	316 930	865	1,3
2002	27 035	7 457	7 738	11 528	14 260	14 260	68 018	304 086	1 192	1,8
2003	28 733	8 004	8 225	11 492	14 938	14 938	71 392	305 294	3 374	5,0
2004	28 633	8 058	8 564	11 539	14 278	14 278	79 598	300 894	-4	-1,4
2005	27 180	7 656	8 177	9 842	13 362	13 362	74 844	282 433	-4 754	-6,0
2006	23 796	6 956	7 443	8 855	11 714	11 714	66 503	246 661	-8 341	-11,1
2007	18 921	5 713	6 782	8 044	11 421	11 421	58 233	218 958	-8 270	-12,4
<b>TYÖTTÖMYYSASTE I. työttömiä työnhakijoita työvoimasta (%) JOULUKUUSSA 2001 - 2007</b>										
2001	8,7	6,0	7,3	14,3	14,5	14,5	10,0	12,5		
2002	8,7	6,0	7,3	14,3	14,5	14,5	10,2	11,9		
2003	9,4	6,7	8,1	13,2	14,7	14,7	10,2	11,9		
2004	9,4	6,7	8,4	13,4	13,9	13,9	9,6	11,1		
2005	9,0	6,3	8,0	11,4	12,9	12,9	8,5	9,5		
2006	7,9	5,7	7,3	10,2	11,2	11,2	7,4	8,4		
2007	6,3	4,6	6,6	9,3	10,9	11,4	7,4	8,4		
<b>Työttömistä työnhakijoista yli vuoden työttömänä olleet (pitkäaikaistyöttömät) kunnittain 12/2001 - 12/2007</b>										
2001	8 231	2 081	1 900	3 172	4 174	4 174	19 558	80 825	-1 707	-8,0
2002	8 459	2 104	1 903	3 512	4 012	4 012	19 990	75 075	432	2,2
2003	8 548	2 194	2 148	2 832	4 176	4 176	19 898	72 149	-92	-0,5
2004	9 119	2 375	2 424	3 170	4 128	4 128	23 191	75 733		
2005	8 418	2 159	2 405	2 637	3 788	3 788	21 414	70 400	-1 777	-7,7
2006	6 647	1 971	2 176	1 953	3 284	3 284	17 617	58 942	-3 797	-17,7
2007	4 481	1 549	1 898	1 756	2 809	2 809	13 854	47 679	-3 763	-21,4
<b>Pitkäaikaistyöttömyys työvoimasta %</b>										
2001	2,8	1,8	1,9	3,7	4,2	4,2	3,0	3,2		
2002	2,7	1,7	1,8	4,4	4,1	4,1	3,0	2,9		
2003	2,8	1,8	2,1	3,3	4,1	4,1	3,0	2,8		
2004	3,0	2,0	2,4	3,7	4,0	4,0	2,7	3,0		
2005	2,8	1,8	2,4	3,1	3,7	3,7	2,7	2,8		
2006	2,2	1,6	2,1	2,3	3,1	2,5	2,2	2,3		
2007	1,5	1,2	1,8	2,0	2,7	2,1	1,8	1,8		
<b>Pitkäaikaistyöttömyys työttömistä työnhakijoista %</b>										
2001	31,7	30,0	26,1	25,7	29,2	29,2	27,9	25,5		
2002	31,3	28,2	24,6	30,5	28,1	28,1	27,9	24,7		
2003	29,7	27,4	26,1	24,6	28,0	28,0	29,1	23,6		
2004	31,8	29,5	28,3	27,5	28,9	28,9	28,6	25,2		
2005	31,0	28,2	29,4	26,8	28,3	28,3	26,5	24,9		
2006	27,9	28,3	29,2	22,1	28,0	20,5	26,5	23,9		
2007	23,7	27,1	28,0	21,8	24,6	18,5	23,8	21,8		

Liite 7(1)

KUUSIKON KUNTIEN JA KOKO SUOMEN TYÖTTÖMYYSIETIÖJÄ JOULUKUUSSA 2001 - 2007

JOULU- KUU	Helsinki	Espoo	Vantaa	Turku	Tampere	Oulu	Kuusikko	Koko maa	Muutos %
	Muutos henkilöä	Muutos henkilöä	Muutos henkilöä	Muutos henkilöä	Muutos henkilöä	Muutos henkilöä	Muutos henkilöä	Muutos henkilöä	Muutos henkilöä
<b>Alle 25 -vuotiaat työttömät (nuorisotyöttömät) kunnittain 12/2001 - 12/2007</b>									
2001	1 994	598	645	1 860	1 885	1 592	6 982	37 849	4,8
2002	2 199	638	741	1 728	1 929	1 592	7 235	35 995	3,6
2003	2 238	650	801	1 621	2 031	1 453	7 341	36 312	1,5
2004	2 198	669	795	1 532	1 872	1 592	8 724	34 815	-
2005	1 826	611	750	1 078	1 660	1 592	7 517	30 791	-13,8
2006	1 544	564	657	918	1 321	1 453	6 457	25 726	-14,1
2007	1 053	402	568	764	1 267	1 327	5 381	21 857	-16,7
	Muutos henkilöä	Muutos henkilöä	Muutos henkilöä	Muutos henkilöä	Muutos henkilöä	Muutos henkilöä	Muutos henkilöä	Muutos henkilöä	Muutos henkilöä
	188	13	40	38	42	42	321	5 583	4,8
	10,4	2,2	6,6	2,1	2,3	2,3	4,8	17,3	4,8
	205	40	96	-132	44	44	253	-1 854	-4,9
	10,3	6,7	14,9	-7,1	2,3	2,3	3,6	317	0,9
	39	12	60	-107	102	102	106	317	0,9
	1,8	1,9	8,1	-6,2	5,3	5,3	1,5	317	0,9
	-40	19	-6	-89	-159	-159	-	-1 497	-4,1
	-1,8	2,9	-0,7	-5,5	-7,8	-7,8	-	-1 497	-4,1
	-372	-58	-45	-454	-212	-212	-	-4 024	-11,6
	-16,9	-8,7	-5,7	-29,6	-11,3	-11,3	-	-4 024	-11,6
	-282	-47	-93	-160	-339	-339	-	-5 065	-16,4
	-15,4	-7,7	-12,4	-14,8	-20,4	-20,4	-	-5 065	-16,4
	-491	-162	-89	-154	-54	-54	-	-3 869	-15,0
	-31,8	-28,7	-13,5	-16,8	-4,1	-4,1	-	-3 869	-15,0
	Muutos %	Muutos %	Muutos %	Muutos %	Muutos %	Muutos %	Muutos %	Muutos %	Muutos %
	0,7	0,5	0,6	2,2	1,9	1,9	10,3	11,9	11,9
	0,7	0,5	0,7	2,1	2,0	2,0	10,3	11,8	11,8
	0,7	0,5	0,8	1,9	2,0	2,0	10,3	11,9	11,9
	0,7	0,6	0,8	1,8	1,8	1,8	10,3	11,9	11,9
	0,6	0,5	0,7	1,3	1,6	1,6	10,3	11,6	11,6
	0,5	0,5	0,6	1,1	1,3	1,3	10,3	10,9	10,9
	0,5	0,5	0,6	1,1	1,3	1,3	10,3	10,4	10,4
	0,3	0,3	0,6	0,9	1,2	1,2	10,3	10,0	10,0
	0,3	0,3	0,6	0,9	1,2	1,2	10,3	10,0	10,0
	Muutos %	Muutos %	Muutos %	Muutos %	Muutos %	Muutos %	Muutos %	Muutos %	Muutos %
	7,7	8,6	8,9	15,1	13,2	13,2	10,3	11,9	11,9
	8,1	8,6	9,6	15,0	13,5	13,5	10,3	11,8	11,8
	7,8	8,1	9,7	14,1	13,6	13,6	10,3	11,9	11,9
	7,7	8,3	9,3	13,3	13,1	13,1	10,3	11,6	11,6
	6,7	8,0	9,2	11,0	12,4	12,4	10,0	10,9	10,9
	6,5	8,1	8,8	10,4	11,3	11,3	9,7	10,4	10,4
	5,6	7,0	8,4	9,5	11,1	11,1	9,2	10,0	10,0
	Muutos %	Muutos %	Muutos %	Muutos %	Muutos %	Muutos %	Muutos %	Muutos %	Muutos %
	2,0	4,7	3,1	1,8	2,0	2,0	698 886	2 535 440	0,5
	5 981	5 217	3 018	1 492	1 903	1 903	698 886	2 535 440	0,5
	12 126	8 567	6 219	-5 580	-228	-228	719 991	2 555 345	0,8
	4,1	7,4	6,2	-6,5	-0,2	-0,2	719 991	2 555 345	0,8
	-3 863	-4 791	-4 770	6 488	3 480	3 480	719 991	2 565 496	0,4
	-1,2	-3,9	-4,5	8,0	3,5	3,5	719 991	2 565 496	0,4
	-0,6	1,1	0,4	-779	0,9	0,9	719 991	2 528 521	-1,4
	-0,8	0,5	0,7	-331	0,5	0,5	719 991	2 528 521	-1,4
	-2 528	612	686	85 993	475	475	779 500	2 544 441	0,6
	-0,1	1,3	0,3	743	1,5	1,5	779 500	2 544 441	0,6
	228	1 617	354	86 736	1 047	1 047	779 500	2 596 432	2,0
	0,1	1,3	0,3	743	1,5	1,5	779 500	2 596 432	2,0
	-1 226	1 290	7	-613	197	197	784 265	2 606 643	0,4
	-0,4	1,0	0,0	-613	0,2	0,2	784 265	2 606 643	0,4
	-0,4	1,0	0,0	-613	0,2	0,2	784 265	2 606 643	0,4

Lähteet: Uudenmaan, Pirkanmaan, Pohjois-Pohjanmaan ja Varsinais-Suomen TE-keskukset.

## Helsinki

Syksyllä 2006 perustettiin työmarkkinatukiudistuksen seurantaryhmä, jossa olivat mukana työmarkkinatukiudistuksen keskeiset toimijatahot Helsingissä (Sosiaalisen ja taloudellisen tuen yksikkö, Työvoiman palvelukeskus, työhallinto sekä Helsingin henkilöstökeskus). Työ-ryhmä kartoitti työmarkkinatukiudistuksen toimeenpanoon sekä viranomaisyhteistyöhön liittyviä kehittämistarpeita sekä valmisteli sosiaaliasemien ja työvoimatoimistojen yhteisasiakkaita koskevan asiakasohjauksen ja työnjaon yhteistyömallin. Yhteistyömalli otettiin käyttöön 1.9.2007. Yhteistyömallin toteutumista seurataan.

Syksystä 2005 alkaen sosiaaliasemilla tehtävää työllistävää sosiaalityötä on tilastollisesti seurattu sekä laadittu työotteesta arviointiraportti (Leena Luhtasela). Työllistävän sosiaalityön ensisijaisena tavoitteena on toimeentulotukea hakevan työttömän työllistäminen avoimille työmarkkinoille. Työtettä toteuttavat sosiaalityöntekijät, sosiaaliohjaajat sekä sosiaaliasemilla toimivat työ-valmentajat.

Vuoden 2007 aikana työotteeseen ohjattiin 516 asiakasta ja siinä aloitti 442 asiakasta. Työotteen piirissä vuoden 2007 aikana lopettaneista 225 asiakkaasta avoimille työmarkkinoille siirtyi 75 henkilöä (34 %), työhön muualle kuin avoimille työmarkkinoille siirtyi 36 henkilöä (16 %), koulutuksen aloitti 34 henkilöä (15 %), työttömänä oli edelleen 25 henkilöä (11 %) ja 55 henkilön (24 %) työotteessa lopettamisen syy oli jokin muu tai tieto puuttui.

1.1.2008 käynnistyi SAATE-toiminta (Sosiaaliasemien asiakkaiden työllistymisen edistäminen), jossa 6 sosiaaliohjaajan ja kahden työvalmentajan lähi- ja palveluohjauksen sekä ryhmätoiminnan avulla pyritään edistämään toimeentulotukiasiakkaiden työllistymistä tai kuntoutumista (kohderyhmänä OR7 tai OP5 –lausunnon saaneet 25-55 –vuotiaat toimeentulotukiasiakkaat). Toiminnasta on jo tähän mennessä saatu rohkaisevia tuloksia. Toimintaa seurataan ja arvioidaan sekä kartoitetaan pitkäaikaistyöttömien lähtötilannetta ja taustaa (luodaan asiakaskunnan profiilia).

## Espoo

Espoossa on perustettu uusi työllisyyspalvelujen yksikkö, kehitetty välityömarkkinoita ja sosiaalista työllistämistä sekä lisätty kuntouttavaa työtoimintaa.

## Vantaa

Vantaalla kuntouttava työtoiminta (Valokeila) siirrettiin 1.1.2008 Vapaa-ajan ja asukaspalvelujen toimialan alle, jolloin kaikki työllistämiseen liittyvät asiat on keskitetty yhden toimialan alle. Aikuissosiaalityössä painopistealueeksi on uuden organisaation (aloitus 1.11.2007) myötä valittu nuoret 18-24 -vuotiaat asiakkaat, jottei heistä tulisi pitkäaikaisasiakkaita. Lisäksi kesästä 2007 alkaen on toimeentulotukea hakeneita opiskelijoita työllistetty kesän ajaksi kaupungin eri toimipisteisiin sen sijaan, että opiskelijalle myönnettäisiin toimeentulotukea kesän ajalle.

## Turun

Työvoiman palvelukeskusten (TYP) toiminnalle on asetettu yleisiksi valtakunnallisiksi tavoitteiksi rakenteellisen työttömyyden ja toimeentulotuki- ja työmarkkinatukimenojen vähentäminen, aktiivointiasteen ja työmarkkinatuen aktiiviosuuden nostaminen, asiakkaiden työ- ja toimintakyvyn sekä aktiivisen elämän ja osallisuuden lisääntyminen. Turun palvelukeskuksessa on erityisesti panostettu pitkäaikaistyöttömien, nuorten ja maahanmuuttajien työelämästä syrjäytymisen ehkäisemiseen. Palvelukeskuksessa tehdään tiivistä yhteistyötä kolmannen sektorin palveluntuottajien kanssa ja palvelukeskuksella on aktiivinen rooli alueen välityömarkkinoiden kehittämisessä.

Turun työvoiman palvelukeskuksen asiakkaita ovat sellaiset turkulaiset työvoimatoimiston tai sosiaali-

toimen asiakkaat, joiden työllistyminen ja työnhaun jatkosuunnitelmien toteutuminen edellyttävät laaja-alaista moniammatillista työskentelytapaa ja jotka hyötyvät ja tarvitsevat työvoimatoimiston ja sosiaali-toimiston yhteistä palvelua. Asiakastyö on jaettu nuorten palveluihin ja aikuisten (yli 25-vuotiaat asiakkaat) palveluihin. Palvelukeskuksessa toteutetaan työmarkkinatukiudistuksen toimeenpanoa. Sosiaali-keskus ja työvoimatoimisto ovat yhteisellä sopimuksella linjanneet palvelujen kohdentamisesta yli 500 päivää työmarkkinatukea saaneille työnhakijoille.

Asiakkaat ohjataan työvoiman palvelukeskukseen sosiaalityöstä, perusterveydenhuollosta ja työvoima-toimiston peruspalveluista kirjallisella läheteellä. Palvelukeskuksen palveluprosessi koostuu kolmesta osiosta, asiakkaan tilanteen kartoitusjaksosta, työelämätoimenpiteiden jaksosta ja palvelun päätösjak-sosta.

Palvelukeskuksessa koetaan, että TYP:een ohjautuu asiakkaita, joiden työllistymisvalmiuksia ei ole mahdollista edistää palvelukeskuksen käytettävissä olevilla keinoilla (mm. päihteiden käyttäjät ja työn-hakijat, joiden työkyky on olennaisesti alentunut sairauden vuoksi). Sosiaalitoimessa on koettu, että vaikeimmin autettavat asiakkaat jäävät palveluiden ulkopuolelle, sosiaalityön asiakkuuteen, jossa ei ole riittävästi tukitoimia tarjottavana.

## **Oulu**

Oulussa palkattiin 1.10.2007 alkaen työllisyyteen varatuista määrärahoista viisi ohjaajaa alle 25- vuoti-aitten tulottomien ja suunnitelmaa vailla olevien toimeentulotuessa asioivien nuorten ohjaukseen. Kau-pungin sisäisiä että kaupungin organisaation ulkopuolisten hallinnoimia hankkeita rahoitettiin. Vuoden 2007 alusta alkaen maksettiin korvausta kuntouttavaa työtoimintaa tarjoaville kolmannen sektorin toi-mijoille. Kaupungin palkkatuetta työtä kohdennettiin pääsääntöisesti vaikeasti työllistyville, pitkäai-kaistyöttömille ja nuorten yhteiskuntatakuun piiriin kuuluville henkilöille. Lisäksi oppisopimuskoulu-tusta tuettiin työllisyysmäärärahoihin, kun kyseessä oli työttömän työnhakijan kouluttaminen. Kesätyö-kampanjassa työllistettiin koululaisia ja opiskelijoita. Kokonaisuutena välityömarkkinoita kartoitettiin ja kehitettiin.

**Aikuissosiaalityön ja toimeentulotuen asiantuntijaryhmän yhteystiedot 2008****Tua Ekblad**, puheenjohtaja (tiedonkeruuvastaava)

Espoon sosiaali- ja terveystoimi  
Hallintopalvelut/Talousohjaus  
PL 208, 02070 ESPOON KAUPUNKI  
Kirkkojärventie 6 B 7. krs h. 710  
Puh (09) 8162 3949, 050-357 0914  
Fax (09) 8162 3130  
e-mail: etunimi.sukunimi@espoo.fi

**Tapio Nieminen**

Espoon sosiaali- ja terveystoimi  
Leppävaaran perhe- ja sosiaalipalvelut  
PL 2124, 02070 ESPOON KAUPUNKI  
Puh (09) 8163 5201, 050-3286764  
Fax (09) 8163 5388

**Marja Dahl**

Espoon sosiaali- ja terveystoimi  
Työllisyyspalvelujen palvelukeskus  
PL 60210, 02070 ESPOON KAUPUNKI  
Läkkisepänkuja 2  
p. (09) 816 57060, 050 3062416 fax. (09) 816 57098

**Anne Qvist**

Helsingin sosiaalivirasto, Aikuisten palvelut  
Postiosoite: PL 7333 00099 Helsingin kaupunki  
Käyntiosoite: Toinen linja 4 A, 11. krs  
Puh. 09 310 74090, 050 4345978 Fax 09 310 43717  
e-mail: etunimi.sukunimi@hel.fi

**Anne Kuvaja**

Helsingin sosiaalivirasto, Aikuisten palvelut  
Toiminnan ja johtamisen tuki  
PL 7333, 00099 Helsingin kaupunki  
Puh. 050 347 1513  
e-mail: etunimi.sukunimi@hel.fi

**Tuula Häkkinen** (vara)

Helsingin sosiaalivirasto, Aikuisten palvelut  
Postiosoite: PL 7333 00099 Helsingin kaupunki  
Käyntiosoite: Toinen linja 4 A, 11. krs  
puh. 09-31044202, 050 345 0281  
e-mail: etunimi.sukunimi@hel.fi

**Sisko Mäkinen** (tiedonkeruuvastaava)

Helsingin kaupungin Sosiaalivirasto  
Tietohallinto, PL 7011 (Vironkatu 2, 5. kerros)  
00099 HELSINGIN KAUPUNKI

**Sari Virtanen** (vara)

Helsingin kaupungin Sosiaalivirasto  
Tietohallinto, PL 7011 (Vironkatu 2, 5. kerros)  
00099 HELSINGIN KAUPUNKI  
Puh.+358 9 310 43527, Fax +358 9 310 43183  
e-mail: etunimi.sukunimi@hel.fi

**Leena Kaijala** (tiedonkeruuvastaava)

Vantaan sosiaali- ja terveydenhuollon toimiala  
Perhepalvelut,  
Peltolantie 2 D, 3. krs 01300 Vantaa  
Puh. 09 - 839 22566, 040-8309073  
fax 09-839 24389  
e-mail: etunimi.sukunimi@vantaa.fi

**Maarit Sulavuori** (vara)

Vantaan sosiaali- ja terveydenhuollon toimiala  
Perhepalvelut,  
Kielotie 11, 01300 Vantaa  
Puh. 09 - 839 22500 tai 0400-619354  
fax 09-839 22492  
e-mail: etunimi.sukunimi@vantaa.fi

**Hanna Kivelä**

Vantaan Sosiaali- ja terveydenhuollon toimiala  
Perhepalvelut/Aikuissosiaalityö  
Tikkurilan sosiaaliasema Kielotie 11 D  
01300 VANTAA  
puh (09) 839 22870, gsm 040 5545563  
fax (09) 839 22492  
e-mail: etunimi.sukunimi@vantaa.fi

**Timo Ruohola**

Tampereen Hyvinvointipalvelut / Toimeentuloturva  
Satamakatu 17 B 5 krs  
PL 98, 33201 TAMPERE  
Puh. +358 3 565 77102 ,Gsm +358 50 5511774  
Fax. +358 3 565 77105 tai +358 3 565 77624  
e-mail: etunimi.sukunimi@tampere.fi

**Katriina Uotila**

Tampereen kaupunki, Hyvinvointipalvelut  
Yleinen sosiaalityö  
Satamakatu 17 B, 33200 Tampere  
p. 050 5538687  
etunimi.sukunimi@tampere.fi

**Tuija Rajala** (vara)

Tampereen kaupunki,  
Hyvinvointipalvelut, Yleinen sosiaalityö  
Hervannan sosiaaliasema  
Lindforsinkatu 8, 33720 Tampere  
p. 050 596 7528, f. 03 5657 2414

**Ari Maijanen**(tiedonkeruuvastaava)

Tampereen kaupunki,  
Hyvinvointipalvelut, Kehittämiskeskus/tietohuolto  
Satamakatu 17 B, 3. krs  
PL 98, 33201 Tampere  
p. 050 547 5832, f. 03 5657 5255

**Ritva-Liisa Riitakorpi** (tiedonkeruuvastaava)  
Turun sosiaalikeskus / Itäinen sosiaalitoimisto  
PL 364, 20101 Turku  
P. 02-262 6111 (keskus), fax 02-262 6447  
e-mail: etunimi.sukunimi@turku.fi

**Jaana Hakamäki**  
Turun sosiaalikeskus/Avohuollon sosiaalityö  
PL 364, 20101 Turku  
p. 02 – 262 6111 (keskus), fax 02-262 6447  
e-mail: etunimi.sukunimi@turku.fi

**Sinikka Ettiä**  
Turun sosiaalikeskus  
Varissuon sosiaalitoimisto  
Kousankatu 1  
20610 Turku  
Puh. 02-2626 085  
etunimi.sukunimi@turku.fi

**Leena Lindholm** (vara)  
Turun sosiaalikeskus  
Läntinen sosiaalitoimisto  
Linnankatu 23  
20100 Turku  
Puh. 02-2626 435  
etunimi.sukunimi@turku.fi

**Esa Yritys** (tiedonkeruuvastaava)  
Oulun sosiaali- ja terveystoimi  
PL 33 (Mäkelininkatu 33 A, 3. krs.)  
90015 Oulun kaupunki  
puh. 044-7034738  
e-mail: etunimi.sukunimi@ouka.fi

**Nina Tyvelä**  
Oulun sosiaali- ja terveystoimi  
Oulun työvoiman palvelukeskus  
Torikatu 34-40  
90100 Oulu  
p. 044-7034899  
e-mail: etunimi.sukunimi@ouka.fi

**Aila Kumpulainen**  
Saunamäentie 7  
027700 ESPOO  
puh. 040 56 55 225  
etunimi.sukunimi@saunalahti.fi