

LUOSTARINKADUN SANEERAUS

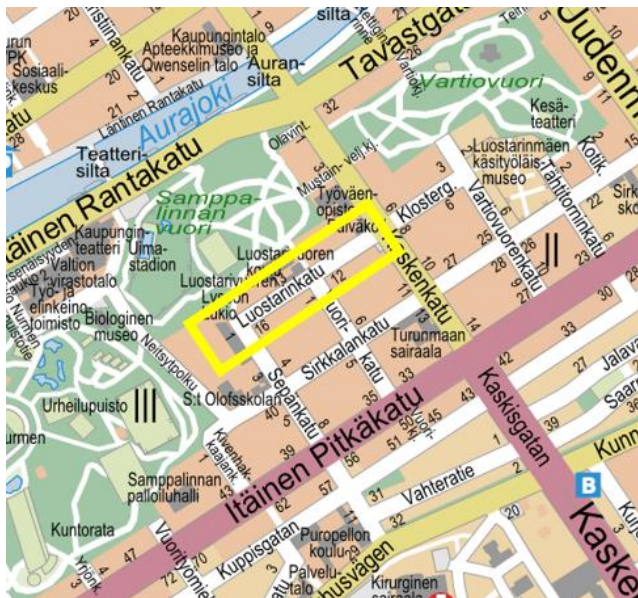
Hankekortti 14.10.2024

Luostarinkadun turvallisuutta, toimivuutta ja viihtyisyyttä parannetaan saneeraamalla katu Kaskenkadun ja Sepänkadun välisellä osuudella kokonaan. Kadun varrella sijaitsee Luostarinvuoren lyseon lukio (750 oppilasta), Luostarinvuoren yläkoulu (310 oppilasta), Kaskenmäen päiväkotia (100 lasta) sekä uudelleen rakennettava S:t Olofsskolanin yläkoulu (520 oppilasta), jolloin kadun pitää olla erityisen liikenneturvallinen. Nykyinen ajorata on liian leveä ja jalkakäytävät liian kapeita.

Hankekortin on laatinut liikennesuunnitteluinsinööri Taneli Satomaa.

NYKYTILA

Luostarinkatu sijaitsee Kaskenmäellä Turun ruutukaavakeskustassa. Toiminnallisesti Luostarinkatu on paikalliskatu. Kadun autoliikenne syntyy pääasiassa lähiympäristön asukkaiden liikkumistarpeista sekä kadun varren koulujen ja päiväkotien saatto-nouto-liikenteestä ja työmatkaliikenteestä. Katu ei ole merkittävä pyöräliikenteen verkostossa, mutta koulujen myötä kadun merkitys jalankululle ja pyöräliikenteelle on kuitenkin tärkeä (kuva 1).



Kuva 1. Sijaintikartta

Luostarinkadun molemmin puolin on noin 3 metriset laatoitetut jalkakäytävät. Kadunvarsipysäköintiä kadulla on runsaasti. Paikkoja on sekä mopoille että autoille ilman aikarajoituksia.

Risteysalueet ovat erittäin laajoja ja ajorata on liian leveä, minkä takia katu houkuttelee helposti ajamaan tarpeettoman kovaa. Kadun geometria ei siis tue nykyistä 30 km/h nopeusrajoitusta ja turvallista ajonopeutta.

Liikennesuunnittelun vastuualue on aloittanut Luostarinkadun liikennejärjestelyiden uudistamisen suunnittelun alkuvuonna 2024 vireillä olleen S:t Olofsskolanin kaavahankkeen yhteydessä. Asemakaava on tullut voimaan 10.8.2024. Tämän hankekortin pohjana toimii aiemmin valmistunut liikennesuunnitelmaluonnos.

HANKE JA TAVOITTEET

Luostarinkatu ei ole osa pyöräliikenteen pääverkkoa eikä sille ole osoitettu Keskustan pyöräliikenteen tavoiteverkossa erillisiä pyörätiejärjestelyjä. Luostarinkadun autoliikennemäärät ovat riittävän vähäiset, jotta pyöräliikenne voidaan sijoittaa ajoradalle. Ajoradasta rakennetaan hitaasti ajettava, jolloin pyöräily ajoradalla on turvallista. Kaskenkadun liittymään tehdään ylijatkettu jalkakäytävä ja pyörätie, joka ohjaa läpiajoliikennettä ja saattoliikennettä pääkatuverkolle.

Liikenneturvallisuuden parantamisen lisäksi hankkeessa parannetaan kadun viihtyisyyttä ja esteettömyyttä leventämällä nykyisiä jalkakäytäviä, istuttamalla uusia katupuita, lisäämällä levähdyspaikkoja, ja lisäämällä pyöräpysäköinti-paikkoja. Vuorikadun risteykseen tehdään korotettu suojatie, joka parantaa liikenneturvallisuutta ja jalankulun esteettömyyttä.

Nopeusrajoitus on 30 km tunnissa. Autojen pitempiaikainen pysäköinti keskitetään kadun eteläreunaan. Saattoliikenteelle osoitetaan paikkoja Kaskenkadulle, jotta koulujen edustat olisivat rauhallisempia koulupäivinä. Päiväkotia palvelevat saattopaikat sijoitetaan edelleen Luostarinkadulle.

Jalkakäytävät tehdään ruutukaavakeskustassa vakiintuneen tavan mukaan betonilaatoista. Puiden lajikkeet, sijoittelu ja määrä tarkentuu suunnittelun edetessä.

HANKINTAMALLI

Luostarinkadun saneeraus toteutetaan yksikköhinta- tai kokonaishintaurakkana. Hanketta ei voi jakaa vaiheisiin, koska hankealue on suhteellisen pieni. Hanke ei ole kustannuksiltaan niin merkittävä, että vaiheistus toisi etuja.

AIKATAULU

Hanke esitetään toteutettavaksi investointiohjelmassa vuosina 2025 ja 2026, jotta kadun saneeraus olisi yhtä aikaa kaukolämmön saneerauksen ja uuden S:t Olofsskolanin rakentamisen kanssa. Tämän edellytyksenä on, että hankekortti hyväksytään kevään 2025 aikana ja katu- ja kadunrakennussuunnittelu käynnistetään ajoissa. Hankkeen katusuunnitelma edellyttää nähtävillä oloa ja kaupunkiympäristölautakunnan hyväksynnän. Hankkeen toteutussuunnittelulle sekä hallinnolliselle käsittelylle tulee varata vähintään 6 kk aikaa. Toteutussuunnitelmat valmistuisivat talvella 2024–2025.

KUSTANNUKSET

Hankkeen hankeosalaskentaan perustuva kustannusten vaihteluväli on 1,6–2,4 miljoonaa euroa (alv 0 %). Kustannusarvio sisältää 20 % hankevarauksen.

Hankkeelle on mahdollista hakea liikenne- ja viestintävirasto Traficomilta investointiavustusta, joka kattaa enimmillään 50 % hankkeen kokonaiskustannuksista, jos avusta on vielä tulevana vuosina haettavissa.

LIITTEET

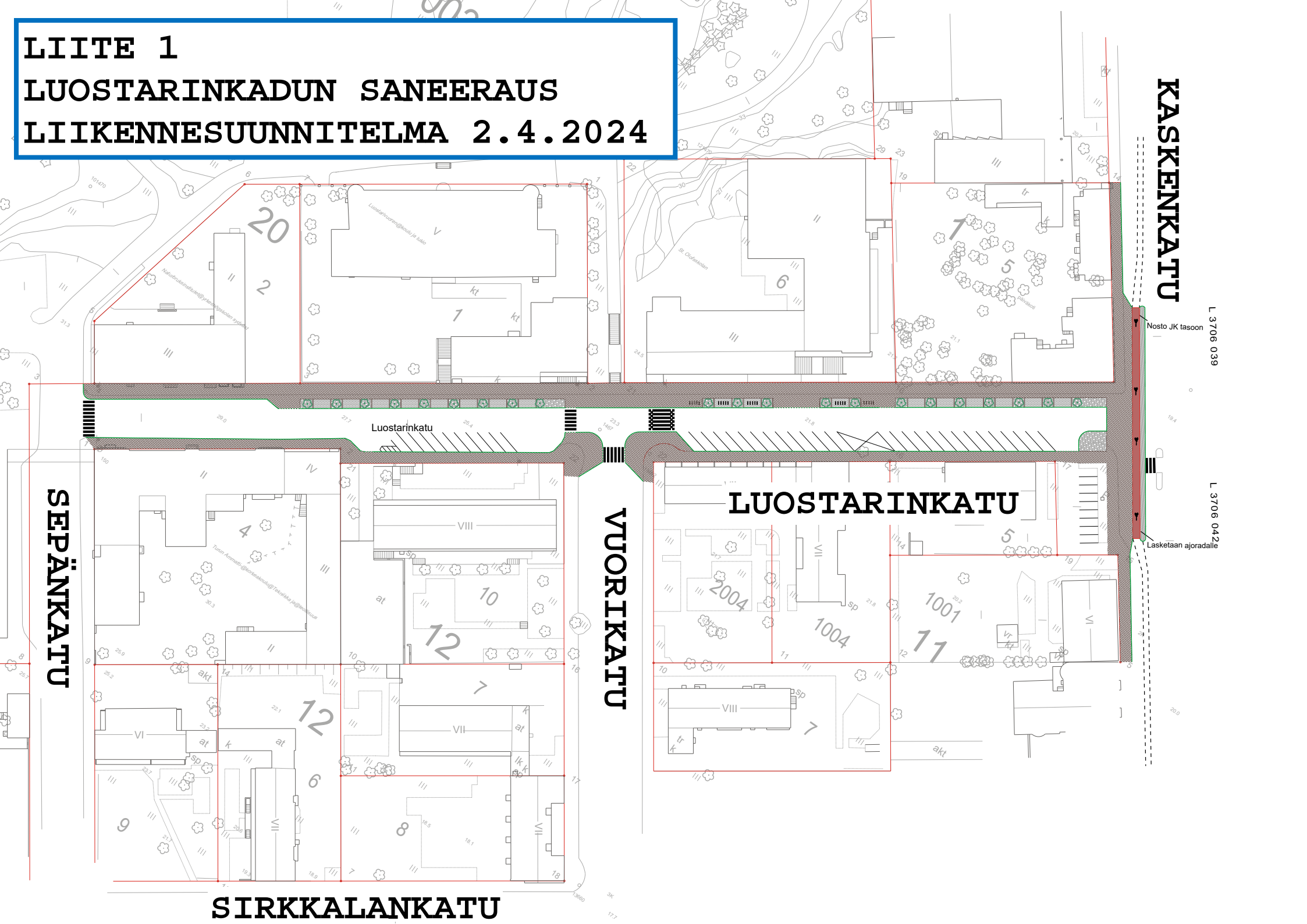
Liite 1 Liikennesuunnitelmaluonnos

VAIKUTUKSET

- + jalankulun koettu ja aito turvallisuus paranevat leveämmän jalkakäytävän ja korotettujen suojateiden ansiosta
- + pyöräliikenteen turvallisuus ja houkuttelevuus paranevat
- + kavennettu ajorata ja korotetut suojatiet hidastavat autoliikenteen ajonopeuksia
- + Uudet katupuut lisäävät kadun viihtyisyyttä ja parantavat kaupunkikuvaa
- + Luostarinkadulle on tulossa muutaman vuoden sisällä kaukolämpöyömaa. Kadun uudistaminen samassa yhteydessä on yhdyskuntataloudellisesti kannattavaa

- ▲ Suurien koulujen ja päiväkotien läheisyys tekee rakentamiskohteesta haastavan ja urakassa on kiinnitettävä erityistä huomiota turvalliseen liikkumiseen
- ▲ Oppilasmäärien kasvaessa ja saattoliikenteen lisääntyessä kadusta voi tulla koulupäivinä turvaton ja ruuhkainen

LIITE 1
LUOSTARINKADUN SANEERAUS
LIIKENNESUUNNITELMA 2.4.2024



KASKENKATU

L 3706 039

L 3706 0422

Nosto JK tason

Lasketaan ajoradalle

SEPÄNKATU

VUORIKATU

LUOSTARINKATU

SIRKKALANKATU