

SITOWISE

Daaliapuiston puistosuunnitelma

Tarjous 12.8.2024

TARJOUKSEMME ON VOIMASSA 13.11.2024 SAAKKA.



Perustiedot

TILAAJA

Turun kaupunki

Yhteyshenkilö

Johanna Salmela

Maisemasuunnittelija

johanna.salmela@turku.fi

040 8387 905

TARJOAJA

Sitowise Oy

Y-tunnus: 2335445-0

Linnoitustie 6 D

02600 Espoo

www.sitowise.com

Yhteyshenkilö

Aino Karilas

Maisema-arkkitehti

Aino.karilas@sitowise.com

040 0165 441

VIITE

Tarjouspyyntö sähköpostilla
5.7.2024

LIITTEET

1. Työryhmän CV:t
2. Kustannus- ja työmääräarvio

Tarjouksen sisältö

Tavoitteet

Työn sisältö

Lopputulokset

Aikataulu

Työryhmä

Laadunvarmistus ja riskienhallinta

Toimintajärjestelmä

Vastuullisuus ja velvoitteet

Sopimusehdot

Tarjous ja kaupalliset ehdot

12.8.2024

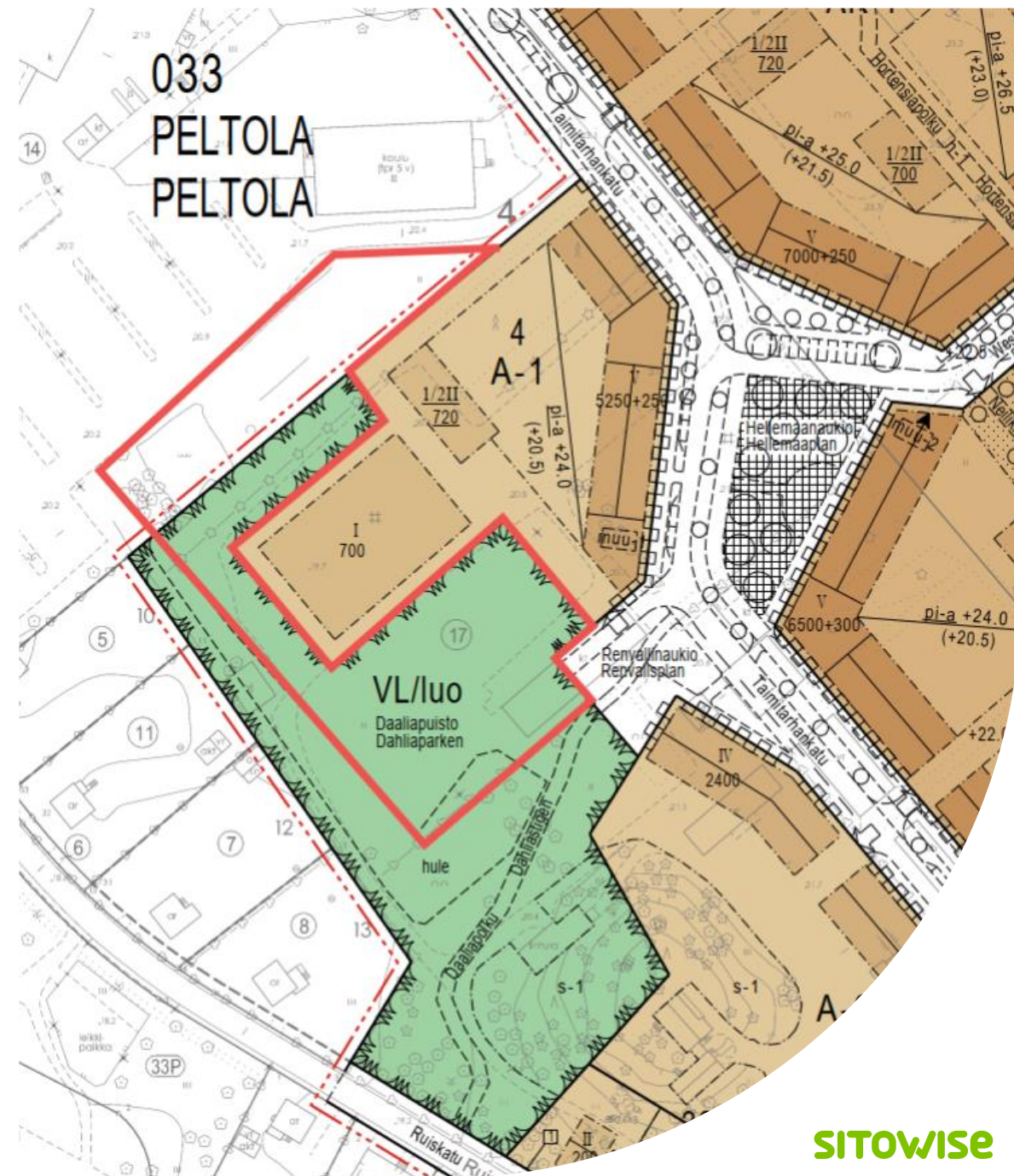


SITOWISE

Työn tavoitteet

Turun Kaupunginpuutarhan alueelle valmisteltu asemakaava otettiin uudelleen valmisteluun alueelta löytyneiden luontoarvojen takia. Kaavamuutoksen johdosta Daaliapuisto laajenee aikaisemmin asuinrakentamiselle varatulle alueelle.

Uuden puistonosan suunnittelu vaatii luonnonarvojen ja maankäytön muutoksen mukanaan tuomien virkistystoimintojen ja hulevesien käsittelyn yhteensovittamista. Suunniteltava puiston osa tulee sovittaa luontaiseksi osaksi jo suunniteltua Daaliapuistoa sekä kaava-alueen muita virkistysalueita. Suunnittelussa tulee huomioida kalliokiiltokoin ja jalavatöyhtökoin elinympäristöjen säilyminen lajeille elinkelpoisina pitkällä aikavälillä.



Työn sisältö I

Työ sisältää Daaliapuiston laajennusosan puistosuunnitelman laatimisen.

Puiston laajennus suunnitellaan liittymään luontevasti Daaliapuiston aiemmin laadittuun puistosuunnitelmaan. Puiston suunnittelussa tavoitellaan luonnonmukaista ympäristöä, jossa kuitenkin näkyy paikan historia kaupunginpuutarhana.

Suunnitteluratkaisuissa huomioidaan erityisesti erittäin **uhanalaisen jalavatöyhtökoin** ja **vaarantuneen kalliokiiltokoin** elinympäristöjen säilyminen elinkelpoisina. Jalavatöyhtökoita varten esitetään suojaisalla ja lämpimällä paikalla kasvavien nuorten jalavien jatkumo ja lehtimassan jättämistä maahan talven yli. Alueen muita puulajeja poistetaan sen verran, että puusto ei ole liian tiheää ja varjoista.

Kalliokiiltokoin tarvitsemat nykyiset keltamaksaruohokasvustot suojataan kulutukselta ja koirien jätöksiltä. Alueelle myös lisätään kelta- ja valkomaksaruohoja sisältävää kuivaa ketoniittyä.

Työssä tarkastellaan myös mahdollisuuksia parantaa alueen luoteisosassa, kaavanmukaisen puistoalueen ulkopuolella sijaitsevan pienen, roskaantumisesta ja veden vähyydestä kärsivän lammen tilaa.

Osallistaminen: luonnoksesta tehdään kysely otakantaa-palveluun (tilaaja hoitaa kyselyn järjestelyt). Puistosuunnitelman luonnos menee nähtäville.

Suunnitelmat laaditaan Turun kaupungin yleisen käytännön mukaisina. Kohteeseen ei tarvita tietomallipohjaista suunnitelmaa.

Työn sisältö II

Daaliapuiston laajennuksen puistosuunnittelu sisältää kaksi vaihetta:

Luonnosteluvaihe

- Lähtötietoihin perehtyminen
- Aloituskokous
- Yksi maastokäynti kohteessa yhdessä tilaajan kanssa
- Ekologisen maisemasuunnittelun ideointi asiantuntijatyönä
- Kolme kevyttä idealuonnosta erilaisista vaihtoehdoista
- Yksi kokous luonnosten esittelyä ja jatkotyöstettävän suunnitelman valintaa varten (etänä)

Suunnitteluvaihe

- Jatkoon valitun vaihtoehdon työstäminen puistosuunnitelmaksi
- Kolme kokousta tilaajan edustajien kanssa (etänä, osallistujina tilaaja ja projektipäällikkö)
- Työn viimeistely tilaajan kommenttien perusteella
- Puistosuunnitelman ja kahden A3-kokoisen havainnekuvan laatiminen

Työ voidaan aloittaa heti tarjouksen hyväksymisen jälkeen. Työ valmistuu viimeistään marraskuussa 2024.

Ks. Tarkempi kuvaus kohdassa aikataulu.

Lopputulokset

Työn lopputuloksena tuotetaan:

- Puistosuunnitelma
 - Suunnitelmapiirustus
 - Suunnitelmaselostus
 - Kustannusarvio
 - Kaksi A3-kokoista havainnekuvaa

Aikataulu

Työ valmistuu 30.12.2024 mennessä

Tilaaajan kommentointiaika kokousten jälkeen:

8/2024



Luonnosteluvaihe

- Pohjatutkimukset, maasto- ja kantavuusmittaukset tilaajalta
- Lähtötietoihin tutustuminen
- **Kokous 1: Aloituskokous**
- Maastokäynti kohteessa tilaajan kanssa
- Ekologisen maisemasuunnittelun ideointi

9/2024



Luonnosteluvaihe

- Puistosuunnitelman luonnostelu
- 3 kpl idealuonnoksia
- **Kokous 2:** luonnosten esittely ja jatkotyöstettävän luonnoksen valitseminen

10 - 11/2024



Suunnitteluvaihe

- Puistosuunnitelman ja havainnekuvien työstäminen
- **Kokous 3:** Suunnitelmien ja havainnekuvien esittely ja kommentointi
- Nähtävilläolo
- **Kokous 4:** Mahdolliset nähtävilläolon jälkeen tehtävät päivitykset

12/2024



Suunnitteluvaihe

- **Kokous 5:** Päätöskokous ja viimeinen kommenttikierros
- Valmiin puistosuunnitelman ja havainnekuvien palautus. (Suunnitelman työstöön ja aineistotoimitukseen varataan 5 työpäivää kommenttien saamisesta)

Työryhmä

Olemme valinneet tehtävään työryhmän, jolla on runsaasti kokemusta puistosuunnittelusta sekä ekologisesta maisemasuunnittelusta, mukaan lukien suojeltujen lajien huomioiminen osana suunnittelua.

Konsultin työryhmä:

- Aino Karilas, maisema-arkkitehti, projektipäällikkö SKOL 02
- Jaakko Kullberg, biologi FM, hyönteis- ja kasvillisuusasiantuntija, SKOL 02
- Vilja Larjosto, maisema-arkkitehti, asiantuntija SKOL 02
- Kaisu Hynynen, laadunvarmistus ja projektipäällikön varahenkilö SKOL 01
- Työn alkaessa nimettävä suunnittelija, maisema-arkkitehti, SKOL 04

Tarvittaessa voimme käyttää muuta Sitowisen henkilökuntaa asiantuntijatehtävissä sekä teknisissä tai hallinnollisissa tehtävissä. Alikonsultteja ei käytetä.

Työryhmän henkilöt ja heidän referenssinsä on tarkemmin esitetty liitteessä 1.

12.8.2024



SITOWISE

Laadunvarmistus ja riskienhallinta

Projektin **laadunvarmistuksen** tehtävänä on taata projektin lopputuotteiden ja prosessin hyvä laatu.

Sitowisen projektin **riskienhallinta** perustuu riskiperusteiseen projektiluokitteluun, jonka perusteella riskienhallinnan tarve projektissa määräytyy. Tarkoituksena on fokusoida riskienhallinta juuri niihin projekteihin ja teemoihin, mitkä kulloinkin ovat kriittisimpiä projektin etenemisen ja tavoitteiden saavuttamisen kannalta. Sitowisessä on käytössä tarpeisiin räätälöity projektinhallintaportaali Voima, josta löytyy tarkoituksenmukainen työkalu myös riskiarvioihin. Teemoina riskiarviossa ovat mm. aikataulu, resurssit, toimeksiannon sisältö, turvallisuus ja vastuullisuus. Tarvittaessa projektin riskienhallinta voidaan raportoida myös tilaajalle.

TOIMINTA- JÄRJESTELMÄ

Sitowisen toimintajärjestelmällä on voimassa olevat **ISO 9001** ja **ISO 14001** -sertifikaatit.

Toimintajärjestelmä edellyttää keskittymistä asiakkaan vaatimukseen ja liiketoimintaprosessien tehokkuuteen ja siinä korostuvat johtaminen, lisäarvon tuottaminen, prosessien toiminnan ja tehokkuuden parantaminen sekä tosiasioihin perustuva päätöksenteko.

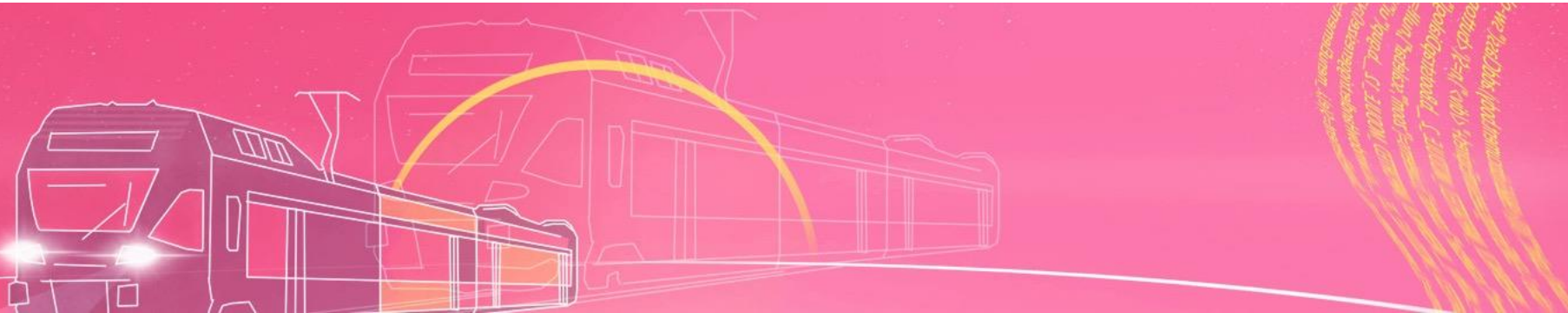
VASTUULLISUUS JA VELVOITTEET

Sitowisen visio on olla vastuullisin kumppani. Käytämme projektityön tukena Voima-projektinhallinta-portaalin vastuullisuustyökalua, jonka avulla tunnistamme olennaisimmat vastuullisuusnäkökohdat ja seuraamme toimenpiteitä niiden edistämiseksi.

Ilmoitamme, että olemme tarjoustaan laatiessamme ottaneet huomioon verotusta, ympäristönsuojelua, työsuojelua, työoloja ja työehtoja koskevat velvoitteet.

SOPIMUS- EHDOT

Toimeksiannossa noudatetaan puitesopimuksemme mukaisia sopimusehtoja.



Tarjous ja kaupalliset ehdot

- **Tarjoushinta 24 665 €**
- Matkoihin käytettyä aikaa ei laskuteta erikseen.
- ALV 0%

- **Työtuntien jakautuminen, arvio:**
 - Aino Karilas 120 h
 - Jaakko Kullberg 25 h
 - Vilja Larjosto 10 h
 - Kaisu Hynynen 5 h
 - Työn alkaessa nimettävä suunnittelija 145 h