

Vapaa-aikatoimiala, museopalvelut

14.1.2021

Dnro 11476-2018  
(10 02 03)Kaupunkiympäristötoimiala, kaavoitus  
Jani Eteläkoski**Lausunto Arkeologinkadun asemakaava- ja asemakaavanmuutosluonnoksesta Turku, Jäkärän kaupunginosan kortteleiden 11, 14 ja 35-37 osille (17/2018), os. Arkeologinkatu, Asematie ja Merovinkikatu**

Viite: asia tullut tiedoksi museolle, joutsenet

Valmistelijat: Turun museokeskus/Varsinais-Suomen alueellinen vastuumuseo/kulttuuriperintöyksikkö/tutkijat Sanna Kupila ja Sanna Saunaluoma

Turun kaupungin kaupunkiympäristötoimialan kaavoitus/ kaavoitusarkkitehti Jani Eteläkoski on lähettänyt museolle tiedoksi 23.11.2020 päivätyn Arkeologinkadun asemakaava- ja asemakaavanmuutosluonnoksen, joka on laadittu Jäkärän kaupunginosan (os. Arkeologinkatu, Asematie ja Merovinkikatu) kortteleiden 11, 14 ja 35-37 osille sekä liittyville katu-, virkistys- ja liikennealueille. Kaava-alue sijaitsee Paimalantien, Asematien ja Jäkärän puistokadun välisellä alueella. Kaavasuunnittelun yhteydessä tutkitaan mm. alueen asuinrakentamiseen ja suojeluun liittyviä kysymyksiä.

Asemakaavassa on merkitty säilytettäväksi kohteiksi kaksi alueen vanhinta rakennuskantaa edustavaa rakennusta eli entinen Jäkärän tilan vanha päärakennus, myöhempi kirjasto sekä Jäkärän entinen kunnalliskoti, myöhempi nuorisotalo ja näitä hieman uudempi, vuonna 1966 rakennettu Olavi ja Kauko Reiman suunnittelema terveyskeskus. Alueella on kuitenkin huomattavasti enemmän rakennuksia, joilla on kulttuurihistoriallisia arvoja, mutta näitä ei ole kaavaluonnoksessa merkitty suojelukohteiksi.

Turun museokeskus on aiemmin, vuonna 2014 todennut lausunnossaan (8650-2008) Pronssikaudenpolun varrella olevasta rakennuksesta seuraavaa: ”Tontilla sijaitseva 1920-luvulla rakennettu asuinrakennus kuuluu Jäkärän entisen kunnalliskodin aikaiseen kokonaisuuteen, minkä vuoksi rakennuksella on kulttuuri- ja rakennushistoriallista arvoa ja se tulee säilyttää. Rakennuksen korjaus- ja muutostöissä tulee rakennuksen alkuperäinen tyyli ja siihen olennaisesti liittyvät elementit säilyttää.”

Maaria-Ilmarisen osayleiskaavatyön yhteydessä museo on esittänyt kaavoittajalle, että betoninen vuonna 1924 rakennettu kunnalliskodin entinen vilja-aitta tulee merkitä suojelukohteeksi. Arkeologinkadun kaavatyön aikana sekä myös Maaria-Ilmarisen osayleiskaavasta annetussa lausunnossa vuonna 2017 museo on todennut, että Jäkärän eli Kotimäen vuonna 1950 rakennetulla seurakuntatalolla on niin ikään kulttuurihistoriallista arvoa, jonka vuoksi se tulee merkitä kaavaan suojelukohteeksi. Seurakuntatalo on hieno, hyvin oman aikakautensa ominaispiirteet säilyttänyt rapattupintainen rakennus. Museo ei näe estettä rakennuksen laajentamiselle ja hienovaraisille muutostöille, jotta rakennuksen tuleva jatkokäyttö olisi jouhevaa.

Vapaa-aikatoimiala, museopalvelut

14.1.2021

Dnro 11476-2018  
(10 02 03)

Lisäksi todettakoon, että Jäkärän vuonna 1958 valmistunut koulu on arvotettu Turun koulujen inventoinnin ja arvottamisen yhteydessä vuonna 2016 luokkaan 2 eli ”Arkkitehtonisesti ja ympäristöllisesti hyvin toteutuneet kohteet, jotka ovat koulurakentamisen kokonaiskuvan ymmärtämisen kannalta arvokkaita tai ne ovat osa arvokasta rakennetun ympäristön kokonaisuutta. Kohteet eivät ole yksittäisinä rakennuksina yhtä arvokkaita kuin ensimmäisessä luokassa olevat.” Jäkärän koulu kuuluu alueen eri aikoina rakentuneeseen julkisten rakennusten sarjaan ja se on esimerkki 1950-luvun arkkitehtuurista.

Turun museokeskus katsoo edellä oleviin seikkoihin viitaten, että asemakaavaan tulee merkitä sr-merkinnällä myös Pronssikaudenpolun varrella sijaitseva entinen Jäkärän tilanhoitajan asunto, betonitiilistä vuonna 1924 rakennettu vilja-aitta vanhan päärakennuksen vieressä sekä vuonna 1950 rakennettu Kotimäen seurakuntatalo. Koska Jäkärän koulu on osa tätä entistä kuntakeskusta edustaen hienosti 1950-luvun arkkitehtuuria, tulee myös se merkitä säilytettäväksi kohteeksi asemakaavaan.

Suunnittelualueella sijaitsee muinaismuistolain (295/1963) rauhoittama kiinteä muinaisjäänös *Kunnantalon tontti* -niminen kivikautinen asuinpaikka (muinaisjäänösrekisteritunnus 1000000389). Kohde paikkatietoineen ja aluerajauksineen Museoviraston portaalissa:

[https://www.kyppi.fi/palveluikkuna/mjreki/read/asp/r\\_kohde\\_det.aspx?KOHDE\\_ID=1000000389](https://www.kyppi.fi/palveluikkuna/mjreki/read/asp/r_kohde_det.aspx?KOHDE_ID=1000000389)

Kiinteä muinaisjäänös *Kunnantalon tontti* puuttuu asemakaavaluonnoksesta, ja se tulee lisätä siihen asianmukaisella suojelun kohdemerkinnällä (sm) ja määräyksellä.

Turun museokeskus  
Varsinais-Suomen alueellinen vastuu-  
seo  
Vapaa-aikatoimiala, museopalvelut  
museopalvelujohtaja

Juhani Ruohonen

Kokoelmat ja kulttuuriperintöyksikkö  
intendentti

Maarit Talamo-  
Kemiläinen

Tiedoksi: Museovirasto, [kirjaamo@museovirasto.fi](mailto:kirjaamo@museovirasto.fi)  
Varsinais-Suomen elinkeino-, liikenne- ja ympäristökeskus,  
[kirjaamo.varsinais-suomi@ely-keskus.fi](mailto:kirjaamo.varsinais-suomi@ely-keskus.fi)

Liikunnan palvelukokonaisuus

7.11.2023

Dnro 11476-2018  
(10 02 03)

Kaupunkiympäristö, kaavoitus keskustan ulkopuolinen alue

**Lausunto asemakaava- ja asemakaavanmuutosehdotus; Jäkärän kaupunginosaan (os. Arkeologinkatu, Asematie, Merovinkinkatu) Arkeologinkatu (17/2018)**

Liikuntapaikkapäällikkö Oskari Nummi ja liikuntasuunnittelija Janina Mäkinen:

Kaupunkiympäristön kaavoitus on pyytänyt lausuntoa liikuntapalveluilta Jäkärän kaupunginosaan Arkeologinkadun (17/2018) alueelle laaditusta 21.8.2023 päivätystä asemakaava- ja asemakaavanmuutosehdotuksesta. Lausunto on pyydetty annettavan 1.12.2023 mennessä.

Asemakaava ja asemakaavamuutos on valmisteltu vaikutuksiltaan merkittävänä ja se on laadittu Jäkärän kaupunginosaan rajatulle alueelle. Alue sijaitsee Paimalantien, Asematien ja Jäkärän puistokadun välisellä alueella noin 11 km Kauppatorilta koilliseen. Suunnittelualue on lähes kokonaan kaupungin omistuksessa, lukuun ottamatta seurakuntatalon tonttia, joka on Turun ja Kaarinan seurakuntayhtymän omistuksessa sekä vanhaa tilanhoitajan talolle muodostettua yksityisessä omistuksessa olevaa tonttia. Lisäksi valtionomistuksessa on Paimalantien tiealue ja pieni pala Asematien katualuetta. Asemakaavan tavoitteena on, että tulevaisuudessa yleiseen käyttöön ei tarvita enää nykyisessä mittakaavassa yleisille rakennuksille varattuja alueita, jonka myötä osalle aluetta tutkitaan myös asumisen mahdollistamista.

Jäkärän urheilupuiston on tarkoitus pysyä pääosin nykyisen kaltaisena. Alue kuitenkin jakaantuu kaavallisesti kahteen osaan, kun urheilukentän ja pallokenttien välissä nykyisin kulkevalle polulle annetaan merkittävämpi rooli. Polun kohta osoitetaan jalankululle ja pyöräilylle tarkoitetuksi kaduksi (Arkeologinpolku). Urheilupuistolle varattu urheilu- ja virkistysalue kasvaa pohjoiseen Merovinkinkadulle ja Rautakaudenpolulle asti. Eteläisempi osa urheilupuistosta pienenee hieman, kun seurakuntatalon eteläpuolella oleva pieni kolmiomainen pala liitetään osaksi seurakuntatalon palvelurakennusten korttelialuetta. Kolmiomainen pala on täynnä puustoa ja se on erotettu urheilupuistosta puurivillä ja pensailla, joten sillä ei ole toiminnallista merkitystä urheilupuistolle. Nykyisen tenniskentän vieressä olevalle huoltorakennukselle on edelleen osoitettu rakennusala ja rakennusoikeus. Rakennusoikeus on pidetty ennallaan 350 km<sup>2</sup>:ssä, mutta rakennusala on hieman muotoiltu uudestaan. Jäkärän VPK:n rakennuksen kohdalle on osoitettu Fibulan pysäköintialue, joka voi tässä sijainnissa ja laajuudessa palvella myös urheilutoimintoja. Lisäksi alueelle on osoitettu sijainti myös toiselle yleiselle pysäköintialueelle, Lunulalle.

Kaupunkiympäristölautakunta on täydentänyt kaavan tavoitteita osallistumis- ja arviointisuunnitelman käsittelyn yhteydessä niin, että hankkeessa pitää selvittää alueen toimijoita ja asukkaita palvelevan toiminnallisen virkistysalueen sijoittamista kaava-alueelle. Toiminnallisen virkistysalueen osalta tilannetta on helpottanut vuonna 2022 esiin noussut urheilupuiston uudistamiseen tähtäävä yleissuunnitelma. Yleissuunnitelma osoittaa aluetta kehittävät toiminnot, jotka kaavoituksen mielestä täyttävät hyvin lautakunnan toiveen toiminnallisesta virkistysalueesta. Yleissuunnitelman pohjalta on lähdetty jatkamaan Jäkärän

Liikunnan palvelukokonaisuus

7.11.2023

Dnro 11476-2018  
(10 02 03)

urheilupuiston peruskorjauksen suunnittelua. Sen yhteydessä urheilupuiston nykyisiin toimintoihin on tällä hetkellä tavoitteena toteuttaa seuraavia muutoksia:

- yleisurheilukenttä peruskorjataan
- pallokentän tilalle toteutetaan hiekkatekonurmipintainen kenttä ja skeittipaikka
- tenniskentän tilalle toteutetaan monitoimikenttä
- alueelle lisätään ulkokuntoilulaitteita

Peruskorjaus on tavoitteena toteuttaa vuosien 2025–2027 välillä.

### **Turun kaupungin liikunnan palvelukokonaisuus toteaa lausuntonaan seuraavan:**

Liikuntapalvelut suhtautuu myönteisesti asemakaava- ja asemakaavanmuutosehdotukseen, joka on yhteneväinen liikuntapalveluiden hallinnoiman Jäkärän urheilupuiston peruskorjaussuunnitelmien kanssa. Urheilupuiston jakautuminen kaavallisesti kahteen osaan ei vaikuta urheilupuistoon suunniteltuihin toimintoihin, sillä yleissuunnitelmassakin kaavassa esitetyn jalankululle ja pyöräilylle tarkoitetun Arkeologinpolun kohdalle oli suunniteltu kevyenliikenteenväylä. Asemakaavassa esitetty jalankulku- ja pyöräilyväylä tulee huomioida kaupunkiympäristön toteutussuunnittelussa urheilupuiston peruskorjauksen suunnitteluvaiheessa ja edelleen hankkeen siirtyessä toteutusvaiheeseen.

Urheilupuiston pohjoisen osan kasvaminen Merovinkinkadulle ja Rautakaudenpolulle asti tulee tiedostaa osana urheilupuiston suunnittelua. Kaavan vahvistamisen jälkeen tulee tarkastella urheilupuistoon suunniteltujen toimintojen sijoittumista, erityisesti monitoimikentän sijaintia. Nykyisen tenniskentän viereinen huoltorakennus on tavoitteena peruskorjata tulevien vuosien aikana. Urheilupuiston eteläpuolella olevan pienen kolmiomaisen palan liittäminen seurakuntatalon palvelurakennusten korttelialueeseen ei vaikuta urheilupuiston nykyisiin eikä suunniteltuihin toimintoihin.

Kaavamuutoksessa Jäkärän urheilupuiston saavutettavuus on hyvin huomioitu. Lisäksi kaavassa olevat Fibulan ja Lunulan yleiset pysäköintialueet palvelevat urheilupuiston käyttäjiä, joka on liikuntapalveluiden mielestä kannatettava asia. Lasten turvallinen kulkeminen uudesta päiväkotij- ja koulurakennuksesta urheilupuistoon tulee varmistaa.

Haluamme, että liikuntapalveluille ilmoitetaan kaavan hyväksymispäätöksestä. Osoite, johon ilmoitus voidaan lähettää on Blomberginaukio 4, 20720 Turku.

Telia Finland

**Lähetäjä:** Deski /Telia Finland Oyj /Tampere <[production-desk@teliacompany.com](mailto:production-desk@teliacompany.com)>

**Lähetetty:** 9. marraskuuta 2023 10:16

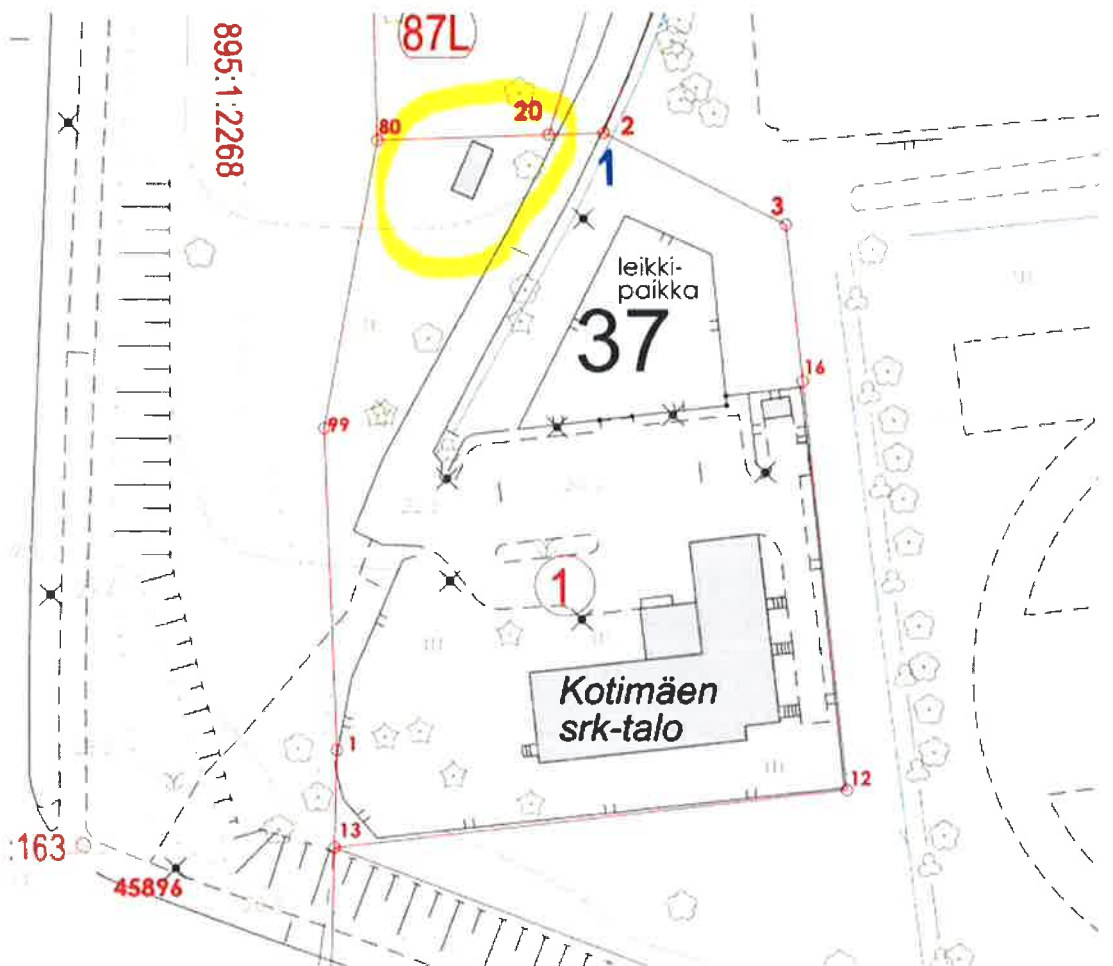
**Vastaanottaja:** Eteläkoski Jani <[jani.etelakoski@turku.fi](mailto:jani.etelakoski@turku.fi)>

**Aihe:** Asemakaavamuutos 11476-2018 Jäkärä

Terve,

Liittyen otsikon asemakaavamuutokseen nähtävästi seurakuntayhtymän kanssa on ollut keskustelua mahdollisesta lisärakentamisesta.

Tässä on hyvä tiedostaa, että Kotimäen seurakuntatalon tontilla sijaitsee vuokralla Telian Jäkärän keskitinkoppi, joka pitkälti tuottaa Jäkärän taloyhtiöiden verkkoyhteydet.



Terveisin,

Matti Kantonen

Production Desk

Telia Company

[www.telia.fi/televerkko](http://www.telia.fi/televerkko)

# Turku Energia Kaukolämpö

**Lähettäjä:** Varjus Lauri <Lauri.Varjus@turkuenergia.fi>

**Lähetetty:** tiistai 14. marraskuuta 2023 9.33

**Vastaanottaja:** :

Kaupunkiympäristö, Kaavoitussihteerit  
<kaupunkisuunnittelu@turku.fi>

**Aihe:** VS: Turun kaavoituksen lausuntopyyntö  
asemakaavanmuutosehdotuksesta Arkeologinkatu (Jäkärä)

Alueella kulkee kaukolämpöä. Mahdolliset johtosiirrot/liittymä  
muutokset täytyy ottaa huomioon.

Lauri Varjus | Yleissuunnitteluinsinööri

Lämpö

Oy Turku Energia – Åbo Energi Ab

PL 105 (Linnankatu 65) 20101 Turku

[Lauri.Varjus@turkuenergia.fi](mailto:Lauri.Varjus@turkuenergia.fi)

[www.turkuenergia.fi](http://www.turkuenergia.fi) | [www.energiaonline.fi](http://www.energiaonline.fi)

[Facebook](#) | [Instagram](#) | [Twitter](#) | [LinkedIn](#)



Väylävirasto  
Trafikledsverket

Lausunto

1 (3)

VÄYLÄ/6982/03.01.02/2023

16.11.2023

**Turun kaupunki**  
Kaavoitus

[kaupunkisuunnittelu@turku.fi](mailto:kaupunkisuunnittelu@turku.fi)

Viite: lausuntopyyntö 18.10.2023 (Dnro 11476-2018)

## **Lausunto Arkeologinkadun asemakaavan muutosehdotuksesta (17/2018)**

Väylävirasto on tutustunut asemakaavan muutosehdotuksesta ja antaa lausuntonsa rautateiden näkökulmasta.

Suunnittelualue sijaitsee Jäkärän kaupunginosassa noin 11 kilometrin etäisyydellä Kauppatorilta koilliseen. Alue sijaitsee Paimalantien, Asematien ja Jäkärän puistokadun välisellä alueella. Alueen eteläpuolella kulkee Karjaa - Turku -rataosa. Asemakaavamuutoksen tavoitteena on tutkia uuden asuinrakentamisen osoittamista alueelle. Asemakaavanmuutoksen yhteydessä tutkitaan lisäksi alueen päiväkotij- ja suojelukysymyksiä. Suojelukysymysten ja alueella säilyvien rakennusten ja toimintojen vuoksi kaava-alueen täydennysrakentaminen tulee kokonaisuutena olemaan kohtalaisen vähäistä.

### **Raideliikenteen melu, runkomelu ja tärinä**

Väylävirasto edellyttää, että kaavoitettaessa alueita radan läheisyydessä on otettava huomioon mahdolliset junaliikenteen aiheuttamat melu-, runkomelu- ja tärinähaitat. Melun- ja tärinätorjunnassa tulee kiinnittää erityistä huomiota haittojen ennaltaehkäisyyn toimintojen sijoitusratkaisusta päätettäessä. Kaavatyön yhteydessä tulee laatia riittävät selvitykset melun ja tärinän leviämisestä ja osoittaa niiden pohjalta tarvittavat kaavamääräykset haittojen torjumiseksi. Lisätietoja aiheesta on saatavilla Ympäristöministeriön ohjeesta Melun- ja tärinätorjuntaratkaisut sekä niiden vaikutukset kaavoituksessa (Ympäristöministeriön julkaisu 2023:28, <https://julkaisut.valtioneuvosto.fi/handle/10024/165049>).

Asemakaavatyön yhteydessä ei ole laadittu meluselvitystä. Mikäli radan läheisille korttelialueille sijoittuu melulle herkkiä toimintoja, on meluselvitys tarpeen laatia. Kaavatyön yhteydessä on laadittu tärinäselvitys. Tärinää koskevia kaavamääräyksistä tulisi kuitenkin käydä paremmin ilmi, että mittauksen perusteella suunnittelualueen pohjoisosassa rakenteiden

#### **Väylävirasto**

PL 33, 00521 Helsinki  
Opastinsilta 12 A, 00520 Helsinki

Puhelin 0295 34 3000  
Faksi 0295 34 3700

etunimi.sukunimi@vayla.fi  
kirjaamo@vayla.fi  
[www.vayla.fi](http://www.vayla.fi)

16.11.2023

resonanssimitoituksella voidaan päästä alle tärinän suositusarvon 0,3 mm/s. Lähempänä rataa pelkkä resonanssimitoitus ei todennäköisesti riitä suositusarvojen saavuttamiseen.

Melun osalta kaavoituksessa on huomioitava Valtioneuvoston päätöksen (993/1992) mukaiset melun ohjearvot. Kaavoitettavien alueiden melutasot ulkoalueilla ja rakennusten sisätiloissa eivät saa ylittää VNp (993/1992) mukaisia ohjearvoja. Lisäksi on huomioitava esimerkiksi raskaasta tavarajunaliikenteestä, ratapihan toiminnasta tai vaihteiden ylityksestä aiheutuva hetkellinen maksimimelutaso Uudenmaan ELY-keskuksen oppaan Melun- ja tärinätorjunta maankäytön suunnittelussa (2/2013) mukaisesti (asuintiloissa hetkellinen maksimimeluu ei saa ylittää yöaikaan toistuvasti tasoa 45 dB AF<sub>max</sub>). Melualueelle ei tule kaavoittaa melulle herkkää maankäyttöä ilman asianmukaisia selvityksiä ja tarvittavaa melunsuojausta.

Runkomelun osalta tulee huomioida VTT:n laatiman esiselvityksen Maaliikenteen aiheuttaman runkomelun arviointi (VTT tiedotteita 2468) suositus runkomelutason raja-arvosta (L<sub>prm</sub>). Selvityksen mukaan runkomelutason ei tulisi ylittää asuinhuoneistoissa, hoito- ja sosiaalihuollon laitoksissa tai majoitustiloissa tasoa 35 dB (tunnelissa kulkevilla radoilla 30 dB). Kokoontumis- ja opetustiloissa runkomelutason ei tulisi ylittää tasoa 35 dB ja toimisto-, kauppa-, näyttelytiloissa sekä museoissa vastaavasti tasoa 45 dB (tunnelissa kulkevilla radoilla 40 dB). Yleensä runkomeluhaitat ulottuvat 60 m (pehmeikkö) - yli 200 m (kallio) etäisyydelle rautatiestä (VTT:n tiedotteita 2468).

Kaavoituksessa on huomioitava raideliikenteen tärinän aiheuttama rakennuksen vaurioitumisriski ja vaikutus asuinmukavuuteen. Tärinälle herkkää maankäyttöä ei tule osoittaa tärinäherkille alueille ilman tärinänvaimennustoimenpiteitä edellyttävää kaavamerkintää tai -määräystä. Tärinälle herkällä maaperällä kuten savikolla tärinä voi ulottua jopa yli 200 metrin päähän radasta. Rautatieliikenteestä johtuvalle tärinälle herkimpiä rakennuksia ovat yleensä puolitoista tai kaksikerroksiset puurakenteiset talot. Tärinäherkkyys riippuu mm. maaperän ja rakennuksen värähtelyn ominaistaajuudesta. Mikäli nämä ovat lähellä toisiaan, voi maaperän värähtely siirtyä ja voimistua rakennuksessa. Tärinähaittojen poistaminen jo rakennetuilta alueilta jälkikäteen on vaikeata, ellei mahdotonta ja korjaustoimenpiteet kalliita.

Tärinän osalta kaavoituksessa tulee huomioida VTT:n selvitys Suositus liikennetärinän mittaamisesta ja luokituksesta (VTT tiedotteita 2278). Suosituksen mukaan asuinrakennuksen tärinä ei saa ylittää uusilla asuinalueilla värähtelyluokan C arvoa  $V_{w,95} \leq 0,30$  mm/s ja vanhoilla asuinalueilla värähtelyluokan D arvoa  $V_{w,95} \leq 0,60$  mm/s. Mikäli kyse ei ole asuinrakennuksesta ja tilojen käyttötarkoitus on sellainen, että liikenteen ei katsota haittaavan lepoa (esim. kaupat, kahvilat, ostoskeskukset, tavaratalot, liikuntatilat), tavoiteraja voi olla kaksinkertainen em. arvoihin nähden (VTT tiedotteita 2569).



16.11.2023

Liikenteen tärinästä ja runkomelusta on lisäksi olemassa mm. seuraavat VTT:n julkaisut: Suositus liikennetärinän arvioimiseksi maankäytön suunnittelussa (VTT working papers 50, Espoo 2006), Ohjeita liikennetärinän arviointiin (VTT tiedotteita 2569, Espoo 2011) ja Rakennukseen siirtyvän liikennetärinän arviointi (VTT tiedotteita 2425, Espoo 2008). Julkaisuissa on annettu tärinään ja runkomeluun liittyviä suosituksia. Maaliikenteen aiheuttaman runkomelun arviointi (VTT tiedotteita 2468, Espoo 2009). Julkaisuja on saatavissa sähköisenä osoitteesta: <https://www.vtt.fi/julkaisut>.

Väylävirasto muistuttaa, että melun-, runkomelun- ja tärinätorjuntavastuun periaatteena on vastuun kuuluminen sille taholle, jonka suunnittelemista toimenpiteistä melun-, runkomelun- ja tärinätorjuntatarve syntyy. Näin ollen Väylävirasto ei osallistu uuden maankäytön johdosta aiheutuviin mahdollisiin melun-, runkomelun- ja tärinätorjunnan kustannuksiin.

Väylävirastolla ei ole muuta huomautettavaa kaavahankkeesta. Maanteiden osalta lausunnon antaa toimivaltainen ELY-keskus.

*Tämä asiakirja on sähköisesti allekirjoitettu.*

*Väylävirastossa asian on ratkaissut osastonjohtaja Jaakko Knuutila ja esitellyt asiantuntija, maankäyttö Ville Vuokko.*

Jakelu Turun kaupunki

Tiedoksi Eero Liehu  
Kaj Grönqvist, RR Management Oy  
Anna Miettinen  
Anton Aronen  
Heidi Mäenpää  
Erkki Mäkelä  
Mikael Takala  
Taiju Virtanen  
Varsinais-Suomen ELY-keskus, L-vastuualue  
Varsinais-Suomen ELY-keskus, Y-vastuualue

Turun Vesihuolto Oy

**Lähettäjä:** Turun vesihuolto Oy <toimisto@turunvesihuolto.fi>

**Lähetetty:** keskiviikko 22. marraskuuta 2023 8.47

**Vastaanottaja:** Kaupunkiympäristö, Kaavoitussihteerit  
<kaupunkisuunnittelu@turku.fi>

**Kopio:** Elo Petri <petri.elo@turunvesihuolto.fi>

**Aihe:** Lausuntomme koskien kohteita Arkeologinkatu ja  
Kukkamaarinakatu 44

Ohessa lausuntomme ym. kohteista.

Pyydämme kiittaamaan, että lausunnot ovat tulleet perille.

Kiitos.

Ystävällisin terveisin

**Turun Vesihuolto Oy**

**Toimisto**

Käyntiosoite / Visiting address:

Halistentie 4, 20540 Turku

<http://www.turunvesihuolto.fi>

Instagram: turunvesihuoltooy

Facebook: Turun Vesihuolto

Twitter: @turunvesihuolto

Turun kaupunki  
Kaupunkiympäristötoimiala  
Kaupunkisuunnittelu ja maaomaisuus  
Kaavoitus  
Kaavoitusarkkitehti Jani Eteläkoski

Asemakaava- ja asemakaavanmuutosehdotus; Jäkärän kaupunginosaan (os.  
Arkeologinkatu, Asematie, Merovinkikatu) Arkeologinkatu (17/2018)

**Turun Vesihuolto Oy:llä ei ole huomautettavaa  
asemakaavanmuutosehdotuksen osalta.**

Turun Vesihuolto Oy



Museopalvelut

30.11.2023

Dnro 11476-2018  
(10 02 03)

Turun kaupunki  
Kaupunkiympäristö, kaavoitus keskustan ulkopuolinen alue  
Puolalankatu 5  
20100 Turku

**Lausunto Arkeologinkadun asemakaavan ja asemakaavanmuutosehdotuksesta Turku, Jäkärän kaupunginosan kortteleiden 11, 14 ja 35-37 osille (17/2018), os. Arkeologinkatu, Asematie ja Merovinkikatu**

Viite: joutsenet 11476-2018

Turun museokeskus/kulttuuriperintöyksikkö/tutkijat Sanna Kupila ja Jere Lepänen:

Turun kaupungin kaupunkiympäristön kaavoitus on pyytänyt Turun museokeskuksen lausuntoa 21.8.2023 päivätystä Arkeologinkadun asemakaava- ja asemakaavanmuutosehdotuksesta, joka on laadittu Jäkärän kaupunginosan (os. Arkeologinkatu, Asematie ja Merovinkikatu) kortteleiden 11, 14 ja 35–37 osille sekä liittyville katu-, virkistys- ja liikennealueille.

Arkeologinkadun asemakaava sijoittuu suurelta osin Jäkärän kylän keskiaikaiselle kyläntontille. Jäkärän kyläntonttialue on ollut Maarian kunnan käytössä 1900-luvun alusta lähtien, jolloin kunta osti tilan kunnalliskodin käyttöä varten. Alueesta muodostui myös vuosiksi 1944—1967 Maarian kuntakeskus ja siten sen rakennuskanta on muotoutunut kunnan tarpeiden mukaan. Kaava-alueella on koulu, päiväkotikoti, terveyskeskus, entinen kunnantoinmisto, paloasema ja seurakuntakoti.

Asemakaavaehdotuksessa säilytettäväksi rakennuksiksi on esitetty Maarian entinen kunnalliskoti, myöhempi kunnantoinmiston rakennus sekä Jäkärän tilan 1800-luvun alussa rakennettu päärakennus. Muita alueen vanhoja rakennuksia ei ole kaavassa esitetty säilytettäväksi. Kaavan luonnosvaiheessa säilytettäväksi oli myös merkitty vuonna 1966 rakennettu Olavi ja Kauko Reiman suunnittelema terveyskeskus. Sen suojelumerkintä on nyt poistettu.

Turun museokeskus on kaavan luonnosvaiheessa 14.1.2021 antamassaan lausunnossa todennut, ”että asemakaavaan tulee merkitä sr-merkinnällä myös Pronssikaudenpolun varrella sijaitseva entinen Jäkärän tilanhoitajan asunto, betonitiilistä vuonna 1924 rakennettu vilja-aitta vanhan päärakennuksen vieressä sekä vuonna 1950 rakennettu Kotimäen seurakuntatalo. Koska Jäkärän koulu on osa tätä entistä kuntakeskusta edustaen hienosti 1950-luvun arkkitehtuuria, tulee myös se merkitä säilytettäväksi kohteeksi asemakaavaan.”

Jäkärälän koulun osalta on vuoden 2021 jälkeen tehty uusia suunnitelmia ja koulu on saanut purkuluvan. Kaavaselistuksessa perustellaan miksi muita museon esittämiä kohteita ei ole merkitty kaavaehdotukseen suojeltaviksi kohteiksi.

Kaavoitus on katsonut, etteivät ko. seurakuntatalo ja tilanhoitajan asuinrakennus ole kulttuurihistoriallisesti niin merkittäviä, että ne pitäisi kaavassa suojella. Myöskään vanhaa vilja-aittaa ei ole merkitty suojeltavaksi rakennuksen vähäisyyden vuoksi. Seurakuntatalon osalta kaavoitus toteaa, että "Kaavoituksen näkökulmasta on kohtuullista ja vastuullista viranomaistoimintaa, että verovaroin ylläpidettävästä seurakunnan laajasta rakennuskannasta valikoituu suojelukohteiksi perustelluista syistä tärkeimmiksi osoittautuvat kohteet." Terveysasemaa ei ole merkitty suojeltavaksi kuntotarkastuksessa ilmenneiden rakennusteknisten ongelmien vuoksi. Terveysaseman arkkitehtoninen arvo on kuitenkin tunnustettu.

Kaikki rakennukset ovat vilja-aittaa lukuun ottamatta rakennusalalla ja siten asemakaava mahdollistaa niiden säilymisen, vaikka ei suojele niitä. Vilja-aitta sijaitsee virkistysalueella VU, eikä sen säilymiselle sen vuoksi ole välitöntä uhkaa.

Suojeltujen rakennusten kaavamerkintöjen sr-1 ja sr-2 kaavamääräyksissä todetaan, että *Suojeltava rakennus. Rakennusta tai sen osaa ei saa purkaa eikä siinä saa suorittaa sellaisia lisärakentamis- tai muutostöitä, jotka tarvelevät rakennuksen tai vesikaton perusmuotoa. Rakennus- ja toimenpidelupaa vaativista muutoksista on hankittava museoviranomaisen lausunto.*

Rakennuksen ja sen vesikaton perusmuodon säilyttäminen ei kuitenkaan suojele riittävästi rakennuksen alkuperäistä tyyliä ja ominaispiirteitä. Sen vuoksi kaavamääräyksessä olisi parempi ilmaista asia näin: "ei saa suorittaa sellaisia lisärakentamis- tai muutostöitä, jotka tarvelevät rakennuksen ominaispiirteitä."

Turun museokeskus toteaa lausuntonaan Arkeologinkadun 21.8.2023 päivätystä asemakaavanmuutosehdotuksesta, että alueen vanhasta rakennuskannasta muodostuu Jäkärälän entisen kuntakeskuksen kulttuurihistoriallinen kokonaisuus, jossa jokaisella rakennuksella on oma tärkeä osansa. Säilyttämisen arvoisia ovat niin entisen kunnalliskodin vilja-aitta kuin myös Kotimäen arkkitehtonisesti vähäeleinen seurakuntatalo, joka on edustava esimerkki 1950-luvulla maaseudulle rakennetusta seurakuntatalosta.

Museokeskus ymmärtää vanhojen rakennusten korjaushaasteet, mutta kuten kaavoittajakin on todennut terveyskeskuksen kohdalla, rakennus edustaa 1960-luvun linjakasta ja modernistista arkkitehtuuria ja on lajissaan tyylikäs, eivätkä kuntoraportissa kerrotut löydökset sinänsä vähennä rakennuksen arkkitehtonisia arvoja.

Museokeskus toteaaakin edelleen, että terveyskeskus on arkkitehtonisesti arvokas kohde, jonka säilyminen tulee turvata suojelumerkinnällä asemakaavassa. Muidenkaan museon aiemmin suojeltaviksi esittämien rakennusten

Museopalvelut

30.11.2023

Dnro 11476-2018  
(10 02 03)

kulttuurihistoriallinen arvo ei ole vähentynyt ja ne tulee merkitä asemakaavaan sr-merkinnällä.

Lisäksi museo toteaa, että sr-kaavamääräyksen sivulause, *jotka tarvelevät rakennuksen tai vesikaton perusmuotoa*, tulee muuttaa muotoon ”jotka tarvelevät rakennuksen ominaispiirteitä.”

Suunnittelualueen luoteisosassa sijaitsee muinaismuistolain (295/1963) suojelama kiinteä muinaisjäänös *Kunnantalon tontti* (1000000389), kivikautinen asuinpaikka. Kohde on suurelta osin todennäköisesti tuhoutunut, mutta vuonna 2020 tarkastuksessa Turun museokeskus totesi, että asuinpaikka-alueita saattaa olla säilyneenä muinaisjäänöksen nykyisen aluerajauksen alueella. Turun museokeskus on kaavan luonnosvaiheessa 14.1.2021 antamassaan lausunnossa todennut, että kohde puuttuu asemakaavaluonnoksesta, ja se että se tulee huomioida kaavassa asianmukaisella suojelun kohdemerkinnällä (sm) ja -määräyksellä.

Kiinteää muinaisjäänöstä ei ole huomioitu kaavaehdotuksessa, ja se on siihen lisättävä merkinnällä sm ja määräyksellä: ”Muinaismuistolaila (295/1963) rauhoitettu kiinteä muinaisjäänös. Alueen kaivaminen, peittäminen, muuttaminen, vahingoittaminen, poistaminen ja muu siihen kajoaminen kielletty. Aluetta koskevista tai siihen liittyvistä suunnitelmista on pyydettävä alueellisen vastuumuseon lausunto.”

Suunnittelualueen keskellä on historiallisen ajan kylänpaikka *Jäkärä*(*Jäkärä*) (1000041460). Kohde löytyi inventoinnissa vuonna 2020, ja syksyllä 2023 kohteella tehtiin konekaivun arkeologista valvontaa. Kylätontti on suurelta osin rakennettua ympäristöä, ja kohde on merkitty muinaisjäänösrekisteriin muuna kulttuuriperintökohteena. Rautakaudenpolun pohjoispuolella olevassa puistikossa on kivijalan jäännöstä, ja kylänpaikan alueella saattaa olla säilyneenä muita arkeologisia rakenteita ja kerroksia. Näin ollen kohde ja sen aluerajaus tulee merkitä kaavaan osa-aluemerkinnällä /s ja määräyksellä: ”Muu kulttuuriperintökohte (historiallinen kylänpaikka): Alueella olevat asutushistorialliset rakenteet on säilytettävä. Suuremmista kohdetta koskevista suunnitelmista tulee neuvotella alueellisen vastuumuseon kanssa.”

Turun museokeskus  
Varsinais-Suomen alueellinen vastuumuseo  
museopalvelujohtaja

Juhani Ruohonen

Varsinais-Suomen alueellinen vastuumuseo  
Kulttuuriperintöyksikkö  
intendentti

Paula Saarento

Tiedoksi: Museovirasto, kirjaamo@museovirasto.fi  
Varsinais-Suomen ELY-keskus,  
kirjaamo.varsinais-suomi@ely-keskus.fi  
Varsinais-Suomen liitto, kirjaamo@varsinais-suomi.fi

Lausunto Turun Jäkärän kaupungin Arkeologinkadun asemakaavan muutoksesta

152/03.00.00/2023

Yhteinen kirkkoneuvosto 30.11.2023 § 208

Esittelijä

Kiinteistöjohtaja Seppo Kosola

Esittely

Turun kaupunki on laatinut Jäkärän kaupunginosaan ehdotuksen uudeksi asemakaavaksi. Liitteenä ehdotettu asemakaavanmuutos.

Kiinteistöjohtaja on ollut mukana alueen suunnittelussa. Tavoitteena on ollut varmistaa, että Kotimäen seurakuntakodin aluetta voidaan tulevaisuudessa kehittää siten, että vanha seurakuntakoti voidaan joskus purkaa, kun se on tullut käyttöikänsä päähän ja tilalle voidaan kysynnän ja tarpeen mukaan rakentaa esimerkiksi uusi seurakuntatila ja muuta sosiaalista toimintaa palvelevia rakennuksia.

*Yhteinen kirkkoneuvosto käsitteli asiaa kokouksessaan 23.3.2023 ja lähetti seurakuntayhtymän ja Maarian seurakunnan tavoitteista alueella lausunnon kaavoitukselle. Asian päätös kuuluu seuraavasti:*

*Yhteinen kirkkoneuvosto päättää*

*1. tutustua Jäkärän uuteen asemakaavaehdotukseen*

*2. esittää Turun kaupungille, että*

*1. Kotimäen seurakuntakodin tontti otetaan mukaan Jäkärän uuteen asemakaavaehdotukseen*

*2. Tonttiin liitetään ehdotuksen mukaiset kaupungin maa-alueet.*

*3. Uudessa asemakaavassa tontin kaavamerkinäksi osoitetaan asuinrakennusten korttelialue; Korttelialueelle saa sijoittaa asumisen lisäksi palvelu- tai erityisasumista, päivähoitoon tai terveydenhuoltoon liittyviä tiloja sekä eri väestöryhmien kokoontumistiloja. Rakennusten tulee sijaita vähintään neljän metrin päässä tontin rajoista. Lisäksi alue on yleisten rakennusten alue.*

*3. pyytää asemakaavanmuutosesityksestä ja päätöksestään Maarian seurakunnan seurakuntaneuvoston lausunnon ennen kuin kirkkoneuvoston esitys lähetetään Turun kaupungille.*

Maarian seurakunnan seurakuntaneuvoston lausunto kuului seuraavasti:

*Maarian seurakunta antaa seuraavan lausunnon:*

- *Seurakunnassa kannetaan huolta siitä, että Jäkärlestä on viime vuosina siirretty pois palveluita: kirjasto, neuvola, terveysasema.*
- *Jäkärlässä on turvattava seurakunnallisen toiminnan ja partion toimintaedellytykset. Alueelle on kaavoitettu lisää asuintontteja ja väestön odotetaan kasvavan.*
- *Kotimäen seurakuntatalon tontille esitetään uutta, esteetöntä tilaa seurakunnan ja partion toimintaan. Seurakunnalla on valmius toimia samoissa tiloissa muiden toimijoiden kanssa.*
- *Jos päädytään korvaaviin tiloihin, Kotimäen seurakuntatalosta tulee pitää huolta niin, että talossa on edelleen mahdollista toimia, kunnes korvaava tila on olemassa.*

Yhteisen kirkkoneuvoston päätöksen mukaiset seikat ja Maarian seurakunnan seurakuntaneuvoston lausunto on otettu hyvin huomioon nyt esitettävässä asemakaavanmuutosesityksessä.

Uudessa asemakaavassa Kotimäen nykyisen seurakuntakodin alue on merkitty kaavamerkinnällä P-1 eli palvelurakennusten korttelialue. Korttelialueella saa sijoittaa palvelurakennusten lisäksi myös palvelu- ja erityisasumista. Alueelle on osoitettu rakennusoikeutta 3.000 krs-m<sup>2</sup> kahteen kerrokseen. Koko alueen käyttö edellyttää nykyisen Kotimäen seurakuntakodin tontin laajentamista. Tällöin on huomioitavaa, että liitettävällä alueella on runsaasti erilaisia johtoja, jotka vaikeuttavat tulevien rakennusten sijoittelua ja alueen käyttöä.

Kiinteistöjohtajan kanta on, että esitetty uusi asemakaavaehdotus on sellaisenaan hyväksyttävissä ja tukee seurakuntayhtymän tavoitteita alueella. Lausunto asemakaavanmuutoksesta tulee antaa Turun kaupungille 1.12.2023 mennessä.

Kiinteistöjohtokunta käsitteli asemakaavanmuutosta ja siitä annettavaa lausuntopyyntöä kokouksessaan 27.10.2023 ja omana lausuntonaan pitää tehtyä asemakaavaluonnosta seurakuntayhtymän tarpeisiin sopivana ja lähettää asian yhteisen kirkkoneuvoston päätettäväksi.

#### Esitys

Yhteinen kirkkoneuvosto tutustuu Turun Jäkärän kaupunginosan Arkeologiankadun uuteen asemakaavaehdotukseen ja päättää antaa siitä seuraavan lausunnon:

Yhteinen kirkkoneuvosto pitää tehtyä asemakaavaluonnosta seurakuntayhtymän ja Maarian seurakunnan tarpeisiin sopivana ja puoltaa siten asemakaavaluonnosta.

#### Päätös

Esityksen mukaan.

Otteen asianmukaisesti allekirjoitetusta ja tarkastetusta pöytäkirjasta oikeaksi todistaa

Turussa 5.12.2023

Timo Laakso  
sihteeri





Turun kaupunki  
Kaupunkiympäristö, kaavoitusyksikkö  
kaupunkisuunnittelu@turku.fi

Viite: Lausuntopyyntö 19.10.2023

### **Lausunto asemakaavan muutosehdotuksesta, Jäkärän kaupunginosa, Arkeologinkatu, Asematie ja Merovinkikatu (17/2018), Turku**

Turun kaupunkiympäristötoimialan kaavoitusyksikkö on pyytänyt Varsinais-Suomen elinkeino-, liikenne- ja ympäristökeskuksen (ELY-keskus) lausuntoa yllä mainitusta kaavaehdotuksesta, joka on päivätty 21.8.2023

Kaavaselostuksen mukaan kaavahankkeen tavoitteena osalle aluetta tutkitaan yleisten rakennusten lisäksi myös asumisen mahdollistamista. Alueen urheilupuiston on tarkoitus säilyä nykyisenkaltaisena. Asemakaavanmuutoksen yhteydessä tutkitaan lisäksi alueen koulu-, päiväkotij- ja suojelukysymyksiä.

### **Elinkeino-, liikenne- ja ympäristökeskuksen (ELY-keskus) lausunto**

#### *Kaavan ilmastokestävyys*

ELY-keskus katsoo, että kaavassa on hyvin tunnistettu ja arvioitu kaavan keskeisimmät ilmastovaikutukset. Ilmastovaikutusten arviointi tukee hyvää kaavatyötä ja auttaa tunnistamaan mahdollisuuksia haitallisten vaikutusten lieventämiseen sekä hyödyllisten vaikutusten vahvistamiseen. ELY-keskus pitää erityisen hyvänä, että ilmastonmuutoksen hillintä ja kiertotalous on huomioitu kaavamääräyksissä. Myös rakentamisen ohjaukseen kaavamääräyksiin olisi tärkeää kiinnittää huomiota, sillä yhä suurempi osa rakennusten elinkaarenaikaisista kasvihuonekaasupäästöistä aiheutuu käyttövaiheen energiankäytön sijaan niiden rakentamiseen käytettävien tuotteiden valmistuksesta, rakennustyömaan toiminnoista sekä rakentamisen jätteiden ja massojen käsittelystä.

#### *Kulttuuriympäristö ja rakentamisen ohjaus*

Jäkärän kyläalue on kaavoituksen taustalla olevien rakennusinventointien yhteydessä arvioitu paikallisesti arvokkaaksi ja sillä on inventoinnin mukaan historiallista, rakennushistoriallista ja ympäristöllistä arvoa. Alueen vanha rakennuskanta on kerroksellista ja rakennusten käyttötarkoitukset ovat muuttuneet vuosien varrella. Suojeltaviksi kaavaehdotuksessa on ainoastaan merkitty kirjastona toiminut entinen kantatilan päärakennus sekä kunnalliskotina, sittemmin nuorisotilana, toiminut asuinrakennus

1.12.2023

1900-luvun alusta. Esimerkiksi päärakennukseen kuuluvan 1920-luvun aitan säilyttämistä on vielä hyvä harkita, sillä vanhat talousrakennukset ja myös muut kohteen päärakennusta vaatimattomammat rakennukset ovat osa kokonaisuutta. Alueen historia hahmottuu niiden säilymisen myötä selkeämmin ja turvaa alueen arvojen säilymisen, sillä pelkkä päärakennus yksinään jäisi kokonaisuudesta ja kontekstistaan irralliseksi osaksi. Kaavaselostuksen mukaan entinen tilanhoitajan asuinrakennus on korjattu, joten mikäli rakennuksen kulttuurihistoriallinen arvo ei ole korjauksen yhteydessä heikentynyt, on myös sen osalta harkittava suojelumerkinnän lisäämistä. Alueen modernista rakennuskannasta ei valitettavasti yhtään rakennusta ole kaavaehdotuksessa osoitettu suojeltavaksi. Myös esimerkiksi Jäkärän seurakuntatalo vuodelta 1950 on arvotettu paikallisesti arvokkaaksi, joten silläkin on suojelun tarvetta. Rakennuksen sijainti tontin eteläreunan tuntumassa mahdollistaa tontin lisärakentamisen. Modernin rakennuskannan suojelukysymykset ovat ajankohtaisia ja arvottaminen on ensisijaisesti museoviranomaiselle kuuluva tehtävä. Mikäli rakennusta ei kaavassa suojella, on sille esitettävä riittävät perustelut.

Kaavamääräyksissä uudisrakentamisen ohjausta on hyvä täydentää myös taajamakuvaan ja maisemaan sopivaksi. Vielä lainvoimaa vailla olevassa Turun yleiskaava 2029:ssä aivan suunnittelualueen vieressä, Paimalantien toisella puolella oleva peltoalue on osoitettu merkinnöillä MA, Maisemallisesti arvokas peltoalue ja ma-3, Arvokas maisema-alue. Etenkin kaava-alueen länsireunan uudisrakentamisen ohjauksella on merkitystä maiseman kannalta.

Muinaisjäännösten ja sr-kaavamääräysten muotoilun osalta ELY-keskus viittaa Turun museokeskuksen lausuntoon.

### *Luonnonsuojelu*

Turun kaupunki on tänä vuonna hyväksynyt kaupungin ns. Lumo-ohjelman, jossa on esitetty kaupungin konkreettisia tarpeita ja toimia luonnon monimuotoisuuden vähenemisen pysäyttämiseksi. Tavoitteena on mm., että kaupunki on Suomessa edelläkävijä paikallisten luonnonkasvien käytössä viherrakentamisessa. Kaavassa ei ole mitään arvioiteja, viittauksia tai suunnittelua, missä määrin tällä kaava-alueella olisi mahdollista toteuttaa esim. tiettyjen ohjelmassa esiin nostettujen lajien elinympäristön parantamiseksi (esim. syyälinnunherneen lisääminen uhanalaisten hyönteisten ravintokasvina). tai viherrakentamiseen liittyvää paikallisen luonnon monimuotoisuuden lisäämistä.

Alueella tunnistetun kalliokedon luontoarvot eivät välttämättä säily pelkästään esitetyllä kaavamerkinnällä, vaan kaavan yhteydessä on tarpeen arvioida, edellyttääkö kohde hoitoa ja miten kaupunki siihen sitoutuu. Alueen säilyttämisessä on myös syytä tunnistaa, lisääntykö alueen käyttö rakentamisen seurauksena, niin että kohteen luontoarvojen säilyminen vaarantuu kulumisen seurauksena. Tällainen kohde on luontevampaa tarkentaa luo-merkinnällä ja laatia kaavamääräykset siten, että kohteen voi arvioida tosiasiallisesti säilyvän.

1.12.2023

Liikenteen osalta ELY-keskuksella ei ole huomautettavaa.

Lausunto on laadittu yhteistyössä luonnonsuojeluyksikön sekä Liikenne- ja infrastruktuuri -vastuualueen kanssa.

Yksikönpäällikkö

Risto Rauhala

Ylitarkastaja

Kirsti Virkki

*Merkintä sähköisestä hyväksynnästä on asiakirjan lopussa.*

Tiedoksi

Turun kaupunki / Jani Eteläkoski  
Varsinais-Suomen alueellinen vastuumuseo / kirjaamo  
Varsinais-Suomen liitto / kirjaamo