

FIMBUL TAITEILIJATALO

Fimbul Artists Studio Space • Luolastopolku 31 rak2, 20610 Turku Finland

Fimbul Taiteilijatalo ry / Fimbul Konstvägen 2023

TAITEILIJAT JA TEOKSET 2023

9.5.2023

FIMBUL KONSTVÄGEN

Ympäristötaiteen tapahtuma Pääskyvuorella 1.-31.8.2023

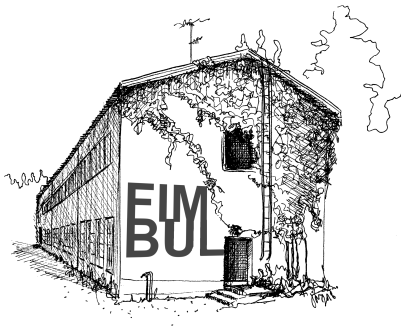
Fimbul Konstvägen on ympäristötaiteen ja paikkasidonnaisen taiteen tapahtuma keskellä Pääskyvuoren vanhaa kasarmialuetta, joka on rakentunut toisen maailmansodan aikana rinteeseen ammustuotantoa varten louhittujen luolien ympärille. Fimbul Konstvägen -tapahtuma levittäytyy reilun kilometrin pituiselle reitille, jota ympäröi tämä ainutlaatuinen luolasto, metsämaisema ja Pääskyvuoren tunnetuin maamerkki linkkitorni, joka näkyy kauas Turun alueelle. Fimbul Konstvägen on auki koko elokuun 24/7. Yleisöllä on mahdollisuus perehtyä ainutlaatuiseen kasarmialueeseen samalla tutustuen ympäristön ehdoilla tehtyyn nykytaiteeseen. Jokainen teos käsittelee omalla tavallaan luonnon monimuotoisuutta, ympäröivää ympäristöä ja tämänhetkistä ilmastokriisiä.

Vuonna 2023 Fimbul Konstvägenillä nähdään 8 kuratoitua teosta Fimbul Taiteilijatalo ry:n ja Jöötti ry:n jäseniltä, sekä yksi yhteisötaideteos yhteistyössä Turun Tyttöjen Talo Varissuolla kanssa.

Ympäristötaiteen tapahtuma

FIMBUL KONSTVÄGEN

1.-31.8.2023



Fimbul Taiteilijatalo ry / Fimbul Konstvägen 2023

TAITEILIJAT JA TEOKSET 2023

9.5.2023

1) Trivial Zero

Trivial Zero (est.2010) on turkulainen kuvataiteilijapari Sami Pikkarainen ja Jenny Mild. Trivial Zeron teoksissa yhdistyy usein taide ja tiede. Teokset elävät todellisten ja epätodellisten maailmojen rajapinnoissa ja kommunikaatioissa, yhdistäen usein video/ääni-, veistos- ja performanssitaidetta. Lähes kaikki teokset ovat interaktiivisia. Kuvataiteilijapari haluaa antaa katsojalle mahdollisuuden osallistavaan kokemukseen, jolloin katsojasta voi halutessaan tulla kokija. Trivial Zero on ollut esillä erilaisilla festivaaleilla, museoissa sekä gallerioissa Suomen lisäksi Euroopassa, Amerikassa ja Japanissa. Trivial Zero on aktiivisesti mukana kansainvälisessä taiteilijakollektiivissa, Videokaffessa. Trivial Zero on työskennellyt Fimbulilla vuodesta xxxx.

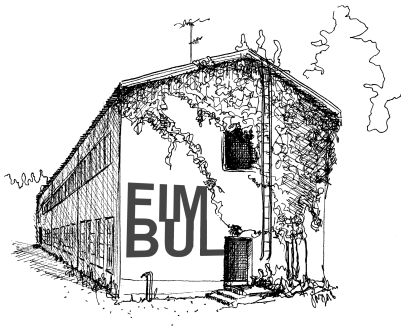
Oraakkeli

Elämme antroposeenin aikaa. Aikaa, jolloin kuudes joukkosukupuutto on jatkuvassa kasvun tilassa. Ihmisen toiminta muuttaa kaikkialla maailmassa meidän omaa ymäristöämme. Ilmastonmuutos ajaa kasvavassa määrin ihmisiä liikkeelle kodeistansa. Toisaalla ennen viljelykelpoinen maa kuivuu ja muuttuu aavikoksi, toisaalla merenpinnan nousu uhkaa raunioittaa kokonaisia kaupunkeja. Kaiken tämän keskellä usein meiltä jää omaa tulevaisuutta pohtiessamme huomiotta, kaikki muut kanssaeliömme. Miten meidän ihmisten toimista muuttuva ja raunioitua maailma heitä kohtelee?

Materiaali: Oraakkeli on hakkeesta/purusta/maasta/hiekasta/keramiikasta/puusta ja orgaanisesta massasta tehty veistos. Se on katse menneisyyteen ja tulevaan. Se muistuttaa menneen maailman raunioista (ja on myös rakennettu entisen ilmatorjuntatykin lavetin päälle). Jostakin ihmismäisestä. Jäljestä, jonka meidän tekemme ovat jättäneet. Sen katse tulevaan, näyttää meille ajan jossa luonto valtaa meidän jälkemme. Se toimii turvapaikkana hyönteisille. Teokseen piilotetaan erikokoisia pieniä onkaloita, jotka tarjoavat suojaa hyönteisille (ja osalle myös mahdollisuuden talvehtia). Oraakkeli toimii myös kasveille orgaanisena kasvualustana ja ajan kanssa maastoutuu enemmän ympäristöönsä ja toimii monimuotoisena veistoksena ja suojana.

Sijainti: Fimbuli Taiteilijatalon ja Jöötti ry:n välissä sijaitsevan kukkulan päällä oleva betoninen tasanne.





Fimbul Taiteilijatalo ry / Fimbul Konstvägen 2023

TAITEILIJAT JA TEOKSET 2023

9.5.2023

2) Anne Järvi

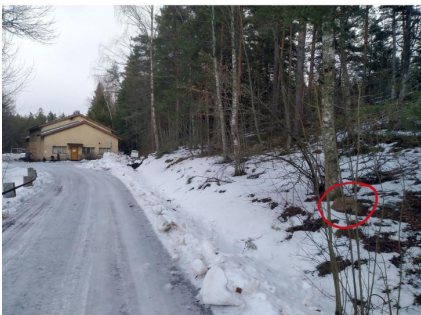
Anne Järvi (s. 1988) on Turussa työskentelevä monialainen kuvataiteilija. Hän käsittelee teoksissaan ihmisen ympärilleen luomaa maailmaa ja pohtii, miksi toimimme ja elämme niin kuin teemme. Järven teokset osoittavat ja kysyvät, ja pyrkivät itseään toistamalla kyseenalaistamaan totutut rakenteet ja toimintamallit. Järvi on työskennellyt Fimbulilla vuodesta xxxx.

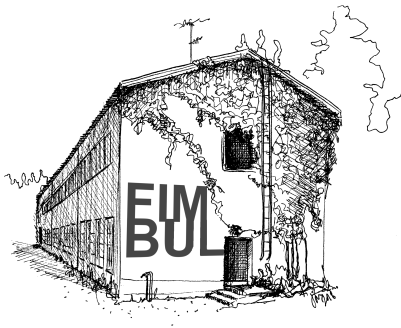
Täysin metsässä

Teos käsittelee suomalaisten ylistettyä luontosuhdetta. Kansallisen kertomuksen mukaan olemme metsäkansaa, joka tuntee suurta yhteyttä luontoon. Mutta minkälaiseen luontoon tuo yhteys ja suhde on luotu? Metsät peittävät Suomesta yli 75 prosenttia, mutta pinta-alasta vain 2,9 prosenttia on luonnontilaisia metsiä. Luontosuhteemme on tuotettu, rakennettu ja teollistettu, ja siitä on luotu virkistyspalvelu ja vetovoimatekijä.

Materiaali: Aion ommella kolmelle tien varrella olevalle kivelle pressupeitteen. Peitteet myötäilevät mahdollisimman tarkkaan kivien muotoa ja ovat väritykseltään joko harmaita tai vihreitä. Niiden on tarkoitus sulautua jokseenkin hyvin ympäristöön kuitenkin siihen sulautumatta.

Sijainti: Olen valinnut tien varrelta muutaman potentiaalisen kiven. Pyrin toteuttamaan pressuhuput niin, ettei kiven pinnalla mahdollisesti oleva kasvillisuus vahingoitu kuukauden aikana.





3) Silja Selonen

Silja Selonen (s.1965) on valmistuin veistäjäksi Turun Taideakatemiasta 2009 ja suorittaa parhaillaan taiteen maisteri-opintoja Aalto Yliopistossa. Selonen liikkuu taiteen ja tieteen välisellä kaltevilla polulla ja yhdistää teoksissaan abstraktia realismiin, koska maailma on sekoitus molempia - aistien luoma illuusio valon ja aineen aalloista. Selonen pyrkii ekologisuuuteen sekä työskentelyssä että elämässä ja se ohjaa materiaali-valintoja niin maalauksissa kuin ympäristötaiteessa. Selosen taide on kommunikointia sävyin, muodoin ja nuotein ja hänen taiteensa tarvitsee sekä lähettäjän että vastaanottajan, aistit ja tietoisuuden. Selonen on ollut Jöotti ry:n jäsen vuodesta xxxx.

Häät ja Hautajaiset

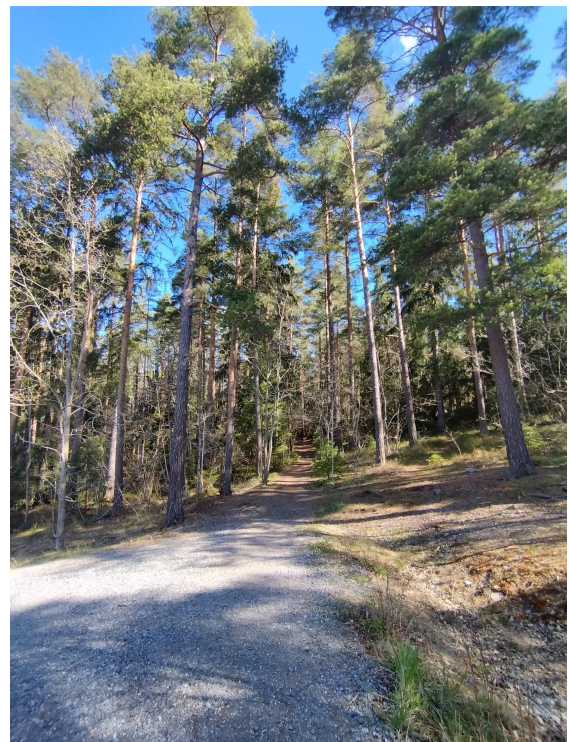
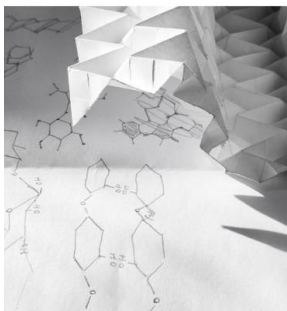
Puut on puettu juhla- ja hautajaisiin - mustiin ja valkoiisiin - juhlistaen elämäniloa ja myös sen vääjäämätöntä väistymistä. Kommentoin teoksella puiden roolia auringon valon varastoijina ja elämän ankkureina, jotka toisiinsa sienirihmastoin kytkeytyvät. Toisaalta myös hiilivarastoina ja uusiutuvana luonnonvarana, jotka ihmiskunnalle hyviänsä lainaavat.

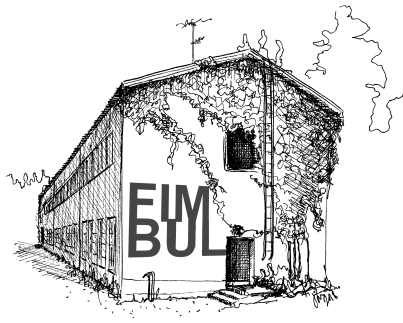
Materiaali: Kaulukset ovat origami-tekniikalla taiteltuja. Geometrian pohjana on selluloosan molekyyli rakenne, jossa hiili, vety ja happi hienossa järjestyksessään muodostavat puun tukisolukon. Tahtoni on yhdistää epäorgaaninen orgaaniseen - symmetrinen geometria elämän epäjärjestyksen kauneuteen.

Sijainti: Luolastopolun päässä, lasten leikkipaikan takana alkavan metsäpolun alussa.



luonnon



**Fimbul Taiteilijatalo ry / Fimbul Konstvägen 2023**

TAITEILIJAT JA TEOKSET 2023

9.5.2023

4) Jaana Saarikoski & Mervi Patala

Jaana Saarikoski ja Mervi Patala ovat valmistuivat kuvataiteilijoiksi Turun Taideakatemia maalauslinjalta 2013. Teuvalaisen Saarikosken (s.1987) teokset ovat viime vuosina käsitelleet Tuorlan observatorion kulttuuriperintöä, yhdistäen sekä tiedettä että taidetta. Hänen kolmiulotteiset teoksensa koostuvat uusiokäyttöön otetuista materiaaleista ja esineistä. Saarikoski toimii museo suunnittelijana Yrjö Väisälä -museossa sekä tuntiopettajana Turun yliopiston museologian oppiaineessa. Hän on Turun Taiteilijaseuran jäsen. Peräseinäjokelainen Patala (s.1982) on viime vuosina maalannut vanhojen koulukasvioiden kasveja kunnianosoituksena lajintuntemukselle ja huomiona sen tilalle. Hän maalaa pääasiassa vesiväreillä kankaalle ja paperille. Patala toimii myös kuvataideopettajana Turun seudulla ja on valmistunut taideterapeuttisten menetelmien ohjaajaksi vuonna 2020 sekä biologian ja maantieteen opettajaksi vuonna 2008 (FM, Oulun yliopisto). Hän on Taidemaalariliiton, Turun Taiteilijaseuran ja Seinäjoen Taiteilijaseuran jäsen. Saarikoski ja Patala ovat jakaneet työhuoneen Fimbulilla vuodesta 2012.

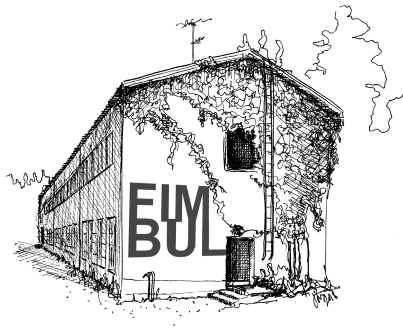
Metsänpeitto

Metsänpeitto -teos kutsuu tulemaan lähelle ja osaksi luontoa sekä herättää pohtimaan ja kokemaan millainen on suhteemme luontoon. Samalla teos lisää ötököiden ravintokasveja alueella ja toimii hauskana esimerkkinä siitä, miten ihminen voi myös elvyttää luonnon monimuotoisuutta. Metsänpeitto on suomalaisessa kansanperinteessä laajalle levinnyt uskomus, joka tarkoittaa ihmisen tai eläimen joutumista yliluonnollisella tavalla eksyksiin, niin ettei tämä löydä takaisin tavallisin keinoin. Metsänpeittoon joutunut ei välttämättä pysty liikkumaan tai puhumaan ja tuttu metsä saattaa tuntua vieraalta ja erilaiselta. Muut ihmiset eivät näe häntä vaan kiven tai kannon. Metsänpeitosta pystyy vapautumaan kääntämällä vaatteensa nurin tai kulkemalla takaperin. Metsänpeittoon joutuneen pystyy löytämään esimerkiksi katselemalla puun juuriston läpi. Eksynyt saattaa kuitenkin olla muuttunut kokemuksen jälkeen ja kaivata palavasti takaisin metsään.

Materiaali: Teos on kolmiulotteinen, luonnonmateriaaleista ja elävistä kasveista valmistettu tintamareski. Sen sisään voi pujahtaa tunnustelemaan luonnonläheisyyttä ja samalla kuvata tai kuvauttaa itsensä osana luontoa.

Sijainti: Fimbul Taiteilijatalon takana lähtevän polun alkupää



**Fimbul Taiteilijatalo ry / Fimbul Konstvägen 2023**

TAITEILIJAT JA TEOKSET 2023

9.5.2023

5) Kristian Jalava

Kristian Jalava (s.1980) on turkulainen kuvataiteilija, joka työskentelee valokuvan, kirjataiteen ja installaation keinoin. Hän lähestyy valokuvausta kokeellisten prosessien kautta, kamera-apparaattia purkavalla asenteella. Valokuvan materiaalisuus ja aikasidonnaiset teemat kuten kestollisuus, hitaus ja jokapäiväisyys toistuvat Jalavan työssä. Jalava on ollut mukana erilaisissa yhteisö- ja julkisen taiteen projekteissa, pyrkien kehittämään ikaikaiselle luonnonvaloilmille camera obscuralle uudenlaisia sosiaalisia, teknisiä ja tilallisia käyttötapoja. Jalava on työskennellyt Fimbulilla vuodesta xxxx.

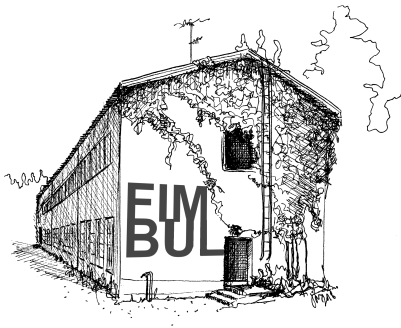
Negative landscape

Käänteinen maailma -valokuvaprojektissa Kristian Jalava hyödyntää yhteiskunnan staattisia rakenteita osana kuvan tekemisen prosessia. Jalava pimittää erilaisia rakennuksia neulanreikäkameroiksi ja valottaa niiden sisällä suurikokoisia negatiivikuvia suoraan mustavalkopaperille. Teossarjassa Jalava tarkastelee muuttuvan maailman ilmiöitä rakennusten näkökulmasta – hidasta aikaa ylläpitävien rakenteiden suojasta.

Materiaali: Negative landscape on taiteilijan omassa työhuoneessa valotettu valokuvateos ripustettuna työhuoneesta avautuvaan maisemaan.

Sijainti: Paikkasidonnaiseen teoskokonaisuuteen kuuluu entisen armeijarakennuksen ikkunaan asetettu neulanreikä, joka osoittaa kuvaamisessa käytetyn huoneen ja teoksen tarkan kuvauspisteen.



**Fimbul Taiteilijatalo ry / Fimbul Konstvägen 2023**

TAITEILIJAT JA TEOKSET 2023

9.5.2023

6) Samu Raatikainen

Samu Raatikainen (s.1971) opiskeli kuvataiteilijaksi Vapaassa Taidekoulussa 1991–1994. Hän suoritti M.A.-tutkinnon Chelsea College of Art & Design taidekoulussa, Lontoossa 1997. Raatikainen valittiin Vuoden nuoreksi taiteilijaksi 2003 ja sai Suomen Taideyhdistyksen William Thuring –palkinnon 2009. Hänen teoksiaan on mm. Turun kaupungin, Heinon Taidesäätiön sekä Tampereen ja Porin taidemuseoiden kokoelmissa. Taiteilijan työskentelyä on tukenut Taiteen edistämiskeskus. Raatikainen on työskennellyt Fimbulilla vuodesta xxxx.

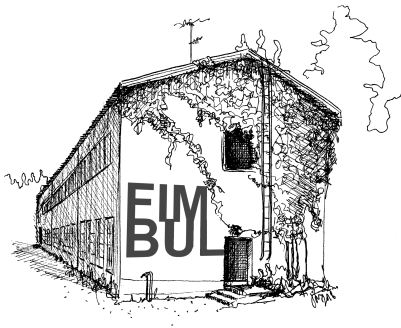
Nomadi

Nomadi on tulevaisuuden vaeltaja, selviytyjä, jäljelläolevien luonnonresurssien perässä kulkeva nykyihmisen jälkeläinen jossain planeettamme ylikuumentuneessa kolkassa. Hengittämiseen tarvitaan suodattimet ja fyysinen itsenäinen liikkuminen on vähäistä. Evoluution seurauksena keho on muuttanut muotoaan, pään koko on kasvanut varastoidakseen vettä ja viilentääkseen aivoja. Aidatulla alueella voidaan puolustautua ulkoisilta uhilta ja kilpailijoilta, luolastot tarjoavat viileitä ja turvallisia pakopaikkoja.

Materiaali: Kierrätysmetalli

Sijainti: Luola nro 12 ja 13 välillä, aidatulla alueella, aidan lähellä mäkisessä maastossa.



**Fimbul Taiteilijatalo ry / Fimbul Konstvägen 2023**

TAITEILIJAT JA TEOKSET 2023

9.5.2023

7) Sonja Elenius

Sonja Elenius (s.1985) on turkulainen Turun Taideakatemia kuvanveistolinjalta 2013 valmistunut kuvataiteilija. Eleniuksen työskentely on monialaista jonka yhdistävänä tekijänä ovat intuitiivisesti valikoituneet kierrätetyt tai hylätyt materiaalit sekä luonnosta kerätyt aihiot. Eleniuksen töitä on ollut esillä erilaisissa tapahtumissa sekä yksityis- ja yhteisnäyttelyissä Suomessa. Elenius on toiminut myös taide- ja kädentaito-ohjaajana mm. Turun museokeskuksella. Elenius on työskennellyt Fimbulilla vuodesta 2013.

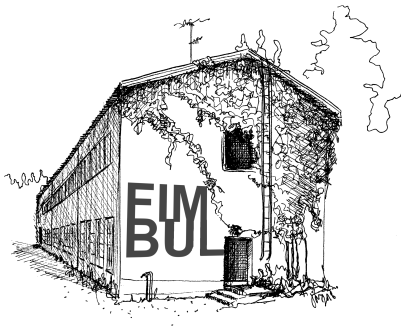
Gaze, Luonnon Katse.

Kuka on katsoja, kuka katseen kohde? Millaista dynamiikkaa tai voimasuhteita katseisiin liittyy? Viimein, muista muuttujista luovuttuamme, katseemme sijoittuu lopuksi kategoriaan "Humane Gaze". Ihminen katsoo luontoa rajatuista lähtökohdistaan. Usein ajatuksiinsa tiukasti takertuneena ja kiireisenä olentona kuvittelee kenties olevansa jollain lailla irrallaan ympäristöstään ja luonnosta tai ehkei vain ehdi rekisteröimään koko asiaa elämän tuoksinnassa. Yhteyden löytäminen ja tunnistaminen voi olla vaikeaa jopa sitä kohti aktiivisesti ojentautuessa, kaihotessa kuuluvuutta ja tasapainoa. Yhä edelleen liian usein luontoa katsotaan pelkästään ihmisen hyötymisnäkökulmasta; resursseina kestävämmälle kulutukselle ja tilana monenmoiselle muulle haavoittavalle sorkkimiselle. Jospa luovuttaisimme hetkeksi katsojan roolin ja myöntäisimme paikkamme luonnon katseen alla; millaisena luonto meidät näkee tai toivoisi näkevänsä? Luonto katsoo meitä ja luonnon katseesta voimme peilata myös itseemme sekä yksilöinä, että osana ihmiskuntaa ja ympäröivää todellisuutta.

Materiaali: Käytöstä poistettu vanha kupera liikennepeili, kovetettu kangas, maalit ja luonnonmateriaalit + ripustustarvikkeet eli tuet ja kiinnitykset.

Sijainti: Luola nro 14 ja rakennus 27 välissä, vuoren rinteessä.



**Fimbul Taiteilijatalo ry / Fimbul Konstvägen 2023**

TAITEILIJAT JA TEOKSET 2023

9.5.2023

8) TT Kollektiivi

TT Kollektiivi (est.2023) on viiden teinitytön ja yhden ohjaajan perustama taideryhmä, joka tutkii maailmaa ja sen moninaisia ilmiöitä erityisesti nuorten näkökulmasta. Kollektiivin keskiössä on monipuoliset taidemenetelmät, yhteisöllisyys ja mahdollisuus asioiden syväluotaavaan pohdintaan turvallisessa tilassa. Ryhmä on kokoontunut vuoden 2023 alusta viikottain pohtimaan päivän polttavien aiheiden lisäksi ilmastonmuutosta sekä ihmisen vaikutusta ympäristöön. Projektin tarkoituksena on antaa nuorille mahdollisuus vapaasti ideoida, suunnitella ja toteuttaa omannäköisensä ympäristötaideteos.

Toimintaa on tukenut Turun Tyttöjen talo sekä Nuorten Akatemia. Kollektiivin jäsenet ovat: Jasmin Setola, Aleksandra Chernysh, Stefania Sandu, Ronja Morton sekä Khau Dieu Ai. Ohjaajana kollektiivissa toimii muotoilija Minna Eloranta, joka on tehnyt suuria veistoksia mm. lumesta, jäästä, hiekasta ja heinästä. Lisäksi Eloranta toimii Turun Tyttöjen talon Varissuon toimipisteen liikkuvan työn ohjaajana, jonka tavoitteena on mm. tukea 10-16-vuotiaiden tyttöjen kokonaisvaltaista hyvinvointia ja identiteetin kehitystä sekä kaverisuhteiden muodostumista.

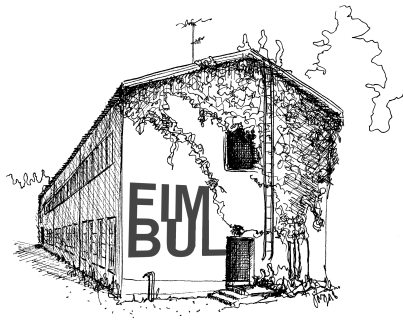
K bye humans

K bye humans on posthumaaniin aikaan sijoittuva yhteisötaiteellinen installaatio, jossa ihmiskunta on kadonnut maan päältä vitkasteltuaan ilmastotoimien kanssa kriittisen rajan yli ja mutanttorakat ovat valloittaneet planeetan. Teoksessa tavallinen torakkaperhe on kokoontunut lauantai-illan ratoksi TV-vastaanottimen ääreen katsomaan Avara Luonto-dokumenttia, jossa perehdytään muinaisen Homo Sapiens-lajin syntyyn ja elinoloihin.

Materiaali: Kierrätysmateriaalit, luonnonmateriaalit, puu, vanha sohva ja TV (turvalliseksi purettu). Koska teos on yhteisötaiteellinen, teoksen lopputuloksen näkee vasta projektin valmistuttua.

Sijainti: Rakennus 28 katolla. Installaatio rakennetaan alustan päälle, joka nostetaan katolle painoa jakamaan. Installaation max paino 50kg.



**Fimbul Taiteilijatalo ry / Fimbul Konstvägen 2023**

TAITEILIJAT JA TEOKSET 2023

9.5.2023

9) Johanna Sinkkonen

Johanna Sinkkonen (s.1983) on monialainen kuvataiteilija, joka yhdistää työskentelyssään menetelmiä yhteisö-, paikkasidonnaisesta ja mediataiteesta. Sinkkosen erityisosaamisalue on julkiset taideteokset sekä yhteisölliset ja yhteiskunnallisesti vaikuttavat taidehankkeet. Sinkkosen töitä on ollut monilla eri festivaaleilla ja näyttelyissä niin Suomessa kuin ulkomailla. Sinkkosen suuntautuminen yhteisötaiteen ja soveltavan taiteen alalle on motivoinut kiinnostus vaikuttaa yhteiskuntaan ja halu viedä taideprosesseja paikkoihin, joissa niitä ei yleensä koeta. Sinkkonen on työskennellyt Fimbulilla vuodesta 2018.

Flower it up! vol2

Flower it up! vol2 -installaatio kommentoi ihmisten toimimattomuutta tuhoutuvan luonnon puolesta sekä viherpesua maailmassa, jossa katastrofit ovat synnyttäneet taloihin kivettyneitä merirokon kaltaisia kukkia.

Materiaali: Kierrätetty ja plasmaleikattu teräs, maali, ylijäämä huomioverkko.

Sijainti: Rakennuksen 11 Luolastopolun puoleinen kulma. Kiinnitys asennusnauhalla rakennuksen puuverhoiluun ruuveilla. Paino jakautuu 4-5 eri osaan, yhden osan paino max 10kg. Kiinnityksessä 2 ruuvia / osa.

