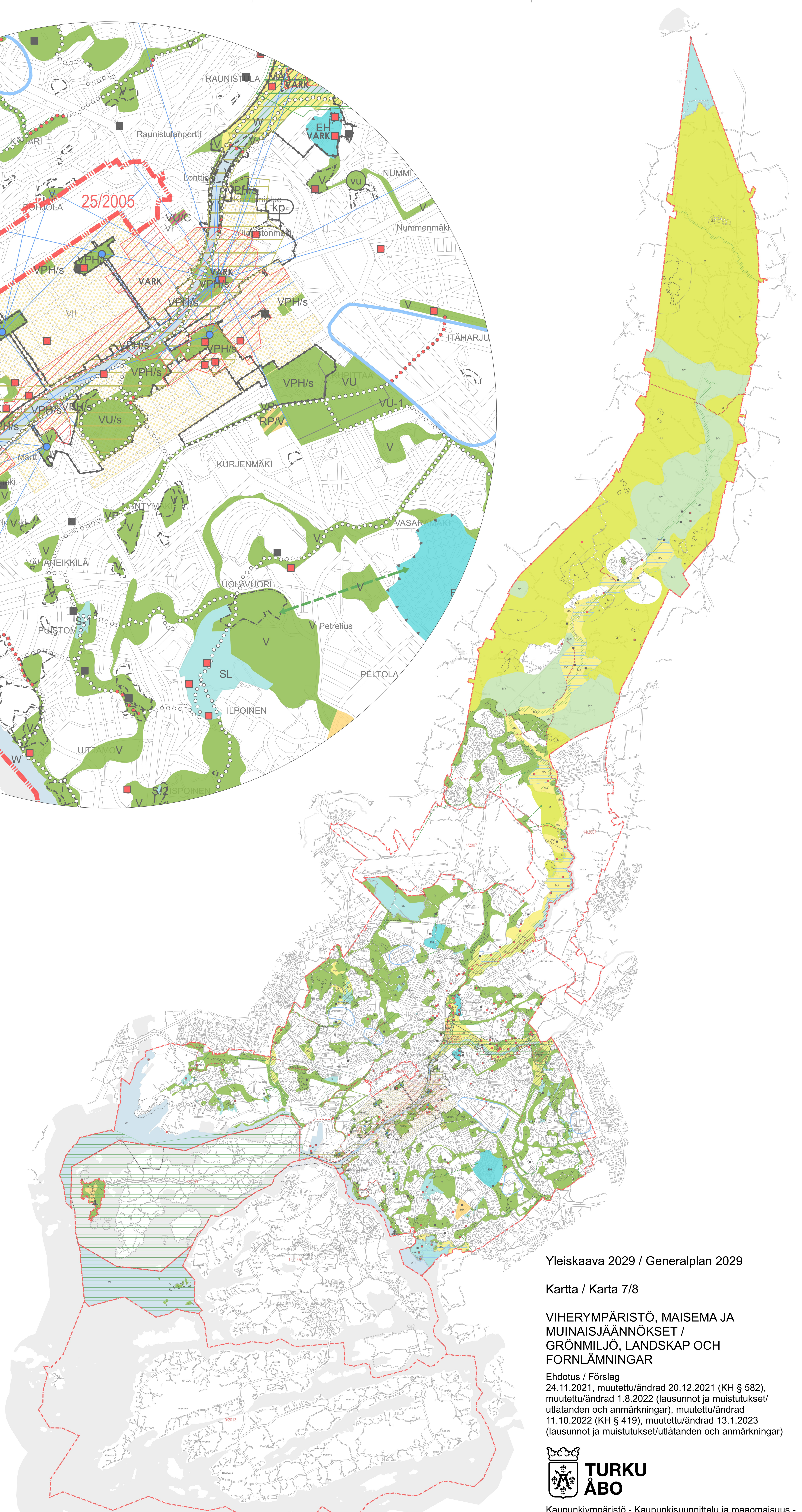




KESKUSTA  
CENTRUM

1:10 000 (A0 tuloste / utskrift)

0 500 1 000 m



1:40 000 (A0 tuloste / utskrift)

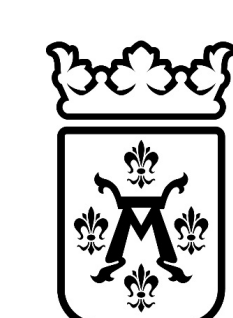
0 2 500 5 000 m

Yleiskaava 2029 / Generalplan 2029

Kartta / Karta 7/8

VIHERYMPÄRISTÖ, MAISEMA JA  
MUINAISJÄÄNNÖKSET /  
GRÖNMILJÖ, LANDSKAP OCH  
FORNLÄMNINGAR

Ehdotus / Förslag  
24.11.2021, muutettu/ändrad 20.12.2021 (KH § 582),  
muutettu/ändrad 1.8.2022 (lausunnot ja muistutukset/  
utlåtanden och anmärkningar), muutettu/ändrad  
11.10.2022 (KH § 419), muutettu/ändrad 13.1.2023  
(lausunnot ja muistutukset/utlåtanden och anmärkningar)



**TURKU**  
**ÅBO**

Kaupunkiympäristö - Kaupunkisuunnittelu ja maamaisuus -  
Kaavoitus

Stadsmiljö - Stadsplanering och markegendom - Planläggning



YLEISKAAVAMERKINNÄT JA -MÄÄRÄYKSET / BETECKNINGAR OCH BESTÄMMELSER I GENERALPLANEN:

24.11.2021, muutettu/ändrad 20.12.2021 (KH § 582), muutettu/ändrad 1.8.2022 (lausunnot ja muistutukset/utlåtanden och anmärkningar), muutettu/ändrad 11.10.2022 (KH § 419), muutettu/ändrad 13.1.2023 (lausunnot ja muistutukset/utlåtanden och anmärkningar)

|   |   |  |
|---|---|--|
| <span><span><span></span></span></span> | <b>V</b>  | <b>Virkistysalue</b><br>Alueelle voidaan yksityiskohtaisemman suunnitelman pohjalta toteuttaa virkistystä palvelevia rakennelmia ja rakennuksia. Alueelle ei saa rakentaa urheiluhalleja. Alueelle ei saa rakentaa uusia asuinrakennuksia (MRL 43.2 §). Olemassa olevien rakennusten korjaaminen ja vähäinen laajentaminen sallitaan.  |
| <span><span><span></span></span></span> | <b>V-1</b>  | <b>Virkistysalue</b><br>Alue on varattu pääasiassa virkistyskäyttöön. Alueelle ei saa rakentaa uusia asuinrakennuksia (MRL 43.2 §). Olemassa olevien rakennusten korjaaminen ja vähäinen laajentaminen sallitaan. Tarpeen niin vaateessa alue tai sen osa voidaan osoittaa asemakaavassa asumiseen.  |
| <span><span><span></span></span></span> | <b>VP</b>   | <b>Puisto</b>  |
| <span><span><span></span></span></span> | <b>VPHs</b>   | <b>Historiallinen puistoalue, jolla ympäristö säilytetään</b><br>Alueen suunnittelussa ja käytössä tulee ottaa erityisesti huomioon alueen kulttuurihistorialliset, maisemalliset ja puutarhataiteelliset arvot sekä mahdolliset arkeologiset arvot ja luontoarvot.  |
| <span><span><span></span></span></span> | <b>VU</b>   | <b>Urheilu- ja virkistyspalvelujen alue liikuntakeskuksia varten</b><br>Alueelle voidaan sijoittaa urheilu-, virkistys- ja vapaa-ajan toimintoja palvelevia rakennuksia ja rakennelmia, kuten urheiluhalleja ja -kenttiä.  |
| <span><span><span></span></span></span> | <b>Urheilu- ja virkistyspalvelujen alue, jolla ympäristö säilytetään</b>  | Alueella tapahtuva rakentaminen tulee sopeuttaa alueen kulttuurihistoriallisiin, maisemallisiin ja puutarhataiteellisiin arvoihin.   |
| <span><span><span></span></span></span> | <b>VUUs</b>   | <b>Urheilu- ja virkistyspalvelujen alue, jolla ympäristö säilytetään</b><br>Alueella voidaan sijoittaa urheilu-, virkistys- ja vapaa-ajan toimintoja palvelevia rakennuksia ja rakennelmia. Alueella tapahtuva rakentaminen tulee sopeuttaa alueen kulttuurihistoriallisiin, maisemallisiin ja puutarhataiteellisiin arvoihin.   |
| <span><span><span></span></span></span> | <b>VU-1</b>   | <b>Urheilu- ja virkistyspalvelujen alue liikuntakeskuksia ja liikuntaan liittyviä toimintoja varten</b><br>Alueella voidaan sijoittaa urheilu-, virkistys- ja vapaa-ajantoimintoja sekä niihin liittyvää yritys-, majoitus-, tutkimus-, opetus- ym. toimintaa palvelevia rakennuksia ja rakennelmia.   |
| <span><span><span></span></span></span> | <b>VUUC</b>   | <b>Urheilu- ja virkistyspalvelujen alue / Keskustatoimintojen alue</b><br>Alueelle voidaan sijoittaa urheilu-, virkistys- ja vapaa-ajan toimintoja palvelevia rakennuksia ja rakennelmia, kuten urheiluhalleja ja -kenttiä. Alueelle saa sijoittaa myös Turun kaupunkialuetta palvelevia keskustatoimintoja. Tällaisia toimintoja ovat keskustamainen asuminen, julkiset ja yksityiset palvelut, hallinto ja keskustaan soveltuvat ympäristöohjaroita aiheuttamattomat työpaikatoinnot. Alueen pääosan tulee säilyä kenttänä urheilu- ja virkistyskäytössä keskustatoimintoista huolimatta.  |
| <span><span><span></span></span></span> | <b>VL</b>   | <b>Ulkoilukuntapaikkakeskittymä</b><br>Suunnittelussa on otettava huomioon paikan merkitys liikunnan aluekeskuksena.   |
| <span><span><span></span></span></span> | <b>Ulkoilureitti</b>  |  |
| <span><span><span></span></span></span> | <b>Ulkoilureittitarve</b>   | Merkintä on informatiivinen Lentoaseman ja sen ympäristön osayleiskaava-alueella.  |
| <span><span><span></span></span></span> | <b>Uimaranta</b>  |  |
| <span><span><span></span></span></span> | <b>SL</b>   | <b>Luonnonsuojelualue</b><br>Luonnonsuojelulain nojalla suojeltu tai suojeltavaksi tarkoitettu alue. Alueen suojeluarvojen heikentäminen ja hävittäminen on kielletty. Ennen suojelualueen perustamista maisemaa muuttavat maanrakennustyöt, puiden kaatamiset tai muut näihin verrattavat toimenpiteet edellyttävät MRL 128 §:n mukaisen maisemayöluvan.  |
| <span><span><span></span></span></span> | <b>S-1</b>  | <b>Luonnonsuojelulain 29 §:n perusteella suojeltu luontotyyppi</b><br>Luontotyyppikohteita ei saa muuttaa niin, että niiden ominaispiirteiden säilyminen kyseisellä alueella vaarantuu. Ominaispiirteitä ovat kullekin luontotyyppille ominainen kallo- ja maaperä, vesi- ja ravinnetalous sekä näihin olosuhteisiin luontiasesti sopeutuneet kasvi- ja eläinlajit sekä niiden muodostamat elöyhteisöt. Aluetta koskevista hankkeista tulee pyytää lausuntoa elinkeino-, liikenne- ja ympäristökeskuksetta.  |
| <span><span><span></span></span></span> | <b>S-2</b>  | <b>Luonnonsuojelulain 47 §:n perusteella suojeltu uhanalaisten eläinlajin esiintymispaikka</b><br>Alueen suojeluarvojen heikentäminen ja hävittäminen on kielletty. Aluetta koskevista hankkeista tulee pyytää lausuntoa elinkeino-, liikenne- ja ympäristökeskuksetta.  |
| <span><span><span></span></span></span> | <b>SL-X</b>   | <b>Luonnonsuojelukohde</b><br>Luonnonsuojelulain nojalla rauhoitettu luonnonsuojelumerkki, jonka vahingoittaminen tai tuhoutuminen on kielletty.   |
| <span><span><span></span></span></span> | <b>Natura 2000 -verkostoon kuuluva alue</b>   | Alueen suojeluperusteena olevia luonnonsuojelua ei saa merkittävästi heikentää. Alueen suojeluarvojen huomioon ottamisesta on säädetty luonnonsuojelulain 64 a, 65 ja 66 §:issä. Maisemaa muuttava maanrakennustyö, puiden kaataminen, kaivamis-, louhimis-, tasoittamis- ja täyttötöt tai niihin verrattavat toimenpiteet ovat alueella luvanvaraisia, kuten MRL:n 128 §:ssä on säädetty. Luonnonsuojelulain perusteella rauhoitetulla Natura-alueen osilla toimintaa ohjaavat rauhoitusmääräykset, eikä niillä ole tarpeen soveltaa maisemayöluvamenettelyä.   |
| <span><span><span></span></span></span> | <b>Pomponharikon, Rauvolanlahden ja Ruusalon Natura-alueille laaditaan erilliset alueiden virkistyskäyttöä ohjaavat suunnitelmat, jolla ehkäistään virkistyskäytön aiheuttamia haittoja luontoarvoille ja turvataan alueiden suojeluperusteena olevien luontoarvojen säilyminen. Suunnitelmissa ulkoilureitit osoitetaan olemassa oleville tie- ja polkuväylille tai pitkospuureiteille. Merkintä on informatiivinen osayleiskaavojen alueilla.</b> |  |
| <span><span><span></span></span></span> | <b>Luonnon monimuotoisuuden kannalta erityisen tärkeä alue</b>  | Luonnonsuojelua heikentävät toimenpiteet ovat alueella kiellettyjä, ja MRL 128 §:n mukaiset maisemaa muuttavat toimenpiteet ovat alueella luvanvaraisia. Maisemayöluvaa ei kuitenkaan edellytetä puiden kaatamisessa maa- ja metsätalousvaltaisilla yleiskaava-alueilla. Hoitotoimet, jolla alueiden luonnonsuojelua pyritään säilyttämään tai palauttamaan, ovat sen sijaan sallittuja. Aluetta koskevista hankkeista tulee pyytää ympäristönsuojeluvoimaisen lausunto. Luontodirektiivin liitteen IV:n lajein elinalueiksi luokiteltuja luo-alueita koskevista hankkeista tulee pyytää lausuntoa elinkeino-, liikenne- ja ympäristökeskuksetta. Luo-alueet on kuvattu liitteenä olevassa luettelossa. Merkintä on informatiivinen osayleiskaavojen alueilla. |
| <span><span><span></span></span></span> | <b>Luonnon ja/tai maiseman kannalta merkittävät joen- tai purovarsi</b>   | Uoman luonnollinen kulku sekä joen- tai purovarren ekologiset ja maisemalliset arvot on säilytettävä. Aluetta koskevien hankkeiden yhteydessä on pyrittävä lisäämään alueen arvoja. Ennen toimenpiteitä on otettava yhteyttä Turun kaupungin ympäristönsuojeluun.  |
| <span><span><span></span></span></span> | <b>Säilytettävä, vahvistettava tai uusi ekologinen yhteys</b>   | Suunnittelussa tulee turvata ekologisen yhteyden säilyminen nuolen osoittamien alueiden välillä tai pyrkiä luomaan toimiva ekologinen yhteys alueiden välille. Nykyisen tai tarvittavan ekologisen yhteyden tarkeys tulee huomioida maankäytön hankkeissa. Nuolen osoittamien alueiden välillä tulee säilyttää riittävästi puustoisia viheralueita, ja niitä tulee tarvittaessa puustoitustuksin kehittää, vahvistaa tai rakentaa lisää. Merkintä on informatiivinen Lentoaseman ja sen ympäristön osayleiskaava-alueella.   |
| <span><span><span></span></span></span> | <b>M</b>  | <b>Maa- ja metsätalousvaltainen alue</b><br>Alueella sallitaan maa- ja metsätalouteen liittyvä sekä haja-asutusluonteinen rakentaminen.  |
| <span><span><span></span></span></span> | <b>M-1</b>  | <b>Maa- ja metsätalousvaltainen alue, jolla on erityistä virkistysarvoa</b><br>Kaavoituksessa ja rakennuslupien myöntämisessä on pyrittävä säilyttämään alueen metsät yhtenäisinä ja virkistyskäyttöä palvelevina. Metsänsäksittely tulee tehdä tavalla, joka turvaa metsän monikäytön mahdollisuudet sekä metsäluonnon monimuotoisuuden ja metsämaiseman säilyttämisen.   |

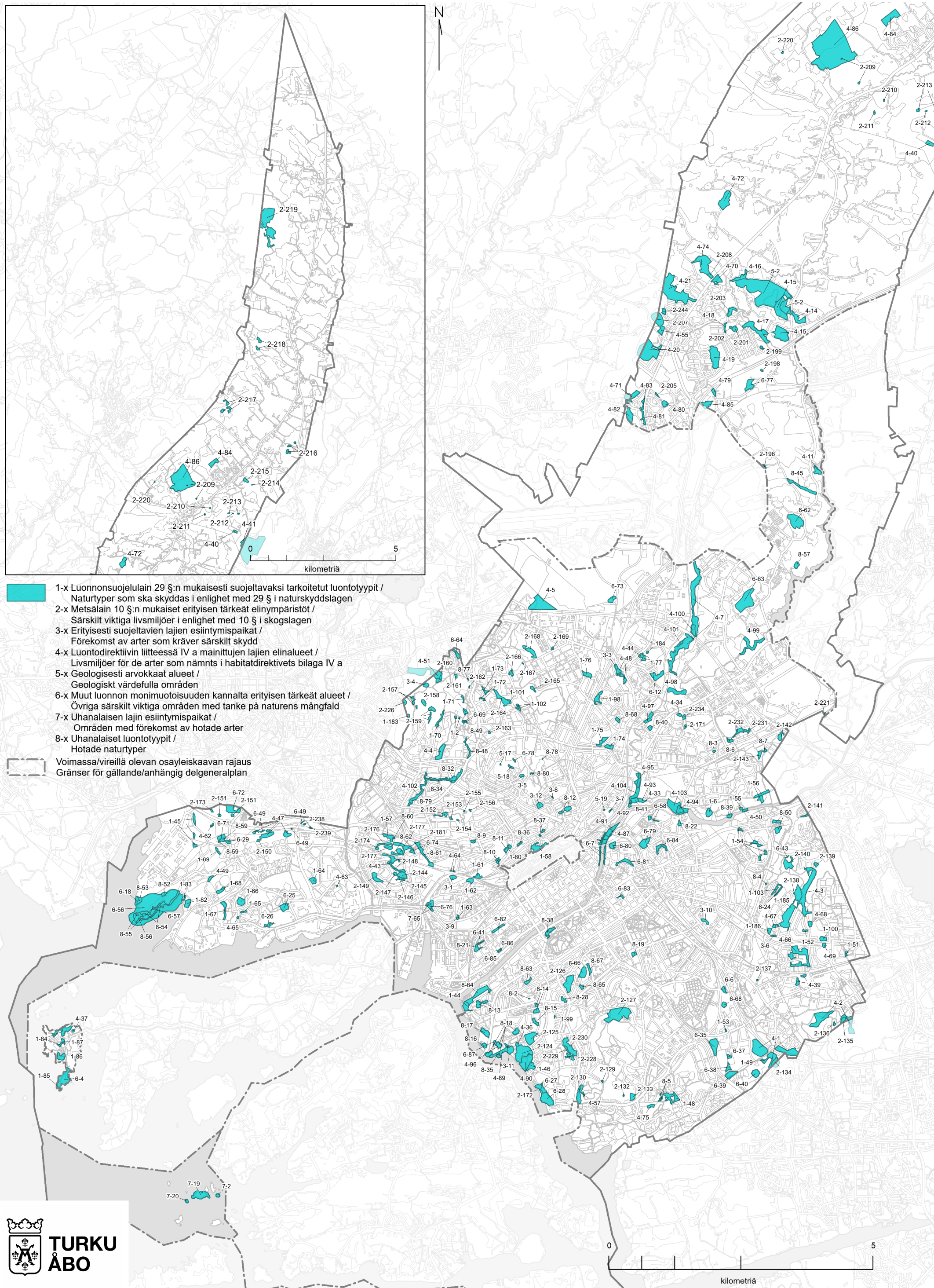
|   |   |  |
|---|---|--|
| <span><span><span></span></span></span> | <b>Rekreatiosområde</b>   | I området får på basis av en mera detaljerad plan byggas konstruktioner och anläggningar som betjänar rekreation. Idrottshallar får inte byggas i området. Nya bostadsbyggnader får inte byggas i området (MarkByggl. 43.2 §). Reparation och mindre utbyggnad av befintliga byggnader är tillåtet.  |
| <span><span><span></span></span></span> | <b>Rekreatiosområde</b>   | Området reserveras huvudsakligen för rekreation. Nya byggnader får inte byggas i området (MarkByggl. 43.2 §). Reparation och mindre utbyggnad av befintliga byggnader är tillåtet. Vid behov kan området eller en del av området anvisas för boende i detaljplanen.  |
| <span><span><span></span></span></span> | <b>Park</b>   |  |
| <span><span><span></span></span></span> | <b>Historiskt parkområde där miljön bevaras</b>   | Vid planeringen och användningen av området ska dess kulturhistoriska, landskapsmässiga och trädgårdskonstrnflriga värden samt eventuella arkeologiska värden och naturvärden särskilt beaktas.  |
| <span><span><span></span></span></span> | <b>Område för idrotts- och rekreatiosanläggningar avsett för idrottscenter</b>  | I området får placeras byggnader och konstruktioner för idrott, rekreation och fritidsverksamhet, såsom idrottshallar och idrottsplaner.   |
| <span><span><span></span></span></span> | <b>Område för idrotts- och rekreatiosanläggningar, där miljön bevaras</b>   | I området får placeras byggnader och konstruktioner för idrott, rekreation och fritidsverksamhet, såsom idrottshallar och idrottsplaner. I området får också placeras centurfunktioner som betjänar Åbo stadsområde. Sådana funktioner är centrumslikt boende, offentliga och privata tjänster, förvaltnings- och arbetsplatsfunktioner som lämpar sig för centrum och inte orsakar olägenheter för miljön.  |
| <span><span><span></span></span></span> | <b>Område för idrotts- och rekreatiosanläggningar / Område för centrumfunktioner</b>  | I området får placeras byggnader och konstruktioner för idrott, rekreation och fritidsverksamhet, såsom idrottshallar och idrottsplaner. I området får också placeras centurfunktioner som betjänar Åbo stadsområde. Sådana funktioner är centrumslikt boende, offentliga och privata tjänster, förvaltnings- och arbetsplatsfunktioner som lämpar sig för centrum och inte orsakar olägenheter för miljön.  |
| <span><span><span></span></span></span> | <b>Område för idrotts- och rekreatiosanläggningar / Område för idrottsrelaterad verksamhet</b>  | I området får placeras byggnader och konstruktioner som betjänar idrotts-, rekreations- och fritidsverksamhet samt därill hörande företags-, inkvarterings-, forsknings- och undervisningsverksamhet samt annan motsvarande verksamhet.  |
| <span><span><span></span></span></span> | <b>Område för idrotts- och rekreatiosanläggningar / Område för centrumfunktioner</b>  | I området får placeras byggnader och konstruktioner för idrott, rekreation och fritidsverksamhet, såsom idrottshallar och idrottsplaner. I området får också placeras centurfunktioner som betjänar Åbo stadsområde. Sådana funktioner är centrumslikt boende, offentliga och privata tjänster, förvaltnings- och arbetsplatsfunktioner som lämpar sig för centrum och inte orsakar olägenheter för miljön.  |
| <span><span><span></span></span></span> | <b>Största delen av området ska bevaras som en plan som används för idrott och rekreation oberoende av centrumfunktionerna.</b>   |  |
| <span><span><span></span></span></span> | <b>Koncentration av utomhusidrottsplatser</b>   | Vid planeringen ska ställets betydelse som områdescentrum för idrott beaktas.  |
| <span><span><span></span></span></span> | <b>Friluftsled</b>  |  |
| <span><span><span></span></span></span> | <b>Behov av friluftsled</b>   | Beteckningen är informativ på Flygplatsens och dess omgivnings delgenera <span>l</span> plansområde.   |
| <span><span><span></span></span></span> | <b>Badstrand</b>  |  |
| <span><span><span></span></span></span> | <b>Naturskyddsområde</b>  | Område som är skyddat eller ska skyddas med stöd av naturvårdslagen. Det är förbjudet att skada och förstöra områdets skyddsvärden. Innan ett naturskyddsområde inrättas förutsätter sådant jordbyggnadsarbete och sådan trädällning eller någon annan hämrad jämförbar åtgärd som förändrar landskapet ett tillstånd för miljöåtgärder enligt 128 § i markanvändnings- och bygglagen.   |
| <span><span><span></span></span></span> | <b>Naturtyp som är skyddad enligt 29 § i naturvårdslagen</b>  | Naturtypsobjekt får inte ändras så att detta äventyrar bevarandet av deras karakteristiska drag i området i fråga. Karakteristiska drag är berg- och markgrund som är typisk för varje naturtyp, vattenhushållning och näringsklopp samt växt- och djurarter och arkonstellationer som dessa bildat som på ett naturligt sätt anpassat sig till dessa omständigheter. Projekt som berör området kräver ett utlåtande av närings-, trafik- och miljöcentralen.  |
| <span><span><span></span></span></span> | <b>Plats där en hotad art som är skyddad enligt 47 § i naturvårdslagen förekommer</b>   | Det är förbjudet att skada och förstöra områdets skyddsvärden. Projekt som berör området kräver ett utlåtande av närings-, trafik- och miljöcentralen.   |
| <span><span><span></span></span></span> | <b>Naturskyddsobjekt</b>  | Naturminnesmärke som har fredats genom naturvårdslagen och som det är förbjudet att skada eller förstöra.  |
| <span><span><span></span></span></span> | <b>Område som hör till nätverket Natura 2000</b>  | Naturvärdena som ligger till grund för skyddet av området får inte kännbart försämrars. Bestämmelser om beaktandet av områdets skyddsvärden finns i 64 a, 65 och 66 § i naturvårdslagen. Jordbyggnadsarbete som förändrar landskapet, trädällning, grävnings-, sprängnings-, jännings- eller utfyllnadsarbeten eller därmed jämförbara åtgärder kräver tillstånd enligt 128 § i markanvändnings- och bygglagen. På delar av Natura-områden som fridlysts genom naturvårdslagen styrs verksamheten av fridlysningsbestämmelser och på dessa är det inte nödvändigt att tillämpa förfragan <span>det</span> för tillstånd för miljöåtgärder.   |
| <span><span><span></span></span></span> | <b>För Natura-områdena Pomponriska, Rauvolaviken och Runsala utarbetas separata planer för rekreatiosanvändning av områdena. Genom planerna förebyggs skador för naturvärdena som uppstår genom rekreatiosanvändning och skadiga bevarandet av de naturvärden som utgör grunden för skyddandet av områdena. I planerna anvisas friluftstrutera till de existerande väg- och stiglederna eller spångruterna. Beteckningen är informativ på delgenera<span>l</span>plansområdena.</b> |  |
| <span><span><span></span></span></span> | <b>Område som är särskilt viktigt med tanke på naturens mångfald</b>  | Åtgärder som försämrar naturvärdena är förbjudna i området och åtgärder enligt MarkByggl. 128 § som förändrar landskapet kräver tillstånd. Ett tillstånd för miljöåtgärder förutsätts dock inte för trädällning på jord- och skogsbrukssomnande delgenera <span>l</span> plansområden. Därmed är värddåtgärder vars syfte är att bevara eller återställa naturvärdena i områdena tillåtna. Projekt som berör området kräver ett utlåtande av miljöskyddsmyndigheten. Projekt som berör luo-områden som klassificerats som livsmiljöer för arter som nämns i habitatdirektivets bilaga IV kräver ett utlåtande av närings-, trafik- och miljöcentralen. Luo-områdena beskrivs i den bifogade förteckningen. Beteckningen är informativ på delgenera <span>l</span> plansområdena. |
| <span><span><span></span></span></span> | <b>Å- eller bäckstränd som är betydande med tanke på naturen och/veller landskapet</b>  | Vattenfårens naturliga löde och å- eller bäcksträndens ekologiska och landskapsmässiga värden ska bevaras. I samband med projekt som berör området ska en ökning av områdets värden eftersträvas. Innan åtgärder vidtas ska Åbo stads miljöskydd kontaktas.  |
| <span><span><span></span></span></span> | <b>Ekologisk korridor som ska bevaras, förstärkas eller som ny</b>  | Planeringen ska trygga bevarandet av en ekologisk korridor mellan områdena som pilen pekar på eller sträva efter att skapa en fungerande ekologisk korridor mellan områdena. Vikten av den nuvarande ekologiska korridoren eller ekologiska korridoren som behövs ska beaktas i markanvändningsprojekt. Mellan områdena som pilen pekar på ska tillräckligt med grönområden med skog bevaras och dessa ska vid behov utvecklas, förstärkas eller utökas genom att plantera träd. Beteckningen är informativ på Flygplatsens och dess omgivnings delgenera <span>l</span> plansområde.  |
| <span><span><span></span></span></span> | <b>Jord- och skogsbruksdominerat område</b>   | I området sällas jord- och skogsbruksrelaterat byggande och byggande av glesbyggnatur.   |
| <span><span><span></span></span></span> | <b>Jord- och skogsbruksdominerat område med särskilt rekreatiosvärde</b>  | Vid planläggningen och beviljandet av bygglov ska eftersträvas att områdets skogar bevaras enhetliga och sådana att de betjänar rekreation. Skogen ska behandlas på ett sätt som tryggar möjligheterna till en mångsidig användning av skogen samt bevarandet av skogsnaturens mångsidighet och skogslandskapet.   |

|   |  |   |
|---|--|---|
| <span><span><span></span></span></span> | <b>MY</b>  | <b>Maa- ja metsätalousvaltainen alue, jolla on erityisiä ympäristöarvoja</b><br>Asuinrakennus pihapiireineen tulee pyrkiä sijoittamaan olemassa olevan rakentamisen yhteyteen tai metsänreunaan.  |
| <span><span><span></span></span></span> | <b>MA</b>  | <b>Maisemallisesti arvokas peltotalue</b><br>Maisemallisesti arvokas maatalouden muovaama alue. Alue on pääosin avointa, mutta se voi sisältää myös joensuipuustoa, metsäsaarekkeitä, kalioikumpareita tai muuta maisemallisesti arvokasta säilytettävää kasvillisuutta. Alueen säilyminen avoimena on maisemakuvan kannalta tärkeää. Peltojen säilyttäminen on kielletty. Jos peltoalue rajautuu T- tai TP-alkuiseen alueeseen, puuston istuttaminen sen puoleiselle reunalle on kuitenkin maisemakvallisista syistä suotavaa ja siten sallittua. Rakentaminen tulee sijoittaa olemassa olevan rakentamisen yhteyteen rakennetulle tai siihen rajoittuvalle kiinteistölle. Tämä rakentamisrajotus on annettu maankäyttö- ja rakennuslain 43.2 §:n perusteella. |
| <span><span><span></span></span></span> | <b>ma-1</b>  | <b>Valtakunnallisesti arvokas maisema-alue</b><br>Rakentamisessa, liikenne- ja kalusuunnittelussa, virkistyskäytön suunnittelussa ja muissa aluetta koskevissa hankkeissa tulee ottaa huomioon alueen valtakunnallisesti arvokas luonne. Alueen maisemalliset ominaispiirteet tulee säilyttää. Alueella tapahtuva rakentaminen tulee sopeuttaa alueen maisemallisiin ja kulttuurihistoriallisiin arvoihin. Avoimen maisemallian rajautumiseen tulee kiinnittää erityistä huomiota. Maisemaa muuttavat rakennustyöt vaativat MRL 128 §:n mukaisen maisemayöluvan.  |
| <span><span><span></span></span></span> | <b>ma-2</b>  | <b>Aurajokivarren arvokas maisema-alue</b><br>Rakentamisessa, liikenne- ja kalusuunnittelussa, virkistyskäytön suunnittelussa ja muissa aluetta koskevissa hankkeissa tulee ottaa huomioon alueen arvokas luonne. Aurajokivarren alueella tapahtuva rakentaminen tulee sopeuttaa maisemallisiin ja kulttuurihistoriallisiin arvoihin. Alueen maisemalliset ominaispiirteet ja rakenteet, kuten rannelaituri ja puuvirvot, tulee säilyttää.  |
| <span><span><span></span></span></span> | <b>ma-3</b>  | <b>Arvokas maisema-alue</b><br>Alueen maisemalliset ominaispiirteet tulee säilyttää. Alueella tapahtuva rakentaminen tulee sopeuttaa alueen maisemallisiin ja kulttuurihistoriallisiin arvoihin. Avoimen maisemallian rajautumiseen tulee kiinnittää erityistä huomiota. Maisemaa muuttavat rakennustyöt vaativat MRL 128 §:n mukaisen maisemayöluvan.  |
| <span><span><span></span></span></span> | <b>Kansallinen kaupunkipuisto</b>                                      | Kansallinen kaupunkipuisto on perustettu alueen erityisten arvojen säilyttämiseksi ja hoitamiseksi. Alueelle on laadittu hoito- ja käyttösuunnitelma. Aluetta koskevissa toimenpiteissä tulee ottaa huomioon kansallisen kaupunkipuiston tarkoitus. Merkintä on informatiivinen Hirvensalon osayleiskaava-alueella.   |
| <span><span><span></span></span></span> | <b>Palokujanneputa</b>   | Alueella sijaitsee 1800-luvun kaavohvin pohjautuvia palokujanneputa. Rakentaminen tulee pyrkiä sijoittamaan siten, että vanha palokujannepuusto säilyy. Mikäli puita joudutaan kaatamaan, tilalle tulee istuttaa uudet. Suositeltavia puulajeja ovat vaahtera, saarni, lehmus ja tammi. Jalavaa saa käyttää vain vähäisessä määrin sen taustallisuuden vuoksi. Hävinneitä puustoisia palokujanneputa tulee pyrkiä istuttamaan uudelleen em. puulajeja käyttäen.   |
| <span><span><span></span></span></span> | <b>Historiallinen maamerkki</b>  |   |
| <span><span><span></span></span></span> | <b>Keskeinen näkymäsuunta</b>  | Merkintä on informatiivinen osayleiskaavojen alueilla.  |
| <span><span><span></span></span></span> | <b>Korkeaan rakentamiseen parhaiten soveltuva alue</b>                 | Korkea rakentaminen tulee ohjata ensisijaisesti näille alueille.  |
| <span><span><span></span></span></span> | <b>Siirtolapuutarha-alue</b>   | Alue on varattu siirtolapuutarha- ja siihen liittyvää toimintaa varten.   |
| <span><span><span></span></span></span> | <b>Siirtolapuutarha-alue / Virkistysalue</b>                           | Alue on varattu siirtolapuutarha- ja virkistyskäyttöön. Alueelle voidaan yksityiskohtaisemman suunnitelman pohjalta toteuttaa siirtolapuutarhatomintaa tai virkistystä palvelevia rakenteita ja rakennuksia. Aluetta koskevien hankkeiden yhteydessä on siirtolapuutarhatominnan jatkumisen edellytykset turvaten pyrittävä lisäämään alueen toiminnallisuutta, avoimuutta sekä yleistä virkistyskäyttöä. Alueen suunnittelussa ja käytössä tulee ottaa erityisesti huomioon siirtolapuutarhan kulttuurihistorialliset, maisemalliset ja puutarhataiteelliset arvot.  |
| <span><span><span></span></span></span> | <b>Leirintäalue</b>  | Alue on varattu leirintäaluetta ja siihen liittyvää toimintaa varten.   |
| <span><span><span></span></span></span> | <b>Hautausmaa-alue</b>   |   |
| <span><span><span></span></span></span> | <b>Arkeologisia kohteita koskeva yleismääräys</b>                      | Maata muokkaavien toimenpiteiden suunnitteluvaiheissa tulee selvittää museoviranomaiselta arkeologisten inventointien laajuus ja ajantasaisuus. Alueen käytön tarkentamessa muinaisjäännöksen laajuus ja tarkat rajat voidaan joutua selvittämään ennen rakennusluvan myöntämistä.  |
| <span><span><span></span></span></span> | <b>Muinaismustokohde</b>   | Muinaismustolialla (295/1963) rauhoitettu kiinteä muinaisjäännös. Kohteen kaivaminen, peittäminen, muuttaminen, vahingoittaminen, poistaminen ja muu siihen kajoaminen on kielletty. Kohdetta koskevista suunnitelmissa on pyydetävä museoviranomaisen lausunto. Kohteista on luettelo yleiskaavan liitteenä.   |
| <span><span><span></span></span></span> | <b>Muinaismustokohde, historiallinen kyläintti</b>                     | Alueella sijaitsee muinaismustolain (295/63) rauhoittamia kiinteitä muinaisjäännöksiä. Aluetta koskevista rakennushankkeista ja isommissa kaivoituksista on neuvoteltava museoviranomaisen kanssa. Kohteista on luettelo yleiskaavan liitteenä.   |
| <span><span><span></span></span></span> | <b>Muu kulttuuriperintökohde</b>                                       | Kohteessa olevat historialliset rakenteet on säilytettävä. Suuremmista kohdista koskevista suunnitelmissa on neuvoteltava museoviranomaisen kanssa. Kohteista on luettelo yleiskaavan liitteenä.  |
| <span><span><span></span></span></span> | <b>VARK</b>  | <b>Valtakunnallisesti merkittävät arkeologinen kohde (ehdotettu)</b><br>VARK-inventointiin ehdotettu kohde. Kohteen lupoliinen status tulee tarkistaa valtioneuvoston hyväksymistä VARK-inventointiin luettelosta. VARK-alue saattaa erota muinaisjäännöksen aluerajauksesta. Kohdetta tai sen lähiympäristöä koskevista suunnitelmissa on neuvoteltava museoviranomaisen kanssa.   |
| <span><span><span></span></span></span> | <b>Vesialue</b>  |   |
| <span><span><span></span></span></span> | <b>Vesialue</b>  | Vesialue, jolla kuluneuvojen tavoitteellinen nopeusrajoitus on 11 km/h. Rajoitus ei koske Soutu- ja melontakeskuksen harjoitus- ja kilpailuainoimintaa.   |
| <span><span><span></span></span></span> | <b>Voimassa / vireillä olevan osayleiskaavan rajaus ja kaavattunus</b> | Alueella on voimassa (68/1991, 252/005, 132/007) tai vireillä (4/2007, 14/2007, 10/2013) osayleiskaava. Osayleiskaava-alueille sijoittuvat merkinnät ovat ohjaavia, ellei kaavamääräyksessä mainita merkinnän olevan vain informatiivinen.  |

|   |   |   |
|---|---|---|
| <span><span><span></span></span></span> | <b>Jord- och skogsbruksdominerat område med särskilda miljövärden</b>                 | Bostadsbyggnad med gård bör placeras i anslutning till befintligt byggande eller i skogsbrynet.   |
| <span><span><span></span></span></span> | <b>Landskapsmässigt värdefullt åkerområde</b>   | Landskapsmässigt värdefullt område som formats av jordbruk. Området är i huvudsak öppet men kan även innehålla träd vid åstränder, skogsdungar, bergskullar eller annan landskapsmässigt värdefull växtlighet som ska bevaras. Bevarandet av ett öppet område är viktigt med tanke på landskapsbilden. Det är förbjudet att plantera skog på åkrarna. Om åkerområdet gränsar mot ett område vars beteckning inleds med T- eller TP- är det dock av landskapsbildsmässiga skäl önskvärt och därmed tillåtet att plantera träd på den sidan av området. Byggnad ska placeras i anslutning till befintligt byggande på en byggd eller angränsande fastighet. Denna byggnadskränkning är utfärdad enligt 43.2 § i markanvändnings- och bygglagen. |
| <span><span><span></span></span></span> | <b>ma-1 Nationellt värdefullt landskapsområde</b>                                     | Vid byggandet, trafik- och gatuplaneringen, planeringen av rekreatiosanvändning och andra projekt som berör området ska områdets nationellt värdefulla karaktär beaktas. Områdets landskapsmässiga särdrag ska bevaras. Byggnadet i området ska anpassas till områdets landskapsmässiga och kulturhistoriska värden. Särskild uppmärksamhet ska fästas vid det öppna landskapsrummets avgränsning. Byggnadsarbete som förändrar landskapet kräver ett tillstånd för miljöåtgärder enligt 128 § i markanvändnings- och bygglagen.  |
| <span><span><span></span></span></span> | <b>ma-2 Värdefullt landskapsområde vid Aura å</b>                                     | Vid byggandet, trafik- och gatuplaneringen, planeringen av rekreatiosanvändning och andra projekt som berör området ska områdets värdefulla karaktär beaktas. Byggnadet vid Aura å ska anpassas till områdets landskapsmässiga och kulturhistoriska värden. Områdets landskapsmässiga särdrag och konstruktioner, såsom strandbyggor och trädrader, ska bevaras. Vid byggandet i Slotsudens ska områdets landskapsmässigt betydande läge och dess anslutning till ett nationellt värdefullt landskapsområde beaktas. När det gäller byggnadernas höjd ska särskild uppmärksamhet fästas vid att Åbo stads ställning bevaras i stadsbilden.  |
| <span><span><span></span></span></span> | <b>ma-3 Värdefullt landskapsområde</b>  | Vid byggandet, trafik- och gatuplaneringen, planeringen av rekreatiosanvändning och andra projekt som berör området ska områdets landskapsmässiga och kulturhistoriska värden. Särskild uppmärksamhet ska fästas vid det öppna landskapsrummets avgränsning. Byggnadsarbete som förändrar landskapet kräver ett tillstånd för miljöåtgärder enligt 128 § i markanvändnings- och bygglagen.  |
| <span><span><span></span></span></span> | <b>Nationalstadspark</b>  | En nationalstadspark har anlagts för att bevara och underhålla områdets särskilda värden. För området har utarbetats en vård- och användningsplan. Gällande åtgärder som berör området ska nationalstadsparkens betydelse beaktas. Beteckningen är informativ på Hirvensala delgenera <span>l</span> plansområde.   |
| <span><span><span></span></span></span> | <b>Träd längs brandgränd</b>  | I området finns brandgrändsträd som grundar sig på detaljplaner från 1800-talet. Det ska eftersträvas att byggandet placeras så att de gamla brandgrändsträden bevaras. Om träd måste fällas ska nya planteras i deras ställe. Rekommenderade trädarter är lönn, ask, lind och ek. Alm får planteras endast i liten utsträckning på grund av dess sårbarhet för sjukdomar. Försvurna trädebusarna brandgränder ska i mån av möjlighet planteras på nytt med ovannämnda trädslag.  |
| <span><span><span></span></span></span> | <b>Historiskt landmärke</b>   |   |
| <span><span><span></span></span></span> | <b>Central vy</b>   | Beteckningen är informativ på delgenera <span>l</span> plansområdena.   |
| <span><span><span></span></span></span> | <b>Område som bäst lämpar sig för högt byggande</b>                                   | Högt byggande ska i första hand styras till dessa områden.  |
| <span><span><span></span></span></span> | <b>Område för kolonitrådgård</b>  | Området reserveras för en kolonitrådgård med tillhörande verksamhet.  |
| <span><span><span></span></span></span> | <b>Område för kolonitrådgård / rekreatiosområde</b>                                   | Området är reserverat för kolonitrådgårds- och rekreatiosanvändning. På området kan utgående från en noggrannare plan förverkligas byggnader och konstruktioner som befämjar kolonitrådgårds- eller rekreationsverksamhet. I samband med projekt som inefattar området ska eftersträvas att öka områdets funktionalitet, öppenhet och allmän rekreation, samtidigt som förutsättningar för kolonitrådgårdsverksamhetens fortsättning ska tryggas. Vid planeringen och användningen av området ska särskilt beaktas kolonitrådgårdsområdets kulturhistoriska, landskapsmässiga och trädgårdskonstrnflriga värden.  |
| <span><span><span></span></span></span> | <b>Campingplats</b>   | Området reserveras för en campingplats med tillhörande verksamhet.  |
| <span><span><span></span></span></span> | <b>Område för begravningsplats</b>  |   |
| <span><span><span></span></span></span> | <b>Allmän bestämmelse som gäller arkeologiska objekt</b>                              | Vid planeringen av jordbearbetningsåtgärder ska arkeologiska inventeringsarter och aktuallier kontrolleras hos museimyndigheten. När användningen av området preciseras måste förlämningsönskan omfattning och exakta gränser eventuellt utredas innan ett bygglov beviljas.  |
| <span><span><span></span></span></span> | <b>Fornminnesobjekt</b>   | Fast förlämnning som fridlysts genom lagen om fornminnen (295/1963). Det är förbjudet att utgräva, överhöjla, ändra, skada, ta bort eller på annat sätt rubba objektet. Museimyndigheten utlåtande ska begäras om planer som berör objektet. En förteckning över objekt finns som bilaga till generalplanen.  |
| <span><span><span></span></span></span> | <b>Fornminnesobjekt, historisk bytomt</b>   | I området finns fasta förlämnningar som har fredats genom lagen om fornminnen (295/63). Byggnadsprojekt och större grävningar i området ska förhandlas med museimyndigheten. En förteckning över objekt finns som bilaga till generalplanen.  |
| <span><span><span></span></span></span> | <b>Annat kulturarvsobjekt</b>   | Historiska konstruktioner som finns i objektet ska bevaras. Större planer som berör objektet ska förhandlas med museimyndigheten. En förteckning över objekt finns som bilaga till generalplanen.   |
| <span><span><span></span></span></span> | <b>Vattenområde</b>   |   |
| <span><span><span></span></span></span> | <b>Vattenområde</b>   | Vattenområde på vilket den målsatta hastighetsbegränsningen är 11 km/h. Begränsningen gäller inte övnings- och tävlingsverksamheten vid Rodd- och paddlingscentret.   |
| <span><span><span></span></span></span> | <b>Gränser och planbeteckning för gällande / anhängig delgenera<span>l</span>plan</b> | För området finns en gällande delgenera <span>l</span> plan (68/1991, 252/005, 1  |



Luonnon monimuotoisuuden kannalta erityisen tärkeät alueet / Områden som är särskilt viktiga med tanke på naturens mångfald



- 1-x Luonnonsuojelun 29 §:n mukaisesti suojeltavaksi tarkoitetut luontotyytit / Naturtyper som ska skyddas i enlighet med 29 § i naturskyddslagen
  - 2-x Metsälain 10 §:n mukaiset erityisen tärkeät elinympäristöt / Särskilt viktiga livsmiljöer i enlighet med 10 § i skogslagen
  - 3-x Erityisesti suojeltavien lajien esiintymispaikat / Förekomst av arter som kräver särskilt skydd
  - 4-x Luontodirektiivin liitteessä IV a mainittujen lajien elinalueet / Livsmiljöer för de arter som nämns i habitatdirektivets bilaga IV a
  - 5-x Geologisesti arvokkaat alueet / Geologiskt värdefulla områden
  - 6-x Muut luonnon monimuotoisuuden kannalta erityisen tärkeät alueet / Övriga särskilt viktiga områden med tanke på naturens mångfald
  - 7-x Uhanalaisen lajin esiintymispaikat / Områden med förekomst av hotade arter
  - 8-x Uhanalaiset luontotyytit / Hotade naturtyper
- Voimassa/vireillä olevan osayleiskaavan rajaus  
 Gränser för gällande/anhängig delgeneralplan





# YLEISKAAVA 2029 LUO-KOHTEIDEN LUETTELO

13.1.2023

Luettelon kohteet on esitetty luo-kohteina Yleiskaava 2029:n ehdotuksessa.

Luettelon numerointi perustuu koko Turun luo-kohteiden tietokannasta poimittuun aineistoon. Yleiskaava 2029:ssä ei ole esitetty Ruissalon, Ratapihan, Hirvensalon, Satava-Kaksikerran, Maaria-Ilmarisen eikä Lentoaseman osayleiskaavojen luo-kohteita. Siksi numerointi ei ala ykkösestä ja välistä puuttuu numeroita.

Luo-1 Luonnonsuojelulain 29 §:n mukaisesti suojeltavaksi tarkoitettut luontotyypit

| Kohteen numero | Kohteen kuvaustieto         | Tietolähde  |
|----------------|-----------------------------|---|
| 1-2            | jalopuumetsikkö             | Ympäristönsuojelun maastokartoitus 2019.  |
| 1-6            | katajaketo                  | Itä-Turun viheralueiden luontoselvitys 2002.  |
| 1-44           | katajaketo                  | Turun keskustan osayleiskaavan luontoselvitys 2003.   |
| 1-45           | jalopuumetsikkö             | Turun Pernon telakan alueen pohjoisen osan luontoselvitys 2017  |
| 1-46           | jalopuumetsikkö             | Asemakaava 20/2003. Ympäristönsuojelun maastokartoitus 2020.  |
| 1-48           | pähkinäpensaslehto          | Haritun koulutontti, luontoselvitys 2011. Ympäristönsuojelun maastokartoitus 2018.                          |
| 1-49           | jalopuumetsikkö             | Itä-Turun viheralueiden luontoselvitys 2002. Skanssin alueen arvokkaat luontokohteet 2003.                  |
| 1-51           | pähkinäpensaslehto          | Itä-Turun viheralueiden luontoselvitys 2002.  |
| 1-52           | pähkinäpensaslehto          | Itä-Turun viheralueiden luontoselvitys 2002.  |
| 1-53           | pähkinäpensaslehto          | Skanssin kolmion asemakaavan luontoselvitys 2019. Ympäristönsuojelun maastokartoitus 2020.                  |
| 1-54           | pähkinäpensaslehto          | Itä-Turun viheralueiden luontoselvitys 2002.  |
| 1-55           | jalopuumetsikkö             | Luonnon monimuotoisuus Turussa 1997.  |
| 1-56           | pähkinäpensaslehto          | Halisten Pähkinämäen luontoselvitys 2004.   |
| 1-57           | pähkinäpensaslehto          | Turun Pahaniemen Ojarannan luontoselvitys 2012.   |
| 1-58           | katajaketo                  | Juhannuskukkulan perinnebiotoopin kasvillisuus, luontotyypit ja hoitosuunnitelma 2016.                      |
| 1-60           | jalopuulehto                | Turun Pukkilan kaakelitehtaan luontoselvitys 2018.  |
| 1-61           | katajaketo                  | Lampinen 2017. Ympäristönsuojelun maastokartoitus 2018.   |
| 1-62           | katajaketo                  | Varsinais-Suomen perinnemaisemat 2000. Ympäristönsuojelun maastokartoitus 2018.                             |
| 1-63           | katajaketo                  | Luonnon monimuotoisuus Turussa 1997. Varsinais-Suomen perinnemaisemat 2000.                                 |
| 1-64           | jalopuumetsikkö             | Luonnon monimuotoisuus Turussa 1997.  |
| 1-65           | jalopuumetsikkö             | Luonnon monimuotoisuus Turussa 1997.  |
| 1-66           | jalopuumetsikkö             | Luonnon monimuotoisuus Turussa 1997.  |
| 1-67           | jalopuumetsikkö             | Luonnon monimuotoisuus Turussa 1997. Ympäristönsuojelun maastokartoitus 2020.                               |
| 1-68           | jalopuumetsikkö             | Pansion lilamontien luontoselvitys 2004.  |
| 1-69           | jalopuumetsikkö             | Turun Pernon telakan alueen eteläisen osan luontoselvitys 2017  |
| 1-70           | pähkinäpensaslehto          | Ympäristönsuojelutoimiston maastokartoitus 2007.  |
| 1-71           | jalopuumetsikkö             | Luonnon monimuotoisuus Turussa 1997.  |
| 1-72           | jalopuumetsikkö             | Luonnon monimuotoisuus Turussa 1997, Ympäristönsuojelun maastokartoitus 2019.                               |
| 1-73           | jalopuumetsikkö             | Luonnon monimuotoisuus Turussa 1997. Ympäristönsuojelun maastokartoitus 2019.                               |
| 1-74           | pähkinäpensaslehto          | Luonnon monimuotoisuus Turussa 1997.  |
| 1-75           | pähkinäpensaslehto          | Luonnon monimuotoisuus Turussa 1997.  |
| 1-76           | pähkinäpensaslehto          | Ympäristönsuojelutoimiston maastokartoitus 2012.  |
| 1-77           | pähkinäpensaslehto          | Turku, Munttismäki. Luontoselvitys 2008.  |
| 1-82           | jalopuumetsikkö             | Varsinais-Suomen ELY-keskus, luontotyypikartoitukset 1998 ja 2008. Ympäristönsuojelun maastokartoitus 2020. |
| 1-83           | jalopuumetsikkö             | Varsinais-Suomen ELY-keskus, luontotyypikartoitukset 1998 ja 2008. Ympäristönsuojelun maastokartoitus 2020. |
| 1-84           | jalopuumetsikkö             | Saaronniemen asemakaavan luontoarvojen perusselvitys 2001. Asemakaava 20/2014                               |
| 1-85           | hiekkaranta, rantasomerikko | Luonnon monimuotoisuus Turussa 1994.  |



|       |                    |   |
|-------|--------------------|---|
| 1-86  | jalopuumetsikkö    | Saaronniemen asemakaavan luontoarvojen perusselvitys 2001. Asemakaava 20/2014 |
| 1-87  | jalopuumetsikkö    | Saaronniemen asemakaavan luontoarvojen perusselvitys 2001. Asemakaava 20/2014 |
| 1-98  | jalopuumetsikkö    | Ympäristönsuojelun maastokartoitus 2018.                                      |
| 1-99  | pähkinäpensaslehto | Ympäristönsuojelun maastokartoitus 2011.                                      |
| 1-100 | pähkinäpensaslehto | Asemakaava 5/2010. Ympäristönsuojelun maastokartoitus 2011.                   |
| 1-101 | tervaleppäkorpi    | Ympäristönsuojelun maastokartoitus 2014.                                      |
| 1-102 | pähkinäpensaslehto | Ympäristönsuojelun maastokartoitus 2014.                                      |
| 1-103 | pähkinäpensaslehto | Asemakaava 30/2009. Turun Pääskylvuoren Pääskynkallion luontoselvitys 2011.   |
| 1-183 | vähäpuustoinen suo | Kuloisten raja-alueen luontoselvitys 2013.                                    |
| 1-184 | pähkinäpensaslehto | Munttismäen luontoselvitys 2008.  |
| 1-185 | pähkinäpensaslehto | Luonnon monimuotoisuus Turussa 1997.  |
| 1-186 | pähkinäpensaslehto | Itä-Turun viheralueiden luontoselvitys 2002.                                  |

## Luo-2 Metsälain 10 §:n mukaiset erityisen tärkeät elinympäristöt

|       |  |  |
|-------|--|--|
| 2-124 | vähätuottoinen kallio, kivikko, louhikko | Luonnon monimuotoisuus Turussa 1997. Ympäristönsuojelun maastotarkastus 2020.                    |
| 2-125 | vähätuottoinen kallio, kivikko, louhikko | Luonnon monimuotoisuus Turussa 1997. Ympäristönsuojelun maastotarkastus 2020                     |
| 2-126 | vähätuottoinen kallio, kivikko, louhikko | Luonnon monimuotoisuus Turussa 1997. Turun keskustan osayleiskaavan luontoselvitys 2003.         |
| 2-127 | vähätuottoinen kallio, kivikko, louhikko | Luonnon monimuotoisuus Turussa 1997.   |
| 2-129 | vähäpuustoinen suo                       | Turun kaupungin metsäsuunnitelma.  |
| 2-130 | jyrkäne alusmetsineen                    | Luonnon monimuotoisuus Turussa 1994.   |
| 2-132 | vähäpuustoinen suo                       | Turun kaupungin metsäsuunnitelma.  |
| 2-133 | jyrkäne alusmetsineen                    | Luonnon monimuotoisuus Turussa 1994 ja 1997.   |
| 2-134 | vähätuottoinen kallio, kivikko, louhikko | Itä-Turun viheralueiden luontoselvitys 2002. Ympäristönsuojelun maastokartoitus 2015.            |
| 2-135 | jyrkäne alusmetsineen                    | Itä-Turun viheralueiden luontoselvitys 2002. Ympäristönsuojelun maastokartoitus 2015.            |
| 2-136 | jyrkäne alusmetsineen                    | Turun kaupungin metsäsuunnitelma.  |
| 2-137 | vähäpuustoinen suo                       | Itä-Turun viheralueiden luontoselvitys 2002. Ympäristönsuojelun maastokartoitus 2015.            |
| 2-138 | vähäpuustoinen suo                       | Turun kaupungin metsäsuunnitelma.  |
| 2-139 | korpi                                    | Turun kaupungin metsäsuunnitelma.  |
| 2-140 | jyrkäne alusmetsineen                    | Turun kaupungin metsäsuunnitelma.  |
| 2-141 | jyrkäne alusmetsineen                    | Itä-Turun viheralueiden luontoselvitys 2002.   |
| 2-142 | jyrkäne alusmetsineen                    | Ympäristönsuojelun maastokartoitus 2011. Asemakaava 6/2011.                                      |
| 2-143 | korpi                                    | Luonnon monimuotoisuus Turussa 1997. Ympäristönsuojelun maastokartoitus 2011. Asemakaava 6/2011. |
| 2-144 | vähätuottoinen kallio, kivikko, louhikko | Luonnon monimuotoisuus Turussa 1997.   |
| 2-145 | vähätuottoinen kallio, kivikko, louhikko | Turun kaupungin metsäsuunnitelma.  |
| 2-146 | korpi                                    | Turun kaupungin metsäsuunnitelma.  |
| 2-147 | vähätuottoinen kallio, kivikko, louhikko | Turun kaupungin metsäsuunnitelma.  |
| 2-148 | rehevä lehtolaikku                       | Pahaniemen Ojarannan luontoselvitys 2012   |
| 2-149 | vähätuottoinen kallio, kivikko, louhikko | Luonnon monimuotoisuus Turussa 1997.   |
| 2-150 | vähäpuustoinen suo                       | Turun kaupungin metsäsuunnitelma.  |
| 2-151 | vähäpuustoinen suo                       | Turun kaupungin metsäsuunnitelma. Luontoselvitys Upalingon alueella 2016.                        |
| 2-152 | jyrkäne alusmetsineen                    | Turun kaupungin metsäsuunnitelma.  |
| 2-153 | vähäpuustoinen suo                       | Turun kaupungin metsäsuunnitelma.  |
| 2-154 | vähäpuustoinen suo                       | Turun kaupungin metsäsuunnitelma.  |
| 2-155 | vähäpuustoinen suo                       | Turun kaupungin metsäsuunnitelma.  |
| 2-156 | vähäpuustoinen suo                       | Turun kaupungin metsäsuunnitelma.  |
| 2-157 | jyrkäne alusmetsineen                    | Luonnon monimuotoisuus Turussa 1997. Kuloistenniityn asemakaava-alueen luontoselvitys 2017.      |
| 2-158 | vähätuottoinen kallio, kivikko, louhikko | Luonnon monimuotoisuus Turussa 1997. Kuloistenniityn asemakaava-alueen luontoselvitys 2017.      |
| 2-159 | vähäpuustoinen suo                       | Luonnon monimuotoisuus Turussa 1997.   |
| 2-160 | korpi                                    | Turun kaupungin metsäsuunnitelma.  |



|       |  |  |
|-------|--|--|
| 2-161 | vähäpuustoinen suo                       | Turun kaupungin metsäsuunnitelma.  |
| 2-162 | korpi                                    | Turun kaupungin metsäsuunnitelma.  |
| 2-163 | vähäpuustoinen suo                       | Turun kaupungin metsäsuunnitelma.  |
| 2-164 | vähäpuustoinen suo                       | Luonnon monimuotoisuus Turussa 1997. Ympäristönsuojelun maastokartoitus 2019.                          |
| 2-165 | vähäpuustoinen suo                       | Turun kaupungin metsäsuunnitelma. Ympäristönsuojelun maastokartoitus 2014.                             |
| 2-166 | vähäpuustoinen suo                       | Turun kaupungin metsäsuunnitelma.  |
| 2-167 | vähäpuustoinen suo                       | Turun kaupungin metsäsuunnitelma.  |
| 2-168 | vähäpuustoinen suo                       | Turun kaupungin metsäsuunnitelma.  |
| 2-169 | vähäpuustoinen suo                       | Turun kaupungin metsäsuunnitelma.  |
| 2-171 | korpi                                    | Turun kaupungin metsäsuunnitelma.  |
| 2-172 | rantaluhta                               | Ympäristönsuojelun maastokartoitus 2020.   |
| 2-173 | rehevä lehtolaikku                       | Upalingontien luontoselvitys 2008. Luontoselvitys Upalingon alueella 2016.                             |
| 2-174 | rehevä lehtolaikku                       | Turun Pahaniemen Ojarannan luontoselvitys 2012.  |
| 2-176 | yrkänne alusmetsineen                    | Turun Pahaniemen Ojarannan luontoselvitys 2012.  |
| 2-177 | vähätuottoinen kallio, kivikko, louhikko | Turun Pahaniemen Ojarannan luontoselvitys 2012.  |
| 2-181 | rehevä lehtolaikku                       | Turun Pahaniemen Ojarannan luontoselvitys 2012.  |
| 2-196 | pienvesien välitön lähiympäristö         | Kartoitus luontoselvitystarpeista erällä Turun yleiskaava 2025:een sisältyvillä alueilla. 2007.        |
| 2-198 | vähäpuustoinen suo                       | Kartoitus luontoselvitystarpeista erällä Turun yleiskaava 2025:een sisältyvillä alueilla. 2007.        |
| 2-199 | vähäpuustoinen suo                       | Yli-Maarian kaava-alueen luontoarvojen perusselvitys 2003.   |
| 2-201 | vähätuottoinen kallio, kivikko, louhikko | Yli-Maarian kaava-alueen luontoarvojen perusselvitys 2003.   |
| 2-202 | vähäpuustoinen suo                       | Yli-Maarian kaava-alueen luontoarvojen perusselvitys 2003.   |
| 2-203 | pienvesien välitön lähiympäristö         | Turun kaupungin metsäsuunnitelma.  |
| 2-205 | korpi                                    | Turun kaupungin metsäsuunnitelma.  |
| 2-207 | vähätuottoinen kallio, kivikko, louhikko | Turun Yli-Maarian asemakaava-alueen luontoarvojen perusselvitys 2002.                                  |
| 2-208 | korpi                                    | Turun kaupungin metsäsuunnitelma.  |
| 2-209 | vähäpuustoinen suo                       | Turun kaupungin metsäsuunnitelma.  |
| 2-210 | vähäpuustoinen suo                       | Turun kaupungin metsäsuunnitelma.  |
| 2-211 | vähäpuustoinen suo                       | Turun kaupungin metsäsuunnitelma.  |
| 2-212 | vähäpuustoinen suo                       | Turun kaupungin metsäsuunnitelma.  |
| 2-213 | vähäpuustoinen suo                       | Luonnon monimuotoisuus Turussa 1997.   |
| 2-214 | vähäpuustoinen suo                       | Turun kaupungin metsäsuunnitelma.  |
| 2-215 | pienvesien välitön lähiympäristö         | Turun kaupungin metsäsuunnitelma.  |
| 2-216 | vähäpuustoinen suo                       | Luonnon monimuotoisuus Turussa 1997.   |
| 2-217 | vähäpuustoinen suo                       | Luonnon monimuotoisuus Turussa 1997.   |
| 2-218 | vähäpuustoinen suo                       | Luonnon monimuotoisuus Turussa 1997.   |
| 2-219 | vähäpuustoinen suo                       | Luonnon monimuotoisuus Turussa 1997.   |
| 2-220 | vähäpuustoinen suo                       | Turun kaupungin metsäsuunnitelma.  |
| 2-221 | pienvesien välitön lähiympäristö         | Kartoitus luontoselvitystarpeista erällä Turun yleiskaava 2025:een sisältyvillä alueilla 2007.         |
| 2-226 | rehevä lehtolaikku                       | Kuloistenniityn asemakaava-alueen luontoselvitys 2017.   |
| 2-228 | vähätuottoinen kallio, kivikko, louhikko | Luontoselvitys asemakaava-alueella Uittamon täydennys 2017.  |
| 2-229 | yrkänne alusmetsineen                    | Luontoselvitys asemakaava-alueella Uittamon täydennys 2017.  |
| 2-230 | vähätuottoinen kallio, kivikko, louhikko | Luontoselvitys asemakaava-alueella Uittamon täydennys 2017.  |
| 2-231 | rehevä lehtolaikku                       | Ympäristönsuojelun maastokartoitus 2011. Asemakaava 6/2011. Turun Koroistenkaaren luontoselvitys 2012. |
| 2-232 | rehevä lehtolaikku                       | Ympäristönsuojelun maastokartoitus 2011. Asemakaava 6/2011. Turun Koroistenkaaren luontoselvitys 2012. |
| 2-234 | rehevä lehtolaikku                       | Turun Linnasmäen kaava-alueen luontoselvitys 2005. Asemakaava 8/2010.                                  |
| 2-238 | korpi                                    | MT185 Luontoselvitys 2018  |
| 2-239 | rehevä lehtolaikku                       | MT185 Luontoselvitys 2018  |
| 2-244 | vähätuottoinen kallio, kivikko, louhikko | Luonnon monimuotoisuus Turussa 1997.   |

### Luo-3 Erityisesti suojeltavien lajien esiintymispaikat

|     |                |                         |
|-----|----------------|-------------------------|
| 3-1 | juurilasisiipi | Suomen Lajitietokeskus. |
| 3-3 | juurilasisiipi | Suomen Lajitietokeskus. |



|      |  |   |
|------|--|---|
| 3-4  | lahokaviosammal                              | Suomen Lajitietokeskus.   |
| 3-5  | nätkelmämaamehiläinen                        | Suomen Lajitietokeskus.   |
| 3-6  | nätkelmämaamehiläinen ja linnunhernetikkukoi | Suomen Lajitietokeskus.   |
| 3-7  | saunionoidanlukko                            | Ympäristönsuojelun maastotarkastus 2021.  |
| 3-8  | juurilasisiipi                               | Juurilasisiiven esiintyminen Turussa kesällä 2021.  |
| 3-9  | juurilasisiipi                               | Juurilasisiiven esiintyminen Turussa kesällä 2021.  |
| 3-10 | nätkelmämaamehiläinen ja linnunhernetikkukoi | Sammonpuiston luontoselvitys ja Itäharjun rohtokoirankieliselvitys 2021.  |
| 3-11 | linnunhernetikkukoi ja toukokuusamahitukoi   | Turun Pihlajaniemen suunnittelualueen huomionarvoiset perhoset (Lepidoptera) ja kovakuoriaiset (Coleoptera) 2019. |
| 3-12 | juurilasisiipi                               | Ympäristönsuojelun maastokartoitus 2022.  |

#### Luo-4 Luontodirektiivin liitteessä IV a mainittujen lajien elinalueet

|      |                    |  |
|------|--------------------|--|
| 4-1  | liito-orava        | Turun kaupungin metsäsuunnitelma. Luontoharrastajan havainnot 2014. Ympäristönsuojelun maastokartoitus 2015. Itä-Skanssin asemakaava-alueen luontoselvitys 2018. |
| 4-2  | liito-orava        | Turun kaupungin metsäsuunnitelma. Turun kaupungin liito-oravaselvitys 2008.  |
| 4-3  | liito-orava        | Turun kaupungin metsäsuunnitelma. Suomen Lajitietokeskus.  |
| 4-4  | liito-orava        | Turun kaupungin metsäsuunnitelma.  |
| 4-5  | liito-orava        | Haapa-alhon asemakaava-alueen luontoselvitys 2003. Turun kaupungin liito-oravaselvitys 2008.   |
| 4-7  | liito-orava        | Turun kaupungin metsäsuunnitelma. Turun kaupungin liito-oravaselvitys 2008.  |
| 4-11 | liito-orava        | Turun kaupungin metsäsuunnitelma.  |
| 4-14 | liito-orava        | Kartoitus luontoselvitystarpeista erällä Turun yleiskaava 2025:een sisältyvillä alueilla. 2007.  |
| 4-15 | liito-orava        | Koskennurmen asemakaava-alueen luontoselvitys 2006.  |
| 4-16 | liito-orava        | Koskennurmen asemakaava-alueen luontoselvitys 2006. Turun kaupungin liito-oravaselvitys 2008.  |
| 4-17 | liito-orava        | Yli-Maarian kaava-alueen luontoarvojen perusselvitys 2003. Turun kaupungin liito-oravaselvitys 2008.   |
| 4-18 | liito-orava        | Yli-Maarian kaava-alueen luontoarvojen perusselvitys 2003. Turun kaupungin liito-oravaselvitys 2008.   |
| 4-19 | liito-orava        | Yli-Maarian kaava-alueen luontoarvojen perusselvitys 2003. Turun kaupungin liito-oravaselvitys 2008.   |
| 4-20 | liito-orava        | Turun kaupungin liito-oravaselvitys 2008.  |
| 4-21 | liito-orava        | Turun kaupungin liito-oravaselvitys 2008.  |
| 4-33 | lepakot            | Luontoharrastajan havainto 2013. Ympäristönsuojelun kartoitus 2014.  |
| 4-34 | lepakot            | Asemakaava 8/2010. Ympäristönsuojelun maastokartoitus 2013.  |
| 4-36 | lepakot            | Ympäristönsuojelun maastokartoitus 2017. Pihlajaniemen luontoselvitys 2020.  |
| 4-37 | viitasammakko      | Ympäristönsuojelun maastokartoitus 2018.   |
| 4-39 | liito-orava        | Suomen Lajitietokeskus. Asemakaava 3/2014. Ympäristönsuojelun maastokartoitus 2015-2016.   |
| 4-40 | liito-orava        | Ympäristövaikutusten arviointiselostus 2012. Fingrid.  |
| 4-41 | liito-orava        | Ympäristövaikutusten arviointiselostus 2012. Fingrid.  |
| 4-43 | viitasammakko      | Pahaniemen Ojarannan luontoselvitys 2012.  |
| 4-44 | liito-orava        | Turku, Munttismäki. Luontoselvitys 2008.   |
| 4-47 | liito-orava        | MT185 Luontoselvitys 2018  |
| 4-48 | viitasammakko      | Ympäristönsuojelun maastokartoitus 2008.   |
| 4-49 | liito-orava        | Ympäristönsuojelun maastokartoitus 2019.   |
| 4-50 | vuollejokisimpukka | VARELY lajitietokanta.   |
| 4-51 | liito-orava        | Turun kaupungin liito-oravaselvitys 2008. Kuloisten raja-alueen luontoselvitys 2013. Kuloistenniityn luontoselvitys 2017.  |
| 4-55 | liito-orava        | Turun kaupungin metsäsuunnitelma.  |
| 4-57 | viitasammakko      | Ympäristönsuojelun maastokartoitus 2019  |
| 4-62 | viitasammakko      | Turun Pernon telakan alueen pohjoisen osan luontoselvitys 2017.  |
| 4-63 | erakkokuoriainen   | Erakkokuoriaistutkimus, vuosiraportti 2013.  |
| 4-64 | erakkokuoriainen   | Erakkokuoriaistutkimus, vuosiraportti 2011.  |
| 4-65 | erakkokuoriainen   | Erakkokuoriaistutkimus, vuosiraportti 2013.  |
| 4-66 | liito-orava        | Suomen Lajitietokeskus.  |



|       |                    |  |
|-------|--------------------|--|
| 4-67  | liito-orava        | Luontoharrastajan havainnot 2014. Ympäristönsuojelun arkisto.  |
| 4-68  | liito-orava        | Luontoharrastajan havainnot 2014. Ympäristönsuojelun arkisto.  |
| 4-69  | liito-orava        | Luontoharrastajan havainnot 2014. Ympäristönsuojelun arkisto.  |
| 4-70  | liito-orava        | Koskennurmen asemakaava-alueen luontoselvitys 2006.  |
| 4-71  | liito-orava        | Turun kaupungin liito-oravaselvitys 2008.  |
| 4-72  | liito-orava        | Turun kaupungin liito-oravaselvitys 2008.  |
| 4-74  | liito-orava        | Turun kaupungin liito-oravaselvitys 2008.  |
| 4-75  | liito-orava        | Luontoharrastajan havainto 2019.   |
| 4-79  | liito-orava        | Ympäristönsuojelun maastokartoitus 2021.   |
| 4-80  | liito-orava        | Ympäristönsuojelun maastokartoitus 2016.   |
| 4-81  | liito-orava        | Ympäristönsuojelun maastokartoitus 2017.   |
| 4-82  | liito-orava        | Ympäristönsuojelun maastokartoitus 2017.   |
| 4-83  | liito-orava        | ForestKIT.   |
| 4-84  | liito-orava        | ForestKIT. Viherverkko-suunnitelma 2008.   |
| 4-85  | liito-orava        | ForestKIT.   |
| 4-86  | liito-orava        | Ympäristönsuojelun maastokartoitus.  |
| 4-87  | vuollejokisimpukka | KuTu-hankkeen vuollejokisimpukkaselvitys (Unio crassus) Aurajoella 2021.   |
| 4-89  | lepakko            | Turun Pihlajaniemen lepakkoselvitys 2019.  |
| 4-90  | lepakko            | Turun Pihlajaniemen lepakkoselvitys 2019.  |
| 4-91  | lepakko            | Turun Koroistenniemen lepakkoselvitys 2021.  |
| 4-92  | lepakko            | Turun Koroistenniemen lepakkoselvitys 2021.  |
| 4-93  | lepakko            | Turun Koroistenniemen lepakkoselvitys 2021.  |
| 4-94  | lepakko            | Turun Koroistenniemen lepakkoselvitys 2021.  |
| 4-95  | lepakko            | Turun Koroistenniemen lepakkoselvitys 2021.  |
| 4-96  | erakkokuoriainen   | Turun Pihlajaniemen suunnittelun alueen huomionarvoiset perhoset (Lepidoptera) ja kovakuoriaiset (Coleoptera) – Luontoselvitys 2019. |
| 4-97  | saukko             | Turun kaupunkipurojen ja Aurajoen saukkoselvitys 2022.   |
| 4-98  | saukko             | Turun kaupunkipurojen ja Aurajoen saukkoselvitys 2022.   |
| 4-99  | saukko             | Turun kaupunkipurojen ja Aurajoen saukkoselvitys 2022.   |
| 4-100 | saukko             | Turun kaupunkipurojen ja Aurajoen saukkoselvitys 2022.   |
| 4-101 | saukko             | Turun kaupunkipurojen ja Aurajoen saukkoselvitys 2022.   |
| 4-102 | saukko             | Turun kaupunkipurojen ja Aurajoen saukkoselvitys 2022.   |
| 4-103 | saukko             | Turun kaupunkipurojen ja Aurajoen saukkoselvitys 2022.   |
| 4-104 | saukko             | Turun kaupunkipurojen ja Aurajoen saukkoselvitys 2022.   |

#### Luo-5 Geologisesti arvokkaat alueet

|      |                                  |   |
|------|----------------------------------|---|
| 5-2  | paikallisesti arvokas kallioalue | Luonnon monimuotoisuus Turussa 1997. Arvokkaat kallioalueet 1995. |
| 5-17 | muinaisranta                     | Turku, Hepokulta - Luontoselvitys 2008.                           |
| 5-18 | muinaisranta                     | Turku, Hepokulta - Luontoselvitys 2008.                           |
| 5-19 | siirtolohkare                    | Turun keskustan osayleiskaavan luontoselvitys 10/2003.            |

#### Luo-6 Muut luonnon monimuotoisuuden kannalta erityisen tärkeät alueet

|      |                |   |
|------|----------------|---|
| 6-4  | vanha metsä    | Luonnon monimuotoisuus Turussa 1994.  |
| 6-6  | kulttuurilehto | Turun kaupungin metsäsuunnitelma. Ympäristönsuojelun maastokartoitus 2019.  |
| 6-7  | kulttuurilehto | Turun keskustan osayleiskaavan luontoselvitys 2003.   |
| 6-12 | pienvesi       | Turku, Munttismäki. Luontoselvitys 2008.  |
| 6-18 | vanha metsä    | Turun Koivuluodon ja Verkkoluodon alueiden luontoselvitys 2019.   |
| 6-24 | jyrkäne        | Asemakaava 30/2009. Turun Pääskylvuoren Pääskynkallion luontoselvitys 2011.                                       |
| 6-25 | jalopuulehto   | Pansion asemakaava-alueen luontoarvojen perusselvitys 2001. Asemakaava 58/2001                                    |
| 6-26 | kulttuurilehto | Asemakaava 58/2001  |
| 6-27 | kulttuurilehto | Ympäristönsuojelun maastokartoitus 2020.  |
| 6-28 | kalliometsä    | Ympäristönsuojelun maastokartoitus 2020.  |
| 6-29 | kulttuurilehto | Ympäristönsuojelun maastokartoitus 2020   |
| 6-35 | vanha metsä    | Ympäristönsuojelun maastokartoitus 2015. Turun Skanssinmäen suunnittelun alueen luontoarvojen perusselvitys 2018. |
| 6-37 | jalopuulehto   | Skanssin alueen arvokkaat luontokohteet 2003. Ympäristönsuojelun maastokartoitus 2015.                            |



|      |   |  |
|------|---|--|
| 6-38 | kulttuurilehto                            | Skanssin alueen arvokkaat luontokohteet 2003. Ympäristönsuojelun maastokartoitus 2015.   |
| 6-39 | lehto                                     | Luonnon monimuotoisuus Turussa 1994. Ympäristönsuojelun maastokartoitus 2015.  |
| 6-40 | jalopuulehto                              | Skanssin alueen arvokkaat luontokohteet 2003. Ympäristönsuojelun maastokartoitus 2015.   |
| 6-41 | kulttuurilehto                            | Turun keskustan osayleiskaavan luontoselvitys 2003.  |
| 6-43 | rauhoitettujen kasvilajien esiintymisalue | Ympäristönsuojelu maastokartoitus 2013.  |
| 6-49 | rauhoitettujen kasvilajien esiintymisalue | MT185 Luontoselvitys 2018.   |
| 6-56 | lehto                                     | Luonnon monimuotoisuus Turussa 1994. Turun Koivuluodon ja Verkkoluodon alueiden luontoselvitys 2019.                               |
| 6-57 | kulttuurilehto                            | Turun Koivuluodon ja Verkkoluodon alueiden luontoselvitys 2019. Lounais-Suomen ympäristökeskus 2008.                               |
| 6-58 | kulttuurilehto                            | Asemakaava 22/2016.  |
| 6-62 | kalliometsä                               | Kartoitus luontoselvitystarpeista eräällä Turun yleiskaava 2025:een sisältyvillä alueilla 2007.                                    |
| 6-63 | kalliometsä                               | Kartoitus luontoselvitystarpeista eräällä Turun yleiskaava 2025:een sisältyvillä alueilla 2007                                     |
| 6-64 | pienvesi                                  | Kartoitus luontoselvitystarpeista eräällä Turun yleiskaava 2025:een sisältyvillä alueilla 2007.                                    |
| 6-68 | kalliometsä                               | Skanssin ja Piispanristin osayleiskaava, Luonnonympäristö 2001. Asemakaava 45/2004.  |
| 6-69 | hakamaa                                   | Ympäristönsuojelun maastokartoitus 2019.   |
| 6-71 | kalliometsä                               | Ympäristönsuojelun maastokartoitus 2020  |
| 6-72 | vanha metsä                               | Upalingontien luontoselvitys 2008. Luontoselvitys Upalingon alueella 2016.   |
| 6-73 | siirtolohkare                             | Luonnon monimuotoisuus Turussa 1994. Asemakaava 26/2001. Geologisesti arvokkaat alueet Varsinais-Suomessa 2018.                    |
| 6-74 | lehto                                     | Turun Pahanien Ojarannan luontoselvitys 2012.  |
| 6-76 | kulttuurilehto                            | Ympäristönsuojelun maastokartoitus 2020.   |
| 6-77 | vanha metsä                               | METSO-raportti 2012.   |
| 6-78 | jyrkänne alusmetsineen                    | Turku, Hepokulta - Luontoselvitys 2008.  |
| 6-79 | kulttuurilehto                            | Turun keskustan osayleiskaavan luontoselvitys 2003.  |
| 6-80 | kulttuurilehto                            | Turun keskustan osayleiskaavan luontoselvitys 2003.  |
| 6-81 | kulttuurilehto ja keto                    | Turun keskustan osayleiskaavan luontoselvitys 2003.  |
| 6-82 | lehtomaisen kasvillisuuden esiintymä      | Kakolanmäen puusto ja kasvillisuuskartoitus 2002.  |
| 6-83 | keto ja kalliojyrkänne                    | Turun keskustan osayleiskaavan luontoselvitys 2003.  |
| 6-84 | lehto ja keto                             | Turun keskustan osayleiskaavan luontoselvitys 2003.  |
| 6-85 | kallioalue ja lammikko                    | Kakolanmäen puusto ja kasvillisuuskartoitus 2002.  |
| 6-86 | lehto                                     | Kakolanmäen asemakaavamuutoksen luontoselvityksen täydennys 2003.  |
| 6-87 | matalakasvuinen niitty                    | Turun Pihlajaniemen suunnittelualueen huomionarvoiset perhoset (Lepidoptera) ja kovakuoriaiset (Coleoptera) – Luontoselvitys 2019. |

#### Luo-7 Uhanalaisen lajin esiintymispaikat

|      |             |  |
|------|-------------|--|
| 7-2  | selkälökki  | Ympäristönsuojelun linnustokartoitukset. Saaristolinnuston seuranta 1997-2018. |
| 7-19 | selkälökki  | Ympäristönsuojelun linnustokartoitukset. Saaristolinnuston seuranta 1997-2018. |
| 7-20 | haahka      | Ympäristönsuojelun linnustokartoitukset. Saaristolinnuston seuranta 1997-2018. |
| 7-65 | papelorikko | Ympäristönsuojelun maastokartoitus 2020. Suomen Lajitietokeskus.               |

#### Luo-8 Uhanalaiset luontotyypit

|     |      |  |
|-----|------|--|
| 8-2 | keto | Ympäristönsuojelun maastokartoitus 2012.   |
| 8-3 | keto | Turun Röntämäen Niuskalankadun luontoselvitys 2012. Ympäristönsuojelun maastokartoitus 2013. |
| 8-4 | keto | Asemakaava 30/2009. Turun Pääskylvuoren Pääskynkallion luontoselvitys 2011.                  |
| 8-5 | keto | Haritun koulutontti, luontoselvitys 2011. Ympäristönsuojelun maastokartoitus 2018.           |



|      |                               |  |
|------|-------------------------------|--|
| 8-6  | keto                          | Ympäristönsuojelun maastokartoitus 2011. Asemakaava 6/2011. Turun Koroistenkaaren luontoselvitys 2012. |
| 8-7  | keto                          | Ympäristönsuojelun maastokartoitus 2011. Asemakaava 6/2011.  |
| 8-9  | keto                          | Ympäristönsuojelun maastokartoitus 2018.   |
| 8-10 | keto                          | Turun Pukkilan kaakelitehtaan luontoselvitys 2018.   |
| 8-11 | keto                          | Turun Pukkilan kaakelitehtaan luontoselvitys 2018.   |
| 8-12 | keto                          | Turun keskustan osayleiskaavan luontoselvitys 2003. Asemakaava 53/2003                                 |
| 8-13 | keto                          | Ympäristönsuojelun maastokartoitus 2020.   |
| 8-14 | keto                          | Ympäristönsuojelun maastokartoitukset 2001 ja 2012.  |
| 8-15 | keto                          | Ympäristönsuojelun maastokartoitukset 2001 ja 2012.  |
| 8-16 | keto                          | Luonnon monimuotoisuus Turussa 1997.   |
| 8-17 | keto                          | Turun keskustan osayleiskaavan luontoselvitys 2003.  |
| 8-18 | keto                          | Heikkilän kasarmin luontoselvitys 2017. Turun Pihlajaniemen asemakaavamuutoksen luontoselvitys 2020.   |
| 8-19 | keto                          | Turun keskustan osayleiskaavan luontoselvitys 2003.  |
| 8-21 | keto                          | Turun keskustan osayleiskaavan luontoselvitys 2003.  |
| 8-22 | keto                          | Turun keskustan osayleiskaavan luontoselvitys 2003. Ympäristönsuojelun maastokartoitus 2018.           |
| 8-28 | keto                          | Ympäristönsuojelun maastokartoitus 2001. Turun keskustan osayleiskaavan luontoselvitys 2003.           |
| 8-32 | keto                          | Suikkilan kartanon asemakaava-alueen luontoselvitys 2003.  |
| 8-34 | savimaiden puro               | Suikkilan kartanon asemakaava-alueen luontoselvitys 2003.  |
| 8-35 | tervaleppäluhta               | Heikkilän kasarmin luontoselvitys 2017. Ympäristönsuojelun maastokartoitus 2020.                       |
| 8-36 | keto                          | Turun keskustan osayleiskaavan luontoselvitys 2003. Ympäristönsuojelun maastokartoitus 2018.           |
| 8-37 | keto                          | Luonnon monimuotoisuus Turussa 1997. Ympäristönsuojelun maastokartoitus 2018.                          |
| 8-38 | keto                          | Turun keskustan osayleiskaavan luontoselvitys 2003.  |
| 8-39 | keto                          | Varsinais-Suomen perinnemaisemat 2000.   |
| 8-40 | keto                          | Varsinais-Suomen perinnemaisemat 2000.   |
| 8-41 | niitty                        | Varsinais-Suomen perinnemaisemat 2000.   |
| 8-45 | savimaiden puro               | Kartoitus luontoselvitustarpeista erällä Turun yleiskaava 2025:een sisältyvillä alueilla. 2007.        |
| 8-48 | savimaiden puro               | Luonnon monimuotoisuus Turussa 1994. Asemakaava 9/2012.  |
| 8-49 | savimaiden puro               | Luonnon monimuotoisuus Turussa 1994.   |
| 8-50 | keto                          | Varsinais-Suomen perinnemaisemat 2000.   |
| 8-52 | tervaleppäluhta               | Turun Koivuluodon ja Verkkoluodon alueiden luontoselvitys 2019.  |
| 8-53 | lehto                         | Turun Koivuluodon ja Verkkoluodon alueiden luontoselvitys 2019.  |
| 8-54 | lehto                         | Turun Koivuluodon ja Verkkoluodon alueiden luontoselvitys 2019.  |
| 8-55 | keto                          | Turun Koivuluodon ja Verkkoluodon alueiden luontoselvitys 2019.  |
| 8-56 | lehto                         | Turun Koivuluodon ja Verkkoluodon alueiden luontoselvitys 2019.  |
| 8-57 | keto                          | Varsinais-Suomen perinnemaisemat 2000.   |
| 8-59 | keto                          | Ympäristönsuojelun maastokartoitus 2020.   |
| 8-60 | keto                          | Turun Pahaniemen Ojarannan luontoselvitys 2012.  |
| 8-61 | savimaiden puro               | Turun Pahaniemen Ojarannan luontoselvitys 2012.  |
| 8-62 | keto                          | Turun Pahaniemen Ojarannan luontoselvitys 2012.  |
| 8-63 | keto                          | Turun keskustan osayleiskaavan luontoselvitys 2003.  |
| 8-64 | lehtipuumetsikkö, keto ja suo | Turun keskustan osayleiskaavan luontoselvitys 2003.  |
| 8-65 | keto                          | Turun keskustan osayleiskaavan luontoselvitys 2003.  |
| 8-66 | keto                          | Turun keskustan osayleiskaavan luontoselvitys 2003.  |
| 8-67 | lehto                         | Turun keskustan osayleiskaavan luontoselvitys 2003.  |
| 8-68 | keto ja lehto                 | Ympäristönsuojelun maastokartoitus 2022.   |
| 8-77 | keto                          | Turun Kuninkojan ja Saukonojan niittyjen hoitoselvitys 2022.   |
| 8-78 | keto                          | Turun Kuninkojan ja Saukonojan niittyjen hoitoselvitys 2022.   |
| 8-79 | keto                          | Turun Kuninkojan ja Saukonojan niittyjen hoitoselvitys 2022.   |
| 8-80 | niitty                        | Turun Kuninkojan ja Saukonojan niittyjen hoitoselvitys 2022.   |



# GENERALPLAN 2029 FÖRTECKNING ÖVER LUO-OBJEKT

13.1.2023

Förteckningens objekt har presenterats som luo-objekt i Generalplan 2029 förslag.

Förteckningens numrering grundar sig på material som har plockats från databasen för alla luo-objekt i Åbo. Inga luo-objekt i delgeneralplanerna för Runsala, Bangårdsområden, Hirvensalo, Satava-Kakskerta, S:t Marie-Ilmarinen eller Flygplatsen har presenterats i Generalplanen 2029. Därför börjar numreringen inte från ett och det fattas flera siffror.

Luo-1 naturtyper som ska skyddas i enlighet med 29 § i naturskyddslagen

| Objektets nummer | Objektets beskrivning     | Informationskälla  |
|------------------|---------------------------|--|
| 1-2              | ädla lövträd              | Miljöskyddets terrängkartläggning 2019.  |
| 1-6              | enbestånd                 | Itä-Turun viheralueiden luontoselvitys 2002.   |
| 1-44             | enbestånd                 | Turun keskustan osayleiskaavan luontoselvitys 2003.  |
| 1-45             | ädla lövträd              | Turun Pernon telakan alueen pohjoisen osan luontoselvitys 2017   |
| 1-46             | ädla lövträd              | Detaljplan 20/2003. Miljöskyddets terrängkartläggning 2020.  |
| 1-48             | hasselnötslund            | Haritun koulutontti, luontoselvitys 2011. Miljöskyddets terrängkartläggning 2018.                                    |
| 1-49             | ädla lövträd              | Itä-Turun viheralueiden luontoselvitys 2002. Skanssin alueen arvokkaat luontokohteet 2003.                           |
| 1-51             | hasselnötslund            | Itä-Turun viheralueiden luontoselvitys 2002.   |
| 1-52             | hasselnötslund            | Itä-Turun viheralueiden luontoselvitys 2002.   |
| 1-53             | hasselnötslund            | Skanssin kolmion asemakaavan luontoselvitys 2019. Miljöskyddets terrängkartläggning 2020.                            |
| 1-54             | hasselnötslund            | Itä-Turun viheralueiden luontoselvitys 2002.   |
| 1-55             | ädla lövträd              | Luonnon monimuotoisuus Turussa 1997.   |
| 1-56             | hasselnötslund            | Halisten Pähkinämäen luontoselvitys 2004.  |
| 1-57             | hasselnötslund            | Turun Pahaniemen Ojarannan luontoselvitys 2012.  |
| 1-58             | enbestånd                 | Juhannuskukkulan perinnebiotoopin kasvillisuus, luontotyypit ja hoitosuunnitelma 2016.                               |
| 1-60             | ädla lövträd              | Turun Pukkilan kaakelitehtaan luontoselvitys 2018.   |
| 1-61             | enbestånd                 | Lampinen 2017. Miljöskyddets terrängkartläggning 2018.   |
| 1-62             | enbestånd                 | Varsinais-Suomen perinnemaisemat 2000. Miljöskyddets terrängkartläggning 2018.                                       |
| 1-63             | enbestånd                 | Luonnon monimuotoisuus Turussa 1997. Varsinais-Suomen perinnemaisemat 2000.  |
| 1-64             | ädla lövträd              | Luonnon monimuotoisuus Turussa 1997.   |
| 1-65             | ädla lövträd              | Luonnon monimuotoisuus Turussa 1997.   |
| 1-66             | ädla lövträd              | Luonnon monimuotoisuus Turussa 1997.   |
| 1-67             | ädla lövträd              | Luonnon monimuotoisuus Turussa 1997. Miljöskyddets terrängkartläggning 2020.   |
| 1-68             | ädla lövträd              | Pansion lilamontien luontoselvitys 2004.   |
| 1-69             | ädla lövträd              | Turun Pernon telakan alueen eteläisen osan luontoselvitys 2017   |
| 1-70             | hasselnötslund            | Miljöskyddsbyråns terrängkartläggning 2007.  |
| 1-71             | ädla lövträd              | Luonnon monimuotoisuus Turussa 1997.   |
| 1-72             | ädla lövträd              | Luonnon monimuotoisuus Turussa 1997. Miljöskyddets terrängkartläggning 2019.   |
| 1-73             | ädla lövträd              | Luonnon monimuotoisuus Turussa 1997. Miljöskyddets terrängkartläggning 2019.   |
| 1-74             | hasselnötslund            | Luonnon monimuotoisuus Turussa 1997.   |
| 1-75             | hasselnötslund            | Luonnon monimuotoisuus Turussa 1997.   |
| 1-76             | hasselnötslund            | Miljöskyddsbyråns terrängkartläggning 2012.  |
| 1-77             | hasselnötslund            | Turku, Munttismäki. Luontoselvitys 2008.   |
| 1-82             | ädla lövträd              | NTM-centralen i Egentliga Finland, kartläggning av naturtyper 1998 och 2008. Miljöskyddets terrängkartläggning 2020. |
| 1-83             | ädla lövträd              | NTM-centralen i Egentliga Finland, kartläggning av naturtyper 1998 och 2008. Miljöskyddets terrängkartläggning 2020. |
| 1-84             | ädla lövträd              | Saaronniemen asemakaavan luontoarvojen perusselvitys 2001. Asemakaava 20/2014  |
| 1-85             | sandstrand, strandklippor | Luonnon monimuotoisuus Turussa 1994.   |



|       |                |   |
|-------|----------------|---|
| 1-86  | ädla lövträd   | Saaronniemen asemakaavan luontoarvojen perusselvitys 2001. Asemakaava 20/2014 |
| 1-87  | ädla lövträd   | Saaronniemen asemakaavan luontoarvojen perusselvitys 2001. Asemakaava 20/2014 |
| 1-98  | ädla lövträd   | Miljöskyddets terrängkartläggning 2018.                                       |
| 1-99  | hasselnötslund | Miljöskyddets terrängkartläggning 2011.                                       |
| 1-100 | hasselnötslund | Detaljplan 5/2010. Miljöskyddets terrängkartläggning 2011.                    |
| 1-101 | klibbalkärr    | Miljöskyddets terrängkartläggning 2014.                                       |
| 1-102 | hasselnötslund | Miljöskyddets terrängkartläggning 2014.                                       |
| 1-103 | hasselnötslund | Detaljplan 30/2009. Turun Pääskytuoren Pääskynkallion luontoselvitys 2011.    |
| 1-183 | trädfattig myr | Kuloisten raja-alueen luontoselvitys 2013                                     |
| 1-184 | hasselnötslund | Munttismäen luontoselvitys 2008.  |
| 1-185 | hasselnötslund | Luonnon monimuotoisuus Turussa 1997.  |
| 1-186 | hasselnötslund | Itä-Turun viheralueiden luontoselvitys 2002.                                  |

Luo-2 Särskilt viktiga livsmiljöer i enlighet med 10 § i skogslagen

|       |  |   |
|-------|--|---|
| 2-124 | berg, stembunden mark och blockfält med låg avkastning | Luonnon monimuotoisuus Turussa 1997. Miljöskyddets terrängkartläggning 2020.                    |
| 2-125 | berg, stembunden mark och blockfält med låg avkastning | Luonnon monimuotoisuus Turussa 1997. Miljöskyddets terrängkartläggning 2020.                    |
| 2-126 | berg, stembunden mark och blockfält med låg avkastning | Luonnon monimuotoisuus Turussa 1997. Turun keskustan osayleiskaavan luontoselvitys 2003.        |
| 2-127 | berg, stembunden mark och blockfält med låg avkastning | Luonnon monimuotoisuus Turussa 1997.  |
| 2-129 | trädfattig myr   | Turun kaupungin metsäsuunnitelma.   |
| 2-130 | stup med skogsbestånd vid stupets nedre del            | Luonnon monimuotoisuus Turussa 1994.  |
| 2-132 | trädfattig myr   | Turun kaupungin metsäsuunnitelma.   |
| 2-133 | stup med skogsbestånd vid stupets nedre del            | Luonnon monimuotoisuus Turussa 1994 ja 1997.  |
| 2-134 | berg, stembunden mark och blockfält med låg avkastning | Itä-Turun viheralueiden luontoselvitys 2002. Miljöskyddets terrängkartläggning 2015.            |
| 2-135 | stup med skogsbestånd vid stupets nedre del            | Itä-Turun viheralueiden luontoselvitys 2002. Miljöskyddets terrängkartläggning 2015.            |
| 2-136 | stup med skogsbestånd vid stupets nedre del            | Turun kaupungin metsäsuunnitelma.   |
| 2-137 | trädfattig myr   | Itä-Turun viheralueiden luontoselvitys 2002. Miljöskyddets terrängkartläggning 2015.            |
| 2-138 | trädfattig myr   | Turun kaupungin metsäsuunnitelma.   |
| 2-139 | skogskärr  | Turun kaupungin metsäsuunnitelma.   |
| 2-140 | stup med skogsbestånd vid stupets nedre del            | Turun kaupungin metsäsuunnitelma.   |
| 2-141 | stup med skogsbestånd vid stupets nedre del            | Itä-Turun viheralueiden luontoselvitys 2002.  |
| 2-142 | stup med skogsbestånd vid stupets nedre del            | Miljöskyddets terrängkartläggning 2011. Detaljplan 6/2011.                                      |
| 2-143 | skogskärr  | Luonnon monimuotoisuus Turussa 1997. Miljöskyddets terrängkartläggning 2011. Detaljplan 6/2011. |
| 2-144 | berg, stembunden mark och blockfält med låg avkastning | Luonnon monimuotoisuus Turussa 1997.  |
| 2-145 | berg, stembunden mark och blockfält med låg avkastning | Turun kaupungin metsäsuunnitelma.   |
| 2-146 | skogskärr  | Turun kaupungin metsäsuunnitelma.   |
| 2-147 | berg, stembunden mark och blockfält med låg avkastning | Turun kaupungin metsäsuunnitelma.   |
| 2-148 | bördigt lundområde                                     | Pahaniemen Ojarannan luontoselvitys 2012  |
| 2-149 | berg, stembunden mark och blockfält med låg avkastning | Luonnon monimuotoisuus Turussa 1997.  |
| 2-150 | trädfattig myr   | Turun kaupungin metsäsuunnitelma.   |
| 2-151 | trädfattig myr   | Turun kaupungin metsäsuunnitelma. Luontoselvitys Upalingon alueella 2016.                       |
| 2-152 | stup med skogsbestånd vid stupets nedre del            | Turun kaupungin metsäsuunnitelma.   |
| 2-153 | trädfattig myr   | Turun kaupungin metsäsuunnitelma.   |
| 2-154 | trädfattig myr   | Turun kaupungin metsäsuunnitelma.   |
| 2-155 | trädfattig myr   | Turun kaupungin metsäsuunnitelma.   |
| 2-156 | trädfattig myr   | Turun kaupungin metsäsuunnitelma.   |



|       |  |   |
|-------|--|---|
| 2-157 | stup med skogsbestånd vid stupets nedre del            | Luonnon monimuotoisuus Turussa 1997. Kuloistenniityn asemakaava-alueen luontoselvitys 2017.           |
| 2-158 | berg, stembunden mark och blockfält med låg avkastning | Luonnon monimuotoisuus Turussa 1997. Kuloistenniityn asemakaava-alueen luontoselvitys 2017.           |
| 2-159 | trädfattig myr   | Luonnon monimuotoisuus Turussa 1997.  |
| 2-160 | skogskärr  | Turun kaupungin metsäsuunnitelma.   |
| 2-161 | trädfattig myr   | Turun kaupungin metsäsuunnitelma.   |
| 2-162 | skogskärr  | Turun kaupungin metsäsuunnitelma.   |
| 2-163 | trädfattig myr   | Turun kaupungin metsäsuunnitelma.   |
| 2-164 | trädfattig myr   | Luonnon monimuotoisuus Turussa 1997.  |
| 2-165 | trädfattig myr   | Turun kaupungin metsäsuunnitelma. Miljöskyddets terrängkartläggning 2014.                             |
| 2-166 | trädfattig myr   | Turun kaupungin metsäsuunnitelma.   |
| 2-167 | trädfattig myr   | Turun kaupungin metsäsuunnitelma.   |
| 2-168 | trädfattig myr   | Turun kaupungin metsäsuunnitelma.   |
| 2-169 | trädfattig myr   | Turun kaupungin metsäsuunnitelma.   |
| 2-171 | skogskärr  | Turun kaupungin metsäsuunnitelma.   |
| 2-172 | strandäng  | Miljöskyddets terrängkartläggning 2020.   |
| 2-173 | bördigt landområde                                     | Upalingontien luontoselvitys 2008. Luontoselvitys Upalingon alueella 2016.                            |
| 2-174 | bördigt landområde                                     | Turun Pahaniemen Ojarannan luontoselvitys 2012.   |
| 2-176 | stup med skogsbestånd vid stupets nedre del            | Turun Pahaniemen Ojarannan luontoselvitys 2012.   |
| 2-177 | berg, stembunden mark och blockfält med låg avkastning | Turun Pahaniemen Ojarannan luontoselvitys 2012.   |
| 2-181 | bördigt landområde                                     | Turun Pahaniemen Ojarannan luontoselvitys 2012.   |
| 2-196 | omedelbar närmiljö för mindre vattendrag               | Kartoitus luontoselvitystarpeista eräillä Turun yleiskaava 2025:een sisältyvillä alueilla. 2007.      |
| 2-198 | trädfattig myr   | Kartoitus luontoselvitystarpeista eräillä Turun yleiskaava 2025:een sisältyvillä alueilla 2007.       |
| 2-199 | trädfattig myr   | Yli-Maarian kaava-alueen luontoarvojen perusselvitys 2003.  |
| 2-201 | berg, stembunden mark och blockfält med låg avkastning | Yli-Maarian kaava-alueen luontoarvojen perusselvitys 2003.  |
| 2-202 | trädfattig myr   | Yli-Maarian kaava-alueen luontoarvojen perusselvitys 2003.  |
| 2-203 | omedelbar närmiljö för mindre vattendrag               | Turun kaupungin metsäsuunnitelma.   |
| 2-205 | skogskärr  | Turun kaupungin metsäsuunnitelma.   |
| 2-207 | berg, stembunden mark och blockfält med låg avkastning | Turun Yli-Maarian asemakaava-alueen luontoarvojen perusselvitys 2002.                                 |
| 2-208 | skogskärr  | Turun kaupungin metsäsuunnitelma.   |
| 2-209 | trädfattig myr   | Turun kaupungin metsäsuunnitelma.   |
| 2-210 | trädfattig myr   | Turun kaupungin metsäsuunnitelma.   |
| 2-211 | trädfattig myr   | Turun kaupungin metsäsuunnitelma.   |
| 2-212 | trädfattig myr   | Turun kaupungin metsäsuunnitelma.   |
| 2-213 | trädfattig myr   | Luonnon monimuotoisuus Turussa 1997.  |
| 2-214 | trädfattig myr   | Turun kaupungin metsäsuunnitelma.   |
| 2-215 | omedelbar närmiljö för mindre vattendrag               | Turun kaupungin metsäsuunnitelma.   |
| 2-216 | trädfattig myr   | Luonnon monimuotoisuus Turussa 1997.  |
| 2-217 | trädfattig myr   | Luonnon monimuotoisuus Turussa 1997.  |
| 2-218 | trädfattig myr   | Luonnon monimuotoisuus Turussa 1997.  |
| 2-219 | trädfattig myr   | Luonnon monimuotoisuus Turussa 1997.  |
| 2-220 | trädfattig myr   | Turun kaupungin metsäsuunnitelma.   |
| 2-221 | omedelbar närmiljö för mindre vattendrag               | Kartoitus luontoselvitystarpeista eräillä Turun yleiskaava 2025:een sisältyvillä alueilla 2007.       |
| 2-226 | bördigt landområde                                     | Kuloistenniityn asemakaava-alueen luontoselvitys 2017.  |
| 2-228 | berg, stembunden mark och blockfält med låg avkastning | Luontoselvitys asemakaava-alueella Uittamon täydennys 2017.   |
| 2-229 | stup med skogsbestånd vid stupets nedre del            | Luontoselvitys asemakaava-alueella Uittamon täydennys 2017.   |
| 2-230 | berg, stembunden mark och blockfält med låg avkastning | Luontoselvitys asemakaava-alueella Uittamon täydennys 2017.   |
| 2-231 | bördigt landområde                                     | Miljöskyddets terrängkartläggning 2011. Detaljplan 6/2011. Turun Koroistenkaaren luontoselvitys 2012. |
| 2-232 | bördigt landområde                                     | Miljöskyddets terrängkartläggning 2011. Detaljplan 6/2011. Turun Koroistenkaaren luontoselvitys 2012. |



|       |  |   |
|-------|--|---|
| 2-234 | bördigt lundområde                                     | Turun Linnasmäen kaava-alueen luontoselvitys 2005. Detaljplan 8/2010. |
| 2-238 | skogskärr  | MT185 Luontoselvitys 2018.  |
| 2-239 | bördigt lundområde                                     | MT185 Luontoselvitys 2018.  |
| 2-244 | berg, stembunden mark och blockfält med låg avkastning | Luonnon monimuotoisuus Turussa 1997.                                  |

#### Luo-3 Förekomst av arter som kräver särskilt skydd

|      |   |  |
|------|---|--|
| 3-1  | smygstekellik glasvinge                   | Finlands Artdatacenter.  |
| 3-3  | smygstekellik glasvinge                   | Finlands Artdatacenter.  |
| 3-4  | grön sköldmossa                           | Finlands Artdatacenter.  |
| 3-5  | vialsandbi                                | Finlands Artdatacenter.  |
| 3-6  | vialsandbi och gökärtsstyltmal            | Finlands Artdatacenter.  |
| 3-7  | rutläsbräken                              | Miljöskyddets terrängkartläggning 2021.  |
| 3-8  | smygstekellik glasvinge                   | Juurilasisiiven esiintyminen Turussa kesällä 2021.   |
| 3-9  | smygstekellik glasvinge                   | Juurilasisiiven esiintyminen Turussa kesällä 2021.   |
| 3-10 | vialsandbi och gökärtsstyltmal            | Sammonpuiston luontoselvitys ja Itäharjun rohtokoirankieliselvitys 2021.   |
| 3-11 | gökärtsstyltmal och töcknig tryminerarmal | Turun Pihlajaniemen suunnittelualan huomionarvoiset perhoset (Lepidoptera) ja kovakuoriaiset (Coleoptera) – Luontoselvitys 2019. |
| 3-12 | smygstekellik glasvinge                   | Miljöskyddets terrängkartläggning 2022.  |

#### Luo-4 Fortplantnings- och rastplatser för arter nämnda i Naturdirektivets bilaga IV a.

|      |             |  |
|------|-------------|--|
| 4-1  | flygekorre  | Turun kaupungin metsäsuunnitelma. Naturintresserades observationer 2014. Miljöskyddets terrängkartläggning 2015. Itä-Skanssin asemakaava-alueen luontoselvitys 2018. |
| 4-2  | flygekorre  | Turun kaupungin metsäsuunnitelma. Turun kaupungin liito-oravaselvitys 2008.  |
| 4-3  | flygekorre  | Turun kaupungin metsäsuunnitelma. Finlands Artdatacenter.  |
| 4-4  | flygekorre  | Turun kaupungin metsäsuunnitelma.  |
| 4-5  | flygekorre  | Haapa-alhon asemakaava-alueen luontoselvitys 2003. Turun kaupungin liito-oravaselvitys 2008.   |
| 4-7  | flygekorre  | Turun kaupungin metsäsuunnitelma. Turun kaupungin liito-oravaselvitys 2008.  |
| 4-11 | flygekorre  | Turun kaupungin metsäsuunnitelma.  |
| 4-14 | flygekorre  | Kartoitus luontoselvitystarpeista erällä Turun yleiskaava 2025:een sisältyvillä alueilla. 2007.  |
| 4-15 | flygekorre  | Koskennurmen asemakaava-alueen luontoselvitys 2006.  |
| 4-16 | flygekorre  | Koskennurmen asemakaava-alueen luontoselvitys 2006. Turun kaupungin liito-oravaselvitys 2008.  |
| 4-17 | flygekorre  | Yli-Maarian kaava-alueen luontoarvojen perusselvitys 2003. Turun kaupungin liito-oravaselvitys 2008.   |
| 4-18 | flygekorre  | Yli-Maarian kaava-alueen luontoarvojen perusselvitys 2003. Turun kaupungin liito-oravaselvitys 2008.   |
| 4-19 | flygekorre  | Yli-Maarian kaava-alueen luontoarvojen perusselvitys 2003. Turun kaupungin liito-oravaselvitys 2008.   |
| 4-20 | flygekorre  | Turun kaupungin liito-oravaselvitys 2008.  |
| 4-21 | flygekorre  | Turun kaupungin liito-oravaselvitys 2008.  |
| 4-33 | fladdermöss | Naturintresserades observation 2013. Miljöskyddets kartläggning 2014.  |
| 4-34 | fladdermöss | Detaljplan 8/2010. Miljöskyddets terrängkartläggning 2013.   |
| 4-36 | fladdermöss | Miljöskyddets terrängkartläggning 2017. Pihlajaniemen luontoselvitys 2020.   |
| 4-37 | åkergröda   | Miljöskyddets terrängkartläggning 2018.  |
| 4-39 | flygekorre  | Finlands Artdatacenter. Detaljplan 3/2014. Miljöskyddets terrängkartläggning 2015–2016.  |
| 4-40 | flygekorre  | Ympäristövaikutusten arviointiselostus 2012. Fingrid.  |
| 4-41 | flygekorre  | Ympäristövaikutusten arviointiselostus 2012. Fingrid.  |
| 4-43 | åkergröda   | Pahaniemen Ojarannan luontoselvitys 2012.  |
| 4-44 | flygekorre  | Turku, Munttismäki. Luontoselvitys 2008.   |
| 4-47 | flygekorre  | MT185 Luontoselvitys 2018.   |



|       |                         |  |
|-------|-------------------------|--|
| 4-48  | åkergröda               | Miljöskyddets terrängkartläggning 2008.  |
| 4-49  | flygekorre              | Miljöskyddets terrängkartläggning 2019.  |
| 4-50  | tjockskalig målarmussla | VARELY artdatabas.   |
| 4-51  | flygekorre              | Turun kaupungin liito-oravaselvitys 2008. Kuloisten raja-alueen luontoselvitys 2013. Kuloistenniityn luontoselvitys 2017.            |
| 4-55  | flygekorre              | Turun kaupungin metsäsuunnitelma.  |
| 4-57  | åkergröda               | Miljöskyddets terrängkartläggning 2019.  |
| 4-62  | åkergröda               | Turun Pernon telakan alueen pohjoisen osan luontoselvitys 2017.  |
| 4-63  | läderbagge              | Erakkokuoriaistutkimus, vuosiraportti 2013.  |
| 4-64  | läderbagge              | Erakkokuoriaistutkimus, vuosiraportti 2013.  |
| 4-65  | läderbagge              | Erakkokuoriaistutkimus, vuosiraportti 2013.  |
| 4-66  | flygekorre              | Finlands Artdatacenter.  |
| 4-67  | flygekorre              | Naturintresserades observationer 2014. Miljöskyddets arkiv.  |
| 4-68  | flygekorre              | Naturintresserades observationer 2014. Miljöskyddets arkiv.  |
| 4-69  | flygekorre              | Naturintresserades observationer 2014. Miljöskyddets arkiv.  |
| 4-70  | flygekorre              | Koskennurmen asemakaava-alueen luontoselvitys 2006.  |
| 4-71  | flygekorre              | Turun kaupungin liito-oravaselvitys 2008.  |
| 4-72  | flygekorre              | Turun kaupungin liito-oravaselvitys 2008.  |
| 4-74  | flygekorre              | Turun kaupungin liito-oravaselvitys 2008.  |
| 4-75  | flygekorre              | Naturintresserades observationer 2019.   |
| 4-79  | flygekorre              | Miljöskyddets terrängkartläggning 2021.  |
| 4-80  | flygekorre              | Miljöskyddets terrängkartläggning 2016.  |
| 4-81  | flygekorre              | Miljöskyddets terrängkartläggning 2017.  |
| 4-82  | flygekorre              | Miljöskyddets terrängkartläggning 2017.  |
| 4-83  | flygekorre              | ForestKIT  |
| 4-84  | flygekorre              | ForestKIT. Viherverkkosuunnitelma 2008.  |
| 4-85  | flygekorre              | ForestKIT  |
| 4-86  | flygekorre              | Miljöskyddets terrängkartläggning.   |
| 4-87  | tjockskalig målarmussla | KuTu-hankkeen vuollejokisimpukkaselvitys (Unio crassus) Aurajoella 2021.   |
| 4-89  | fladdermöss             | Turun Pihlajaniemen lepakkoselvitys 2019.  |
| 4-90  | fladdermöss             | Turun Pihlajaniemen lepakkoselvitys 2019.  |
| 4-91  | fladdermöss             | Turun Koroistenniemen lepakkoselvitys 2021.  |
| 4-92  | fladdermöss             | Turun Koroistenniemen lepakkoselvitys 2021.  |
| 4-93  | fladdermöss             | Turun Koroistenniemen lepakkoselvitys 2021.  |
| 4-94  | fladdermöss             | Turun Koroistenniemen lepakkoselvitys 2021.  |
| 4-95  | fladdermöss             | Turun Koroistenniemen lepakkoselvitys 2021.  |
| 4-96  | läderbagge              | Turun Pihlajaniemen suunnittelun alueen huomionarvoiset perhoset (Lepidoptera) ja kovakuoriaiset (Coleoptera) – Luontoselvitys 2019. |
| 4-97  | utter                   | Turun kaupunkipurojen ja Aurajoen saukkoselvitys 2022.   |
| 4-98  | utter                   | Turun kaupunkipurojen ja Aurajoen saukkoselvitys 2022.   |
| 4-99  | utter                   | Turun kaupunkipurojen ja Aurajoen saukkoselvitys 2022.   |
| 4-100 | utter                   | Turun kaupunkipurojen ja Aurajoen saukkoselvitys 2022.   |
| 4-101 | utter                   | Turun kaupunkipurojen ja Aurajoen saukkoselvitys 2022.   |
| 4-102 | utter                   | Turun kaupunkipurojen ja Aurajoen saukkoselvitys 2022.   |
| 4-103 | utter                   | Turun kaupunkipurojen ja Aurajoen saukkoselvitys 2022.   |
| 4-104 | utter                   | Turun kaupunkipurojen ja Aurajoen saukkoselvitys 2022.   |

#### Luo-5 Geologiskt värdefulla områden

|      |                               |   |
|------|-------------------------------|---|
| 5-2  | lokalt värdefullt klippområde | Luonnon monimuotoisuus Turussa 1997. Arvokkaat kallioalueet 1995. |
| 5-17 | fornstrand                    | Turku, Hepokulta - Luontoselvitys 2008.                           |
| 5-18 | fornstrand                    | Turku, Hepokulta - Luontoselvitys 2008.                           |
| 5-19 | flyttblock                    | Turun keskustan osayleiskaavan luontoselvitys 10/2003.            |

#### Luo-6 Övriga särskilt viktiga områden med tanke på naturens mpngfald

|      |             |   |
|------|-------------|---|
| 6-4  | gammal skog | Luonnon monimuotoisuus Turussa 1994.                                      |
| 6-6  | kulturskog  | Turun kaupungin metsäsuunnitelma. Miljöskyddets terrängkartläggning 2019. |
| 6-7  | kulturskog  | Turun keskustan osayleiskaavan luontoselvitys 2003.                       |
| 6-12 | småvatten   | Turku, Munttismäki. Luontoselvitys 2008.                                  |
| 6-18 | gammal skog | Turun Koivuluodon ja Verkkoluodon alueiden luontoselvitys 2019.           |



|      |   |  |
|------|---|--|
| 6-24 | stup  | Detaljplan 30/2009. Turun Pääskylvuoren Pääskynkallion luontoselvitys 2011.  |
| 6-25 | ädla lövträäd                               | Pansion asemakaava-alueen luontoarvojen perusselvitys 2001. Detaljplan 58/2001.  |
| 6-26 | kulturskog                                  | Detaljplan 58/2001.  |
| 6-27 | kulturskog                                  | Miljöskyddets terrängkartläggning 2020.  |
| 6-28 | bergskog                                    | Miljöskyddets terrängkartläggning 2020.  |
| 6-29 | kulturskog                                  | Miljöskyddets terrängkartläggning 2020.  |
| 6-35 | gammal skog                                 | Miljöskyddets terrängkartläggning 2015. Turun Skanssinmäen suunnittelualan luontoarvojen perusselvitys 2018.                     |
| 6-37 | ädla lövträäd                               | Skanssin alueen arvokkaat luontokohteet 2003. Miljöskyddets terrängkartläggning 2015.  |
| 6-38 | kulturskog                                  | Skanssin alueen arvokkaat luontokohteet 2003. Miljöskyddets terrängkartläggning 2015.  |
| 6-39 | lund  | Luonnon monimuotoisuus Turussa 1994. Miljöskyddets terrängkartläggning 2015.   |
| 6-40 | ädla lövträäd                               | Skanssin alueen arvokkaat luontokohteet 2003. Miljöskyddets terrängkartläggning 2015.  |
| 6-41 | kulturskog                                  | Turun keskustan osayleiskaavan luontoselvitys 2003.  |
| 6-43 | område med förekomst av fredade växtarter   | Miljöskyddets terrängkartläggning 2013.  |
| 6-49 | område med förekomst av fredade växtarter   | MT185 Luontoselvitys 2018.   |
| 6-56 | lund  | Luonnon monimuotoisuus Turussa 1994. Turun Koivuluodon ja Verkkoluodon alueiden luontoselvitys 2019.                             |
| 6-57 | kulturskog                                  | Turun Koivuluodon ja Verkkoluodon alueiden luontoselvitys 2019. Lounais-Suomen ympäristökeskus 2008.                             |
| 6-58 | kulturskog                                  | Detaljplan 22/2016.  |
| 6-62 | bergskog                                    | Kartoitus luontoselvitystarpeista erällä Turun yleiskaava 2025:een sisältyvillä alueilla. 2007.                                  |
| 6-63 | bergskog                                    | Kartoitus luontoselvitystarpeista erällä Turun yleiskaava 2025:een sisältyvillä alueilla. 2007.                                  |
| 6-64 | småvatten                                   | Kartoitus luontoselvitystarpeista erällä Turun yleiskaava 2025:een sisältyvillä alueilla. 2007.                                  |
| 6-68 | bergskog                                    | Skanssin ja Piispanristin osayleiskaava, Luonnonympäristö. 2001. Detaljplan 45/2004.   |
| 6-69 | hagmark                                     | Miljöskyddets terrängkartläggning 2019.  |
| 6-71 | bergskog                                    | Miljöskyddets terrängkartläggning 2020.  |
| 6-72 | gammal skog                                 | Upalingontien luontoselvitys 2008. Luontoselvitys Upalingon alueella 2016.   |
| 6-73 | flyttblock                                  | Luonnon monimuotoisuus Turussa 1994. Detaljplan 26/2001. Geologisesti arvokkaat alueet Varsinais-Suomessa 2018.                  |
| 6-74 | lund  | Turun Pahaniemen Ojarannan luontoselvitys 2012.  |
| 6-76 | kulturskog                                  | Miljöskyddets terrängkartläggning 2020.  |
| 6-77 | gammal skog                                 | METSO-raportti 2012  |
| 6-78 | stup med skogsbestånd vid stupets nedre del | Turku, Hepokulta - Luontoselvitys 2008.  |
| 6-79 | kulturskog                                  | Turun keskustan osayleiskaavan luontoselvitys 2003.  |
| 6-80 | kulturskog                                  | Turun keskustan osayleiskaavan luontoselvitys 2003.  |
| 6-81 | kulturskog och äng                          | Turun keskustan osayleiskaavan luontoselvitys 2003.  |
| 6-82 | område med lundartad växtlighet             | Kakolanmäen puusto ja kasvillisuuskarttoitus 2002.   |
| 6-83 | äng och stup                                | Turun keskustan osayleiskaavan luontoselvitys 2003.  |
| 6-84 | lund och äng                                | Turun keskustan osayleiskaavan luontoselvitys 2003.  |
| 6-85 | klippområde och damm                        | Kakolanmäen puusto ja kasvillisuuskarttoitus 2002.   |
| 6-86 | lund  | Kakolanmäen asemakaavamuutoksen luontoselvityksen täydennys 2003.  |
| 6-87 | lågvoxen äng                                | Turun Pihlajaniemen suunnittelualan huomionarvoiset perhoset (Lepidoptera) ja kovakuoriaiset (Coleoptera) – Luontoselvitys 2019. |

#### Luo-7 Områden med förekomst av hotade arter

|      |          |   |
|------|----------|---|
| 7-2  | silltrut | Miljöskyddets kartläggning av fågelfaunan. Uppföljning av fågelfaunan i skärgården 1997–2018. |
| 7-19 | silltrut | Miljöskyddets kartläggning av fågelfaunan. Uppföljning av fågelfaunan i skärgården 1997–2018. |



|      |              |   |
|------|--------------|---|
| 7-20 | ejder        | Miljöskyddets kartläggning av fågelfaunan. Uppföljning av fågelfaunan i skärgården 1997–2018. |
| 7-65 | mandelblomma | Miljöskyddets terrängkartläggning 2020. Finlands Artdatacenter.                               |

#### Luo-8 Hotade naturtyper

|      |                                     |   |
|------|-------------------------------------|---|
| 8-2  | äng                                 | Miljöskyddets terrängkartläggning 2012.   |
| 8-3  | äng                                 | Turun Röntämäen Niuskalankadun luontoselvitys 2012. Miljöskyddets terrängkartläggning 2013.           |
| 8-4  | äng                                 | Detaljplan 30/2009. Turun Pääskytuoren Pääskynkallion luontoselvitys 2011.                            |
| 8-5  | äng                                 | Haritun koulutontti, luontoselvitys 2011. Miljöskyddets terrängkartläggning 2018.                     |
| 8-6  | äng                                 | Miljöskyddets terrängkartläggning 2011. Detaljplan 6/2011. Turun Koroistenkaaren luontoselvitys 2012. |
| 8-7  | äng                                 | Miljöskyddets terrängkartläggning 2011. Detaljplan 6/2011.  |
| 8-9  | äng                                 | Miljöskyddets terrängkartläggning 2018.   |
| 8-10 | äng                                 | Turun Pukkilan kaakelitehtaan luontoselvitys 2018.  |
| 8-11 | äng                                 | Turun Pukkilan kaakelitehtaan luontoselvitys 2018.  |
| 8-12 | äng                                 | Turun keskustan osayleiskaavan luontoselvitys 2003. Detaljplan 53/2003.                               |
| 8-13 | äng                                 | Miljöskyddets terrängkartläggning 2020.   |
| 8-14 | äng                                 | Miljöskyddets terrängkartläggningar 2001 och 2012.  |
| 8-15 | äng                                 | Miljöskyddets terrängkartläggningar 2001 och 2012.  |
| 8-16 | äng                                 | Luonnon monimuotoisuus Turussa 1997.  |
| 8-17 | äng                                 | Turun keskustan osayleiskaavan luontoselvitys 2003.   |
| 8-18 | äng                                 | Heikkilän kasarmin luontoselvitys 2017, Turun Pihlajaniemen asemakaavamuutoksen luontoselvitys 2020.  |
| 8-19 | äng                                 | Turun keskustan osayleiskaavan luontoselvitys 2003.   |
| 8-21 | äng                                 | Turun keskustan osayleiskaavan luontoselvitys 2003.   |
| 8-22 | äng                                 | Turun keskustan osayleiskaavan luontoselvitys 2003. Miljöskyddets terrängkartläggning 2018.           |
| 8-28 | äng                                 | Miljöskyddets terrängkartläggning 2001. Turun keskustan osayleiskaavan luontoselvitys 2003.           |
| 8-32 | äng                                 | Suikkilan kartanon asemakaava-alueen luontoselvitys 2003.   |
| 8-34 | bäck i lerjord                      | Suikkilan kartanon asemakaava-alueen luontoselvitys 2003.   |
| 8-35 | sumpmark med klibbal                | Heikkilän kasarmin luontoselvitys 2017. Miljöskyddets terrängkartläggning 2020.                       |
| 8-36 | äng                                 | Turun keskustan osayleiskaavan luontoselvitys 2003. Miljöskyddets terrängkartläggning 2018.           |
| 8-37 | äng                                 | Luonnon monimuotoisuus Turussa 1997. Miljöskyddets terrängkartläggning 2018.                          |
| 8-38 | äng                                 | Turun keskustan osayleiskaavan luontoselvitys 2003.   |
| 8-39 | äng                                 | Varsinais-Suomen perinnemaisemat 2000.  |
| 8-40 | äng                                 | Varsinais-Suomen perinnemaisemat 2000.  |
| 8-41 | gräsmark                            | Varsinais-Suomen perinnemaisemat 2000.  |
| 8-45 | bäck i lerjord                      | Kartoitus luontoselvitystarpeista erällä Turun yleiskaava 2025:een sisältyvillä alueilla. 2007.       |
| 8-48 | bäck i lerjord                      | Luonnon monimuotoisuus Turussa 1994. Detaljplan 9/2012.   |
| 8-49 | bäck i lerjord                      | Luonnon monimuotoisuus Turussa 1994.  |
| 8-50 | äng                                 | Varsinais-Suomen perinnemaisemat 2000.  |
| 8-52 | sumpmark med klibbal                | Turun Koivuluodon ja Verkkoluodon alueiden luontoselvitys 2019.                                       |
| 8-53 | lund                                | Turun Koivuluodon ja Verkkoluodon alueiden luontoselvitys 2019.                                       |
| 8-54 | lund                                | Turun Koivuluodon ja Verkkoluodon alueiden luontoselvitys 2019.                                       |
| 8-55 | äng                                 | Turun Koivuluodon ja Verkkoluodon alueiden luontoselvitys 2019.                                       |
| 8-56 | lund                                | Turun Koivuluodon ja Verkkoluodon alueiden luontoselvitys 2019.                                       |
| 8-57 | äng                                 | Varsinais-Suomen perinnemaisemat 2000.  |
| 8-59 | äng                                 | Miljöskyddets terrängkartläggning 2020.   |
| 8-60 | äng                                 | Turun Pahaniemen Ojarannan luontoselvitys 2012.   |
| 8-61 | bäck i lerjord                      | Turun Pahaniemen Ojarannan luontoselvitys 2012.   |
| 8-62 | äng                                 | Turun Pahaniemen Ojarannan luontoselvitys 2012.   |
| 8-63 | äng                                 | Turun keskustan osayleiskaavan luontoselvitys 2003.   |
| 8-64 | skogsdunge med lövträd, äng och myr | Turun keskustan osayleiskaavan luontoselvitys 2003.   |



|      |              |  |
|------|--------------|--|
| 8-65 | äng          | Turun keskustan osayleiskaavan luontoselvitys 2003.          |
| 8-66 | äng          | Turun keskustan osayleiskaavan luontoselvitys 2003.          |
| 8-67 | lund         | Turun keskustan osayleiskaavan luontoselvitys 2003.          |
| 8-68 | äng och lund | Miljöskyddets terrängkartläggning 2022.                      |
| 8-77 | äng          | Turun Kuninkojan ja Saukonojan niittyjen hoitoselvitys 2022. |
| 8-78 | äng          | Turun Kuninkojan ja Saukonojan niittyjen hoitoselvitys 2022. |
| 8-79 | äng          | Turun Kuninkojan ja Saukonojan niittyjen hoitoselvitys 2022. |
| 8-80 | gräsmark     | Turun Kuninkojan ja Saukonojan niittyjen hoitoselvitys 2022. |



## LÄHDELUETTELO / LITTERATURFÖRTECKNING

### Julkaisut / Publikationer:

- E18 Turun Kehätien parantaminen välillä Naantali-Raisio. Luontoselvitys Upalingon alueella 2016. Ramboll.*
- Geologisesti arvokkaat alueet Varsinais-Suomessa. Varsinais-Suomen liitto. 2018.*
- Haapa-alhon asemakaava-alueen luontoarvojen perusselvitys. Suomen Luontotieto Oy. 2003.*
- Haritun koulutontti, luontoselvitys 157-P12762P001. Finnish Consulting Group. 15.3.2011.*
- Husa, J. ja Heikkinen, R. 1995: Luonnon- ja maisemansuojelun kannalta arvokkaat kallioalueet Turun ja Porin läänissä. Vesi- ja ympäristöhallitus, luonnonsuojeluyksikkö.*
- Itä-Skanssin asemakaava-alueen luontoselvitys. Luonto- ja ympäristötutkimus Envibio Oy. 2018.*
- Itä-Turun viheralueiden luontoselvitys. Turun kaupunki, Kiinteistölaitos, Rentukka-hanke. Suomen Ympäristökonsultit. 2002.*
- Junnila, A. 2021: Juurilasisiiven esiintyminen Turussa kesällä 2021. Junnila, A. 2021.*
- Kartoitus luontoselvitystarpeista erällä Turun yleiskaava 2025:een sisältyvillä alueilla. 2007.*
- Koskennurmen asemakaava-alueen luontoselvitys. Luonto- ja ympäristötutkimus Envibio Oy. 2006.*
- Kuloisten raja-alueen luontoselvitys. Ympäristösuunnittelu Enviro Oy. 2013.*
- Kuloistenniityn asemakaava-alueen luontoselvitys. Ympäristösuunnittelu Enviro Oy. 2017.*
- Laaksonen, R. 2021: KuTu-hankkeen vuollejokisimpukkaselvitys (Unio crassus) Aurajoella 2021.*
- Lampinen, J. 2017: The present size, protection status, threats and restoration requirements of Carex caryophyllaea -populations in continental Finland. Memoranda Soc. Fauna Flora Fennica 93: 106–135, 2017.*
- Lampinen, J. ja Koskela, A. 2016: Juhannuskukkulan perinnebiotoopin kasvillisuus, luontotyypit ja hoitosuunnitelma. Turun kaupungin ympäristöjulkaisuja 4/2016.*
- Landvik, M. 2011: Erakkokuoriaisen (Osmoderma sp.) ekologia ja suojelustrategiat, tutkimusraportti 2011.*
- Landvik, M. 2013: Erakkokuoriaistutkimuksen vuosiraportti. 31.12.2013.*
- Lehtomaa, L. 2000: Varsinais-Suomen perinnemaisemat. Alueelliset ympäristöjulkaisut 160. Lounais-Suomen ympäristökeskus.*
- Luontoselvitys – MT 185 parantaminen välillä Pernon-Ihalan ETL. Sweco Ympäristö Oy. Turku. 2018.*
- Luontoselvitys asemakaava-alueella ”Uittamon täydennys”. Luonto- ja ympäristötutkimus Envibio Oy. 2017.*
- Olkiluoto 4 (OL4) –ydinvoimalaitosyksikköhankkeen edellyttämien verkkovahvistusten voimajohdot. Ympäristövaikutusten arviointiselostus 2012. Fingrid.*
- Pansion lilamontien luontoselvitys. Biota BD Oy. 2004.*
- Saaronniemen asemakaavan luontoarvojen perusselvitys. JM-Ympäristötutkimus. 2001.*
- Sammonpuiston luontoselvitys ja Itäharjun rohtokoirankieliselvitys. Luonto- ja ympäristötutkimus Envibio Oy. 2021.*
- Senaatti-Kiinteistöt. Luontoselvitykset 2017. K-Heikkilä Turku, suppea luontoselvitys. Pöyry.*
- Senaatti-Kiinteistöt: Pihlajaniemen luontoselvitykset. Liite 1. Kasvillisuuskuviot. 2019. Pöyry.*
- Skanssin alueen arvokkaat luontokohteet. 1. Huhkolan-Skanssin alueen tarkistusinventointi. Jyrki Matikainen. 31.10.2003.*
- Skanssin Kolmion asemakaavan ja asemakaavanmuutoksen luontoselvitys. Luonto- ja ympäristötutkimus Envibio Oy. 4.10.2019.*
- Suikkilan kartananon asemakaava-alueen luontoselvitys. Suomen Luontotieto Oy. 2003.*



Turku, Munttismäki. Luontoselvitys. Tmi Hannu Klemola. 2008.

Turku, Perno, Upalingontie. Luontoselvitys. Tmi Hannu Klemola. 2008.

Turun kaupungin liito-oravaselvitys keväällä 2008. Suomen Luontotieto Oy. 7/2009.

Turun kaupunki. Kaarinan kaupunki. Skanssin ja Piispanristin osayleiskaava. Perustiedot. Tavoitteet. Mitoitus. Kehityskuva. Suunnittelukeskus Oy Turku. 2001.

Turun kaupunki: Halisten Pähkinämäen luontoselvitys. Biota BD Oy. 2004.

Turun kaupunkipurojen ja Aurajoen saukkoselvitys. Luonto- ja ympäristötutkimus Envibio Oy. 2022.

Turun keskustan osayleiskaavan luontoselvitys. Suomen Ympäristökonsultit. 2003.

Turun Koivuluodon ja Verkkoluodon alueiden luontoselvitys 2019. Ympäristökonsultointi Jynx Oy.

Turun Koroistenkaaren luontoselvitys. Tmi Hannu Klemola. 2012.

Turun Kuninkojan ja Saukonojan niittyjen hoitoselvitys. Luonto- ja ympäristötutkimus Envibio Oy. 2022.

Turun Linnasmäen kaava-alueen luontoselvitys. 20.5.2005. Maa ja Vesi Oy. Jaakko Pöyry Infra.

Turun Pahaniemen Ojarannan luontoselvitys. Tmi Hannu Klemola. 2012.

Turun Pernon telakan alueen eteläisen osan luontoselvitys. Ympäristökonsultointi Jynx. 2017.

Turun Pernon telakan alueen pohjoisen osan luontoselvitys. Ympäristökonsultointi Jynx. 2017.

Turun Pihlajaniemen asemakaavamuutoksen osa-alueen 1 luontoselvitys. 9.1.2020. AFRY Finland Oy.

Turun Pihlajaniemen suunnittelualueen huomionarvoiset perhoset (Lepidoptera) ja kovakuoriaiset (Coleoptera) – Luontoselvitys 2019. Albus Luontopalvelut Oy. 2019.

Turun Pukkilan kaakelitehtaan luontoselvitys. Loppuraportti kesäkuu 2018. Ympäristökonsultointi Jynx.

Turun Pääskyvuoren Pääskynkallion luontoselvitys. Tmi Hannu Klemola. 2011.

Turun Röntämäen Niuskalankadun luontoselvitys. Tmi Hannu Klemola. 2012.

Turun Skanssinmäen suunnittelualueen luontoarvojen perusselvitys 2018. Suomen Luontotieto Oy 10/2018.

Turun Yli-Maarian asemakaava-alueen luontoarvojen perusselvitys. 14.10.2002. Suomen Luontotieto Oy.

Vasko, V. 2019: Turun Pihlajaniemen lepakkoselvitys 2019.

Vasko, V. 2021: Turun Koroistenniemen lepakkoselvitys. – Faunatican raporteja 67/2021.

Yli-Maarian kaava-alueen luontoarvojen perusselvitys. Suomen Luontotieto Oy. 2003.

### **Turun kaupungin selvitykset ja raportit / Åbo stads utredningar och rapporter:**

Luonnon monimuotoisuus Turussa. 1. Luonnonsuojelullisesti arvokkaat alueet. 1994. Turun kaupunki. Ympäristönsuojelutoimisto.

Luonnon monimuotoisuus Turussa. 2. Luonnonsuojelullisesti arvokkaat alueet. 1997. Turun kaupunki. Ympäristönsuojelutoimisto.

METSO-kartoitus 2012. Turun kaupunki.

Turun kaupungin metsäsuunnitelma 2019–2029. Päivittyvä metsikkökuvio-tietokanta.

Turun kaupungin ympäristönsuojelun maastokartoitukset –2022 / Åbo stads miljöskyddets terrängkartläggningar –2022

Turun kaupungin ympäristönsuojelun saaristolinnustolaskennat 1997–2019 / Åbo stads miljöskyddets uppföljning av fågelfaunan i skärgården 1997–2019



**Varsinais-Suomen ELY-keskus / NTM-centralen i Egentliga Finland:**

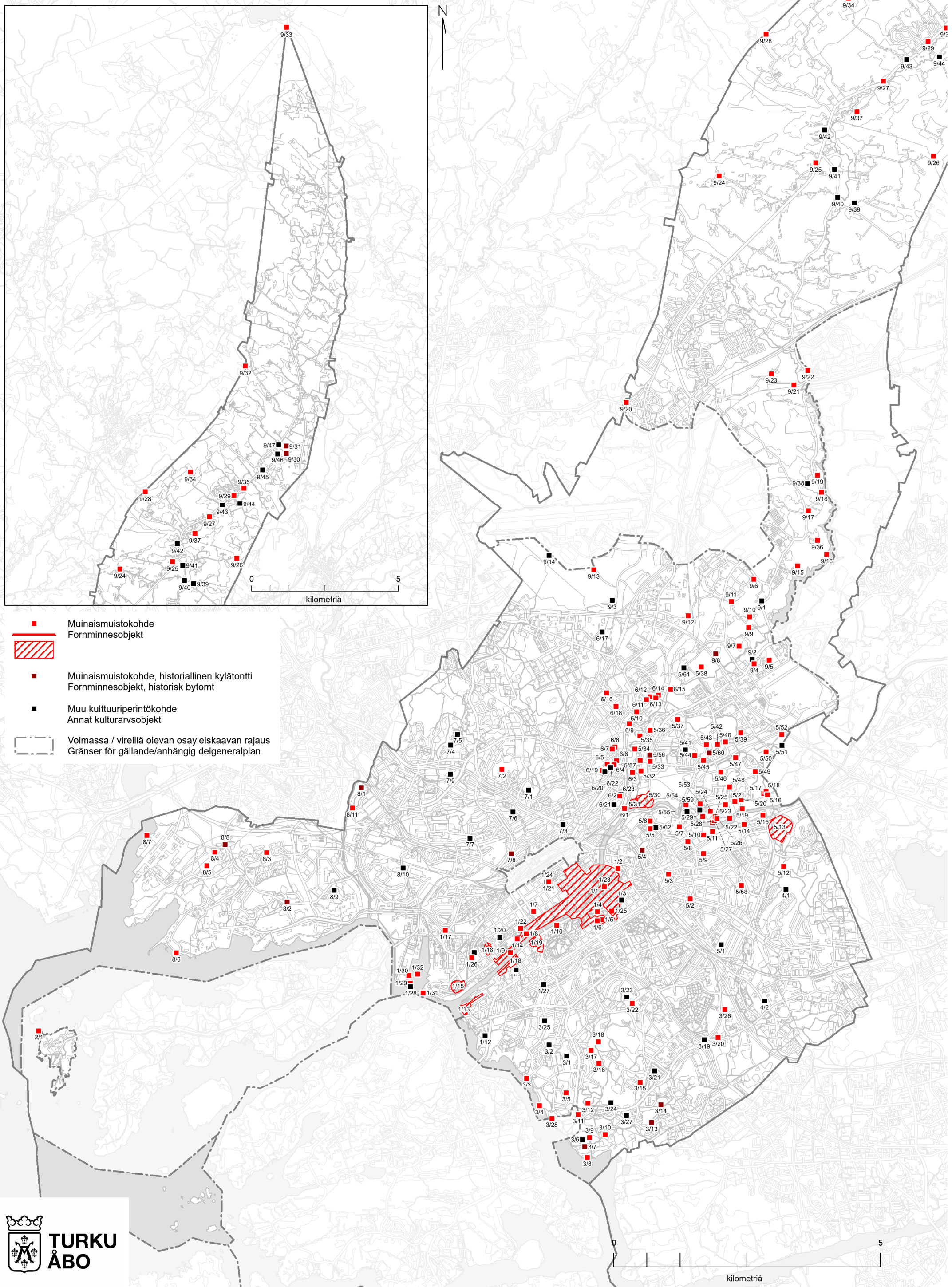
*Luontotyyppikartoitukset 1998–2008 / Kartläggning av naturtyper 1998–2008*

*Uhanalaisrekisteri*

**Suomen Lajitietokeskus / Finlands Artdatacenter:**

*Laji.fi-portaali. Suomen Lajitietokeskus. Luonnontieteellinen keskusmuseo. Helsingin yliopisto.*







**Kiinteät muinaisjäännökset, historialliset kylätontit ja muut kulttuuriperintökohteet**

Turun kaupunki, kaupunkisuunnittelu 13.1.2023 (SS)

| Nro  | Nimi                                  | Laji                      | Mj-tunnus      |      |
|------|---------------------------------------|---------------------------|----------------|------|
| 1/1  | Turun kaupungin vanha asemakaava-alue | kiinteä muinaisjäännös    | 853500004      | VARK |
| 1/2  | Ryssänmäki                            | kiinteä muinaisjäännös    | 1000019569     |      |
| 1/3  | Kerttulimäki                          | muu kulttuuriperintökohde | 1000028834     |      |
| 1/4  | Gadolininristi                        | kiinteä muinaisjäännös    | 1000018850     |      |
| 1/5  | Luostarinmäki                         | kiinteä muinaisjäännös    | 853010069      |      |
| 1/6  | Vartiovuorenkatu 1-3                  | kiinteä muinaisjäännös    | 1000019563     |      |
| 1/7  | Yliopistonkatu 41                     | kiinteä muinaisjäännös    | 1000019568     |      |
| 1/8  | Pyhän Mikaelin kirkko                 | kiinteä muinaisjäännös    | 1000019559     |      |
| 1/9  | Turun linnan hautausmaa               | kiinteä muinaisjäännös    | 1000019560     |      |
| 1/10 | Makasiininranta                       | kiinteä muinaisjäännös    | 1000039130     |      |
| 1/11 | Vilkkilänmäki                         | muu kulttuuriperintökohde | 1000027002     |      |
| 1/12 | Pihlajaniemenpuisto                   | muu kulttuuriperintökohde | 1000026763     |      |
| 1/13 | Korppolaismäki                        | kiinteä muinaisjäännös    | 853010061      |      |
| 1/14 | Gaddin puutarha                       | kiinteä muinaisjäännös    | 1000037560     | VARK |
| 1/15 | Turun linna                           | kiinteä muinaisjäännös    | 1000019681     | VARK |
| 1/16 | Pakkarinkadun kolerahautausmaa        | kiinteä muinaisjäännös    | 1000019535     |      |
| 1/17 | Patterinhaka                          | kiinteä muinaisjäännös    | 1000002106     | VARK |
| 1/18 | Manillanranta                         | kiinteä muinaisjäännös    | 1 000 040 828  |      |
| 1/19 | Turun linnan tiilisali                | kiinteä muinaisjäännös    | 1000031174     |      |
| 1/20 | Kakola                                | muu kulttuuriperintökohde | 1000031473     |      |
| 1/21 | Puolalanmäki                          | kiinteä muinaisjäännös    | 1000034229     |      |
| 1/22 | Sairashuoneenkadun kellari            | kiinteä muinaisjäännös    | 1000036892     |      |
| 1/23 | Tuomiokirkko                          | kiinteä muinaisjäännös    | 1 000 039 354  | VARK |
| 1/24 | Aninkainen Puolala                    | muu kulttuuriperintökohde | 1 000 041 477  |      |
| 1/25 | Pyhän Kerttulien huoltolan hautausmaa | kiinteä muinaisjäännös    | 1 000 019 561  |      |
| 1/26 | Malminkadun kolerasairaala            | kiinteä muinaisjäännös    | 1 000 030 942  |      |
| 1/27 | Heikkilä/Vähä-Heikkilä                | muu kulttuuriperintökohde | 1 000 041 405  |      |
| 1/28 | Ruissalon silta                       | muu kulttuuriperintökohde | 1 000 044 401  |      |
| 1/29 | Turun satama 1                        | kiinteä muinaisjäännös    | 1 628          |      |
| 1/30 | Turun satama 2                        | kiinteä muinaisjäännös    | 1 629          |      |
| 1/31 | Turun satama 3                        | kiinteä muinaisjäännös    | 1 627          |      |
| 1/32 | Turun satama 4 ja 5                   | kiinteä muinaisjäännös    | 1 000 044 402  |      |
|      |                                       |                           | 1 000 044 403  |      |
| 1/33 | Tallimäenpuisto 1, 2, 3, 4 ja 5       | muu kulttuuriperintökohde | 1 000 045 895- |      |
|      |                                       |                           | 1 000 045 899  |      |
| 2/1  | Ruissalo Nordkap                      | kiinteä muinaisjäännös    | 1000031920     |      |
| 3/1  | Uittamon louhos                       | muu kulttuuriperintökohde | 1000038738     |      |
| 3/2  | Uittamo 2                             | muu kulttuuriperintökohde | 1000018597     |      |
| 3/3  | Uittamo                               | kiinteä muinaisjäännös    | 1000002097     |      |
| 3/4  | Ispoisten ranta                       | kiinteä muinaisjäännös    | 1000027451     |      |
| 3/5  | Ratsumiehen puisto                    | kiinteä muinaisjäännös    | 853 000 007    |      |
| 3/6  | Ispoinen 2                            | muu kulttuuriperintökohde | 1000027450     |      |
| 3/7  | Ispoisten vanha kylätontti            | kiinteä muinaisjäännös    | 1000027449     | VARK |
| 3/8  | Ruskiakallio                          | kiinteä muinaisjäännös    | 1000018590     |      |
| 3/9  | Katariina Jagellonian kivi            | kiinteä muinaisjäännös    | 1000018589     |      |
| 3/10 | Laukkavuori                           | kiinteä muinaisjäännös    | 853010077      |      |
| 3/11 | Ispoisten kartano                     | kiinteä muinaisjäännös    | 1000018588     |      |
| 3/12 | Kuntoilureitti                        | kiinteä muinaisjäännös    | 853010078      |      |



|      |                                       |                           |               |      |
|------|---------------------------------------|---------------------------|---------------|------|
| 3/13 | Haritun yksinäistalo                  | kiinteä muinaisjäännös    | 1000025821    |      |
| 3/14 | Kakkaraisten yksinäistalo             | kiinteä muinaisjäännös    | 1000027453    |      |
| 3/15 | Pisuvuori                             | kiinteä muinaisjäännös    | 1000018593    |      |
| 3/16 | Ilpoinen                              | kiinteä muinaisjäännös    | 853010057     |      |
| 3/17 | Ispoinen                              | kiinteä muinaisjäännös    | 1000026762    |      |
| 3/18 | Ropovaha                              | kiinteä muinaisjäännös    | 1000018594    |      |
| 3/19 | Ryövärinvaha                          | muu kulttuuriperintökohde | 1000018598    |      |
| 3/20 | Piispanristi                          | kiinteä muinaisjäännös    | 1000018595    |      |
| 3/21 | Pisu/Peltola                          | muu kulttuuriperintökohde | 1000032771    |      |
| 3/22 | Peterean aita                         | kiinteä muinaisjäännös    | 1 000 041 178 |      |
| 3/23 | Retrodome                             | muu kulttuuriperintökohde | 1 000 041 166 |      |
| 3/24 | Pulkkavuori                           | muu kulttuuriperintökohde | 1 000 039 432 |      |
| 3/25 | Puistomäki                            | muu kulttuuriperintökohde | 1 000 041 448 |      |
| 3/26 | Kannisto                              | kiinteä muinaisjäännös    | 1 000 042 083 |      |
| 3/27 | Ilpoinen (Ilpoinen)                   | muu kulttuuriperintökohde | 1 000 041 414 |      |
| 3/28 | Kengittäjänpuisto                     | kiinteä muinaisjäännös    | 1 000 018 591 |      |
| 4/1  | Ratasristi                            | muu kulttuuriperintökohde | 1000023108    |      |
| 4/2  | Lauste                                | muu kulttuuriperintökohde | 1 000 041 425 |      |
| 5/1  | Mikkolanmäki                          | muu kulttuuriperintökohde | 1000018592    |      |
| 5/2  | Itäharjun kolerahautausmaa            | kiinteä muinaisjäännös    | 1000019441    |      |
| 5/3  | Viinämäki                             | kiinteä muinaisjäännös    | 1000019566    |      |
| 5/4  | Kairisten yksinäistalo                | kiinteä muinaisjäännös    | 1000019442    |      |
| 5/5  | Kaarinan kirkko                       | kiinteä muinaisjäännös    | 1000014881    | VARK |
| 5/6  | Kirkkomäki                            | kiinteä muinaisjäännös    | 853010005     |      |
| 5/7  | Hallinkorvan puistikko                | kiinteä muinaisjäännös    | 853010012     |      |
| 5/8  | Halistentie                           | kiinteä muinaisjäännös    | 853010075     |      |
| 5/9  | Paaskunnanpuisto                      | kiinteä muinaisjäännös    | 1000019534    |      |
| 5/10 | Paaskunnan asuinpaikka                | kiinteä muinaisjäännös    | 1000001405    |      |
| 5/11 | Paaskunta                             | kiinteä muinaisjäännös    | 853010076     |      |
| 5/12 | Huhko                                 | kiinteä muinaisjäännös    | 853010053     |      |
| 5/13 | Kylämäki                              | kiinteä muinaisjäännös    | 853010010     | VARK |
| 5/14 | Rasinmäki                             | kiinteä muinaisjäännös    | 1000008276    |      |
| 5/15 | Ristimäki I-II                        | kiinteä muinaisjäännös    | 853010004     |      |
| 5/16 | Pähkinämäki 2                         | kiinteä muinaisjäännös    | 202010037     |      |
| 5/17 | Pähkinämäki                           | kiinteä muinaisjäännös    | 853010047     |      |
| 5/18 | Pähkinämäki 2                         | Kiinteä muinaisjäännös    | 202010037     |      |
| 5/19 | Virnamäenpuiston ranta                | kiinteä muinaisjäännös    | 1000003008    |      |
| 5/20 | Sipipelto                             | kiinteä muinaisjäännös    | 853010025     |      |
| 5/21 | Sipinharju                            | kiinteä muinaisjäännös    | 853010072     |      |
| 5/22 | Komonen 1                             | kiinteä muinaisjäännös    | 853010006     |      |
| 5/23 | Virnamäki 1                           | kiinteä muinaisjäännös    | 853010011     |      |
| 5/24 | Virnamäenpuisto                       | kiinteä muinaisjäännös    | 853010071     |      |
| 5/25 | Virnamäenpuisto 2                     | kiinteä muinaisjäännös    | 1000021164    |      |
| 5/26 | Virnamäenpuisto 3                     | kiinteä muinaisjäännös    | 1000021165    |      |
| 5/27 | Virnamäki                             | kiinteä muinaisjäännös    | 1000021163    |      |
| 5/28 | Virnamäki 2                           | kiinteä muinaisjäännös    | 853010070     |      |
| 5/29 | Tätilä                                | kiinteä muinaisjäännös    | 853010073     |      |
| 5/30 | Koroisten tila                        | kiinteä muinaisjäännös    | 853010007     | VARK |
| 5/31 | Koroistenniemi                        | kiinteä muinaisjäännös    | 853010001     | VARK |
| 5/32 | Maarian kirkon lounaispuoleinen pelto | kiinteä muinaisjäännös    | 1000011111    |      |
| 5/33 | Maarian kirkko                        | kiinteä muinaisjäännös    | 1000014800    |      |
| 5/34 | Pappilanpelto                         | kiinteä muinaisjäännös    | 1000021082    |      |
| 5/35 | Räntämäki Katajamäki                  | kiinteä muinaisjäännös    | 853010036     |      |



|      |  |                           |               |      |
|------|--|---------------------------|---------------|------|
| 5/36 | Prusin patteri                           | kiinteä muinaisjäännös    | 1000019558    |      |
| 5/37 | Linnasmäki                               | kiinteä muinaisjäännös    | 853010003     |      |
| 5/38 | Vähätalon pelto                          | kiinteä muinaisjäännös    | 853010062     |      |
| 5/39 | Kotirinne                                | kiinteä muinaisjäännös    | 853010022     | VARK |
| 5/40 | Niuskala                                 | kiinteä muinaisjäännös    | 853010048     |      |
| 5/42 | Myllymäki A-B                            | kiinteä muinaisjäännös    | 853010065     |      |
| 5/41 | Keskitalo                                | muu kulttuuriperintökohde | 853 000 006   |      |
| 5/43 | Riihivainio                              | kiinteä muinaisjäännös    | 853010008     |      |
| 5/44 | Vähätalo                                 | kiinteä muinaisjäännös    | 1000019567    |      |
| 5/45 | Niuskalan kuppikallio                    | kiinteä muinaisjäännös    | 853010074     |      |
| 5/46 | Etuperkko                                | kiinteä muinaisjäännös    | 853010026     |      |
| 5/47 | Frantsi                                  | kiinteä muinaisjäännös    | 853010028     |      |
| 5/48 | Komonen 2                                | kiinteä muinaisjäännös    | 853010023     |      |
| 5/49 | Kaupunkititä                             | kiinteä muinaisjäännös    | 853010024     |      |
| 5/50 | Halinen Uhrikallio                       | kiinteä muinaisjäännös    | 853010027     |      |
| 5/51 | Häämäen kallio                           | muu kulttuuriperintökohde | 1000021177    |      |
| 5/52 | Häämäki                                  | kiinteä muinaisjäännös    | 1000020662    |      |
| 5/53 | Tättilä                                  | kiinteä muinaisjäännös    | 1 000 021 162 |      |
| 5/54 | Frantsi                                  | kiinteä muinaisjäännös    | 1 000 000 391 |      |
| 5/55 | Halistenkoski                            | muu kulttuuriperintökohde | 1 000 021 184 |      |
| 5/56 | Maaria Rântämäki (Pappila, Prusi, Räimä) | kiinteä muinaisjäännös    | 1 000 038 705 |      |
| 5/57 | Vähäjoen vanha silta ja tielinja         | kiinteä muinaisjäännös    | 1 000 040 520 |      |
| 5/58 | Kuralanvuori                             | kiinteä muinaisjäännös    | 1 000 041 701 |      |
| 5/59 | Halinen                                  | muu kulttuuriperintökohde | 1 000 041 457 |      |
| 5/60 | Niuskala (Niuskala)                      | kiinteä muinaisjäännös    | 1 000 041 454 |      |
| 5/61 | Piipanoja                                | muu kulttuuriperintökohde | 1 000 041 472 |      |
| 5/62 | Nummi                                    | muu kulttuuriperintökohde | 1 000 045 827 |      |
| 6/1  | Alfa II                                  | kiinteä muinaisjäännös    | 853010066     |      |
| 6/2  | Virusmäki                                | kiinteä muinaisjäännös    | 853010014     |      |
| 6/3  | Taskulan ranta                           | kiinteä muinaisjäännös    | 853010067     |      |
| 6/4  | Kirves                                   | kiinteä muinaisjäännös    | 1000021178    |      |
| 6/5  | Taskula                                  | kiinteä muinaisjäännös    | 853010013     |      |
| 6/6  | Hellberg-Tuominen                        | kiinteä muinaisjäännös    | 853010017     |      |
| 6/7  | Kaerla Mulli                             | kiinteä muinaisjäännös    | 853010016     |      |
| 6/8  | Tuomi-Lehtonen-Muonamiestalot            | kiinteä muinaisjäännös    | 853010018     |      |
| 6/9  | Ammatillinen kurssikeskus                | kiinteä muinaisjäännös    | 1000021179    |      |
| 6/10 | Maaria Kärsämäki                         | kiinteä muinaisjäännös    | 853010019     |      |
| 6/11 | Kärsämäen kartanon puutarha              | kiinteä muinaisjäännös    | 1000021156    |      |
| 6/12 | Kärsämäen Marttila                       | kiinteä muinaisjäännös    | 1000019444    |      |
| 6/13 | Hiidenkartano                            | kiinteä muinaisjäännös    | 1000019440    |      |
| 6/14 | Kärsämäki Radanvierusta                  | kiinteä muinaisjäännös    | 853010015     |      |
| 6/15 | Kärsämäen tiilitehdas                    | kiinteä muinaisjäännös    | 1000027454    |      |
| 6/16 | Pallivaha                                | kiinteä muinaisjäännös    | 1000019557    |      |
| 6/17 | Kärsämäen sotilaskaivannot               | muu kulttuuriperintökohde | 1000020531    |      |
| 6/18 | Rientola                                 | kiinteä muinaisjäännös    | 1000032388    |      |
| 6/19 | Kastu                                    | kiinteä muinaisjäännös    | 1000036924    |      |
| 6/20 | Kastu 2                                  | muu kulttuuriperintökohde | 1000036925    |      |
| 6/21 | Kastainen (Kastu)                        | muu kulttuuriperintökohde | 1 000 041 493 |      |
| 6/22 | Kaela Kirves                             | muu kulttuuriperintökohde | 1 000 041 457 |      |
| 6/23 | Virusmäki (Virusmäki)                    | muu kulttuuriperintökohde | 1 000 041 497 |      |
| 7/1  | Pirunmäki                                | muu kulttuuriperintökohde | 1000021075    |      |
| 7/2  | Kalmasvuori                              | kiinteä muinaisjäännös    | 853010021     |      |
| 7/3  | Raunistulan koulu                        | muu kulttuuriperintökohde | 1000031026    |      |

|      |                                       |                           |               |      |
|------|---------------------------------------|---------------------------|---------------|------|
| 7/4  | Metsäkylä                             | muu kulttuuriperintökohde | 1 000 023 111 |      |
| 7/5  | Metsäkylän kartano                    | muu kulttuuriperintökohde | 1 000 041 643 |      |
| 7/6  | Ruohonpää                             | muu kulttuuriperintökohde | 1 000 041 481 |      |
| 7/7  | Pitkämäki                             | muu kulttuuriperintökohde | 1 000 041 476 |      |
| 7/8  | Kähärtä                               | kiinteä muinaisjäännös    | 1 000 041 453 |      |
| 7/9  | Suikkila                              | muu kulttuuriperintökohde | 1 000 041 484 |      |
| 8/1  | Mälikkälän kylätontti                 | kiinteä muinaisjäännös    | 1000023110    |      |
| 8/2  | Pakarla/Bagarla                       | kiinteä muinaisjäännös    | 1000025823    |      |
| 8/3  | Hyrköinen                             | kiinteä muinaisjäännös    | 853010056     |      |
| 8/4  | Perno                                 | kiinteä muinaisjäännös    | 853010055     |      |
| 8/5  | Perno IV                              | kiinteä muinaisjäännös    | 853010054     |      |
| 8/6  | Pansio                                | kiinteä muinaisjäännös    | 1000002110    |      |
| 8/7  | Raisionlahti                          | kiinteä muinaisjäännös    | 1626          |      |
| 8/8  | Pernon kartano                        | kiinteä muinaisjäännös    | 1 000 040 913 | VARK |
| 8/9  | Artukainen                            | muu kulttuuriperintökohde | 1 000 041 632 |      |
| 8/10 | Pahaniemi                             | muu kulttuuriperintökohde | 1 000 041 778 |      |
| 8/11 | Myllymäki                             | kiinteä muinaisjäännös    | 1 000 044 511 |      |
| 9/1  | Saramäki (Saramäki)                   | muu kulttuuriperintökohde | 1 000 041 482 |      |
| 9/2  | Saramäki Marttila                     | muu kulttuuriperintökohde | 1 000 025 829 |      |
| 9/3  | Pirunpesä                             | muu kulttuuriperintökohde | 1 000 015 889 |      |
| 9/4  | Mäenpää                               | kiinteä muinaisjäännös    | 853010046     |      |
| 9/5  | Rikattulan mäki                       | kiinteä muinaisjäännös    | 853010034     |      |
| 9/6  | Huilu                                 | kiinteä muinaisjäännös    | 1 000 021 152 |      |
| 9/7  | Yrjönmäki                             | kiinteä muinaisjäännös    | 853010009     |      |
| 9/8  | Vähätalon mäki/lhamuotilan kylätontti | kiinteä muinaisjäännös    | 853010064     |      |
| 9/9  | Saramäki                              | kiinteä muinaisjäännös    | 853010031     |      |
| 9/10 | Marttilan vasikkahaka                 | kiinteä muinaisjäännös    | 853010032     |      |
| 9/11 | Kankaristo                            | kiinteä muinaisjäännös    | 853010059     |      |
| 9/12 | Onnela                                | kiinteä muinaisjäännös    | 1000021155    |      |
| 9/13 | Pyhän Henrikin tie/Nunnapolku         | kiinteä muinaisjäännös    | 1000015888    |      |
| 9/14 | Turun lentokenttä 3                   | muu kulttuuriperintökohde | 1000030326    |      |
| 9/15 | Hankkismäki                           | kiinteä muinaisjäännös    | 853010035     |      |
| 9/16 | Yli-Junnila                           | kiinteä muinaisjäännös    | 1000025745    |      |
| 9/17 | Hillamäki                             | kiinteä muinaisjäännös    | 853010038     |      |
| 9/18 | Myllyoja                              | kiinteä muinaisjäännös    | 853010068     |      |
| 9/19 | Kansakoulunmäki                       | kiinteä muinaisjäännös    | 853010040     |      |
| 9/20 | Kopamäki                              | kiinteä muinaisjäännös    | 1000032334    |      |
| 9/21 | Mäntylä 2                             | kiinteä muinaisjäännös    | 1000000396    |      |
| 9/22 | Kunnantalon tontti                    | kiinteä muinaisjäännös    | 1000000389    |      |
| 9/23 | Mäntylä                               | kiinteä muinaisjäännös    | 853010042     |      |
| 9/24 | Auvaisten nummi                       | kiinteä muinaisjäännös    | 853010043     |      |
| 9/25 | Rintala                               | kiinteä muinaisjäännös    | 853010044     |      |
| 9/26 | Koivulehto                            | kiinteä muinaisjäännös    | 1000020205    |      |
| 9/27 | Kerola-Kankare                        | kiinteä muinaisjäännös    | 853010045     |      |
| 9/28 | Huovintie                             | kiinteä muinaisjäännös    | 1000011696    |      |
| 9/29 | Kotimäki                              | kiinteä muinaisjäännös    | 853010060     |      |
| 9/30 | Paijula/Vähä-Paijula                  | kiinteä muinaisjäännös    | 1000025831    |      |
| 9/31 | Paijula/Iso-Paijula                   | kiinteä muinaisjäännös    | 1000025832    |      |
| 9/32 | Harvametsä                            | kiinteä muinaisjäännös    | 1000011666    |      |
| 9/33 | Kuhankuono                            | kiinteä muinaisjäännös    | 1000008975    |      |
| 9/34 | Hakala                                | kiinteä muinaisjäännös    | 1000013501    |      |
| 9/35 | Alakylä / Alakartano                  | kiinteä muinaisjäännös    | 1 000 040 905 |      |
| 9/36 | Paimala Sipilä                        | kiinteä muinaisjäännös    | 1 000 040 906 |      |



|      |                     |                           |               |
|------|---------------------|---------------------------|---------------|
| 9/37 | Urola               | kiinteä muinaisjäännös    | 1 000 040 907 |
| 9/38 | Myllyoja (Myllyoja) | muu kulttuuriperintökohde | 1 000 041 467 |
| 9/39 | Tekkala (Tekkala)   | muu kulttuuriperintökohde | 1 000 041 485 |
| 9/40 | Auvainen            | muu kulttuuriperintökohde | 1 000 041 455 |
| 9/41 | Auvaismäki          | muu kulttuuriperintökohde | 1 000 041 456 |
| 9/42 | Kreivilä            | muu kulttuuriperintökohde | 1 000 041 465 |
| 9/43 | Ullainen            | muu kulttuuriperintökohde | 1 000 041 489 |
| 9/44 | Kinnarla/Kunnila    | muu kulttuuriperintökohde | 1 000 041 463 |
| 9/45 | Paavola (Mäkilä)    | muu kulttuuriperintökohde | 1 000 041 469 |
| 9/46 | Tiipilä             | muu kulttuuriperintökohde | 1 000 041 487 |
| 9/47 | Joenperä            | muu kulttuuriperintökohde | 1 000 041 459 |

VARK = VARK-inventointiin (Valtakunnallisesti merkittävä arkeologinen kohde) ehdotettu kohde.

**Fasta fornlämningar, historiska bytomter och övriga kulturarvsobjekt**

Åbo stad, stadsplanering 13.1.2023 (SS)

| Nr   | Namn                                   | Art                     | MJ-kod         |      |
|------|--|-------------------------|----------------|------|
| 1/1  | Åbo stads gamla detaljplaneområde      | fast fornlämning        | 853500004      | VARK |
| 1/2  | Ryssänmäki                             | fast fornlämning        | 1000019569     |      |
| 1/3  | Kerttulinmäki                          | övrigt kulturarvsobjekt | 1000028834     |      |
| 1/4  | Gadoliniristi                          | fast fornlämning        | 1000018850     |      |
| 1/5  | Klosterbacken                          | fast fornlämning        | 853010069      |      |
| 1/6  | Vårdbergsgatan 1–3                     | fast fornlämning        | 1000019563     |      |
| 1/7  | Universitetsgatan 41                   | fast fornlämning        | 1000019568     |      |
| 1/8  | S:t Mikael's kyrka                     | fast fornlämning        | 1000019559     |      |
| 1/9  | Åbo slotts begravningsplats            | fast fornlämning        | 1000019560     |      |
| 1/10 | Magasinstranden                        | fast fornlämning        | 1000039130     |      |
| 1/11 | Vilkkiläbacken                         | övrigt kulturarvsobjekt | 1000027002     |      |
| 1/12 | Rönnuddsparken                         | övrigt kulturarvsobjekt | 1000026763     |      |
| 1/13 | Korpolaisbacken                        | fast fornlämning        | 853010061      |      |
| 1/14 | Gadds trädgård                         | fast fornlämning        | 1000037560     | VARK |
| 1/15 | Åbo slott                              | fast fornlämning        | 1000019681     | VARK |
| 1/16 | Packaregatans kolerabegravningsplats   | fast fornlämning        | 1000019535     |      |
| 1/17 | Batterihagen                           | fast fornlämning        | 1000002106     | VARK |
| 1/18 | Manillastranden                        | fast fornlämning        | 1 000 040 828  |      |
| 1/19 | Åbo slotts tegelsal                    | fast fornlämning        | 1000031174     |      |
| 1/20 | Kakola                                 | övrigt kulturarvsobjekt | 1000031473     |      |
| 1/21 | Puolalabacken                          | fast fornlämning        | 1000034229     |      |
| 1/22 | Lasarettsgatans källare                | fast fornlämning        | 1 000 036 892  |      |
| 1/23 | Domkyrkan                              | fast fornlämning        | 1 000 039 354  | VARK |
| 1/24 | Aningais Puolala                       | övrigt kulturarvsobjekt | 1 000 041 477  |      |
| 1/25 | St. Gertruds vårdhems begravningsplats | fast fornlämning        | 1 000 019 561  |      |
| 1/26 | Malmgatans koleraskukhus               | fast fornlämning        | 1 000 030 942  |      |
| 1/27 | Heikkilä/Lillheikkilä                  | övrigt kulturarvsobjekt | 1 000 041 405  |      |
| 1/28 | Ruissalon silta                        | övrigt kulturarvsobjekt | 1 000 044 401  |      |
| 1/29 | Turun satama 1                         | fast fornlämning        | 1 628          |      |
| 1/30 | Turun satama 2                         | fast fornlämning        | 1 629          |      |
| 1/31 | Turun satama 3                         | fast fornlämning        | 1 627          |      |
| 1/32 | Turun satama 4 ja 5                    | fast fornlämning        | 1 000 044 402  |      |
|      |  |                         | 1 000 044 403  |      |
| 1/33 | Tallimäenpuisto 1, 2, 3, 4 ja 5        | övrigt kulturarvsobjekt | 1 000 045 895- |      |
|      |  |                         | 1 000 045 899  |      |
| 2/1  | Runsala Nordkap                        | fast fornlämning        | 1000031920     |      |
| 3/1  | Uittamo stenbrott                      | övrigt kulturarvsobjekt | 1 000 038 738  |      |
| 3/2  | Uittamo 2                              | övrigt kulturarvsobjekt | 1000018597     |      |
| 3/3  | Uittamo                                | fast fornlämning        | 1000002097     |      |
| 3/4  | Ispois strand                          | fast fornlämning        | 1000027451     |      |
| 3/5  | Regementsparken                        | fast fornlämning        | 853 000 007    |      |
| 3/6  | Ispois 2                               | övrigt kulturarvsobjekt | 1000027450     |      |
| 3/7  | Ispois gamla bytomt                    | fast fornlämning        | 1000027449     | VARK |
| 3/8  | Ruskiakallio                           | fast fornlämning        | 1000018590     |      |
| 3/9  | Katarina Jagellonicas sten             | fast fornlämning        | 1000018589     |      |
| 3/10 | Laukavuori                             | fast fornlämning        | 853010077      |      |
| 3/11 | Ispois herrgård                        | fast fornlämning        | 1000018588     |      |
| 3/12 | Motionsbana                            | fast fornlämning        | 853010078      |      |



|      |                                  |                         |               |      |
|------|----------------------------------|-------------------------|---------------|------|
| 3/13 | Harittu enstaka hemman           | fast fornlämning        | 1000025821    |      |
| 3/14 | Kackarais enstaka hemman         | fast fornlämning        | 1000027453    |      |
| 3/15 | Pisuvuori                        | fast fornlämning        | 1000018593    |      |
| 3/16 | Ilpois                           | fast fornlämning        | 853010057     |      |
| 3/17 | Ispois                           | fast fornlämning        | 1000026762    |      |
| 3/18 | Ropovaha                         | fast fornlämning        | 1000018594    |      |
| 3/19 | Ryövärinvaha                     | övrigt kulturarvsobjekt | 1000018598    |      |
| 3/20 | Piispanristi                     | fast fornlämning        | 1000018595    |      |
| 3/21 | Pisu/Peltola                     | övrigt kulturarvsobjekt | 1000032771    |      |
| 3/22 | Petreas staket                   | fast fornlämning        | 1 000 041 178 |      |
| 3/23 | Retrodome                        | övrigt kulturarvsobjekt | 1 000 041 166 |      |
| 3/24 | Pulkkavuori                      | övrigt kulturarvsobjekt | 1 000 039 432 |      |
| 3/25 | Parkbacken                       | övrigt kulturarvsobjekt | 1 000 041 448 |      |
| 3/26 | Kannisto                         | fast fornlämning        | 1 000 042 083 |      |
| 3/27 | Ilpois (Ilpois)                  | övrigt kulturarvsobjekt | 1 000 041 414 |      |
| 3/28 | Hovslagareparken                 | fast fornlämning        | 1 000 018 591 |      |
| 4/1  | Ratasristi                       | övrigt kulturarvsobjekt | 1000023108    |      |
| 4/2  | Laustis                          | övrigt kulturarvsobjekt | 1 000 041 425 |      |
| 5/1  | Mikkolabacken                    | övrigt kulturarvsobjekt | 1000018592    |      |
| 5/2  | Österås kolerabegravningsplats   | fast fornlämning        | 1000019441    |      |
| 5/3  | Viinämäki                        | fast fornlämning        | 1000019566    |      |
| 5/4  | Kairis enstaka hemman            | fast fornlämning        | 1000019442    |      |
| 5/5  | S:t Karins kyrka                 | fast fornlämning        | 1000014881    | VARK |
| 5/6  | Kyrkbacken                       | fast fornlämning        | 853010005     |      |
| 5/7  | Hallinkorva park                 | fast fornlämning        | 853010012     |      |
| 5/8  | Hallisvägen                      | fast fornlämning        | 853010075     |      |
| 5/9  | Paaskunta park                   | fast fornlämning        | 1000019534    |      |
| 5/10 | Paaskunta bopplats               | fast fornlämning        | 1000001405    |      |
| 5/11 | Paaskunta                        | fast fornlämning        | 853010076     |      |
| 5/12 | Huhko                            | fast fornlämning        | 853010053     |      |
| 5/13 | Kylämäki                         | fast fornlämning        | 853010010     | VARK |
| 5/14 | Rasinmäki                        | fast fornlämning        | 1000008276    |      |
| 5/15 | Korsbacka I-II                   | fast fornlämning        | 853010004     |      |
| 5/16 | Pähkinämäki 2                    | fast fornlämning        | 202010037     |      |
| 5/17 | Pähkinämäki                      | fast fornlämning        | 853010047     |      |
| 5/18 | Pähkinämäki 2                    | Fast fornlämning        | 202010037     |      |
| 5/19 | Virnabacksparkens strand         | fast fornlämning        | 1000003008    |      |
| 5/20 | Sipipelto                        | fast fornlämning        | 853010025     |      |
| 5/21 | Sipinharju ås                    | fast fornlämning        | 853010072     |      |
| 5/22 | Komonen 1                        | fast fornlämning        | 853010006     |      |
| 5/23 | Virnabacken 1                    | fast fornlämning        | 853010011     |      |
| 5/24 | Virnabacksparken                 | fast fornlämning        | 853010071     |      |
| 5/25 | Virnabacksparken 2               | fast fornlämning        | 1000021164    |      |
| 5/26 | Virnabacksparken 3               | fast fornlämning        | 1000021165    |      |
| 5/27 | Virnabacken                      | fast fornlämning        | 1000021163    |      |
| 5/28 | Virnabacken 2                    | fast fornlämning        | 853010070     |      |
| 5/29 | Tättilä                          | fast fornlämning        | 853010073     |      |
| 5/30 | Korois gård                      | fast fornlämning        | 853010007     | VARK |
| 5/31 | Korois udde                      | fast fornlämning        | 853010001     | VARK |
| 5/32 | Åkern sydväst om S:t Marie kyrka | fast fornlämning        | 1000011111    |      |
| 5/33 | S:t Marie kyrka                  | fast fornlämning        | 1000014800    |      |
| 5/34 | Prästgårdsåkern                  | fast fornlämning        | 1000021082    |      |
| 5/35 | Räntämäki Katajamäki             | fast fornlämning        | 853010036     |      |

|      |   |                         |               |      |
|------|---|-------------------------|---------------|------|
| 5/36 | Prusi batteri                               | fast fornlämning        | 1000019558    |      |
| 5/37 | Linnasmäki                                  | fast fornlämning        | 853010003     |      |
| 5/38 | Vähätalo åker                               | fast fornlämning        | 853010062     |      |
| 5/39 | Kotirinne                                   | fast fornlämning        | 853010022     | VARK |
| 5/40 | Niuskala                                    | fast fornlämning        | 853010048     |      |
| 5/41 | Mellangård                                  | övrigt kulturarvsobjekt | 853 000 006   |      |
| 5/42 | Mylymäki A–B                                | fast fornlämning        | 853010065     |      |
| 5/43 | Riihivainio                                 | fast fornlämning        | 853010008     |      |
| 5/44 | Vähätalo                                    | fast fornlämning        | 1000019567    |      |
| 5/45 | Niuskala skålgropsberg                      | fast fornlämning        | 853010074     |      |
| 5/46 | Etuperkko                                   | fast fornlämning        | 853010026     |      |
| 5/47 | Frantsi                                     | fast fornlämning        | 853010028     |      |
| 5/48 | Komonen 2                                   | fast fornlämning        | 853010023     |      |
| 5/49 | Kaupunkitälä                                | fast fornlämning        | 853010024     |      |
| 5/50 | Hallis Offerkulle                           | fast fornlämning        | 853010027     |      |
| 5/51 | Häämäki berg                                | övrigt kulturarvsobjekt | 1000021177    |      |
| 5/52 | Häämäki                                     | fast fornlämning        | 1000020662    |      |
| 5/53 | Tätälä                                      | fast fornlämning        | 1 000 021 162 |      |
| 5/54 | Frantsi                                     | fast fornlämning        | 1 000 000 391 |      |
| 5/55 | Hallisforsen                                | övrigt kulturarvsobjekt | 1 000 021 184 |      |
| 5/56 | S:t Marie Röntämäki (Pappila, Prusi, Raimä) | fast fornlämning        | 1 000 038 705 |      |
| 5/57 | Vähäjoki gamla bro och väglinje             | fast fornlämning        | 1 000 040 520 |      |
| 5/58 | Kuralaberget                                | fast fornlämning        | 1 000 041 701 |      |
| 5/59 | Halis                                       | övrigt kulturarvsobjekt | 1 000 041 457 |      |
| 5/60 | Niuskala (Niuskala)                         | fast fornlämning        | 1 000 041 454 |      |
| 5/61 | Piipanoja                                   | övrigt kulturarvsobjekt | 1 000 041 472 |      |
| 5/62 | Nummi                                       | övrigt kulturarvsobjekt | 1 000 045 827 |      |
| 6/1  | Alfa II                                     | fast fornlämning        | 853010066     |      |
| 6/2  | Virusmäki                                   | fast fornlämning        | 853010014     |      |
| 6/3  | Taskula strand                              | fast fornlämning        | 853010067     |      |
| 6/4  | Kirves                                      | fast fornlämning        | 1000021178    |      |
| 6/5  | Taskula                                     | fast fornlämning        | 853010013     |      |
| 6/6  | Hellberg-Tuominen                           | fast fornlämning        | 853010017     |      |
| 6/7  | Kaerla Mulli                                | fast fornlämning        | 853010016     |      |
| 6/8  | Tuomi-Lehtonen-Statarbostäder               | fast fornlämning        | 853010018     |      |
| 6/9  | Yrkesinriktat kurscenter                    | fast fornlämning        | 1000021179    |      |
| 6/10 | Maaria Kärsämäki                            | fast fornlämning        | 853010019     |      |
| 6/11 | Kärsämäki herrgårds trädgård                | fast fornlämning        | 1000021156    |      |
| 6/12 | Kärsämäki Marttila                          | fast fornlämning        | 1000019444    |      |
| 6/13 | Hiidenkartano                               | fast fornlämning        | 1000019440    |      |
| 6/14 | Kärsämäki Radanvierusta                     | fast fornlämning        | 853010015     |      |
| 6/15 | Kolli tegelfabrik                           | fast fornlämning        | 1000027454    |      |
| 6/16 | Pallivaha                                   | fast fornlämning        | 1000019557    |      |
| 6/17 | Kärsämäki soldatutgrävningar                | övrigt kulturarvsobjekt | 1000020531    |      |
| 6/18 | Rientola                                    | fast fornlämning        | 1000032388    |      |
| 6/19 | Kastu                                       | fast fornlämning        | 1000036924    |      |
| 6/20 | Kastu 2                                     | övrigt kulturarvsobjekt | 1000036925    |      |
| 6/21 | Kastainen (Kastu)                           | övrigt kulturarvsobjekt | 1 000 041 493 |      |
| 6/22 | Kaerla Kirves                               | övrigt kulturarvsobjekt | 1 000 041 457 |      |
| 6/23 | Virusmäki (Virusmäki)                       | övrigt kulturarvsobjekt | 1 000 041 497 |      |
| 7/1  | Pirunmäki                                   | övrigt kulturarvsobjekt | 1000021075    |      |
| 7/2  | Kalmasvuori                                 | fast fornlämning        | 853010021     |      |
| 7/3  | Raunistula skolan                           | övrigt kulturarvsobjekt | 1000031026    |      |



|      |                                  |                         |               |      |
|------|----------------------------------|-------------------------|---------------|------|
| 7/4  | Metsäkylä                        | övrigt kulturarvsobjekt | 1 000 023 111 |      |
| 7/5  | Metsäkylä gård                   | övrigt kulturarvsobjekt | 1 000 041 643 |      |
| 7/6  | Ruohonpää                        | övrigt kulturarvsobjekt | 1 000 041 481 |      |
| 7/7  | Pitkämäki                        | övrigt kulturarvsobjekt | 1 000 041 476 |      |
| 7/8  | Kähärtä                          | fast fornlämning        | 1 000 041 453 |      |
| 7/9  | Suikkila                         | övrigt kulturarvsobjekt | 1 000 041 484 |      |
| 8/1  | Mälökkälä bytomt                 | fast fornlämning        | 1000023110    |      |
| 8/2  | Pakarla/Bagarla                  | fast fornlämning        | 1000025823    |      |
| 8/3  | Hyrköinen                        | fast fornlämning        | 853010056     |      |
| 8/4  | Perno                            | fast fornlämning        | 853010055     |      |
| 8/5  | Perno IV                         | fast fornlämning        | 853010054     |      |
| 8/6  | Pansio                           | fast fornlämning        | 1000002110    |      |
| 8/7  | Resoviken                        | fast fornlämning        | 1626          |      |
| 8/8  | Perno gård                       | fast fornlämning        | 1 000 040 913 | VARK |
| 8/9  | Artukais                         | övrigt kulturarvsobjekt | 1 000 041 632 |      |
| 8/10 | Pahaniemi                        | övrigt kulturarvsobjekt | 1 000 041 778 |      |
| 8/11 | Mylymäki                         | fast fornlämning        | 1 000 044 511 |      |
| 9/1  | Saramäki (Saramäki)              | övrigt kulturarvsobjekt | 1 000 041 482 |      |
| 9/2  | Saramäki S:t Mårtens             | övrigt kulturarvsobjekt | 1 000 025 829 |      |
| 9/3  | Pirunpesä                        | övrigt kulturarvsobjekt | 1 000 015 889 |      |
| 9/4  | Mäenpää                          | fast fornlämning        | 853010046     |      |
| 9/5  | Rikattulabacken                  | fast fornlämning        | 853010034     |      |
| 9/6  | Huilu                            | fast fornlämning        | 1 000 021 152 |      |
| 9/7  | Yrjönmäki                        | fast fornlämning        | 853010009     |      |
| 9/8  | Vähätalobacken/Ihamuotila bytomt | fast fornlämning        | 853010064     |      |
| 9/9  | Saramäki                         | fast fornlämning        | 853010031     |      |
| 9/10 | Marttila kalvhage                | fast fornlämning        | 853010032     |      |
| 9/11 | Kankaristo                       | fast fornlämning        | 853010059     |      |
| 9/12 | Onnela                           | fast fornlämning        | 1000021155    |      |
| 9/13 | Pyhän Henrikin tie/Nunnapolku    | fast fornlämning        | 1000015888    |      |
| 9/14 | Åbo flygplats 3                  | övrigt kulturarvsobjekt | 1000030326    |      |
| 9/15 | Hankkismäki                      | fast fornlämning        | 853010035     |      |
| 9/16 | Yli-Junnila                      | fast fornlämning        | 1000025745    |      |
| 9/17 | Hillamäki                        | fast fornlämning        | 853010038     |      |
| 9/18 | Kvambäcken                       | fast fornlämning        | 853010068     |      |
| 9/19 | Folkskolebacken                  | fast fornlämning        | 853010040     |      |
| 9/20 | Kopamäki                         | fast fornlämning        | 1000032334    |      |
| 9/21 | Mäntylä 2                        | fast fornlämning        | 1000000396    |      |
| 9/22 | Kommungårdens tomt               | fast fornlämning        | 1000000389    |      |
| 9/23 | Mäntylä                          | fast fornlämning        | 853010042     |      |
| 9/24 | Auvais hed                       | fast fornlämning        | 853010043     |      |
| 9/25 | Rintala                          | fast fornlämning        | 853010044     |      |
| 9/26 | Koivulehto                       | fast fornlämning        | 1000020205    |      |
| 9/27 | Kerola-Kankare                   | fast fornlämning        | 853010045     |      |
| 9/28 | Knektvägen                       | fast fornlämning        | 1000011696    |      |
| 9/29 | Kotimäki                         | fast fornlämning        | 853010060     |      |
| 9/30 | Paijula/Vähä-Paijula             | fast fornlämning        | 1000025831    |      |
| 9/31 | Paijula/Iso-Paijula              | fast fornlämning        | 1000025832    |      |
| 9/32 | Harvametsä                       | fast fornlämning        | 1000011666    |      |
| 9/33 | Kuhankuono                       | fast fornlämning        | 1000008975    |      |
| 9/34 | Hakala                           | fast fornlämning        | 1 000 013 501 |      |
| 9/35 | Alakylä / Alakartano             | fast fornlämning        | 1 000 040 905 |      |
| 9/36 | Paimala Sipilä                   | fast fornlämning        | 1 000 040 906 |      |

|      |                     |                         |               |
|------|---------------------|-------------------------|---------------|
| 9/37 | Urola               | fast fornlämning        | 1 000 040 907 |
| 9/38 | Myllyoja (Myllyoja) | övrigt kulturarvsobjekt | 1 000 041 467 |
| 9/39 | Tekkala (Tekkala)   | övrigt kulturarvsobjekt | 1 000 041 485 |
| 9/40 | Auvainen            | övrigt kulturarvsobjekt | 1 000 041 455 |
| 9/41 | Auvaismäki          | övrigt kulturarvsobjekt | 1 000 041 456 |
| 9/42 | Kreivilä            | övrigt kulturarvsobjekt | 1 000 041 465 |
| 9/43 | Ullainen            | övrigt kulturarvsobjekt | 1 000 041 489 |
| 9/44 | Kinnarla/Kunnila    | övrigt kulturarvsobjekt | 1 000 041 463 |
| 9/45 | Paavola (Mäkilä)    | övrigt kulturarvsobjekt | 1 000 041 469 |
| 9/46 | Tiipilä             | övrigt kulturarvsobjekt | 1 000 041 487 |
| 9/47 | Joenperä            | övrigt kulturarvsobjekt | 1 000 041 459 |

VARK = objekt som är föreslaget till VARK-inventering (arkeologiska objekt av riksintresse).