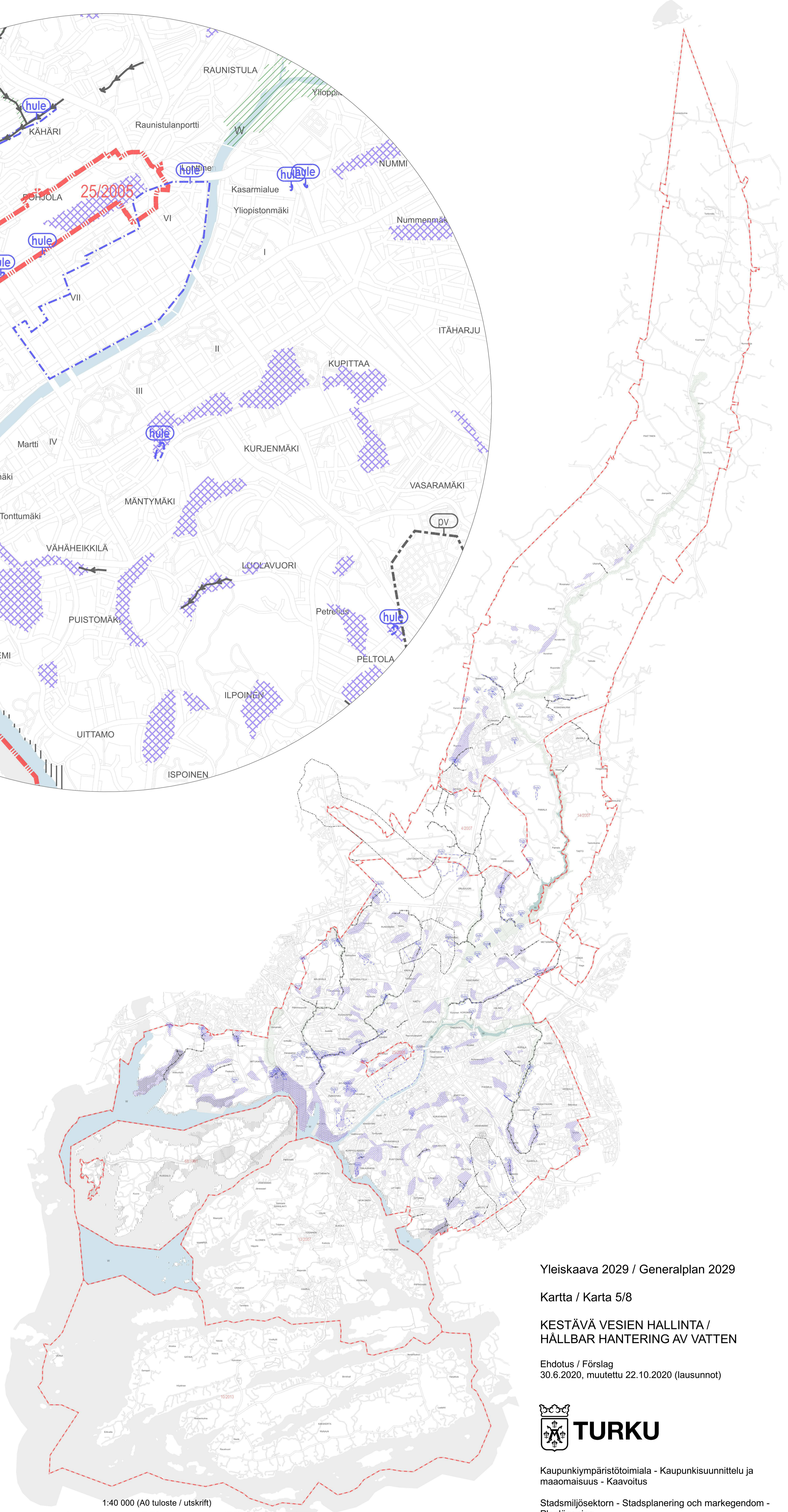


KESKUSTA  
CENTRUM

1:10 000 (A0 tuloste / utskrift)

0 500 1000 m



1:40 000 (A0 tuloste / utskrift)  
0 2500 5000 m

Yleiskaava 2029 / Generalplan 2029

Kartta / Karta 5/8

KESTÄVÄ VESIEN HALLINTA /  
HÅLLBAR HANTERING AV VATTEN

Ehdotus / Förslag  
30.6.2020, muutettu 22.10.2020 (lausunnot)



Kaupunkiympäristötoimiala - Kaupunkisuunnittelu ja  
maaomaisuus - Kaavoitus

Stadsmiljösektorn - Stadsplanering och markegendom -  
Planläggning

30.6.2020, muutettu/ändrad 22.10.2020 (lausunnot/utlåtanden)

#### Kaikkia alueita koskevat yleismääräykset

*Hulevesien käsittelyssä ja johtamisessa on noudatettava prioriteettijärjestystä:*

1. Hulevesien syntymistä ehkäistään suosimalla läpäiseviä päällysteitä ja viheralueita.
2. Hulevedet käsitellään ja hyödynnetään syntypaikallaan.
3. Hulevedet johdetaan pois syntypaikaltaan hidastavalla ja viivyttävällä järjestelmällä, kuten ojala tai painanteella.
4. Hulevedet johdetaan pois syntypaikaltaan hulevesiviemäriässä viheralueilla sijaitseville viivytysalueille ennen ojan tai vesistöön johtamista.
5. Hulevedet johdetaan hulevesiviemäriässä suoraan vastaanottavaan vesistöön, kuten jokeen tai mereen, vain, jos mikään muu ei ole mahdollista.



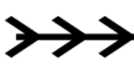
#### Hulevesien toimenpidealue

*Ohjeellinen raja-alueelle, jolla on tunnustettu tarve hulevesien hallintatoimenpiteille. Hallintamenetelmät ja sijainnit selvitetään tarkemmin jatkosuunnittelussa.*



#### Luonnon ja/tai maiseman kannalta merkittävä joen- tai purovarsi

*Uoman luonnollinen kulku sekä joen- tai purovarren ekologiset ja maisemalliset arvot on säilytettävä. Aluetta koskevien hankkeiden yhteydessä on pyrittävä lisäämään alueen arvoja. Ennen toimenpiteitä on otettava yhteyttä Turun kaupungin ympäristönsuojeluun.*



#### Hulevesien kannalta tärkeä säilytettävä ojuoma



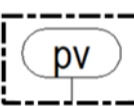
#### Hulevesitulvavaara-alue

*Alueella on todettu harvinaisen sateen aiheuttama tulvavaara. Tulvavaara on huomioitava jatkosuunnittelussa.*



#### Meritulvavaara-alue

*Alueelle ei suositella asuinrakentamista. Alueelle ei tule sijoittaa yhteiskunnan toiminnan kannalta merkittäviä tai haavoittuvia kohteita.*



#### Pohjavesialue

*Pohjavesialueella tapahtuvat toimenpiteet on suunniteltava ja toteutettava niin, etteivät ne heikennä pohjaveden laatua tai vähennä pohjaveden antoisuutta. Alueelle ei saa sijoittaa toimintoja, joista voi aiheutua pohjaveden pilaantumisaavaa. Pohjaveden muodostumisen turvaamiseksi puhtaat hulevedet on imeytettävä maaperään ja suositettava läpäiseviä pintoja. Hulevedet on johdettava pois pohjavesialueille sijoittuvilta liikennealueilta.*



#### Vesialue



#### Voimassa / vireillä olevan osayleiskaavan raja-alue ja kaavatunnus

*Alueella on voimassa (68/1991, 25/2005) tai vireillä (4/2007, 13/2007, 14/2007, 10/2013) osayleiskaava. Osayleiskaavojen alueilla on esitetty sekä ohjaavia että informatiivisia merkintöjä. Selostuksessa on eritelty, mitkä merkinnöistä ovat ohjaavia ja mitkä informatiivisia.*

#### Allmänna bestämmelser som gäller alla områden

*Vid hanteringen och styrningen av dagvatten ska följande prioritetsordning iakttas.*

1. Bildandet av dagvatten förebyggs genom att välja genomsläppliga beläggningar och grönområden.
2. Dagvatten hanteras och utnyttjas på den plats det bildas.
3. Dagvatten leds bort från den plats det bildas genom att använda ett avsaktande och fördröjande system, till exempel dike eller sänka.
4. Dagvatten leds bort från den plats det bildas via dagvattenavlopp till fördröjningsområden i grönområden innan det leds vidare till ett dike eller vattendrag.
5. Dagvatten leds via dagvattenavlopp direkt till mottagande vattendrag, såsom å eller hav, endast om inget annat är möjligt.

#### Åtgärdsområde för dagvatten

*Ungefärlig avgränsning av ett område, där ett behov av åtgärder för att hantera dagvattnet har identifierats. Hanteringsmetoder och lägen utreds närmare i den fortsatta planeringen.*

#### Å- eller bäckstrand som är betydande med tanke på naturen och/eller landskapet

*Vattenfårans naturliga flöde samt å- eller bäckstrandens ekologiska och landskapsmässiga värden ska bevaras. I samband med projekt som gäller området ska en ökning av områdets värden eftersträvas. Innan åtgärder vidtas ska Åbo stads miljöskydd kontaktas.*

#### Dikesfåra som är viktig med tanke på dagvatten

#### Område med risk för dagvattenöversvämning

*I området har konstaterats en översvämningrisk på grund av exceptionella regn. Översvämningens risk måste beaktas vid den fortsatta planeringen.*

#### Område med risk för havsöversvämning

*I området rekommenderas inte byggande av bostäder. I området bör inte placeras objekt som är samhälleligt betydande eller sårbara.*

#### Grundvattenområde

*Åtgärder som vidtas i ett grundvattenområde ska planeras och genomföras så att de inte försämrar grundvattnets kvalitet eller minskar dess förekomst. På området får inte placeras funktioner som kan orsaka risk för att grundvattnet förorenas. För att trygga bildandet av grundvatten ska rent dagvatten infiltreras i marken och dränerande beläggningar föredras. Dagvattnet ska ledas bort från trafikområden som placeras i grundvattenområden.*

#### Vattenområde

#### Gränser och planbeteckning för gällande / anhängig delgeneralplan

*För området finns en gällande delgeneralplan (68/1991, 25/2005) eller en anhängig delgeneralplan (4/2007, 13/2007, 14/2007, 10/2013). För områdena som anges i delgeneralplanerna anges både styrande och informativa beteckningar. I beskrivningen specificeras vilka bestämmelser är styrande och vilka informativa.*