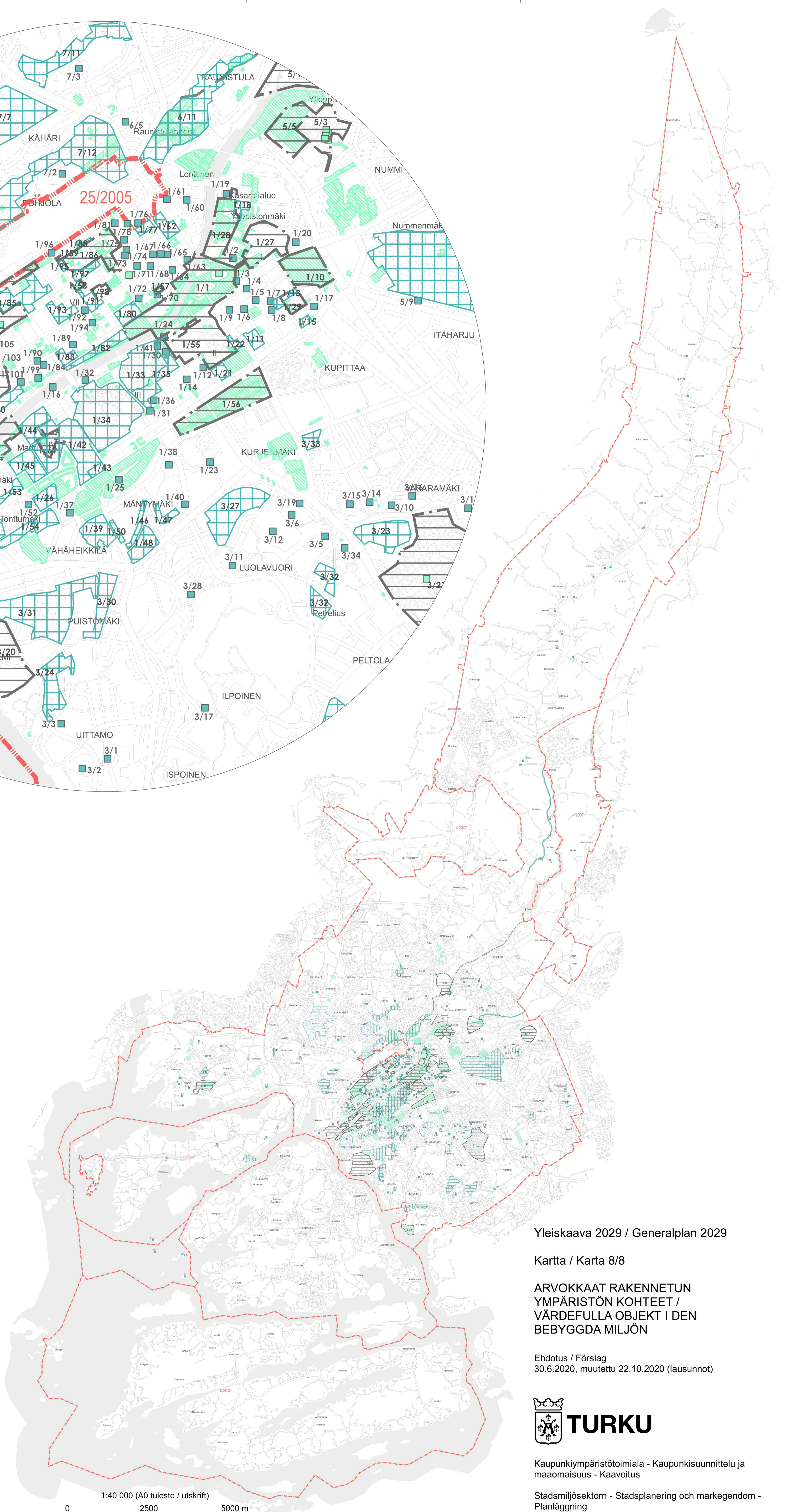


KESKUSTA
CENTRUM
1:10 000 (A0 tuloste / utskrift)

0 500 1000 m



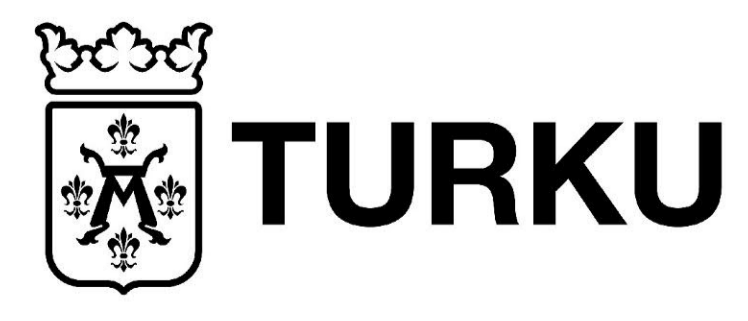
1:40 000 (A0 tuloste / utskrift)
0 2500 5000 m

Yleiskaava 2029 / Generalplan 2029

Kartta / Karta 8/8

ARVOKKAAT RAKENNETUN
YMPÄRISTÖN KOHTEET /
VÄRDEFULLA OBJEKT I DEN
BEBYGGDA MILJÖN

Ehdotus / Förslag
30.6.2020, muutettu 22.10.2020 (lausunnot)



Kaupunkiympäristötoimiala - Kaupunkisuunnittelu ja
maaomaisuus - Kaavoitus

Stadsmiljösektorn - Stadsplanering och markegendom -
Planläggning

30.6.2020, muutettu/ändrad 22.10.2020 (lausunnot/utlåtanden)

Koko kaupunkia koskeva yleismääräys

Kartta noudattaa valmisteluhetkellä käytössä ollutta paikkatietoaineistoa. Luvanvaraisten toimenpiteiden suunnitteluvaiheessa tulee säilyttää rakennusinventointien ja suojelupäätösten ajantasaisuus.



Arvokas rakennus tai rakennetun ympäristön kokonaisuus

Arkkitehtonisesti, kulttuurihistoriallisesti ja/tai kaupunki- tai kyläkuvallisesti arvokas rakennetun ympäristön kohde, jonka ominaispiirteet tulee säilyttää. Arvokkaita rakennuksia ei saa purkaa. Luvanvaraisista toimenpiteistä tulee kuulla museoviranomaista. Numero merkinnän yhteydessä viittaa liitteenä olevaan kohdeluetteloon.



Arvokas rakennus tai rakennetun ympäristön kokonaisuus

Kohteen arvokkaat ominaispiirteet tulee säilyttää. Arvokkaita rakennuksia ei saa purkaa. Kohde on suojeltu rakennusperintölailla / rakennussuojelulailla, kirkkolailla ja/tai asetuksella 480/85 tai on osoitettu asemakaavalla säilytettäväksi. Tarkemmat määräykset on annettu kohdetta koskevassa päätöksessä. Luvanvaraisista toimenpiteistä tulee kuulla museoviranomaista. Em. erityislainsäädännöllä suojelluista kohteista on luettelo yleiskaavan liitteenä. Asemakaavalla säilytettäväksi osoitettuja kohteita ei ole luetteloitu.

Historiallisesti arvokas tie

Tien linjaus tulee säilyttää. Luvanvaraisista toimenpiteistä tulee kuulla museoviranomaista. Numero merkinnän yhteydessä viittaa liitteenä olevaan kohdeluetteloon.



Valtakunnallisesti merkittävä rakennettu kulttuuriympäristö (rky)

Toimenpiteet on toteuttava rakennetun kulttuuriympäristön arvokkaat ominaispiirteet säilyttäen siten, että myös alueen paikallisesti ja alueellisesti merkittävät arvot säilyvät. Täydennysrakentamisessa tulee kiinnittää erityistä huomiota arvokaiden rakennusten ja niiden kaupunkikuvallisen aseman säilymiseen. Luvanvaraisista toimenpiteistä tulee kuulla museoviranomaista. Numero merkinnän yhteydessä viittaa liitteenä olevaan kohdeluetteloon.



Voimassa / vireillä olevan osayleiskaavan rajaus ja kaavatunnus

Alueella on voimassa (68/1991, 25/2005) tai vireillä (4/2007, 13/2007, 14/2007, 10/2013) osayleiskaava. Osayleiskaavojen alueilla on esitetty sekä ohjaavia että informatiivisia merkintöjä. Selostuksessa on eritelty, mitkä merkinnöistä ovat ohjaavia ja mitkä informatiivisia.

Allmän bestämmelse som gäller hela staden

Kartan följer den geodata som funnits tillhands vid beredningstillfället. Vid planeringen av åtgärder som kräver tillstånd ska byggnadsinventeringarnas och skyddsbeslutens aktualitet utredas.

Värdefull byggnad eller helhet av byggd miljö

Arkitektoniskt, kulturhistoriskt och/eller byggt miljöobjekt som är värdefullt med tanke på stads- eller bybild, vars särdrag ska bevaras. Värdefulla byggnader får inte rivas. Museimyndigheten ska höras vid tillståndspliktiga åtgärder. Siffran i anknytning till beteckningen hänvisar till den bifogade objektförteckningen.

Värdefull byggnad eller helhet av byggd miljö

Objektets värdefulla särdrag ska bevaras. Värdefulla byggnader får inte rivas. Objektet har skyddats med stöd av byggnadsarvslagen / byggnadsskyddslagen, kyrkolagen och/eller förordningen 480/85 och har på detaljplanen markerats att bevaras. Mer detaljerade bestämmelser finns i beslutet gällande objektet. Museimyndigheten ska höras vid tillståndspliktiga åtgärder. En förteckning över objekt som har skyddats genom speciallagstiftning finns som bilaga till generalplanen. Det finns ingen förteckning över objekt som ska skyddas i detaljplanen.

Historiskt värdefull väg

Vägens sträckning ska bevaras. Museimyndigheten ska höras vid tillståndspliktiga åtgärder. Siffran i anknytning till beteckningen hänvisar till den bifogade objektförteckningen.

Byggd kulturmiljö av riksintresse (RKY)

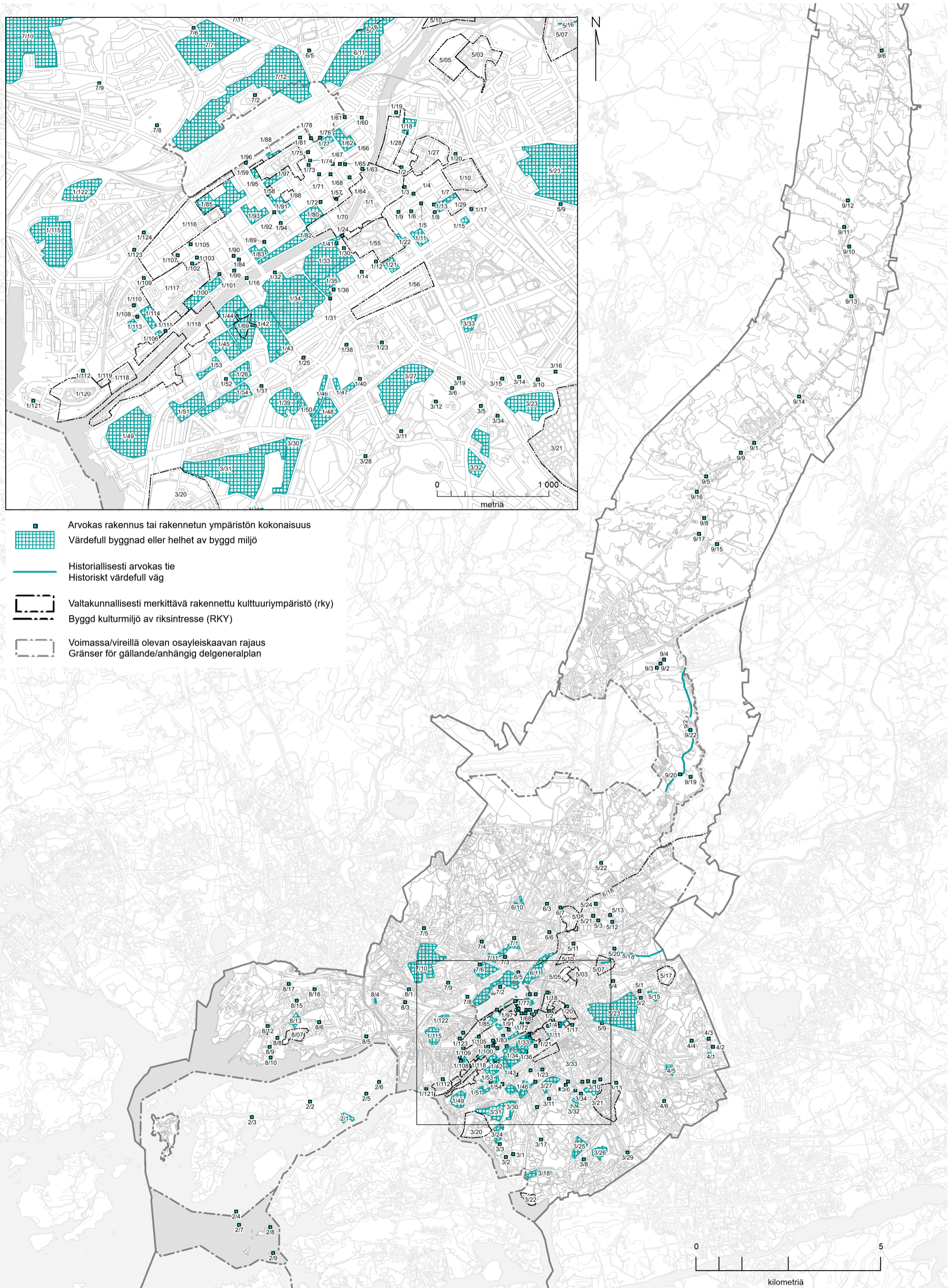
Åtgärderna ska vidtas så, att de värdefulla särdragen i den bebyggda kulturmiljön bevaras och så, att även lokala och regionala betydande värden bevaras. Vid kompletteringsbyggande ska särskild uppmärksamhet fästas vid bevarandet av värdefulla byggnader och deras stadsbildsmässiga ställning. Museimyndigheten ska höras vid tillståndspliktiga åtgärder. Siffran i anknytning till beteckningen hänvisar till den bifogade objektförteckningen.

Gränser och planbeteckning för gällande / anhängig delgeneralplan

För området finns en gällande delgeneralplan (68/1991, 25/2005) eller en anhängig delgeneralplan (4/2007, 13/2007, 14/2007, 10/2013). För områdena som anges i delgeneralplanerna anges både styrande och informativa beteckningar. I beskrivningen specificeras vilka bestämmelser är styrande och vilka informativa.

Kohdeluettelo A. Ei sisällä kohteita, jotka on jo suojeltu asemakaavalla, rakennusperintölailla/rakennussuojelulailla, kirkkolailla ja/tai asetuksella 480/85.

Objektsförteckning A. Innehåller inte objekt som har redan skyddats med stöd av detaljplanen, byggnadsarvslagen/byggnadsskyddslagen, kyrkolagen och/eller förordningen 480/85.



Yleiskaava 2029 EHDOTUS**LIITE 3**

Arvokkaat rakennetun ympäristön kohteet, kohdeluettelo A
Turun kaupunki, kaupunkisuunnittelu 22.10.2020 (SS)

Ei sisällä kohteita, jotka on jo suojeltu asemakaavalla, rakennusperintölailla / rakennussuojelulailla, kirkkolailla ja/tai asetuksella 480/85.

Nro	Kohde	Kaupunginosa, osoite	Kuvaus
1/1	Turun tuomiokirkko ja Turun historiallinen ydinalue	I, II, VI ja VII	Kuvaus www.rky.fi: Turun tuomiokirkko ja Turun historiallinen ydinalue.
1/2	Handelshögskolan, Yrkeshögskolan Novia	I Henrikinkatu 7; Porthaninkatu 3	Abo Akademin kauppakorkeakoulun rakennus (Woldemar Baeckman) 1962-63.
1/3	As oy Tuomiokirkkokatu 8	I, Hämeenkatu 9 b	1950-luvun modernismia edustava, Aarne ja Sigvard Eklundin suunnittelema kuusikerroksinen, betoni- ja tiilirunkoinen, roiskerapattu asuinrakennus 1954-56. Hämeenkadulla kolmekerroksinen asuin- ja liikerakennusosa.
1/4	Työterveysasema, ent. Vilenin tehtaas	I, Hämeenkatu 10	Funktionalistinen, Erik Bryggmanin suunnittelema nelikerroksinen, betonirunkoinen ja rapattu tehdasrakennus 1945-46. Viereinen osa vuodelta 1936, korotus 1951-53 (Erik Bryggman). Vilenin neula- ja korkkitehdas vuodesta 1929, Oy Vilenin tehtaas.
1/5	As oy Vähä Hämeenkatu 10a	I, Vähä Hämeenkatu 10	Kaksi jugend-tyylistä, kaksikerroksista, tiili- ja hirsirunkoista, rapattua ja laudoitettua asuin- ja liikerakennusta, joista toisen on suunnitellut Kaarlo Thomander ja toisen Adrian Thomander.
1/6	As oy Hovikulma	I, Vähä Hämeenkatu 12 b	1950-luvun modernismia edustava, Arkkitehtitoimisto Laitsalmi - Salokanteleen suunnittelema kuusikerroksinen, tiili- ja betonirunkoinen, rapattu ja osin mosaikkivuorattu asuinrakennus 1955-56. Lisäksi yksikerroksinen liikerakennusosa.
1/7	As oy Kurkiaura	I, Kaivokatu 9b	1950-luvun modernismia edustava, Olli Vahteran ja Pekka Pitkäsen suunnittelema, kolmekerroksinen, betoni- ja tiilirunkoinen asuinrakennus, johon liittyy yhdeksänkerroksinen torniosa, 1956-57.
1/8	As oy:t Kurjentalo ja Kaarinankatu 2	I, Kaarinankatu 2	1920-luvun klassismia edustava, kahdessa osassa rakennettu, viisikerroksinen, tiili- ja betonirunkoinen, rapattu asuin- ja liikerakennus. Wietti Nykäsen suunnittelema vanhempi osa 1926-27, uudempi osa 1928 J. E. Arola.
1/9	Asunto Oy Kurki	I, Vähä Hämeenkatu 15	1920-luvun klassismia edustava, J. E. Arolan suunnittelema viisikerroksinen, tiilirunkoinen ja rapattu asuinrakennus 1927-28. Asunto Oy Kurki.
1/10	Turun yliopistollinen keskussairaala	I	Kuvaus www.rky.fi: Turun yliopistollinen keskussairaala.
1/11	Kellonsoittajankatu-Sirkkalankatu-kulma	I, Sirkkalankatu 11, 13a, 14, 16a	Ryhmä 1800-luvun loppupuolen puutaloja ja 1920-luvun klassistisia kerrostaloja sekä Turun karjalaisten talo 1950-luvun lopulta.
1/12	As oy Vartiovuorenkatu 5	II, Vartiovuorenkatu 5	Kaksi yksikerroksista puurakennusta, joista vanhempi empiretyylinen asuinrakennus vuodelta 1832 (laaj. 1869, muutos 1883) ja kertaustyylinen talo vuodelta 1883 (Aug. Helenius). Lisäksi tiilinen talousrakennus 1883, lisärakennus 1890 (A. Kajanus).
1/13	Kurjenkaivonkenttä	I, Kurjenkaivonkenttä	Engelin kaavan mukaiselle Kurjenkaivonkentalle rakennettiin Vaivaistalo 1830-l. Nykyinen puistoaukio rakennettu muuttuneen korttelijaon mukaisesti. Perspektiiviaihe joka liittyy lääninsairaalaan.
1/14	As oy Kaskenkatu 11	III, Kaskenkatu 11	1920-luvun klassismia edustava, osin funktionalistisia piirteitä omaava, Torsten Strömbergin (Totti Sora) piirtämä kuusi- ja seitsemänkerroksinen tiilirunkoinen ja rapattu asuin- ja liikerakennus 1928-29.
1/15	Koy Teutori	I, Itäinen Pitkäkatu 3	5- ja 3-kerroksiset entiset panimorakennukset ja 1-krh hirsirunkoinen ent. renki- ja leivintupa ja makasiini 1800-luvun lopulta sekä panimoon liittynyt asuinrakennus samalta ajalta, rakennusta korotettu 1920 ja 1935.
1/16	Martinsilta	IV, Martinsilta	Vuonna 1940 valmistunut, vuoden 1828 asemakaavan mukaiselle paikalle rakennettu silta. Suunnittelija DI Ossian Hannelius.
1/17	Dentalia	I, Lemminkäisenkatu 2	Jorma Järven suunnittelema Turun yliopiston hammaslääketieteen laitos Dentalia, laitosarkkitehtuurin merkkiteos. Rakennettu 1965.
1/18	Kortteli 29	I, Piispankatu 2 ja 4; Vänrinkinkatu 1; Kasarmikat 5 ja 7	Yksi- ja kaksikerroksisia puu- ja kivirakenteisia asuintaloja viime vuosisadan vaihteesta sekä Lauri Sipilän suunnittelema 1950-luvun kerrostalo.
1/19	Piispankatu 1, Kasarminkatu 2 ja 4	I, Piispankatu 1; Kasarminkatu 2 ja 4	Työväen asuintaloja 1800- ja 1900-lukujen vaihteesta. Kolme yksikerroksista puutaloa (Lönqvist, Helenius), kaksikerroksinen tiili- ja hirsirunkoinen jugenditalo (A. Thomander) sekä yksi-kaksikerroksinen asuinrakennus 1883-84 (Helenius).
1/20	Turun kauppakorkeakoulu	I, Rehtorinpellonkatu 3	Aarne Ehojoen suunnittelema Turun kauppakorkeakoulu, arkkitehtonisesti laadukkaita laajennuksia, 1962-63 Ehojoen (Keiramon?) suunnittelemana, 2002 laajennus Leena Yli-Lonttinen, pääsisäänkäynnin interiöörit säilytetty.
1/21	Tähtitorninkatu-Vartiovuorenkatu	II, Tähtitorninkatu 24 ja 26; Vartiovuorenkatu 5 ja 7	Jugendtyylinen 1-3-kerroksinen asuin- ja liikerakennusten pihapiiri (1908). 4-5-kerroksinen klassistinen kivirakennus (1927). 1950-luvun modernismia edustava, 6-7-kerroksinen asuinrakennus 1950-52.
1/22	Uudenmaankatu 11 ja 13	II, Uudenmaankatu 11 ja 13	Totti Soran ja D. E. Panzopolouksen suunnittelema kolmen asuin- ja liikerakennuksen modernistinen kokonaisuus 1949-50 sekä 4-kerroksinen jugendkivitalo 1909 ja funkkisvaihteinen asuinkerrostalo Albert Richardtson 1932 (korotus 1968).
1/23	Mäntymäen sairaalan historiallinen ympäristö	Kurjenmäki	Kaupunginsairaalan vanha rakennuskanta 1800-luvun lopulta 1950-luvulle paviljonkijärjestelmän mukaisessa puistomaisessa ympäristössä.
1/24	Bostads Ab Pantern	II Hämeenkatu 32	Nk. Uusi Pantern, 7-kerroksinen funkkistyylinen asuin- ja liikeykerrostalo, Bertel Jung 1938-39.
1/25	MAP-kirkko	Mäntymäki, Mäntymäenaukio 18	MAP-kirkko 1963-66, Arkkitehtitoimisto Mirja ja Heikki Castrén. 1920-luvulla palstoitetun puutaloalueen keskellä sijaitseva moderni kirkko on säilyttänyt alkuperäisen ulkoisen asunsa. Liittyy valeperspektiiviaukiioon (Mäntymäenaukio).
1/26	Mestarinkatu	4-5, Tervahovinkatu 15-20, Tiilentekijänkatu 15,17, 19	Mestarinkadun puutaloalue. Bertel Jungin asemakaavan 1923 mukaan toteutettu ja tasokkaasti suunniteltu yhtenäinen, työläisille rakennettu puukaupunkialue. Klassistiset rakennukset toteutettu Jungin ideaa noudattaen rivitalomaisesti.
1/27	Turun yliopisto	I	Kuvaus www.rky.fi: Turun yliopisto.
1/28	Turun Piispankatu	I	Kuvaus www.rky.fi: Turun Piispankatu.
1/29	Sirkkalan kasarmit	I	Kuvaus www.rky.fi: Sirkkalan kasarmit.
1/30	As Oy Kaskenkatu 3	III, Kaskenkatu 3	Kaksi puista asuintaloa; kadun varressa uusrenessanssitalo, nyk. liike- ja toimitilakäytössä, A. Kajanus 1892. Pihalla 1829-30 rakennettu vinkkelimuotoinen empiretalo, jonka pääty on Kaskenkadulle.
1/31	As Oy Neitsyt	III, Sirkkalankatu 42	Vuosina 1859-60 rakennettu P.J. Gylichin suunnittelema yksikerroksinen, laudoitettu hirsirakennus sekä 1867 rakennettu, hirsirunkoinen, laudoitettu asuinrakennus. Lisäksi muurattu talousrakennus.
1/32	Wäinö Alltosen museo	III, Itäinen Rantakatu 38	1960-luvun modernismia edustava, Arkkitehtitoimisto Irma ja Matti Aaltosen suunnittelema yksi-kaksikerroksinen, betonirunkoinen ja travertiinilevyin vuorattu museorakennus vuodelta 1965. Asuinrakennusosa muutettu toimistoksi.
1/33	Samppalinna	III, Samppalinna	Kulttuurihistoriallisesti arvokas puistokokonaisuus, jossa mm. klassistinen kaivorakennus (1830-l.), esiintymislava (1905), ravintolarakennus (1865, laajennettu 1985-96 ja 1902), maauimala (1954).
1/34	Urheilupuisto	III, Urheilupuisto	Historiallinen liikuntapuisto, jossa merkittäviä kulttuurihistoriallisia kerrostumia. Tuulimylly, myllärin talo ja leipomo, tanssipaviljonki/painisali, biologinen museo, laululava, sauna, yksi-kaksikerroksinen hirsirunkoinen asuinrakennus.
1/35	Luostarinkadun kouluympäristö	III, Kaskenkatu 5 ja 7; Luostarinkatu 9, 11, 13; Sepänkatu 1 ja 2	Koulurakennuksia usealta vuosikymmeneltä, lisäksi Työväenopisto 1962, päiväkotikäytössä olevat empirepuurakennukset ja kivinen ulkorakennus (1832; 1846, laajennus 1891; 1901).
1/36	Heideken	III, Sirkkalankatu 37	Uusrenessanssi- ja jugend-tyylinen, kolmekerroksinen, tiilirunkoinen ja rapattu ent. Heidekenin synnytyslaitos 1899. Lisärakennus 1929. Kertaustyylinen, K.V.Reiniuksen piirtämä yksikerroksinen, hirsirunkoinen asuinrakennus 1891.
1/37	Vähäheikkilän kartano	Vähäheikkilä, Uittamontie 1	Vähä-Heikkilän kartano. Kellaritupa 1400-l. kunnostettu 1782. Asuinrakennus 1800-l.
1/38	Mäntymäen perhekeskus	Mäntymäki, Kunnallissairaalanatie 36	Albert Richardtsonin suunnittelema, vuosina 1938-39 rakennettu lastenkoti.
1/39	Vähäheikkilä, Pajamäki	Vähäheikkilä, Pajamäenkatu, Ylitie, Alitie	Vähäheikkilän kartanoon kuuluneen Pajamäen mäkitupalaisalue. Esikaupunkialue, jonka rakentaminen ajoittuu 1890-luvulta 1920-luvulle.
1/40	Ensikoti	Mäntymäki Luolavuorentie 7	Vuonna 1952 arkkitehti Aarne Ehojoen piirustusten mukaan rakennettu ensikoti.

1/42	Moderni Martinmäki	IV; korttelit 7, 8, 11, 25-27, 14-16, 30, 31, kortteli 2 tontti 3	Martin kirkko, srk talo (1932-33). Kerrostalot Sotalaistenk. 8 - Martink. 7, Tiilentekijänk. 8,12,14 (1946-52), Turun invalidien asunnot, Huovinkatu 8 (1949-51), TemppeLinkatu 3 - Martinkatu 11-17 (1949-50), Martin srktalo (1933). Katuverkko Bertel Jung
1/41	Fastighets Ab S:t Olof	III, Olavintie 2	Veikko Kyanderin piirustusten mukaan vuosina 1928-29 rakennettu klassistinen asuinkeerrostalo (alkujaan As Oy Olavinpuisto, muutettu 1950-luvulla Vakuutusyhtiö Verdandin toimintaloksi).
1/43	Kupittaankadun jugendtalot	IV, Itäinen Pitkätie 86-90, Kupittaankatu 85, 87 ja 89a	1-2-kerroksisia nikkarijugendrakennuksia 1900-luvun alusta. Ainutlaatuinen kortteli jaettu pieniksi tonteiksi 1897 kaavassa. Vain tämä kortteli toteutui, muut vastaavat muuttuivat v.1923 (B. Jung) kaavanmuutoksessa.
1/44	Sokeriranta	IV, korttelit 3 ja 4	1960-l. tilamuodostusta kuvaava ympäristö. Viiden 9-kras asuin- ja liikerakennuksen kokonaisuus (1962-63). Kaksi 7-kras asuinrakennusta 1964-65. 6-kras asuinkeerrostalo liiketiloineen 1963-64. Funktionalismin piirteitä omaava, 3-kras asuinrak. 1943-44.
1/45	Tapulikadun korttelit	IV ja V, Tervahovinkatu 5-9, Tiilentekijänkatu 5 ja 7.	Historiallisesti kerrokselliset asuntokorttelit (1900-2010), joissa myös tuotantorakennuksia (tupakka-askitehdas ja liivitehdas).
1/46	Tähtitalot	Mäntymäki, Toivolankatu 13-29	Toivolankadun tähtitalokokonaisuus, Viljo Laitsalmi 1949.
1/47	Käpytien Harakkakallio	Mäntymäki, Käpytie 2, kortteli 27	As oy Harakkakallio. 1956-57 TASO:n rakennuttamat seitsenkerroksiset talot, suunnittelija Viljo Laitsalmi. Alkuperäiset puu-lasi -ulko-ovet säilyneet pyörölasituksineen.
1/48	Toivolankadun omakotialue	Mäntymäki, kortteli 14	Pääosin 1945 lähtien toteutunut vuoden 1941 asemakaavan mukainen alue. Kaavassa tiukat rakennusalat, kadun geometria ja rakennusten suunta määräävät yhtenäisen miljöön. Rakennuksia muuteltu, eivät erityisen hyvin säilyneitä.
1/49	Korppolaismäki	Korppolaismäki, korttelit 4, 6-10, 12,13 ja 19	Korppolaismäki. Vähäheikkilän alueelle muodostunut esikaupunkiasutus. Kulttuurihistoriallisesti ja esihistoriallisesti merkittävä kohde rakennuksineen.
1/50	Askaistentie 26	Mäntymäki, Askaistentie 26	Kolmen rivitalon ryhmä, rakennettu 1953, A. Sandelin. Ensimmäisiä kaupunkirivitaloja.
1/51	Ojarinteen omakotitaloalue	V / 16-17, 29-31; Niilonkatu, Ankkurikatu	Kaavahistoria ja pienomakotitalot kuvaavat 1900-l. alkup. vaiheita 1920-l kaupunkimuutolusta kohti rationalistista asuntotuotantoa. Rakennukset enimmäkseen 1936 rakennettuja tyyppitaloja sekä Kupittaankadun varrella ruotsalaisia lahjataloja.
1/52	Tonttumäen kerrostalot	V/34, Nokiankatu 2	Kolmen 1950-luvun modernismia edustavan kerrostalon kokonaisuus. Suunnittelijat Olavi Laisaari, Eila Karaila, Erkki Berlin, Unto Tupala ja Hilka Junnila. Seitsemänkerroksiset, tiili- ja betonirunkoiset, rapatut asuinkeerrostalo 1951-52.
1/53	Turun Perheasunnot Oy	V/13, 14; Stålarinkatu 27, 33	T. Soran (Turun kaup. talorakennusosasto) suunnittelemat kuusi neljäkerroksista tiili- ja betonirunkoisia, rapattua asuin- ja liikerakennusta. Jälleenrakennuskauden kokonaisuus, jossa funktionalistinen asemakaava.
1/54	Myllymäki ja Talonmäki	Vähäheikkilä, Myllymäki, kortteli 13-15	Pääosin esikaupunkiasutuksena syntynyt Vähäheikkilän mäkitupalaisalue. Myllymäentie historiallinen kyläraitti. Osittain uudistunut eri aikakausina.
1/55	Vartiovuorenpuisto, Turun Akatemian observatorio ja Luostarinmäen käsityöläiskorttelit	II, Vartiovuori	Kuvaus www.rky.fi: Vartiovuorenpuisto, Turun Akatemian observatorio ja Luostarinmäen käsityöläiskorttelit.
1/56	Kupittaa ruotsalaistaloalue	II, Kupittaankatu, Kunnallissairaalan tie	Kuvaus www.rky.fi: Kupittaa ruotsalaistaloalue.
1/57	Turun Sanomien toimitalo	VI	Kuvaus www.rky.fi: Turun Sanomien toimitalo, Maalaistentalo ja Standardivuokratalo.
1/58	Lounais-Suomen maalaistentalo	VII	Kuvaus www.rky.fi: Turun Sanomien toimitalo, Maalaistentalo ja Standardivuokratalo.
1/59	Standardivuokratalo	VII	Kuvaus www.rky.fi: Turun Sanomien toimitalo, Maalaistentalo ja Standardivuokratalo.
1/60	Verkahovi (verkatehdas)	VI, Verkatehtaankatu 4	6-kerroksinen tehdasrakennus, rakennettu 1938, korotettu 1-3kerroksella 1943-46, R. Finnilä. 6-kerroksinen kivinen tehdasrakennus, Arkk.tsto Runar Finnilä 1948-50.
1/61	As oy:t Tuurenlinna, Parkinlinna ja Turun Kotilinna	VI, Tuurenporinkatu 1, 3 ja 5	Kolmen talon ryhmä. Funktionalistisia piirteitä omaavat, 1940-50-luvun hillittyä modernismia edustavat, Arkkitehtitoimisto Runar Finnilän piirtämät kolmekerroksiset, tiilirunkoiset ja rapatut asuin- ja liikerakennukset 1943-45, 1947-48 & 1950-51.
1/62	Aninkaisten Parkkimäki	VI, Aninkaistenkatu, Nahkurinkatu	Maakunta-arkisto 1931 Rakennusyhdistys. Göteborgin kaupungin lahjoittama ammattikoulu ja juhlasali, R-V Luukkonen 1948-52, lisärak. 1967-69. Candolinien palvelutalo, 1911-13 A. Richardtsonin suunnitelmien mukaan rakennettu jugendtyylinen vanhainkoti.
1/63	Turun ja Kaarinan seurakuntayhtymä	VI, Eerikinkatu 3	1950-luvun hillittyä modernismia edustava, arkk. tsto Lindroosin suunnittelema, 3-6-kerroksinen, betonirunkoinen, betoni-, pelti-, lasi -ja marmorimosaiikkivuorattu Seurakuntien toimitalo 1956-57. Rasterijulkisivu. Aukiomainen piha.
1/64	Koy Turun Lintula	VI, Eerikinkatu 7a	Funktionalismin ja osin 1920-luvun klassismin piirteitä omaava, Albert Richardtsonin suunnittelema kolme-viisi/kuusikerroksinen, tiilirunkoinen ja rapattu asuin- ja liikerakennus 1930-31. Elokuvateatteri Erik Bryggman 1936.
1/65	As oy Yliopistonkatu N:o 10	VI, Yliopistonkatu 10	1920-luvun klassismia edustava, August Karlssonin suunnittelema viisi- ja kuusikerroksinen, tiilirunkoinen ja rapattu asuinrakennus vuodelta 1927. 1960-70-luvulla katutaso muutettiin liikehuoneistoiksi suurine ikkunoineen.
1/66	As oy Lounas	VI, Yliopistonkatu 11a	1920-luvun klassismia edustava, Veikko Kyanderin suunnittelema viisi-kuusikerroksinen, tiilirunkoinen ja rapattu asuin- ja liikerakennus 1927-28. Ikkunat uusittu ja ruutujako muutettu 1960-70-luvulla.
1/67	Bostadsaktiebolaget Brahegatan 9	VI, Brahenkatu 9b	Viisikerroksinen, uusklassistinen asuinkeerrostalo Erik Bryggman 1924. Rakennuksessa oli Bryggmanin asunto.
1/68	As oy Pyramid	VI Yliopistonkatu 14b	1920-luvun klassismia edustava, Robert Lylyn suunnittelema 5-kerroksinen, tiilirunkoinen ja rapattu asuintalo, johon myöhemmin tehty kivijalkaliiketilaja.
1/69	Martinkirkko, srk-talo ja Invalidien asunnot	IV, Huovinkatu, TemppeLinkatu	Kuvaus www.rky.fi: Martinkirkko
1/70	Oy Österblad Ab	VI, Kauppiaskatu 3	Uusrenessanssi-tyylinen, August Heleniuksen suunnittelema kolmikerroksinen, tiilirunkoinen ja rapattu entinen asuinrakennus vuodelta 1885. Rakennuksessa toimii nyk. mm. Kamera-boden. Julkisivurappaus 2004.
1/71	Fastighets Ab Lantbrukarnas Handelhus	VI, Kauppiaskatu 11	Maamiesten kauppatalo MKO. Klassistinen, viisikerroksinen, muurattu ja rapattu liike- ja asuinrakennus, entinen elokuvateatteri Kinola, Väinö Toivio 1926-27. Palauttava ikkunamuutos 2003.
1/72	Affärcentrum	VI, Aurakatu 5	Affärcentrumin asuin- ja liiketalo, joka rakennettiin kahdessa osassa 1921–1926. Tunnettiin myös Turun vanun talona. Rakennuksen suunnittelivat Väinö Määttä ja August Krook. Liiketiloihin asennettiin aikoinaan Suomen ensimmäiset liukuportaat.
1/73	As Oy Maaria	VI, Kauppiaskatu 12a	1920-luvun klassismia edustava, Torsten Strömbergin (myöh. Totti Sora) suunnittelema viisikerroksinen, tiilirunkoinen ja rapattu asuin- ja liikerakennus 1928-29. Porraskäytävän reliefit Aarre Aaltonen. Totti Sora asui itse rakennuksessa.
1/74	As Oy Jupiter	VI, Kauppiaskatu 15	Aikakautta jugendin vaihtuessa 1920-luvun klassismiin edustava, O. Kaislan suunnittelema viisikerroksinen, tiilirunkoinen ja rapattu asuin- ja liikerakennus 1919-21.
1/75	TSYK, Tuureporin koulu	VI, Kauppiaskatu 17	Tuureporin koulu, 5-kerroksinen klassistinen kivirakennus, Toivo Salervo 1928-29.
1/76	Liikeapulaisten talo As Oy	VI, Tuureporinkatu 13	1920-klassismia edustava, Thor Lagerrosin suunnittelema viisi-kuusikerroksinen, tiilirunkoinen ja rapattu asuinrakennus 1928-29. Ikkuna- ym. muutos 1965-66 (tsto K. Arasola).
1/77	Puutori-Sibeliuksenkatu	VI Sibeliuksenkatu 3, 5 ja 7, Tuureporinkatu 6-13	Puutorin (Aninkaistentori) rakentamiseen liittyvä kortteli (1905) pääosin 1920-luvulta.
1/78	Brahenkatu 18b	VI Brahenkatu 18b	1920-luvun klassismia edustava, Robert Lylyn suunnittelema viisikerroksinen tiilirunkoinen ja rapattu asuin- ja liikerakennus vuodelta 1928. Sisäänkäynnissä kahden kerroksen korkuinen pylväsportaali.
1/80	Kauppahallin liike- ja asuinkortteli	VII, Eerikinkatu 14, 16, 18; Linnankatu 13, 15, 17	Kerroksellinen keskustakortteli, jossa mm. KOP-kolmio, 1961-64, 3-kras jugendkivitalo 1911-12, Kauppahalli 1893-96, Gygneuksen koulu 1886-87, 2-kras uusrenessanssivirakennus 1884, 5-kras klassistinen kivirakennus, PYP 1911-12, liikerkeerrostalo 1959.
1/81	As oy:t Turun Usvalinna ja Läntinen Pitkätie 8a	VI, Läntinen Pitkätie 8a	Kaksikerroksiset nikkarijugendrakennukset A. Thomander 1908 ja 1910-11, kaksikerroksinen kivirakennus F.R. Koskenheimo 1906. Pihalla puinen asuinrakennus ja talousrakennus F.R.I. Koskenheimo 1906-08.
1/82	Herrainkulma	VII, korttelit 2, 3, 4 ja 36	Ns. Brahen asemakaavan aluetta. Kerroksellinen eri aikojen kaupunkisuunnittelua kuvaava alue. Vanhin rakennuskanta ajalta ennen paloa. Arvokkaita modernin arkkitehtuurin kohteita (Läntinen Rantakatu 21, As oy Wilenia, Marina Palace) .
1/83	Eerikinkatu 34 & Linnankatu 33 ja Kivipaino	VII, Eerikinkatu 34; Linnankatu 33, Ursininkatu 4	4-kras jugendvaikutteinen Kivipainon talo, S.Michailov 1909. 1-kras klassistinen puurakennus 1821. 1-kras puinen uusrenessanssirakennus, S.Michailov 1888-89. Klassistinen kerrostalo, G.Wahlroos 1927-28. Kertaustyylinen kivirak. ja makasiini 1899.
1/84	As oy Turun Puistokatu 3	VII, Puistokatu 3; Eerikinkatu 38	1950-luvun modernismia edustavat, Olli Kestilän suunnittelemat asuin- ja liikerakennukset v. 1955. 2-, 4- ja 9-kerroksiset, betoni- ja tiilirunkoiset rakennukset.

1/85	Mannerheimipuisto ja Rauhankatu	VII, Koulukatu Puistokoatu, Jarrumiehenkatu, Rauhankatu	Rauhankadun kerroksellinen urbaani miljöö sekä Port Arthurin puutalotontit 26:2, 8 ja 9.
1/86	Puolalanmäki ja Turun Taidemuseo	VII	Kuvaus www.rky.fi: Puolalanmäki ja Turun Taidemuseo.
1/88	Läntisen Pitkätien keskiosa	VII, Läntinen Pitkätienkatu 14, 16 ja 29	Kolme 5-kerroksista klassistista kivirakennusta, J.E.Arola 1928. Kaksi kaksikerroksista jugend-tyylistä, A. Thomanderin piirtämää tiili- ja hirsirunkoista, rapattua ja lautavuorattua asuinrakennusta 1906-07 sekä tiilinen talousrakennus.
1/89	Työväentalo	VII, Eerikinkatu 30b	Funktionalistinen Turun työväenyhdistys ry:n työväentalorakennus 1939-40 Ilmari Ahonen.
1/90	As oy Eerikinkatu 37	VII, Eerikinkatu 37	Robert Lylyn 1924-25 piirtämä As oy Eerikinkatu 37, edustaa 1920-luvun klassismista poikkeavaa 1920-luvun näyttäväää ja elitistisempää kertaustyyliisuutta. Tiilirunkoinen, osittain rapattu osittain puhtaaksi muurattu julkisivu.
1/91	Kasinonkulman ympäristö	VII Humalistonkatu, Yliopistonkatu	Humalistonkadun ja Yliopistonkadun kulman 1950-lukulainen urbaani kaupunkitila, korkeatasoisia kauppakadun asuin- ja liikerakennuksia 1920- ja 1950-70 -luvulta.
1/92	As oy Askala	VII Yliopistonkatu 28	Jugendtyylinen, 5-kerroksinen, tiilirunkoinen ja rapattu asuinrakennus, valmistunut 1911, suunnittelija K. J. Sahlberg. Julkisivumuutos 1912.
1/93	Katolisen kirkon kortteli	VII Yliopistonkatu 33, 35, 37; Ursininkatu 13 ja 15; Käsitöläiskatu 8	Urbaani ja kerroksellin kaupunkikortteli, jossa umpikorttelimaisuus säilynyt. Kerrostumia 1870-luvulta 1900-luvun loppupuolele. Mm. moderni katolinen kirkko.
1/94	Seurahuone	VII, Eerikinkatu 23	5-6 kerroksinen klassistinen kivirakennus. Erik Bryggman ja Ilmari Ahonen 1926-28.
1/95	Auranlinna ja Pontela	VII, Humalistonkatu 13 ja 15a	Kaksi jugendtyylistä 4-5-kerroksista asuinrakennusta ja kaksi alkujaan klassistista 1920-luvun asuin- ja liikerakennusta, toinen muutettu funkis-henkiseksi.
1/96	Humalistonlinna	VII, Humalistonkatu 17b	1920-luvun klassistisia ja modernistisia piirteitä omaava, Valde Aulangon (SOK) suunnittelema kuusikerroksinen, tiilinen asuin- ja liikerakennus 1920-21.
1/97	Puolalan koulun ympäristö	VII, Puutarhakatu 3, 5, 7 ja 9a	Puolalan koulun ympärille rakentunut kerroksellinen, urbaani katumiljö, jonka arvokas rakennuskanta on 1880-luvulta 1900-luvun alkupuolikolle. Lisäksi kaksi modernia kerrostaloa 1960-luvun vaihteesta. Koulun laajennus samalta ajalta.
1/98	Betel kirkko, Hospits Betel -hotelli ja Atriumin talo	VII, Yliopistonkatu 27-29	Kuvaus www.rky.fi: Betel kirkko, Hospits Betel -hotelli ja Atriumin talo. Rakennettu 1825-1827 yliopistolaisen sairaalan makasiiniksi. Sairaala muutettiin tulli- ja pakkahuoneeksi 1889. Siipi liitettiin päärakennukseen kaupunginarkkitehti Hinderssonin 1908 piirustusten mukaan ja muutettiin 1940-luvulla retkeilymajaksi.
1/99	Kliinisen instituutin makasiini	VIII, Linnankatu 39	1920-luvun klassismia edustava, Onni Kaislan suunnittelema viisi-kuusikerroksinen, tiilirunkoinen ja rapattu asuinrakennus. Ikkunamuutos 1960-luvulla.
1/100	Linnankatu 45-55	VIII, Linnankatu 45-55	Neljä 9-krs toimisto Veijo Kahran suunnittelemaa asuinrakennusta. Kaisa Harjanteen ja Maija Suurlan 9-krs asuinrakennus vuodelta 1957. Aarne Ehojen (talorak.os.) suunnittelemat 2- ja 9-krs asuintaloa 1950-52.
1/101	Turun oikeustalo	VIII, Sairashuoneenkatu 2	Harmailta graniittilaatoilla verhoiltu, modernistinen Turun Oikeustalo 1998. Arkkitehti Pekka Pitkäsen piirtämän rakennuksen sisätilojen suunnittelussa on panostettu erityisesti odotusalojen ja istuntosalien tilalliseen ilmeeseen ja luonnonvaloon.
1/102	As Oy Sofia	VIII, Sofiankatu 6b	1920-luvun klassismia edustava, Onni Kaislan suunnittelema viisi-kuusikerroksinen, tiilirunkoinen ja rapattu asuinrakennus. Ikkunamuutos 1960-luvulla.
1/103	As Oy Kulmakivi	VII, Sofiankatu 4b	Thomanderin veljesten suunnittelema, 4-kerroksinen tiilirunkoinen ja rapattu jugend-talo 1912-13, pihalla puinen asuinrakennus ja ulkorakennus samalta ajalta sekä hirsirakennus A. Kajanus 1887-88.
1/104	Amiraalistonkatu 1-2	IX, Amiraalistonkatu 1-2, Malminkatu 2	Linnafältin alueena rakentunut asuinrakennuksia 1900-l. alussa pienille tonteille.
1/105	As oy Puutarhakatu 32	VIII, Puutarhakatu 32	Kolme yksikerroksista, hirsirunkoista ja laudoitettua asuinrakennusta 1800-luvun lopulta sekä jugend-tyylinen, kaksi-kolmekkerroksinen, tiili- ja hirsirunkoinen, rapattu ja laudoitettu asuin- ja liikerakennus 1912-13 (K. J. Sahlberg).
1/106	As Oy Linnankatu 63	IX, Pakkarinkatu 1	Linnafältin alueena rakentunut asuinrakennuksia 1900-l. alussa pienille tonteille.
1/107	Korkeavuorenkatu 3a	VIII, Korkeavuorenkatu 3a	Kaksi uusrenessanssityylistä puista asuinrakennusta (1880 Hugo Neuman; 1891-92) ja tiilinen asuin- ja ulkorakennus (1898 A. Kajanus).
1/108	Topeliuksen koulu	IX, Pakkarinkatu 10	Kolme Pakkarin kansakouluksi suunniteltua jugendrakennusta 1905, 1910-12 ja 1914-15. Topeliuksen kansakouluksi 1828. Koulutalon rakennettiin vaihteittain palvelemaan Linnankentän ja Porsaan alueen nopeasti lisääntyvää väestöä.
1/109	As oy Turun Kontu	VIII, Puutarhakatu 46; Annankatu 2	Jälleerakennuskautta edustava modernistinen kortteli, jossa kolme Totti Soran piirtämää tiili- ja betonirunkoista, rapattua asuin- ja liikerakennusta 1949-51.
1/110	Juhana Herttuan koulu	IX Hansakatu 2	Modernistinen koulurakennus, Arkkitehtitoimisto Aarne Ehojoki 1960-61.
1/111	Entinen Ipnoksen / Huhtamäen pääkonttori	IX, Linnankatu 61	Ipnoksen leipätehtaan entinen konttori 1940-41 (L. Wiklund), muutos Huhtamäen konttoriksi 1942-46 (K. Kiviranta). Arvokkaat sisätilat: aula, portaikko ja siihen liittyvä maalaus, pihalla graniittipengerrykset ja suihkukaivo.
1/112	Vientikunta Muna	Satama	Vientikunta Munan funktionalistinen toimisto- ja varastorakennus Ilmari Ahonen 1936, korotus ja muutos 1956-57 (allek. F.G.).
1/113	Mittarinkadun puutalot	IX, Mittarinkatu 1 ja 3a	Eri suunnittelijoiden piirtämiä yksikerroksisia puutaloja ja tiilirakenteisia ulkorakennuksia 1800-luvun lopulta ja 1900-luvun alusta sekä yksi empiiretalo vuodelta 1830.
1/115	Patterinhaan kerrostalot ja Iso-Heikkilän omakotialue	Iso-Heikkilä, Maaherrank., Jääränmaank., Latokartanonk., Kanslerint.	Aarne Ehojen ja Veijo Kahran suunnittelema modernistinen kerrostalolähiö 1950-luvulta, Turun ensimmäinen aluerakennuskohde, jonka urakoinut Puolimatka. Jääränmaankadun omakotialue, jonka yhtenäisen rakennuskanta 1930-40-luvulta.
1/116	Port Arthurin puutalokorttelit ja Mikaelinkirkko	VIII	Kuvaus www.rky.fi: Port Arthurin puutalokorttelit ja Mikaelinkirkko.
1/117	Kakolanmäki	VIII	Kuvaus www.rky.fi: Kakolanmäki.
1/118	Aurajokisuun satama-, telakka- ja teollisuusalue	V, VIII ja IX	Kuvaus www.rky.fi: Aurajokisuun satama-, telakka- ja teollisuusalue.
1/119	Turun rautatieympäristöt	IX, Linnankatu 74 ja 76	Kuvaus www.rky.fi: Turun rautatieympäristöt.
1/120	Turun linna	Satama, Linnankatu 80	Kuvaus www.rky.fi: Turun linna.
1/121	Warrantimakasiini (Hotelli Sea Port)	Satama, Toinen linja 8	Sataman uudelle varastoalueelle ensimmäisenä rakennettu, Elia Heikelin ja Stefan Michailown suunnittelema tiilirakenteinen warrantimakasiini vuodelta 1899. Muutettu hotelliksi 1986 Ilkka Salon suunnitelmin.
1/122	Otavanaukion kerrostalot ja Iso-Heikkilän tähtitorni	Iso-Heikkilä, Otavanaukio	Otavanaukion kerrostalolähiö 1950- ja 1960-lukujen vaihteesta, taloissa rapatut julkisivut ja monimuotoiset katot. Professori Yrjö Väisälän suunnittelema tiilirakenteinen tähtitorni. 1935-36.
1/123	Turun saippua	Iso-Heikkilä, Artturinkatu 2	Turun saippuan (Lever) funktioylinen päärakennus, jossa toimisto- ja tuotantotiloja, Albert Richardtson 1939-41, laajennus 1962-63 ja 1968-70 Olavi ja Kauko Reima.
1/124	As oy Rajakatu 8	Iso-Heikkilä, Ruissalontie 10	Neljä nikkarijugendtyylistä työväestön asuintaloa 1900-luvun alusta, peruskorjattu 1979-80-luvulla. Pihalla tiilirunkoinen talousrakennus.
2/1	Ruissalon Kansanpuisto	Ruissalo, Kansanpuistontie 76	Ravintola 1864, asuinrakennus 1918, ulkorakennus 1865 ja sauna 1923. Kansanpuiston poliisivartiokioski 1939, kesäteatteri 1928 J. Eskil Hindersson, uimareiden pukuhuonerakennus 1930-luvulta ja kahdeksankulmainen paviljonkirakennus 1912.
2/2	Choraeuksen lähde	Ruissalo, Ruissalon puistotie	Lähde on saanut nimensä Turun akatemian retoriikan dosentin (1799-1802), Ruissaloo ylistäneen runoilija Mikael Choraeuksen mukaan. Lähde mainitaan 1800-luvun virkistyskohteena. Kivirakenteen P.J. Gylich 1849. Kivikehään on hakattu muistokirjoitus.
2/3	Ruissalo 70	Ruissalo, Ruissalon puistotie 446	1926 rakennettu hirsirunkoinen asuinrakennus, jossa jyrkkä satulakatto, alkujaan vuodelta 1912 oleva asuinrakennus, jota laajennettu 1964, pieni kesäasunto sekä L-mallinen Onni Tourun suunnittelema karjarakennus vuodelta 1938.
2/4	Viittakari	Ruissalo 503:1:3	Vuodesta 1865 lähtien purjehduskilpailujen lähtö- ja maalipaikkana Airstolla. Paviljonkirakennus on toiminut purjehduskilpailijoiden toimitsijoiden rakennuksena. Nykyinen paviljonki on tietyvästi rakennettu 1900-luvun alussa.
2/5	Ruissalo 19	Ruissalo, Kartanontie 12	1918 rakennettu hirsirunkoinen, yksikerroksinen asuinrakennus ja 1930-luvulla rakennettu pieni mökki, jossa on toiminut Ruissalon puhelinkeskus.
2/6	Ruissalo 9	Ruissalo, Rantapromenadi 51	1800-luvun loppupuolella rakennettu yksikerroksinen huvila ja kolme ulkorakennusta.
2/7	Kauppakarin vanha loistorakennus ja kulttuuriympäristö	Hirvensalo, Maanpää	Loistokarin (ulompi Kauppakari) loisto kulttuuriympäristöineen. Rakennus hyvin säilynyt, myös sisätilat alkuperäiset. Historiallisesti merkittävä maa- ja merimerkki. Kauppakari harvinainen esimerkki 1800-l. lopussa toimineesta miehitetystä loistosta.

2/9	Mäntysaaren huvila	Maanpää, Mäntysaari, Oriniemi 1	Iso, taitekattonen, jugendhenkinen puuhuvila, jossa pieniruutuiset ikkunat ja runsas listoitus. Huvila on rkm Johan Halosen rakennuttama, mahdollisesti myös suunnittelema. Rakennettu n. 1918-20. Halonen osti saaren Maanpään Itätalon isännältä 1918.
2/8	TTPS:n paviljonki	Maanpää, Pitkäkari 1	Turun työväen pursiseuran punavalkoinen paviljonki, rakennettu talkoilla 1911, laajennettu 1930-luvun loppuun mennessä.
3/1	Rusthollinkatu 6	Uittamo, Rusthollinkatu 6	Kahden III-krs lamellitalon yhtiö, jossa 1960-luvun metsälähiön piirteitä. Rakennusten julkisivut pääosin säilyneet ja hyväkuntoiset, ja niissä on 1960-luvun rakentamisesta poikkeavia, 1970- ja 80-luvuilla yleistyneitä piirteitä.
3/2	Rykmentintien rivitalot	Uittamo, Rykmentintie 41,43,45	H. Sarainmaan suunnittelema rivitalokokonaisuus pihapiireineen. 1970-luvun pientaloarkkitehtuurin ihanteita edustava, arkkitehtonisesti ja esteettisesti tasokas, maaston sulautuva kokonaisuus. Peruskorjattu ja hyvin säilynyt.
3/3	Rykmentintie 64	Uittamo, Rykmentintie 64	Neljä VI-krs lamellitaloa sekä avoin puistomainen pihapiiri, jossa peitteetön sulamisvesien hioma silokallio. Rakennuksissa säilyneet julkisivuelementit, joissa harvinainen aaltoileva profilointi, josta teolliselle tuotteelle käsityön vaikutelma.
3/5	Petreliuksen lastenkoti	Luolavuori, Peltolantie 1	Petreliuksen lastenkoti, kaupunginarkkitehti E. Hindersson 1932. Aikanaan usean rakennuksen kokonaisuus, josta jäljellä klassistinen päärakennus ja käsityö- ja asuinrakennus samalta ajalta (Peltolantie 2). Muutos 1980-l..
3/6	Virvoituksentien kerrostalot	Luolavuori, Virvoituksentie 8	Virvoituksentien kerrostalot. Neljä toimisto Laitsalmi-Salokanteleen suunnittelemaa, rinteeseen sommiteltua 1950-luvun kerrostaloa, joissa valesaumamat. Liittyy Luolavuoren 1940-50-lukujen arkimodernismiin.
3/8	Sävelkujan päiväkot	Koivula, Sävelkuja 4	Arkkitehtitsto F. Schaumanin 1986-87 (H. Aho) suunnittelema monimuotoinen, mutta hallittu ja harmoninen, postmoderni päiväkot. Julkisivut vaalenakeltaista puupanelia ja punatiiltä. Keskellä kattotorni.
3/10	Rakuunatien päiväkot	Vasaramäki, Rakuunatie 56	Lasten neuvola, kotisairaanhoido. Alkujaan Vasaramäen lastentalo. Suunnittelussa kiinnitettiin erityisesti huomiota siihen, että mm. ikkunat ovat matalalla jotta lapset näkevät ulos.
3/11	Luolavuoren koulu	Luolavuori, Luolavuorentie 36	Vuonna 1964 valmistunut Arkkitehtuuritoimisto Veijo Kahran suunnittelema koulu. Alunperin tilat myös neuvolalle ja hammashoidolle. Rakennus peruskorjattu 2004-2006.
3/12	Luolavuoren vanhainkoti	Luolavuori, Virvoituksentie 3	Turun ensimmäinen kunnallinen vanhainkoti. Ruokasalissa Harry Kivijärjen seinämaalaukset La Fresco (1955).
3/13	Lehmusvalkama	Vasaramäki, Karviaiskatu 7	Vanhusten ja eläkeläisten asuin- ja palvelutalo. Arkkitehtitoimisto Lukander & Vahtera, Olli Vahtera 1979. Laajennus Olli Vahtera Oy 1988.
3/14	Niittykatu-Rakuunatie	Vasaramäki, korttelit 14-15, kortteli 44 tontit 1-2 ja 14	Funktionalistisia 1930-40-lukujen rakennuksia. Lauri Sipilä.
3/15	Vasaramäen koulu	Vasaramäki-44-13, Lehmustie 7b	Vasaramäen koulu 1952, TK talorakennusosasto, Veijo Kahra. Julkisivuissa käytetty taidokkaasti rappauksen ja punatiilen yhdistelmää. Aikanaan esimerkkitapaus hyvin suunnitellusta ja maisemallisesti kauniille paikalle sijoitetusta koulusta.
3/16	Lehmustie 25-35	Vasaramäki-33 tontit 1-6, Lehmustie 25-35	Yhtenäinen 1950-luvun kerrostaloalue, jonka on rakennuttanut OTK. Rakennukset on suunniteltu OTK:n rakennusosastolla 1953.
3/17	Linnunpääntie 32	Ilpoinen, Ilpoistenpuisto, Linnunpääntie 32	Alunperin kesäasunnoksi v. 1935 rakennettu muodoltaan pyöreä rakennus. Ilmeisesti rakennusmestari Kososen rakennuttama. Rakennus on muotonsa vuoksi ainutlaatuinen alueella.
3/18	Katariinan asuntomessualue	Ispoinen/Katariina, Eteläkaari	Turun asuntomessualue 1987. Geometrisiin muotoihin perustuva kaupunkimainen asemakaava Pekka Salminen ja Matti Lehmus. Mm. päiväkot ja palvelutalo Katariinanpuisto / arkkitehtitoimisto Sigge sekä As oy Jääkukka / Casagrande & Haroma.
3/19	Kivikartontien kerrostalot	Luolavuori, Kivikartontie 3-13	Laisaaren tston suunnittelemat, 1958-61 rakennetut lamellitalot Uudenmaankadun varressa. Modernia kaupunkisuunnittelua hyvin edustava korttelikokonaisuus, joka muodostaa kaupunkikuvallisesti merkittävän koko kaupunginosalle tunnusomaisen julkisivun.
3/20	Heikkilän kasarmialue	Pihlajaniemi, Rykmentintie	Kuvaus www.rky.fi: Heikkilän kasarmialue.
3/21	Turun hautausmaa siunauskappeleineen	Vasaramäki, Hautausmaantie	Kuvaus www.rky.fi: Turun hautausmaa siunauskappeleineen.
3/22	Bryggmanin huvilat, Villa Solin	Katariina, Ansarikatu 100	Kuvaus www.rky.fi: Bryggmanin huvilat.
3/23	Rakuunatien kerrostalot	Vasaramäki, Rakuunatie 58-62, Uudenmaantie 70	1960-luvun alun tyylipuhdas, metsälähiökokonaisuus kukkulan päällä. Pekka Pitkäsän ja Olavi Laisaaren toimistojen suunnittelemaa 4-5-kerroksisia lamelli- ja pistetaloja. Kaavoitettu 1957. Alueella on ollut kaupungin kivihakkaamo.
3/24	Vanha Uittamo,	Uittamo	Ns. Vanha-Uittamo, rakennuskanta 1920-30-luvulta. 1919 -lähtien palstoitettu (Uittamon Asunta) pientaloalue.
3/25	Peltolan siirtolapuutarha ja Pisun tila	Peltola, Peltolan siirtolapuutarha	Peltolan eli Pisun tilalle v. 1946-48 rakennettu siirtolapuutarha, suunnitelma laadittu kaupunginpuutarhuri Aarno Hellemaan johdolla. Vanha päärakennus 1800-l alusta ja uusi 1800-l lopulta.
3/26	Koivulan Munstenpellonkatu-Mäkipellonkuja	Koivula, Munstenpellonkatu, Mäkipellonkatu, Hilakuja	V. 1980 asemakaavan geometriaan perustuva 1-kerroksisten rivitalojen alue. Osittain hyvää aikansa asuntotuotantoa. Tumma tili, valkoiset lautapanelit, satulakatot.
3/27	Lylyntien ja Takamaantien pientalot	Luolavuori, Lylyntie, Takamaantie	Luolavuoren asevelikylä ja Lylyntien rivitalot, rakennettu 1940-50-luvuilla. Kaupunkikuvallisesti ja rakennustalvaltaan yhtenäiset alueet. Korkealaatuinen esimerkki jälleerakennuskauden kaupunkisuunnittelusta. Ensimmäisiä kaupunkirivitaloja 1954-56.
3/28	Takamaantien rivitalot	Takamaantie 72-76	Kolme rivitaloa v. 1962. ajalleen tyyppillinen. Rakennukset kadun varrella, 1.krs autotalit rungossa ja suora sisäänkäynti pihalta. 2. kerros vars. asuintilat. Matala satulakatto, tiilipäädät, julkisivunauha levyrak.
3/29	Kaarningon pumppuasema	Harittu, Koivula 1:1, Uudenmaantie/Rauvolantie 2	Kaarningon pumppulaitos. Tiilinen 1900-luvun alun teollisuuslaitos ja siihen liittyvät rakennukset pihapiireineen. Laitos 1902 (A. Thiem & A. Kajanus?), asuinrakennus 1902 A. Kajanus, hiilivaja 1902, pumppuhuone 1932 E. Molander.
3/30	Puistomäen Palomäki	Puistomäki, Eteläkatu, Kunnaskatu	Uittamon tilasta 1928 palstoitettu ja 1930-luvulla rakennettu esikaupunki, jossa ensimmäinen asemakaava 1942. Myös myöhempää rakennuskantaa.
3/31	Puistomäen asevelikylä	Puistomäki 6-9, 12, 10:1-13 ja 25-31, 11:2-14, 21-22 kadun varren osuus	Omassa lajissaan esimerkillinen, suuri 40-luvun omakotialue. Suuret tontit, jonkin verran tonttikohaisia muutoksia. Alueen rakenne kohtuullisen hyvin säilynyt. Alueella on 1990-luvulla vanhan kaavan mukaan ensimmäisen kerran rakennettu osio.
3/32	Petrelius	Luolavuori-Peltola, Tähtäpolku 2 ja 4, Ruiskatu 6, Peltolantie 6	Aluerakentamiskohde. 16 8-kerroksista samanahmoista pistetaloa 1970-76. Avoin puistomainen tontin käsittely. Alkuperäinen julkisivu (punatiili - valkoinen maalattu betonielementti) säilytetty.
3/33	Huvilakadun pientalot	Vasaramäki, korttelit 1-2	1930-40-luvuilla rakennettuja kahden asunnon puutaloja. Alue on yhtenäinen, omaleimainen ja hyvin säilynyt.
3/34	Henrikinkirkko	Luolavuori, Peltolantie 2	Henrikinkirkko, arkkitehtitoimisto Pitkänen-Laiho-Raunio 1967 ja 2010. Geometrisiin muotoihin ja punatiileen perustuva jälkimoderni pyhätkö, jossa kokonaisuutta tukeva interiööri. Tähtäpuistoon avautuva laajennus 2010. Esitt. Arkkitehti-lehti 8/1980.
4/1	Varissuon keskus	Varissuo, Littoistentie	1980-luvun alun postmodernia yhdyskuntasuunnittelua edustava korkeatasoinen aluekeskus. Arkkitehtitoimisto Laiho-Pulkkinen-Raunio suunnittelemat Varissuon kirkko 1981, liikekeskus 1981, kirjasto 1986, terveysasema ja as oy Tornikartio 1989.
4/2	Koukkarinkadun päiväkot	Varissuo, Koukkarinkatu 3	Turun talorakennusosastolla 1977 suunniteltu pientalomainen, virtaviivainen, tummalla tiilellä verhoiltu päiväkot, joka edustaa tyylipuhtaasti 1970-l. suunnitteluihanteita. Osa Varissuon aluekokonaisuutta.
4/3	Turun normaalkoulu	Varissuo, Annikanpolku 9	Turun yliopiston harjoittelukoulu, valmistunut 1980. Suunnittelija ATR-toimistot, Björn Krogius. Punatiilinen rakennuskokonaisuus.
4/4	Seikonkadun päiväkot	Varissuo, Seikonkatu 4	Pekka Pitkäsän toimiston suunnittelema, korkealuokkaista 1970-80 -lukujen vaihteen pienimittakaavaista laitosympäristösuunnittelua edustavat päiväkot, joka integroituu hienosti mäntymetsään. Julkisivut punaista profiilipeltiä, apilanlehtipohjakaava.
4/5	Hurtinkadun-Punatulkunkadun kerros- ja pientaloalue	Pääskytuori, Punatulkunk.; Hemponk.; Palokärjenk. 14, Hurtink. 1-4 ja 6	1960-l. kaavoitettu ja rakennettu, yhtenäinen ja hyvin säilynyt, tiivis, mutta puistomainen lähiökokonaisuus. Lamellitaloissa punatiiliset päädät ja ajalle ominaiset nauhajulkisivut, pientaloissa päädät myös punatiiltä, värimaailma ajalle tyyppillinen.
4/6	Karhunaukion päiväkot	Lauste, Karhunaukio 1	1980-luvun leikkisää ja monimuotoista postmodernia lastenarkkitehtuuria hienosti edustava päiväkot. Rakennuksen päämassa perustuu ympyrään, josta siipiosat erkanevat säteittäin.
5/1	Hannunniitun seurakuntatalo	Kurala, Virmuntie 2	Arkkitehti Osmo Salokanteleen suunnittelema, tyylipuhdas, 1960-luvun modernismia edustava elegantti seurakuntatalo metsäisessä miljöössä. Osa lähiön keskusta.
5/2	Hannunniitun koulu, Malmin yksikkö	Kurala, Virmuntie 3-5	C. O. Malmin koulu, arkkitehti Markku Roininen. Koulu valmistui 1988.
5/3	TYS Kuunsilta ja Ritzinkujan päiväkot	Räntämäki, Ritzinkuja 1	Korkeatasoinen, postmodernistinen ja leikkitelevä, linnamainen kokonaisuus, johon kuuluu kaksi umpipihamaista asuinkerrostaloa ja alueen porttialheeksi sommiteltu päiväkot.
5/4	Paaskunta	Nummi-40-1, Töykkälänkatu 19	Paaskunta. Pihapiiriin kuuluu kaksi asuinrakennusta, jonka toisen jatkeena on entinen talli. Lisäksi luhti ja aitta. Päärakennuksen vanhimmat osat 1700-luvulta, korjattu 1957. Toinen asuinrakennus 1800-l. alusta.
5/3	Pyhän Katariinan kirkko ympäristöineen	Nummi, Kirkkotie - Pyhän Katariinan kirkkoaukio	Kuvaus www.rky.fi: Pyhän Katariinan kirkko ympäristöineen.

5/5	Turun läntinen ylioppilaskylä	Nummi, Inspehtorinkatu	Kuvaus www.rky.fi: Turun läntinen ylioppilaskylä.
5/7	Halisten kylämäki ja vesilaitos	Halinen, Nummi	Kuvaus www.rky.fi: Halisten kylämäki.
5/8	Maarian kirkko ja pappila	Räntämäki, Vanha Tampereentie	Kuvaus ww.rky.fi: Maarian kirkko ja pappila.
5/9	Itäharjun seurakuntatalo	Itäharju, Vanha Littoistentie 22	Arkkitehti Albert Richardtsonin suunnittelema, 1934 valmistunut seurakuntatalo kolerahautausmaan vieressä. Edustaa turkulaista modernismia ja on hyvin säilyttänyt alkuperäisen ulkoasun ja oman aikansa tyylin. Rakennuksessa toimii nykyisin majatalo.
5/10	Koroistenniemi	Räntämäki, Koroinen	Kuvaus www.rky.fi: Koroistenniemi.
5/11	Koroisten muuntoasema (sähköasema)	Koroinen, sähköasema 41, Koroistentie 6	Imatran Voiman rakennuttama sähköaseman muuntaja-lämpökeskus 1927 Atte Willberg ja Emil Ekegren sekä vieressä olevat kolme asuinrakennusta samalta ajalta. Suomen vanhin käytössä oleva muuntaja.
5/12	Koivumäki	Räntämäki 65	Koivumäki. Koroisten torppa 1800-luvulta. Lohkottu itsenäiseksi tilaksi vuonna 1933. Tila ollut alkuaan 2,7 ha, pienentynyt tontiksi 1958.
5/13	Vuorensyrjänskatu 5	Räntämäki 68, Marjala 1:40	Asuinrakennus 1890-luvulta, kunnostettu 1920-l. Ulkorakennus.
5/15	Jyrätie-Sirppitie, Lanatie 5	Kurala, Jyrätie - Sirppitie, Lanatie 5	Mäen rinteeseen, terassimaisesti 1968 rakennettu, ympäristöstään erottuva valkoinen kokonaisuus. 3-kerroksisia lamellitaloja 2 ja 3 rivitaloa. Kokonaisuuteen kuuluvat lisäksi Lanatie 5:n pistetalot ja yksi lamellitalo.
5/16	Entinen Vanha Ravattulantie	Halinen, Entinen Vanha Ravattulantie	Historiallisen Ravattulantien linjaus. Valkkimyllynkuja-Kalloistenkatu-Komoistenkatu-Ravattulanpolku-Vanha Ravattulantie jatkuen Kaarinan puolelle Turun Kehätielle.
5/17	Kuralan kylämäki	Kohmo, Jaanintie 45	Kuvaus www.rky.fi: Kuralan kylämäki.
5/18	Varkaantie	Räntämäki, Oriketo	Kuvaus www.rky.fi: Varkaantie.
5/20	Hakamäki	Halinen, Tätilänkuja 13	Halisten kylän vanha torppa 1800-luvulta.
5/21	Räntämäen Rossinkatu	Räntämäki, Rossinkatu	Korkeatasoista, 1980-luvun alun asuntorakentamista edustava yhtenäinen rivitaloalue. Townhouse-tyyppinen, tiivis ja vehreä, puistomainen kaupunkipientalokokonaisuus.
5/22	Piipanojan kantatila ympäristöineen	Saramäki, Piipanoja, Orhikujanne 70	Piipanojan kantatila ja siihen liittyvät ulkorakennukset ympäristöineen. Päärakennus 1880-l., muutoksia 1924. Punatillinen vilja-aitta ja navetta. Vähäjoen ylittävä kivisilta.
5/23	Nummenpakka ja Itäharju	Nummi, Itäharju	Nummen vanha esikaupunkiasutus, vanhimmat rakennukset 1800-luvun lopulta, pääosa 1900-luvun alkupuolelta, Itäharjun rakennuskanta pääosin 1920-luvulta. Edustaa vuosisadan alun yhtenäistä puutarha-aluerakentamista. Laajentunut itään 1940-50-l.
5/24	Kristillinen opisto	Räntämäki, Lustokatu 7 (Turun kristillinen opisto)	Turun kristillinen kansanopisto. Koulu ja asuntola sekä rehtorin asuinrakennus, Pekka Pitkänen 1973. Esitely Arkkitehti-lehdessä 3/1975.
6/3	Kaerlan päiväkotiki, Kärämäen lastentalo	Kaerla, Kaerlantie 16	Rakennuksessa oli neuvola, tarha ja seimi. TK, talorakennusosasto suunnittelija Armi Harva 1956, muutoksia 1966 Paavo H. Salminen. Neuvola muutettu osaksi tarhaa 1979. Satulakatto, teräskate saumattu vaalean harmaa, avoräystäät.
6/5	Raunistulan kansakoulu	Raunistula-5-11, Satakunnantie 35	Raunistulan kansakoulu, klassisistinen rapattu koulutalo, 1931-32 kaup. arkk. J. E. Hindersson. Lisärakennus 1980-81, arkkitehtitso Eero Ponkala Oy 1978.
6/6	Kirveen tilan päärakennus	Kastu 15-3, Markulantie 4a	Kaerlan kylän Kirveen tilan päärakennus 1800-l. alkupuolelta. 7-sivuinen kuisti ja 70m2 kokoinen keskeissali. Talon pohjoispäädyssä holvattu kellari.
6/7	Turun aikuiskoulutuskeskus, ent. Kutomo & Punomo	Kärämäki 1-2, Kärämäentie 11	V. 1919 perustettu Kutomo & Punomo Oy:n tehdasrakennus. Nykyään rakennuksessa toimii Turun Ammatillinen kurssikeskus. Rakennuksen vanhimmat osat ovat korjauksista huolimatta säilyttäneet kulttuurihistoriallisen arvonsa.
6/10	Toukolankadun ja Jukolantien pientalot	Kaerla, Toukolankatu, Jukolantie	1960-luvun kaupunkipientalojen alue. Edustava ja hyvin säilynyt, yhtenäinen, laaja 29 talon kokonaisuus. Kolme eri tyyppiä: yhdeksän L-mallista pientaloa 1963-66, kuusi rivitaloa v. 1965-66, 14 pulpettikattoista erillispientaloa 1962-65.
6/11	Raunistulan Konsanmäki	Raunistula	Maarian kunnan alueelle esikaupunkiasutuksena syntynyt, laaja ja monimuotoinen alue. Raunistulan modernistinen srk-talo, Olavi ja Kauko Reima 1956.
7/1	Osuuskunta Maito-Auran konttori	Vätti, Rieskalähteentie 68	Toimistorakennuksen suljettu vaaleatiilinen julkisivu Rieskalähteentielle päin on lähes monumentaalinen. Toimistotilat aukeavat tehdasrakennuksiin päin. Suunnittelija Valion pääarkkitehti Matti K. Mäkinen.
7/2	Juhannuskukulan ammattikoulu	Pohjola, Kukkulakuja 3	Vesilinna ja ammattikoulu, suunniteltu TK talorakennusosasto 1956, Olof Holmberg. Katselmukset 1958. Ammattikoulussa tehty vuosien aikana lukuisia, pääosin sisäpuolisia, muutostöitä, joita ovat suunnitelleet talorakennusosaston arkkitehdit.
7/3	Rieskalähteen koulu	Vätti, Jöllintie 3	Entinen Läntinen kansalaiskoulu. Suunnitellut arkkitehtitoimisto Olli Vahtera 1962. Rakennus valmistunut 1963. Rakennus on monitahoinen ja moniosainen. Julkisivut ovat harjattua teräsbetonielementtejä ja profiloituja kuparilevyjä.
7/4	Liinahaan vanhainkoti	Liinahaankatu 17	Liinahaan vanhainkoti, suunnitellut Heikki Sarainmaa 1966, valmistunut 1967. Julkisivut punatiiltä.
7/5	Mylykoti	Teräsrautela, Viilarinkatu 9	Monimuotoista ja kodinomaista, 1980-luvun hoivakotisuunnittelua hyvin edustava Mylykoti. Suunnitellut arkkitehtitoimisto Arkkitehta / Pauno Narjus 1987.
7/6	Ruohonpään Keskitalo	Kähäri 31-17, Ruohonpäänkatu 8b	Ruohonpään Keskitalon päärakennus. Ainoa jäljellä oleva maatilan päärakennus entisessä Ruohonpään kylässä.
7/7	Karjalaiskylä	Kähäri korttelit 21-24, 26-27 ja 30, 31: 7-12, 14, 19-20, 25:1-11	Sodan jälkeen rakennettu asevelikylä ja ympäristöllisesti arvokas Ruohonpäänpuiston Kovasoja. Ei yhtenäisenä rakennettu, mutta hyvin säilynyt alue.
7/8	Pukkilan kaakelitehdas	Pitkämäki 60-3, Pitkämäenkatu 9, Klinkkerikatu 1	Turun kaakelitehdas. Tehdasrakennus rakennettu vuonna 1913.
7/9	Pitkämäen Keskitalo	Pitkämäki 22-40, Merikulmantie 33	Pitkämäen Keskitalo. Entinen maatilan päärakennus 1800-l. Lisäksi aitta.
7/10	Suikkila	Ruohonpää, Pitkämäki	Hyvin säilynyt, 1970-luvun alkupuolen laadukasta arkirakentamista ja yhdyskuntasuunnittelua edustava lähiö, jossa metsälähiön piirteitä ja vahva horisontaalinen painotus. Päiväkoti, koulu ja neuvola 1972. Edustaa tyyppillistä Pekka Pitkäsän tuotantoa.
7/11	Tammispaltantie	Vätti, Tammispaltantie	V.1955 jälkeen rakennettu, erityisen kauniisti linjattu katu ja erityisen hienosti rakentunut puutarhaympäristö. Etupihat avoimet kadulle päin ilman pensas- tai muita aitoja. Vaihteleva, mutta hieno rakennuskokonaisuus 1970-luvulle asti.
7/12	Pohjola-Kähäri	Pohjola, Kähäri	Rakennuskanta 1800-l. lopulta ja 1900-l. alkuvuosikymmeniltä. Vuonna 1906 olleen asemakaavakilpailun perusteella asemakaavan laati Alex. Nyström v. 1910. Rakennuskanta eri-ikäinen mutta yhtenäinen.
8/1	Vuoksenniskan asunnot	Pahaniemi, Ojarannantie 7; Pahaniemenkatu 7 ja 9	Erik Bryggmanin Vuoksenniska Oy:n työntekijöille suunnittelemat asuinrakennus, rivitalo ja pesutupa 1945-46.
8/3	Pahaniemen Alistalo ja Ylitalo	Pahaniemi, Riippakoiunkatu 31 ja 34	Pahaniemen kylä. Maatilarakennusten muodostama kokonaisuus vanhalla kylätontilla. Rakennukset pääosin 1800-luvulta.
8/4	Pahaniemi Hemmiläntie	Pahaniemi Hemmiläntie	Yhteen talotyyppiin perustuva 1962-63 rakennettu, kadun mukaan kaartuva taloryhmä. Puistokatumainen lähiympäristö.
8/5	Jalostajan alueen vanha rakennuskanta puistoineen	Pansio, Pansiontie 45	V. 1923 valmistuneen ent. kalanjäähdytyslaitoksen ympärille rakentunut kokonaisuus, jolle Woldemar Kuurma laati 1940-l. kokonaissuunnitelman, johon sisältyi tehdasrakennusten lisäksi konttorirakennus ja asuinrakennuksia. Lisäksi puisto.
8/6	Pansion koulu	Pansio, Pernontie 29	Kolmikerroksinen, rapattu ja satulakattoinen Pansion kansakoulu valmistui 1950. Erinomainen esimerkki 1950-luvun alun arkkitehtuurista. Julkisivut ja pääosin myös sisätilat ovat säilyneet lähes alkuperäisessä asussaan.
8/07	Pansion Laivateollisuuden asuinalue	Pansio 31-35; 38:10; 40; 48; 52: 3, 4, 7, 9-17	Kuvaus www.rky.fi: Pansion Laivateollisuuden asuinalue.
8/8	Pansion seurakuntakeskus	Pansio, Metallikatu 6	Lauri Sipilän suunnittelema, 1950-luvun alussa rakennettu funktionalistinen srk-talo, jossa oli myös lastentarha. Nyk. SPR:n vastaanottokeskus. Ajalleen tyypillisiä yksityiskohtia, kuten liuskekiven käyttöä sokkelissa ja metallikaiteita sisäänkäynneissä
8/9	Valmetin Turun telakka	Pansio, Valmetinkatu 2	Konttorirakennuksen vanhin osa 1950-luvulta, erillinen isännöitsijän asuinrakennus (Sysimetsä & Kajava) & Valmetinkatu 2 neljä kerrostaloa (Erik Bryggman 1946).
8/10	Pansion laivastoasema	Pansio, Pansiontie 54	Pyöreäkattoinen korjaamorakennus 1949. Rapattupintainen putkivarasto 1947. Rapattupintainen entinen levyhalli 1947.
8/11	Pansion Vähätalo	Pansio, Laivastontie 4	Pansion vanhalla kylätontilla sijaitseva Pansion Vähätalon vuonna 1801 rakennettu asuinrakennus ja 1804 rakennettu renkitupa/leivintuparakennus.
8/12	Rauhala	Pansio, Riilahdentie 2	Koristeellinen entinen kesähuvila, joka nykyisin laivaston upseerikerhon käytössä. Rakennuttanut ja tietävästi suunnitellut Pernon kartanon omistaja kelloseppä Ahlström 1900-l. alussa.

8/13	Valmetinkadun ja Mesaanikadun omakotitalot	Pansio, Valmetinkatu - Mesaanikatu	Useaan eri pientalotyyppiin perustuva kerroksellinen, vuosien 1955-1970 välillä toteutunt asuinaluekokonaisuus. Ensimmäisenä toteutuivat Valmetinkadun talot (Sysimetsä). Aluetta laajennettiin Mesaanikadulle 1960-luvulla (Eintola).
8/15	Heinikonkadun päiväkot	Perno, Heinikonkatu 4	Pekka Pitkäsén suunnittelema päiväkot, julkisivut käsittelemätöntä betonia ja modulaarisella pintajaottelulla, julkisivuiltaan alkuperäisenä säilynyt, 1900-luvun modernismin eri tyylisuuntia eklektisesti yhdistävä laitosrakennus
8/16	Kottaraisen- ja Paavolankadun pientalot	Perno, Kottaraisenk., Varpusenk., Tiaisenk., Kivitaskunk., Paavolank.	Eri suunnittelijoiden piirtämistä rakennuksista muodostuva monimuotoinen, mutta eheä 1960-luvun kaupunkimainen pientalokokonaisuus.
8/17	Funkistalo Ranta	Perno, Komero 1:31, Pernontie 219	Taiteilijapariskunnan Liisa ja Viljo Rannan funktionalistinen asuintalo, jonka he itse suunnittelivat 1947-48.
9/1	Paattisten työväentalo	Paattinen, Ullaistentie 2	Paattisten työväentalo 1910. Alun perin suorakaiteen muotoiseksi rakennettu seuraintalo, jota on laajennettu 1954 vinkkelin muotoiseksi. Vanhempi osa on perustettu lohkotuille kiville.
9/2	Entinen Ylijoki, entinen sotilasvirkatalo	Paimala, Ylijoentie 147	Ylijoen kylän Pajula, entinen sotilasvirkatalo. Nykyinen rakennus rakennettu tyyppiirustusten mukaisesti 1895. Toiminut lastenkotina 1918 alkaen. Kunnostettu 1980 (Ehojoki). Aitta 1922.
9/3	Ylijoki	Paimala, Ylijoentie 133	Ylijoen kylän entinen lastenkoti 1920-luvulta. Lastenkoti aloitti 1918 viereisellä Pajulan tilalla entisessä sotilasvirkatalossa.
9/4	Ylijoen kylä, Oskarinmaa	Paimala, Ylijoentie 144	Ylijoen muonamiesten asuinrakennus 1800-luvulta.
9/5	Kreivilän koulu	Kreivilä, Paattistentie 677	Töörinummi, ent. Kreivilän koulu. Kaksi koulurakennusta; vuosilta 1927 ja 1954, kaksi ulkorakennusta (1920-l vanhempi). Säilyttäneet alkuperäistä ulkoasuun.
9/6	Tortinmäen kansakoulu	Paattinen, Ihamuotila, Järvijoentie 16	Piirustukset teki rakennusmestari I.Lehtonen. Koulu valmistui 1913 mennessä. Rakennuksen yläosa paloi ja koulu rakennettiin uudestaan 1943 Lauri Sipilän allekirjoittamien piirustusten mukaan.
9/8	Krouvila, Anttila, Pietilä ja Vahtermäki	Paattinen Auvaismäki, Paattistentie ja Auvaismäentie	Krouvilan, Anttilan, Pietilän ja Vahtermäen kantatilojen muodostama kyläkokonaisuus.
9/9	Ullaisten kylän Heikkilä	Paattinen, Ullainen Heikkilä, Paattistentie 790	Ullaisten kylän Heikkilä. Maatilan talouskeskus. Heikkilän tilan päärakennus 1800-l.
9/10	Ikkalan Klooti	Paattinen, Jokelantie 17	Ikkalan Klooti. Poikkeuksellisen vanhakantainen 1700-l. peräisin olevan torpan rakennuskanta.
9/11	Tiensuun ja Veräjänkorvan kulttuurimaisema	Paattinen Paavola, Tiensuu ja Veräjänkorva, Säkylänt. 804-815	Tiensuun ja Veräjänkorvan kulttuurimaisema. Vanha kylämiljö, joka muodostaa hienon maisemakokonaisuuden.
9/12	Kaarlejoki	Paattinen, Isoheikkilä, Kaarlejoki, Kaarlejoentie	Kaarlejoki. Maatilan päärakennus 1921.
9/13	Paavolan koulu	Paattinen, Paavolan kylä 2:15, Säkyläntie	Paavolan koulu. 1900-l. alussa rakennettu koulurakennus
9/14	Paavola	Paattinen, Paattistentie 1012, 1004 ja 996, Levauksentie 26	Paavolan kylä. Tyypillinen vuosisadan vaihteen kyläkeskus, jossa voimeijeri, entinen osuuskauppa, VPK sekä sahan verstaas.
9/15	Tekkala	Paattinen, Tekkalant. 226 ja 224, Hallamäent. 10, 14 ja 34	Tekkala on Paattisten vanhimpia kyliä. Kaijalan ja Kaijalan Itätalon, Ursalan, Simolan ja Pinomäen kantatilojen perinteisten talonpoikaisrakennusten muodostama kyläkokonaisuus Paattistenjoen varrella.
9/16	Kreivilän ratsutila	Paattinen, Vanha-Kreivilä, Paattistentie 630	Kreivilän talon rakennukset ja ympäristökokonaisuus. Paattisten ainoa ratsutila. Kantatalo vanhalla tontillaan. Nykyinen päärak. 1800-luvulta. Lohkottu Vanha-Kreiviläksi 1987.
9/17	Yliaho	Paattinen, Auvaismäki Yliaho	Yliahon maatilan rakennuskanta. Päärakennus ajoittunee 1800-l. lopulle
9/19	Paimalan kylämäki	Paimalan kylä, Paimalantie	Paimalan kylämäki. Kantatalo Sipilä 2:61 (aik. Innamaa) ja Yli-Junnilla 1:136. Maatilarakennuksen muodostama ympäristökokonaisuus.
9/20	Paimalan Hahta	Paimala, Paimalantie 228	Paimalan Hahta, usean rakennuksen kokonaisuus. Entinen akatemian palkkatalo vanhalla tontillaan. Lienee siirretty kylämäeltä hyvin varhaisessa vaiheessa nyk. paikalle, jo ennen isoajakoa.
9/21	Paimalantie	Paimalantie	Vanhalta Tampereentieltä Jäkärilään kulkeva Paimalantie. Vanha yhdystie.
9/22	Toivo, ent. Paimalan yläkansakoulu	Paimala, Paimalantie 369	Paimalan ent. yläkansakoulu, rakennettu v. 1904.

GENERALPLAN 2029 FÖRSLAG BILAGA 3

Värdefulla objekt i den bebyggda miljön, objektsförteckning A

Innehåller inte objekt som redan har skyddats med stöd av detaljplanen, byggnadsarvslagen/byggnadsskyddslagen, kyrkolagen och/eller förordning.

Åbo stad, stadsplanering 22.10.2020 (SS)

Nr	Objekt	Stadsdel, adress	Beskrivning
1/1	Åbo domkyrka och den historiska stadskärnan i Åbo	I, II, VI och VII	Beskrivning www.rky.fi : Åbo domkyrka och den historiska stadskärnan i Åbo.
1/2	Handelshögskolan, Yrkeshögskolan Novia	I Henriksgatan 7; Porthansgatan 3	Åbo Akademiens handelshögskolas byggnad (Woldemar Baeckman) 1962-63.
1/3	Bostads Ab Domkyrkogatan 8	I, Tavastgatan 9 b	Bostadsbyggnad med grov puts, stomme av betong och tegel i sex våningar som representerar modernismen på 1950-talet, ritad av Aarne och Sigvard Eklund. Bostads- och affärslokalsdel i tre våningar på Tavastgatan.
1/4	Företagshälsostation, f.d. Vilens fabriker	I, Tavastgatan 10	Funktionalistisk, av Erik Bryggman ritad, rappad fabriksbyggnad i fyra våningar med betongstomme från 1945–46. Delen bredvid från år 1936, förhöjning 1951–52 (Erik Bryggman). Vilens nål- och korkfabrik från år 1929, Oy Vilenin tehtaat.
1/5	Bostads Ab Lilla Tavastgatan 10a	I, Lilla Tavastgatan 10	Två bostads- och affärsbyggnader i två våningar, i jugendstil, stomme av tegel och stock, rappade och brädfodrade. Den ena har ritats av Kaarlo Thomander och den andra av Adrian Thomander.
1/6	Bostads Ab Hovikulma	I, Lilla Tavastgatan 12 b	Bostadsbyggnad, rappad med fasad delvis av mosaik, stomme av tegel och betong, i sex våningar, representerar modernism på 1950-talet, ritad av Arkitektbyrå Laitsalmi–Salokantele år 1955–56. Dessutom en enplans affärsbyggnadsflygel.
1/7	Bostads Ab Kurkiaura	I, Brunngatan 9b	En bostadsbyggnad i tre våningar, med stomme av betong och tegel, representerar modernismen på 1950-talet, en tillhörande torndel i nio våningar, ritad av Olli Vahtera och Pekka Pitkänen, 1956–57.
1/8	Bostads Ab Kurjentalo och Karinsgatan 2	I, Karinsgatan 2	Rappad bostads- och affärsbyggnad, representerar klassicismen från 1920-talet, byggd i två delar, fem våningar, stomme av tegel och betong. Den äldre delen har ritats av Wietti Nykänen 1926–27, den nyare delen av J.E. Arola 1928.
1/9	Bostads Ab Kurki	I, Lilla Tavastgatan 15	Rappad bostadsbyggnad med tegelstomme, 1927–28, representerar klassicismen från 1920-talet, fem våningar, ritad av J.E.Arola 1927–28. Asunto Oy Kurki
1/10	Åbo universitetscentralsjukhus	I	Beskrivning www.rky.fi : Åbo universitetscentralsjukhus.
1/11	Hörnet Klockringaregatan–Sirkkalagatan	I, Sirkkalagatan 11, 13a, 14, 16a	En grupp trähus från slutet av 1800-talet och klassicistiska våningshus från 1920-talet samt Åbo karelares hus från slutet av 1950-talet.
1/12	Bostads Ab Vårdbergsgatan 5	II, Vårdbergsgatan 5	Två enplans träbyggnader, av vilka den äldre är en bostadsbyggnad i empirestil från år 1832 (utvidgad 1869, ändring 1883) och ett hus i upprepningsstil från år 1883 (Aug. Helenius). Dessutom en ekonomibygnad av tegel 1883, tillbyggnad 1890 (A. Kajanus).
1/13	Tranebrunnspan	I, Tranebrunnspan	På Tranebrunnspan byggdes ett Fattighus enligt Engels plan på 1830-talet. Den nuvarande parken har byggts enligt den ändrade kvartersindelningen. Perspektivtema som hör samman med länssjukhuset.
1/14	Bostads Ab Kaskisgatan 11	III, Kaskisgatan 11	En rappad bostads- och affärsbyggnad i sex och sju våningar med tegelstomme, representerar klassicismen från 1920-talet, delvis funktionalistiska drag, ritad av Torsten Strömberg (Totti Sora) 1928–29.
1/15	Fastighets Ab Teutori	I, Östra Långgatan 3	Före detta bryggerbyggnader i fem och tre våningar och en enplans före detta dräng- och bagarstuga av stock samt ett magasin från slutet av 1800-talet och en bostadsbyggnad från samma tid i anslutning till bryggeriet, byggnaden har förhöjts 1920 och 1935.
1/16	Martinsbron	IV, Martinsbron	En bro byggd på en plats markerad i detaljplanen 1828, färdigställd år 1940. Ritad av DI Ossian Hannelius.
1/17	Dentalia	I, Lemminkäinengatan 2	Åbo universitets fakultet för odontologi, Dentalia, ritad av Jorma Järvi, ett betydande verk inom institutionsarkitektur. Byggd 1965.
1/18	Kvarter 29	I, Biskopsgatan 2 och 4; Fänriksgatan 1; Kaserngatan 5 och 7	Bostadsbyggnader av trä och sten i en och två våningar från förra sekelskiftet samt ett våningshus från 1950-talet, ritad av Lauri Sipilä.
1/19	Biskopsgatan 1, Kaserngatan 2 och 4	I, Biskopsgatan 1; Kaserngatan 2 och 4	Arbetarbostäder från sekelskiftet 1800–1900. Tre enplans trähus (Lönnqvist, Helenius), ett jugendhus i två våningar med stomme av tegel och stock (A. Tjomander) samt en bostadsbyggnad i en och två våningar 1883–84 (Helenius).
1/20	Åbo handelshögskola	I, Rektorsåkersgatan 3	Åbo handelshögskola, ritad av Aare Ehojoki, arkitektoniskt högklassiga tillbyggnader, ritad av Ehojoki (Keiramo?) 1962–63, 2002 tillbyggnad Leena Yli-Lonttinen, interiören i huvudentrén har bevarats.
1/21	Observatoriegatan–Vårdbergsgatan	II, Observatoriegatan 24 och 26; Vårdbergsgatan 5 och 7	Gård med bostads- och affärsbyggnader i 1–3 våningar, jugendstil (1908), klassicistisk stenbyggnad i 4–5 våningar (1927). Bostadsbyggnad i 6–7 våningar, representerar modernism från 1950-talet, 1950–52.
1/22	Nylandsgatan 11 och 13	II, Nylandsgatan 11 och 13	En modernistisk helhet bestående av tre bostads- och affärsbyggnader 1949–50, ritad av Totti Sora och D.E. Panzopoulos samt ett stenhus i jugendstil med fyra våningar 1909 och ett funkisinspirerat bostadsvåningshus Albert Richardtson 1932 (förhöjt 1968).
1/23	Den historiska miljön omkring Tallbackens sjukhus	Tranbacken	Stadssjukhusets gamla byggnadsbestånd från slutet av 1800-talet till 1950-talet i en parkliknande miljö i enlighet med paviljongsystemet.
1/24	Bostads Ab Pantern	II Tavastgatan 32	Så kallade Nya Pantern, ett bostads- och affärshus i 7 våningar i funkisstil, Bertel Jung 1938–39.
1/25	MAP-kyrkan	Tallbacka, Tallbackaplan 18	MAP-kyrkan 1963–66, Arkitektbyrå Mirja och Heikki Castrén. den moderna kyrkan mitt i det på 1920-talet tomtindelade parkområdet har bevarat sitt ursprungliga utseende. Hör samman med skenperspektivspanen (Tallbackaplan).
1/26	Mästaregatan	4–5, Tjärhovsgatan 15–20, Tegelslagaregatan 15, 17, 19	Mästaregatans trähusområde. Ett enligt Bertel Jungs detaljplan 1923 förverkligat och högklassigt planerat enhetligt trädadsområde, byggt för arbetarklassen. De klassicistiska byggnaderna har enligt Jungs idé byggts som radhus.
1/27	Åbo universitet	I	Beskrivning www.rky.fi : Åbo universitet.
1/28	Åbo Biskopsgatan	I	Beskrivning www.rky.fi : Åbo Biskopsgatan.
1/29	Sirkkala kaserner	I	Beskrivning www.rky.fi : Sirkkala kaserner.
1/30	Bostads Ab Kaskisgatan 3	III, Kaskisgatan 3	Två bostadshus av trä; vid gatan ett hus i nyrenässans, numera som affärs- och kontorslokaler, A. Kajanus 1892. På gården ett åren 1829-30 byggt vinkelformat empirehus med gaveln mot Kaskisgatan.
1/31	Bostads Ab Neitsyt	III, Sirkkalagatan 42	Åren 1859–60 byggt brädfodrad stockbyggnad i en våning, ritad av P.J. Gylich, samt en år 1867 byggd brädfodrad bostadsbyggnad med stockstomme. Dessutom en murad ekonomibygnad.
1/32	Wäinö Aaltonens museum	III, Östra Strandgatan 38	En musebyggnad i en våning från år 1965, stomme av betong och fodrad med skivor av traventin, representerar modernism från 1960-talet, ritad av Arkitektbyrå Irma och Matti Aaltonen. Bostadsflygeln har byggts om till kontor.
1/33	Samppalinna	III, Samppalinna	Kulturhistoriskt värdefull parkhelhet med bland annat en klassicistisk brunnsbyggnad (1830-talet), scen (1905) restaurangbyggnad (1865, utvidgad 1885–96 och 1902), utebad (1954).
1/34	Idrottsparken	III, Idrottsparken	Historisk idrottspark med betydande kulturhistoriska avlagringar. Väderkvarn, mjölnarens hus och bageri danspaviljong/brottningssal, biologiskt museum sångscen bastu, bostadsbyggnad av stock i 1–2 våningar.
1/35	Klostergatans skolmiljö	III, Kaskisgatan 5 och 7; Klostergatan 9, 11, 13; Smedsgatan 1 och 2	Skolbyggnader från flera decennier, dessutom Arbetarinstitut 1962, empirebyggnader i daghemsbruk och ett uthus av sten (1832; 1846, utvidgning 1891; 1901).
1/36	Heideken	III, Sirkkalagatan 37	Före detta Heidekens Barnbördshus, nyrenässans och jugend, tre våningar, tegelstomme och rappad fasad, 1899. Tillbyggnad 1929. Bostadsbyggnad med stockstomme, repetitionsstil, en våning, ritad av K.V. Reinius 1891.
1/37	Lillheikkilä herrgård	Lillheikkilävägen, Uttamovägen 1	Lillheikkilä herrgård. Källarstuga 1400-talet, renoverad 1782. Bostadsbyggnad från 1800-talet.
1/38	Tallbacka familjecenter	Tallbacka, Kommunalsjukhusvägen 36	Barnhem byggd åren 1938–39, ritad av Albert Richardtson.

1/39	Lillheikkilä, Pajamäki	Lillheikkilä, Pajamäkgatan, Övre Vägen, Nedre Vägen	Pajamäki backstugeområde som har tillhört Lillheikkilä herrgård. Förortsområde som bebyggdes mellan 1890-talet och 1920-talet.
1/40	Ensikoti	Tallbacka Luolavuorivägen 7	Ett mödrahem byggt enligt arkitekt Aarne Ehojokis ritningar år 1952.
1/42	Moderna Martinsbacken	IV; kvarteren 7, 8, 11, 25-27, 14-16, 30, 31, kvarter 2 tomt 3	Martinskyrkan, församlingshem (1932–33). Våningshus Sotalaisgatan 8 – Martinsgatan 7, Tegelslagaregatan 8, 12, 14 (1946–52), Åbo invalidbostäder, Knektgatan 8 (1949–51), Tempelgatan 3 – Martinsgatan 11–17 (1949–50), Martins församlingshem (1933). Gatunät Bertel Jung.
1/41	Fastighets Ab S:t Olof	III, Olofsvägen 2	Ett klassicistiskt bostadshöghus byggt åren 1928–29 efter ritningar av Veikko Kyander (ursprungligen Bostads Ab Olavinpuisto, ändrats på 1950-talet till Försäkringsbolaget Verdandis kontorhus).
1/43	Kuppisgatans jugendhus	IV, Östra Långgatan 86–90, Kuppisgatan 85, 87 och 89a	Snickarjugendhus i 1–2 våningar från början av 1900-talet. Ett unikt kvarter indelat i små tomter på planritningen 1897. Endast detta kvarter förverkligades, motsvarande övriga ändrades i planändringen år 1923 (B. Jung).
1/44	Sokeriranta	IV, kvarteren 3 och 4	Miljö som beskriver fastighetsbildningen på 1960-talet. En helhet bestående av fem bostads- och affärsbyggnader i nio våningar (1962–63). Två bostadsbyggnader i sju våningar från 1964–65. bostadsbyggnad i sex våningar med tillhörande affärslokaler 1963-64. En bostadsbyggnad i tre våningar med funktionalistiska drag 1943–44.
1/45	Stapelgatans kvarter	IV och V, Tjärhovsgatan 5–9, Tegelslagaregatan 5 och 7.	Historiskt våningsbyggda bostadskvarter (1900–2010), även produktionsbyggnader (tobaksaskfabrik och korsettfabrik).
1/46	Stjärnhusen	Tallbacka, Toivolagatan 13-29	En helhet med stjärnhus på Toivolagatan, Viljo Laitsalmi 1949.
1/47	Harakkakallio vid Tallkottsvägen	Tallbacka, Tallkottsvägen 2, kvarter 27	As oy Harakkakallio. Hus i sju våningar som TASO lät bygga 1956–57, ritade av Viljo Laitsalmi. De ursprungliga ytterdörrarna i trä och glas har bevarats med rundade glas.
1/48	Toivolagatans egnahemshusområde	Tallbacka, kvarter 14	Område som huvudsakligen har förverkligats sedan år 1945 enligt detaljplanen 1941. I planen strikta byggnadsarealer, gatans geometri och byggnadernas riktning skapar en enhetlig miljö. Byggnaderna har ändrats och är inte särskilt väl bevarade.
1/49	Korpolaibacken	Korpolaibacken, kvarteren 4, 6–10, 12, 13 och 19	Korpolaibacken. Förortsbosättning som byggts upp på Lillheikkilä område. Kulturhistoriskt och förhistoriskt betydande område med sina byggnader.
1/50	Askaisvägen 26	Tallbacka, Askaisvägen 26	En grupp med tre radhus, byggda 1953, A. Sandelin. Några av de första stadsradhusen.
1/51	Dikesbrinkens egnahemshusområde	V / 16–17, 29–31; Nilsgatan, Ankargatan	Planhistoriken och småhusen beskriver stadsutformningen i början av 1900-talet som på 1920-talet gick i riktning mot rationalistisk bostadsproduktion. Bostäderna främst som typhus byggda 1936, 10–14 st. och så kallade svenska gåvohus.
1/52	Tomtebackens våningshus	V/34, Nokiagatan 2	En helhet med tre bostadsbyggnader representerar modernism från 1950-talet. Ritade av Olavi Laisaari, Eila Karaila, Erkkö Berlin, Unto Tupala och Hilka Junnila. Sju våningar, stomme av tegel och betong, rappade bostadshöghus 1951–52.
1/53	Turun Perheasunnot Oy	V/13, 14; Stålarmsgatan 27, 33	Sex rappade bostads- och affärsbyggnad i fyra våningar med stomme av tegel och betong, ritade av T. Sora (Åbo stads husbyggnadsenhet). En helhet från återuppbyggnadsperioden med en funktionalistisk detaljplan.
1/54	Mylymäki och Talonmäki	Lillheikkilä, Mylymäki, kvarter 13–15	Huvudsakligen Lillheikkilä stugbacksområde som har uppstått som förortsbebyggelse. Kvarnbacksvägen historiska bystråk. Delvis förnyat under olika tidsperioder.
1/55	Vårdbergsparken, Åbo akademis observatorium och hantverkarkvarteren på Klosterbacken	II, Vårdberget	Beskrivning www.rky.fi: Vårdbergsparken, Åbo akademis observatorium och hantverkarkvarteren på Klosterbacken.
1/56	Kuppis svenskt husområde	II, Kuppisgatan, Kommunalsjukhusvägen	Beskrivning www.rky.fi: Kuppis svenskt husområde.
1/57	Turun Sanomats kontor	VI	Beskrivning www.rky.fi: Turun Sanomats kontor, Lantmannahuset och Standardhyreshuset.
1/58	Sydvästra Finlands lantmannahus	VII	Beskrivning www.rky.fi: Turun Sanomats kontor, Lantmannahuset och Standardhyreshuset.
1/59	Standardhyreshuset	VII	Beskrivning www.rky.fi: Turun Sanomats kontor, Lantmannahuset och Standardhyreshuset.
1/60	Verkahovi (klädesfabrik)	VI, Klädesfabriksgatan 4	Fabriksbyggnad i sex våningar, byggd 1938, förhöjd med 1–3 våningar 1943–46, R. Finnilä. Fabriksbyggnad av sten i sex våningar, Arkitektbyrå Runar Finnilä 1948–50.
1/61	As Oy Tuorelinna, Parkinlinna och Turun Kotilinna	VI, Tureborgsgatan 1, 3 och 5	En grupp med tre hus. Rappade bostads- och affärsbyggnader med tegelstomme, funktionalistiska drag, representerar diskret modernism från 1940–50-talet, ritade av Arkitektbyrå Runar Finnilä 1943–45, 1947–48 och 1950–51.
1/62	Aningais Barkbacken	VI, Aningaisgatan, Logarvaregatan	Landskapsarkivet 1931 Överstyrelsen för allmänna byggnader. Yrkesskola och festsal donerad av staden Göteborg, R–V Luukkonen 1948–52, tillbyggnad 1967–69. Candolinska servicehuset, 1911–13, åldringshem i jugendstil byggt enligt ritningar av A. Richardtson.
1/63	Åbo och S:t Karins kyrkliga samfällighet.	VI Eriksgatan 3	Samfällighetens hus i 3–6 våningar, 1956–57, betongstomme, fasad av betong, plåt, glas och marmormosaik, representerar diskret modernism från 1950-talet, ritat av arkitektbyrå Lindroos. Rasterfasad. Torgliknande innergård.
1/64	Fatighets Ab Turun Lintula	VI, Eriksgatan 7a	En rappad bostads- och affärsbyggnad i tre–fem/sex våningar med tegelstomme, funktionalistiska och delvis klassicistiska drag från 1920-talet, ritad av Albert Richardtson 1930–31. Biograf Erik Bryggman 1936.
1/65	Bostads Ab Universitetsgatan Nr 10	VI, Universitetsgatan 10	Rappad bostadsbyggnad i fem och sex våningar, tegelstomme, representerar klassicismen från 1920-talet, ritad av August Karlsson 1927. PÅ 1960–70-tal har gatunivån byggts om till affärslokaler med stora fönster.
1/66	Bostads Ab Lounas	VI, Universitetsgatan 11a	En rappad bostads- och affärsbyggnad i fem–sex våningar med tegelstomme, klassicistiska drag från 1920-talet, ritad av Veikko Kyander 1927–28. Fönstren har förnyats och rutindelningen ändrats på 1960–70-talet.
1/67	Bostads Ab Brahegatan 9	VI, Brahegatan 9b	Nyklassicistiskt bostadshöghus i fem våningar, Erik Bryggman 1924. Bryggman hade sin bostad i byggnaden.
1/68	Bostads Ab Pyramid	VI Universitetsgatan 14b	Rappad bostadsbyggnad i fem våningar med tegelstomme, representerar klassicismen från 1920-talet, ritad av Robert Lyly, senare har gatuplanet byggts om till affärslokaler.
1/69	Martinskyrka, församlingshem och Åbo invalidbostäder	IV, Knektgatan, Tempelgatan	Beskrivning www.rky.fi: Martinskyrkan.
1/70	Oy Österblad Ab	VI, Köpmansgatan 3	Rappad, före detta bostadsbyggnad i tre våningar, nyrenässans, ritad av August Helenius år 1885. I byggnaden verkar numera bland annat Fotostudio Kamera-Aitta. Fasaden rappades 2004.
1/71	Fastighets Ab Lantbrukarnas Handelhus	VI, Köpmansgatan 11	Klassicistisk murad och rappad affärs- och bostadsbyggnad i fem våningar, före detta biograf Kinola Väinö Toivio 1926–27. Återställande fönsterrenovering 2003.
1/72	Affärcentrum	VI, Auragatan 5	Bostads- och affärsbyggnaden Affärscentrum som byggdes i två delar 1921–1926. Var även känt som huset Åbo vadd. Byggnaden har ritats av Väinö Määttä och August Krook. I affärslokalerna installerades i tiderna Finlands första rulltrappor.
1/73	Bostads Ab Maaria	VI, Köpmansgatan 12a	Rappad bostads- och affärsbyggnad med tegelstomme i fem våningar, representerar klassicismen från 1920-talet, ritad av Torsten Strömberg (senare Totti Sora) 1928–29. Relieferna i trappuppgången Aarre Aaltonen. Totti Sora bodde själv i byggnaden.
1/74	Bostads Ab Jupiter	VI, Köpmansgatan 15	En rappad bostads- och affärsbyggnad i fem våningar med tegelstomme, drag från 1920-talet när jugend övergick i klassicism, ritad av O. Kaisla 1919–21.
1/75	TSYK, skolan Tuureporin koulu	VI, Köpmansgatan 17	Skolan Tuureporin koulu, klassicistisk stenbyggnad i fem våningar, Toivo Salervo 1928–29.
1/76	Liikeapulainen talo Bostads Ab	VI, Tureborgsgatan 13	Rappad bostadsbyggnad med tegelstomme, representerar klassicismen från 1920-talet, fem–sex våningar, ritad av Thor Lagerros 1928–29. Fönster- och andra ändringar 1965–66 (arkitektbyrå K. Arasola).
1/77	Trätorget–Sibeliusgatan	VI, Sibeliusgatan 3, 5 och 7, Tureborgsgatan 6–13	Kvarter i anslutning till byggandet av Trätorget (Aningaistorget) (1905), huvudsakligen från 1920-talet.
1/78	Brahegatan 18b	VI, Brahegatan 18b	En rappad bostads- och affärsbyggnad i fem våningar med tegelstomme, klassicistiska drag från 1920-talet, ritad av Robert Lyly år 1928. Vid ingången en två våningar hög pelarportal

1/80	Saluhallens affärs- och bostadskvarter	VII, Eriksgatan 14, 16, 18; Slottsgatan 13, 15, 17	Ett centrumkvarter med flervåningsbyggnader, med bland annat KOP-kolmio, 1961–64, jugendstenhus i tre våningar 1911–12, Saluhallen 1893–96, Cygnaeus skola 1886–87, stenbyggnad i nyrenässans, två våningar, 1884, klassicistisk stenbyggnad i fem våningar, PYP 1911–12, affärshöghus 1959.
1/81	As Oy Turun Usvalinna och Läntinen Pitkätatu 8a	VI, Västra Långgatan 8a	Snickarjugendhus i två våningar, A. Thomander 1908 och 1910–11, stenbyggnad i två våningar, F.R. Koskenheimo 1906. På gården en bostadsbyggnad av trä och en ekonomibyggnad F.R. Koskenheimo 1906–08.
1/82	Herrainkulma	VII, kvarteren 2, 3, 4 och 36	S.k. Brahes detaljplansområde. Ett område med våningshus som beskriver stadsplanering från olika tidsperioder. Det äldsta byggnadsbeståndet från tiden före branden. Värdefulla objekt inom modern arkitektur (Västra Strandgatan 21, As Oy Wilenia, Marina Palace).
1/83	Eriksgratan 34 och Slottsgatan 33 och Stentryckeriet	VII, Eriksgatan 34; Slottsgatan 33, Ursinsgatan 4	Stentryckeriets hus i fyra våningar, jugendinfluenser, S. Michailov 1909. Klassicistisk träbyggnad i en våning 1821. Nyrenässansbyggnad av trä i en våning, S. Michailov 1888–89. Klassicistiskt våningshus, G. Wahlroos 1927–28. Stenbyggnad och magasin i repetitionsstil 1899.
1/84	As oy Turun Puistokatu 3	VII, Allégatan 3; Eriksgatan 38	Bostads- och affärsbyggnader som representerar modernismen från 1950-talet, ritade av Olli Kestilä är 1955. Byggnader i två, fyra och nio våningar med stomme av betong och tegel.
1/85	Mannerheimsparken och Fredsgatan	VII, Skolgatan, Allégatan, Bromsaregatan, Fredsgatan	Den urbana miljön med våningshus på Fredsgatan samt Port Arthurs trähusomter 26:2, 8 och 9.
1/86	Puolalabacken och Åbo konstmuseum	VII	Beskrivning www.rky.fi: Puolalabacken och Åbo konstmuseum.
1/88	Mittdelen av Västra Långgatan	VII, Västra Långgatan 14, 16 och 29	Tre klassicistiska stenbyggnader i fem våningar, J.E. Arola 1928. Två rappade och brädfodrade bostadsbyggnader i två våningar och jugendstil, ritade av A. Thomander 1906–07 samt en ekonomibyggnad av tegel.
1/89	Työväentalo	VII, Eriksgatan 30b	Funktionalistiska Turun työväenyhdistys rf:s Folkets hus 1939–40, Ilmari Ahonen.
1/90	As Oy Eerikinkatu 37	VII, Eriksgatan 37	As Oy Eerikinkatu 37, ritat av Robert Lyly 1924–25, representerar 1920-talets stiliga och mer elitiska repetitionsstil som avviker från klassicismen på 1920-talet. Tegelstomme, delvis rappad och delvis rent murad fasad.
1/91	Kasinonkulmas omgivning	VII, Humlegårdsgatan, Universitetsgatan	Ett urbant stadsrum från 1950-talet, i hörnet av Humlegårdsgatan och Universitetsgatan, högklassiga bostads- och affärshus på affärsgatan från 1920- och 1950–70-talet.
1/92	Bostads Ab Askala	VII Universitetsgatan 28	Rappat bostadshöghus i jugendstil, fem våningar, tegelstomme, färdigställt 1911, ritat av K.J. Sahlberg. Fasadändring 1912.
1/93	Katolska kyrkans kvarter	VII, Universitetsgatan 33, 35, 37; Ursinsgatan 13 och 15; Hantverkaregatan 8	Ett urbant stadskvarter med våningshus, där de kringbyggda kvarteren har bevarats. Bebyggt från 1870-talet fram till slutet av 1900-talet. Bland annat en modern katolsk kyrka.
1/94	Seurahuone	VII, Eriksgatan 23	Klassicistisk stenbyggnad i fem–sex våningar. Erik Bryggman och Ilmari Ahonen 1926–28.
1/95	Auranlinna och Pontela	VII, Humlegårdsgatan 13 och 15a	Två bostadsbyggnader i jugendstil, i fyra–fem våningar, och två bostads- och affärsvåningshus i klassicistisk stil från 1920-talet, det ena ändrat till funktisstil.
1/96	Humalistonlinna	VII, Humlegårdsgatan 17b	Bostads- och affärsbyggnad i tegel 1920–21 med klassicistiska och modernistiska drag från 1920-talet, ritad Valde Aulanko (SOK).
1/97	Puolala skolas omgivning	VII, Trädgårdsgatan 3, 5, 7 och 9a	En urban gatumiljö med våningshus byggd omkring Puolala skola, vars värdefulla byggnadsbestånd är från 1880-talet fram till början 1900-talet. Dessutom två moderna våningshus från 1960-talet. Skolas tilläggsbyggnad från samma tidsperiod.
1/98	Betelkyrkan, Hospits Betel och Atrium	VII, Universitetsgatan 27–29	Beskrivning www.rky.fi: Betelkyrkan, Hospits Betel och Atrium.
1/99	Kliniska institutets magasin	VIII, Slottsgatan 39	Byggt 1825–1827 som universitetssjukhusets magasin. Sjukhuset byggdes om till tull- och lagerlokal 1889. Flygeln anslöts till huvudbyggnad enligt stadsarkitekt Hinderssons ritningar 1908 och byggdes om till vandrarhem på 1940-talet.
1/100	Slottsgatan 45–55	VIII, Slottsgatan 45–55	Fyra bostadsbyggnader i nio våningar ritade av arkitektbyrå Veijo Kahra. Kaisa Harjannes och Maija Suurlas bostadsbyggnad i nio våningar från år 1957. Bostadshus i två och nio våningar, ritade av Aarne Ehojoki (husbyggnadsenheten) 1950–52.
1/101	Åbo tingshus	VIII, Lasarettsgatan 2	Modernistiska Åbo tingshus, fasaden av gråa granitplattor, 1998. Vid planeringen av interiören i byggnaden, som har ritats av arkitekt Pekka Pitkänen, har man särskilt satsat på utseendet och dagsljuset i väntsalarna och sessionssalarna.
1/102	Bostads Ab Sofia	VIII, Sofiegatan 6b	Rappad bostadsbyggnad med tegelstomme, representerar klassicismen från 1920-talet, fem-sex våningar, ritad av Onni Kaisla. Fönsterändring på 1960-talet.
1/103	Bostads Ab Kulmakivi	VII, Sofiegatan 4b	Rappat jugendhus i fyra våningar, tegelstomme, ritat av bröderna Thomander 1912–13, på gården en bostadsbyggnad av trä och ett uthus från samma tidsperiod samt en stockbyggnad A. Kajanus 1887–88.
1/104	Amiralitetsgatan 1–2	IX, Amiralitetsgatan 1–2, Malmgatan 2	Bostadsbyggnader uppförda som Linnafälts område på små tomter, början av 1900-talet.
1/105	Bostads Ab Puutarhakatu 32	VIII, Trädgårdsgatan 32	Tre brädfodrade bostadsbyggnader i en våning med stockstomme från slutet av 1800-talet, samt en rappad bostads- och affärsbyggnad med stomme av tegel och stock, jugendstil, två-tre våningar 1912–13 (K.J. Sahlberg).
1/106	Bostads Ab Linnankatu 63	IX, Packaregatan 1	Bostadsbyggnader uppförda som Linnafälts område på små tomter, början av 1900-talet.
1/107	Högbergsgatan 3a	VIII, Högbergsgatan 3a	Två bostadsbyggnader av trä i nyrenässans (1880 Hugo Neumann; 1891–92) och ett bostads- och uthus av tegel (1898 A. Kajanus).
1/108	Skolan Topeliuksen koulu	IX, Packaregatan 10	Tre jugendbyggnader planerade som Packare folkskola 1905, 1910–12 och 1914–15. Andrades till folkskolan Topeliuksen kansakoulu 1828. Skolbyggnaderna uppfördes stegvis för att betjäna den snabbt ökande befolkningen i Linnankenttä och Port Arthur.
1/109	Bostads Ab Turun Kontu	VIII, Trädgårdsgatan 46; Annegatan 2	Ett modernistiskt kvarter som representerar återuppbyggnadsperioden med tre rappade bostads- och affärsbyggnader med stomme av tegel och betong, ritade av Totti Sora 1949–51.
1/110	Skolan Juhana Hertuan koulu	IX, Hansagatan 2	Modernistisk skolbyggnad, Arkitektbyrå Aarne Ehojoki 1960–61.
1/111	Före detta huvudkontor för Ipnos/Huhtamäki	IX, Slottsgatan 61	Ipnos kexfabriks före detta kontor 1940–41 (L. Wiklund), ombyggt till Huhtamäkis kontor 1942–46 (K. Kiviranta). Värdefull interiör: lobby, trappor med tillhörande målning, på gården sluttning av granit och en springbrunn.
1/112	Exportlaget Muna	Hamnen	Exportlaget Munas funktionalistiska kontors- och lagerbyggnad, Ilmari Ahonen 1936, förhöjning och ombyggnad 1956–57 (signerat F.G.).
1/113	Mätaregatan tråhus	IX, Mätaregatan 1 och 3a	Enplans tråhus och uthus av tegel från slutet av 1800-talet och början av 1900-talet samt ett empirehus från år 1830, ritade av olika arkitekter.
1/115	Våningshusen i Batterihagen och Storheikkilä egnahemshusområde	Storheikkilä, Landshövdingsgatan, Jääränmäätgatan, Ladugårdsgatan, Kanslersvägen	En modernistisk höghusförrort ritad av Aarne Ehojoki och Veijo Kahra på 1950-talet, Åbo stads första områdesbyggnadsobjekt med Puolimatka som entreprenör. Egnahemshusområde vid Jääränmäätgatan, med ett enhetligt byggnadsbestånd från 1930–40-talet.
1/116	Tråhuskvarteren i Port Arthur och Mikaelskyrkan	VIII	Beskrivning www.rky.fi: Tråhuskvarteren i Port Arthur och Mikaelskyrkan.
1/117	Kakolabacken	VIII	Beskrivning www.rky.fi: Kakolabacken.
1/118	Hamn-, varvs- och industriområdet vid Aura ås mynning	V, VIII och IX	Beskrivning www.rky.fi: Hamn-, varvs- och industriområdet vid Aura ås mynning.
1/119	Järnvägsmiljöer i Åbo	IX, Slottsgatan 74 och 76	Beskrivning www.rky.fi: Järnvägsmiljöer i Åbo.
1/120	Åbo slott	Hamnen, Slottsgatan 80	Beskrivning www.rky.fi: Åbo slott.
1/121	Warrantmagasinet (Hotell Sea Port)	Hamnen, Andra linjen 8	Ett warrantmagasin av tegel, uppfört 1899 som första byggnad på det nya lagerområdet i hamnen, ritat av Elia Heikel och Stefan Michailov. Ombyggt till hotell 1986 enligt Ilkka Salos ritningar.
1/122	Våningshusen vid Karlavagnsplan och Storheikkilä observatorium	Storheikkilävägen, Karlavagnsplan	Höghusförrort vid Karlavagnsplan från sent 1950- och tidigt 1960-tal, rappade fasader och mångformade tak. Observatorium av tegel, ritat av professor Yrjö Väisälä 1935–36.

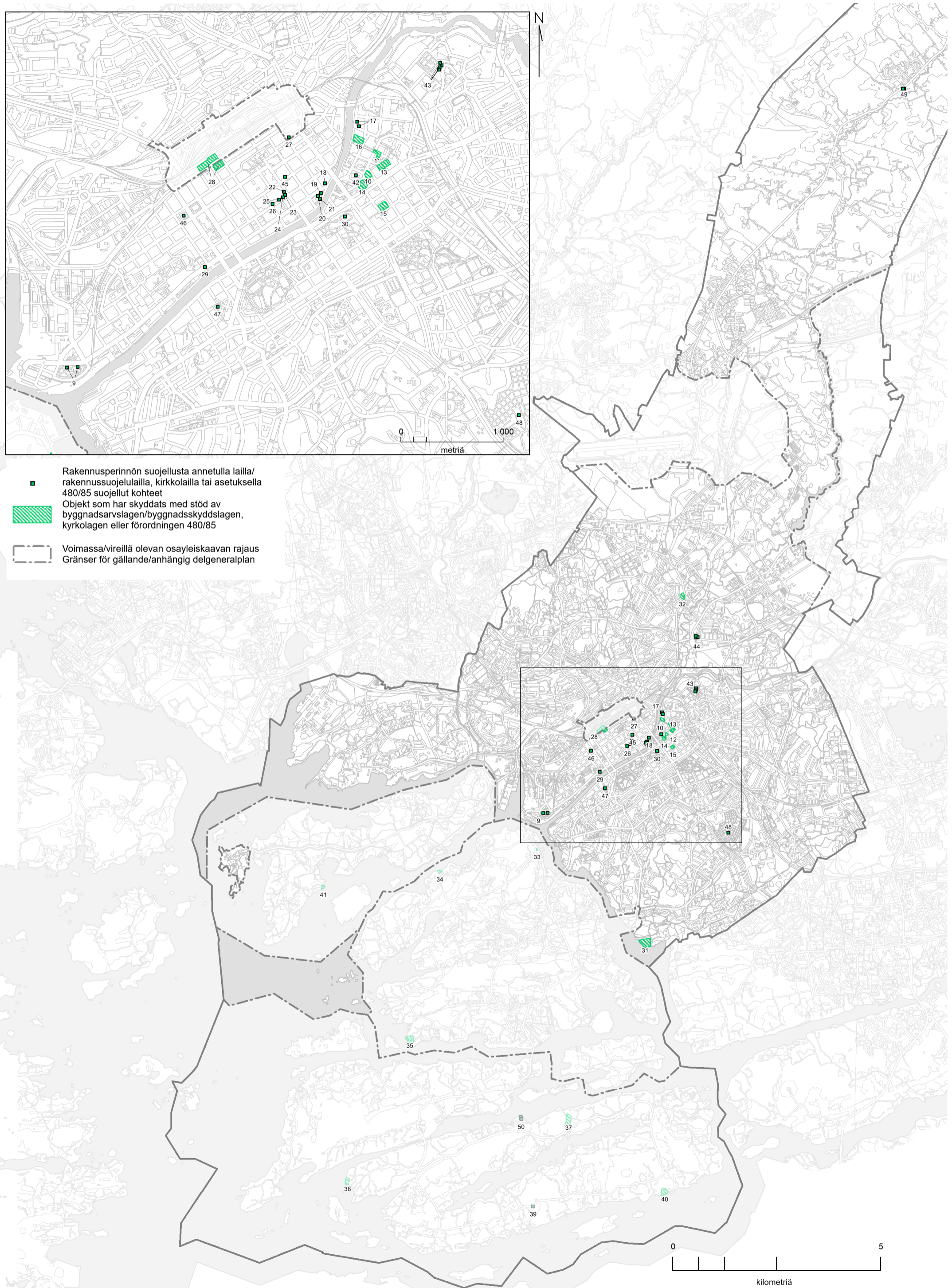
1/123	Åbo tvål	Storheikkilä, Arturgatan 2	Åbo tvåls (Lever) huvudbyggnad i funktisstil med kontors- och produktionslokaler, Albert Richardtson 1939–41, tillbyggnad 1962–63 och 1968–71, Olavi och Kauko Reima.
1/124	Bostads Ab Rajakatu 8	Storheikkilä, Runsalavägen 10	Fyra hus i snickerijugend med arbetarbostäder från början av 1900-talet, renoverade 1979–1980-talet. På gården en murad ekonomibyggnad.
2/1	Runsala Folkpark	Runsala, Folkparksvägen 76	Restaurang 1864, bostadsbyggnad 1918, uthus 1865 och bastu 1923. Restaurang 1864, bostadsbyggnaden 1918, uthus 1865 och bastu 1923. Folkparkens polisövervakningskiosk 1939, sommarteatrar 1928, J. Eskil Hindersson, omklädningsbyggnad för badare från 1930-talet och en paviljong med åtta hörn 1912.
2/2	Choraei källa	Runsala, Runsala parkväg	Källan har fått sitt namn efter poeten Mikael Choraëus, som var docent i värtalighet vid Kungliga Akademien i Åbo 1799-1802 och som lovprisade Runsala. Källan nämns som rekreativsmål på 1800-talet. Stenkonstruktionen P.J. Gylich 1849. Inskription på källans stenkant.
2/3	Runsala 70	Runsala, Runsala parkväg 446	Bostadsbyggnad med stockstomme och brant sadeltak byggd 1926, bostadsbyggnad ursprungligen från år 1912 med tillbyggnad från år 1964, en liten sommarbostad och en L-format boskapsbyggnad från år 1938, ritad av Onni Touru.
2/4	Viittakari	Runsala 503:1:3	Sedan år 1865 start- och mål i Airisto för seglingstävlingar. Paviljongbyggnaden har fungerat som byggnad för funktionärerna vid seglingstävlingarna. Den nuvarande paviljongen är veterligen byggd i början av 1900-talet.
2/5	Runsala 19	Runsala, Herrgårdsvägen 12	En enplans bostadsbyggnad av stock, byggd 1918 och en liten stuga byggd på 1930-talet där Runsala telefoncentral har verkat.
2/6	Runsala 9	Runsala, Strandpromenaden 51	En enplansvilla byggd i slutet av 1800-talet och tre uthus.
2/7	Köpmansgrundets gamla lyxbyggnad och kulturmiljö	Hirvensalo, Maanpää	Loistokari skärets (yttre Kauppakari) elegans med kulturmiljö. Byggnaden är väl bevarad, även interiören är autentisk. Historiskt betydelsefullt land- och havsmärke. Köpmansgrundet är ett sällsynt exempel på bemannad sektorfy från 1800-talets slut.
2/9	Mäntysaari villa	Maanpää, Mäntysaari, Oriniemi 1	En stor trävilla i jugendstil, med mansardtak, fönster med små rutor och rikligt med lister. Byggmästare Johan Halonen lät bygga villan, han har eventuellt även ritat den. Byggd cirka 1918–20. Halonen köpte ön Maenpää av husvärden på Itätalo 1918.
2/8	TTPS:s paviljong	Maanpää, Pitkäkari 1	Segelsällskapet Turun Työväen Pursiseuras röd-vita paviljong, byggd på talko 1911, tillbyggd i slutet av 1930-talet.
3/1	Rusthållsgatan 6	Uittamo, Rusthållsgatan 6	Ett bolag med två lamellhus i tre våningar, med drag av en skogsförort från 1960-talet. Byggnadernas fasader har huvudsakligen bevarats och är i gott skick. Utseendet avviker från byggandet på 1960-talet, liknar mer byggande som blev vanligare på 1970- och 1980-talet.
3/2	Regementsvägens radhus	Uittamo, Regementsvägen 41, 43, 45	Radhushelhet ritad av H. Sarainmaa med tillhörande gårdar. En arkitektonisk och estetisk helhet som smälter in i terrängen och representerar småhusarkitekturens ideal på 1970-talet. Har genomgått grundläggande renovering och är väl bevarad.
3/3	Regementsvägen 64	Uittamo, Regementsvägen 64	Fyra lamellhus i sex våningar samt en öppen parkliknande gård, med ett kallt berg slipat av tövatten. Byggnadernas fasadelement har bevarats med sin sällsynta vågiga profil som ger den industriella produkten ett intryck av hantverk.
3/5	Petrelius barnhem	Luolavuori, Peltolavägen 1	Petrelius barnhem, stadsarkitekt E. Hindersson 1932. I tiderna en helhet bestående av flera byggnader, endast den klassicistiska huvudbyggnaden och en hantverks- och bostadsbyggnad från samma tidsperiod finns kvar (Peltolavägen 2). Ombyggt på 1980-talet.
3/6	Virvoitusvägens våningshus	Luolavuori, Virvoitusvägen 8	Virvoitusvägens våningshus. Fyra våningshus från 1950-talet med imiteringsfogar, inpassade i en sluttning, ritade av arkitektbyrå Laitsalmi–Salokantele. Hör samman med vardagsmodernismen i Luolavuori på 1940–1950-talet.
3/8	Tongrändens daghem	Björkas, Tongrändens 4	Ett mångformat, men kontrollerat och harmoniskt, postmodernt daghem, ritat av arkitektbyrå F. Schaumann 1986-87 (H. Aho). Fasaderna av ljusgul träpanel och rödtegel. I mitten ett taktorn.
3/10	Dragonvägens daghem	Hammarbacka, Dagonvägen 56	Barnrådgivning, hemsjukvård. I tiderna hammarbacka barnhus. Vid planeringen fästes särskild uppmärksamhet vid att bland annat fönstren är lågt placerade för att barnen ska kunna se ut.
3/11	Skolan Luolavuoren koulu	Luolavuori, Luolavuorivägen 36	Skola som färdigställdes år 1964, ritad av Arkitektbyrå Veijo Kahra. Ursprungligen även utrymmen för rådgivning och tandvård. Grundläggande renovering 2004-2006.
3/12	Luolavuori åldringshem	Luolavuori, Virvoitusvägen 3	Åbo stads första kommunala åldringshem. I matsalen väggmålningen La Fresco (1955) av Harry Kivijärvi.
3/13	Lehmusvalkama	Hammarbacka, Stickelbärsgratan 7	Bostads- och servicehus för åldringar och pensionärer. Arkitektbyrå Lukander & Vahtera, Olli Vahtera 1979. Tillbyggnad Olli Vahtera Oy 1988.
3/14	Ängsgatan–Dragonvägen	Hammarbacka, kvarteren 14–15, kvarter 44 tomterna 1–2 och 14	Funktionalistiska byggnader från 1930–40-talet. Lauri Sipilä.
3/15	Skolan Vasaramäen koulu	Hammarbacka-44–13, Lindvägen 7b	Skolan Vasaramäen koulu 1952, Åbo stads husbyggnadsenhet, Veijo Kahra. Fasaderna av en skickligt genomförd kombination av rappning och rödtegel. På sin tid ett exempelobjekt på en väl planerad skola placerad på en landskapsmässigt vacker plats.
3/16	Lindvägen 25–35	Hammarbacka-33 tomterna 1–6, Lindvägen 25–35	Ett enhetligt höghusområde från 1950-talet som OTK lät bygga. Byggnaderna har ritats på OTK:s byggavdelning 1953.
3/17	Fågelhuvudvägen 32	Ilpois, Ilpois park, Fågelhuvudvägen 32	En rund byggnad som ursprungligen byggdes som sommarbostad år 1935. Byggmästare Kosonen har uppenbarligen låtit bygga huset. På grund av sin utformning är huset unikt i området.
3/18	Katarina bostadsmässområde	Isposi/Katarina, Södra bågen	Åbo bostadsmässområde 1987. En stadsliknande detaljplan som grundar sig på geometriska former, Pekka Salminen och Matti Lehmus. Bland annat daghem och servicehuset Katarinaparken/arkitektbyrå Sigge samt As Oy Jääkukka/Casagrande & Haroma.
3/19	Stenkonvägens våningshus	Luolavuori, Stenkonvägen 3–13	Lamellhus vid Nylandsgatan, byggda 1958–61, ritade av arkitektbyrå Laisaari. En kvartershelhet som representerar modern stadsplanering som med tanke på stadsbilden skapar en särpräglad fasad som är betydande för hela stadsdelen.
3/20	Heikkilä kasern	Rönnudden, Regementsvägen	Beskrivning www.rky.fi: Heikkilä kasern.
3/21	Begravningsplatsen och välsignelsekapellen i Åbo	Hammarbacka, Begravningsplatsvägen	Beskrivning www.rky.fi: Begravningsplatsen och välsignelsekapellen i Åbo.
3/22	Bryggmans villor, Villa Solin	Katrinedal, Orangerigatan 100	Beskrivning www.rky.fi: Bryggmans villor.
3/23	Dragonvägens våningshus	Hammarbacka, Dragonvägen 58–62, Nylandsvägen 70	En stilren skogsförort på en kulle, 1960-talet. Lamell- och punkthus i fyra-fem våningar, ritade av arkitektbyråerna Pekka Pitkänen och Olavi Laisaari. Detaljplanerat 1957. På området har stadens stenhuggeri funnits.
3/24	Gamla Uittamo	Uittamo	S.k. Gamla-Uittamo, byggnadsbestånd från 1920–30-talet. Från och med 1919 tomtindelad småhusområde (Uittamon Asunta).
3/25	Peltola koloniträdgård och Pisu gård	Peltola, Peltola koloniträdgård	Koloniträdgård som har byggts åren 1946–48 i Peltola, det vill säga Pisu gård, planen har utarbetats under ledning av stadsträdgårdsmästaren Aarno Hellemaa. Den gamla huvudbyggnaden är från början av 1800-talet och den nya från slutet av 1800-talet.
3/26	Björkas Munsteåkersgatan–Backåkersgränden	Björkas, Munsteåkersgatan, Backåkersgränden, Hilagränden	Område med enplans radhus enligt detaljplanen 1980 som grundar sig på geometri. Delvis bra bostadsproduktion för sin tid. Mörkt tegel, vit brädpanel, sadeltak.
3/27	Småhusen på Lylyvägen och Utmarksvägen	Luolavuori, Lylyvägen, Utmarksvägen	Luolavuori vapenbrödraby och Lylyvägens radhus, byggda på 1940–50-talet. Enhetliga områden med tanke på stadsbilden och byggnadsmetoderna. Ett högklassigt exempel på stadsplanering under återuppbyggnadsperioden. Några av de första stadsradhusen 1954–56.
3/28	Utmarksvägens radhus	Utmarksvägen 72–76	Tre radhus år 1962, typiska för sin tid. Byggnaderna vid gatan, garage i första våningens stomme och direkt ingång från gården. Den egentliga bostaden på andra våningen. Lågt sadeltak, tegelgavlar, fasaden av skivor.
3/29	Kaarninko pumpstation	Harittu, Björkas 1:1, Nylandsvägen/Rauvolantie 2	Kaarninko pumpanläggning. Industrianläggning i tegel från början av 1900-talet med tillhörande byggnader och gårdsplaner. Anläggningen 1902 (A. Thiem & A. Kajanus?), bostadsbyggnaden 1902 A. Kajanus, kolskjul 1902, pumprum 1932 E. Molander.
3/30	Palomäki i Parkbacken	Parkbacken, Södergatan, Högdegatan	År 1928 från Uittamo gård utbruten förort som har bebyggts på 1930-talet, den första detaljplanen 1942. Även senare byggnadsbestånd.

3/31	Vapenbrödrabyn i Parkbacken	Parkbacken 6–9, 12, 10:1–13 och 25–31, 11:2–14, 21–22 vid gatan	Ett i sitt slag föredömligt, stort egnahemshusområde från 1940-talet. Stora tomter, några tomtspecifika förändringar. Områdets uppbyggnad är relativt väl bevarat. På området finns en sektion som första gången har byggts på 1920-talet enligt den gamla detaljplanen.
3/32	Petrelius	Luolavuori–Peltola, Axstigen 2 och 4, Råggatan 6, Peltolavägen 6	Områdesbyggnadsobjekt. 16 punkthus i åtta våningar med liknande utseende 1970–76. Öppen parkliknande tomthantering. Den ursprungliga fasaden (rödtegel–vitmålad betongelement) har bevarats.
3/33	Småhusen på Villagatan	Hammarbacka, kvarteren 1–2	Trähus med två bostäder, byggda på 1930–40-talet. Området är enhetligt, särpräglad och väl bevarat.
3/34	S:t Henriks kyrka	Luolavuori, Peltolavägen 2	S:t Henriks kyrka, arkitektbyrå Pitkänen–Laiho–Raunio 1967 och 2010. Postmodern helgedom som grundar sig på geometriska former och rödtegel, en interiör som stödjer helheten. Tillbyggnad mot Axparken 2010. Presenterad i tidningen Arkkitehti 8/1980.
4/1	Kräkkärrets centrum	Kräkkärret, Littoisvägen	Högklassigt områdescentrum som representerar postmodern samhällsplanering från början av 1980-talet. Kräkkärrets kyrka 1981, affärscenter 1981, bibliotek 1986, hälsostation och As oy Tornikartio 1989, ritade av arkitektbyrå Laiho–Pulkkinen–Raunio.
4/2	Koukkarigatans daghem	Kräkkärret, Koukkarigatan 3	Småhusliknande, strömlinjeformat daghem med fasad av mörka tegel, representerar stilrent planeringsidealen på 1970-talet, ritat av Åbo husbyggnadsenhet 1977. En del av Kräkkärrets områdeshelhet.
4/3	Övningsskolan Turun normaalikoulu	Kräkkärret, Annikas stig 9	Åbo universitets övningsskola, färdigställd 1980. Ritad av ATR-toimistot, Björn Krogius. Byggnadshelhet av rödtegel.
4/4	Seikkogatans daghem	Kräkkärret, Seikkogatan 4	Daghem som representerar högklassig planering av småskalig institutionsmiljö från sent 1970-tal och tidigt 1980-tale, integreras vackert i furuskogen, ritat av arkitektbyrå Pekka Pitkänen. Fasaderna av röd profiplåt, planlösning som klöverblad.
4/5	Hurtisgatans–Domherregatans vånings- och småhusområde	Svalberga, Domherregatan; Hämplingsgatan; Spillkråkegatan 14, Hurtisgatan 1–4 och 6	På 1960-talet planerad och bebyggd, enhetlig och väl bevarad, tät, men parkliknande förortshelhet. Lamellhus med gavlar av rödtegel och för sin tid typiska bandfasader, småhusen har även gavlar av rödtegel, färgvärlden typisk för sin tid.
4/6	Björmplans daghem	Laustis, Björmplan 1	Daghem som på ett vackert sätt representerar lekfull och mångformig postmodern barnarkitektur från 1980-talet. Byggnadens huvudmassa grundar sig på en cirkel vars flygdelar bildar strålar.
5/1	Hansängens församlingshem	Kurala, Virmuvägen 2	Stilrent, elegant församlingshem som representerar modernism från 1960-talet, placerat i skogsmiljö och ritat av arkitekt Osmo Salokantele. En del av förortens centrum.
5/2	Skolan Hannunniiton koulu, Malms enhet	Kurala, Virmuvägen 3–5	C.O. Malms skola, arkitekt Markku Roininen. Skolan färdigställdes år 1988.
5/3	TYS Månbron och Ritzgrändens daghem	Räntämäki, Ritzgränden 1	Högklassig, postmodernistisk och lekfull, slottsliknande helhet som består av två bostadshöghus med sluten innergård och ett daghem som har utformats som en port till området.
5/4	Paaskunta	Nummis-40–1, Töykkälätagtan 19	Paaskunta. På gårdsplanen finns två bostadsbyggnader, i den ena byggnadens ände finns ett före detta stall. Dessutom loft och bod. Huvudbyggnadens äldsta delar är från 1700-talet, renoverat 1957. Den andra bostadsbyggnaden är från början av 1800-talet.
5/3	S:t Karins kyrka med omgivning	Nummis, Kyrkovägen – plan utanför S:t Karins kyrka	Beskrivning www.rky.fi: S:t Karins kyrka med omgivning.
5/5	Västra studentbyn i Åbo	Nummis, Inspektorsgatan	Beskrivning www.rky.fi: Västra studentbyn i Åbo.
5/7	Hallis bybacke och vattenverk	Hallis, Nummis	Beskrivning www.rky.fi: Byn Hallis.
5/8	S:t Marie kyrka och prästgård	Räntämäki, Gamla Tammerforsvägen	Beskrivning www.rky.fi: S:t Marie kyrka och prästgård.
5/9	Österås församlingshem	Österås, Gamla Liittoisvägen 22	Församlingshem bredvid kolerabegravningsplatsen, färdigställt 1934, ritat av arkitekt Albert Richardtson. Representerar modernism från Åbo och dess ursprungliga fasad och stilen från den egna tiden har bevarats väl. Numera är byggnaden ett vandrarhem.
5/10	Korois udde	Räntämäki, Korois	Beskrivning www.rky.fi: Korois.
5/11	Korois transformator (elstation)	Korois, elstation 41, Koroisvägen 6	En elstation/transformator–värmecentral som Imatran Voima lät bygga 1927, Atte Willberg och Emil Ekegren samt tre bostadsbyggnader bredvid från samma tidsperiod. Finlands äldsta ibrukvarande transformator.
5/12	Koivumäki	Räntämäki 65	Koivumäki. Korois torp från 1800-talet. Utbrutits till självständig fastighet år 1933. Gården har ursprungligen omfattat 2,7 ha, minskats till tomt 1958.
5/13	Berglidsgatan 5	Räntämäki 68, Marjala 1:40	Bostadsbyggnad från 1890-talet, renoverad på 1920-talet. Uthus.
5/15	Vältvägen–Skärvägen, Sladdvägen 5	Kurala, Vältvägen – Skärvägen Sladdvägen 5	En vit helhet, byggd 1968 som terrassliknande i en sluttning, avviker från omgivningen. Två lamellhus i tre våningar och tre radhus. Helheten omfattar även punkthusen på Sladdvägen 5 och ett lamellhus.
5/16	Före detta Gamla Ravattulavägen	Hallis, Före detta Gamla Ravattulavägen	Ravattulavägens historiska linjedragning. Valkkvarnsgränden–Kalloisgatan–Komoisgatan–Ravattulastigen–Gamla Ravattulavägen vidare till Åbo ringväg i S:t Karins.
5/17	Kurala bybacke	Kohmo, Jahnvägen 45	Beskrivning www.rky.fi: Kurala by.
5/18	Tjuvvägen	Räntämäki, Oriketo	Beskrivning www.rky.fi: Tjuvvägen.
5/20	Hakamäki	Hallis, Tätälägränden 13	Gammalt torp i Hallis by från 1800-talet.
5/21	Rossgatan i Räntämäki	Rossgatan i Räntämäki	Enhetligt radhusområde som representerar högklassigt bostadsbyggande i början av 1980-talet . Townhouse-liknande, tät och grönskande, parkliknande helhet med stadssmåhus.
5/22	Piipanoja stomhemman med omgivning	Saramäki, Piipanoja, Hingstallén 70	Piipanoja herrgård med tillhörande ekonomibyggnader och omgivning. Huvudbyggnaden från 1800-talet, ombyggnader 1924. Spannmålsbod och ladugård av rödtegel. En stenbro över Patis å.
5/23	Nummisbacken och Österås	Nummis, Österås	Gammal förortsbebyggelse i Nummis, de äldsta byggnaderna från slutet av 1800-talet, merparten dock från början av 1900-talet, byggnadsbeståndet i Österås huvudsakligen från 1920-talet. Representerar byggande av enhetliga trädgårdsområden från början av seklet. Utvidgats österut på 1940–50-talet.
5/24	Kristillinen opisto	Räntämäki, Ringbrynjegatan 7 (Turun kristillinen opisto)	Åbo kristliga folkhögskola. Skola och internat samt rektorns bostadsbyggnad, Pekka Pitkänen 1973. Presenterad i tidningen Arkkitehti 3/1975.
6/3	Kaerla daghem, Kårsämäki barnhus	Kaerla, Kaerlavägen 16	I byggnaden fanns rådgivning, barnträdgård och krubba. TK, husbyggnadsenhetens planerare Armi Harva 1956, ombyggnader 1966 Paavo H. Salminen. Rådgivningen ändrats till en del av barnträdgården 1979. Sadeltak, plåttaket fogat, ljusgrått, öppna taköverhäng.
6/5	Folkskolan Raunistulan kansakoulu	Raunistula-5–11, Satakundavägen 35	Raunistula folkskola, klassicistiskt rappat skolhus, 1931–32 stadsarkitekt J. E. Hindersson. Tillbyggnad 1980–81, arkitektbyrå Eero Ponkala Oy 1978.
6/6	Huvudbyggnaden på Kirves gård	Kastu 15–3, Markulavägen 4a	Kirves gårds huvudbyggnad i Kaerla by från mitten av 1800-talet. Veranda med sju sidor och en stor mittsal på 70 m². Valvkällare i husets norra gavel.
6/7	Åbo vuxenutbildningscentrum, f.d. Kutomo & Punomo	Kårsämäki 1–2, Kårsämäkivägen 11	År 1919 grundade Kutomo & Punomo Oy:s fabriksbyggnad. Idag verkar Åbo Yrkesinriktade kurscenter i byggnaden. Byggnadens äldsta delar har, trots reparationer, bevarat sitt kulturhistoriska värde.
6/10	Småhusen på Toukolagatan och Jukolavägen	Kaerla, Toukolagatan, Jukolavägen	Område med stadssmåhus från 1960-talet. Representativ och väl bevarad, enhetlig och omfattande helhet med 29 hus. Tre olika typer: nio L-formade småhus 1963–66, sex radhus 1965–66, 14 fristående småhus med pulpettak 1962–65.
6/11	Konsanmäki i Raunistula	Raunistula	Omfattande och mångsidig förortsbebyggelse som har uppstått på S:t Marie kommuns område. Raunistula modernistiska församlingshem, Olavi och Kauko Reima 1956.
7/1	Andelslaget Maito-Auras kontor	Vätti, Rieskalähdevägen 68	Kontorsbyggnadens slutna fasad av ljusa tegel mot Rieskalähdentie är nästan monumental. Kontorslokaler öppnas mot fabriksbyggnaderna. Ritad av Valios huvudarkitekt Matti K. Mäkinen.
7/2	Johannehöjdens yrkesskola	Norrstan, Kullegränd 3	Vattentorn och yrkesskola, ritade av Åbo stads husbyggnadsenhet 1956, Olof Holmberg. Synförrättningar 1958. Under årens lopp har ett flertal ändringsarbeten gjorts i yrkesskolan, främst vad gäller interiören. Dessa har planerats av arkitekterna på husbyggnadsenheten.
7/3	Skolan Rieskalähteen koulu	Vätti, Jöllivägen 3	Före detta skolan Läntinen kansalaiskoulu. Ritad av arkitektbyrå Olli Vahtera 1962. Byggnaden färdigställdes år 1963. Byggnaden är mångsidig och består av flera delar. Fasaderna av borstade stålbetongelement och profilerad kopparplåt.
7/4	Åldringshemmet Liinahaan vanhainkoti	Linhagsgatan 17	Åldringshemmet Liinahaan vanhainkoti, ritat av Heikki Sarainmaa 1966, färdigställt 1967. Fasaderna av rödtegel.

7/5	Mylykoti	Teräsrautela, Filargatan 9	Mångformat och hemliknande Mylykoti, som väl representerar vårdhemsplaneringen på 1980-talet. Ritat av arkitektbyrå Arkkitehta/Pauno Narjus 1987.
7/6	Ruohonpää Mellängård	Kähäri 13–17, Ruohonpäägatan 8b	Huvudbyggnaden på Ruohonpää Mellängård. Den enda kvarvarande huvudbyggnaden på en bondgård i före detta Ruohonpää by.
7/7	Karelarbyn	Kähäri kvarteren 21–24, 26–27 och 30, 31: 7–12, 14, 19–20, 25:1–11	Vapenbrödraby byggd efter kriget och miljömässigt värdefulla Kovasoja i Ruohonpääparken. Inte enhetligt byggt, men väl bevarat område.
7/8	Pukkila kakelfabrik	Långbacka 60–3, Pitkämäkigatan 9, Klinkergatan 1	Abo kakelfabrik. Fabriksbyggnaden byggd år 1913.
7/9	Långbacka Mellängård	Långbacka 22–40, Havskantvägen 33	Långbacka Mellängård. Huvudbyggnaden på en före detta bondgård, 1800-talet. Dessutom en bod.
7/10	Suikkila	Ruohonpää, Långbacka	Väl bevarad förort som representerar högklassigt vardagsbyggande och samhällsplanering från början av 1970-talet, drag av skogsförort och kraftig horisontell betong. Daghem, skola och rådgivning 1972. Representerar typisk produktion av Pekka Pitkänen.
7/11	Ekhagsvägen	Vätti, Ekhagsvägen	En särskilt vackert dragen gata byggs efter år 1955 och särskilt vackert byggd trädgårdsmiljö. Öppna gårdar mot gatan utan häckar eller andra staket. Omväxlande, men vacker byggnadshelhet fram till 1970-talet.
7/12	Norrstan-Kähäri	Norrstan, Kähäri	Byggnadsbestånd från slutet av 1800-talet och de tidigaste årtiondena på 1900-talet. Utgående från en detaljplanetävling år 1906 utarbetades detaljplanen av Alex. Nyström år 1910. Byggnadsbeståndet är av olika åldrar, men enhetligt.
8/1	Vuoksenniskas bostäder	Pahaniemi, Ojarantavägen 7; Pahaniemigatan 7 och 9	Bostadshöghus, radhus och tvättstuga ritade av Erik Bryggman för Vuoksenniska Oy:s anställda 1945-46.
8/3	Pahaniemi Alastalo och Ylitalo.	Pahaniemi, Hängbjörksgatan 31 och 34	Pahaniemi by. Helhet bestående av lantbruksbyggnader på en gammal bytomt. Byggnaderna huvudsakligen från 1800-talet.
8/4	Pahaniemi Hemmilävägen	Pahaniemi Hemmilävägen	En grupp av hus som följer vägen, byggd 1962–63, grundar sig på en hustyp. Alléliknande närmiljö.
8/5	Jalostajas gamla byggnadsbestånd med parker	Pansio, Pansiovägen 45	År 1923 färdigställd helhet byggd omkring den före detta fiskfrysanläggningen, får vilken Woldemar Kuurma utarbetade en helhetsplan på 1940-talet, som utöver fabriksbyggnaderna även omfattade en kontorsbyggnad och bostadsbyggnader. Dessutom en park.
8/6	Skolan Pansion koulu	Pansio, Pernontie 29	Skolan Pansion kansakolu, i tre våningar, rappid och med sadeltak, färdigställdes 1950. Ett utmärkt exempel på arkitektur från början av 1950-talet. Fasaderna och merparten av interiören har bevarats i nästan ursprungligt skick.
8/7	Oy Laivateollisuus Ab:s bostadsområde i Pansio	Pansio 31–35; 38:10; 40; 48; 52: 3, 4, 7, 9–17	Beskrivning www.rky.fi: Oy Laivateollisuus Ab:s bostadsområde i Pansio.
8/8	Pansio församlingscentrum	Pansio, Metallgatan 6	Ett funktionalistiskt församlingshem, ritat av Lauri Sipilä, byggt i början av 1950-talet. Där verkade också en barnträdgård. Idag FRK:s mottagningscentral. Detaljer typiska för tidsperioden, såsom skiffer på hussockeln och metallräcken vid ingångarna.
8/9	Valmets varv i Åbo	Pansio, Valmetgatan 2	Kontorsbyggnadens äldsta del från 1950-talet, separat bostadsbyggnad för disponenten (Sysimetsä & Kajava) & fyra våningshus på Valmetgatan 2 (Erik Bryggman 1946).
8/10	Pansion laivastoasema	Pansio, Pansiovägen 54	Reparationsverkstad med rundat tak 1949. Rörlager med rappid yta 1947. Före detta plåthall med rappid yta 1947.
8/11	Pansion Vähätalo	Pansio, Flottiljvägen 4	Pansion Vähätalos år 1801 byggda bostadsbyggnad på den gamla bytomten i Pansio och en år 1804 byggd drängstuga/bagarstuga.
8/12	Rauhala	Pansio, Riilahivägen 2	En utsmyckad före detta sommarvilla som numera används av marinens officersklubb. Veterligen har ägaren till Perno herrgård, urmakaren Ahlström, låtit bygga och ritat villan i början av 1900-talet.
8/13	Egnahemshusen på Valmetgatan och Mesangatan	Pansio, Valmetgatan – Mesangatan	En bostadsområdeshelhet som grundar sig på ett flertal olika småhustyper i flera våningar, byggda åren 1955–1970. De första husen byggdes på Valmetgatan (Sysimetsä). Området utvidgades till Mesangatan på 1960-talet (Eintola).
8/15	Gröngräsgatans daghem	Perno, Gröngräsgatan 4	Ett daghem ritat av Pekka Pitkänen, fasaderna av obehandlad betong och modulär ytindelning, fasaderna har bevarats i ursprungligt skick, institutionsbyggnad som på ett eklektiskt sätt kombinerar modernismens olika stilariktningar på 1900-talet.
8/16	Småhusen på Stargatan och Paavolagatan	Perno, Stargatan, Sparvgatan, Mesgatan, Stenskvättsgatan, Paavolagatan	Mångformad, men enhetlig stadsliknande småhuselhet från 1960-talet, bildad av byggnader som har ritats av olika planerare.
8/17	Funkishuset Ranta	Perno, Komero 1:3, Pernontie 219	Konstnärsparet Liisa och Viljo Rantas funktionalistiska bostadshus som de själv ritade 1947–48.
9/1	Patis Folkets hus	Patis, Ullaistentie 2	Patis Folkets hus 1910. Ursprungligen ett rektangulärt byggt föreningshus som år 1954 har utvidgats till ett vinkelformat hus. Grunden för den äldre delen utgörs av lösbruten sten.
9/2	Före detta Ylijoki, före detta militieboställe	Paimala, Ylijokivägen 147	Pajula i Ylijoki by, före detta militieboställe. Den nuvarande byggnaden har enligt byggritningarna uppförts år 1895. Fungerat som barnhem från och med år 1918. Renoverat 1980 (Ehojoki). Bod 1922.
9/3	Ylijoki	Paimala, Ylijokivägen 133	Före detta barnhem i Ylijoki by från 1920-talet. Barnhemmet inledde sin verksamhet 1918 i det före detta militiebostället på gården Pajula bredvid.
9/4	Ylijoki by, Oskarinmaa	Paimala, Ylijokivägen 144	Ylijoki statarbostad från 1800-talet.
9/5	Kreivilä skola	Kreivilä, Patisvägen 677	Töörinummi, före detta Kreivilä skola. Två skolbyggnader; från åren 1927 och 1954, två uthus (det äldre från 1920-talet). Har bevarat sitt ursprungliga utseende.
9/6	Folkskolan Tortinmäen kansakoulu	Patis, Ihamuotila, Järvijokivägen 16	Ritningarna gjorda av byggmästare I. Lehtonen. Skolan färdigställdes år 1913. Byggnadens övre del brann ner och skolan byggdes upp på nytt 1943 enligt ritningar signerade av Lauri Sipilä.
9/8	Krouvila, Anttila, Pietilä och Vahtermäki	Patis Auvaismäki, Patisvägen och Auvaismäkivägen	Byhelhet bestående av Krouvila, Anttila, Pietilä och Vahtermäkistomhemman.
9/9	Heikkilä i Ullais by	Patis, Ullais Heikkilä, Patisvägen 790	Heikkilä i Ullais by. Gårdens economicentrum. Heikkilä gårds huvudbyggnad, 1800-talet.
9/10	Ikkalas Klooti	Patis, Jokelantie 17	Ikkala bys Klooti. Exceptionellt gammalt byggnadsbestånd från 1700-talet i form av ett torps byggnader.
9/11	Kulturlandskapet vid Tiensuu och Veräjänkorva	Patis Paavola, Tiensuu och Veräjänkorva, Säkylävägen 804–815	Kulturlandskapet vid Tiensuu och Veräjänkorva. Gammal bymiljö som bildar en vacker landskapshelhet.
9/12	Kaarlejoki	Patis, Storheikkilä, Kaarlejoki, Kaarlejoentie	Kaarlejoki. Huvudbyggnaden på en bondgård 1921.
9/13	Skolan Paavolan koulu	Patis, paavola by 2:15, Säkylävägen	Skolan Paavolan koulu. Skolbyggnad uppförd i början av 1900-talet.
9/14	Paavola	Patis, Patisvägen 1012, 1004 och 996, Levausvägen26	Paavola by. Ett bycentrum typiskt för sekelskiftet, med mejeri, före detta handelslag, FBK och en sågverkstad.
9/15	Tekkala	Patis, Tekkalavägen 17 226 och 224, Hallamäkivägen 10, 14 och 34	Tekkala är en av de äldsta byarna i Patis. En byhelhet bestående av Kajjala och Kajjala Itätalo, Ursala, Simola och Pinomäki stomhemman i form av traditionella bondstugor vid Patis å.
9/16	Kreivilä ridstall	Patis, Vanha-Kreivilä, Patisvägen 630	Byggnader på Kreivilä gård och en miljöhelhet. Det enda ridstallet i Patis. Stomhemmanet på sin ursprungliga tomt. Den nuvarande huvudbyggnaden från 1800-talet. Utbrutet till Vanha-Kreivilä 1987.
9/17	Yliaho	Patis, Auvaismäki Yliaho	Byggnadsbeståndet på Yliaho lantgård. Huvudbyggnaden torde vara från slutet av 1800-talet.
9/19	Paimala bybacke	Paimala by, Paimalavägen	Paimala bybacke. Stomhemmanet Sipilä 2:61 (f.d. Innamaa) och Yli-Junnilla 1:136. Miljöhelhet bestående av lantbruksbyggnader.
9/20	Paimalan Hahta	Paimala, Paimalavägen 228	Paimalan Hahta, en helhet bestående av flera byggnader. Före detta Akatemian Palkkatalo på sin gamla tomt. Torde i ett tidigt skede ha flyttats från bybacken till den nuvarande platsen, redan före storskiftet.
9/21	Paimalavägen	Paimalavägen	Paimalavägen går från Gamla Tammerforsvägen till Jäkärä. Gammal förbindelseväg.
9/22	Toivo, före detta Paimalan yläkansakoulu	Paimala, Paimalavägen 369	Paimala före detta högre folkskola, byggd år 1904.

Kohdeluettelo B. Rakennusperinnön suojelusta annetulla lailla/rakennussuojelulla, kirkkolalla tai asetuksella 480/85 suojellut kohteet.

Objektsförteckning B. Objekt som har skyddats med stöd av byggnadsarvslagen/byggnadsskyddslagen, kyrkolagen eller förordningen 480/85.



Arvokkaat rakennetun ympäristön kohteet, kohdeluettelo B

Rakennusperinnön suojelusta annetulla lailla / rakennussuojelulailla, kirkkolailla tai asetuksella 480/85 suojellut kohteet

Turun kaupunki, kaupunkisuunnittelu 22.10.2020 (SS)

Nro	Nimi	Säädös	Lisätiedot
9	Turun linna	Asetus 480/85	https://www.kyppi.fi/palveluikkuna/rapea/read/asp/r_kohde_det.aspx?KOHDE_ID=200284
10	Maaherran makasiini	Laki rakennusperinnön suojelusta	
11	Henrikinkadun ja Horttokujan puutalot, Turun yliopiston alue	Laki rakennusperinnön suojelusta	https://www.kyppi.fi/palveluikkuna/rapea/read/asp/r_kohde_det.aspx?KOHDE_ID=200108
12	Asunto Oy Kaivokolmion funktionalistinen asuinrakennus	Laki rakennusperinnön suojelusta	
13	Turun yliopiston opettajakoulu	Asetus 480/85	https://www.kyppi.fi/palveluikkuna/rapea/read/asp/r_kohde_det.aspx?KOHDE_ID=200109
14	Turun akatemiatalo	Asetus 480/85	https://www.kyppi.fi/palveluikkuna/rapea/read/asp/r_kohde_det.aspx?KOHDE_ID=200107
15	Kerttulin koulu	Rakennussuojelulaki	https://www.kyppi.fi/palveluikkuna/rapea/read/asp/r_kohde_det.aspx?KOHDE_ID=203185
16	Arkkipiispantalo	Asetus 480/85	https://www.kyppi.fi/palveluikkuna/rapea/read/asp/r_kohde_det.aspx?KOHDE_ID=200285
17	Turun Rautateollisuus Oy:n rakennukset	Rakennussuojelulaki	https://www.kyppi.fi/palveluikkuna/rapea/read/asp/r_kohde_det.aspx?KOHDE_ID=201313
18	Ingmanin talo	Rakennussuojelulaki	https://www.kyppi.fi/palveluikkuna/rapea/read/asp/r_kohde_det.aspx?KOHDE_ID=201047
19	Kaupunginkirjasto, entinen päärakennus	Rakennussuojelulaki	https://www.kyppi.fi/palveluikkuna/rapea/read/asp/r_kohde_det.aspx?KOHDE_ID=201309
20	Kaupunginkirjasto, kanslia	Rakennussuojelulaki	https://www.kyppi.fi/palveluikkuna/rapea/read/asp/r_kohde_det.aspx?KOHDE_ID=201309
21	Kaupunginkirjasto, entinen musiikkikirjasto	Rakennussuojelulaki	https://www.kyppi.fi/palveluikkuna/rapea/read/asp/r_kohde_det.aspx?KOHDE_ID=201309
22	Eerikinkatu 13-17, Apteekintalo	Rakennussuojelulaki	https://www.kyppi.fi/palveluikkuna/rapea/read/asp/r_kohde_det.aspx?KOHDE_ID=201321
23	Eerikinkatu 13-17, Åbo Svenska Teater	Rakennussuojelulaki	https://www.kyppi.fi/palveluikkuna/rapea/read/asp/r_kohde_det.aspx?KOHDE_ID=201321
24	Eerikinkatu 13-17, Paakarintalo	Rakennussuojelulaki	https://www.kyppi.fi/palveluikkuna/rapea/read/asp/r_kohde_det.aspx?KOHDE_ID=201321
25	Eerikinkatu 13-17, Antintalo	Rakennussuojelulaki	https://www.kyppi.fi/palveluikkuna/rapea/read/asp/r_kohde_det.aspx?KOHDE_ID=201321
26	Eerikinkatu 13-17, St Erik	Rakennussuojelulaki	https://www.kyppi.fi/palveluikkuna/rapea/read/asp/r_kohde_det.aspx?KOHDE_ID=201321
27	Synagoga	Rakennussuojelulaki	https://www.kyppi.fi/palveluikkuna/rapea/read/asp/r_kohde_det.aspx?KOHDE_ID=201041
28	Rautatieasema	Laki rakennusperinnön suojelusta	
29	Korkkitehdas	Laki rakennusperinnön suojelusta	
30	Observatorio	Rakennussuojelulaki	https://www.kyppi.fi/palveluikkuna/rapea/read/asp/r_kohde_det.aspx?KOHDE_ID=201319
31	Villa Solin	Rakennussuojelulaki	https://www.kyppi.fi/palveluikkuna/rapea/read/asp/r_kohde_det.aspx?KOHDE_ID=201307
32	Kärsämäen koulu	Rakennussuojelulaki	https://www.kyppi.fi/palveluikkuna/rapea/read/asp/r_kohde_det.aspx?KOHDE_ID=201044
33	Wäinö Aaltosen kotitalo	Rakennussuojelulaki	https://www.kyppi.fi/palveluikkuna/rapea/read/asp/r_kohde_det.aspx?KOHDE_ID=201040
34	Villa Ekman	Rakennussuojelulaki	https://www.kyppi.fi/palveluikkuna/rapea/read/asp/r_kohde_det.aspx?KOHDE_ID=201315
35	Villa Palmroos	Rakennussuojelulaki	https://www.kyppi.fi/palveluikkuna/rapea/read/asp/r_kohde_det.aspx?KOHDE_ID=201057
36	Villa Solinin vierasmaja	Rakennussuojelulaki	https://www.kyppi.fi/palveluikkuna/rapea/read/asp/r_kohde_det.aspx?KOHDE_ID=201297
37	Brinkhallin kartano	Rakennussuojelulaki	https://www.kyppi.fi/palveluikkuna/rapea/read/asp/r_kohde_det.aspx?KOHDE_ID=201048
38	Villa Erstan	Rakennussuojelulaki	https://www.kyppi.fi/palveluikkuna/rapea/read/asp/r_kohde_det.aspx?KOHDE_ID=201303
39	Myllykylän rakuunatorppa	Rakennussuojelulaki	https://www.kyppi.fi/palveluikkuna/rapea/read/asp/r_kohde_det.aspx?KOHDE_ID=201345
40	Villa Staffans	Rakennussuojelulaki	https://www.kyppi.fi/palveluikkuna/rapea/read/asp/r_kohde_det.aspx?KOHDE_ID=201058
41	Villa Warén	Rakennussuojelulaki	https://www.kyppi.fi/palveluikkuna/rapea/read/asp/r_kohde_det.aspx?KOHDE_ID=200978
42	Turun Tuomiokirkko	Kirkkolaki	https://www.kyppi.fi/palveluikkuna/rapea/read/asp/r_kohde_det.aspx?KOHDE_ID=200528
43	Katariinan kirkko	Kirkkolaki	https://www.kyppi.fi/palveluikkuna/rapea/read/asp/r_kohde_det.aspx?KOHDE_ID=200936
44	Maarian kirkko	Kirkkolaki	https://www.kyppi.fi/palveluikkuna/rapea/read/asp/r_kohde_det.aspx?KOHDE_ID=200534
45	Pyhän Marttyyrikeisarinna Aleksandran kirkko	Laki ortodoksisesta kirkosta	https://www.kyppi.fi/palveluikkuna/rapea/read/asp/r_kohde_det.aspx?KOHDE_ID=200960
46	Mikaelinkirkko	Kirkkolaki	https://www.kyppi.fi/palveluikkuna/rapea/read/asp/r_kohde_det.aspx?KOHDE_ID=200532

47 Martinkirkko
48 Turun uusi hautausmaa
49 Paattisen kirkko
50 Kakskerran kirkko

Kirkkolaki
Kirkkolaki
Kirkkolaki
Kirkkolaki

https://www.kyppi.fi/palveluikkuna/rapea/read/asp/r_kohde_det.aspx?KOHDE_ID=200530
https://www.kyppi.fi/palveluikkuna/rapea/read/asp/r_kohde_det.aspx?KOHDE_ID=202657
https://www.kyppi.fi/palveluikkuna/rapea/read/asp/r_kohde_det.aspx?KOHDE_ID=200496
https://www.kyppi.fi/palveluikkuna/rapea/read/asp/r_kohde_det.aspx?KOHDE_ID=200529

GENERALPLAN 2029

BILAGA 4

Värdefulla objekt i den bebyggda miljön, objektsförteckning B

Objekt som har skyddats med stöd av byggnadsarvslagen/byggnadsskyddslagen, kyrkolagen eller förordningen 480/85

Åbo stad, stadsplanering 22.10.2020 (SS)

Nr	Namn	Lagstiftning	
9	Åbo slott	Förordning 480/85	https://www.kyppi.fi/palveluikkuna/rapea/read/asp/r_kohde_det.aspx?KOHDE_ID=200284
10	Landshövdingens magasin	Byggnadsarvslagen	
11	Trähusen på Henriksgatan och Hortogränd, Åbo universitets område	Byggnadsarvslagen	https://www.kyppi.fi/palveluikkuna/rapea/read/asp/r_kohde_det.aspx?KOHDE_ID=200108
12	Asunto Oy Kaivokolmios funktionalistiska bostadsbyggnad	Byggnadsarvslagen	
13	Åbo universitets lärarutbildningsinstitut	Förordning 480/85	https://www.kyppi.fi/palveluikkuna/rapea/read/asp/r_kohde_det.aspx?KOHDE_ID=200109
14	Akademihuset i Åbo	Förordning 480/85	https://www.kyppi.fi/palveluikkuna/rapea/read/asp/r_kohde_det.aspx?KOHDE_ID=200107
15	Skolan Kerttulin koulu	Byggnadsskyddslagen	https://www.kyppi.fi/palveluikkuna/rapea/read/asp/r_kohde_det.aspx?KOHDE_ID=203185
16	Årkebiskopsgården	Förordning 480/85	https://www.kyppi.fi/palveluikkuna/rapea/read/asp/r_kohde_det.aspx?KOHDE_ID=200285
17	Turun Rautateollisuus Oy:s byggnader	Byggnadsskyddslagen	https://www.kyppi.fi/palveluikkuna/rapea/read/asp/r_kohde_det.aspx?KOHDE_ID=201313
18	Ingmanska huset	Byggnadsskyddslagen	https://www.kyppi.fi/palveluikkuna/rapea/read/asp/r_kohde_det.aspx?KOHDE_ID=201047
19	Stadsbiblioteket, före detta huvudbyggnaden	Byggnadsskyddslagen	https://www.kyppi.fi/palveluikkuna/rapea/read/asp/r_kohde_det.aspx?KOHDE_ID=201309
20	Stadsbiblioteket, kansliet	Byggnadsskyddslagen	https://www.kyppi.fi/palveluikkuna/rapea/read/asp/r_kohde_det.aspx?KOHDE_ID=201309
21	Stadsbiblioteket, före detta musikbiblioteket	Byggnadsskyddslagen	https://www.kyppi.fi/palveluikkuna/rapea/read/asp/r_kohde_det.aspx?KOHDE_ID=201309
22	Eriksgratan 13–17, Apotekshuset	Byggnadsskyddslagen	https://www.kyppi.fi/palveluikkuna/rapea/read/asp/r_kohde_det.aspx?KOHDE_ID=201321
23	Eriksgratan 13–17, Åbo Svenska Teater	Byggnadsskyddslagen	https://www.kyppi.fi/palveluikkuna/rapea/read/asp/r_kohde_det.aspx?KOHDE_ID=201321
24	Eriksgratan 13–17, Bagarhuset	Byggnadsskyddslagen	https://www.kyppi.fi/palveluikkuna/rapea/read/asp/r_kohde_det.aspx?KOHDE_ID=201321
25	Eriksgratan 13–17, Antintalo	Byggnadsskyddslagen	https://www.kyppi.fi/palveluikkuna/rapea/read/asp/r_kohde_det.aspx?KOHDE_ID=201321
26	Eriksgratan 13–17, S:t Erik	Byggnadsskyddslagen	https://www.kyppi.fi/palveluikkuna/rapea/read/asp/r_kohde_det.aspx?KOHDE_ID=201321
27	Synagoga	Byggnadsskyddslagen	https://www.kyppi.fi/palveluikkuna/rapea/read/asp/r_kohde_det.aspx?KOHDE_ID=201041
28	Järnvägsstationen	Byggnadsarvslagen	
29	Korkfabrik	Byggnadsarvslagen	
30	Observatorium	Byggnadsskyddslagen	https://www.kyppi.fi/palveluikkuna/rapea/read/asp/r_kohde_det.aspx?KOHDE_ID=201319
31	Villa Solin	Byggnadsskyddslagen	https://www.kyppi.fi/palveluikkuna/rapea/read/asp/r_kohde_det.aspx?KOHDE_ID=201307
32	Skolan Kärsämäen koulu	Byggnadsskyddslagen	https://www.kyppi.fi/palveluikkuna/rapea/read/asp/r_kohde_det.aspx?KOHDE_ID=201044
33	Wäinö Aaltonens hem	Byggnadsskyddslagen	https://www.kyppi.fi/palveluikkuna/rapea/read/asp/r_kohde_det.aspx?KOHDE_ID=201040
34	Villa Ekman	Byggnadsskyddslagen	https://www.kyppi.fi/palveluikkuna/rapea/read/asp/r_kohde_det.aspx?KOHDE_ID=201315
35	Villa Palmroos	Byggnadsskyddslagen	https://www.kyppi.fi/palveluikkuna/rapea/read/asp/r_kohde_det.aspx?KOHDE_ID=201057
36	Villa Solins gäststuga	Byggnadsskyddslagen	https://www.kyppi.fi/palveluikkuna/rapea/read/asp/r_kohde_det.aspx?KOHDE_ID=201297
37	Brinkhalls herrgård	Byggnadsskyddslagen	https://www.kyppi.fi/palveluikkuna/rapea/read/asp/r_kohde_det.aspx?KOHDE_ID=201048
38	Villa Erstan	Byggnadsskyddslagen	https://www.kyppi.fi/palveluikkuna/rapea/read/asp/r_kohde_det.aspx?KOHDE_ID=201303
39	Mölnby dragontorp	Byggnadsskyddslagen	https://www.kyppi.fi/palveluikkuna/rapea/read/asp/r_kohde_det.aspx?KOHDE_ID=201345
40	Villa Staffans	Byggnadsskyddslagen	https://www.kyppi.fi/palveluikkuna/rapea/read/asp/r_kohde_det.aspx?KOHDE_ID=201058
41	Villa Warén	Byggnadsskyddslagen	https://www.kyppi.fi/palveluikkuna/rapea/read/asp/r_kohde_det.aspx?KOHDE_ID=200978
42	Åbo domkyrka	Kyrkolagen	https://www.kyppi.fi/palveluikkuna/rapea/read/asp/r_kohde_det.aspx?KOHDE_ID=200528
43	S:t Karins kyrka	Kyrkolagen	https://www.kyppi.fi/palveluikkuna/rapea/read/asp/r_kohde_det.aspx?KOHDE_ID=200936
44	S:t Marie kyrka	Kyrkolagen	https://www.kyppi.fi/palveluikkuna/rapea/read/asp/r_kohde_det.aspx?KOHDE_ID=200534
45	Heliga Alexandras ortodoxa kyrka	Lag om ortodoxa kyrkan	https://www.kyppi.fi/palveluikkuna/rapea/read/asp/r_kohde_det.aspx?KOHDE_ID=200960
46	Mikaelskyrkan	Kyrkolagen	https://www.kyppi.fi/palveluikkuna/rapea/read/asp/r_kohde_det.aspx?KOHDE_ID=200532

47 Martinskyrkan
48 Åbo nya begravningsplats
49 Patis kyrka
50 Kakskerta kyrka

Kyrkolagen
Kyrkolagen
Kyrkolagen
Kyrkolagen

https://www.kyppi.fi/palveluikkuna/rapea/read/asp/r_kohde_det.aspx?KOHDE_ID=200530
https://www.kyppi.fi/palveluikkuna/rapea/read/asp/r_kohde_det.aspx?KOHDE_ID=202657
https://www.kyppi.fi/palveluikkuna/rapea/read/asp/r_kohde_det.aspx?KOHDE_ID=200496
https://www.kyppi.fi/palveluikkuna/rapea/read/asp/r_kohde_det.aspx?KOHDE_ID=200529