



Kaupunkiympäristötoimiala,
kaupunkiympäristön kunnossapito

Suunnitelma koira-aitausverkoston kehittämisestä ja laajentamisesta

5.6.2019

SISÄLLYSLUETTELO

1 Johdanto

2 Nykyiset koira-aitaukset

2.1 Uimapaikat

2.2 Muut palvelut

2.3 Nykyisten aitausten kunnostustarpeet

3 Verkoston kehittäminen

3.1 Asukastoiveet

3.2 Uudet koira-aitaukset

3.3 Toteutusaikataulu

Liitteet

1 Johdanto

Koira-aitausverkoston kehittäminen sisältää kuvauksen nykyistä koira-aitauksista ja niiden kehittämistarpeista sekä uusista perustettavista koira-aitauksista alustavine sijaintisuunnitelmineen. Kaupunkilaisia on osallistettu järjestämällä tammikuussa 2019 kysely uusien aitausten sijainnista sekä kakkapussiautomaattien paikoista.

Verkoston kehittäminen on tehty yhteistyössä kaupunkiympäristötoimialan kaupunkirakentamisen kaupunkiympäristön rakennuttamisen, toteutussuunnittelun ja kunnossapidon sekä kaupunkisuunnittelu ja maaomaisuuden kaavoituksen kanssa.

2 Nykyiset koira-aitaukset

Turussa on tällä hetkellä 17 koira-aitausta, joista yhden kunnossapidosta vastaa yksityinen taho. Aitausten lisäksi Saaronniemessä ja Uittamolla on koirille osoitetut uimapaikat. Aitausten perusvarustukseen kuuluu roska-astiat, kakkalapiot ja penkit. Muutamissa aitauksissa on käytetty koirien aktivointiin isoja maakiviä ja puunrunkoja.

Taulukko 1: Nykyiset koira-aitaukset 2019

Koira-aitaus	Valmistumisvuosi	Peruskorjausvuosi	Pinta-ala (m ²)	Kaksi-osainen	Valaistus
Kakola, Eerikinrinne			999		x
Martti, Flemingipuisto			887		
Härkämäki, Härkähaka			2 469		x
Iso-Heikkilä, Iso-Heikkilänpuisto	2017		3 243		
Jyrkkälä, Jyrkkälänmäki		2012	3 117	x	x
Luolavuori, Jäkäläpuisto			1 701	x	x
Jäkärä, Karhunojantie	2018		2 806	x	
Uittamo, Kastaripuisto		2012	788		x
Kupittaa, Kupittaaapuisto	2012		3 222	x	
Pansio, Laivanrakentajanpuisto		2011	1 627		x
Varissuo, Marjavuori		2015	2 449	x	x
Nummi, Nummenranta			2 307	x	x
Runosmäki, Nunnavuori			2 315	x	
Lauste, Raastuvanpuisto		2012	844	x	x
Hirvensalo, Toijaistentie	2010		4 483	x	x
Luolavuori, Tähkäpuisto		2012	1 106	x	x
Ruissalo, Saaronniemi			2 438	x	x

Koira-aitauksia on melko kattavasti ympäri kaupunkia, mutta ne sijoittuvat lähinnä vanhoille asutusalueille. Uusimmilta asutusalueilta kuten Kohmo ja Yli-Maaria aitaukset puuttuvat.

2.1 Uimapaikat

Turussa on kaksi koirille osoitettua uimapaikkaa, jotka palvelevat lähinnä keskustan ja eteläturun koiranomistajia. Uimapaikat sijaitsevat Saaronniemessä ja Uittamolla. Saaronniemen rannalla ei ole rakennettua infraa. Uittamoon on rakennettu aita mantereelle puolelle. Paikka on toteutettu yhdessä eläinlääkäriasema PetVetin kanssa.

2.2 Muut palvelut

Vuonna 2017 keskustan alueelle asennettiin 15 kpl kakkapussitelineitä, jotka omistaa TiksPac Oy. TiksPac Oy toimittaa kaupungille telineet ja pussit maksutta. Yritys rahoittaa toiminnan myymällä yrityksille telineeseen mainospinta-alaa. Kaupungin toimesta on tehty telineiden asentaminen ja pussien lisääminen.

Pussitelineitä on asennettu lisää 35 kpl kevään 2019 aikana asukkaiden ehdottamiin paikkoihin. Pussitelineiden paikat on merkitty Turun opaskartta - palveluun.

2.3 Nykyisten aitausten kunnostustarpeet

Koira-aitaukset on peruskorjattu/perustettu 2000 – luvulla ja varsinaista peruskorjaustarvetta aitauksissa ei tällä hetkellä ole. Suurin osa aitauksista (11 kpl) on jaettu pieni- ja suurikokoisille koirille. Viidestä aitauksesta puuttuu valaistus, joka rajoittaa aitausten käyttöä pimeään aikaan.

Muutamista aitauksista on tullut palautetta liian matalista aidoista ja hulevesiongelmista. Lisäksi koira-aitausten kakkaroskisten malli tulee suunnitella uudelleen. Tällä hetkellä aitauksissa on käytetty kompostoria, syväkeräysastiaa ja tavallista roska-astiaa, mutta mikään vaihtoehto ei ole käyttäjän ja kunnossapidon kannalta hyvä.

Taulukko 2: Nykyisten aitausten saneerausehdotukset

Valaistus	Kupittaaanpuisto, Nunnavuori, Iso-Heikkilänpuisto, Karhunojantie
Aitauksen jakaminen (pienet/suuret koirat)	Härkähaka, Iso-Heikkilänpuisto
Hulevesiongelma	Kupittaaanpuisto, Marjavuori, Toijaistentie

Aitausten sekä kalusteiden kunnossapito sisältyy kunnossapidon alueurakoihin. Pienet korjaukset toteutetaan lisätöinä tai korvausinvestointirahoista.

3 Verkoston kehittäminen

Kennelliiton arvion mukaan joka viidennessä asutokunnassa on koira, monessa useampi kuin yksi. Kennelliiton laskutavan mukaan Turussa on koiria yli 20 000.

Koira-aitausten tarve on suurin tiiviisti rakennetuilla alueilla. Vastatakseen tarkoitustaan aitausten tulee olla turvallinen ja viihtyisä niin koirille kuin koiranomistajille. Aitauksen on sijaittava niin, että se on helposti saavutettavissa. Sijainnissa tulee myös ottaa huomioon, että aitaukset aiheuttavat mahdollisimman vähän haittaa muulle ympäristölle ja asukkaille.

Tämän hetkinen koira-aitausverkosto ei kata koko kaupunkia. Lisäksi keskustassa on selkeästi tarve uudelle aitauskelle.

Koko kaupungin tasolla koira-aitausten määrään ja sijaintii vaikuttavat:

- aitausten määrä / koirien määrä
- tasainen ja tarpeenmukainen sijoittuminen
- asumismuodot eri asuinalueilla
- saavutettavuus kävellen ja autolla
- paikoituksen mahdollisuus
- etäisyys asutuksesta
- liikennemelu
- maasto (rakentaminen helppoa)
- asukkaiden toiveet

3.1 Asukastoiveet

Viimeisen viiden vuoden aikana Palautepalvelun kautta on tullut noin 200 asukastoivetta uusista koira-aitauksista. Tammikuussa 2019 järjestetyssä kyselyssä toiveita saatiin yli 500 kpl. Kyselyn kautta tulleet toiveet käytiin läpi kaupunginosittain. Keskustan osalta, josta tuli eniten ehdotuksia, tehtiin tarkempi tarkastelu.

Taulukko 3: Kymmenen eniten ehdotusta saanutta kaupunginosaa

Kaupunginosa	Ehdotusten lukumäärä
I-IX	70
013 KURALA	25
097 YLI-MAARIA	24
073 VÄTTI	23
015 PÄÄSKYVUORI	22
014 KOHMO	21
076 TERÄSRAUTELA	20
085 RUNOSMÄKI	17
072 KÄHÄRI	16
081 RAUNISTULA	14

3.3 Uudet koira-aitaukset

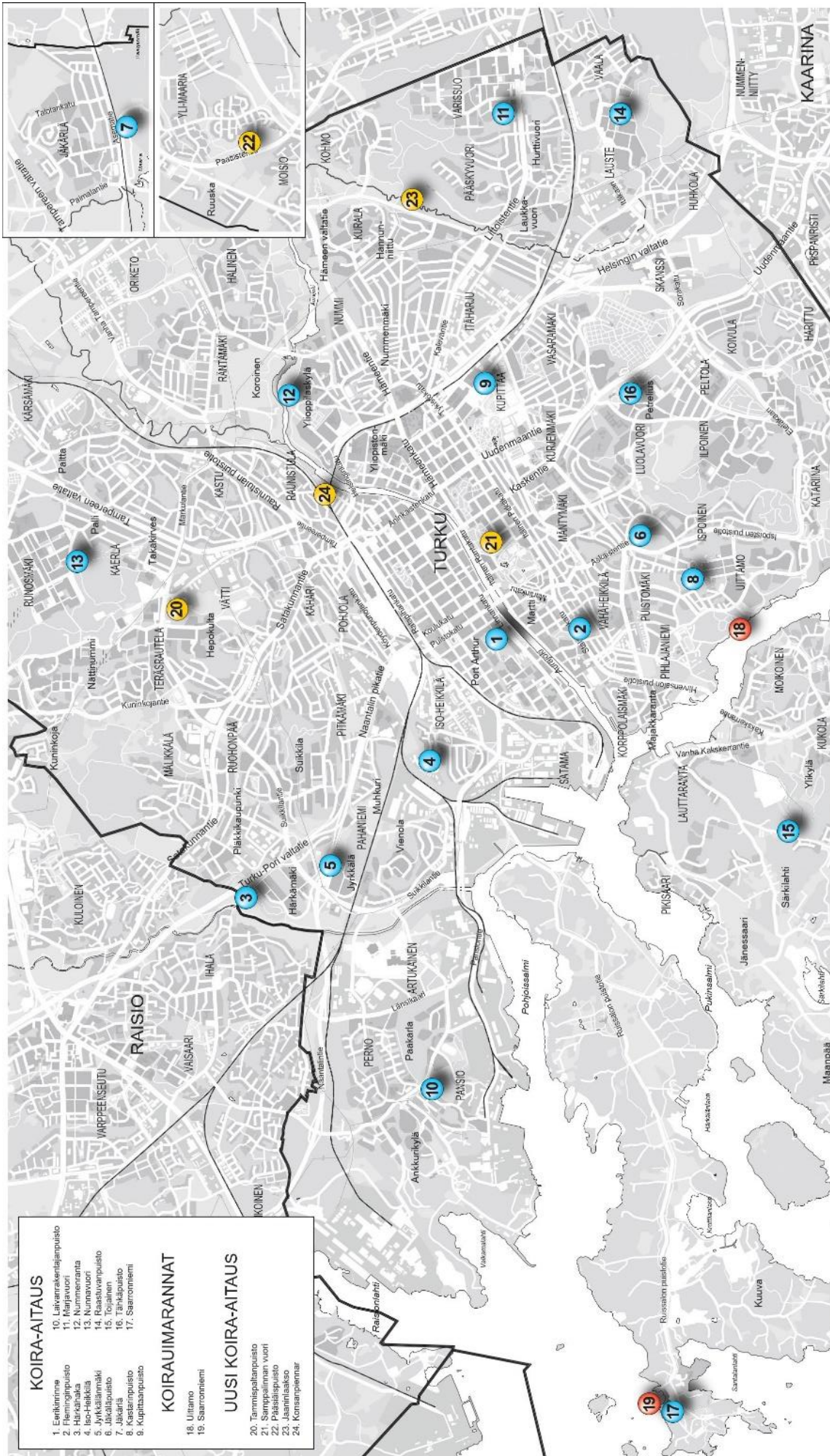
Tässä tarkastelussa on haettu uusien aitausten sijaintipaikkoja viiden eniten ehdotuksia saaneen kaupunginosan alueelta. Ehdotettuja paikkoja (Kuva 1) ovat keskustasta Samppalinnan vuori ja Paattistenpuisto, Pääsiäispuisto Yli-Maariasta, Tammispaltanpuisto Vätistä ja Jaaninlaakso Kurala-Pääskytuoren alueelta. Paattistenpuisto palvelee keskustan lisäksi myös Raunistulan ja Pohjolan alueen asukkaita. Aitausten tarkempi sijainti on esitetty Liitteessä 1.

Edellä mainittujen puistojen koira-aitausten toteuttamisen jälkeen Turun kaupungin koira-aitausverkosto on nykyisiin tarpeisiin nähden melko kattava (Kuva 2).

Kuva 1: Uusien aitausten sijainti



Kuva 2: Nykyiset ja tulevat koira-aitaukset

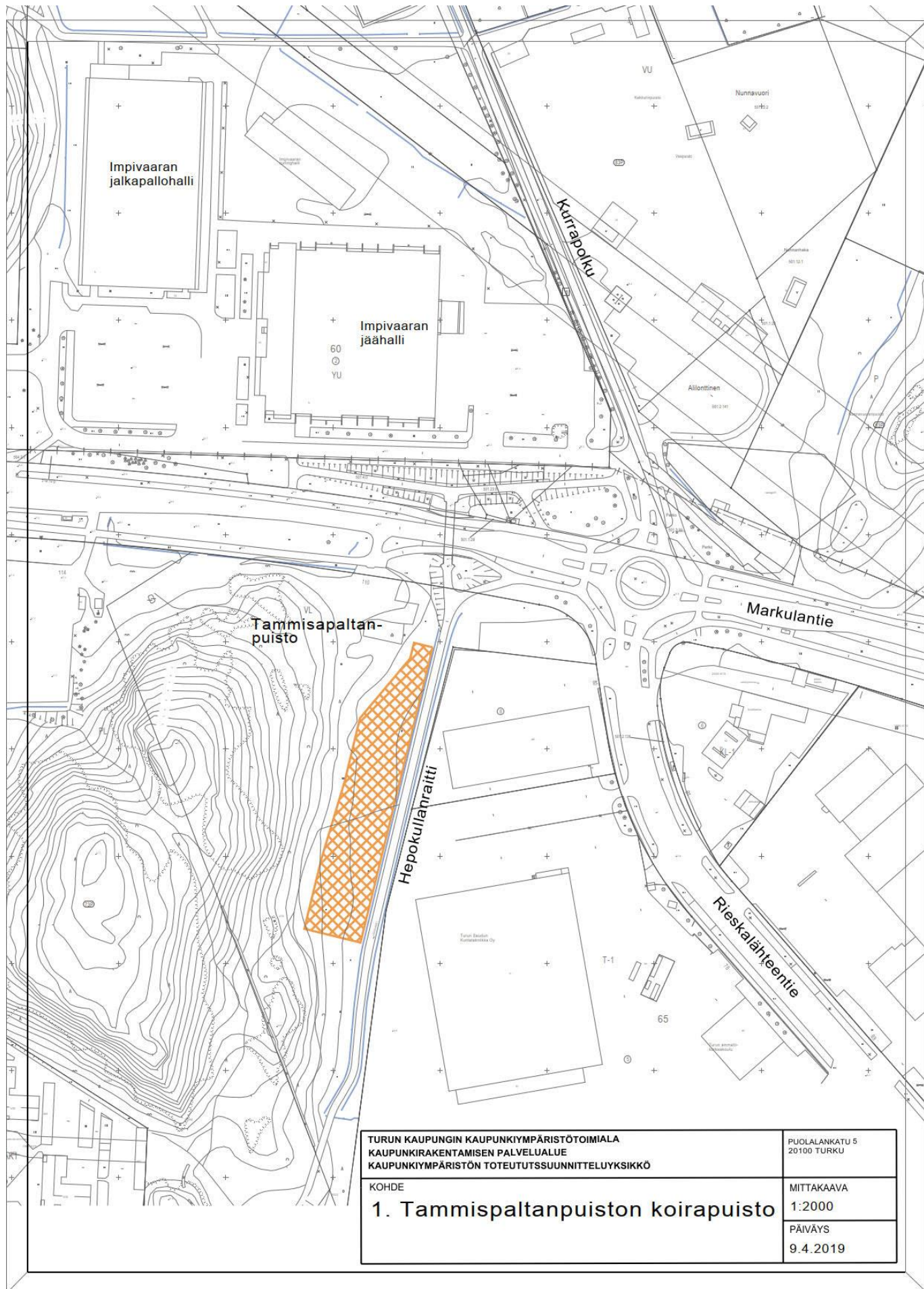


3.4 Toteutusaikataulu

Uusien koira-aitausten rakentaminen toteutetaan tulevien vuosien investointirahoista. Investointien priorisointiehdotus on seuraava:

1. Tammispaltanpuisto (suunnitelma valmis)
2. Samppalinnan vuori
3. Pääsiäispuisto
4. Jaaninlaakso
5. Paattistenpuisto

Koira-aitauksen kustannusarvio on noin 80 000 – 120 000 € rakennuspaikasta ja aitauksen koosta riippuen.



TURUN KAUPUNGIN KAUPUNKIYMPÄRISTÖTOIMIALA
KAUPUNKIRAKENTAMISEN PALVELUALUE
KAUPUNKIYMPÄRISTÖN TOTEUTUSSUUNNITTELUYKSIKKÖ

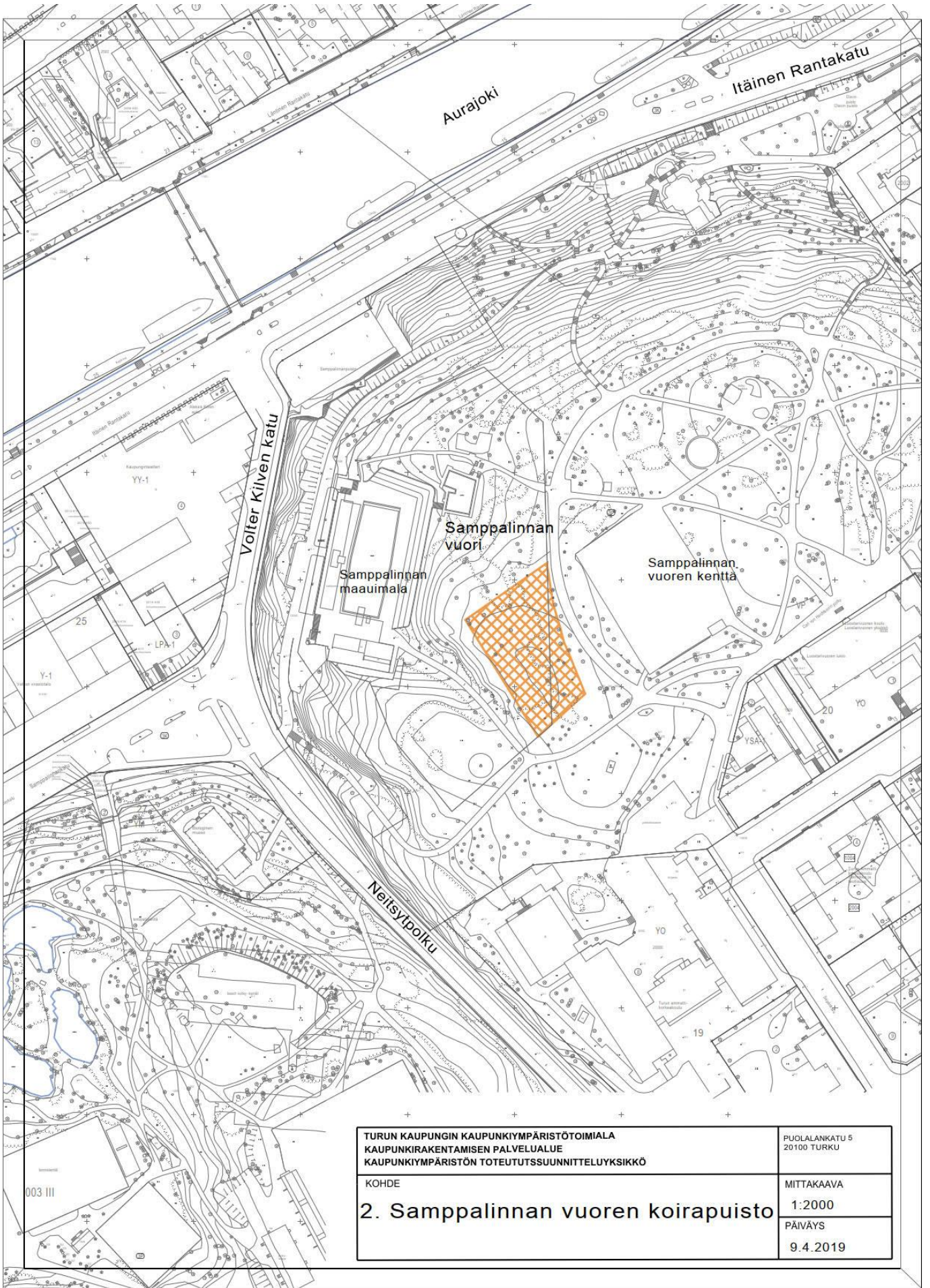
PUOLALANKATU 5
20100 TURKU

KOHDE

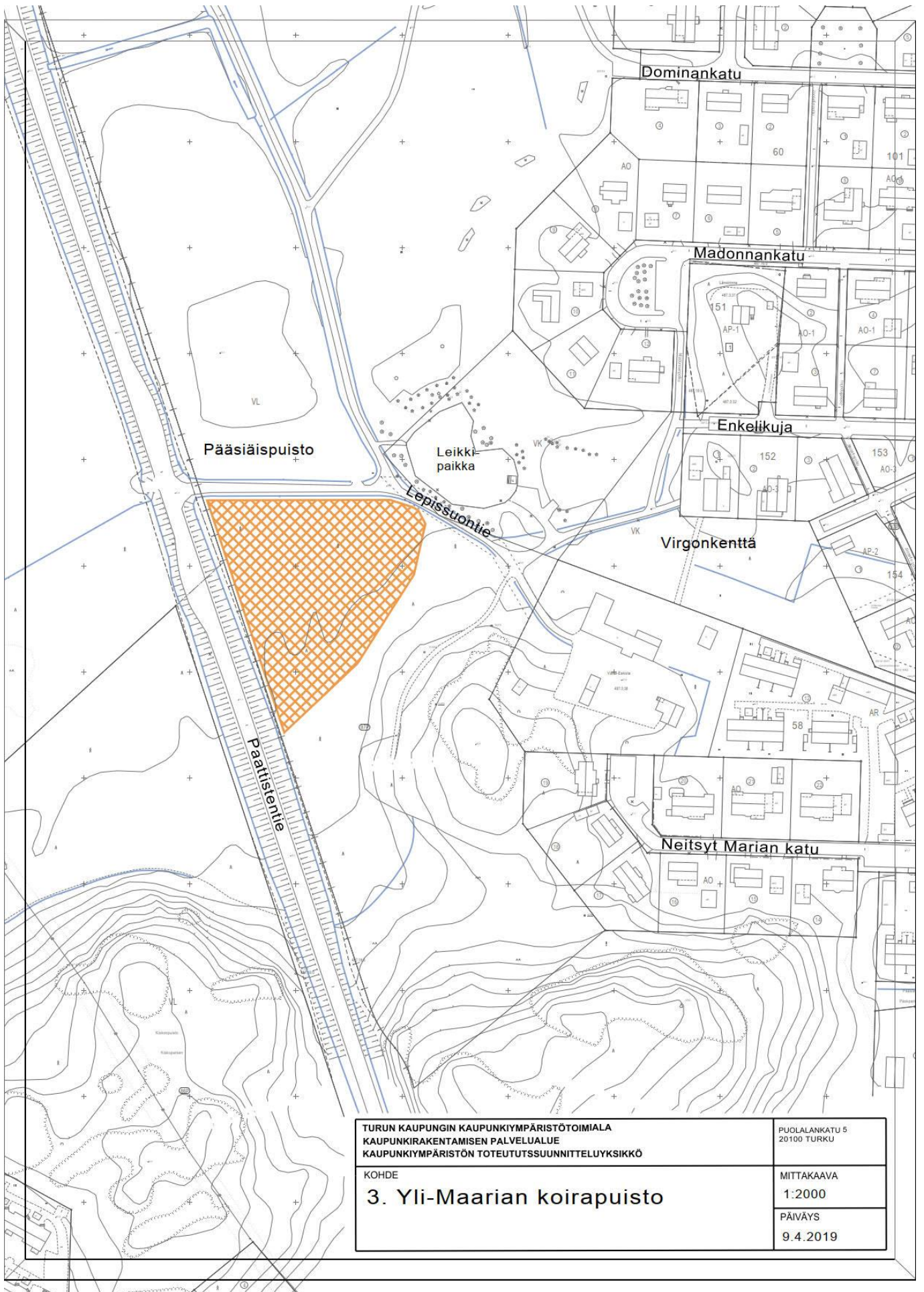
1. Tammissapaltanpuiston koirapuisto

MITTAKAAVA
1:2000

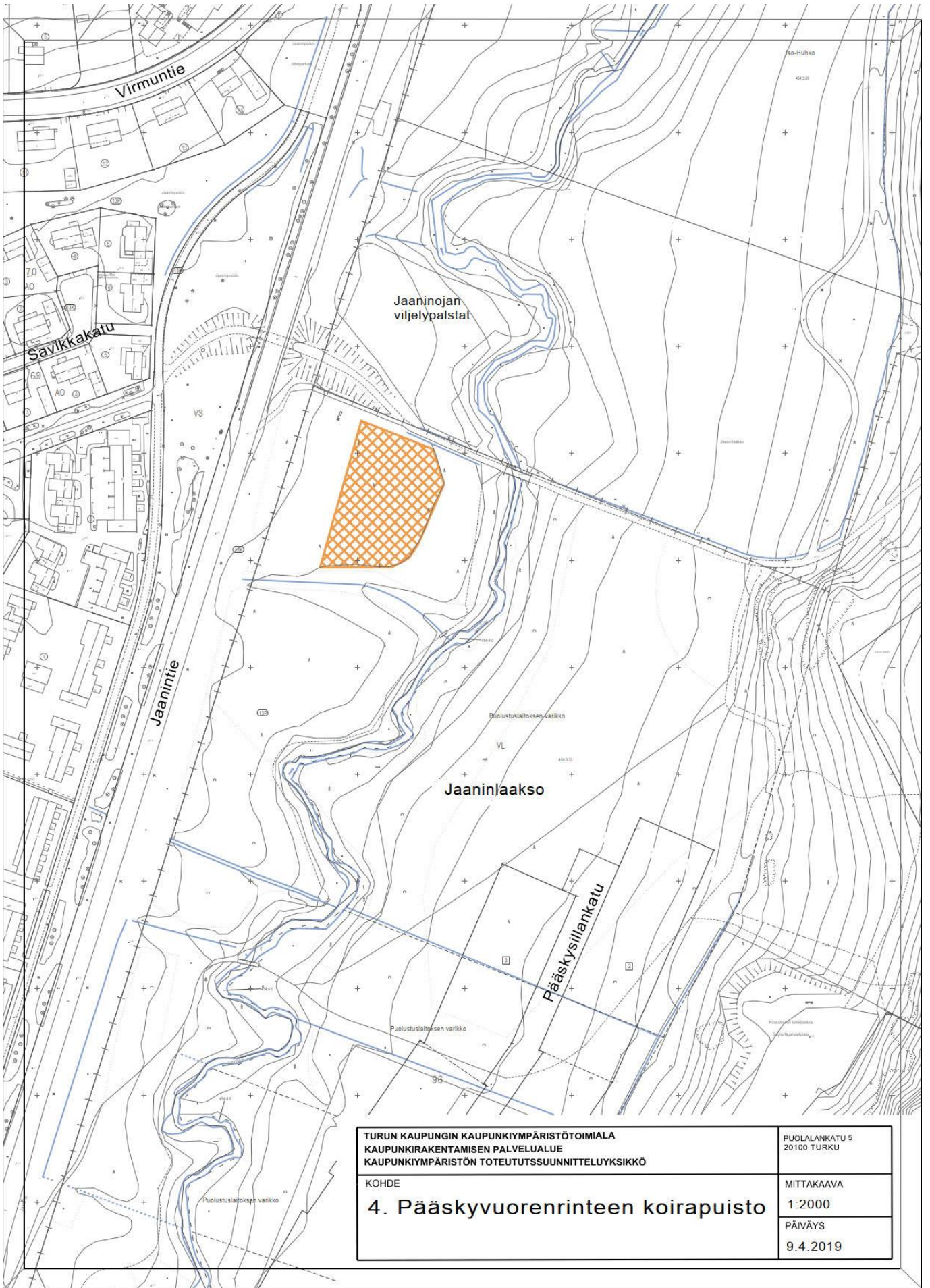
PÄIVÄYS
9.4.2019



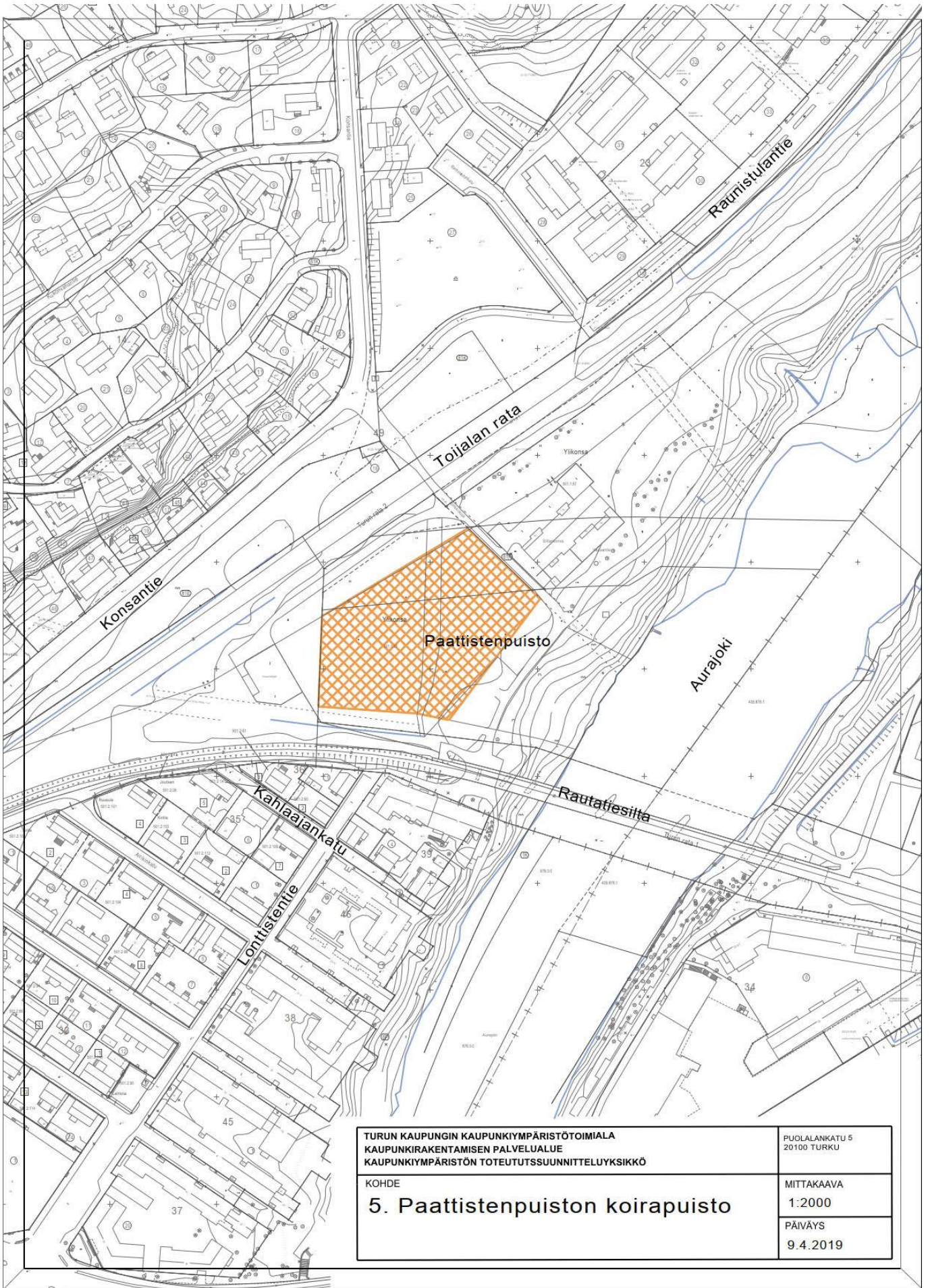
<p>TURUN KAUPUNGIN KAUPUNKIYMPÄRISTÖTOIMIALA KAUPUNKIRAKENTAMISEN PALVELUALUE KAUPUNKIYMPÄRISTÖN TOTEUTUSSUUNNITTELUYKSIKKÖ</p>	<p>PUOLALANKATU 5 20100 TURKU</p>
<p>KOHDE</p>	<p>MITTAKAAVA</p>
<p>2. Samppälinnan vuoren koirapuisto</p>	<p>1:2000 PÄIVÄYS 9.4.2019</p>



<p>TURUN KAUPUNGIN KAUPUNKIYMPÄRISTÖTOIMIALA KAUPUNKIRAKENTAMISEN PALVELUALUE KAUPUNKIYMPÄRISTÖN TOTEUTUSSUUNNITTELUYKSIKKÖ</p>	<p>PUOLALANKATU 5 20100 TURKU</p>
<p>KOHDE 3. Yli-Maarian koirapuisto</p>	<p>MITTAKAAVA 1:2000</p>
	<p>PÄIVÄYS 9.4.2019</p>



<p>TURUN KAUPUNGIN KAUPUNKIYMPÄRISTÖTOIMIALA KAUPUNKIRAKENTAMISEN PALVELUALUE KAUPUNKIYMPÄRISTÖN TOTEUTUSSUUNNITTELUYKSIKKÖ</p>	<p>PUOLALANKATU 5 20100 TURKU</p>
<p>KOHDE</p> <p>4. Pääskysillanrinteen koirapuisto</p>	<p>MITTAKAAVA 1:2000</p>
	<p>PÄIVÄYS 9.4.2019</p>



<p>TURUN KAUPUNGIN KAUPUNKIYMPÄRISTÖTOIMIALA KAUPUNKIRAKENTAMISEN PALVELUALUE KAUPUNKIYMPÄRISTÖN TOTEUTUSSUUNNITTELUYKSIKKÖ</p>	<p>PUOLALANKATU 5 20100 TURKU</p>
<p>KOHDE</p> <p>5. Paattistenpuiston koirapuisto</p>	<p>MITTAKAAVA 1:2000</p>
	<p>PÄIVÄYS 9.4.2019</p>