

# TURUN KAUPUNGINPUUTARHAN ALUESUUNNITTELUKILPAILU



RAKEISUUS 1/2500

## SELOSTUS "TÄHKÄPÄÄ"

**Identiteetti**  
Tähtäpuiston uusi asuinalue muodostaa Skanssinmäen hautausmaa-alueen kanssa puistomaisen sisäntulon Turun keskustaan saavuttaessa. Alueelle luo vahvaa identiteettiä puutarhamaisuus ja säilytettynä puurivistöjen ja vanhojen rakennusten sekä uuden tyypologiatan monipuolisen rakentamisen välille syntyvä vuoropuhelu.

**Ehdotuksessa on muodostettu selkeät korttelit uuden katulinjan molemmin puolin.** Uudenmaantien puolella on kerrostalokortteleita, joissa yhdistyvät matalat, pihatiloja rajaavat kaupunkitaloiset muurimaisiin lamellitiloihin. Ratkaisun suurkertoisuus antaa selkeyttä Uudenmaantien suuntaan samalla, kun poikittaiset viherosmit matalan rakentamisen rajaamina jäsentävät korttelit sopiviin toteutusyksiköihin. Suunnitelmassa on esitetty myös koko korttelin läpiseiväisiä kävelyreittejä, jotka hyödyntävät soveltuvin osin vanhaa puustoa.

**Kokoajakadun lounaispuolella tiivyt ja matalat pientalokorttelit liittyvät mittakaavataan ympäröivään pientaloalueeseen.** Alueen lounaisrajalle muodostettu asukaspuisto nivoo puustoinen ja rakennuksineen säilytettävään Puutarhurinmäen osaksi nykyistä ja tulevaa asutusta palvelevaa virkistysaluetta. Puistolaueeseen on helppo yhdistää myös ammattikorkean kiinteistön tulevaa maankäyttöä. Puisto toimii samalla hulevesien viivyyksen puskuryöhykkeenä.

**Suunnitelualueen kolmireunaan Uudenmaantien varteen on muodostettu kolmiomutoisten puistoalueiden sarja.** Ratkaisussa uusi rakennusmuuri antaa tilaa kulttuurihistoriallisesti arvokkaalle hautausmaa-alueelle. Kevyen liikenteen näkökulmasta puistomainen käsittely avaa näkymiä ja yhteysreitit korttelirakenteen sisään. Kilimainen sommittelu avaa viisioakymia myös asunnoista. Historiallisen Chiewitzin talon asema korostuu puistorakentamisen kärkepisteessä. Suojeltu lehmurivi ja ehdotuksessa säilytettäväksi esitetyt tammipuut antavat luontevan puustorungon puistorakentamiselle. Somittelun ansiosta myös kaakoisin korttelialue väistää pohjavesikilaa. Eduspuistoa voi ajatella jatkettavan tulevaisuudessa Kaarinan suuntaan Pelton aluen maankäytön uudistuksessa. Näin muodostuisi korkealuokkainen puistomainen sisäntuloväylä Turkuun koko hautausmaa-alueen mitalla.

**Uusi kokoajakatu on liitetty ilpoistentien Aplaikadun liittymän kohdalta ja Pelton korttelirakenteen jatkuu nauhamaisena suunnitelualueelle.** Keskeinen kaupunkiauko rytmittää kokoajakadun katutilaa ja mahdollistaa kadunvarren toiminnallista kehittämistä. Ajot kortteihin ja pysäköinteihin ovat suoraan kokoajakadulta sekä alueen kaakkoisreunalla ilpoistentietä.

**Kerrostalokortteleiden alueella pysäköinti on keskitetty.** Rinteissä on luontevaa hyödyntää maaston korkeuseroja pihakannen sijoittelussa, mutta alavimmalle kohdalle ilpoistentien varteen on sijoitettu alueen ainoa pysäköintialue, joka palvelee yhteisesti kolmea ympäröivää kortteliä. Pysäköintialueeseen liittyy "verstaasit" jotka yhteydessä voi olla mm. polkupyörävarastot sekä alueellista kerritystomintaa. Laiteksen viherkatolla on mahdollisuus pienivielyyn. Pientaloalueella pysäköinti on pääosin neljässä, katoksin rajattua pysäköintitilassa. Pieni osa autopaikoista on autotallissa alueen luterilaisesta kirkonkylästä.

Alueelle esitellään ratkaisultaan ja jakautumaltaan monipuolista kerrostalo-, kaupunkitalo- ja pientaloasutusta. Selkeälinjaiset kerrostalot, joihin osaan liittyy korkeampi tornissa mahdollistavat tehokkaan ja ratkaisultaan joustavan lamellitakentamisen. Puistomainen, agraarivälikenteistä rauhoitettu ympäristö mahdollistaa maantasokerroksen hyödyntämiseen erilaisten yhteisöjen ohella myös asumiseen. Aputilat, kuten irtainvarastot ja tekniset tilat, on pääsääntöisesti sijoitettu kellarikerrokseen. Viherkatolla varustettuihin kaupunkitaloihin on sijoitettu suurempia kaksi- ja kolmikerroksisia asuntoja, joihin liittyy pieni asuntopihä tai terassi. Hulevesien viivyyksen lisäksi viherkatot luovat viihtyisää ilmettä ylempien kerrosten asukkaille. Monipuoliset yhteisöt toimivat asuntojen jatkona, joihin asunnot on mahdollista toteuttaa tilaratkaisultaan leikkokaina. Talosaunaja takkahuoneineen on sijoitettu torniosien ylimpiin kerroksiin. Alueen lounaisosaan tiivistä sijoitettiin pientaloin on esitetty sekä pienempiä 1-kerroksisia, että suurempia 2-kerroksisia asuntoja. Niihin liittyy monikäyttöiset lasitetut terassit tai viherhuoneet. Kadunvarressa viherhuoneet tuovat elävyyttä katutasoon ja muodostavat pimeän aikaan "lyhtynauhan". Rakennusrintamasta ulkoneuvista viherhuoneista auksesta myös viestokäymälä katuja pitkin.

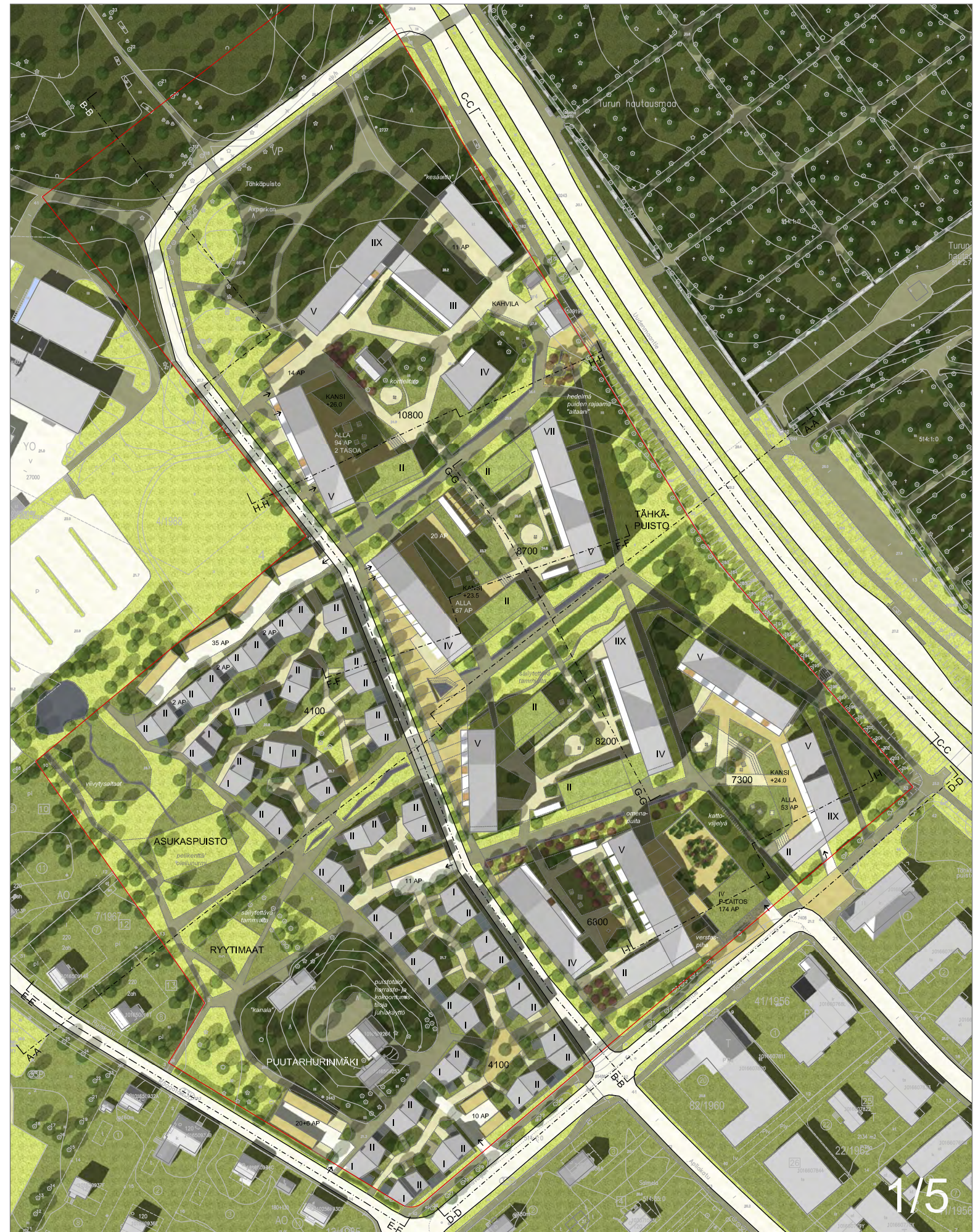
Julkisivumateriaalit ovat kerrostalokortteissa kiviaineisia ja värikylläisiä vaaleita. Parvekkeissa ja piharakenteissa on käytetty kuulotettua puuta ja tehosteina värillisiä lasia. Pientalokortteissa on päämateriaalina puu vaaleasävyisissä maaväreissä.

### ASUNTOJAKAUMA JA KERROSALA

Pientalot	2-3h+k+s	68-78 m <sup>2</sup>	20 kpl
	5-6h+k+s	130-145 m <sup>2</sup>	40 kpl
Kaupunkitalot	5-7h+k+s	127-150 m <sup>2</sup>	29 kpl
Kerrostalot	1h+k-2h+k	30-45 m <sup>2</sup>	140 kpl
	2h+k-3h+k	55-65 m <sup>2</sup>	140 kpl
	3-4 h+k	70-90 m <sup>2</sup>	140 kpl
	5-6 h+k	95-110 m <sup>2</sup>	25 kpl

Asuntoja yhteensä 534 kpl (pientaloissa 11%, kaupunkitaloissa 5%, kerrostaloissa 84%)

Uudisrakentamisen kerrosalaa on yhteensä 50000 kem, josta asumista on noin 46700 kem ja asumista palvelevia toimintoja sekä esimerkiksi liiketiloja noin 3300 kem.



HAVAINNEKUVA 1/1000



LEIKKAUS B-B 1/1000



LEIKKAUS A-A 1/1000

1/5

"TÄHKÄPÄÄ"

TURUN KAUPUNGINPUUTARHAN ALUESUUNNITTELUKILPAILU

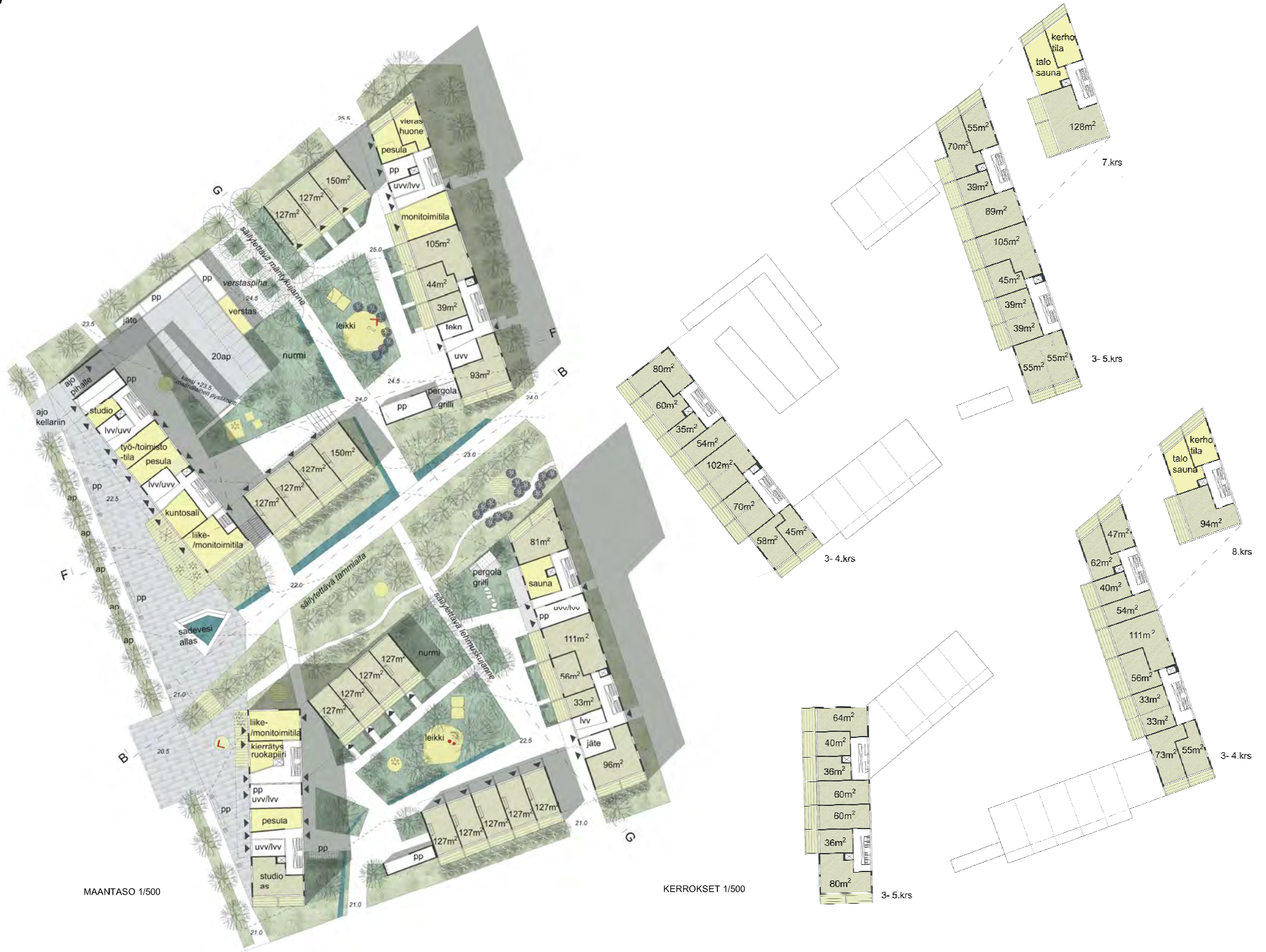


NÄKYMÄ KATUAUKIOLTA

"TÄHKÄPÄÄ"



NÄKYMÄ PIHASTA



MAANTASO 1/500

KERROKSET 1/500



KADUNVARSITALO/ LAMELLI PYSÄKÖINTI/ KANSIPIHA OLESKELU- PIHA MATALA KAUPUNKITALO MUURITALO/ LAMELLI TÄHKÄPUISTO

LEIKKAUS F-F 1/500



KAUPUNKITALO SIIPI/ VIHERRATTO OLESKELU- PIHA VIHERSORMI/ TAMMIKUJANNE OLESKELU- PIHA KAUPUNKITALO SIIPI/ VIHERRATTO/ KONGI

LEIKKAUS G-G 1/500

MATERIAALIT

1. VAALEA KIVIPINNOITE/ KERROSTALOKORTTELIT
2. KUULTOKÄSITELTY PUU/ PARVEKKEET JA PIHARAKENTEET
3. PUUVERHOILU, VAALEAT MAAVÄRIT/ PIENTALOT
4. VIHERRATTO/ KAUPUNKITALOSIIPI
5. VÄRJÄTTY LASI/ PARVEKKEET JA SIIVUKÄYÄVÄ



LEIKKAUS H-H, 1/500



POHJOISIN KERROSTALOKORTTELI, MAANTASO 1/500



PIENTALOALUE, MAANTASO 1/500



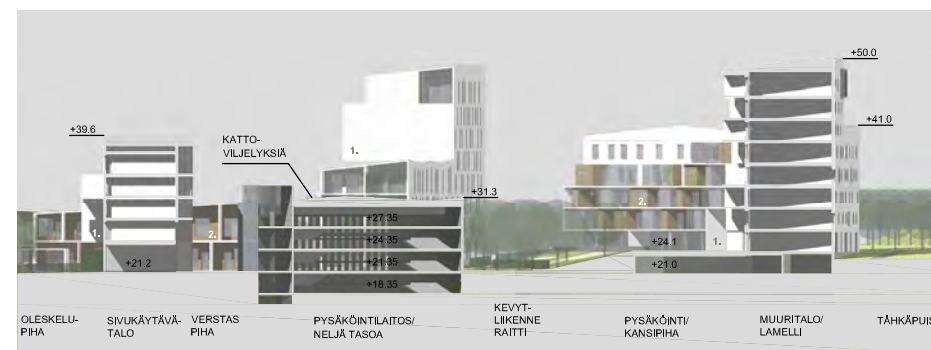
NÄKYMÄ VERSTASPIHALTA



VERSTASPIHA, MAANTASO 1/500



NÄKYMÄ PIENTALOALUEelta



LEIKKAUS H 1/500

MATERIAALIT

1. VAALEA KIVIPINNOITE/ KERROSTALOKORTTELI
2. KUULTOKÄSITELTY PUU/ PARVEKKEET JA PIHAKENTEET
3. PUUVERHOILU, VAALEAT MAAVÄRI/ PIENTALOT
4. VIHERRAKOITUS/ KAUPUNKITALOSIIPPI
5. VÄRJÄTTY LASI/ PARVEKKEET JA SIVUKÄYTTÄVÄ



NÄKYMÄ ASUKASPUUSTOSTA



VIHREÄN TYPOLOGIAT

Alueella olevat erilaiset vihreän typologiat eli viherrakenteet muodostavat kattavan kokonaisuuden, joka koostuu paitsi puisto- ja pihat-alueista, myös tekemistä viherrakenteista kuten kansi- ja katoviherdestä. Tämä kokonaisuus tarjoaa erilaisia luontotyöjyksiä eli ekosysteemipalveluita, jotka on esitelty oheisilla kaavioilla.



ELINYMPÄRISTÖT

Monimuotoinen viherrakenne luo runsaasti erilaisia elinympäristöjä, joka edesauttaa alueen rikkaan biodiversiteetin säilyttämistä tai jopa vahvistamista. Tavanomaisten kaupunkikotokopien lisäksi katonitit, viljelypaikat, vihertilat ja hedelmäpuut tarjoavat ravintoa erilaisille pölyajalle, kuten Ylipuutarhurin asunon luona viljeltäville mehiläisille. Tulvinitit, sadepuutarhat ja hulevesipuot luovat vesiekosysteemejä etenkin selkärangattomille. Alueen puuston säilyttäminen luo elinympäristöjä alueen runsaalle linnustolle ja puiden juuristoalueen mikrobiton säilyttäminen parantaa maaperän toimintoja. Asuinympäristön monimuotoisuus vaikuttaa positiivisesti myös asukkaiden terveyteen ja hyvinvointiin biodiversiteettihypoteesin kautta.



ILMASTONMUUTOKSEEN SOPEUTUMINEN

Monimuotoinen viherrakenne ja laaja lajistollinen ja mikrobiston biodiversiteetti lisäävät alueen ympäristöterveyttä ja resilienssiä ilmastonmuutoksen aiheuttamia riskejä, kuten vieraslajien leviämistä. Lisääntyvä sadantia varten alueelle on varattu tuvakapasiteettia. Runsaat, täysikokoinen puusto ja vihertilat viilentävät paikallismatkaa ja kiinteistöjen helleaikaan haidutuksen ja varjostuksen kautta. Puusto tuo suojaa myös myrskytuulilla.

RUUJANTUOTANTO

Suunnitelmassa on esitelty runsaasti erilaisia mahdollisuuksia paikalliseen ruuuantuotantoon. Säilytettävien rakennuksiin voidaan sijoittaa kanalia ja hunajantuontantolaitteita. Puutarhuripuistossa ja Verstaan katolla on viljelypaikkoja ja mikäli tulevaisuudessa pysäköintitarve pienenee, voidaan Verstaan pysäköintilaitteita käyttää muotogustavasti vaikkapa suljetun kerron viljelyyn. Pientaloilla on jokaisella omaa viheruonetta ja kerrostalokortteleissa vihertiloja, jota voidaan hyödyntää kaupunkiviljelyssä. Myös hedelmäpuuryhmät tuottavat satoa.



HULEVESIEN HALLINTA

Muodostuvia hulevesiä viivytetään ja käsitellään luonnollisella tavalla erilaisissa hallintarakenteissa. Vihertilat pidättävät vettä ja katualueilla hulevedet johdetaan katujen yhtenäisen kasvuistensa. Korttelialueella sijaitsee pieniä sadepuutarhoja ja puistoalueilla erilaisia hulevesipuuroja. Hulevedet ohjataan pääasiassa Puutarhuripuistoon, jonka laajemmalla hulevesiuomassa vettä puhdistetaan ja virtaamaa tasataan edelleen. Suunnittelualueen vieressä oleva lampi kunnostetaan osaksi virkistysaluetta ja virtaamaa kasvatamalla saadaan lammen veden laatua ja ekosysteemin tilaa parannettua. Lammesta hulevedet johdetaan erkanneissa pintamuotoissa olevan ylivuotakaivon kautta hulevesiverkostoon.



VIKISTYSYHTEYDET

Vehreät ja houkuttelevat katu- ja puistoalueet houkuttelevat liikkumaan ja ulkoilemaan sekä alueella että lähiympäristössä. Korttelien sisäiset yhteydet lisäävät ulkoilumahdollisuuksia ja sosiaalisten kohtaamisten määrää. Leikki- ja pelialueet houkuttelevat kaikenikäisiä liikkumaan.



IDENTITEETTI

Alueella säilytettävät miijöt ja puusto muodostavat alueelle omaa vahvaa identiteettiä sekä historiallista ja kulttuurista jatkuvuutta. Osa puustosta säilytetään nykyisillä paikoillaan ja osa puista siirretään uusille kasvupaikoille. Olemassa olevan puuston hyödyntäminen esimerkiksi katualueilla on myös resurssiviasista ja lisää hilensidontaa paikallisesti.



EKOLOGISET YHTEYDET

Asukkaiden virkistytymisen ohella alueen verkostomainen viherrakenne mahdollistaa myös kattavat ekologiset yhteydet. Vihertilojen naumahamisuus ja kyökset viereisille alueille edesauttavat niin hyönteisten, lintujen kuin nisäkkäidenkin liikkumista alueen sisällä ja sen lävitse.



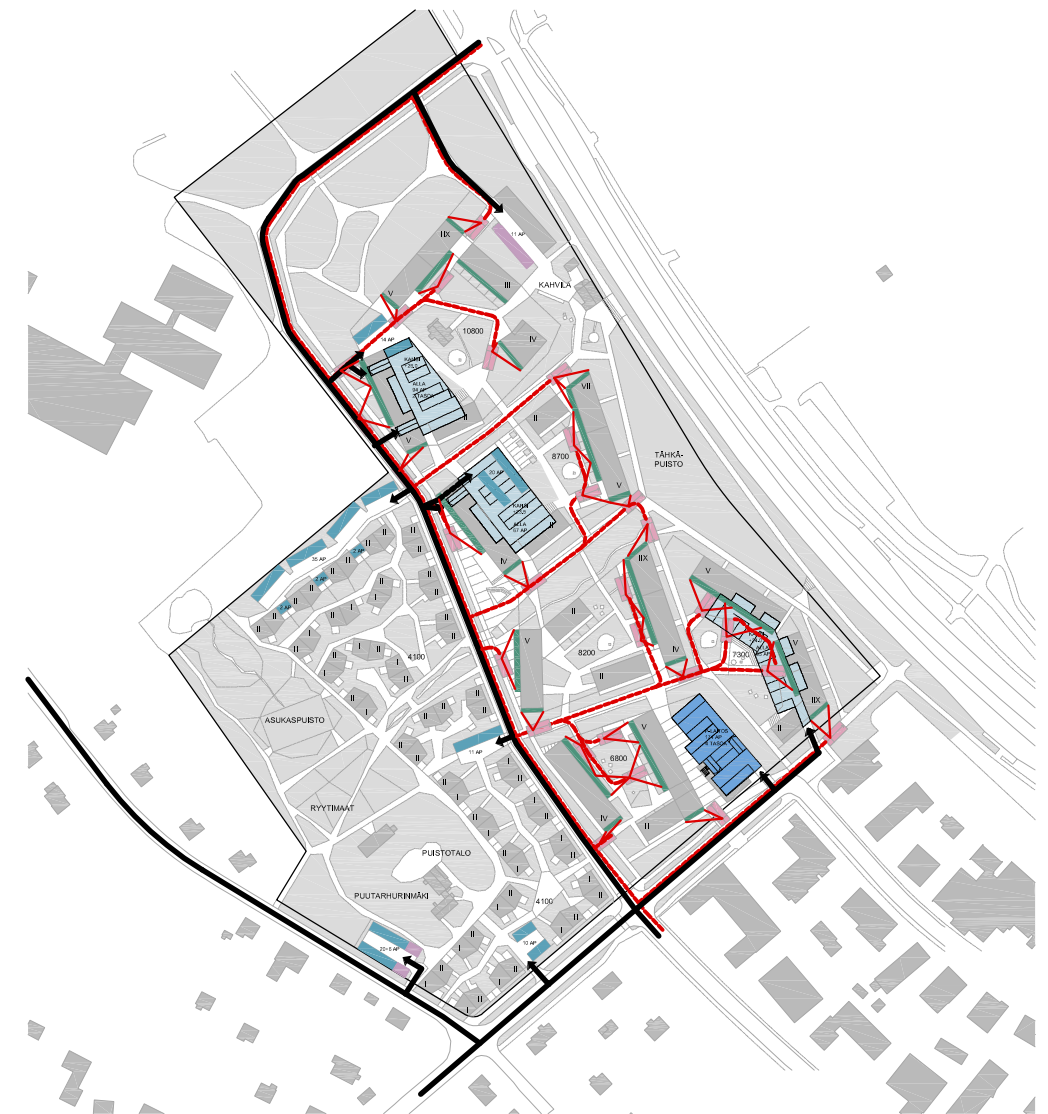
PERIAATELEIKKAUS TORIAUKIOSTA 1/200



PERIAATELEIKKAUS TAMMIKUJANTEESTA/ VIHERRAKENTEESTA 1/200



"TÄHKÄPÄÄ"



- |                             |                         |
|-----------------------------|-------------------------|
| <b>LIIKENNE/ PYSÄKÖINTI</b> | <b>PELASTUSLIIKENNE</b> |
| → ajotie/ ajo tontille      | — pelastustie           |
| ■ asukaspysäköinti          | ■ nostopalkka           |
| ■ autokatos                 | ■ parveke               |
| ■ kansipysäköinti           |                         |
| ■ pysäköintilaitos          |                         |
| ■ yleinen pysäköinti        |                         |
| ■ avopalkka                 |                         |
- LIIKENNE, PYSÄKÖINTI JA PELASTUSTIET 1/2000



ALUEJULKISIVU UUDENMAANTIELLE 1/1000



ALUEJULKISIVU RUISKADULLE 1/1000



ALUEJULKISIVU ILPOISTENTIELLE 1/1000

"TÄHKÄPÄÄ"



## SELOSTUS "TÄHKÄPÄÄ"

### Identiteetti

*Tätkäpuiston uusi asuinalue muodostaa Skanssinmäen hautausmaa-alueen kanssa puistomaisen sisääntulon Turun keskustaan saavuttaessa. Alueelle luo vahvaa identiteettiä puutarhamaisuus ja säilytettyjen puurivistöjen ja vanhojen rakennusten sekä uuden tylogialtaan monipuolisen rakentamisen välille syntyvä vuoropuhelu.*

Ehdotuksessa on muodostettu selkeärajaiset korttelialueet uuden katulinjan molemmiin puolin. Uudenmaantien puolella on kerrostalokortteleita, joissa yhdistyvät matalat, pihatiloja rajaavat kaupunkitalosiivet muurimaisiin lamellitaloihin. Ratkaisun suorkorttelimaisuus antaa selkeyttä Uudenmaantien suuntaan samalla, kun poikittaiset vihersormet matalan rakentamisen rajaamina jäsentävät korttelialueen sopiviin toteutusyksiköihin. Suunnitelmassa on esitetty myös koko korttelinauhahan läpäisevä sisäinen kävelyreitti, joka hyödyntää soveltuvin osin vanhaa puustoa.

Kokoojakadun lounaispuolella tiiviit ja matalat pientalokorttelit liittyvät mittakaavaltaan ympäröivään pientaloalueeseen. Alueen lounaisrajalle muodostettu asukaspuisto nivoo puustoineen ja rakennuksineen säilytettävän Puutarhurinmäen osaksi nykyistä ja tulevaa asutusta palvelevaa virkistysaluetta. Puistoalueeseen on helppo yhdistää myös ammatikorkean kiinteistön tulevaa maankäyttöä. Puisto toimii samalla hulevesien viivytyksen puskurivyöhykkeenä.

Suunnittelualueen koillisreunaan Uudenmaantien varteen on muodostettu kolmiomuotoisten puistoalueiden sarja. Ratkaisussa uusi rakennusmuuri antaa tilaa kulttuurihistoriallisesti arvokkaalle hautausmaa-alueelle. Kevyen liikenteen näkökulmasta puistomainen käsittely avaa näkymiä ja yhteysreittejä korttelirakenteen sisään. Kiilamainen sommittelu avaa viistonäkymiä myös asunnoista. Historiallisen Chiewitzin talon asema korostuu puistokolmion kärkipisteessä. Suojeltu lehmusrivi ja ehdotuksessa säilytettäväksi esitetyt tammipuuvit antavat luontevan puustorungon puistorakentamiselle. Sommittelun ansiosta myös kaakkoisin korttelialue väistää pohjavesikiilaa. Eduspuistoa voi ajatella jatkettavan tulevaisuudessa Kaarinan suuntaan Peltolan alueen maankäytön uudistuessa. Näin muodostuisi korkealuokkainen puistomainen sisääntuloväylä Turkuun koko hautausmaa-alueen mitalta.

Uusi kokojakatu on liitetty Ilpoistentiehen Apilakadun liittymän kohdalta ja Peltolan korttelirakenne jatkuu nauhamaisena suunnittelualueelle. Keskeinen kaupunkiaukio rytmittää kokoojakadun katutilaa ja mahdollistaa kadunvarren toiminnallista kehittämistä. Ajot kortteleihin ja pysäköinteihin ovat suoraan kokoojakadulta sekä alueen kaakkoisreunalla Ilpoistentieltä.

Kerrostalokortteleiden alueella pysäköinti on keskitettyä. Rinteissä on luontevaa hyödyntää maaston korkeuseroja pihakannen sijoittelussa, mutta alavimmalle kohdalle, Ilpoistentien varteen, on sijoitettu alueen ainoa pysäköintilaitos, joka palvelee yhteisesti kolmea ympäröivää korttelia. Pysäköintilaitokseen liittyy "Verstaspiha" jonka yhteydessä voi olla mm. polkupyöräverstas sekä alueellista kierrätystoimintaa. Laitoksen viherkatolla on mahdollisuus pienviljelyyn. Pientaloalueella pysäköinti on pääosin neljässä, katoksin rajatussa pysäköintitaskussa. Pieni osa autopaikoista on autotalleissa alueen luoteisreunan ketjutalossa.

Alueelle esitetään ratkaisuiltaan ja jakautumaltaan monipuolista kerrostalo-, kaupunkitalo- ja pientaloasumista. Selkeälinjaiset kerrostalot, joihin osaan liittyy korkeampi torniosa, mahdollistavat tehokkaan ja ratkaisuiltaan joustavan lamellirakentamisen. Puistomainen, ajoneuvoliikenteeltä rauhoitettu ympäristö mahdollistaa maantasokerroksen hyödyntämiseen erilaisten yhteistilojen ohella myös asumiseen. Aputilat, kuten irtainvarastot ja tekniset tilat, on pääsääntöisesti sijoitettu kellarikerrokseen. Viherkatoilla varustettuihin kaupunkitaloihin on sijoitettu suurempia kaksi- ja kolmikerroksisia asuntoja, joihin liittyy pieni asuntopiha tai terassi. Hulevesien viivytyksen lisäksi viherkatot luovat viihtyisää ilmettä ylempien kerrosten asukkaille. Monipuoliset yhteistilat toimivat asuntojen jatkeena, jolloin asunnot on mahdollista toteuttaa tilaratkaisuiltaan tehokkaina. Talosaunoja takkahuoneineen ja näköalaterasseineen on sijoitettu torniosien ylimpiin kerroksiin. Alueen lounaisosaan tiiviisti sijoittuviin pientaloihin on esitetty sekä pienempiä 1- kerroksisia, että suurempia 2-kerroksisia asuntoja. Niihin liittyy monikäyttöiset lasitetut terassit tai viherhuoneet. Kadunvarressa viherhuoneet

tuovat elävyyttä katutasoon ja muodostavat pimeään aikaan "lyhtynauhan". Rakennusrintamasta ulkonevista viherhuoneista aukeaa myös viistonäkymiä katua pitkin.

Julkisivumateriaalit ovat kerrostalokortteleissa kiviaineisia ja väritykseltään vaaleita. Parvekkeissa ja piharakenteissa on käytetty kuullotettua puuta ja tehosteina värillistä lasia. Pientalokortteleissa on päämateriaalina puu vaaleasävyisissä maaväreissä.

### ASUNTOJAKAUMA JA KERROSALA

Pientalot	2-3h+k+s	68-78 m <sup>2</sup>	20 kpl
	5-6h+k+s	130-145 m <sup>2</sup>	40 kpl

Kaupunkitalot	5-7h+k+s	127-150 m <sup>2</sup>	29 kpl
---------------	----------	------------------------	--------

Kerrostalot	1 h+k-2h+kk	30-45 m <sup>2</sup>	140 kpl
	2h+k-3h+kk	55-65 m <sup>2</sup>	140 kpl
	3-4 h+k	70-90 m <sup>2</sup>	140 kpl
	5-6 h+k	95-110 m <sup>2</sup>	25 kpl

Asuntoja yhteensä 534 kpl (pientaloissa 11%, kaupunkitaloissa 5%, kerrostaloissa 84 %)

Uudisrakentamisen kerrosalaa on yhteensä 50000 kem, josta asumista on noin 46700 kem ja asumista palvelevia toimintoja sekä esimerkiksi liiketiloja noin 3300 kem.