



# Kastun koulu

**Luonnos 1.11.2018**

**Asemakaavanmuutos 23/2016**

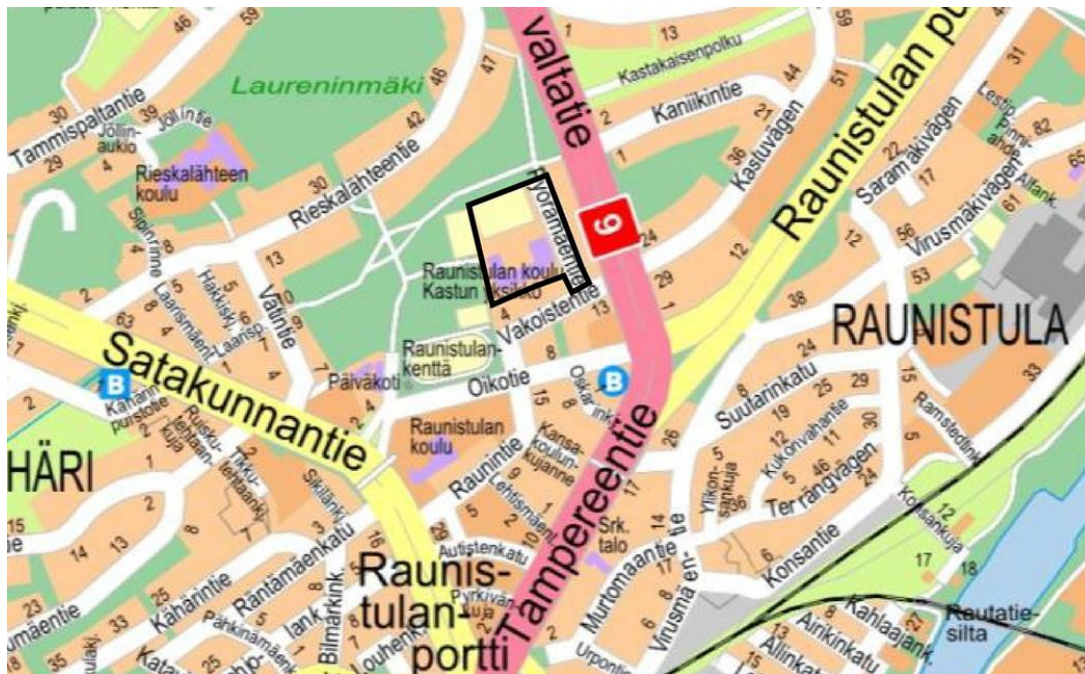
**KYLK hyväksynyt / Godkänd av SMN 20.11.2018 § 471**

Thomas Hagström/ 1.11.2018

# Opaskartta

Asemakaava laaditaan kartassa osoitetulle alueelle, jonka koko on noin 1,7 hehtaaria. Koko alue on kaupungin omistuksessa.

Muutosalueeseen kuuluu entisen Kastun koulun tontti sekä Pyörämäentien katualue.

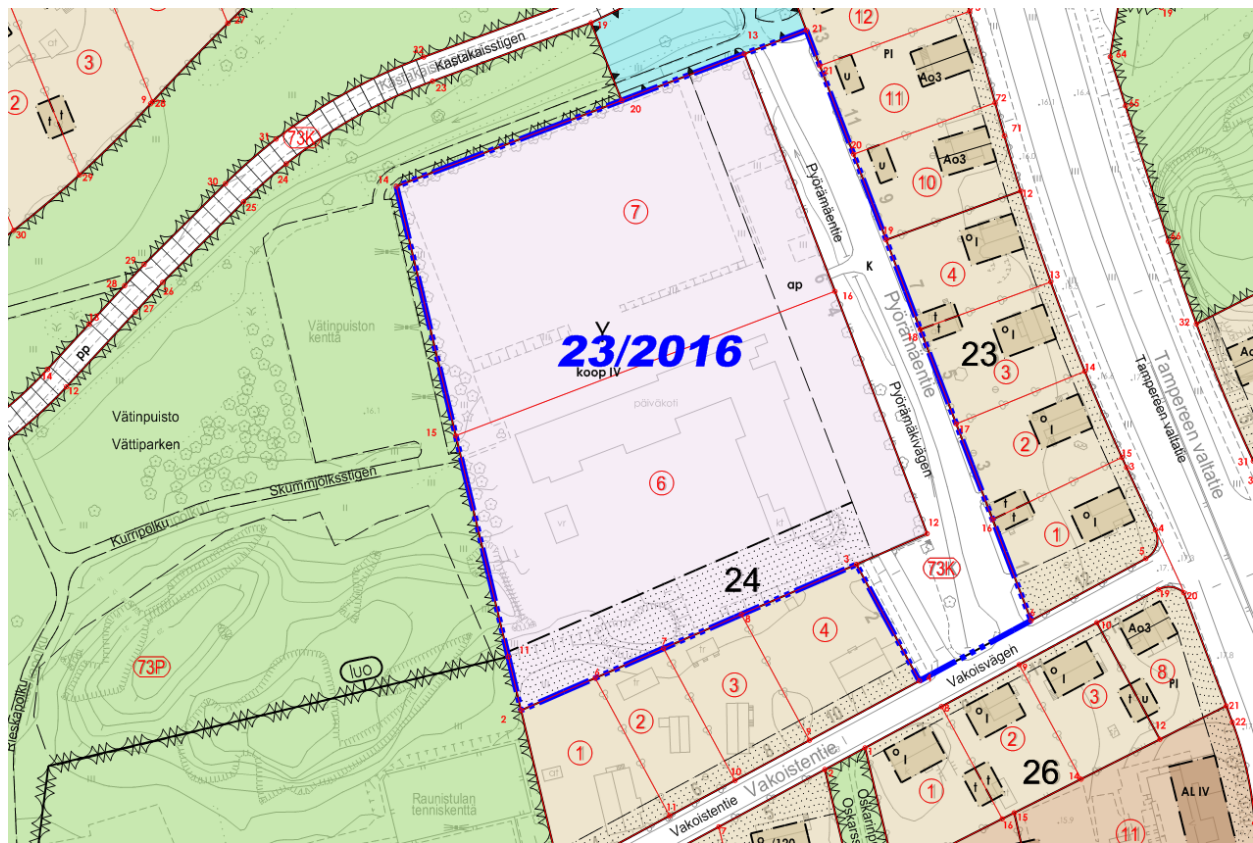


# Nykykaava

Voimassa olevan kaavan mukaan alue on Y=Yleisten rakennusten korttelialuetta.

## Koop IV

Tonttiala oppikoulurakennuksia varten. Sallitut erikoishuonetilat: Asunnot laitoksen toiminnalle välttämätöntä henkilökuntaa varten. Tonttiteholuku: Enintään 0.5. Kerrosluku: Enintään 4

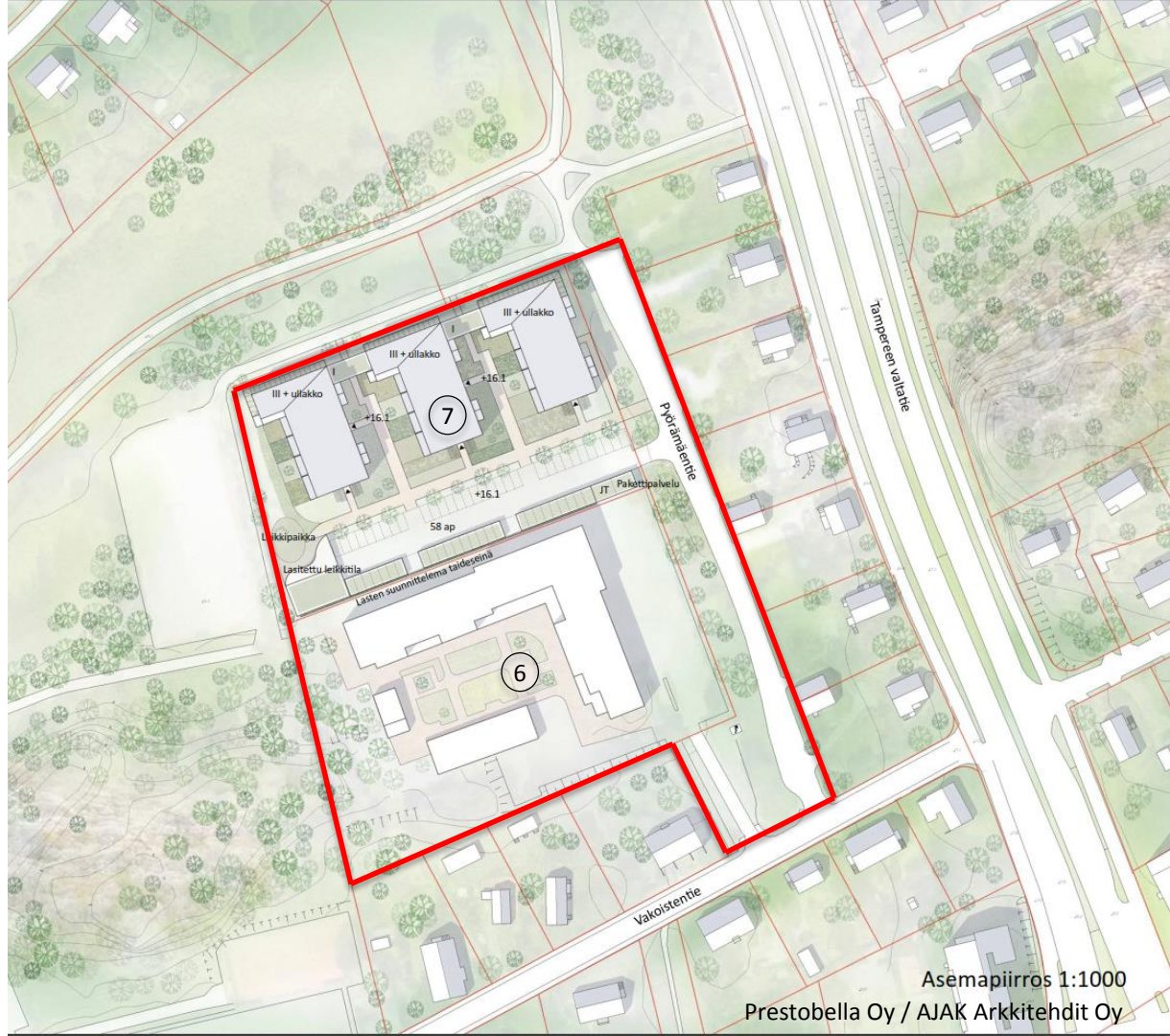




# Luonnos

Tontille 24.-7 esitetään kolme pienkerrostaloa (III ½ kerrosta). Korttelialueen rakennusoikeudeksi esitetään 5550 k-m<sup>2</sup>, mikä vastaa tehokkuuslukua  $e=0,76$ . Asemakaavamääräys AK (Asuinkerrostalojen korttelialue). Luonnoksessa autopaikkoja on osoitettu tontille 58 kpl, n. 1/100 m<sup>2</sup>.

Tontin 24.-6 asemakaava muutetaan vastaamaan nykytilannetta (päiväkoti). Korttelialueen rakennusoikeudeksi esitetään 2200 k-m<sup>2</sup>, mikä vastaa tehokkuuslukua  $e=0,26$ . Asemakaavamääräys P (Palvelurakennusten korttelialue).





# Luonnos

Tontinkäyttö-  
suunnitelma,  
tontti 24.-7.  
Näkymä  
sisäpihalta.

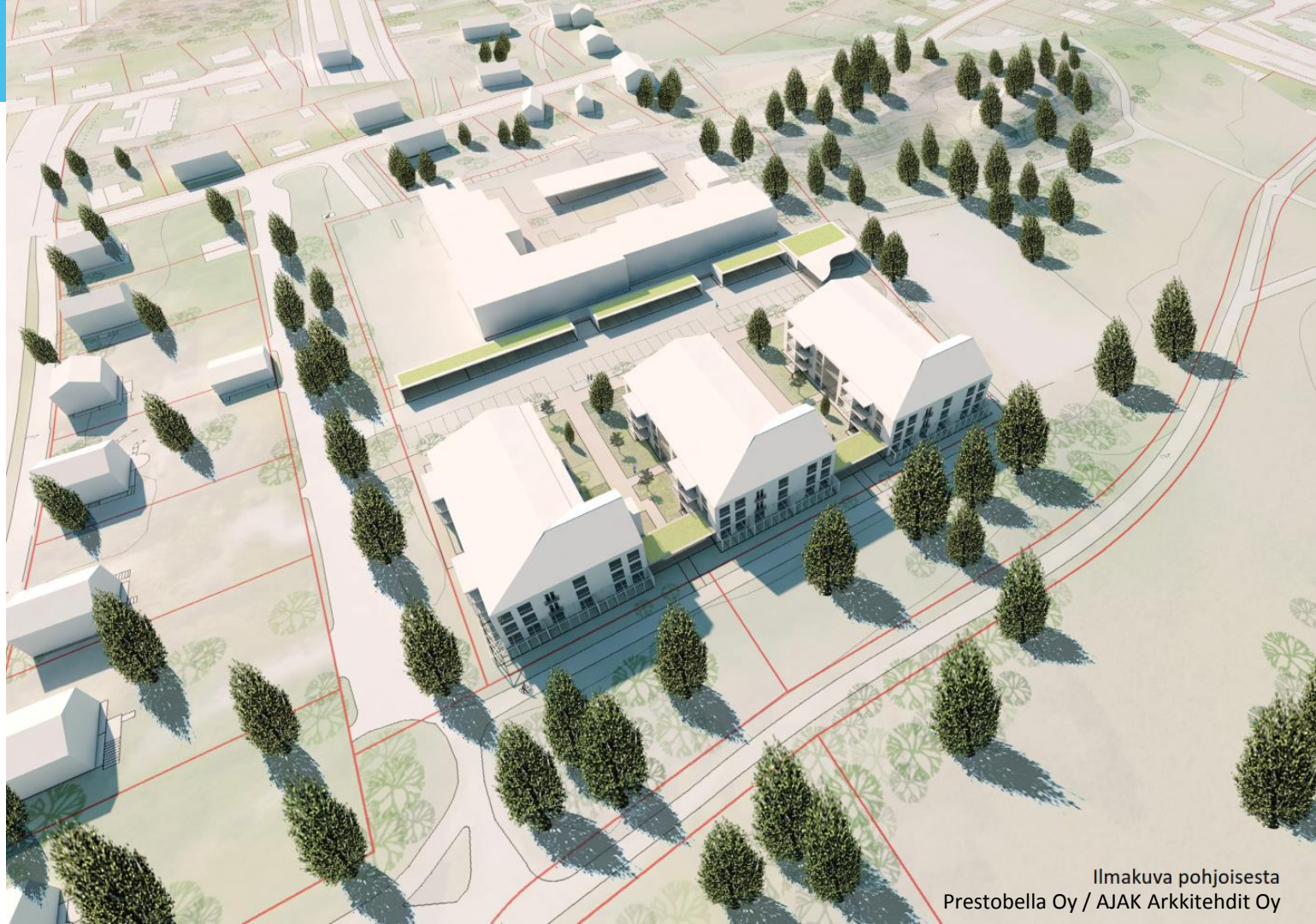


Näkymä sisäpihalta  
Prestobella Oy / AJAK Arkkitehdit Oy



# Luonnos

Tontti 24.-7.



# Luonnos

Tontin 24.-6 asemakaava muutetaan vastaamaan nykytilannetta. Tontille on rakenteilla uusi päiväkotito, joka avataan vuoden 2019 alussa.



# Seuraava vaihe

Hyväksytyn luonnoksen pohjalta laaditaan asemakaavanmuutosehdotus.

Ehdotusvaiheessa tarkennetaan kaavamääräykset mm materiaalien, pysäköintinormien, rakennusalojen ja pihajärjestelyjen osalta.

Alueen liikenneverkko tutkitaan autoliikenteen lisäksi myös pyöräilyn ja kävelyn osalta.