

Åbo stad

# Åbo stads program för integrations- främjande

2018–2021



## Sammandrag

Uppdateringen av Åbo stads program för integrationsfrämjande grundar sig på skyldigheten att utarbeta ett program för integrationsfrämjande enligt lagen om främjande av integration (1386/2010). Det föreliggande programmet för integrationsfrämjande 2018–2021 är det fjärde integrationsprogrammet för invandrare som utarbetats av Åbo stad.

I enlighet med de skyldigheter som anges i lagen och Åbo stadsfullmäktiges riktlinjer kopplas programmet också till helheten för stadens strategiska planering och uppföljning. Programmet för integrationsfrämjande preciserar och kompletterar stadens utvecklingsarbete ur integrationssynvinkel. I programmet har också beaktats stadens lagstadgade skyldigheter och de riksomfattande riktlinjerna för främjande av integration.

Antalet invandrare har ökat i rask takt i Finland under de senaste åren. Denna utveckling syns också i Åbo stad. År 2017 var antalet invånare som har ett annat modersmål än finska, svenska eller samiska sammanlagt 20 998, vilket utgör 10 procent av hela befolkningen. Invånarna i Åbo talar över hundra olika språk. De största enskilda språkgrupperna var ryska, arabiska, kurdiska, estniska, albanska och somali. Vid sidan av det ökade antalet invandrare har invandringen under de senaste åren blivit mångsidigare och flyttningen av tillfällig natur har blivit kraftigare. Orsakerna till att man flyttar till Finland är i huvudsak familjeband, studier eller arbete. Förutom direkt flyttning från utlandet är s.k. sekundärflyttning typiskt för Åbo, dvs. flyttning från annat håll i Finland. Till följd av den positiva strukturomvandlingen som pågår i Egentliga Finland torde i synnerhet den arbetsrelaterade invandringen öka.

Den positiva strukturomvandlingen i Åboregionen och den ökande efterfrågan på arbetskraft har medfört nya typer av möjligheter att integrera invandrare. I Åbo stads program för integrationsfrämjande betonas därmed invandring och internationalism som viktiga resurser och faktorer som höjer stadens livskraft. Genom programmets åtgärder strävar man efter att stärka den pluralistiska staden och utnyttja de rikedomar som olikheter medför. Dessutom strävar man efter att stödja områdets tillväxt genom att utnyttja kompetensen hos personer med invandrarbakgrund för att möta näringslivets behov. Det erbjuds tillräckligt med nutida möjligheter och understöd för att identifiera, erkänna och utveckla invandrarnas kunskaper.

Programmet har också som mål att främja invandrarnas aktivitet, delaktighet och välbefinnande. Skillnaderna i välbefinnandet och hälsan minskas genom förebyggande arbete och genom att rikta tjänster till befolkningsgrupper och områden som har ett särskilt behov. Staden följer intensivt upp utvecklingen av bostadsområdena och deltar aktivt i förbättringen av situationen särskilt i de områden som hotas av utslagning. Mångsidiga och jämlikhetsstödjande möjligheter till delaktighet samt goda etniska relationer främjas genom omfattande nätverkssamarbete.

Utvecklingsåtgärderna för 2018–2021 har sammanställts i fem helheter:

1. Invandring är en resurs för näringslivet
2. Invandrarnas hälsa och välbefinnande främjas
3. Genom utbildning och sysselsättningsåtgärder skapas lika möjligheter att delta i samhället.
4. Det skapas möjligheter för invandrarnas delaktighet och aktiva fritid.
5. Åbo är en bra och trygg plats att bo på

Landskapsreformen, social- och hälsovårdsreformen och reformerna av regionutvecklingen och tillväxttjänsterna som behandlas för tillfället i riksdagen kommer om de blir av att ha effekter på myndighetsuppdrag och myndighetsansvar men också på främjandet av integrationen hos invandrare. Enligt regeringens proposition förblir kommunen även i fortsättningen en central aktör när det gäller främjandet av integrationen. Propositionen ändrar inte heller kommunens allmänna skyldighet och samordningsskyldighet att ansvara för planering, utveckling och ordnande av tjänster som främjar integrationen hos invandrare som en del av bastjänsterna eller andra tjänster som främjar integrationen. Därför deltar staden i beredningen av reformerna och ser till att det stora antalet invandrare i Åbo och integrationsfrämjandet lyfts starkt fram och beaktas vid beredning av reformerna.

## Innehållsförteckning

### Innehåll

Sammandrag .....	2
1. Bakgrund och strategiska riktlinjer för Åbo stads program för integrationsfrämjande.....	4
Lagar och program som stöder migrationspolitiken och integrationen .....	4
Stadens strategiska riktlinjer och program för integrationsfrämjande .....	5
2. Bild av invandringen i Åbo och dess framtid.....	7
3. Integrationsfrämjande i Åbo och tjänster för invandrare .....	11
Ansvariga för den integrationsfrämjande verksamheten i Åbo .....	11
Rådgivning, vägledning och inledande information.....	11
Mottagningstjänster för flyktingar .....	12
Social- och hälsovård .....	12
Undervisning och utbildning för barn och unga .....	13
Utbildning på andra stadiet och på högre nivå .....	14
Inledande kartläggning och integrationsplan för vuxna .....	15
Integrationsutbildning för vuxna.....	15
Tjänster i anslutning till sysselsättning.....	16
Fritidstjänster.....	17
Stadsplanering och boendetjänster .....	17
Samarbete och främjande av goda etniska relationer.....	18
5. Utvecklingsåtgärder och deras uppföljning under 2018–2021 .....	20

## 1. Bakgrund och strategiska riktlinjer för Åbo stads program för integrationsfrämjande

Programmet för integrationsfrämjande som presenteras i detta dokument är det fjärde integrationsprogrammet för invandrare som utarbetats av Åbo stad. Programmet gäller 2018–2021. Åbo stads program för integrationsfrämjande grundar sig på skyldigheten att utarbeta ett program för integrationsfrämjande och uppdatera det vart fjärde år enligt lagen om främjande av integration (1386/2010). I uppdateringen av det lagstadgade programmet för integrationsfrämjande har också beaktats den nationella migrationspolitiken samt strategiska riktlinjer. I Åbo kopplas arbetet naturligtvis också till programmet för integrationsfrämjande på landskapsnivå och regional nivå.

I enlighet med de skyldigheter som anges i lagen och Åbo stadsfullmäktiges riktlinjer kopplas programmet också till helheten för stadens strategiska planering och uppföljning. Programmet för integrationsfrämjande preciserar och kompletterar stadens utvecklingsarbete ur integrationssynvinkel. Enligt den överenskomna strategihierarkin följer programmet för integrationsfrämjande riktlinjerna i stadsstrategin och stadens huvudprogram, dvs. programmen för välfärd och konkurrenskraft. Dessa riktlinjer säkerställer kopplingen till kommunens strategiska planering och uppföljning såsom lagen om främjande av integration rekommenderar. Kopplingen till det övriga programarbetet skapar förutsättningar för att programmet för integrationsfrämjande tas i beaktande också då stadens budget utarbetas, såsom lagen om främjande av integration kräver.

Efter att det föregående programmet för integrationsfrämjande utarbetats har stora ändringar skett i samhällets omvärld. I Finland pågår flera reformer samtidigt som påverkar riktlinjerna och praxis för migrations- och integrationsarbetet. Vård- och landskapsreformen kommer att vara en av de största förnyelserna av förvaltningen och verksamhetssätten som någonsin gjorts i Finland. Ändringarna gäller tjänsterna för alla som bor i Finland, inklusive tjänster i anslutning till integrationsfrämjande. Om ändringarna blir av påverkar de såväl verksamhetssätten och aktörernas roller som beskattningen. Regeringens mål är att landskapsreformen träder i kraft 1.1.2021.

### Lagar och program som stöder migrationspolitiken och integrationen

Den finska migrationspolitiken och beredningen av den därtill förknippade lagstiftningen utgår från regeringens mål, EU:s gemensamma migrations- och asylpolitik samt internationella avtal. Till de viktigaste avtalen hör Genèvekonventionen och Europakonventionen.

Den mest centrala skyldigheten som styr invandringsarbetet är [lagen om främjande av integration](#) (1386/2010) som trädde i kraft 1.9.2011. De centrala målen med lagen är att främja <sup>1</sup>den dubbelriktade integrationen och öka effektiviteten av de integrationsfrämjande åtgärderna, förbättra styrningen i det inledande skedet och öka invandrarnas delaktighet. Om vård- och landskapsreformen blir av medför den ändringar också i lagen om främjande av integration. Revideringen av lagen bereds för tillfället under ledning av arbets- och näringsministeriet. Enligt förslaget till [lag om främjande av integration](#) som regeringen lämnade till riksdagen 5.7.2018 ska integrationen i fortsättningen främjas som en del av landskapets tillväxttjänster och social- och hälso-tjänster och som kommunal service. Kommunen är allmänt ansvarig och samordningsansvarig för utvecklandet av invandrarnas integration samt för planeringen och uppföljningen av integrationen på lokal nivå.

---

<sup>1</sup>I vardagsspråket används vokabulären för integration och invandring vidsträckt och begrepp tolkas på flera olika sätt. I detta dokument används samma begrepp som i lagen om främjande av integration. Med integrationsfrämjande avses sektorsövergripande främjande och stödjande av integration med hjälp av myndigheters och andra aktörers åtgärder och tjänster. Med integration avses invandrarens och samhällets interaktiva utveckling med målet att ge invandrare de kunskaper och färdigheter som behövs i samhället och arbetslivet samtidigt som invandrarens möjligheter att upprätthålla sitt eget språk och sin egen kultur stöds.

Som grund för detta dokument ligger också följande nationella program gällande invandring:

- [Strategin Migrationens framtid 2020](#). Strategin hör till regeringens spetsprojekt och skapar mål och riktlinjer för Finlands migrationspolitik. Åtgärdsprogrammet i anslutning till strategin godkändes i mars 2014.
- [Statens program för integrationsfrämjande](#) (VALKO) fastställer riktlinjerna för utvecklingen av integrationsfrämjande på nationell nivå. Statens program för integrationsfrämjande 2016–2019 fokuserar på följande fyra målområden: 1. Styrkorna hos invandrarnas egen kultur tas med för att stärka Finlands innovationsförmåga, 2. Främjandet av integrationen effektiviseras över förvaltningsområdesgränserna, 3. Samarbetet mellan staten och kommunerna kring mottagandet av personer som får internationellt skydd främjas och 4. En öppen diskussion om invandringens politik uppmuntras, rasism tillåts inte. Målområdena omfattar sammanlagt nästan 70 åtgärder.
- [Partnerskapsprogrammet för integrationsfrämjande som bereddes samtidigt som statens program för integrationsfrämjande](#)(ANM 28.4.2016).
- [Verksamhetsprogrammet Betydelsefull i Finland. Verksamhetsprogram för att förhindra hatretorik och rasism och för att främja samhälllig delaktighet.](#)
- [Arbeta i Finland – Regeringens migrationspolitiska program för att stärka arbetsrelaterad invandring.](#) Inrikesministeriets publikation 1/2018

Betydande reformer som påverkar invandrarna och främjandet av integration är revideringen av den grundläggande utbildningen för vuxna och reformen av yrkesutbildningen som båda trädde i kraft i början av 2018. Revideringen av den grundläggande undervisningen för vuxna ändrade bl.a. timfördelningen inom den grundläggande utbildningen för vuxna och grunderna för läroplanen. Därtill kopplades undervisningen i läs- och skrivkunnet till den grundläggande utbildningen för vuxna. Reformen av yrkesutbildningen förnyade däremot hela yrkesutbildningen i och med att yrkesutbildningen för unga och vuxna numera omfattas av en och samma lag. Dessutom förnyade lagen bl.a. finansieringen av utbildningen, examensstrukturen och sätten att genomföra undervisningen. Efter att reformen genomförts kan man söka till yrkesutbildning genom kontinuerlig ansökan året runt och studier flyttas allt mer över till arbetsplatserna.

Åbos närliggande kommuner har utarbetat ett gemensamt regionalt program för integrationsfrämjande. Programmet stärker de allmänna strukturerna som stöder migrationspolitiken, skapar en tydlig modell för migrationsarbetet och gör samarbetet och arbetsfördelningen mellan kommunerna tydligare. Det regionala integrationsfrämjande programmet ingår i de kommunvisa delarna.

## Stadens strategiska riktlinjer och program för integrationsfrämjande

Stommen för stadens framtidsarbete bildas av stadsstrategin som styr hela stadens arbete samt de kompletterande programmen för välfärd och konkurrenskraft. En av visionerna för Åbo 2029 är följande: Åbo är tvåspråkigt och mångkulturellt. I stadsstrategin anses grunden för Åbobornas goda liv ligga i områdets livskraft som ökar till följd av konkurrenskraften och välfärden. Gällande invandringen anges i stadsstrategin att mervärdet som den kulturella mångfalden medför utnyttjas i arbets- och företagslivet.

Teman för välfärds- och konkurrenskraftsprogrammen lägger en naturlig grund också för uppdateringen av programmet för integrationsfrämjande. I båda programmen identifieras främjandet av invandrarnas integration och den kulturella mångfalden som en betydande förändringskraft för framtiden och riktlinjer i anslutning till detta har tagits upp i programmen. Dessa riktlinjer ligger till grund för de strategiska riktlinjerna i programmet för integrationsfrämjande.

Åbo stads program för integrationsfrämjande granskar behoven av att utveckla invandrarnas integration i fem helheter:

1. Invandring är en resurs för näringslivet
2. Invandrarnas hälsa och välbefinnande främjas
3. Genom utbildning och sysselsättningsåtgärder skapas lika möjligheter att delta i samhället
4. Det skapas möjligheter för invandrarnas delaktighet och aktiva fritid
5. Åbo är en bra och trygg plats att bo på

I princip räknas alla invandrare som bestående vistas i Finland med i målgruppen för de integrationsfrämjande åtgärderna. Under de senaste åren har mängden invandrare i Finland och Åbo ökat i rask takt och orsakerna till invandringen har blivit mångsidigare. Antalet personer som talar ett främmande språk ökar med drygt 1 000 personer per år och deras andel överskred tio procent 2015. Utvecklingen av antalet invandrare påverkas under de närmaste åren särskilt av den arbetsrelaterade flyttningen till följd av den positiva strukturomvandlingen i Egentliga Finland.

Åbo stads program för integrationsfrämjande uppdaterades under vintern 2017–2018 och koordinerades av stadsutvecklingsgruppen inom koncernförvaltningen. Migrationskontaktpersoner som utsetts inom stadens koncernförvaltning och sektorer samt direktörer för sektorernas ansvarsområden som utifrån temat är centrala fastställde mål och utvecklingsåtgärder jämte ansvarsorgan för integrationsfrämjandet. Målen och utvecklingsrekommendationerna utarbetades utifrån strategiska riktlinjer, statistiska uppgifter, expertisen inom sektorerna och utvecklingsbehoven som insamlats från fältet. Utkastet till programmet för integrationsfrämjande behandlades i styrgrupperna för stadens huvudprogram.

Myndigheter och andra intressenter, t.ex. aktörer inom den tredje sektorn, som med tanke på migrationsarbetet och integrationen är viktiga involverades i beredningen av programmet. Som grund för programarbetet insamlades redan i början av processen praktiska synpunkter på utvecklingsbehov och rekommenderade åtgärder. Detta arbetsskede genomfördes i verkstäder genom att utnyttja nätverksträffar i anslutning till migrationsarbetet, såsom föreningsträffen 9.11.2017, migrationskontaktpersonernas nätverk 22.11.2017 och Moniku-nätverkets sammanträde 22.11.2017. Dessutom ordnades två öppna verkstäder för uppdatering av programmet för integrationsfrämjande på huvudbiblioteket 9.1.2018. I evenemangen deltog representanter för invandrarorganisationer och andra organisationer, myndigheter, representanter för läroanstalter och projektarbetare. Dessutom behandlades programmet i det mångkulturella rådet 11.1.2018.

Med hjälp av ovannämnda evenemang kunde den omfattande expertisen och synpunkterna hos migrationsarbetsnätverket utnyttjas såväl vid uppsättandet av mål som för enskilda utvecklingsåtgärder. Trots att flera olika aktörer och synpunkter medverkade i evenemangen var den gemensamma huvudlinjen invandrarnas kompetens samt dess identifiering och utnyttjande i arbets- och näringslivet. Dessutom betonades arbetets betydelse för integrationen och invandrarnas eget ansvar för att integreringsprocessen ska lyckas. De integrationsfrämjande utbildningarna måste göras effektivare och arbetslivsinriktade. Likabehandling, delaktighet och gemensamma aktiviteter ansågs vara viktigare för integrationen än den verksamhet som skilt anpassats för invandrare som ska integreras.

Åbo stads program för integrationsfrämjande 2018–2021 godkändes av stadsfullmäktige xx.

## 2. Bild av invandringen i Åbo och dess framtid

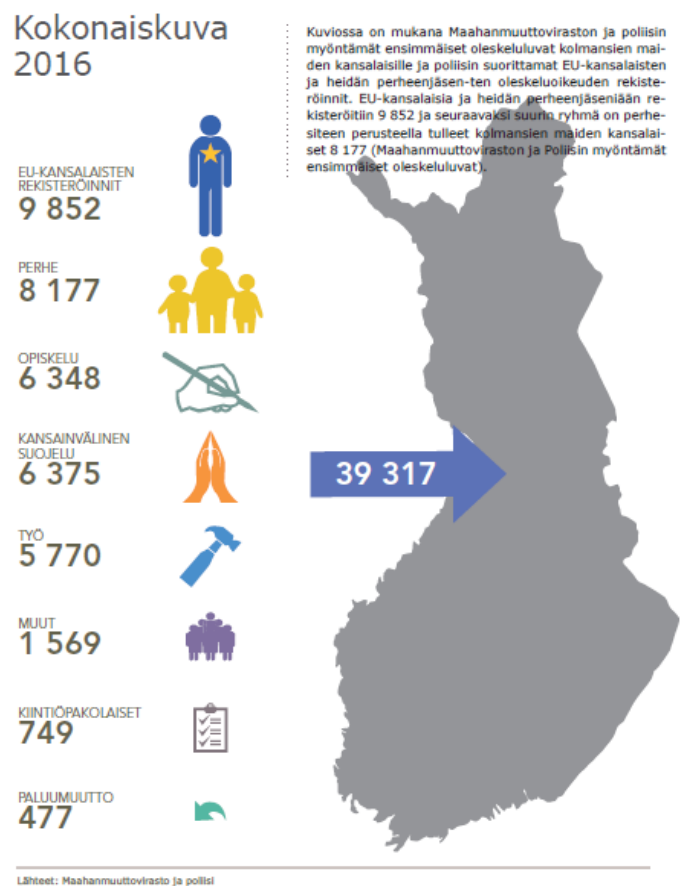
Betydelsen av invandrarna och invandringen ökar hela tiden i Finland. Utan invandringen skulle befolkningens mängden ha börjat minska redan för ett par år sedan. Med tanke på Finlands ekonomiska tillväxt och välfärd spelar en tillräcklig och långvarig invandring och investering i invandrarnas integration en viktig roll. Vid en framgångsrik integration kan invandrarnas olika bakgrunder gällande språk, kultur och kunskaper gynna det finländska näringslivet och samhället på bred front.

Enligt [Statistikcentralens statistik över befolkningsstrukturen](#) bodde det i Finland i slutet av år 2017 sammanlagt 249 452 personer med utländskt medborgarskap och 373 325 personer med främmande modersmål. Dessa talade cirka 170 olika språk som modersmål. Finland blev ett invandringsland först i början av 1990-talet, så invandrarnas antal och andel av befolkningen är fortfarande liten i jämförelse med flera andra EU-länder. Den korta migrationshistorien förklarar också det relativt låga antalet andra generationens invandrare. Antalet invandrare<sup>2</sup> har dock ökat i rask takt under de senaste åren. Förutom ökningen av antalet invandrare har invandringen också blivit mångsidigare och den tillfälliga flyttningen ökat; antalet ursprungsländer och kulturella bakgrunder har ökat och grunderna till flyttning till landet varierar.

Invandring till Finland görs från alla håll i världen och på flera olika grunder. Dessa presenteras i helhetsbilden över invandringen bredvid som uppgjorts av Europeiska migrationsnätverket<sup>3</sup>. En stor del av invandrarna kommer till Finland från EU-området och orsaken till flyttningen är arbete, studier eller äktenskap med en person som bor i Finland.

Den vanligaste orsaken till att invandrare flyttar till Finland från länder utanför EU-området är familjeband<sup>4</sup>, vilket innebär en situation där maken/makan eller ett minderårigt barn till en finländare eller en utlänning som bor i Finland får uppehållstillstånd på grund av familjeband. Anknypningspersonen<sup>5</sup> som bor i Finland kan ha flyttat till Finland av flera olika orsaker: arbete, studier, internationellt skydd eller någon annan orsak. En förutsättning för familjeåterföring är vanligtvis att personen som vill få sin familj till Finland kan försörja sina familjemedlemmar.

De som flyttar till landet på grund av arbete har redan en arbetsplats när de flyttar till Finland. Dessutom ska det beaktas att de som flyttat på grund av familjen eller internationellt skydd har i huvudsak obegränsad rätt att arbeta och de som studerar begränsad rätt att arbeta.



<sup>2</sup>Med invandrare avses alla personer som flyttat till Finland på olika grunder och som vistas i landet med ett tillstånd som beviljats för annat än turism eller därmed jämförbar kortvarig vistelse, vars uppehållsrätt har registrerats eller som har beviljats uppehållskort.

<sup>3</sup> Källa: Europeiska migrationsnätverket [Nyckeltal för migrationen 2016](#)

<sup>4</sup>Med familjeåterföring avses uppehållstillstånd som beviljats en utlänning på grund av familjeband. Familjeåterföring kan ansökas av en familjemedlem till en person med finländsk eller utländsk nationalitet, t.ex. en utländsk make/maka eller familjemedlem till en finländare, en utlänning som kommit till Finland som flykting eller en utlänning som arbetar eller studerar i Finland. Familjeåterföring gäller också vårdnadshavare och minderåriga syskon till minderåriga som kommit ensamma till Finland.

<sup>5</sup>Den familjemedlem som bor i Finland och tillsammans med vilken familjeliv ska levas kallas för anknypningsperson.



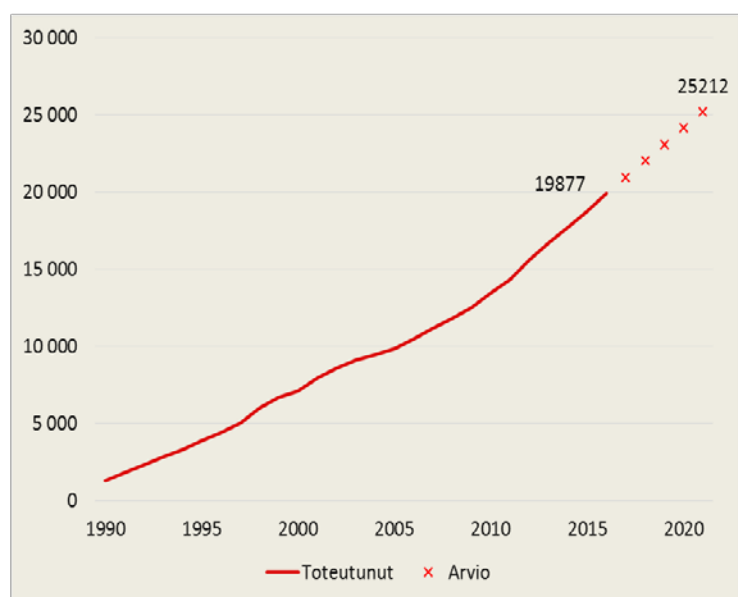
Flyktingskapets andel av flyttningen till Finland har under flera år varit cirka 10 procent och varierar mellan 1 500–6 000 personer varje år. Detta antal inbegriper både kvotflyktingar och personer vars asylansökan godkänts. År 2015 utgör dock ett undantag eftersom ett rekordstort antal asylsökande anlände till Finland då, sammanlagt 32 476 personer. År 2016 normaliserades situationen med asylsökande och 5 651 kom till landet. År 2017 lämnades sammanlagt 5 059 asylansökan.

Bilden av invandringen i Åbo motsvarar i hög grad den nationella utvecklingen. Under den senaste tiden har ökningen av invånarantalet i Åbo nästan helt berott på invandring och flyttning inom landet, då födelseöverskottet i jämförelse med antalet döda varit mycket liten. Trots att det inte finns någon omfattande statistik över orsakerna till att invandrare kommer till Finland kan man anta att också utvecklingen i Åbo på en översiktlig nivå återspeglar den nationella statistiken över beviljade uppehållstillstånd och registreringar av vistelsen. På basis av detta antagande skulle familjeband och arbete vara de främsta orsakerna till flyttning också till Åbo.

Förutom direkt flyttning från utlandet är en aktiv flyttningsrörelse från annat håll i Finland typiskt för Åbo. Flyttningen kan grunda sig t.ex. på arbets- eller studieplats eller på släktskaps- och vänskapsförhållanden. Åbo har redan under en längre tid haft ett avtal om att ta emot flyktingar. Enligt avtalet har Åbo stad förbundit sig att ta emot 50 flyktingar om året. En stor mängd flyktingar flyttar självständigt till Åbo varje år. Antalet invandrare med flyktingbakgrund som flyttat till Åbo 2016 ökade till 304. I detta antal ingår förutom de som anlände inom flyktingkvoten även de som flyttat självständigt, till följd av familjeåterföring och utan vårdnadshavare

Den positiva strukturomvandlingen och den goda sysselsättningssituationen i Åboregionen har redan ökat den arbetsrelaterade flyttningen. En del av arbetstagarna anländer med ett kort tidsbundet arbetsavtal och återvänder till sitt hemland efter att arbetet tagit slut, men en del av arbetstagarna torde flytta permanent till staden tillsammans med sin familj. Dessutom lockar det mångsidiga utbildningsutbudet och utbildningsprogrammen på engelska en stor mängd utländska studerande till staden. Antalet internationella examensstuderande som är inskrivna vid Åbo universitet, Åbo Akademi och Åbo yrkeshögskola är cirka 1 800 varje år. Dessutom kommer cirka 1 000 utbytesstuderande till staden för en kortare tid.

### Diagram över antalet personer i Åbo som talar ett främmande språk 1990–2016 och en uppskattning av utvecklingen fram till 2021



Prognosen i diagrammet utgår från antagandet att utvecklingen under 2017–2020 motsvarar medeltalet av ökningarna 2013–2016, dvs. 1 067 personer per år. Med dagens takt överskrider antalet personer som talar ett främmande språk 25 000 vid årsskiftet 2021.

Det är dock värt att notera att uppskattningen av migrationsutvecklingen förknippas med flera osäkerhetsfaktorer på såväl nationell som lokal nivå. Antalet asylsökande kan relativt snabbt börja stiga brant i likhet med år 2015 då man i Europa upplevde de största flyktingmängderna sedan andra världskriget. På grund av den fortgående instabila situationen i Mellanöstern och andra kriser måste man förbereda sig på ett ökande antal flyktingar också i framtiden.

I slutet av 2017 bodde 12 346 invånare med utländskt medborgarskap i Åbo. Antalet personer som talar ett annat språk än finska, svenska eller samiska var 20 998 personer, vilket motsvarar över 10 procent av stadens befolkning. Eftersom andelen med främmande modersmål omfattar invandrare som beviljats finskt medborgarskap och barn till invandrarföräldrar, ger siffran en bättre bild av befolkningen med invandrarbakgrund i Åbo. Invånarna i Åbo talar över hundra olika språk. De tio största invånargrupperna som talar ett främmande språk bildar emellertid närmare tre fjärdedelar av alla som talar ett främmande



modersmål. De största enskilda språkgrupperna i Åbo var ryska, arabiska, kurdiska, estniska, albanska och somali.

Befolkningen med invandrarbakgrund skiljer sig från befolkningen i hela Finland när det gäller befolkningsstrukturen. Invandrarna är relativt unga jämfört med hela landets befolkning, vilket också syns i åldersstrukturen hos invånarna med främmande modersmål<sup>6</sup>. I Åbo är de största åldersklasserna hos invånare med främmande modersmål 25–29-åringar och 30–34-åringar. Också könsfördelningen hos invånare med främmande modersmål avviker från hela befolkningen i och med att männen bildar en liten majoritet.



Hälsan och välbefinnandet samt utvecklingen av dessa hos personer med utländsk bakgrund har följts upp genom separata utredningar, såsom de riksomfattande utredningarna Maamu och UTH<sup>7</sup>. Gemensamt för utredningsresultaten är att personerna med utländsk bakgrund inte utgör en homogen grupp vad gäller välbefinnandet, utan att det inuti grupperna finns stora skillnader bl.a. mellan etniska grupper, åldersgrupper och kön. Välfärdsskillnaderna mellan dessa grupper påverkas av socioekonomiska faktorer, orsaken till invandringen, ursprungslandet och dess kultur.

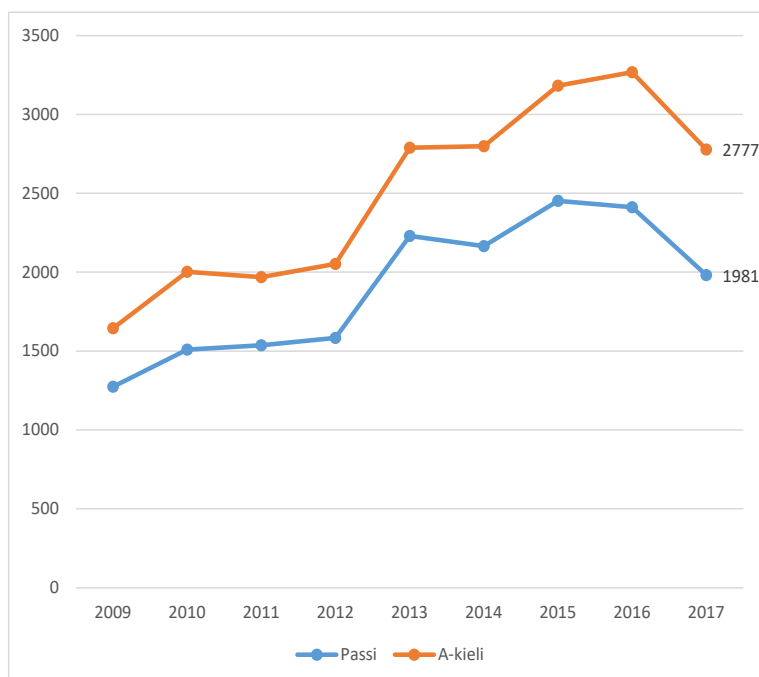
Skolhälsoenkätet har gett uppföljningsuppgifter om unga med utländsk bakgrund sedan 2013. Också av skolhälsoenkäten (2013/2015) framkom betydliga skillnader jämfört med infödda finländska ungdomar. Unga som är födda utomlands upplever oftare sin hälsa som svagare, saknar vänner oftare än andra ungdomar och utsätts oftare för kontinuerlig mobbning och fysiskt våld. Därtill är skillnaderna mellan könen stora; pojkar mobbas betydligt oftare än flickor, även om också flickor utsätts för mobbning. Oroväckande är också det att mobbning ofta förekommer på grund av hudfärg, språk eller utländskt bakgrund.

<sup>6</sup>De största åldersklasserna gällande hela Finlands befolkning är 45–60-åringarna, emedan de största åldersklasserna gällande invånare med främmande modersmål är 25–44-åringarna (Statistikcentralen).

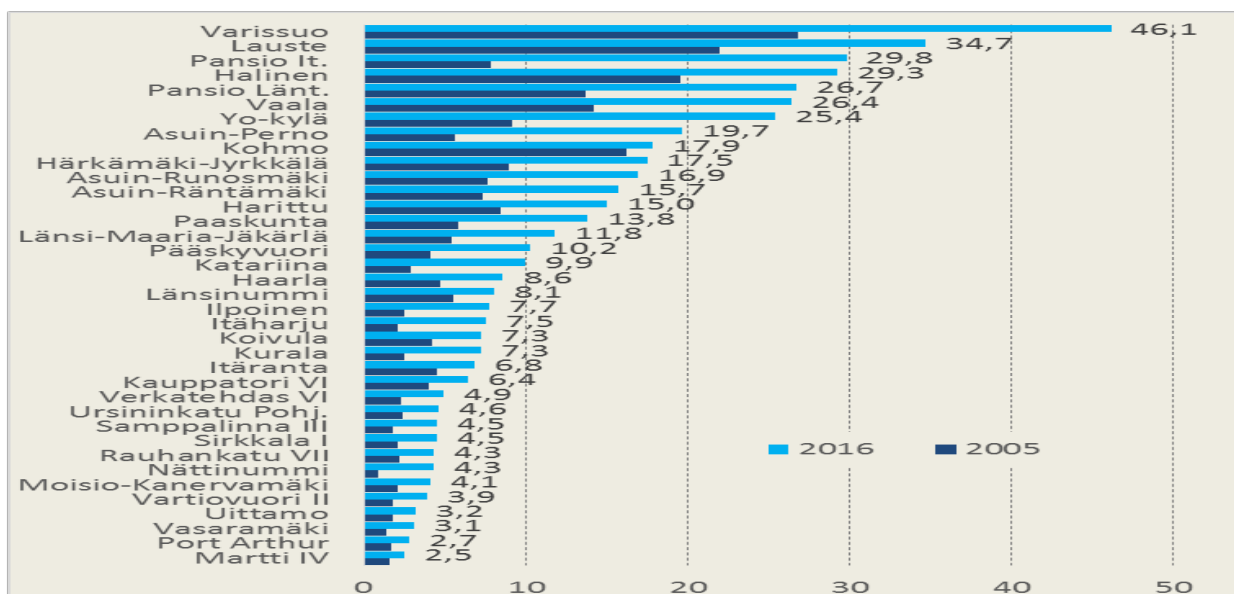
<sup>7</sup> [Invandrarnas hälsa och välbefinnande \(Maamu\)](#) 2011 utredde hälsan, välbefinnandet och användningen av tjänster hos invandrare med rysk, somalisk och kurdisk bakgrund samt deras levnadsförhållanden i Finland. Ytterligare upplysningar: [Undersökningen om arbete och välfärd hos personer med utländsk härkomst](#) (UTH) är en befolkningsundersökning som publicerades 2015 och som kartlägger hälsan, välbefinnandet, funktions- och arbetsförmågan och levnadsförhållandena hos personer med utländskt bakgrund. Alla språkgrupper och invånare även i andra områden än de största städerna inkluderades i undersökningen.

Arbetslösheten bland invandrare är större än bland infödda finländare, men gällande båda grupperna har arbetslösheten börjat sjunka i Åbo 2017. År 2017 har arbetslöshetsgraden bland utlänningar i Åbo minskat till 27,6 procent jämfört med 35,7 procent året innan. Emellertid är skillnaderna i arbetslöshetsgraden mellan de olika invandrargrupperna stora. Skillnaderna mellan grupperna förklaras delvis med orsaken till invandringen; till exempel flyktingar sysselsätter sig långsammare än andra invandrargrupper, men skillnaderna jämnas ut med tiden. På det hela taget närmar sig invandrarnas sysselsättning dock hela befolkningens sysselsättning i takt med att vistelsetiden i landet blir längre.

Till höger finns ett diagram över antalet arbetslösa i Åboregionen 2009–april 2017 enligt språk och medborgarskap.



Åbo skiljer sig från de övriga städerna i Finland genom en kraftig regional koncentration och differentiering. Invånare som talar ett annat språk placeras ojämnt över olika bostadsområden i Åbo. De största boendekoncentrationerna med invånare som talar ett främmande språk finns i Kråkkärret, Laustis, Pansio och Hallis.<sup>8</sup> Tydlig regional differentiering framkommer på basis av både etnicitet och inkomstnivå. Differentieringen på grund av inkomstnivå och hemland hänger ofta ihop med varandra eftersom invandrarna ofta har mindre inkomster än infödda finländare. Av låginkomsttagarna med utländsk bakgrund i Åboregionen bor 54 procent i områden med låga inkomster.<sup>9</sup>



<sup>8</sup> Källa: Bostadsområden i Åbo 2016. Statistikcentralen/Åbo stad, strategi och utveckling

<sup>9</sup> Källa: [UMRI-stadsanalys](#)/Institutet för hälsa och välfärd (THL) 20.4 2017.

### 3. Integrationsfrämjande i Åbo och tjänster för invandrare

#### Ansvariga för den integrationsfrämjande verksamheten i Åbo

Åbo stad främjar invandranas integration enligt de skyldigheter som anges i lagen om främjande av integration. Lagens utgångspunkt är att ordna åtgärder och tjänster som främjar integrationen som en del av den kommunala basservicen och arbets- och näringsförvaltningens tjänster samt som övriga åtgärder som främjar integrationen. Lagen fastställer att kommunen ska sörja för att de kommunala tjänsterna också lämpar sig för invandrare. Åtgärder och tjänster för invandrare som avses i lagen ska till sitt innehåll och omfattning vara sådana som behovet i kommunen förutsätter. Dessutom är kommunen allmänt ansvarig och samordningsansvarig för utvecklandet av invandranas integration samt för planeringen och uppföljningen av integrationen på lokal nivå.

På hela stadens nivå har ansvaret för den integrationsfrämjande verksamheten delegerats till direktören för stadsutvecklingsgruppen inom koncernförvaltningen. Koncernförvaltningens uppgift är att styra, koordinera och utveckla invandringsärendena på stadens nivå. Inom koncernförvaltningen koordineras migrationsarbetet av en ordinarie utvecklingschef för välfärds- och invandringsfrågor samt en för viss tid anställd invandrarkoordinator. Migrationskontaktpersonernas nätverk som består av medlemmar från stadens alla sektorer stöder stadens integrationsfrämjande arbete.

Sektorerna inuti stadsorganisationen svarar för den integrationsfrämjande verksamheten inom sin egen sektor. Koncernförvaltningens styrning och koordinering stöder sektorernas arbete. Då invandringen blir allt vardagligare ökar behovet av att säkerställa jämställda tjänster och utveckla personalens kunskaper. Lagen om främjande av integration förutsätter att kommunen sörjer för utvecklandet av kompetensen hos de anställda, något som i Åbo görs bland annat genom information och utbildning. Stadens interna information använder sig av intranätet MeTku och dokumentförvaltningssystemet DoTku, där man samlat in material om invandring. Dessutom ordnas utbildningar för stadens personal som handlar om invandring och den kulturella mångfalden.

Från och med 2014 ingår det mångkulturella rådet i stadens påverkansgrupper för att säkerställa invandranas delaktighet. Rådet består förutom av förtroendevalda av sex representanter för organisationer som representerar kommuninvånare med främmande modersmål. Det mångkulturella rådets viktigaste uppgifter är att främja och följa upp invandranas integration samt att främja samarbetet mellan och delaktigheten i stadens verksamhet hos kommuninvånare med främmande modersmål och aktörerna inom tredje sektorn.

#### Rådgivning, vägledning och inledande information

Lagen om främjande av integration betonar tjänsterna som ges i början av invandringen, särskilt gällande vägledning, rådgivning och tillgång till information om det finländska samhället. Den som flyttar ska informeras om dennes rättigheter och skyldigheter i det finländska arbetslivet och samhället samt om servicesystemet och integrationstjänsterna.

Statliga myndigheter svarar för att ta fram grundläggande innehåll och för att hålla det uppdaterat. Stommen för den grundläggande informationen bildas av handboken [Välkommen till Finland](#) som delas ut till alla i samband med beviljandet av uppehållstillstånd eller registrering. Dessutom har ANM gett ut handboken [Jobba i Finland](#) på sju olika språk. Det grundläggande materialet kompletteras med den riksomfattande webbtjänsten [Infopankki](#), vars webbplats uppdateras med information om boendet och livet i Finland på flera olika språk. Åbo stad uppdaterar information om tjänster som ges i Åboregionen i webbtjänsten.

Åbo stads tjänster för invandrare har sammanställts också på stadens egen webbplats på adressen [www.turku.fi/sv/invandrare](http://www.turku.fi/sv/invandrare), där även nyheter och meddelanden i anslutning till invandrare och den kulturella mångfalden publiceras. På webbplatsen finns också handboken [Livet i Finland](#) som staden publicerat på lättläst finska och på engelska. Information och tjänster för utländska studerande har sammanställts på webbplatsen [StudyinTurku](#).

Åbo skickar alla nya invånare tidningen [Mitt hem i Åbo](#) som innehåller information om stadens basservice på finska, svenska och engelska. Dessutom har Åbo stads olika sektorer översatt en del väglednings- och informationsmaterial på olika språk.

Personlig vägledning och rådgivning ges invandrare i huvudsak vid stadens verksamhetsställen som en del av den normala serviceprocessen. Beroende på situationen är det möjligt att använda tjänster som Åboregionens tolkcentral tillhandahåller. Tolkcentralens tolknings- och översättningstjänster är i första hand avsedda för social-, hälsovårds- och integrationsmyndigheter som arbetar med flyktingar och asylsökande.

Vägledningen och rådgivningen som ges vid myndigheternas verksamhetsställen kompletteras med rådgivningsstället Infotorg där rådgivning ges på 15 olika språk. Infotorg ger rådgivning med låg tröskel och kan användas av regionens invandrare oberoende av orsak till eller tidpunkt för invandringen. Dessutom finns det flera väglednings-/rådgivningsställen som är avsedda för alla stadsbor i Åbo. Koto-verksamheten vid utlänningsbyrån inom välfärdssektorn ordnar varje månad informationsevenemang till sina kunder. Dessa evenemang innehåller rikligt med information om samhället.

## **Mottagningstjänster för flyktingar**

Närings-, trafik- och miljöcentralen i Egentliga Finland och Åbo stad har avtalat om 50 kommunplatser för flyktingar per år. Dessutom har staden förbundit sig att ta emot familjemedlemmar till flyktingar som bor i staden och som har beviljats uppehållstillstånd på grund av familjeband samt att ordna tjänster för flyktingar som självständigt flyttar till staden. Staden ordnar boende för de flyktingar vars mottagning den avtalat om med NTM-centralen. Dessutom ordnar staden social- och hälsovård, tolkningstjänster, undervisnings- och kulturtjänster och andra tjänster som främjar integrationen. Staten ersätter kommunen för de kostnader som orsakats av mottagning av flyktingar på det sätt som föreskrivits i lagen om främjande av integration (1386/2010) och statsrådets författning (1393/2011).

Mottagningen av flyktingar och tjänsterna som ges i det inledande skedet har koncentrerats till utlänningsbyrån inom välfärdssektorn. Utlänningsbyrån betjänar kvotflyktingar som anländer till Åbo från utlandet, förläggningar eller andra kommuner, asylsökande som fått uppehållstillstånd och familjemedlemmar till dessa som anländer till Finland i ett senare skede. Utlänningsbyrån har årligen 300–400 nya kunder som befinner sig i integrationsskedet.

Utlänningsbyråns verksamhetsformer är socialarbete i det inledande skedet samt ordnande och koordinering av integrationstjänster i samarbete med andra sektorer och aktörer inom tredje sektorn. Utlänningsbyrån tillhandahåller också hälsovårdstjänster till flyktingar och asylsökande som fått uppehållstillstånd. I genomsnitt betjänar utlänningsbyrån sina kunder i cirka tre år från ankomsten till landet, varefter kundrelationen övergår till normaltjänsterna.

Utlänningsbyråns koto-verksamhet verkställer integrerande gruppverksamhet som introducerar främst invandrare som inte hör till arbetskraften i finska språket och samhället på olika håll i staden. Verksamhetsformer är bland annat nybörjar- och diskussionsgrupper i finska, ADB-grupper, motion och hantverk. Verksamheten syftar till att vägleda invandrare efter det inledande skedet till normaltjänsterna och andra samhälleliga funktioner. Verksamheten görs i samarbete med olika myndigheter och frivilliga.

Staden har ingått ett avtal om mottagningstjänster för minderåriga asylsökande som omfattar vård i familjegrupphem. Boendeenheten (7+7 platser) är avsedd för 15–18-åriga ungdomar som behöver mer omfattande stöd och som har möjlighet att bo i familjegrupphemmet tills de blivit myndiga. I familjegrupphemmet erbjuds förutom boende även stöd och omsorg i vardagen. Familjegrupphemets personal har dimensionerats enligt barnskyddslagen.

## **Social- och hälsovård**

Åbo stads social- och hälsovårdstjänster utgår från att invandrarna använder bastjänster som är avsedda för alla kommuninvånare. Ett undantag utgörs av personer med flyktingbakgrund som beviljas social- och hälsovårdstjänster via utlänningsbyrån under det inledande skedet, dvs. cirka tre år.

Nationella utredningar om invandrarnas hälsa och välbefinnande har gett redskap för att utveckla allt mer inriktade tjänster som främjar hälsa och välfärd. I Åbo pågår för tillfället två projekt som utvecklar hälsovårdstjänsterna för invandrare: Projektet Marjat – Maahanmuuttajien kotoutumisen edistämisen terveyden ja hyvinvoinnin keinoin (ung. Främjande av invandrarnas integration genom hälsa och välfärd 1.2.2017–31.7.2019) och projektet Parempia palveluja maahanmuuttajille (ung. Bättre tjänster för invandrare 1.9.2016–30.6.2019), som utvecklar kundinriktade tjänster för invandrare med psykiska problem och/eller drogproblem.

Stadens välfärdssektor deltar också i ODA-projektet som utvecklar riksomfattande digitala tjänster (1.6.2015–31.12.2018), inom vilket man bland annat utvecklar invandrarnas självbetjäning och serviceprocess, samt Palomaprojektet (1.1.2016–31.12.2018) där man tar fram en nationell verksamhetsmodell för de olika skedena av vårdstigen inom mentalhälsovårdstjänster för flyktingar och andra invandrare från tredje länder.

Staden följer [inrikesministeriets åtgärdsplan för att förebygga och kontrollera olaglig vistelse i landet](#) (16.12.2016) bland annat genom att ordna möjlighet till nödinkvartering och nödvändiga social- och hälsovårdstjänster samt vägledning till frivillig återflyttning. Tillsvidare har endast ett fåtal kunder sökt sig till stadens tjänster, men det är skäl att förbereda sig för att kundmängderna ökar.

## Undervisning och utbildning för barn och unga

### Småbarnspedagogik

Invandrare erbjuds samma serviceformer inom småbarnspedagogiken som den övriga befolkningen. Det ordnas öppen daghemsverksamhet, daghem, privata dagvårdsplatser och förskoleundervisning. För barn som talar ett främmande språk ordnas vårdplats i första hand i familjens eget bostadsområde. På privata daghem kan dagvård också fås på ryska, engelska och franska. Dessutom ordnar småbarnspedagogiken barnskötsel för de barn vars mammor deltar i integrerande gruppverksamhet.

Fostringsarbetet styrs av daghemmets eller familjedagvårdens plan för småbarnspedagogik av vilken även eventuella särskilda fokusområden inom dagvården framgår. För att främja integrationen stöder man invandrabarnets balanserade utveckling, uppväxt i två kulturer, inläring av finska språket och bevarande av det egna modersmålet.

I Åbo kan tilläggsresurser beviljas för grupper med invandrabarn som talar mycket, litet eller inte alls finska och vars integration möter kulturella utmaningar. S2-barnträdgårdslärarna i effektiviserad undervisning i finska inom småbarnspedagogiken undervisar invandrabarn i finska i smågrupper och bistår daghemmen i språkundervisningen. För 4-åringar med invandrabakgrund ordnas tidigt stöd i finska språket i Paula-grupper där man bland annat utvidgar barnens ordförråd och uppmuntrar dem att tala finska. Dessutom stöder speciallärarna inom småbarnspedagogiken personalen i de utmaningar som den mångkulturella småbarnspedagogiken ställer, samarbetet med föräldrarna, utredningen av barnens eventuella behov av stöd samt planeringen och genomförandet av stöd.

Barnen med invandrabakgrund deltar i förskoleundervisning eller förberedande undervisning i närdaghemmets förskoleundervisningsgrupp i enlighet med Åbo stads förskoleplan. Utöver skolfärdigheterna är språkutvecklingen och stödandet av integration viktigt i förskoleundervisningen.

### Grundläggande utbildning, gymnasieutbildning och utbildning i övergångsskedet

Invandrare i läropliktsåldern som bor permanent i Finland har rättighet och skyldighet till grundläggande utbildning i likhet med infödda finländare. I undervisningen iakttas riksomfattande grunder i läroplanen för den grundläggande utbildningen samtidigt som man beaktar elevernas eventuellt olika utgångspunkter, särskilt modersmål och kultur. Undervisningen för barn och unga ordnas under undervisnings- och kulturministeriets förvaltning inom ramen för det övriga utbildningssystemet.

I Åbo ordnas förberedande undervisning inför den grundläggande utbildningen för elever med invandrabakgrund som nyligen anlänt till landet eller vars språkfärdigheter eller övriga färdigheter inte annars



räcker till att studera i grupp inom den grundläggande utbildningen. Undervisning ordnas också i anslutning till förskoleundervisningen så att längden på förskoledagen hos ett barn som deltar i förberedande undervisningen är fem timmar istället för fyra. Den förberedande undervisningen inför den grundläggande utbildningen pågår under ett läsår, men eleven kan övergå till den grundläggande utbildningen redan tidigare om hen klarar av att följa med i undervisningen.

I Åbo placeras elever som talar främmande språk på den grundskoleklass som motsvarar elevens ålder efter att den förberedande undervisningen är avklarad. Dessa elever ges undervisning i finska eller svenska enligt den lärokurs som är avsedd för invandrare samt undervisning i det egna modersmålet. Syftet är att eleven uppnår så goda färdigheter som möjligt i finska eller svenska i alla delområden av språkkunskaperna före slutet av den grundläggande utbildningen. Eleverna kan också få stödundervisning i det egna språket och stödundervisning för invandrare i olika läroämnen. I Åboskolorna finns dessutom skolgångsbiträden som hjälper på det egna språket i varierande utsträckning.

Förutom den förberedande undervisningen erbjuds elever med främmande modersmål följande undervisningstjänster som förstärker finska språket: läroämnet finska/svenska som andra språk och kulturen, undervisning på det egna språket, undervisning i elevens eget modersmål och olika stödundervisningstjänster i finska. Utbildningstjänsterna genomförs enligt elevens färdigheter och i deras utveckling beaktas Åbo stads läsårsvisa specialinriktningar inom den grundläggande utbildningen. I projektet Språkmedvetet i skolorna (2017–2019) utvecklas dessutom språkmedveten pedagogik och ordnas kompletterande utbildning för lärarna.

Särskild uppmärksamhet har fästs vid ungdomar som anländer till Finland i högstadieåldern eller efter grundskoleåldern och som inte ännu avlagt sina grundskolestudier. Det finns en stor skara olika nivåer i dessa ungdomars kunskaper och inlärningsfärdigheter och med tanke på åldern hinner de nödvändigtvis inte längre med i den normala grundskolan. I Åbo ordnas utbildning också för dem som har anlant i högstadieålder eller efter grundskoleåldern och som ännu inte avlagt grundskolestudierna. Den förberedande undervisningen inför den grundläggande utbildningen och den grundläggande utbildningen för vuxna ordnas sedan början av 2018 vid Åbo yrkesinstitut. Också Turun kristillinen opisto erbjuder utbildningar för denna målgrupp.

Utbildningarna i övergångsskedet är utbildningar som ligger mellan t.ex. den förberedande undervisningen inför grundskolan eller den grundläggande utbildningen och utbildning som leder till examen på andra stadiet. Målet är att underlätta studerandenas övergång till utbildning på andra stadiet. När det gäller utbildningen i övergångsskedet verkar ett team i Åbo som upprätthåller en ”gemensam ansökan” till utbildningen i övergångsskedet.

## **Utbildning på andra stadiet och på högre nivå**

I Åbo ordnas utbildning som förbereder för gymnasieutbildning vars syfte är att öka möjligheterna för invandrare och studerande med främmande modersmål att komma in på gymnasiet och lyckas i sina gymnasiestudier. Dessutom ordnas förberedande utbildning före den grundläggande yrkesutbildningen.

I Åbo finns en stor mängd alternativ för utbildning på andra stadiet och på högre nivå. Vid dessa läroanstalter studerar invandrare på utbildningslinjer som är riktade för alla. Invandrare kan också studera vid läroanstalter inom det fria bildningsarbetet både i grupper som riktats till invandrare och i grupper som är öppna för alla.

Invandrare kan avlägga en grundexamen, yrkesexamen eller specialyrkesexamen som yrkesutbildning på andra stadiet. Invandrarnas undervisning kan ordnas inom den grundläggande yrkesutbildningen på ett flexibelt sätt. De kan studera finska eller svenska som andra språk, vilket innebär att dessa studier ersätter modersmålsstudierna. Studerande med främmande modersmål kan också få undervisning i sitt eget modersmål. Före de egentliga yrkesstudierna ordnas även utbildning som förbereder för yrkesutbildningen, s.k. Valma-utbildning.

Valma-utbildningen uppbyggs individuellt och syftar till att förbättra studerandens färdigheter i finska språket och göra de yrkesmässiga målen tydligare. Förutom undervisning i finska kan utbildningen innehålla bland annat delar av en yrkesutbildning, inläring i arbetet samt studierådgivning och studiehandledning. Valma-utbildningen är frivillig utbildning och kräver tillstånd.

Invandrare studerar vid finländska högskolor som examensstuderande i utbildningsprogram som är riktade till alla, inom öppen högskoleutbildning, fortbildning, arbetskraftsutbildning och särskilt för invandrare inriktad utbildning som förbereder för yrkesutbildning. Vid Åbo universitet verkar också en särskild vägledningstjänst till högutbildning och därtill anslutande arbetslivsfrågor för invandrare. I Åbo ordnas också yrkesmässig fortbildning och behörighetsgivande utbildning för invandrare.

För att ungdomsgarantin ska genomföras utbildar projektet Koko inom Åbo arbetarinstitut invandrarungdomar som inte avlagt utbildning på andra stadiet i Finland.

För att utveckla integrationsfrämjande utbildning och övrig utbildning för invandrare pågår flera projekt i staden, såsom projekten AboNova (1.3.2017–31.12.2019), NUOTTA – Nuoria osajia työvoimaa tarvittesville aloille (ung. Unga experter till branscher i behov av arbetskraft 1.2.2017–31.1.2019) och HYVÄ PORE – Positiivisen rakennemuutoksen tukeminen koulutuksen keinoin (Ung. Stödande av den positiva strukturomvandlingen med hjälp av utbildning 1.12.2017–1.12.2019) som förvaltas av stadens bildningssektor. Syftet med dessa projekt är att effektivisera utbildningen genom att öka deras arbetslivsmotsvårighet så att invandrare snabbare kan ta sig in i arbetslivet och svara mot näringslivets behov av arbetskraft.

## **Inledande kartläggning och integrationsplan för vuxna**

Vid en inledande kartläggning som avses i lagen om främjande av integration ska det göras en preliminär bedömning av invandrarens förutsättningar för sysselsättning, studier och annan integration samt av behoven av språkutbildning och andra integrationsfrämjande åtgärder och tjänster. Arbets- och näringsbyrån gör den inledande kartläggningen för en invandrare som är arbetslös arbetssökande. Tjänsten kan också delvis produceras som köpt tjänst, t.ex. testning av invandrarens språkliga färdigheter. Kommunen gör den inledande kartläggningen av en invandrare som annat än tillfälligt får utkomststöd. Den inledande kartläggningen kan göras även för en annan invandrare, om han eller hon begär det och anses vara i behov av det.

Utifrån den inledande kartläggningen bedöms om invandraren behöver en integrationsplan. I integrationsplanen antecknas de individuella behoven av tjänster och åtgärder vars syfte är att stödja invandrarens möjligheter att inhämta tillräckliga kunskaper i finska eller svenska och andra kunskaper och färdigheter som behövs i samhället och arbetslivet och främja invandrarens möjligheter att delta som en likvärdig medlem i samhällsverksamheten. Invandrare vägleds också att ta del av dessa tjänster. Integrationsplanen kompletteras enligt behov och situation. Integrationstiden är beroende av prövning och varar i genomsnitt i tre år efter att den första integrationsplanen utarbetats. Av särskilda skäl kan integrationstiden förlängas med högst två år.

Under det regionala försöket med arbetskrafts- och företagstjänster i Åboregionen 1.8.2017–31.12.2018 övertog staden ansvaret för arbetskraftstjänster för arbetssökande under 25 år och arbetssökande som varit arbetslösa i över ett år. När det gäller integrationskunderna svarar personalen som deltar i försöket för att nya under 25 år gamla personer som ska integreras får en inledande kartläggning och en integrationsplan. När det gäller resten av målgruppen ligger ansvaret i att uppdatera integrationsplanerna.

## **Integrationsutbildning för vuxna**

Målet med utbildningen för vuxna invandrare är att ge dem som flyttar till Finland färdigheter att verka som likvärdiga medlemmar i den finländska samhället. För de vuxna invandrarnas del strävar man efter att examen, studier och arbetserfarenhet som förvärvats utomlands ligger till grund för planeringen och kompletteringen av utbildningen i Finland.



Arbets- och näringsministeriet svarar för integrationsutbildningen för vuxna arbetslösa arbetssökande i åldern 17–64 år. Efter att en inledande kartläggning och integrationsplan utarbetats vägleds de nya invandrarkunderna i huvudsak till arbetskraftspolitisk integrationsutbildning, där man följer utbildningsstyrelsens grunder för läroplanen för integrationsutbildning för vuxna invandrare. Dessutom måste utbildningsanordnaren ha en läroplan som utgår från dessa grunder.

I den arbetskraftspolitiska integrationsutbildningen ingår språk- och samhällsinformation samt färdigheter i anslutning till kultur och livshantering. Dessutom kan yrkesinriktad språkundervisning och yrkesmässiga delar inkluderas i utbildningen som främjar inträdet till arbetslivet och fortsatt utbildning. Närings- trafik- och miljöcentralen i Egentliga Finland upphandlar arbetskraftspolitisk integrationsutbildning på basis av konkurrensutsättning.

En del av arbets- och näringsbyråns kunder studerar finska inom s.k. frivillig utbildning. Den frivilliga utbildningen innebär deltagande i en utbildningsform som ingår i Utbildningsstyrelsens utbildningssystem, t.ex. grundläggande utbildning för vuxna, gymnasieutbildning, yrkesutbildning, studier inom det fria bildningsarbetet eller högskolestudier. I Åbo ordnas frivillig utbildning t.ex. av kvällsgymnasiet, Åbo yrkesinstitut, vuxenutbildningscentret, Turun kristillinen opisto och Paasikivi-institutet.

I och med revideringen av den grundläggande undervisningen för vuxna övergick ansvaret för att ordna grundläggande utbildning för vuxna och undervisning i läs- och skrivkunnighet som tidigare normalt getts som arbetskraftspolitisk utbildning till staden. Målet är att undervisningen i läs- och skrivkunnighet genomförs vid Åbo yrkesinstitut som egen verksamhet från och med augusti 2018.

Ansvaret för integrationsutbildningen för dem som står utanför arbetsmarknaden ligger hos invandrarens hemkommun. I Åbo är bildningssektorn ansvarig för utbildningen och undervisningen för hemmamammor som får moderskapspenning, föräldrapenning och hemvårdsstöd samt för över 65 år gamla. Utbildningen genomförs av Åbo finska arbetarinstitut som bl.a. har egna kurser för hemmamammor.

Förutom ovannämnda kan finska språket studeras på olika kurser t.ex. vid Åbo finska arbetarinstitut, Åbo kvällsgymnasium eller Åbo sommaruniversitet samt på kurser som ges av olika institut, föreningar och projekt. Information om kurser i finska språket och om arbetskraftspolitisk utbildning som ordnas i Åbo finns på adressen [www.finnishcourses.fi](http://www.finnishcourses.fi).

Åbo stad och NTM-centralen sammankallar turvis en grupp för utveckling av integrationsutbildningarna ungefär två gånger om året. I utvecklingsgruppen ingår alla instanser i området som producerar eller erbjuder officiell koto-utbildning och andra invandrarutbildningar, personalen vid arbets- och närings-tjänsternas integrationslinjer samt myndigheter som svarar för migrationsarbetet vid staden och NTM-centralen. Gruppens syfte är att koordinera elevhandledningen, utbildningsinnehållet och övrigt samarbete.

Invandranas färdigheter i finska språket mäts med hjälp av tester som går ut på att tala, lyssna, skriva och läsa. I testerna iakttas Utbildningsstyrelsens grunder för allmänna språkexamina.

## **Tjänster i anslutning till sysselsättning**

I Åbo erbjuds en stor mängd sysselsättningstjänster. En invandrare som registrerat sig som arbetssökande får råd om att söka jobb, arbetsmarknaden och utbildningar. Invandraren kan hänvisas till arbetskraftspolitisk integrationsutbildning, frivilliga finskastudier, annan utbildning eller arbetslivet.

I Egentliga Finlands arbets- och näringsbyrås verksamhetsställe i Åbo verkar enheten för integrations-tjänster, vars kunder är arbetssökande som omfattas av lagen om främjande av integration. Arbets- och näringsbyrån kan anlita tolktjänster fram till det att kundens färdigheter i finska eller svenska är tillräckliga. I lagen om offentlig arbetskrafts- och företagservice (28.12.2012/916) finns bestämmelser om tjänster som arbets- och näringsbyrån tillhandahåller. Arbets- och näringsbyråns, Åbo stads och FPA:s tjänster som stöder sysselsättningen tillhandahålls av Åbos servicecenter för arbetskraft som oberoende av nationalitet betjänar Åbobor som behöver stöd som involverar flera aktörer och som länge varit arbetslösa. Syftet med tjänsterna är att hitta en långvarig lösning på kundens situation: sysselsättning, utbildning, rehabilitering eller pensionering.

Invandrarna beaktas som särskild målgrupp också i det regionala försöket med arbetskrafts- och företagstjänster i Åboregionen, i vilket ansvaret för åtgärderna för att sysselsätta under 25-åringar och långtidsarbetslösa övergår till kommunen. Försöket genomförs 1.8.2017–31.12.2018. I försöket uppbyggs sex stigar för olika kundsegment, varav en är koto-stigen för invandrare. Försöket syftar också till att utveckla servicehandledningen och hur kunden handleds t.ex. med hjälp av ett urval tjänster där man samlat ihop sysselsättningsfrämjande tjänster per kundsegment. Utvecklingsversionen av serviceurvalet kan ses via denna länk [sysselsättningsfrämjande tjänster för invandrare](#).

I Åbo pågår flera projekt som administreras och finansieras av flera olika instanser för att förbättra invandrarnas sysselsättning. Med hjälp av projektet Työllisyden polku maahanmuuttajalle (ung. Sysselsättningsstig för invandrare) stärks den regionala konkurrenskraften genom nya möjligheter att utnyttja arbetsinsatserna och innovationsförmågan hos experter som flyttat till Finland. Syftet med SIB-projektet för integration som arbets- och näringsbyrå ordnar är att möjliggöra invandrarnas sysselsättning redan innan de fått de språkfärdigheter som i allmänhet behövs för att kunna sysselsättas. Dessutom deltar staden i projekten Vertaista Vailla (2017–2019) och det nätverksbaserade rekryteringsmodellen Baana för invandramas sysselsättning (1.9.2016–31.8.2019) som förutom främjandet av sysselsättningen stöder och uppmuntrar invandrare till företagsverksamhet. Invandrarna deltar också i sysselsättningsprojekt som riktats till alla arbetslösa.

## **Fritidstjänster**

Stadens fritidssektor spelar en viktig roll i främjandet av invandrarnas delaktighet och aktivitet och förebyggandet av utslagning. Kultur-, ungdoms- och motionstjänsterna inom sektorn är öppna för alla invånare. Sektorn stöder i samarbete med föreningar och det övriga nätverket den kulturella mångfalden och dialogen mellan kulturerna genom att ordna evenemang där olika kulturer kan mötas.

Fritidssektorn ordnar också kultur- ja motionstjänster som är särskilt riktade till invandrare, såsom olika motionsklubbar och övrig hobbyverksamhet. Åbo stadsbibliotek har beaktat invandrarnas behov både i sitt serviceutbud och sina samlingsanskaffningar genom att utöka mängden material på främmande språk och läromaterial på finska. Sektorn tillhandahåller invandrare som befinner sig i integrationsfasen tjänster som introducerar Finland (Suomi tutuksi). Dessa tjänster ger invandrarna flera möjligheter att bekanta sig med stadens tjänster och möjligheter till fritidsaktiviteter samt med den finländska livsstilen och samhället.

Sektorns ungdomstjänster erbjuder också internationellt och mångkulturellt ungdomsarbete, vars funktioner och evenemang främjar de ungas aktiva medborgarskap, dialogen mellan kulturerna och den sociala delaktigheten. Mångkulturell och integrerande verksamhet ordnas i alla resultatområden inom ungdomsväsendet. Ungdomstjänsternas integrationsfrämjande arbete syftar till att möjliggöra inläring av finska och svenska i en genuin miljö, stödja de ungas eget språk och egen kultur och hjälpa de unga att tillägna sig verksamhetssätten i det finländska samhället. För att stödja de ungas integration samarbetar ungdomstjänsterna också med samfund och föreningar samt med de unga och deras familjer.

## **Stadsplanering och boendetjänster**

Staden har strävat efter att påverka områdesvis differentiering på många olika sätt. Staden har bland annat strävat efter en mer balanserad kompletterande byggande så att områden med flera stadsägda hyreshus inte byggs vidare. Staden har skärpt övervakningen av valet av hyresgäster till aravahyresbostäder för att kontrollera uppkomsten av koncentrationer. Tre boenderådgivare arbetar vid staden och fungerar som stöd för boendet. Man har försökt öka gamla förorters dragningskraft såväl genom ombyggnad av byggnaderna och förbättring av omgivningen som genom utvecklande av lokala tjänster med hjälp av nya typer av partnerskap.

Invånare som talar ett främmande språk bor på olika håll i staden, men de har koncentrerats särskilt till Östra Åbo (Kråkkärret, Laustis, Hallis). Till följd av den positiva strukturomvandlingen har antalet lediga hyresbostäder minskat tydligt. I Åbo håller den allmänna hyresnivån och prisnivån för ägarbostäder på att stiga. Flyktingar som placeras på basis av ett avtal med NTM-centralen anvisas en bostad genom samarbete mellan utlänningsbyrå och TVT Asunnot.

## Samarbete och främjande av goda etniska relationer

Enligt lagen om främjande av integration är kommunen allmänt ansvarig och samordningsansvarig för utvecklandet av invandrarnas integration samt för planeringen och uppföljningen av integrationen på lokal nivå. Denna uppgift stöds av de riksomfattande, regionala och interna samarbetsnätverken i Åbo. På lokal nivå är Västra Finlands delegation för etniska relationer (ETNO), Egentliga Finlands kommission för invandrarfrågor, Egentliga Finlands nätverk av kommuner som tar emot flyktingar och Åbo stads och föreningars regelmässiga nätverk viktiga forum som sammanför olika myndighetsaktörer eller arbetsgrupper som sammanför myndigheter och tredje sektorn. I området verkar också flera nätverk som fokuserar på olika delområden av integrationen, såsom teamet för övergångsskedet och styrgrupperna för olika projekt. I praktiken är samarbetet mellan flera aktörer mycket aktivt.

En viktig kanal för samarbetet är styr- och arbetsgrupperna för olika projekt där samarbete görs beroende av projektet med såväl integrationsutbildare, aktörer som arbetar med sysselsättningsfrämjande tjänster och andra myndigheter bortsett från aktörer inom tredje sektorn. Projekten samarbetar också sinsemellan bl.a. genom att ordna gemensamma evenemang, utbildningar och kampanjer, såsom kampanjen [Vain sisältö ratkaisee](#) (ung. Endast innehållet avgör) som lyfter fram invandrarnas kunskaper och främjar sysselsättningen.

Det regionala samarbetet förstärks av ett integrationsprogram som är gemensamt för elva av Åbos närmkommuner. Med hjälp av programmet förtydligas samarbetet och arbetsfördelningen mellan kommunerna, något som skapar en bra grund för Åbos och de omgivande kommunernas samarbete också när det gäller utvecklandet av tjänster.

Åboregionens främsta resurs i främjandet av dialogen mellan integration och kultur är ett aktivt organisationsfält. Det finns många organisationer med invandrarbakgrund och/eller som riktar sin verksamhet till invandrare i Åbo. Förutom stora nationella organisationer som Mannerheims Barnskyddsförbund – MLL, Finlands Flyktinghjälp och FRK finns det lokala organisationer varav vissa är organisationer som grundar sig på ursprungslandet eller etnisk eller religiös samhörighet. Samma etniska grupp kan ha flera organisationer i Åbo. Organisationernas verksamhetsomfattning och aktivitet varierar. Föreningarna Varsinais-Suomen monikulttuuristen yhdistysten liitto Sondip ry och Yhdessä Yhdistys ry verkar som takorganisation för en del av organisationsfältet. Organisationernas styrkor är kännedom om den egna gemenskapens medlemmar och deras kontakter, språkfärdigheter och kulturkännedom, innovationer på gräsrotsnivå och motivation för att göra något till förmån för den egna gemenskapen.

Åbo stad stöder tredje sektorns verksamhet som främjar integrationen och ökar aktiviteten genom understödsanslag, understöd för lokaler och övrigt samarbete. En del av understödet genomförs genom partnerskapsavtal som har bundits till stadens strategiska mål. Därtill genomför organisationerna tjänster som staden beställer som tjänsteproducenter. Dessutom har staden årligen reserverat en andel av sysselsättningsanslagen för att stödja sysselsättningen inom tredje sektorn gällande arbetssökande som omfattas av arbetsmarknadsstödet kommunandel.

Staden för en kontinuerlig dialog med stadens etniska grupper och föreningar. Mellan organisationerna och Åbo stad råder ett samarbete som gynnar båda parterna och görs på flera olika sätt. Det ömsesidiga informationsutbytet mellan staden och invandrarna äger rum förutom genom sektorernas dagliga arbete också genom t.ex. genom regelbundet nätverksarbete inom koto-verksamheten, Mångkulturella rådet och Moniku-nätverket.

Samarbetet mellan etniska grupper och religiösa samfund främjar dialogen mellan kulturer, med hjälp av vilket integration kan främjas och den allmänna säkerheten förbättras. Med beaktande av antalet muslimer som bor i Åbo och de många muslimska samfunden tillsatte staden i augusti 2015 en arbetsgrupp för samarbetet med muslimerna och för att öka dialogen i staden. Arbetsgruppens uppgift är att för sin del lyfta fram det i Åbo bosatta muslimsamfundets önskemål och behov samt ta initiativ till att utveckla tjänster.

År 2016 beslutade man att förstärka det integrerande samarbetet med religiösa samfund genom uppsökande arbete i samfunden enligt en modell som testades i Kove-projektet (2014–2015). Verksamhetsmodellen vidareutvecklas och förses med åtgärdsförslag och idéer som uppstår i muslimarbetsgruppen och arbetsgruppen för förebyggande av våldsam extremism.

Enligt fullmäktiges strategiska riktlinjer har Åbo nolltolerans mot rasism. Om utslagning upptäcks i skolor, inom ungdomsarbetet eller i någon annan av stadens tjänster, vidtas aktiva åtgärder. Dessutom utbildar staden sina anställda att bättre identifiera utslagning och att omedelbart ingripa i det. Tolerans och goda etniska relationer främjas genom att öka befolkningens kännedom om olika kulturer och uppmuntra stadens invånare till en dialog mellan olika kulturer.

## 5. Utvecklingsåtgärder och deras uppföljning under 2018–2021

Den snabba ökningen av antalet invandrare under de senaste åren ser ut att fortsätta i Åbo. Till följd av ökningen av antalet invandrare som anländer och den allt mångsidigare invandringen har staden aktivt börjat leta efter nya lösningar på de utmaningar och möjligheter som det integrationsfrämjande arbetet ställer såväl som eget arbete som genom partnerskap med andra aktörer. Åboregionen har ansökt om och beviljats ett allt större belopp extern finansiering för att utveckla den integrationsfrämjande verksamheten. I utvecklingsarbetet under perioden 2018–2020 är man på grund av ökningen av antalet invandrare också tvungen att förbereda sig på ändringar som landskapsreformen medför.

Som centralaste utvecklingsåtgärder har framhävts invandrarnas delaktighet i samhället och näringslivet. Invandringen är en viktig resurs för staden. Regionens växande näringsliv behöver tillräckligt med nya invandrare för att tillgodose behovet av arbetskraft. Lika viktigt är att också invandrare med flyktningbakgrund och invandrare som bott länge i Åbo ses som kompetenspotential oberoende av orsaken till invandring och att de inkluderas i områdets positiva strukturomvandling.

Utvecklingsåtgärderna för 2018–2021 har sammanställts i fem helheter:

1. Invandring är en resurs för näringslivet
2. Invandrarnas hälsa och välbefinnande främjas
3. Genom utbildning och sysselsättningsåtgärder skapas lika möjligheter att delta i samhället
4. Det skapas möjligheter för invandrarnas delaktighet och aktiva fritid
5. Åbo är en bra och trygg plats att bo på

Uppföljningen av det integrationsfrämjande programmets och utvecklingsåtgärdernas effektivitet har anknutits till en del av årsklockan för uppföljning av stadens strategi och ekonomi. Uppföljningen på årsnivå genomförs vid sidan av stadens övriga programarbete och enligt tidtabellen. Stadsutvecklingsgruppen inom koncernförvaltningen svarar för rapporteringen. Sektorerna svarar för sin del för lämnandet av uppgifter som behövs för rapporteringen.

Som effektivitetsmätare på programnivå används ett integrationsindex på stadsnivå som beskriver hur invandrarnas levnadsförhållanden har närmat sig de infödda finländarnas levnadsförhållanden. Integrationsindexet består av tre aspekter som mäter hur framgångsrik integrationen är: Ungas deltagande i utbildning på andra stadiet, arbetslöshet ja inkomster. Målvärdet för integrationsindexet är en tillväxt på 1 procent på årsnivå.

Dessutom följs programmet för integrationsfrämjande upp i enlighet med utvecklingshelheterna med hjälp av en årlig verksamhetsrapport och mätare som beskriver hur målen har uppfyllts. Mätaruppgifterna och tillgången till dem har räknats upp i anslutning till varje utvecklingshelhet. Trots att det finns tillgång till årliga uppgifter som grundar sig på mätarna om invandrarbakgrund och det integrationsfrämjande arbetets genomslagskraft är man tvungen att följa upp en del på längre sikt (vartannat år eller fullmäktigeperiod).

Arbets- och näringsministeriet samlar ihop information från olika källor till sitt riksomfattande uppföljningssystem över integration, integrationsfrämjande och etniska relationer. Uppföljningssystemet består av fenomenområdesvisa indikatorer som grundar sig på register- och enkätuppgifter som uppdateras och rapporteras årligen. Delområden i uppföljningssystemet är 1) sysselsättning, 2) utbildning, 3) hälsa och välfärd, 4) boende, 5) delaktighet och 6) dubbelriktad integration (inkl. etniska relationer). Arbets- och näringsministeriet utvecklar detta uppföljningssystem så att det också ska kunna ge regionala uppföljningsuppgifter. Om utvecklingsarbetet framskrider under programperioden så att uppföljningssystemet kan ge stadsspecifika uppgifter, kopplas den till en del av rapporteringen av stadens integrationsfrämjande program. Detta skulle också möjliggöra jämförelse på riksomfattande nivå.

## 1. Invandring är en resurs för näringslivet

Utvecklingsmål	Åtgärd	Ansvarsinstans:
Invandrarnas kunskaper lyfts fram som en möjlighet för näringslivet	- Nya redskap utvecklas för att identifiera och erkänna invandrarnas kunskaper.	Koncernförvaltningen och bildningssektorn
	- Företagarnas och företagens attityder påverkas för att öka rekryteringen av invandrare.	Koncernförvaltningen, Työpiste, Turku Science Park
	- Sammankopplingen av högskolornas internationaliseringsåtgärder och näringslivets behov stöds.	Turku Science Park och läroanstalterna
	- Sysselsättningen av snabbt sysselsatta inom attraktiva branscher stöds.	Työpiste och Turku Science Park
	- Sätt att underlätta rekryteringen utvecklas och introduceras.	Työpiste och Turku Science Park
Experter med invandrarbakgrund och deras familjer stöds när det gäller etablering och trivsel i Åboregionen	- Tjänster som riktats till invandrare som flyttat till landet på grund av arbete sammanställs och man grundar samservicestället Turku International Point (TIP)	Turku Science Park och koncernförvaltningen
	- Satsningar görs i invandrarnas boendetrivsel och välbefinnande.	Koncernförvaltningen och sektorerna
	- Möjligheterna till inlärnin av finska vid sidan av arbete och studier utökas i samarbete med läroanstalter och företag.	Bildningssektorn
	- Engelska läggs till som stadens informationsspråk.	Koncernförvaltningen
Invandrarföretagande utökas och görs mångsidigare	- Tjänsterna som Business Turku/Potkuri tillhandahåller utvecklas så att de bättre beaktar invandrarnas behov.	Turku Science Park
	- Samarbetet med regionala företagarnätverk ökas.	Turku Science Park och koncernförvaltningen
	- Invandrarna informeras om möjligheterna med företagande.	Turku Science Park och koncernförvaltningen
Invandrarnas sysselsättning främjas genom att motivera dem till arbete och utbildning.	- Samarbetet mellan läroanstalter och sysselsättningstjänster samt näringslivet ökas för att förbättra invandrarnas sysselsättning.	Bildningssektorn, koncernförvaltningen och Työpiste
	- Servicehandledningen utvecklas och koordineras så att invandrarna snabbare handleds till rätt sysselsättningssteg.	Bildningssektorn, koncernförvaltningen och Työpiste
	- Den examensinriktade fortbildningen och tilläggstudien för personer med invandrarbakgrund utvecklas.	Bildningssektorn och Åbo yrkeshögskola
	- Tjänster för att sysselsätta invandrare ska hållas i arbetet och för att möjliggöra arbetsrotation utvecklas.	Bildningssektorn och koncernförvaltningen
	- Invandrare erbjuds möjligheter att bekanta sig med arbetslivet i samarbete med företag.	Bildningssektorn

### Mätare:

Ökning av antalet personer med främmande modersmål *Årligen*

Nettoflyttningen hos personer med främmande modersmål *Årligen*

Antalet internationella studerande *Årligen*

Sysselsättningsgraden hos personer med främmande modersmål *Årligen*

Utbildningsgraden hos personer med främmande modersmål *Årligen*  
Placeringen av utlänningar efter att arbetslösheten börjat (tjänster/arbete) *Årligen*



## 2. Invandrarnas hälsa och välbefinnande främjas

Utvecklingsmål	Åtgärd	ansvarsinstans
Hälsa- och välfärdsskillnaderna mellan befolkningsgrupperna minskas genom att beakta invandrarnas särskilda behov.	- Säkerställs att rätt information och tjänster i rätt tid hittas.	Koncernförvaltningen och sektorerna
	- Stadens mental- och missbrukarvårdstjänster utvecklas och förankras för att möta invandrarnas behov.	Välfärdssektorn
	- Personalen utbildas i invandrarfrågor.	koncernförvaltningen
	- En kultursensitiv verksamhetsmodell för att förebygga våld i nära relationer inklusive kvinnlig omskärelse utvecklas.	Välfärdssektorn
Hela familjens integration stöds genom ett familjecentrat verksamhetssätt och invandrarfamiljernas särskilda behov beaktas.	- Familjerna informeras om tjänster och man satsar på det första mötet med invandrarfamiljerna.	Välfärdssektorn och bildningssektorn
	- Samarbetet med hemmet, småbarnspedagogiken och skolan förstärks och nya sätt för att familjerna ska kunna delta i barnens skolgång och småbarnspedagogik utvecklas.	Bildningssektorn och fritidssektorn
	- Båda invandrarföräldrarnas föräldraskap stöds.	Välfärdssektorn och bildningssektorn
Man uppmuntrar till ett självständigt främjande av hälsan och en livsstil som stöder välbefinnandet	- Invandrarnas aktivitet och delaktighet i samhället samt färdigheter att hantera livet stöds.	Alla sektorer
	- Nya åtgärder för att uppmuntra till hälsosamma levnadsvanor utvecklas.	Alla sektorer
	- Information om levnadsvanor som stöder välbefinnandet ges på informationskanaler som invandrare följer samt genom samfund.	Välfärdssektorn, bildningssektorn och fritidssektorn
	- Främjandet av hälsan beaktas i biståndspolitiken.	Fritidssektorn, välfärdssektorn och koncernförvaltningen

Mätare:

Mätare för ATH-undersökningen av invandrare *Varje fullmäktigeperiod*

Upplevd livskvalitet

Motion och fysisk ansträngning under fritiden

Upplevd hälsotillstånd

Förhållandet mellan längd och vikt

Uppskattad arbetsförmåga

### 3. Genom utbildning och sysselsättningsåtgärder skapas lika möjligheter att delta i samhället

Utvecklingsmål	Åtgärd	Ansvarsinstans
Integrationsutbildning och andra utbildningar som riktats till invandrare ordnas koordinerat för olika kundsegment.	- Utbildningsbehoven kartläggs och förutses ur näringslivets och studerandenas synvinkel och man säkerställer utbildningens kvalitet och utveckling.	Bildningssektorn
	- Olika kundgrupper identifieras och åtgärderna utvecklas på basis av det.	Bildningssektorn
	- Det regionala samarbetet mellan invandrarutbildarna och informationsutbytet mellan utbildarna förstärks, i synnerhet i övergångsskedet av studierna.	Koncernförvaltningen och bildningssektorn
	- Språk-, koto- och yrkesutbildningarna effektiviseras och utvecklas så att de står närmare arbetslivet.	Bildningssektorn
Genom välfungerande handledning och stöd säkerställs att studerandena hittar de lämpligaste studieplatserna och påskyndar avläggningen av examen och övergången till arbetslivet.	-Handledningsnätverket utvecklas för att bättre beakta invandrarnas kompetens och särskilda behov.	Koncernförvaltningen och bildningssektorn
	- Studiefärdigheterna hos studerande med invandrabakgrund förbättras genom stödjande studier och övrigt stöd.	Bildningssektorn
	- Resurser ges för arbetslivscoaching som stöder sysselsättningen.	Bildningssektorn
	- Företagsvisa modeller och lösningar för integration och inläring på arbetsplatsen utvecklas.	Koncernförvaltningen och bildningssektorn
	- Avhopp från utbildningen förebyggs genom att uppbygga en modell för tidigt ingripande där även den studerandes familj beaktas.	Bildningssektorn
	- Vid yrkesinstitutet skapas ett informationsställe med specialkunnande också i invandrarfrågor.	Bildningssektorn
Satsningar görs på utbildning i finska, främjande av integration och språkfärdigheter i småbarnspedagogiken och vid alla läroanstalter	- Säkerställs att högklassig undervisning som stärker det finska språket och det egna modersmålet upprätthålls och utvecklas enligt elevens färdigheter.	Bildningssektorn
	- Information ges om möjligheterna att på egen hand studera finska och användningen av dessa möjligheter motiveras.	Koncernförvaltningen och bildningssektorn
	- Personalen utbildas årligen i undervisningen i finska språket och den språkliga medvetenheten	Bildningssektorn och koncernförvaltningen
	- Språkfärdigheter förstärks genom att blanda språkgrupper och språkinläringen stöds också på fritiden.	Fritidssektorn och arbetarinstituten
	- Planer med åtgärder upprättas över utvecklandet av invandrarnas fostran och utbildning	Bildningssektorn
Uppväxten i en kulturell mångfald är en synlig och positiv del av småbarnspedagogikens och läroanstalternas vardag	- Nya åtgärder som stöder den kulturella mångfalden utvecklas och ges resurser.	Bildningssektorn
	- Personalen utbildas varje år i kulturell kompetens.	Koncernförvaltningen
De arbetslösa invandrarnas sär-	- Tjänster för att främja invandrarnas färdigheter att söka arbete och sysselsätta sig ordnas och utvecklas.	Koncernförvaltningen och Työpiste

skilda behov beaktas i anslutning till sysselsättnings tjänsterna och Työpistes verksamhet.	- Servicehandledning som utgår från kundens behov och personalens kunskaper i kulturell mångfald utvecklas.	Koncernförvaltningen och Työpiste
	- Partiellt arbetsföra invandrades möjligheter att delta i rehabiliterande arbetsverksamhet säkerställs och deras särskilda behov beaktas i servicesedeln.	Työpiste och koncernförvaltningen
	- För personer med främmande språk ordnas språkförberedelser i finska inför arbetssökning samt rehabilitering i språk- och medborgarfärdigheter.	Työpiste

Mätare:

Arbetslöshetsgraden hos personer med främmande modersmål *Årligen*

Antalet arbetslösa arbetssökande med främmande modersmål i Åbo *Årligen*

Totalantalet studerande på andra stadiet med främmande modersmål på andra stadiet *Årligen*

Antalet invandrarelever i gymnasierna *Årligen*

Negativ andel som avbryter studierna bland elever med främmande språk *Årligen*

Antalet yrkesexamen och studentexamen som avlagts av studerande med främmande språk *Årligen*

Antalet invandrare på arbetarinstitutets kurser *Årligen*

#### 4. Det skapas möjligheter för invandrarnas delaktighet och aktiva fritid

Utvecklingsmål	Åtgärd/ansvarinstans	
Genom nätverksarbete stärks stödet i det inledande skedet för alla oberoende av orsaken till invandring.	- Integrationsstigen till fritidstjänsterna i ett tidigt skede utvecklas och kulturell integration betonas.	Fritidssektorn
	- Kännedomen om samhället ökas med hjälp av olika innovationer och olika digitala lösningar testas.	Koncernförvaltningen
	- Vägledningen och rådgivningen utvecklas så att de allt bättre betjänar olika invandrargrupper.	Koncernförvaltningen
Kommunikationen utvecklas genom en aktiv dialog mellan tjänsteleverantörerna och målgruppen.	- Informationen till invandrare inriktas genom nya samarbetsparter och samarbets sätt.	Koncernförvaltningen och sektorerna
	- Färdigheter i och användningen av lättläst kommunikation ökas bl.a. med hjälp av utbildning.	Koncernförvaltningen
	- Invandrarnas respons och organisationernas expertis utnyttjas vid utvecklingen av kommunikationen.	Koncernförvaltningen
Mångsidiga och jämlikhetsstödjande möjligheter till delaktighet utvecklas	- Möten, gemensam hobbyverksamhet och evenemang ordnas för alla befolkningsgrupper.	Fritidssektorn
	- Delaktigheten och gemenskapen ökas i samarbete med invandrarföreningar och aktörer inom tredje sektorn.	Fritidssektorn och koncernförvaltningen
Invandrarnas aktivitet på eget initiativ och föreningsverksamhet främjas.	- Bidragsverksamheten och föreningsarbetet utvecklas genom att ingå partnerskapsavtal med invandrarorganisationer och samfund.	Koncernförvaltningen, fritidssektorn och välfärdssektorn
	- Samfund och föreningar uppmuntras att använda stadens gemensamma lokaler.	Koncernförvaltningen
	- Man uppmuntrar till olika former av medborgaraktivitet med hjälp av bl.a. utbildning och rådgivning.	Koncernförvaltningen

#### Mätare:

ATH-undersökningen av invandrare *Varje fullmäktigeperiod*

Upplevd ensamhet

Upplevd diskriminering

Deltagande i föreningsverksamhet

Antal besökare vid Infotorg *Årligen*

## 5. Åbo är en bra och trygg plats att bo på

Utvecklingsmål	Åtgärd/ansvarsinstans	
Staden säkerställer att dess bastjänster lämpar sig för alla Åbobor att de inriktas till kunderna enligt deras servicebehov.	- Integrationsfrämjande tjänster utvecklas genom serviceutformning och kunderfarenheter samt genom att systematisk samla in information från föreningarna.	Koncernförvaltningen och sektorerna
	- Tjänster planeras och genomförs genom partnerskap med privata aktörer och aktörer inom tredje sektorn samt genom att utnyttja personalens kunskaper i kulturell mångfald.	Koncernförvaltningen och sektorerna
	- Kundhandledningen och hur kunden handleds utvecklas.	Koncernförvaltningen och bildningssektorn
	- Nya integrationsfrämjande verksamhetsmodeller skapas om vård- och landskapsreformen blir av	Koncernförvaltningen
Trivseln och tryggheten i staden ökas och segregation förebyggs med hjälp av boende- och planläggningspolitiken	- Stadsplaneringen strävar efter ett mångsidigt tomt- och bostadsutbud i bostadsområden.	Stadsmiljösektorn
	- Områden utvecklas på basis av identifierade behov och stadens närvaro i områdena säkerställs genom områdesarbete.	Områdesarbetet vid koncernförvaltningen
Pluralism och tolerans stärks i staden och goda etniska relationer främjas	- Åbo förklarar sig vara ett diskrimineringsfritt område och ingriper aktivt i rasism	Koncernförvaltningen och sektorerna
	- På daghem, skolor, ungdomsgårdar, bibliotek och genom enskilda evenemang ges möjlighet att stifta bekantskap med olika kulturer och religioner.	Fritidssektorn och bildningssektorn
	- Stadens samarbetsmodell med religiösa och kulturella samfund utvecklas.	Koncernförvaltningen
	- Samarbetet och förtroendet mellan samfund och etniska grupper stöds.	Koncernförvaltningen och sektorerna
Arbetet med att förebygga våldsam extremism och radikaliserings utvecklas genom nätverks-samarbete.	- Det lokala och riksomfattande samarbetet för att bekämpa extremism stärks.	Koncernförvaltningen
	- Resurser tilldelas för samarbete och förtroendet mellan etniska och religiösa samfund och myndigheterna stärks.	Koncernförvaltningen och sektorerna
Regionala välfärds-skillnader minskas	- Tjänster för att förebygga utslagning utvecklas för varje stadsdel.	Områdesarbetet vid koncernförvaltningen
	- Dialogen och gemenskapen ökas i flera bostadsområden genom regelbunden verksamhet och engångsverksamhet i samarbete med olika sektorer och områdets aktörer.	Fritidssektorn och koncernförvaltningens områdesarbete
	- Med hjälp av evenemang och tjänster ökas invandrardominerade områdets dragningskraft hos alla Åbobor.	Områdesarbetet vid koncernförvaltningen

### Mätare:

Andelen invånare med främmande modersmål i Åbos småområden *Årligen*

Andelen arbetslösa med främmande modersmål i bostadsområdena *Årligen*

Låginkomstgraden bland barn *Årligen*

ATH-undersökningen av invandrare *Varje fullmäktigeperiod*

- Andelen invånare som känner sig trygga i sitt bostadsområde

Den årliga verksamhetsplanen som utarbetas av samarbetsnätverket för förebyggande av våldsam extremism *Årligen*