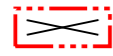


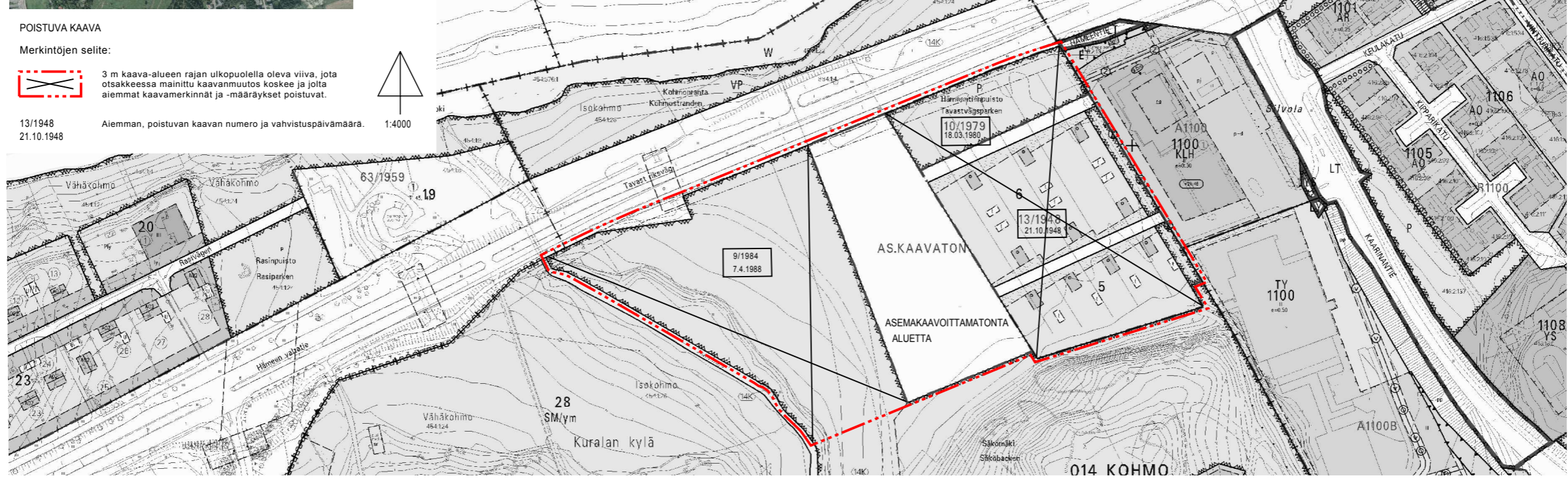
POISTUVA KAAVA

Merkintöjen selite:

 3 m kaava-alueen rajan ulkopuolella oleva viiva, jota otsakkeessa mainittu kaavanmuutos koskee ja jolta aiemmat kaavamerkinnot ja -määräykset poistuvat.

13/1948 Aiemman, poistuvan kaavan numero ja vahvistuspäivä. 1:4000

21.10.1948

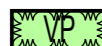


ASEMAKAAVAMERKINNÄT JA -MÄÄRÄYKSET:

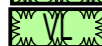
AO-1 Erillispientalojen korttelialue.
Autopaikat tulee sijoittaa auton säilytyspaikalle varatulle rakennusalalle. Asuinrakennuksessa tulee olla harjakatto, jonka kaltevuus on 1:3. Talousrakennuksissa ja autokatoksissa tulee olla pulpetti- tai tasakatto, jonka kaltevuus on enintään 1:8. Julkisivuverhouksena tulee käyttää puuta, tiiltä tai rappautta. Julkisivuissa tulee käyttää vain yhtä päämateriaalia ja -väriä. Pääväreinä käytetään murrettuja harmaan tai ruskean sävyjä. Lautapintaiset julkisivut tulee olla yksisuuntaiset. Tiilijulkisivuissa saumat tulee olla tiilenväriset. Jos sisäänkäynti sijaitsee kadun puolella, on sen oltava sisäänvedetty vähintään 1 metri niin että myös portaat ja luiskat sijoittuvat rakennusalan sisällä. Katemateriaalina tulee käyttää asuinrakennuksissa tummanharmaata konesaumattua teräspeltiä, talousrakennuksissa ja autokatoksissa tummanharmaata konesaumattua teräspeltiä tai bitumihuopaa/ bitumi- tai kumbitumikermiä.

AO-2 Erillispientalojen korttelialue.
Autopaikat tulee sijoittaa auton säilytyspaikalle varatulle rakennusalalle. Asuinrakennuksissa tulee olla harjakatto, jonka kaltevuus on 1:3. Talousrakennuksissa ja autokatoksissa tulee olla pulpetti- tai tasakatto, jonka kaltevuus on enintään 1:8. Julkisivuverhouksena tulee käyttää puuta, tiiltä tai rappautta. Julkisivuissa tulee käyttää vain yhtä päämateriaalia ja -väriä. Pääväreinä käytetään murrettuja harmaan tai ruskean sävyjä. Lautapintaiset julkisivut tulee olla yksisuuntaiset. Tiilijulkisivuissa saumat tulee olla tiilenväriset. Katemateriaalina tulee käyttää asuinrakennuksissa tummanharmaata konesaumattua teräspeltiä, talousrakennuksissa ja autokatoksissa tummanharmaata konesaumattua teräspeltiä tai bitumihuopaa/ bitumi- tai kumbitumikermiä.

AO-3 Erillispientalojen korttelialue.
Autopaikat tulee sijoittaa auton säilytyspaikalle varatulle rakennusalalle. Asuinrakennuksissa tulee olla pulpettikatto, jonka kaltevuus on enintään 1:5. Rakennuksissa sallitaan 2-kerrosta korkeita 1-kerroksisia tiloja. Talousrakennuksissa ja autokatoksissa tulee olla pulpetti- tai tasakatto, jonka kaltevuus on enintään 1:5. Julkisivuverhouksena tulee käyttää puuta, tiiltä tai rappautta. Julkisivuissa tulee käyttää vain yhtä päämateriaalia ja -väriä. Lautapintaiset julkisivut tulee olla yksisuuntaisia. Tiilijulkisivuissa saumat tulee olla tiilenväriset. Pääväreinä käytetään murrettuja harmaan tai ruskean sävyjä. Katemateriaalina tulee käyttää asuinrakennuksissa tummanharmaata konesaumattua teräspeltiä, talousrakennuksissa ja autokatoksissa tummanharmaata konesaumattua teräspeltiä tai bitumihuopaa/ bitumi- tai kumbitumikermiä.



Puisto.



Lähivirkistysalue.



Maisemallisesti arvokas peltoalue, joka säilytetään. Alueen säilyminen avoimena ja viljelykäytössä on kulttuurimaiseman säilymistä kannalta tärkeää. Alueelle ei saa sijoittaa rakennuksia, rakennelmia eikä ilmajohitoja.



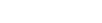
3 m kaava-alueen rajan ulkopuolella oleva viiva.



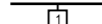
Kaupunginosan raja.



Korttelin, korttelinosan ja alueen raja.



Osa-alueen raja.



Sitovan tonttijaon mukaisen tontin raja ja numero.

014
KOH
40
Säkömäki

Kaupunginosan numero.

Kaupunginosan nimi.

Korttelin numero.

Alueen nimi.

Rakennusoikeus kerrosalaneliömetreinä.

Roomalainen numero osoittaa rakennusten, rakennuksen tai sen osan suurimman sallitun kerrosluvun.

Alleiviivattu luku osoittaa ehdottomasti käytettävän rakennusoikeuden, rakennuksen korkeuden, kattokaltevuuden tai muun määräyksen.

Rakennusala.

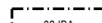
Rakennusala, jolle saa sijoittaa enintään 50 k-m2 suuruisen muuntamo-rakennuksen. Aluetta ei saa aidata.

Auton säilytyspaikan ja/tai talousrakennuksen rakennusala.

Rakennuksen harjansuuntaa osoittava viiva.

Nuoli osoittaa rakennusalan sivun, johon rakennus on rakennettava kiinni.

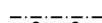
Nuoli osoittaa rakennusalan sivun, johon rakennus on rakennettava kiinni. Rakentamiseen on käytettävä vähintään 65% nuolen osoittaman rakennusalan pituudesta.



Merkinnän osoittaman rakennusalan sivun puolella rakennuksen ulkoseinien, ikkunoiden ja muiden rakenteiden kokonaisuääneneristävyyden liikennemelua vastaan tulee olla desibeleinä (dB) vähintään merkinnässä näytetyn luvun suuruinen.



Istutettava puu.



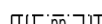
Alueen osa, jolle on istutettava puita ja pensaita.



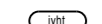
Katu.



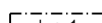
Sijainniltaan ohjeellinen ulkoilureitti.



Yleiselle jalankululle ja polkupyöräilylle varattu alueen osa.



Merkintä osoittaa korttelin sivun, jolla rakennukset ja meluita suojaavat rakenteet on rakennettava yhteen niin, että ne suojaavaat leikki- ja oleskelupihaa liikennemelulta. Leikki- ja oleskelupihaan ekvivalentti melutaso ei saa ylittyä päiväsaikaan 55dB. Rakennuslupavaiheessa tulee esittää laskelma piha-alueen toteutuvasta melutasosta.



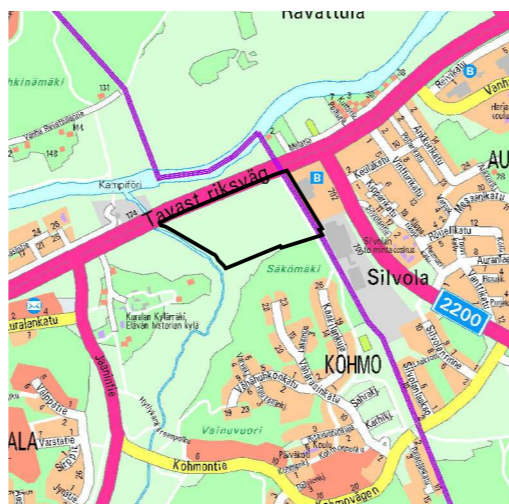
Luonnonoiltaan arvokas alueen osa, jolla sijaitsevan ojauman ja uomaa reunustavan niityalueen ominaispiirteitä ei saa turmella luontaista ojaumaa kaivamalla tai kasvillisuutta raivaamalla. Aluetta voidaan hoitaa laiduntamalla.

YLEISIÄ MÄÄRÄYKSIÄ:

Korttelialueen kadunpuoleiseen reunaan on jätettävä 1,5 metriä leveä alue katualueen auraslumen sijoittamista varten. Alueelle ei saa rakentaa portaita, luiskia, sisäänkäyntikatoksia tai muita rakenteita. Alue tulee päälystää tai istuttaa niin, ettei auraslumen sijoittaminen vaikeudu.

Autopaikkoja on varattava AO-korttelialueilla 2 autopaikkaa/ tontti.

Korttelialueiden rajat tulee aidata pensasaidoin. Siellä missä korttelialue rajautuu katualueeseen, aita sijoitetaan niin että aidan ja korttelialueen rajan väliin jää 1,5 metriä leveä lumienlajitusvyöhyke. Tonttien väliset rajat tulee aidata pensas- tai puuaidoin. Lisäksi ne tontinosat, joita ei käytetä rakentamiseen, kulkuväyliksi, leikkialueiksi tai muuksi sellaiseksi, tulee istuttaa ja pitää ne istutettuina alueina.



SUJAINKARTTA

TURKU		ÅBO	Asemakaavavaltuus Detaljplanebeteckning	24/2009
Työnimi Arbetsnamn		"Säkömäki"	Diarionumero Diariumnummer	9388-2009
Osoite Adress		Hämeen valtatie	Mittakaava Skala	1:2000
ASEMAKAAVA JA ASEMAKAAVANMUUTOS				
ASEMAKAAVANMUUTOS KOSKEE:				
Kaupunginosa:	014	KOHMO	KOHMO	
Korttelit:		5-6	5-6	
Kadut:		Hämeen valtatie (osa) nimettömiä	Tavast riksväg (del) utan namn	
Virkistysalueet:		Hämeentiepuisto Jaaninlaakso (osa) nimettömiä	Tavastvägsparken Jahndalen (del) utan namn	
ASEMAKAAVALLA JA ASEMAKAAVANMUUTOKSELLA MUODOSTUVA TILANNE:				
Kaupunginosa:	014	KOHMO	KOHMO	
Korttelit:		5-6 ja 40-43	5-6 och 40-43	
Kadut:		Aidasojankatu Botolfinkuja Pyörtänokuja Cecilianpolku Pyörtänopolku	Risdikesgatan Botolfsträndens Vägrensstranden Ceciliastigen Vägrensstigen	
Puistopolut:		Aidasojanpuistikko Ceciliansarka Provastinsarka Pyörtänöpuistikko	Risdikesskvären Ceciliategen Provaststegen Vägrensskvären	
Virkistysalueet:		Säkömäki (osa) Isokohmon isopelto	Säköbacken (del) Storkohmo storåker	
Peltoalue:				
Asemakaavan ja asemakaavamuutoksen yhteydessä hyväksytään seuraavat sitovat tonttijaot/tonttijaonmuutokset: KOHMO 5.-9-11, 6.-11-14, 40.-1-4, 41.-1-3, 42.-1-7, 43.-1-3				
Uudet korttelinumerot KOHMO 40-43				
Kaavoituksen pohjakartta täyttää maankäyttö- ja rakennuslain (132/99) 206 §:n nojalla säädetyn kaavoitusmittausasetuksen (1284/99) vaatimukset. Planläggningsbaskartan uppfyller kraven i förordningen om planläggningsmätning (1284/99), som givits med stöd av 206 § markanvändnings- och bygglagen (132/99). Kaupungeodeetti Stadsgeodet 15.2.2010 aikaan käytämme suunnittelutyössä EUREF-FIN- tasokoordinaattijärjestelmää sekä N2000- korkeusjärjestelmää.				
LUONNOS Utkast	YKL hyväksynyt Godkänd av MPN	EHDOTUS Förslag	YKL hyväksynyt Godkänd av MPN	
	11.6.2010	14.12.2010 §620		
Hyväksytty kaupunginvaltuustossa Godkänd av stadsfullmäktige Kaupunginjohtaja Stadssekreterare				
Lainvoimainen Vunnit laga kraft				
TURUN KAUPUNGIN YMPÄRISTÖ- JA KAAVOITUSVIRASTO / ASEMAKAAVATOIMISTO ÅBO STADS MILJÖ- OCH PLANLÄGGNINGSBYRÅ / DETALJPLANEKONTORET				
EHDOTUS Förslag		Piirtäjä Ritäre	Valmistelija Beredare	Thomas Hagström
Muutettu 1.11.2011 (lausunnot)				
TURKU ÅBO	10.6.2011	Kaavoitustoimenjohtaja Planläggningsdirektör	Markku Toivonen	

Turku kaupungin ympäristö- ja kaavoitusviraston asemakaavatoimisto. Kaava-alueen laadinnassa käytetty ohjelmistoja: VECAD ja MicroStation.