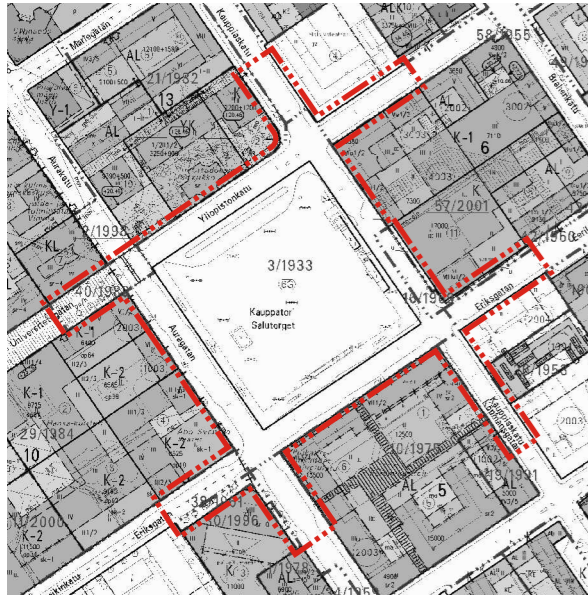


**POISTUVA KAAVA**  
 Merkintöjen selite:  
 3 m kaava-alueen rajan ulkopuolella oleva viiva, jota otsaessa mainittu kaavanmuutos koskee ja jolla aiemmat kaavamerkinnot ja -määräykset poistuvat.  
 33/1933 Aiemman, poistuvan kaavan numero ja vahvistuspäivämäärä.  
 3.6.1933



**ILMAKUVA KAAVA-ALUEESTA**



**ASEMAKAAVAMERKINNÄT JA -MÄÄRÄYKSET:**

- 3 m kaava-alueen rajan ulkopuolella oleva viiva.
- Kaupunginosan raja.
- Korttelin, korttelinosan ja alueen raja.
- Osa-alueen raja.
- 006 VI**  
Kaupattori Alueen nimi.  
150 Rakennusoikeus kerrosalaneliömetreinä.  
I Roomalainen numero osoittaa rakennusten, rakennuksen tai sen osan suurimman sallitun kerrosluvun.  
 Korkeusasemat torialueen kulmissa määrittelevät kahteen suuntaan kaltevan tason, jonka alapuolelle maanalaisen tilan lattiapinta ei saa ulottua. Lattiapinnan alittavat rakenteet eivät saa olla metriä paksummat.
- Rakennusala.
- Kioskin rakennusala. Maanalaisen pysäköintilaitoksen porras- ja hissiyhteys tulee sijoittaa rakennukseen.
- Pysäköintilaitoksen edellyttämät ilmastointihormit sekä kaikki muutkin laitteet ja hormit tulee sisällyttää rakennuksen ulkovaipan sisään. Rakennusalan ja siihen liittyvän katoksen alle saa rakentaa maanalaisia kellarikerroksia, joihin saa sijoittaa kioski- ja torimyyntiin liittyvien aputilojen lisäksi maanalaisen pysäköintilaitoksen ilmanvaihtolaitteita ja hormeja.
- Torin rakennusten tulee noudattaa yhtenäistä rakennustapaa. Niiden tulee olla ilmeiltään keveitä, läpinäkyviä sekä arkkitehtonisesti ja materiaaleiltaan korkeatasoisia. Rakennuksen julkisivukorkeus ei saa ylittää 4.6 metriä.
- Kioskin rakennusala, jolle saa sijoittaa kahvila-, kioski-, lipunmyynti- ja sosiaalituloja sisältävän palvelurakennuksen. Rakennuksesta on varattava 8m2:n tila Turun ympäristöviranomaisen ilmaanlaadun valvonta-asemaa varten. Maanalaisen pysäköintilaitoksen porras- ja hissiyhteys tulee sijoittaa rakennukseen.
- Pysäköintilaitoksen edellyttämät ilmastointihormit sekä kaikki muutkin laitteet ja hormit tulee sisällyttää rakennuksen ulkovaipan sisään. Rakennusalan ja siihen liittyvän katoksen alle saa rakentaa maanalaisia kellarikerroksia, joihin saa sijoittaa kioski- ja torimyyntiin liittyvien aputilojen lisäksi maanalaisen pysäköintilaitoksen ilmanvaihtolaitteita ja -hormeja.
- Torin rakennusten tulee noudattaa yhtenäistä rakennustapaa. Niiden tulee olla ilmeiltään keveitä, läpinäkyviä sekä arkkitehtonisesti ja materiaaleiltaan korkeatasoisia. Rakennuksen julkisivukorkeus ei saa ylittää 4.6 metriä.
- Rakennusala, jolle saa sijoittaa kioskirakennuksiin liittyvän katoksen.
- Maanalainen tila, johon saa sijoittaa liike- ja varastotiloja sekä ajo- ja jalankulkuyhteyksiä toria ympäröivien korttelien ja pysäköintilaitoksen välille pääasiallisesti yhteen kerrokseen. Tilan lattiataso ei saa ylittää viereisen sijaitsevan pysäköintilaitoksen lattiatasoa. Maanlaiseen tilaan rajoittuvien rakennusten perustukset saavat ulottua alueelle.
- Olemassa olevat vesijohto- ja viemäriverkostot on otettava huomioon alueen suunnittelussa ja toteutuksessa. Johtot on sijoitettava siten, että ne ovat huollettavissa ja ettei maanalaista rakentamisesta aiheudu haittaa verkostojen kunnosapidoille. Suunnitelmat tulee esittää Turun vesikelaitoksen hyväksyttäväksi.
- Maanalainen yleinen pysäköintilaitos. Alueelle saa rakentaa yhden maanalaisen kerroksen pysäköintitila ja siihen liittyviä aputiloja varten.
- Maanalaisen tilaan tulee sallia torin jätehuollon vaatimien tilojen sijoittaminen sekä kahden sähkömuuntamon sijoittaminen torin itä- ja länsikulmiin 5x5 metrin alalle Turku Energian hyväksymällä tavalla. Pysäköintitason vapaan korkeuden tulee olla vähintään 3.2 metriä. Pysäköintilaitos tulee varustaa automaattisella sammutuslaitteistolla ja paloilmioitinnalla.
- Maanalainen yleinen pysäköintilaitos. Alueelle saa rakentaa kaksi maanalaista kerrosta pysäköintitila ja siihen liittyviä aputiloja varten.
- Maanalaisen tilaan tulee sallia torin jätehuollon vaatimien tilojen sijoittaminen sekä kahden sähkömuuntamon sijoittaminen torin itä- ja länsikulmiin 5x5 metrin alalle Turku Energian hyväksymällä tavalla. Pysäköintilaitoksen ylimmän tason vapaan korkeuden tulee olla vähintään 3,2 metriä ja alemman tason 3 metriä. Pysäköintilaitos tulee varustaa automaattisella sammutuslaitteistolla ja paloilmioitinnalla.
- Maanalainen jalankulkuyhteys, joka saadaan toteuttaa korkeustason +3 yläpuolelle.
- Maanalaisiin tiloihin johtava ajoluisa. Luiskan tulee olla kattamaton.
- Ajoluisan kateet ym. maanpäälliset osat tulee toteuttaa luonteeltaan keveinä, läpinäkyvinä ja arkkitehtonisesti korkeatasoisina. Ajoluisan rakenteiden kaupunkikuvaan soveltamiseen tulee kiinnittää erityistä huomiota. Rakennusluvasta on kuultava kaupunkikuva- ja viestintäosastoa tai vastaavia toimielimiä.
- Uloke.
- Säilytettävä/rivistutettava puurivi tai puu. Olemassa olevan puun kasvuolosuhteet tulee turvata eikä sitä kaupunkikuvallisesti merkittävänä saa vahingoittaa.
- Katu.
- Tori. Torin nykyinen kivipinnoite tulee säilyttää pääosin. Kivien ladontamalli nykyisen kiveyksen tapaan esteettömyyden vaatimukset huomioiden. Torialueen jätehuolto tulee järjestää maanalaista. Toripinnan tulee liittyä samassa tasossa ympäröiviin jalkakäytäviin Yliopistonkadun kävelyalueella lukuun ottamatta, johon rajoittuvalla rajalla saadaan rakentaa portaita. Esteettömyydestä tulee huolehtia.
- Jalankululle ja polkupyöräilylle varattu katu, jolla huolto- ja tontilleajo on sallittu.
- Joukkoliikenteelle varattu katu, jolla huolto- ja tontilleajo on sallittu.
- Ajo korttelialueen rajan yli sallittava kellarikerroksessa. Ajo-yhteyden sijainti ohjeellinen.

**YLEISIÄ MÄÄRÄYKSIÄ:**

Katu- ja torialueiden tulee kestää raskaan pelastusajoneuvon ja katualueiden myös raitiovaunun paino. Toria ympäröivien jalankululle varattujen katujen ja katujen osien pintamateriaalina on käytettävä sileäpintaista luonnonkiveä. Portaiden, luskien ja taserojen tulee olla muotoilultaan ja materiaaleiltaan korkeatasoisia. Päämateriaalina on luonnonkivi. Kaiteiden on oltava ilmeiltään mahdollisimman keveitä ja avoimia.

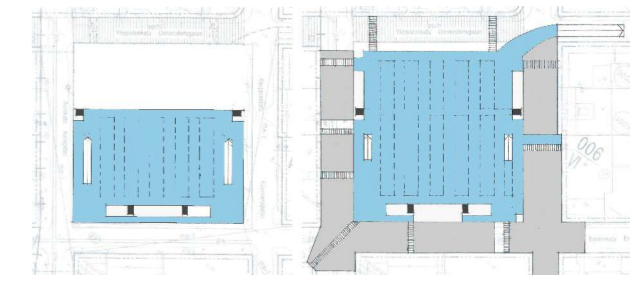
Pysäköintilaitoksen maanpäällisten osien kaupunkikuvaan soveltamiseen on kiinnitettävä erityistä huomiota. Rakennusten ja rakennelmien tulee olla ilmeiltään keveitä ja läpinäkyviä sekä materiaaleiltaan korkeatasoisia.

ma-LPY-1 ja ma-LPY-2 alueille saa yhteensä sijoittaa enintään 800 autopaikkaa. Autopaikoista vähintään 80% on varattava yleiseen pysäköintiin.

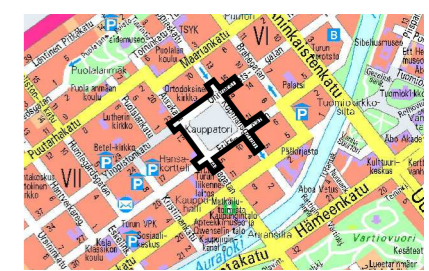
Rakentaminen on tehtävä niin, ettei siitä aiheudu haitallista pohja- tai orsiveden pinnan alenemista rakennustyön aikana eikä pysyvästi.

Maaperän pilaantuneisuus ja puhdistustarve on arvioitava. Jos maaperä todetaan pilaantuneeksi, tarvitaan alueella riskinhallintatoimenpiteitä ennen rakentamiseen ryhtymistä.

Alue on muinaismuistolain mukaista muinaismuistolaueita, jolla maaperään kajoava rakentaminen edellyttää arkeologisia tutkimuksia ennen rakennustöiden alkamista. Tällaisista rakennustoista on ilmoitettava museoviranomaisille vähintään vuotta aikaisemmin.



PYSÄKÖINNIN ALATASO PYSÄKÖINNIN YLÄTASO



SJAJINTIKARTTA

<b>TURKU</b>	<b>ÅBO</b>	Asemakaavavahvistus Detailplanebeteckning	11/2011
Työnimi Arbetetsnamn "Kauppatori"		Diarienumero Diarienummer	12826/2011
Osoite Adress Aurakatu, Eerikinkatu, Kauppiaskatu, Yliopistonkatu		Mittakaava Skala	1:2000
<b>Asemakaavanmuutos koskee:</b>			
Kaupunginosa: Kadut:	006 VI Aurakatu (osa) Eerikinkatu (osa) Kauppiaskatu (osa) Yliopistonkatu (osa) Kauppatori	VI Auragatan (del) Eriksgratan (del) Köpmansgatan (del) Universitetsgatan (del) Salutorget	
Tori: Kaupunginosa: Kadut:	007 VII Eerikinkatu (osa) Yliopistonkatu (osa)	VII Eriksgratan (del) Universitetsgatan (del)	
<b>Asemakaavanmuutoksella muodostuva tilanne:</b>			
Kaupunginosa: Kadut:	006 VI Aurakatu (osa) Eerikinkatu (osa) Kauppiaskatu (osa) Yliopistonkatu (osa) Kauppatori	VI Auragatan (del) Eriksgratan (del) Köpmansgatan (del) Universitetsgatan (del) Salutorget	
Tori: Maanalaista aluetta: Kaupunginosa: Kadut:	007 VII Eerikinkatu (osa) Yliopistonkatu (osa)	VII Eriksgratan (del) Universitetsgatan (del) utan namn	
Maanalaista aluetta:	nimeton	utan namn	
<p>Kaavoituksen pohjakartta täyttää maankäyttö- ja rakennuslain (132/99) 206 §:n nojalla säädetyn kaavoitusmittausasetuksen (1284/99) vaatimukset.          Planläggningsbaskartan uppfyller kraven i förordningen om planläggningsmätning (1284/99), som givits med stöd av 206 § markavändnings- och bygglagen (132/99).</p> <p>Kaupunginohjeet 15.2.2010 alkaen käytämme suunnittelutyössä EUREF-FIN- tasokoordinaattijärjestelmää sekä N2000- korkeusjärjestelmää.</p> <p>9.2.2012</p>			
LUONNOS Utkast	YKL hyväksynyt Godkänd av MPN	EHDOTUS Förslag	YKL hyväksynyt Godkänd av MPN
<p>Hyväksytty ympäristö- ja kaavoituslautakunnassa Godkänd av miljö- och planläggningsnämnd YKL:n sihteerit MPN:s sekreterare Hari Lehtinen</p> <p>Hyväksytty kaupunginvaltuustossa Godkänd av stadsfullmäktige Kaupunginvaltuuston puolesta Stadssekreterare</p> <p>Lainvoimainen Vunnit laga kraft</p>			
<b>TURUN KAUPUNGIN YMPÄRISTÖ- JA KAAVOITUSVIRASTO / ASEMAKAAVATOIMISTO</b>			
<b>ÅBO STADS MILJÖ- OCH PLANLÄGGNINGSBYRÅ / DETALJPLANEKONTORET</b>			
<b>EHDOTUS</b> Förslag		Piirtäjä Ritäre Marja Westerlund	Valmistelijat Beredare <i>Paula Keskinen</i> Paula Keskinen
muut. 20.4.2012 (lausunnot ja muistutukset)		Asemakaavapäällikkö Detailplannedirektör <i>Timmo Hintsanen</i> Timmo Hintsanen	
TURKU ÅBO	21.2.2012		

© Turun kaupungin ympäristö- ja kaavoitusvirasto / Åbo stads miljö- och planläggningsbyrå. Kartan laatiminen ja kaavoitusmittausasetuksen (1284/99) täyttämisen tarkastus: YTC&E ja M-C&E.