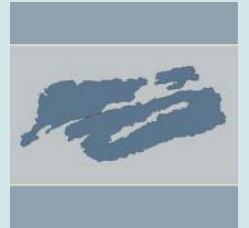




OYK-tunnus 48/2001



Satava-Kakskerran osayleiskaava

Kaavaselostus 5.10.2009

Turun kaupunki | Ympäristö- ja kaavoitusvirasto | Yleiskaavatoimisto



SATAVA-KAKSKERRAN OSAYLEISKAAVA

KAAVASELOSTUS

PERUS- JA TUNNISTETIEDOT

Suunnittelualue käsittää Satavan ja Kaksikerran saaret sekä pienempiä saaria ympäröivältä vesialueelta, mm. Vepsän, Järvistensaaren, Niittysaaren ja Latosaaren. Kulhon saaren tarkastelu on siirretty Hirvensalon osayleiskaavan tarkistuksen yhteyteen.

LÄHTÖKOHDAT

ks. erillinen raportti, internetissä

TAVOITTEET

ks. erillinen raportti, internetissä

LÄHTÖKOHDAT JA PÄÄTÖKSET

Kaupunginhallitus päätti 27.3.2006 § 245:

että laaditut perusselvitykset ja yleistavoitteet sekä kehityskuvassa esiintuodut kehittämis- ja reunaehdot luonnosvaiheen vaihtoehtojen määrittelymiseksi hyväksytään ja

että laadittavan Satava-Kaksikerta osayleiskaavaluonnoksen pohjaksi valitaan mitoitusvaihtoehto 2 MAX.

Valmistelussa on kiinnitettävä erityistä huomiota asukaskuulemiseen ja tiedottamiseen.

Samalla kaupunginhallitus totesi kantanaan:

- että tavoitteena on tehdä laaja kaavoitusratkaisu, jolla turvataan tonttivaranto Satava-Kaksikerrassa tulevien 20-30 vuoden ajaksi. Päätöksellä tuetaan Turku-strategiassa ja asunto- ja maankäyttöohjelmassa hyväksytyin asukasmäärän kasvun toteutumista,
- että vaihtoehto 2 MAX turvaa nämä tavoitteet parhaalla tavalla,
- **että kaavoituksen mitoitusta ja painopisteitä tullaan tarkistamaan lausuntojen jälkeen,**
- että tavoitteena on laadukkaan ja hinnaltaan kilpailukykyisen tonttitarjonnan kaavoittaminen,
- **että osayleiskaavan lähtökohtana on monimuotoinen kokonaisuus, joka mahdollistaa kaiken-tyyppisen, esim. terassitalojen ja matalien uudentyyppisten puukerrostalojen rakentamisen,**

- että vaihtoehto 2 MAX mahdollistaa pysyvän asumisen laajentumisen koko alueelle kuitenkin siten,

että loma-asutuksen osalta arvioidaan erikseen ne alueet, jotka jatkossakin pysytetään loma-asutusalueina ja
 - että kaavoituksen perustana on nykyisten vapaiden rantojen säilyminen jatkossakin vapaina.

”Liikenneselvitys on vielä keskeneräinen ja kuulemismenettelyä tulee jatkaa siten, että alueen toimijoiden edustajista kootaan työryhmä antamaan oma näkemyksensä luonnoksesta. Valmistelun aikana tulee kuulla tärkeimpiä maanomistajia ja varmistaa, että rakentamisalueet muodostavat järkevä kokonaisuuden. Perusteet kesäasuntojen muuttamiseksi talviasuttaviksi pitää vielä selvittää sekä tarkentaa mitä merkitsee aluerajojen poisjättäminen asemakaavoitukselle. Lautakunnalle tulee selvittää millä aikataululla ja miten rakentaminen voi alkaa.”

”Lautakunnalle tulee selvittää joukkoliikenteen järjestämisen eri vaihtoehtoja ja niiden vaikutuksia saarten kaavoitukseen sekä siitä seuraaviin kustannuksiin koko kaupungin budjetissa tulevina vuosina. Lisäksi tulisi selvittää pikaraitiotien mahdollisuus välillä keskusta - Hirvensalo sekä sen vaikutukset liikenteen sujuvuuteen.”

Kaupunginhallitus päätti 2.6.2008 § 353, että 8.4.2008 päivätty kaavaluonnos hyväksytään ja että siitä pyydetään lausunnot eri hallintokunnilta ja viranomaisilta. Ennen lausuntopyyntöjen lähettämistä luonnoskarttaan voidaan tehdä mielipiteistä johtuvia tarkistuksia.

Ehdotus hyväksyttiin seuraavin lisäyksin:

- 1) Kaikki kaavaluonnoksen valmistelun aikana tulleet esitykset käsitellään lopullista kaavaa hyväksyttäessä samalla tavoin, kun luonnoksesta virallisen esilläoloajan puitteissa annettavat varsinaiset muistutukset.
- 2) Lautakunnan lähtökohta lopullista kaavaa hyväksyttäessä tulee olemaan se, että ympärivuotinen asuminen saarilla tulee olemaan mahdollista, elleivät erityiset syyt sitä estä.
- 3) Lautakunta toteaa, että tulevan osayleiskaavan väestötavoitteet tulevat toteutumaan useamman vuosikymmenen aikaperiodille. Väestöä kasvatetaan tasapainoisesti tekemällä asemakaavoja todellisen tarpeen mukaisesti. Väestön kasvulle tehdään ohjeellinen aikataulu.
- 4) Lautakunta toteaa, että valmistelun pohjana oleva asuntoneliömäärä henkilöä kohti mahdollistaa noin 12 500 asukasmäärän. Todellisuudessa Satava - Kaksikerrassa asuntoneliömäärä/henkilö tulee olemaan selvästi keskimääräistä suurempi, joten asukasmäärä tulee olemaan korkeintaan 10 000, jossa ovat mukana myös nykyiset kesäasukkaat.
- 5) Uudet mittavat liikenneratkaisut mahdollistetaan kaavassa, mutta käytännön toimenpiteet aikataulutetaan väestönkasvun edellyttämällä tavalla. Ensimmäiset toimenpiteet tarvitaan Hirvensalossa.
- 6) Kaupungin toimenpitein rakennetaan vesi- ja viemäriverkkoa järkevällä aikataululla Hirvensalon suunnasta. Saarten eteläosissa maanomistajat vastaavat omalla kustannuksellaan siitä, että vesi- ja viemärikysymys on asianmukaisessa kunnossa ja ratkaisujen tulee olla sellaisia, että ne voidaan aikanaan liittää kaupungin verkkoon.

OSAYLEISKAAVAN SUUNNITTELUN VAIHEET

Osallistuminen ja vuorovaikutusmenettelyt

Mitoitusta ja kaavaluonnoksen laatimisperiaatteita on esitelty yleisölle eri tilaisuuksissa. Lounais-Suomen ympäristökeskuksen kanssa on pidetty useita työkokouksia ja ns. kehittämiskeskustelu, jossa yleiskaavoitustilanne oli pääaiheena. Suunnittelun kuluessa on ollut jatkuva vuorovaikutus osallisten kanssa. Osalliset ovat laatineet laajojakin maankäytön suunnitelmia (kyläsuunnitelmia, palstoitusuunnitelmia, kiinteistökohtaisia kaavaluonnoksia) mielipiteidensä tueksi. Nämä on pyritty ottamaan kaavaluonnoksen valmistelussa mahdollisuuksien mukaan huomioon.

Alustava luonnos on pidetty nähtävänä marras-joulukuussa 2007. Alustavaan luonnokseen kohdistuvien mielipiteiden tiivistelmät ja vastineet ovat oheisaineistona ja ne on myös toimitettu tiedoksi mielipiteiden antajille. Kaavaehdotuksen tullessa julkisesti nähtäville osallisilla on tilaisuus tarkistaa mielipiteensä huomioon ottaminen sekä esittää täydennyksiä.

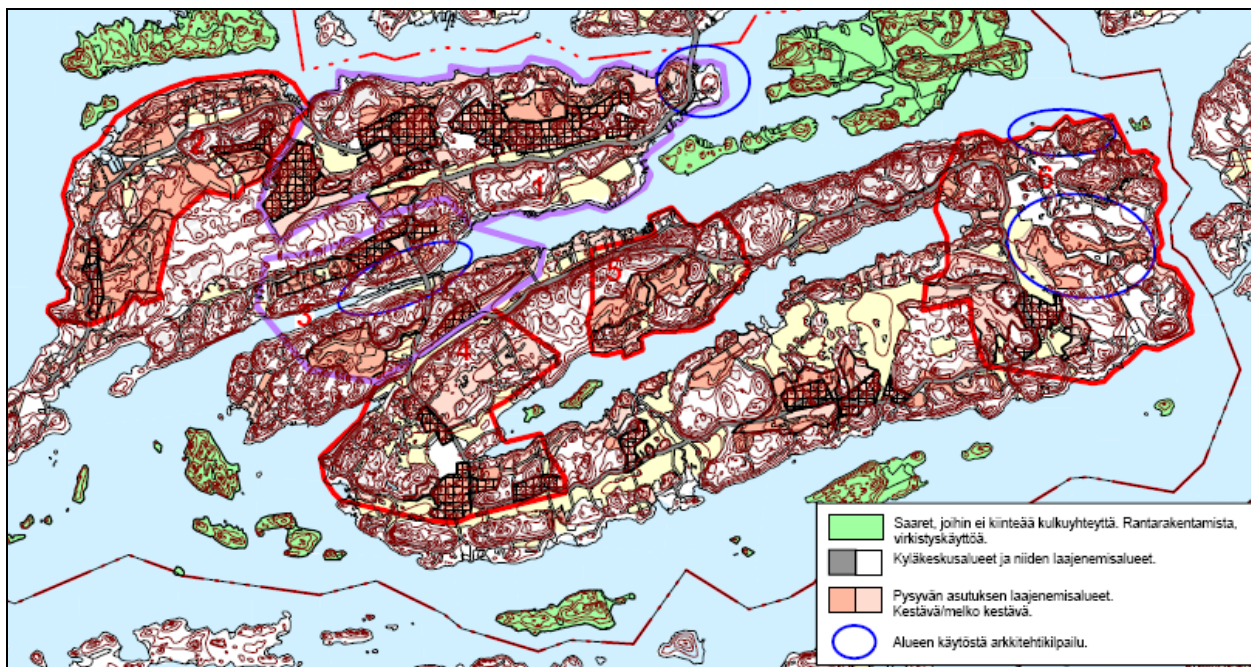
Kaavaehdotus on ollut julkisesti nähtävänä 2.3. – 3.4.2009 ja siitä on pyydetty lausunnot. Saatuihin muistutuksiin on laadittu kannanotot ja lausuntoihin vastineet. Kaavaehdotusta on vastaavasti tarkistettu.

OSAYLEISKAVAEHDOTUS

Osayleiskaava esitetään kartalla 1:10 000. Internet-versiossa kaavaehdotuksesta on yksi (pdf-)tiedosto, jota voidaan tarkastella karttatasoittain/teemoittain.

Rakenne

Rakennetta on tutkittu kehityskuvatarkastelun avulla, vrt. kuva. Kehityskuvaan koottiin alueellisia ominaispiirteitä, alueiden mahdollisuuksia ja kehittämisideoita.



1 SATAVAN SAARISTOKYLÄ

- "Saaristokaupungin portti"
- Asemakaavoitetaan
- Ranta-asutusta, kelluvat talot
- Tiivistetään pientaloasutusta
- Luonnonarvot huomioitava

2 SAMPPAANTIEN ALUE

- Tiivistettävä alue
- Merellisiä yhteyksiä avattava (satamatoiminta)
- Ulkoilureittien kehittäminen

3 HÖYTTISTENSUNTIN ALUE

- Höytistensalmen käyttöä kehitettävä:
- rantakylä, kelluvat talot, rantojen julkinen virkistyskäyttö, veneliikenteen solmukohta, sillan korottaminen
- Rantarakentamisen luonne haetaan arkkitehtikilpailulla
- Asemakaavoitetaan

4 KOLLIN-NAULAN ALUE

- Pitkät ja avoimet näkymät sekä kulttuurimaisema otettava huomioon
- Eheyttävä, tiivistettävä

5 KIRKONSEUTU

- "Kirkonkylä", "Järvenrantakylä"
- Kulttuurihistorian huomiominen
- Järvenrannan tiivistäminen
- Kallioalueet ja tie rajoittavat käyttöä
- Paineviemäroitävä

6 HARJATTULAN KEHITTÄMISALUE

- "Golf-kylä"
- Rantakylä
- Loma-asutuksen ja pysyvän asutuksen lomittaminen
- Pellot ja avoimet alueet huomioidaan alueen kehittämisessä
- Kunnallistekniikka ratkaistava

Kehityskuva

Kehityskuvatarkastelun pohjalta laadittiin neljä erilaista mitoituvaihtoehtoa ja arvioitiin niiden vaikutuksia. Vaikutusarvioinnin perusteella lautakunta ja kaupunginhallitus tekivät mitoituspäätöksen luonnoksen laatimisen pohjaksi, ks. edellä lähtökohdat ja päätökset.

della **0,07** 2400 – 3300 asukasta.

Alueille **AP** ja **AT** on laskettu aluetehokkuudeksi **0,05** ja asukasta kohden kerrosalaa 70 tai 120 kem², jolloin alueille saadaan arvioksi 3700-6300 asukasta. Laskettu aluetehokkuus edellyttää asemakaavoittamista, mikä ei toteutune kuin pienelle osalle alueita, joten arvio on maksimaalinen.

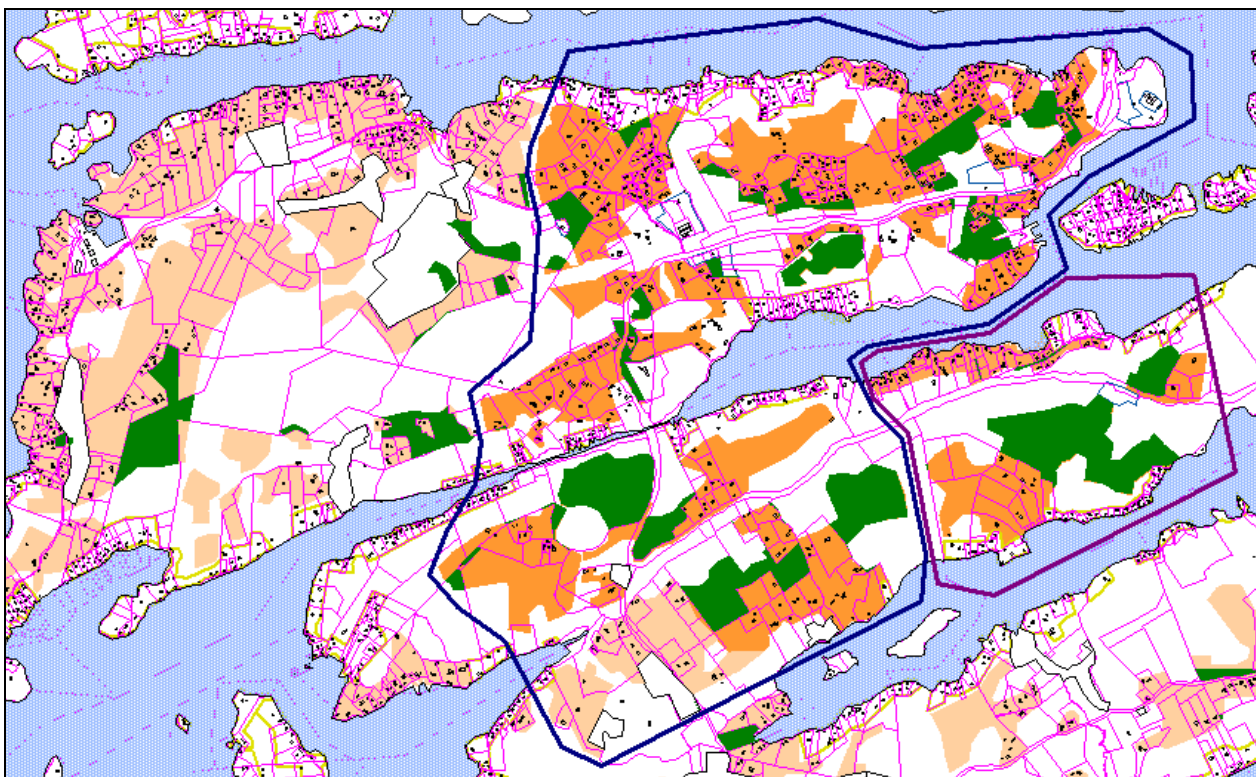
Mitoituksesta voidaan toteuttaa pieni osa suunnittelutarveratkaisuilla ja yksityisten maiden kaavoitus-sopimusmenettelyllä. Suunnittelutarveratkaisuin kaavamääräysten perusteella on laskettu voivan toteutua n. 500 uutta rakennuspaikkaa eli n. 1500 asukkaalle. Rakennuspaikat voivat sijoittua mille tahansa em. alueelle ja sisältyvät asukaslukuarvioihin. Arviot sisältävät myös alueiden nykyiset asukkaat.

Lisäksi loma-asuntoalueilla **RA** voi kaavamääräysten mukaan loma-asutusta muuntua pysyvään asu-miseen.

Maankäyttö, aluevaraukset

Maanomistus

Turun kaupunki omistaa n. 30 % A-alueiksi osoitetusta maasta, mikä merkitsee, että kaupungin omis-tamalle maalle voi sijoittua keskeisillä alueilla n. 1450–2000 asukasta.



Turun kaupungin omistamat asuntoalueiksi merkityt alueet

Asuinalueet, loma-asuntoalueet

Asuntoalueet on osoitettu neljänä aluevaraustyyppinä A, asuntoalue, A-1, asuntoalue ranta-alueella, AP, pientalovaltainen asuntoalue ja AT, kyläalue.

Keskeiset alueet Höyttistensuntin ympärillä Satavan itäosassa ja Kaksikerran luoteisosassa on osoitettu tehokkaamman rakentamisen alueeksi merkinnällä asuntoalue ja ne on tarkoitettu asemakaavoitetaviksi hieman suuremmalla aluetehokkuudella kuin AP-alueet. Muutoin ympärivuotisen asumisen alueet on osoitettu asuntoalueiksi ranta-alueella A-1, pientalovaltaiseksi asuntoalueeksi AP ja kyläalueiksi AT.



Asuinalueet ja loma-asuntoalueet

Loma-asuntoalueet on osoitettu merkinnällä RA ja loma-asunto- ja matkailupalvelujen alue merkinnällä R. Loma-asuntoalueiksi on merkitty pääasiassa loma-asuntokäyttöön rakennetut ranta-alueet. Kaavamääräyksessä ovat edellytykset, joilla loma-asunnon rakennuspaikan voi muuttaa ympärivuotiseksi vakinaisen asunnon rakennuspaikaksi tapauskohtaisesti. Osalla ranta-alueista vakinaisen asumisen osuus on kasvanut niin suureksi, että alueet on merkitty A-, A-1- ja AP-alueiksi. Näitä alueita ovat mm. Satavan koillisosa, Samppaantien varsi Satavassa ja Kaksikerran kirkon länsipuolinen alue.

Uudet loma-asuntorakennuspaikat ja ranta-alueella sijaitsevat muut uudet asuntorakennuspaikat on merkitty symbolilla, joka on rakennusluvan myöntämisen perusteena MRL 72 §:n tarkoittamalla tavalla. Uusien rakennuspaikkojen osoittaminen perustuu kantatila- eli emättilaselvitykseen.

Palveluiden ja hallinnon alueet PY ja PK

Palveluille on varattu mahdollisia paikkoja merkinnöillä PK ja PY. Tärkeätä on säilyttää riittävät varaukset myös asemakaavoissa siten, että kaikkea korttelimaata ei käytetä merkinnän mahdollistamaan asuntorakentamiseen. Tuotannon työpaikkojen aluevarauksia ei ole tehty, lukuun ottamatta maatilojen talouskeskuksia.

Kaavamerkinnöille on annettu tarkempia suunnittelu- ja rakentamismääräyksiä.



Palveluiden ja hallinnon aluevaraukset

Suojelu

Rakennettu ympäristö

Rakennetusta ympäristöstä on Museoviraston, Varsinais-Suomen liiton ja Maakuntamuseon selvitysten perusteella merkitty kolmen tasoisia säilytettäviä kohteita, liitteenä luettelo:

- valtakunnallisesti merkittävät tai lailla suojellut kohteet merkinnällä sr1, ruskea symboli,
- seudullisesti merkittävät kohteet sr2, vihreä symboli,
- paikallisesti merkittävät kohteet sr3, sininen symboli.

Suunnittelun ja rakennustoimenpiteiden tulee olla kokonaisuuden säilymistä turvaavia ja edistäviä. Rakennuksia ja muita rakenteita ei saa ilman erityisiä pakottavia syitä purkaa.

Rakennussuojelulain nojalla suojeltu alue on osoitettu merkinnällä SRS (Brinkhallin alue).

Alueet, joilla ympäristö säilytetään (/s alueet) ovat rakennetun ympäristön kokonaisuuksia. Kylämaiseman kannalta tärkeät alueenosat koskevat päällekkäismerkintänä myös rakennettua ympäristöä samoin kuin kulttuuriympäristön tai maiseman kannalta tärkeän alueen päällekkäismerkintä.

Yleiskaavan suojelumääräykset antavat informaatiota jatkosuunnittelulle, etenkin asemakaavoitukselle, jolla suojelu ratkaistaan sitovasti.

Perusselvitysaineistossa ovat lisäksi Maakuntamuseon inventoimat maisemallisesti arvokkaat kohteet, joista suuri osa sisältyy em. päällekkäismerkintöjen alueille. Myös maisemallisesti arvokkaat kohteet tulee ottaa jatkosuunnittelussa huomioon.

Muinaismuistokohteet ja niiden luettelo on tarkistettu keväällä 2009 museokeskuksen lausunnon perusteella.



Rakennussuojelukohteet

Luonnon- ja maisemansuojelu

Tämän osayleiskaavatyön perusselvityksissä olevaa aineistoa on tarkennettu ja täsmennetty koko kaupungin kattavassa viherverkkosuunnitelmassa. Luonnonsuojelullisesti merkittävimmät alueet ja kohteet on merkitty ohjeellisesti merkinnällä sl, tärkeät alueet merkinnällä luo.

Maisemallisesti merkittävät kyläalueet ym. on merkitty vaakaviivitus-päällekkäismerkinnällä.

MA-alueet (maisemallisesti arvokas peltoalue) ovat tärkeitä avoimia alueita. Niiden säilyminen viljeltyinä ja/tai muuten hoidettuna on ensiarvoisen tärkeää. Metsittyminen, pusikoituminen ja hoitamattomuus ovat avoimien maisematilojen uhkana.

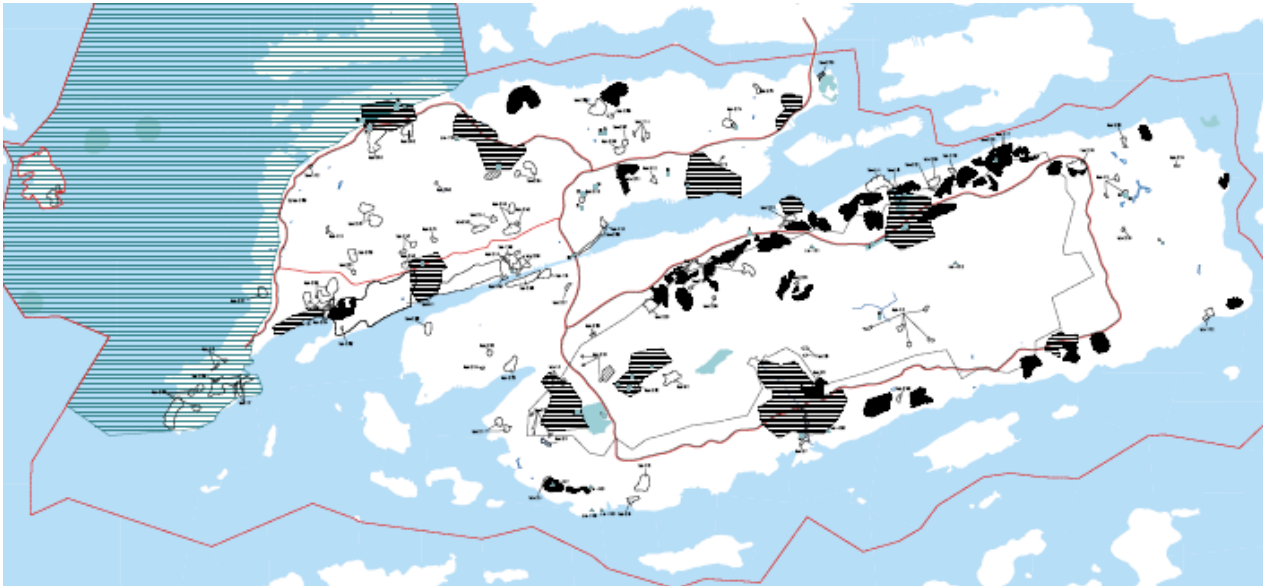
Kallioiden mm. kulutukselle herkäät lakialueet on merkitty rasteri-päällekkäismerkinnällä.

Maisematyölupaa edellyttäviksi alueiksi on määrätty 200 m:n rantavyöhyke, virkistysalueet V sekä alueen osat (päällekkäismerkinnät), jotka ovat

- kylämaiseman kannalta tärkeitä,
- tarkoitettu virkistykseen,
- selänteiden lakialueet sekä
- kulttuuriympäristön ja maiseman kannalta tärkeitä alueet.

Kakkerranjärven valuma-alue on merkitty ehdotukseen kaavamääräyksineen.

Kohteiden merkinnät ja luettelot vastaavat viherverkkosuunnitelmassa laadittuja. Kohdeluettelo on liitteenä.



Luonnon- ja maisemansuojelualueet ja -kohteet, muinaismuistokohteet, Kakkerranjärven valuma-alue

Liikenne

Satava-Kakkerran alue on irrallaan kaupunkiseudun rannikon myötäisestä nauhamaisesta taajamarkenteesta. Saaret sijaitsevat yhden tieyhteyden varassa, mikä tieyhteys ohjaa liikenteen ruuhkautuvaan keskustan katuverkkoon. Saarten lisääntyvä ympärivuotinen asutus kasvattaa Hirvensalon läpi kulkevaa liikennettä ja on varauduttava liikenneyhteyteen Hirvensalosta mantereen puoleiselle välille. Luonnoksessa on osoitettu varaus yhteystarpeelle myös Kakkerran itäpäästä Kaarinan puolelle. Ratkaisu edellyttää ylikunnallista tarkastelua.

Lisääntyvä liikenne vaatii huomattavia liikenneverkon parantamistoimenpiteitä. Uusi liikenneväylä on esitetty Höyttistentien jatkamiseksi siten, että se muodostaa lenkin joukkoliikenteen tarpeisiin yhdessä Samppaantien kanssa.

Kevytliikenne

Kevyen liikenteen erilliset väylät on varattu Samppaantien ja Vapparintien yhteyteen. Kevyen liikenteen reitiksi on merkitty myös Höyttistentie ja sen em. jatke Samppaantielle. Ulkoilureitit täydentävät kevyen liikenteen verkkoa. Samppaantien ja Vapparintien erilliset kevyen liikenteen väylät tarvittaisiin jo nykytilanteessa, asutuksen lisääntyessä ne käyvät välttämättömiksi.

Eräitä kevyen liikenteen yhteystarpeita, kuten kevyen liikenteen Kakkerranjärven ylitysmahdollisuuksia, on merkitty luonnokseen.

Vesiliikenne

Satava ja Kakkerra ovat saaria, joille ei aina ole ollut kiinteää tieyhteyttä. Ennen lossiyhteyttä vesiliikenne on ollut tärkeä yhdysside mantereelle.

Vesiliikennettä varten on osoitettu satamavarauksia (LV), joista monet palvelevat nykyisellään pienempiin saariin pääsyä sekä huviveneilyä. Satamatoiminnot kehittyvät lisääntyvän asutuksen myötä. Me-

reen ja vesiliikenteeseen liittyviä toimintojen lisäämismahdollisuuksia on osoitettu mm. Tammivalkan eteläpuolelle Kaksikerrantien varteen sekä Höyhtistensalmen etelärannalla.

Saarten länsi-, etelä- ja itäisivuotse kulkevat isommat väylät on merkitty luonnokseen. Kaksikerran-Kuusiston tieliikenneyhteys ja vesiväylä risteävät Kaksikerran itäosassa.

Joukkoliikenne

Saarten liikenteen sujuva hoitaminen vaatii myös panostuksia joukkoliikenteen tarjontaan määrällisesti ja laadullisesti, jotta mahdollisimman moni käyttäisi joukkoliikennettä. Liikenneverkon välityskyky riippuu paitsi liikennejärjestelyistä myös erittäin voimakkaasti asukkaiden liikkumisen kulkumuotojakautumasta. Hirvensalon ja Satava-Kaksikerran alueiden maankäyttö tulee olemaan siinä määrin hajallaan, että on vaikea hoitaa liikennettä merkittävältä osin kohtuullisin kustannuksin joukkoliikenteellä. Joukkoliikennetoimisto on arvioinut, että Satava-Kaksikerran alueen tehokas joukkoliikenteen hoito vaatisi 2700 -12000 asukkaalla (saaret yhteensä 20000 – 30000 asukasta) suuruusluokaltaan 1,5 -2,5 miljoonan euron lisäpanostuksen vuodessa lipputulotkin huomioon ottaen. Jotta joukkoliikenne olisi houkutteleva vaihtoehto, tulisi sen olla henkilöautoliikennettä nopeampaa. Tämä edellyttää huomattavia etuisuuksia joukkoliikenteelle ruuhkautumispisteissä. Tästä taas seuraa väistämättä henkilöautoliikenteen sujuvuuden heikkeneminen näillä alueilla.

Saarten Hirvensalo, Satava ja Kaksikerta joukkoliikenteen kehittämissuunnitelma on laadittu joukkoliikennetoimiston tilaamana. Seuraavassa on koottu tiivistelmä kehittämissuunnitelmasta.

Nykytilanne

Satavan ja Kaksikerran aluetta palvelevien linjojen (14, 15 ja koululaislinja 72) tuotantokustannukset ovat välillä Kauppatori – Saaret noin 1 000 000 €, linjoilla tehdään noin 390 500 matkaa, niiden liikennöintikustannukset ovat noin 2,65 €/matka ja nettotuki noin 645 000 €, 64,5 %. Linjojen matkoista osuudella saaret - Kauppatori noin 175 000, n. 45 % alkaa tai päättyy Satavan ja Kaksikerran saarilta, noin 55 % Hirvensalon ja Martin alueilta. Linjojen kannattavuus perustuu suureksi osaksi Hirvensalon ja Martin matkoihin. Satavan ja Kaksikerran asukasta kohden tehdään n. 121,5 matkaa / asukas / vuosi, joka on 8,4 % yli Turun keskiarvon. Satava-Kaksikerran koululaiset käyvät nykyisin Haarlan koulua, johon heidät kuljetetaan busseilla. Noin 20 % Satavan ja Kaksikerran matkoista tulee Harjattulasta.

Yleiskaavaa palveleva linjasto

Satava-Kaksikerran osayleiskaavaluonnoksessa maankäyttö on hajautettu koko saarten alueille. Tiiviimpi rakentaminen on sijoitettu Satavan itäpuoliskoon sekä Kaksikertaan Höyhtistensalmen tuntumaan, jonne voi sijoittua enintään noin 4000 asukasta Satavaan (nykyisin 413 asukasta) ja noin 2700 asukasta Kaksikertaan (nykyisin 134). Osayleiskaavaluonnoksen mukaan Satavan länsiosiin voi sijoittua enintään noin 2500 asukasta (nykyisin 362) ja Kaksikerran etelä- ja itäosiin enintään noin 4000 asukasta (nykyisin 494).

Joukkoliikenteen kannalta osayleiskaavaluonnoksessa A-merkinnöin esitetty tiiviimmän maankäytön alue on hoidettavissa yhdellä päälinjalla reitillä Kaksikerrantie – Hylkilahti – Kolli – Hyyrttilä, jos Kollin ja Hyyrttilän alueille toteutetaan joukkoliikennekatu kartassa esitetyille reiteille. Erikvallen, Myllykylän ja Harjattulan liikenne voidaan joko hoitaa nykyisillä linjoilla 14 tai 15 tai syöttölinjalla Kaksikerran koulun kohdalle. Useilla alueilla kävelymatkat joukkoliikenteelle ovat pitkiä. Suuri osa maankäytöstä sijoittuu yli 300 m linnuntie-etäisyydelle linjoista ja osa tiiviimmästä maankäytöstä yli 600 m etäisyydelle linjoista erityisesti Niemenkulman (800 m) ja Hyyrttilän alueilla (jopa 1 km Brinkhallintiestä). Useissa kohteissa maasto on lisäksi jyrkkäpiirteistä, joka hankaloittaa kävelymatkoja. Yli 300 – 400 m kävelyetäisyydellä linjoista joukkoliikenne ei ole tosiasiallinen vaihtoehto yksityisautolle.

Harvemman maankäytön alueet Satavan länsipäässä ovat joukkoliikenteen järjestämisen kannalta ongelmallisia. Samppaantien eteläpuolelle osoitetut laajat pientaloalueet ulottuvat 600 – 700 m etäi-

syydelle joukkoliikennereiteistä jyrkkäpiirteisessä maastossa. Pysyvän asutuksen sijoittaminen Höyttistentien varrelle edellyttää säännöllistä joukkoliikennettä, sekä läpiajettavaa katuyhteyttä Erikvällan kääntöpaikalle, palvelemaan vain noin 150 asukasta. Harvemman maankäytön alueet Kaksikerrassa sijoittuvat suurelta osin Myllykyläntien vaikutusalueelle, osaksi hyvin kauas kadusta. Kaksikerranjärven etelärannalle Kalliolantien varteen osoitettu AP-alue on osittain yli 1 km Vapparintiestä. Laalahden alueella oleva laaja AP-alue edellyttäneen joukkoliikenteen läpiajettavaa kokoojakatua. Harjattulassa Pappistentien varren alueet edellyttävät joukkoliikenteen jatkamista Harjattulan päätepysäkillä edelleen tai kävelymatkat kasvavat kohtuuttomiksi.

Maankäytön kehittäminen Satavassa ja Kaksikerrassa tulisi joukkoliikenteen kannalta selkeästi vaiheistaa seuraavassa järjestyksessä:

- Satavan itäosa Samppaantien risteyksestä itään n. 1000–1500 asukkaalle
- Osayleiskaavaaluonnoksen A-alueet vaiheittain, yksi kokonaisuus kerrallaan, Samppaantien risteyksestä Harjattulaan päin
- Samppaantien, Harjattulan ja Myllykyläntien varren alueet
- Höyttistentien alue.

Vaiheittain rakentamisessa on mahdollista toteuttaa Satavan länsiosan sekä Kaksikerran etelä- ja itäosan liikenne syöttöliikenteenä runkolinjalle Kaksikerran koulun kohdalle, kunnes asemakaavan mukainen rakentaminen etenee A-alueiden ulkopuolelle.

Vaikka joukkoliikenteen käytön edellytykset Satava–Kaksikerran osayleiskaavaaluonnoksen esittämässä maankäytössä ovat huonot, lähtökohdaksi ei voida ottaa, että alueille tarjotaan merkittävästi Turun normaalitasoa huonommat joukkoliikennepalvelut. Nykyisin Satavan ja Kaksikerran joukkoliikenteen käyttö on hieman yli Turun keskitason pitkien etäisyyksien ja koululaiskuljetusten takia. Kävelyn ja pyöräilyn edellytykset ovat esitetyssä maankäytössä heikot, jolloin koulukuljetukset, muut lasten ja nuorten itsenäiset matkat sekä ajokortittomien itsenäiset asiointi- tai vierailumatkat hoidetaan lähes yksinomaan joukkoliikenteellä. Kunta on velvoitettu järjestämään koululaiskuljetukset. Maankäytön toteutuksessa Satavan ja Kaksikerran asukkaat vaativat todennäköisesti joukkoliikenteen toteuttamista samantasoina ja samanhintaisena kuin muuallakin Turussa. On todennäköistä, että vähäinen käyttö painottuu koululaiskuljetuksiin ja asiointiliikenteeseen, jolloin koulun alkamisaikoina on tarjottava suuri kuljetuskapasiteetti ja asiointiaikana riittävä vuoroväli. Hiljaisena aikana joudutaan kuitenkin ylläpitämään peruspalvelutaso.

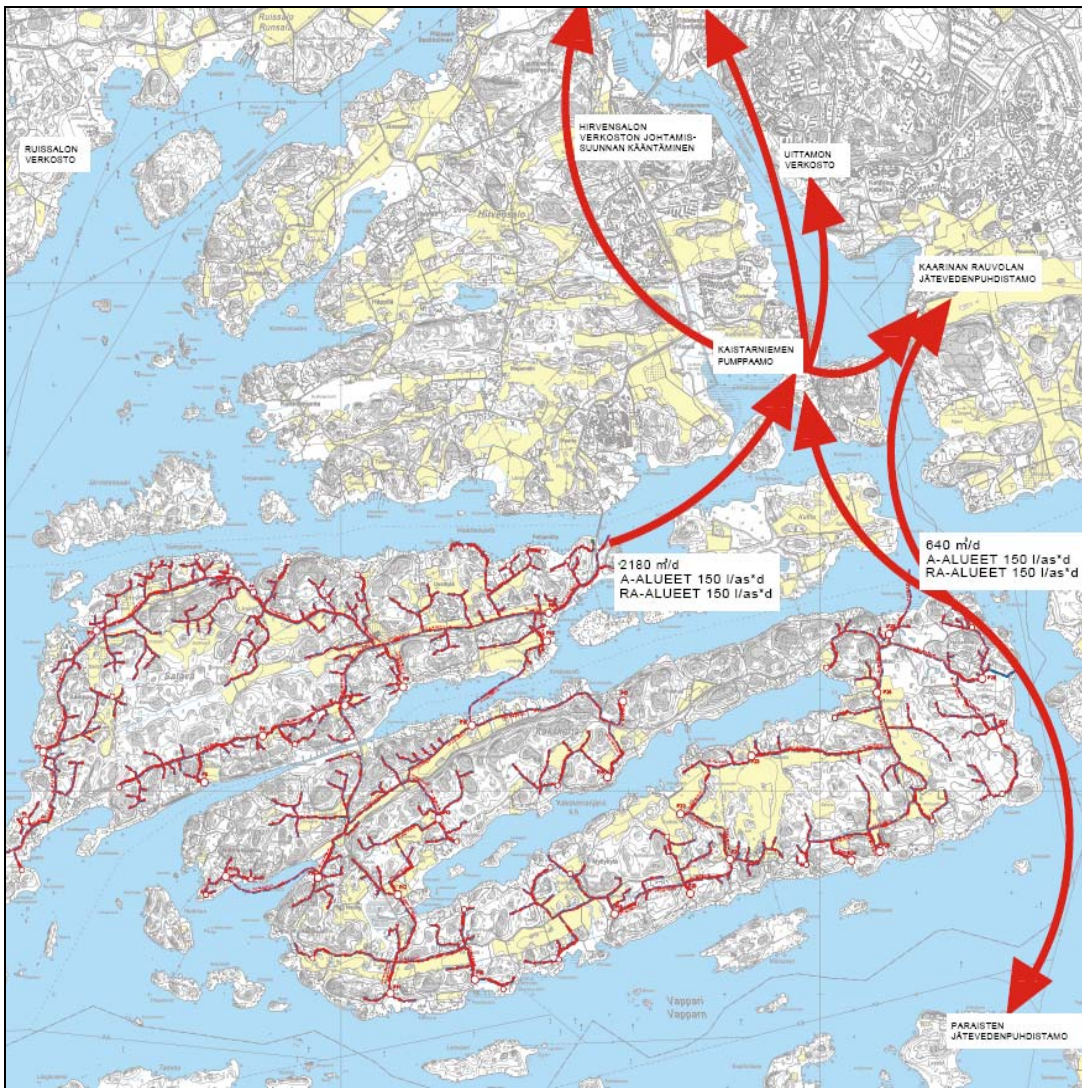
Yhdyskuntatekninen huolto

Vesihuolto

Kunnallinen vesihuolto järjestetään alueelle pääsääntöisesti asemakaavoituksen etenemisen myötä. Kunnallistekniikan tuonti alueelle aiheuttaa suuria kynnysinvestointeja, joihin on varauduttava riittävän ajoissa.

Alueella on virinnyt erityisesti vesihuoltoasetuksen velvoitusten vuoksi myös osuuskuntahankkeita keskitetyn vesihuollon järjestämiseksi. Paineviemäröinti tarjoaa usean osallistujan hankkeissa vaihtoehdon kiinteistökohtaisille järjestelyille.

Alueelle on laadittu konsulttityönä vesihuollon yleissuunnitelma syksyllä 2007 – keväällä 2008 (ohjeaineisto). Siinä on tutkittu yleissuunnitelmatasolla vesihuoltoratkaisut perustuen alustavaan osayleiskaavaaluonnokseen. Suunnitelma tarjoaa pohjan kunnallisen vesihuollon kehittämiseksi ja yksityisille (osuuskunta)hankkeille sekä esim. maankäyttösopimuksilla toteutettaville hankkeille.



Vesihuollon yleissuunnitelma

Energia, tietoliikenne

Yleiskaavallisia varauksia ei ole tehty energia- eikä tietoliikenneverkoille eikä esim. linkki- ja tukiasemille. Näiden sijoittamisessa on kuitenkin otettava mm. maisemalliset edellytykset huomioon.

Viherverkko, virkistysalueet

Maisemasuunnitelmaa noudattaen on rakentamattomiksi tarkoitetuista alueista muodostettu viherverkko merkinnöin virkistysalue V, urheilu- ja virkistyspalvelujen alue VU, maa- ja metsätalousvaltainen alue M, maisemallisesti arvokas peltoalue MA sekä maa- ja metsätalousvaltainen alue, jolla on erityistä ulkoilun ohjaamistarvetta MU.

Vesistöihin liittyvät virkistystoiminnot ovat saarilla ensiarvoisen tärkeitä. Vapaiden rantojen niukkuus ja rantojen melko täydellinen sulkeutuneisuus rajoittavat näitä mahdollisuuksia. Uimarantoja ja uimapaikkoja sekä venesatamia/venevalkamia on osoitettu viherverkkosuunnitelmaan perustuen.

Ulkoilureiteiksi on osoitettu keskeisimmät viheryhteydet. Reittien toteuttaminen edellyttää useissa tapauksissa maanomistajien suostumusta ja yhteistoimintaa. Yksityistiet ja kevyen liikenteen väylät voivat olla osa ulkoilureittiverkostoa. Reittien kevytkin rakentaminen ehkäisee maaston kulumista ympäristöstä ja tarjoaa miellyttäviä liikkumismahdollisuuksia luontoalueilla. Ulkoilureittien toteuttamiseksi tulisi käynnistää ulkoilulain mukainen ulkoilureittisuunnittelu.

Virkistysalueille V on merkitty toimenpiderajoitus maisematyölupaa edellyttävälle toimenpiteille. Tarkoituksena on estää näillä asuntoalueisiin liittyvillä alueilla maisemakuvan ja ympäristön haitallinen muuttaminen, vrt. edellä muut maisematyölupaa edellyttävät alueet ja alueenosat.

Maa- ja metsätalousalueet, talouskeskukset

Maa- ja metsätalousalueet ovat osa viherverkkoa, mutta ne ovat myös maa- ja metsätalouden tuotantoalueita. MU-alueella ja myös muilla maa- ja metsätalousalueilla on tarpeellista kanavoita ulkoilua.

Maatilojen talouskeskukset on esitetty symbolilla AM.

Ympäristöriskit ja häiriötekijät

Riskit

- saastuminen, kuluminen
- liikenteen toimimattomuus

Ympäristön häiriötekijät

- melu

Vaikutusten arviointi

Maankäyttö- ja rakennuslain 9 § edellyttää vaikutusten selvittämistä kaavaa laadittaessa.

Maankäyttö- ja rakennusasetus 1 §

- 1 ihmisten elinoloihin ja elinympäristöön
- 2 maa- ja kallioperään, veteen, ilmaan ja ilmastoon
- 3 kasvi- ja eläinlajeihin, luonnon monimuotoisuuteen ja luonnonvaroihin
- 4 alue- ja yhdyskuntarakenteeseen, yhdyskunta- ja energiatalouteen sekä liikenteeseen
- 5 kaupunkikuvaan, maisemaan, kulttuuriperintöön ja rakennettuun ympäristöön

Vaikutuksia on arvioitu a) mitoitusvaihtoehtojen ja b) alustavan luonnoksen pohjalta.

1. Ihmisten elinoloihin ja elinympäristöön

Arviointi jakautuu kolmeen osa-alueeseen:

- alueen sosiaalinen luonne
- toiminnallisuus
- koettu ympäristö / elämyksellisyys

Ihmisten elinoloihin kohdistuvien vaikutusten arviointia (IVA) on päätetty syventää lautakunnan käsitteilyn perusteella. Keväällä 2007 kutsuttiin asukasryhmä aluekumppanuuden avustamana pohtimaan vaikutusarviointia. Syksyllä 2007 pidettiin kokous, johon oli kutsuttu alueen yhteisöosallisten edustajia. Päätettiin kutsua ilmoittautumisen perusteella osallisia asukasraatiin. Raatiin ilmoittautui n. 20 henkilöä. IVA on tehty yhteistyössä Turun ammattikorkeakoulun kestävän kehityksen opiskelijan kanssa; Satava-Kaksikerran ihmisiin kohdistuva vaikutusten arviointi on hänen lopputyönsä, vrt. oheisaineisto.

2. Maa- ja kallioperään, veteen, ilmaan ja ilmastoon

- vaikutukset luonnonarvojen ja ekologisen kestävyyskannalta

Arviointia:

Rakentamisen tehokkuus luo paineita rakentaa paikoitellen myös kallioiden lakialueille. Virkistyskäyttö lisää maaston kulumista. Jätevesien vaikutusta vesistöön pyritään pienentämään kestävä kehityksen mukaisilla vesihuoltoratkaisuilla. Kaksikerranjärven valuma-alueelle on esitetty erityiskaavamääräys. Vesihuoltoasetuksen ja kaupungin ympäristönsuojelumääräysten ehdot ovat lisäksi voimassa. Uudet asemakaavoitettavat alueet viemäroidään järven pohjoispuolella, viemäreihin voivat liittyä mahdollisuuksien mukaan olemassa olevat kiinteistöt.

3. Kasvi- ja eläinlajeihin, luonnon monimuotoisuuteen ja luonnonvaroihin

- vaikutukset luonnonarvojen ja ekologisen kestävyyskannalta

Arviointia:

Rakentamisen tehokkuus luo paineita rakentaa paikoitellen myös lakialueille. Asuinalueiden arvokkaat luontokohteet voidaan säilyttää alueiden sisäisinä virkistys- tai suojelualueina, mutta voimakkaasti kasvava väestömäärä lisää kasvillisuuden kulumista ja heikentää lajiston säilymistä. Ongelmana ovat myös kohteiden eristyneisyys ja riittävien puskurivyöhykkeiden turvaaminen. Siltayhteys Kuusistoon uhkaa yhden arvokkaan luontokohteen säilymistä. Eläinten liikkumis- ja leviämismahdollisuudet (ekologiset käytävät) Satavassa ovat rajoittuneet, Kaksikerrassa ne säilyvät kohtuullisesti. Eläin- ja kasvilajien elinmahdollisuudet: populaatiot eristyvät ja heikentyvät monin paikoin.

4. Alue- ja yhdyskuntarakenteeseen, yhdyskunta- ja energiatalouteen sekä liikenteeseen

- taloudelliset vaikutukset ja kynnysinvestoinnit
- vaikutukset alue- ja yhdyskuntarakenteen kannalta
- liikenteelliset vaikutukset
- vaikutukset kestävä kehityksen kannalta
- vaikutukset yhdyskuntarakenteen ja infrastruktuurin kannalta

Arviointia:

Taloudellisten vaikutusten osalta viitataan mitoitusvaihtoehtojen vertailutaulukkoon. Kokonaistaloudellinen kaupunkiseudullinen tarkastelukin on tarpeellinen, tehtäneiden seudun rakennesuunnittelun yhteydessä. Osayleiskaava mahdollistaa monipuolista tonttitarjontaa alueella ja tukee myös jossain määrin työpaikkojen syntymistä. Osayleiskaavan toteuttamisella on kaupunkiseudullisia vaikutuksia. Liikenne- ja ratkaisut vaativat yhteistyötä Kaarinan kaupungin kanssa.

Kaavan toteuttaminen etenkin Kaksikerran itäosassa vaatii uuden kehämäisen yhteyden Harjattulasta Saaristotielle.

Tukee joukkoliikenteen kehittämistä lisääntyvän kysynnän myötä. Kevyen liikenteen verkko täydentyy. Vaikuttaa vesiliikenteen ja rantojen käytön kehittymiseen – yhteysalus- ja /tai lauttaliikenteen mahdollisuudet. Aluevaraukset vesiliikenteelle.

Kaukolämmön käytön mahdollisuudet lisääntyvät asutuksen tiivistyessä. Nykyisestä vesijohtoverkosta ei ole paljon hyötyä jatkarakentamisessa.

Nykyiseen asutukseen verrattuna asutus hajautuu voimakkaasti.

Liikennevaikutukset

Lisääntyvä liikenne vaatii liikenneverkon parantamistoimenpiteitä, joiden yhteenlaskettu kustannus arvioitiin olevan 3 M€. Vaihtoehdossa, jossa kaikki alueet asemakaavoitetaan, ovat liikenneverkon lisä-

kustannukset yhteensä 9 M€. Vuotuinen kustannus riippuu asemakaavoituskaikataulusta. Kevyen liikenteen yhteys kirkolta Satavan saarelle maksaa noin 1,8 M€. Silta Harjattulasta Kuusistoon vaihtoehdossa maksaa noin 8 M€ ja liittymätie noin 1 M€.

Kuvassa on rajattu Satava-Kaksikerran osayleiskaavan liikenteellinen vaikutusalue, joka käsittää Hirvensalon, Satavan ja Kaksikerran sekä ulottuu Turun ja Kaarinan rajaa pitkin Uudenmaantielle rajautuen Kaskenkatuun ja Aurajokeen. Vaikutusalueen laajuus johtuu siitä, että saarille suunnitellun asukasmäärän liikennettä ei mitenkään pystytä hoitamaan vain Hirvensalon nykyisen sillan kautta. Tarvitaan toinen uusi katuyhteys, jolle ainoa mahdollinen tutkittava sijainti on Pitkäsalmen poikki Ispoisten puistotien ja Eteläkaaren risteykseen. Myös toista siltaa Harjattulasta Kuusistoon on ideoitu, mutta sen liikenteellinen merkitys jää alustavien liikennemallitarkastelujen perusteella varsin pieneksi investointikustannuksiin nähden.

Suunniteltujen mitoituskulujen toteutuksen seurauksena on alustavien liikennemallilaskentojen perusteella nähtävissä ainakin seuraavia vaikutuksia ja muutoksia:

- liikennemäärien huomattava kasvu joillakin väylillä
- autoliikenteen sujuvuuden heikkeneminen
- kevyen liikenteen estevaikutuksen kasvu
- liikennemelun lisääntyminen
- liikenteen päästöjen lisääntyminen asuinalueilla
- muutokset nykyisillä puisto- ja ulkoilun alueilla
- ympäristön ja maiseman muutokset Pitkäsalmessa ja monilla asuinalueilla
- liikenneturvallisuusmuutokset.

Toistaiseksi on selvitetty pintapuolisesti tarvittavia toimenpiteitä Satavassa ja Kaksikerrassa.

Joitakin syntyvistä haitoista pystytään vähentämään mm.

- rakentamalla meluaitoja
- parantamalla risteysjärjestelyjä
- rakentamalla kevyen liikenteen eritasojärjestelyjä,

jotka nekin muuttavat ympäristöä. Kaikkia syntyviä haittoja ei pystytä poistamaan ja haittojen vähentämistoimenpiteet ovat kalliita.

Eräänä erityisalueena on selvitettävä, onko joukkoliikenteeseen kohdistuvilla ratkaisuilla mahdollista parantaa uusien alueiden asukkaiden liikkumista ja vähentää liikenteen haittoja sekä arvioitava myös näiden toimenpiteiden kustannukset ja seuraukset muulle autoliikenteelle.

Luonnoksen vaikutusarviointi joukkoliikenteen kannalta:

- Satavan ja Kaksikerran tiivis maankäyttö Satavan itäosassa ja Höyttistensalmen rannassa on hoidettavissa yhdellä joukkoliikennelinjalla, mutta kävelyetäisyydet pysäkeille ovat pitkät ja hankalat, Satavassa pääosin alle 600 m, Niemenkulmassa enintään 800 m ja Hyyrtilässä 1 km Brinkhallintiestä.
- Satavan länsiosien harva maankäyttö leviää 600–700 m etäisyydelle Samppaantiestä, jolloin kävelyetäisyydet ovat pitkät ja hankalat. Höyttistentien varren maankäyttö edellyttää yhtä lisälinjaa, jonka väestöpohja on vain noin 150 asukasta. Höyttistentien–Samppaantien rengaslinjaa ei voi suositella.
- Kaksikerran etelä- ja itäosan harva maankäyttö aiheuttaa pitkät ja hankalat kävelyetäisyydet.
- Joukkoliikenteen edellytykset esitetyllä maankäytöllä ovat Satavan itäosassa ja Höyttistensalmen ranta-alueilla välttävät, Satavan länsiosissa, Kaksikerran etelä- ja itäosissa heikot.
- Satavan itäosaan voidaan rakentaa noin 1000 – 1500 asukkaan asuntoalue nykyisten linjojen 14 ja 15 varaan, jolloin Satavan ja Kaksikerran asukkaat käyttävät linjojen koko kapasiteetin, ja kapasiteettia lisätään linjalle H3 Haarlasta mantereelle päin yhden auton verran, josta seuraa kustannuksia 300 000 – 400 000 €/v.
- A-alueiden rakentaminen lisää joukkoliikenteen liikennöintikustannuksia n. 1 400 000 €/v ja lipputuloja n. 640 000 €/v, jos käyttö on Turun keskitasoa, jolloin tuen tarve lisääntyy n. 750 000

€/v. Jos käyttö on 20 % alle keskimäärän, mutta palvelutaso sama, tuen tarve lisääntyy n 900 000 €/v. Kustannukset perustuvat syöttölinjaan Erikvallasta, Myllykylästä ja Harjattulasta Kaksikerran koululle. Tässä ei ole huomioitu mahdollista palvelun lisäystarvetta Hirvensalossa ja Martissa.

- Satavan länsiosien ja Kaksikerran itäosien rakentaminen lisää joukkoliikenteen liikennöintikustannuksia noin 2 500 000 € ja lipputuloja 1 250 000 €, jos käyttö on Turun keskitasoa, jolloin tuen tarve lisääntyy 1 250 000 €. Jos käyttö on 20 % alle keskimäärän mutta palvelutaso sama, tuen tarve lisääntyy n. 1 550 000 €. Tässä ei ole huomioitu mahdollista palvelun lisäystarvetta Hirvensalossa ja Martissa.

5. Kaupunkikuvaan, maisemaan, kulttuuriperintöön ja rakennettuun ympäristöön

- vaikutukset maiseman ja rakennettujen kulttuuriympäristöjen kannalta
- vaikutukset luonnonarvojen ja ekologisen kestävyuden kannalta
- vaikutukset virkistys- ja viheralueiden kannalta

Arviointia:

Tehokkainta rakentamista on vaikea sovittaa mannersaariston pienipiirteiseen maisemaan. Merellinen maisema muuttuu niiltä osin, mihin on osoitettu rantaan ulottuvaa uutta asutusta tai muita toimintoja.

Avoimet kulttuurimaisemat ja näkymät menetetään paikoin, etenkin Hennalan kulttuurimaisemassa. Arvokkaiden rakennettujen ympäristöjen asema voi vaarantua Hennalan ja Marielundin alueilla. Asemakaavoitettavat tiiviimmät alueet muuttuvat kaupunkimaisemmiksi, kun taas muualla vaihtelevat väljä esikaupunkimainen ilme ja maaseutumaiset alueet.

Oikeusvaikutukset

Oikeusvaikutteinen yleiskaava on ohjeena laadittaessa ja muutettaessa asemakaavaa sekä ryhdyttäessä muutoin toimenpiteisiin alueiden käytön järjestämiseksi. Viranomaisten on alueidenkäyttöä koskevassa suunnittelussaan, lupaharkinnassaan ja muussa toiminnassaan katsottava, ettei toimenpiteillä vaikeuteta yleiskaavan toteuttamista. Tämä koskee kaikenlaista alueiden käytön suunnittelua ja lupaharkintaa. Oikeusvaikutteisella yleiskaavalla on myös suoraan maanomistajiin ja rakentajiin kohdistuvia oikeusvaikutuksia.

Ehdollinen rakentamisrajoitus (MRL 43 § 1 momentti)

Voimassa koko oikeusvaikutteisen yleiskaavan alueella. Lupaa rakentamiseen ei saa myöntää siten, että vaikeutetaan yleiskaavan toteutumista. Lupa on kuitenkin myönnettävä, jos yleiskaavasta johtuvasta luvan epäämisestä aiheutuisi hakijalle huomattavaa haittaa, eikä kunta tai muu julkisyhteisö lunnasta aluetta tai suorita haitasta kohtuullista korvausta (ns. rahat tai lupa -periaate). Haittaa arvostellessa ei oteta huomioon omistussuhteissa yleiskaavan hyväksymisen jälkeen tapahtuneita muutoksia, ellei niitä ole tehty yleiskaavan toteuttamista varten.

Ehdoton rakentamisrajoitus (MRL 43 § 2 momentti)

Voimassa erikseen määrättyillä alueilla. Ei saa rakentaa niin, että vaikeutetaan yleiskaavan toteutumista. Rajoitus ei saa olla maanomistajalle kohtuuton. Käytetään tyyppillisesti silloin, kun halutaan turvata tietyn alueen säilyminen rakentamattomana (esimerkiksi ranta-alueilla, joiden rakentamisoikeudet on siirretty muualle).

Yleiskaava korvaa samaa aluetta koskevan aikaisemmin hyväksytyt yleiskaavan, jollei kaavassa erikseen määrätä, että aiempi kaava jää kokonaan tai osittain voimaan. Yleiskaava ei ole asemakaava-alueella voimassa muutoin kuin asemakaavan muuttamisen ohjaamista koskevan vaikutuksen osalta. Rakennusjärjestyksessä olevia määräyksiä ei sovelleta, jos oikeusvaikutteisessa yleiskaavassa on asiasta toisin määrätty.

Suunnittelutarvealue, MRL 16 §

Suunnittelutarvealueella tarkoitetaan aluetta, jonka käyttöön liittyvien tarpeiden tyydyttämiseksi on syytä ryhtyä erityisiin toimenpiteisiin, kuten teiden, vesijohdon tai viemärin rakentamiseen taikka vapaa-alueiden järjestämiseen.

Suunnittelutarve ranta-alueella, MRL 72 §

Meren tai vesistön ranta-alueeseen kuuluvalla rantavyöhykkeelle ei saa rakentaa rakennusta ilman asemakaavaa tai sellaista oikeusvaikutteista yleiskaavaa, jossa on erityisesti määrätty yleiskaavan tai sen osan käyttämisestä rakennusluvan myöntämisen perusteena. Kaavavaatimukset eivät koske maa- ja metsätalouden tai kalatalouden harjoittamista varten tarpeellista rakentamista ym.

Rakennusluvan erityiset edellytykset suunnittelutarvealueella, MRL 137 §

Rakennusluvan myöntäminen edellyttää, että rakentaminen

- ei aiheuta haittaa kaavoitukselle tai alueiden käytön muulle järjestämiselle
- ei aiheuta haitallista yhdyskuntakehitystä
- on sopivaa maisemalliselta kannalta eikä vaikeuta erityisten luonnon- tai kulttuuriympäristön arvojen säilyttämistä eikä virkistystarpeiden turvaamista. Jos kyläalueella tai muulla maaseutualueella, jolla rakentamispaine on vähäistä, on voimassa oikeusvaikutteinen yleiskaava, rakennusluvan em. erityiset edellytykset olemassa olevaa asutusta täydentävän, enintään kaksiasuntoisen asuinrakennuksen osalta on katsottava selvitetyn yleiskaavassa. Lisäksi MRL 136 §, 4) teiden rakentaminen tai vedensaannin taikka viemäröinnin järjestäminen ei saa aiheuttaa kunnalle erityisiä kustannuksia.

Toimenpiderajoituksen oikeusvaikutukset (maisematyölupa)

Toimenpiderajoitus tarkoittaa ensinnäkin sitä, että alueella suoritettavat maisemaa muuttavat maanrakennustyöt, kuten louhiminen, kaivaminen ja puiden kaataminen sekä muut näihin verrattavat toimenpiteet tulevat luvanvaraisiksi. **Ainoastaan vaikutukseltaan vähäiset toimenpiteet jäävät luvanvaraisuuden ulkopuolelle.** Kyse on maankäyttö- ja rakennuslain 128 §:ssä tarkoitettusta maisematyöluvasta, jonka myöntää puunkaadon osalta ympäristö- ja kaavoitusviraston suunnittelu-päällikkö ja muiden toimenpiteiden osalta rakennuslautakunta

Toimenpiderajoitus rajoittaa myös maa-aineslain mukaisen luvan myöntämistä maa-ainesten ottamiseen alueella. Maa-aineslakia sovelletaan kiven, soran, hiekan, saven ja mullan ottamiseen pois kuljetettavaksi taikka paikalla varastoitavaksi tai jalostettavaksi. Lupa ei ole tarpeen, jos aineksia otetaan omaa tavanomaista kotitarvekäyttöä varten asumiseen tai maa- ja metsätalouteen. Käytön tulee liittyä rakentamiseen tai kulkuyhteyksien kunnossapitoon. Toimenpiderajoituksesta huolimatta lupa voidaan myöntää, jollei ottaminen tuota huomattavaa haittaa kaavan laatimiselle tai muuttamiselle taikka turmele kaupunki- tai maisemakuvaa.

Turussa 22. päivänä joulukuuta 2008
Tarkistettu 9.2.2009, 5.5.2009, 1.9.2009 ja 5.10.2009

Kaavoitustoimenjohtaja

Markku Toivonen

Yleiskaavainsinööri

Olavi Ahola

Osayleiskaava**SATAVA-KAKSKERTA, ehdotus**

22.12.2008 päivätty, 13.1.2009, 9.2.2009, 5.5.2009 tarkistettu ja 1.9.2009 muutettu

TILASTOTIEDOT

Alue	Pinta-ala (ha)	Aluetehokkuus (ea)	Rakennusoikeus (k-m ²)
PK/s	7		
PK	15		
PY	17		
PY/s	6		
PY/A	5		
R	140		
RA	407		
A	193	0.10	193000
A/res	224	0.10	224000
A-1	38	0.10	38000
A/s	8	0.10	8000
AT	88	0.05	44000
AT/s	36	0.05	18000
AP	760	0.05	380000
AP/res	28	0.05	14000
SRS	3		
S	32		
LV	32		
V	277		
V/s	5		
VU	67		
MA	315		
M	462		
MU	286		
W/s	171		
Yhteensä	3498		919000

Koko kaava-alue vesialueineen yhteensä n. 6387 ha

Rakennetun ympäristön kohteet

Rakennussuojelulain tai kirkkolain nojalla suojellut, valtakunnallisesti merkittävät kohteet

NRO	PERUSTELU, KUVAUS
5	Kylä: Brinkala Tila: Kirkkomaa Harmaakivinen, yksilaivainen pitkäkirkko 1763-1842, Kristoffer Schröder. Puinen kellotapuli 1862 Bassi/Arppe. Bonsdorff- uusklassistinen hautakappeli 1831.
16	Kylä: Brinkala Tila: Brinkhall Kartano. 1. Uusklassillinen kartanorakennus Suomessa, 1793 G.v. Bonsdorff. Muutoksia 1910-20-l. Sisätiloja uusittu 1920-l, G.H. Wahlroos. 2 siipirakennusta 1793. Vaja ja puutarhurin asunto. Talous- ja väenrakennuksia. Englantilaistyylinen puutarha. Rakennussuojelulla suojeltu
98	Kylä: Kalliola Tila: Senaps Rapattu omakotitalo, Erik Bryggman 1946. Sauna, Bryggman 1947. Seurakunnan leirikeskus 1959 lähtien. Rakennussuojelulla suojeltu.
120	Kylä: Myllykylä Tila: Rakuunatorppa Rakuunatorppa. Paritupatyyppinen hirsirunkoinen pystylaudoituksella vuorattu satulakattoinen asuinrakennus alunperin 1700-luvulta. Muutoksia 1920-30-l, 1970 Tauno Tammiala. Kahvilaksi 1970-l. Vaja /ulkuhuone 1969-70. Rakennussuojelulla suojeltu.
149	Hylklahden Tusculum, Villa Erstan. Rakennussuojelulla suojeltu.

Seudullisesti merkittävät kohteet

NRO	PERUSTELU, KUVAUS
1	Höyttisten kylämiljö. Satava-Kaksikerran alueen vanhin säilynyt kyläyhteisö.
2	Myllykylän kantatalot.Yliatalo, Alistalo ja Keskitalo 1800-luvulta.
30	Hännälän kartano
58	Kylä: Nikkilä Tila: Länsitalo Kantatila. Alun perin paritupa, jossa läpikuljettava eteinen 1700-l. Laajennus ja korjaus 1940, jolloin rakennettu kuisti ja lasiveranta, peruskorjaus 1970-l. Aitta ja varvasmylly 1700-l. Navetta/riihi 1860. Sauna 1900-l. Kuivuri 1974-81, T. Haroma.
59	Kylä: Nikkilä Tila: Itätalo Kantatila. Paritupatyyppinen asuinrakennus alunperin 1700-luvulta. Laajennus ja korjaus 1910-l. Toinen asuinrakennus 1700-l(?). Sauna/rengintupa 1700-l (?). Vilja-aitta 1700-l(?).
109	Monnoinen

113	Kylä: Myllykylä Tila: Alistalo Kantatila. Talonpoikaistalo 1848. Laaj. 1952. . Peruskorjaus. 1994. Talli, ulkokuone 1848. Navetta 1800-l. Sauna 1955. Puimala 1945, 1992. Maakellari 1800-l, 1986. Hirsinen vilja-aitta 1848. Hyvin säilynyt pihakokonaisuus.
115	Kylä: Myllykylä Tila: Keskitalo Kantatila. Talonpoikaistalo 1700-l. Laaj./muutos 1800-l, 1918. Hirsinen navetta 1909. Navetta/talli 1700-l. Riihi ja sauna 1910. Kellari korjaus 1933. Viljamakasiini 1800-l:n alku. Pahnalato 1800-l (?). Venevaja 1800-l, 1945.
119	Kylä: Myllykylä Tila: Pihakoti Keskitalon kantatilan päärakennus, talonpoikaistalo 1929. Muutoksia 1950-l, -93 laaj.
121	Kylä: Myllykylä Tila: Ylitalo Kantatila. Talonpoikaistalo 1700-l. Laaj./muutos 1800-l, 1918. Hirsinen navetta 1909. Navetta/talli 1700-l. Riihi ja sauna 1910. Kellari korjaus 1933. Viljamakasiini 1800-l:n alku. Pahnalato 1800-l (?). Venevaja 1800-l, 1945.
144	Kylä: Artukka Tila: Itätalo Kantatila. Paritupatyypinen asuinrakennus alunperin 1700-luvulta. Laajennus ja korjaus 1910-l. Toinen asuinrakennus 1700-l(?). Sauna/rengintupa 1700-l (?). Vilja-aitta 1700-l(?).

Paikallisesti merkittävät kohteet

NRO PERUSTELU, KUVAUS

- 1 Kylä: Hylklahti
Tila: Hylkilahti
Sotilasvirkatalo 1872. Harkkokiviperustalle rakennettu hirsirunkoinen mansardikattoinen asuinrakennus, 1920-l. Laaj./korjaus 1949,-80,-97. Luhti, navetta, aitta, 2 alustalaisten asuntoa, paja ja riihi 1900-l:n alusta.
- 3 Kylä: Kaivoinen
Tila: Heinänokka
Kansallisromanttinen huvila, Albert Richardtson 1920-l. Sauna ja vaja 1930-l.
- 4 Kylä: Naula
Tila: Ylitalo
Kantatila. Alitalon asuinrakennus noin 1875, muutoksia 1947. Ylitalon asuinrakennus 1910, muutoksia 1982-83, 1997. Savusauna n. 1875. Navetta ja vaja 1900-l:n vaihteesta. Sauna ja aitta 1950-l. Muita talousrakennuksia. Hyvin säilynyt pihapiiri.
- 6 Kylä: Kolli
Tila: Kolli
Kantatila, yksinäistalo. Paritupatyypinen asuinrakennus 1820. Korjauksia 1960-70-l, 1994. Vanha pihapiiri lohkottu kolmeen eri tonttiin. Nykyisellä tontilla 2 ulkorakennusta 1900-l:n alusta. Sauna 1990-l.
- 8 Kylä: Kolli
Tila: Veivilahti
Kakskertatalo. Alunperin asuinrakennus 1945. Kunnostettu terveystaloksi 1951. Nykyisin seurainnalona.
- 9 Kylä: Raustvuori
Tila: Raustvuori
Kantatila, yksinäistalo. Talonpoikaistalo 1905-10, hormit ja piippu uusittu 1970-l. Paritupa, ent alustalaisten asunto 1900-l:n alku, korj. 1960-70-l. Vaja, kellari, paja ja sauna 1900-l:n alku. Navetta ja kuivuri 1950-l.

- 11 Kylä: Brinkala
Tila: Mattila
Torppa. Nykyinen asuinrakennus rakennettu syytinkiläisasunnoksi 1850-l, korjaus/laajennus 1950-l, -80-l Pentti Paavola, -90-l. (Vaja ja kesämökki 1972 Pentti Paavola.)
- 12 Kylä: Harjattula
Tila: Harjattulan kartano
Kantatalo, talonpoikaiskartano. Kartanorakennus, 1918, F. Strandell. Tilanhoitajan ja muonamies-ten rakennukset, navetta ja makasiini, 1918-20 F. Strandell. Muutoksia 1980-84, Arkkitehtitoimis-to B. Casagrande & co.
- 13 Kylä: Harjattula
Tila: Solbacka
Palstatila. Koristeellinen huvila noin 1908. (Pihapiirissä kellari/varasto, kasvihuone ja leikkimök-ki.)
- 14 Kylä: Harjattula
Tila: Kesärinne
Huvilarakennus noin 1908 ja sauna (1970-l). Asuinrakennuksen länsipuolella uusi vaja/katos.
- 15 Kylä: Harjattula
Tila: Vuoriniemi
Palstatila. Luonnonkivistä ja betonista muurattujen pylväiden päälle rakennettu huvila, 1908. (Sauna 1974 rkm Pentti Paavola, vaja ja kasvihuone.)
- 18 Kylä:Naula
Tila: Viherniemi
Asuinrakennus, jossa koteloidut pitkät hirsinurkat 1800-l, mansardikattoinen asuinrakennus 1910-20-l. Vaja ja lato 1900-l:n alku. Sauna 1963, rkm Pertti Fäldén.
- 21 Kylä: Hylklahti
Tila: Niemi II
Torppa. Hirsirunkoinen peiterimoitetulla pystylaudoituksella vuorattu satulakattoinen asuinraken-nus, siirretty Paraisilta nykyiselle paikalleen luonnonkiviperustalle 1920-l. Aitta, vaja ja sauna.
- 22 Kylä: Artukka
Tila: Furuvik
Hirsirunkoinen 2-kerroksinen huvila 1917. Peruskorjattu talviasuttavaksi 1989. Pihapiirissä kellari 1917 ja sauna 1967.
- 24 Kylä: Artukka
Tila: Pikku-Artukka
V. 1912 rakennettu kesäasuinrakennus. Kuisti 1920-l. Peruskorjattu ja maalattu 1987. Palstatila.
- 25 Kylä: Artukkala
Tila: Rauhala
Artukan Länsitalon vanha 1,5-kerroksinen hirsirunkoinen asuinrakennus 1784. Kuistiosan laajen-nus 1975 rak.ins. Erkki Laamanen. Navetta, vaja, sauna ja riihi 1900-l:n alkupuoliskolta, kellari 1800-luvulta.
- 27 Kylä: Kaivoinen
Tila: Annala
Alunperin 1860-luvulla rakennettu asuinrakennus. 1917 laajennettu poikittaisella siipiosalla. 1962 rakennusta on jatkettu matalalla siipiosalla. Makasiini.
- 31 Kylä: Hännälä
Tila: Lehtimäki
Palstatila. Hirsirunkoinen asuinrakennus 1906. Talossa on pidetty täysihoitolaan 1937-1965. Na-vetta ja 2 vajaa 1906. Uimakoppi 1930-luvulta. Sauna 1958, Lauri Nurmi. Saunamaja 1966 rkm Pentti Paavola.
- 32 Kylä: Höyttinen
Tila: Ekbacken-Ylitalo
1,5-kerroksinen hirsirunkoinen asuinrakennus 1920-luvulta (?), muutos 1970, Martti Eintola. Jal-ka-aitta 1928.
- 33 Kylä: Höyttinen
Tila: Heinogård
Hirsirunkoinen 1,5-kerroksinen asuinrakennus, 1930-l (?), jatkettu matalalla pulpettikattoisella siivellä. Sauna 1930-l (?). Vaja 1970-l-(?). Hirsirunkoinen 1,5-kerroksinen asuinrakennus, 1930-l (?), jatkettu matalalla pulpettikattoisella siivellä. Sauna

- 34 Kylä: Höyttinen
Tila: Itätalo
Kantatila. Paritupatyyppinen asuinrakennus 1800-luvun alusta. Korotettu 1930-l, peruskorjaus 1950-l, aaltopeltikate 1970-l. 2 aittaa, joista toinen kesäasuntona.
- 35 Kylä: Höyttinen
Tila: Keskitalo
L-muotoinen 1,5-kerroksinen asuinrakennus alunperin 1800-l (?). Siipiosa rakennettu 1917. Muutoksia sisä- ja ulkotiloissa 1930-luvulla. Korotettu myöhemmin. Luhtiaitta 1800-1900-l(?), luonnonkivistä holvattu kellari/vaja, aitta 1886, sauna/vaja.
- 36 Kylä: Kaivoinen
Tila: Kaivoinen
Tiilirunkoinen telttakattoinen viljamakasiini Kaivoisten tilan mailla. Asuinrakennus 1950-luvulta. Kantatila.
- 37 Kylä: Kaivoinen
Tila: Marielund
Åkermanin veljesten (C.J. & G.F.) rakennuttama huvila (Kaatuneiden omaisten virkistyskoti). Empiretyyliset asuin- ja ulkorakennukset sekä uimahuone, P.J. Gylich 1852. Muutos 1985, M. Haapanen. Tilanhoitajan asunto 1840. Uimahalli 1986, Ehojoki.
- 38 Kylä: Kaivoinen
Tila: Salmela
Mansardikattoinen pontatulla vaakalaudoituksella vuorattu hirsirunkoinen 1,5-kerroksinen asuinrakennus 1900-luvun vaihteesta. Asuinrakennus, navetta, vaja ja lato (n 1900). Betoninen viljamakasiini (1921). Asuinrakennus 1964-65, Osmo Hoikka.
- 39 Kylä: Kaivoinen
Tila: Salmenranta
Pohjakaavaltaan paritupatyyppien torppa alun perin 1700-1800-luvulta. Nykyisin museona. Rakennettu ladotuista luonnonkivistä tehdylle perustukselle. Riihi.
- 40 Kylä: Höyttinen
Tila: LänsitaloKantatila. Mansardikattoinen hirsirunkoinen peiterimoitetulla pystylaudoituksella vuorattu 1,5-kerroksinen asuinrakennus 1920-l (?). Peruskorj. 1994. Sauna ja vaja/AT 1900-l:n alkupuoliskolta. Kantatila. Mansardikattoinen hirsirunkoinen peiterimoitetulla
- 41 Kylä: Höyttinen
Tila: Vaarila
Osatila. Hirsirunkoinen luonnonkiviperustalle rakennettu satulakattoinen asuinrakennus 1900-l:n alusta. Muutoksia 1953 ja 1990-l. Rakennettu syytinkiläisasunnoksi.
- 46 Kylä: Mäenpää
Tila: Helmisaari
Jugend vaikutteinen asuinrakennus, 1913. Peruskorjattu 1970-luvulla (n). Laajennettu 1996.
- 47 Kylä: Mäenpää
Tila: Koskela
1920-llla rakennettu mansardikattoinen peiterimoitetulla pystylaudoituksella vuorattu 1,5-kerroksinen asuinrakennus. Peruskorjattu 1990-luvulla. Harkkokiviperustalle rakennettu peiterimoitetulla pystylaudoituksella vuorattu leikkimökki 1920-l.
- 48 Kylä: Mäenpää
Tila: Maanpää
Kellari/aitta n 1900. (Ent. kartanorakennus purettu. Uudisrakennus 1980-81, Heikki O. Haulisto.)
- 49 Kylä: Mäenpää
Tila: Pohjaniitty II
Asuinrakennus, 1900 (n). Peruskorjattu 1980-luvulla. Puuvaja, 1939 Erik Bryggman. Kellari/vaja 1900 (n). Rannassa uimahuone. Taivassalo niminen laiva liikennöinyt talon laituriiin.
- 51 Kylä: Mäenpää
Tila: Tammilehto
Jugendvaikutteinen huvila, 1908. Aitta/vaja ja sauna samalta aikakaudelta. Palstatila.
- 53 Kylä: Mäenpää
Tila: Vettenranta
1,5-kerroksinen pontatulla vaaka- ja pystylaudoituksella vuorattu satulakattoinen asuinrakennus 1951, Toivo Jäntti. Sauna 1963, E. Persson.

- 54 Kylä: Mäenpää
Tila: Ala-Vuorio
Harkkokiviperustuksen päälle rakennettu 1,5-kerroksinen asuinrakennus, puutarhuri Hannes Vuorio 1909. Korotettu 1911. Ikkunat ja ovet uusittu. Rakennuksessa toiminut kylän puhelinkeskus ja kauppa. Puuvaja 1909. Asuinrakennus 1950-l.
- 55 Kylä: Nikkilä
Tila: Apaja
Torppa. Asuinrakennus alunperin 1700-luvulta. Laajennettu viimeksi 1920-luvulla, jolloin rakennusta myös korotettiin. Peruskorjattu 1990-luvulla. Vaja ja sauna 1900-luvun alkupuolelta.
- 56 Kylä: Nikkilä
Tila: Kettunokka
Mansardikattoinen peiterimoitetulla pystyaukeuksella vuorattu huvila, 1923 rkm Kaarlo Artukka. Avoveranta lasitettu 1964. Peruskorjaus 1968. Hirsirunkoinen sauna ja vaja/ulkohuone 1920-l.
- 60 Kylä: Nikkilä
Tila: Satavan koulu
Kansakoulu 1930-luvulta. Hirsirunkoinen peiterimoitetulla pystyaukeuksella vuorattu rakennus, jossa aumattu satulakatto. Talousrakennus jossa ovat sijainneet sauna, vaja ja ulkokuoneet, 1930-l. Koulu lakkautettiin 1964. Puutyöliike K. Nurmi.
- 61 Kylä: Nikkilä
Tila: Seurala
Merisuojeluskunnan rakennuttama seuraintalo, 1932. Laajennus ja peruskorjaus 1990-luvulla.
- 62 Kylä: Sampmaan kylä
Tila: Haapala
Torppa. Alunperin eteiskamarillinen tupa 1800-luvulta. Korotettu 1930-l, lisäksi 1967-69, Väinö Sivula. Kellari ja navetta 1947. Kolme uudempaa talousrakennusta.
- 67 Kylä: Sampmaan kylä
Tila: Kuuslahti
Torppa. Paritupa, 1898. Peruskorjattu 1990-luvulla, alkuperäinen huonejako säilynyt. Vaja/sauna 1898, puolet rakennuksesta uusittu saunaosa rapattu 1970. Navetta.
- 72 Kylä: Sampmaan kylä
Tila: Sampas/Samppaa
Kantatila. Paritupatyypinen luonnonkiviperustukselle rakennettu satulakattoinen hirsirunkoinen asuinrakennus 1850-luvulta, kuisti rakennettu myöhemmin. Hirsinen navetta 1900-luvun alusta. Sauna/kamari 1950-l. Vaja 1960-l.
- 73 Kylä: Sampmaan kylä
Tila: Samppaanniemi
Palstatila. Slagitiiliperustukselle rakennettu vaakaludoituksella vuorattu asuinrakennus, aumattu satulakatto. Alunperin 1910-l, laajennettu ja korotettu myöhemmin. Uimakoppi ja vaja/ulkohuone 1925-30-l (n). Sauna ja autotalli 1970-l.
- 76 Kylä: Uusikylä
Tila: Suomela
Alunperin eteiskamarillinen tupa 1916. Laajennettu myöhemmin. Peruskorjattu 1970-l (?). Sauna 1900 (n). Paikalla ollut Uusikylän tilan päärakennus, joka paloi 1900-l:n alussa. Satulakattoinen otsalipalla varustettu hirsirunkoinen aitta 1800-l.
- 77 Kylä: Uusikylä
Tila: Uusikylä
Kantatila. Satulakattoinen ponttilaudoituksella vuorattu 1,5-kerroksinen asuinrakennus, 1935. Navetta, sauna ja lato, 1935. Tiilirunkoinen kellariaitta, 1935.
- 78 Kylä: Uusikylä
Tila: Paavola
Hirsirunkoinen mansardikattoinen navetta 1800-l. Lato 1800-l. Ulkorakennukset kuuluneet Uusikylän tilaan. Asuinrakennus 1950-l.
- 79 Kylä: Aatila
Tila: Aatila
Kantatila. Parituvallinen asuinrakennus 1800-luvun keskivaiheilta. Vuoraus ja ikkunat uusittu 1900-l:n jälkipuolella. Hirsirunkoinen vilja-aitta 1930. Riihi 1900-l:n alku. (Maatalousrakennuksia 1900-l:n jälkipuoliskolta. Omakotitalo n. 1990-l.)

- 82 Kylä: Iisala
Tila: Järvenperä
Mäkitupa. Hirsirunkoinen asuinrakennus 1850-1900. Laajennettu myöhemmin. Sauna ja vaja 1900-l:n alusta. Betonikellari. Saunamökki 1971, V. Sivula 1967.
- 85 Kylä: Iisala
Tila: Rauhamäki
Mäkitupa. Asuinrakennus 1800-1900-l:n alku. Navetta/vaja 1920-40. Rantasauna 1959. Autotalli/vaja 1970.
- 86 Kylä: Kalliola
Tila: Kalliolan Nedergård
Kantatila. Kappalaisen virkatalo. Eteiskamarillinen paritupa 1700-l, kotimuseona. Paritupatyypinen asuinrakennus 1800-l. Navetta 1900-l:n alku. Kellari muuratuista luonnonkivistä. Hirsirunkoinen makasiini 1843.
- 88 Kylä: Kierlä
Tila: Kierlä
Kantatila. Asuinrakennus 1900-luvun alusta. Viljamakasiini 1900-l:n alku. Autotalli/varasto 1960-70-l.
- 90 Kylä: Käikulla
Tila: Mäkelä
Kantatila. Lampuotitalo 1620-. Harjattulan augmentti 1700-l. Perintötalo 1790. 1923 liitettiin Harjattulaan. Lohkottu Harjattulasta asutustilaksi 1948. Satulakattoinen vaakalaudoitettu asuinrakennus 1800-1900-l. Navetta ja sauna 1900-luvun alku.
- 92 Kylä: Laalahti
Tila: Hongisto
Kantatila. Talonpoikaistalo 1860-70-l. Julkisivumuutoksia 1930-l, 1945-46. Holvattu kivikellari. Puimala ja lato 1950-l. Sauna 1967, V. Sivula.
- 93 Kylä: Laalahti
Tila: Lehtinen
Torppa. Hirsinen pitkänurkkainen pohjakaavaltaan parituvallinen asuinrakennus, ennen vuotta 1870. Peruskorjaus 2002. Karjasuoja 1940-50-l. Maakellari.
- 94 Kylä: Laalahti
Tila: Lepola
Alunperin Laalahden kantatalon yhteyteen kuulunut hirsinen eteiskamarillinen tupa, ennen 1860. Peruskorjaus 1946. Navetta 1950-l.
- 95 Kylä: Laalahti
Tila: Peltokankare
Mäkitupa. Hirsinen pitkänurkkainen asuinrakennus 1800-l. Laaj. 1900-l:n alku. Hirsinen vaja 1900-l:n loppu. Hirsisauna 1966 K. Arasola.
- 96 Kylä: Laalahti
Tila: Santalahti
Palstatila. Asuinrakennus, 1916. Navetta, sauna ja vaja/karjasuoja, 1916. Navetta 1950. Kaikki rakennukset säilyttäneet alkuperäisen ilmeensä.
- 97 Kylä: Laalahti
Tila: Santaniemi
Huvila noin 1920 kirvesmies Kustaa Santanen. Sauna 1960-l. 2 ulkorakennusta.
- 99 Kylä: Lempälä
Tila: Berghem
Mansardikattoinen huvila 1920-l. Sauna 1930-60-l. Vaja 1920-l (?).
- 100 Kylä: Lempälä
Tila: Kannisto
Mansardikattoinen huvila 1920-l. Ulkorakennus 1900-l:n alku. Leikkimökki 1950-60-l (?).
- 102 Kylä: Lempälä
Tila: Leppäranta (Villa Kaino)
Funktionalistinen huvila 1934-1935 Erik Bryggman. Muutos- ja laajennustöitä 1967-1968, rkm Jyrki Laaksonen, rakennuksen ulkoasu muuttui voimakkaasti. Vaja 1930-1950-l.

- 106 Kylä: Lempälä
Tila: Åkerbacka I
Mansardikattainen asuinrakennus 1900-l:n alku. Luonnonkivistä muurattu kellari (?). Hirsirunkoinen ja rankorakenteinen asuinrakennus 1900-l:n alku.
- 107 Kylä: Monnoinen
Tila: Gunnarsto
Hirsirunkoinen vapaa-ajanasunto, 1920-l. Ulkokuone 1900-l:n alku.
- 108 Kylä: Monnoinen
Tila: Koivulahti
Hirsinen pitkänurkkainen satulakattainen peiterimoitetulla pystylaudoituksella vuorattu, pohjakaa-valtaan eteiskamarillinen paritupa, 1895. Korjauksia 1930-l, 1990-l. Karjasuoja ja maakellari 1930-l. Sauna 1990-l. Monnoisten ent. mäkitupa, lohkottu 1943.
- 112 Kylä: Monnoinen
Tila: Vuorenrantaa
Mäkitupa. Hirsinen pitkänurkkainen eteiskamarillinen paritupa, 1895. Korjauksia 1930-l, 1990-l. Karjasuoja ja maakellari 1930-l. Sauna 1990-l.
- 114 Kylä: Myllykylä
Tila: Koskenmäki
Hirsirunkoinen asuinrakennus 1935-36 (?), entinen myllärin talo. Sauna 1930-l, 2 vajaa 1940 jälkeen. Ulkorakennus ja leikkimökki (?).
- 116 Kylä: Myllykylä
Tila: Lehtimäki
Ent. kappeli (rak. 1768), siirretty Liedosta Järvenojan kylästä Myllykylään paperitehtaan johtajan asunnoksi 1820. Navetta 1926, Sauna 1931. Riihi 1800-l (?).
- 117 Kylä: Myllykylä
Tila: Kaksikerran myllyn koskitila
Paikalla on sijainnut paperitehdas 1819, joka oli Suomen varhaisimpia. Luonnonkivistä ja tiilestä muurattu rakennus, yläosa lauterakenteinen ja rapattu, rakennettiin 1851 myllyksi. Muutettiin asunnoksi 1980-l:lla, jolloin sen ulkoasu muuttui voimakkaasti.
- 123 Kylä: Ollila
Tila: Alppila
Alppilan ent. saunarakennus, noin 1940. Kesämökki.
- 124 Kylä: Ollila
Tila: Ollila
Kantatila, yksinäistalo. Talonpoikaistalo 1842. Asuinrakennus ja luhtiaitta 1845. Hirsinen vilja-aittan 1935. Kanala/vaja 1930-l. Lato/puimala 1800-1900-l:n alku. Sauna 1920-l. Omakotitalo 1969, varasto 1975.
- 127 Kylä: Ollila
Tila: Solgården
Alkuperäisessä asussaan säilynyt jugendvaikutteinen 1910-luvun huvila.
- 129 Kylä: Peppoinen
Tila: Näsudd I
Palstatila. Kesäasuinrakennus 1910-l (?), muutos, laajennus 1950-60-l. Uimahuone 1920-30-l (?), sauna 1950-70-l. Kesämökki 1950-l (?), talusrakennuksia. Paikalla on sijainnut torppa jo 1700-luvulla.
- 136 Kylä: Pennilä
Tila: Kortteranta
Huvila, alunp. 1800-l, muutos / laaj.: 1930-l, 1950-l. Rakennukset mansardikattoisia ja kaariaihein koristeltuja. Uimahuone, venevaja, asuinrakennus / verstaas, 2 huvimajaa, vaja / AT, kasvihuone ja vaja/ulkokuone 1930-l. Sauna 1960-l.
- 137 Kylä: Brinkala
Tila: Airisniemi
Erikvallan niemen kärjessä sijaitseva 1915.17 rakennettu tiilirunkoinen, mansardikattainen huvila ja samaan pihapiiriin kuuluva Albert Richardssonin 1939 suunnittelema huvimaja

Luonnonsuojelukohteiden luettelo

ID	LAKI	TYYPPI
1	Muu kohde; uhanal.,silmälläp. ja harv.kasvilajien esiintymä	Poralan ketoneilikkaesiintymä
2	Muu kohde; uhanal.,silmälläp. ja harv.kasvilajien esiintymä	Poralan ketoneilikkaesiintymä
3	Muu kohde; uhanal.,silmälläp. ja harv.kasvilajien esiintymä	Poralan ketoneilikkaesiintymä
4	Muu kohde; uhanal.,silmälläp. ja harv.kasvilajien esiintymä	Poralan ketoneilikkaesiintymä
5	Muu kohde; uhanal.,silmälläp. ja harv.kasvilajien esiintymä	Kollin niityn ketoneilikkaesiintymä
6	Muu kohde; yksittäiset puut	Neulan lehmukset
7	Muu kohde	Neulamäensuon muurahaiskeko
8	Muu kohde; yksittäiset puut	Kaks Kerran kirkon tammi
9	Muu kohde; uhanal.,silmälläp. ja harv.kasvilajien esiintymä	Brinkhallin eteläisen kedon rohtorastiesiintymä
10	Muu kohde; uhanal.,silmälläp. ja harv.kasvilajien esiintymä	Brinkhallin eteläpuoleinen ketoneilikkaesiintymä
11	Muu kohde; uhanal.,silmälläp. ja harv.kasvilajien esiintymä	Brinkhallin eteläpuoleinen ketoneilikkaesiintymä
12	Muu kohde; uhanal.,silmälläp. ja harv.kasvilajien esiintymä	Brinkhallin kedon rohtorastiesiintymä
13	Muu kohde; uhanal.,silmälläp. ja harv.kasvilajien esiintymä	Golfkentän kedon ketoneilikkaesiintymä
14	Muu kohde; pesäluolat	Golfkentän pesäluola
15	Muu kohde; uhanal.,silmälläp. ja harv.kasvilajien esiintymä	Kalliolan katajaniityn ketoneilikkaesiintymä
16	Muu kohde; yksittäiset puut	Pitiskarintien katajat
17	Muu kohde; pesäluolat	Mäenpään pesäluola
18	Muu kohde; siirtolohkareet	Käyränmäen siirtolohkare
19	Muu kohde; yksittäiset puut	Hännälän katajat
20	Muu kohde; siirtolohkareet	Marjelundin siirtolohkare
21	Metsälaki; kallioid, kivikot, louhikot	Marjelundin kivikko
22	Metsälaki; vähäpuustoiset suot	Marjelundin suopainanne
23	Metsälaki; vähäpuustoiset suot	Kivikankareen suopainanne
24	Metsälaki; vähäpuustoiset suot	Kivikankareen suopainanne
25	Muu kohde; pesäluolat	Satavan seuraintalon pesäluolasto
26	Muu kohde; uhanal.,silmälläp. ja harv.kasvilajien esiintymä	Artukan kedon ketoneilikkaesiintymä
27	Muu kohde; yksittäiset puut	Artukan tammet
28	Muu kohde; yksittäiset puut	Artukan tammet
29	Muu kohde; yksittäiset puut	Artukan tammet
30	Muu kohde; uhanal.,silmälläp. ja harv.kasvilajien esiintymä	Itätalon kalliokedon ketoneilikkaesiintymä
31	Muu kohde; uhanal.,silmälläp. ja harv.kasvilajien esiintymä	Itätalon kalliokedon ketoneilikkaesiintymä
32	Muu kohde; uhanal.,silmälläp. ja harv.kasvilajien esiintymä	Itätalon kalliokedon ketoneilikkaesiintymä
33	Muu kohde; yksittäiset puut	Itätalon tammi
34	Muu kohde; uhanal.,silmälläp. ja harv.kasvilajien esiintymä	Lehtimäen hammasjuuriesiintymä
35	Muu kohde; uhanal.,silmälläp. ja harv.kasvilajien esiintymä	Kaks Kerran sillan karvasaraesiintymä
36	Muu kohde; uhanal.,silmälläp. ja harv.kasvilajien esiintymä	Harjattulan ja Monnoisten mäkiapilaesiintymät

LUO-ALUEIDEN LUETTELO

Luo-1 Mahdolliset luonnonsuojelulain 29 §:n mukaiset suojeltavat luontotyypit

Kohteen numero	Kohteen tyyppi	Selvityksen/suunnitelman nimi
1:1	Naula-ahteen katajakedot	<i>Luonnon monimuotoisuus Turussa (1997)</i>
1:2	Lemppäläntien ja Kalliolan katajakedot	"
1:3	Harjattulan katajakedot	"
1:4	Brinkhallin jalopuumetsikkö 1	"
1:5	Brinkhallin jalopuumetsikkö 2	"
1:6	Höyttistensuntin merenrantaniitty	"
1:7	Heinäokan pähkinäpensaslehto, Erikvallen pähkinäpensaslehto 1 ja Erikvallen pähkinäpensaslehto 2	Lounais-Suomen ympäristökeskus, helmikuu 2008
1:8	Erikvallen pähkinäpensaslehto 1	<i>Luonnon monimuotoisuus Turussa (1997)</i>
1:9	Kivelänperän jalopuumetsikkö	"
1:10	Höyttistensuntin jalopuumetsikkö	Lounais-Suomen ympäristökeskus, helmikuu 2008
1:11	Marielundin pähkinäpensaslehto	<i>Luonnon monimuotoisuus Turussa (1997)</i>
1:12	Sampan katajaketo	"
1:13	Peltolan katajaketo	"
1:14	Uudenkylän katajaketo	"

Luo-2 Metsälain 10 §:n mukaiset erityisen tärkeät elinympäristöt

2:1	Raustvuoren kalliot	<i>Satavan ja Kaksikerran luontokohteet</i>
2:2	Raustvuoren suopainanteet	"
2:3	Raustvuoren neva	"
2:4	Kettuvuoren jyrkäne	"
2:5	Rantametsän kallio	"
2:6	Korterannan tervaleppälehto	"
2:7	Rakuunatorpan länsipuolen puronvarsilehto	"
2:8	Housvuoren suo	"
2:9	Mylykylän luhtanevat	"
2:10	Kolkan suo	"
2:11	Kalliolanlahden rantaluhta	"
2:12	Santalahden rantalehto	"
2:13	Golfkentän länsipuolinen suopainanne	"
2:14	Harjattulan suo	"
2:15	Ullankallion kuusilehto	"
2:16	Armonlaakson jyrkänteet alusmetsineen	<i>Luonnon monimuotoisuus Turussa (1997)</i>
2:17	Nunnavuoren louhikot	<i>Satavan ja Kaksikerran luontokohteet</i>
2:18	Nunnavuoren jyrkäne	"
2:19	Nunnavuoren länsipuolen jyrkäne ja lehto	"
2:20	Brinkhallin koillispuolenkallio	"
2:21	Brinkhallin louhikko	"
2:22	Brinkhallin länsipuolen suopainanne	"
2:23	Kaksikerran kirkkotien lehto	"

2:24	Norviikinahteen louhikko	"
2:25	Korpi	<i>Turun kaupungin metsäsuunnitelma 2001-2010</i>
2:26	Räme	"
2:27	Pässilänmäen suo	<i>Satavan ja Kaksikerran luontokohteet</i>
2:28	Pässilänmäen jyrkänteet alusmetsineen	<i>Luonnon monimuotoisuus Turussa (1997)</i>
2:29	Lampi	<i>Turun kaupungin metsäsuunnitelma 2001-2010</i>
2:30	Pohjanpellon luoteispuolen suopainanteet	<i>Satavan ja Kaksikerran luontokohteet</i>
2:31	Naula-ahteen ja Poralan suopainanteet	"
2:32	Kollinlahden rantaluhta	"
2:33	Isometsän kallio	"
2:34	Neva	<i>Turun kaupungin metsäsuunnitelma 2001-2010</i>
2:35	Niemenkulman suo	<i>Satavan ja Kaksikerran luontokohteet</i>
2:36	Niemenkulman kallio	"
2:37	Neva	<i>Turun kaupungin metsäsuunnitelma 2001-2010</i>
2:38	Lehtimäen rantaluhta	<i>Luonnon monimuotoisuus Turussa (1997)</i>
2:39	Lehtimäen tervaleppälehto	<i>Satavan ja Kaksikerran luontokohteet</i>
2:40	Höyttistensuntin rinnelehto	"
2:41	Lehtimäen puronotko	"
2:42	Lehtimäen pohjoispuolen suopainanne	"
2:43	Lehtimäen pohjoispuoliset kalliot	<i>Satavan ja Kaksikerran luontokohteet</i>
2:44	Korpi	<i>Turun kaupungin metsäsuunnitelma 2001-2010</i>
2:45	Höyttisten neva	<i>Satavan ja Kaksikerran luontokohteet</i>
2:46	Höyttisten räme	"
2:47	Keskitalon metsäkallio	"
2:48	Keskitalon pellonreunuskallio	"
2:49	Mäkipään kalliot	"
2:50	Länsiniitun kallio	"
2:51	Länsiniitun räme	"
2:52	Kivelänperän itäpuolen nevapainanne	"
2:53	Kivelänperän louhikot	"
2:54	Kivelänperän lehto	"
2:55	Kivelänperän kalliot	"
2:56	Kivelänperän pohjoispuolen nevapainanne	"
2:57	Kuuslahden kallio	"
2:58	Erikvallanniemen saniaislehto	"
2:59	Erikvallanniemen kalliot	"
2:60	Samppan suopainanne	"
2:61	Rakuunavuori	"
2:62	Rakuunavuoren itäpuolen kallio	"
2:63	Mäkivaaran suopainanne	"
2:64	Satavan seuraintalon kalliot	"
2:65	Kivikankareen pohjoispuolen kallio	"
2:66	Uusikylän suo	"
2:67	Uudenkylän kallio	<i>Luonnon monimuotoisuus Turussa (1997)</i>
2:68	Kivikankareen kaakkoispuolinen kallio	<i>Satavan ja Kaksikerran luontokohteet</i>
2:69	Kaksikerran sillan lehto	"
2:70	Marielundin kallio	"
2:71	Tammimäen lehdot	"
2:72	Käyrämäen suo	"
2:73	Rauhalinnan suopainanne	"
2:74	Mäenpään kallio	"
2:75	Pohjanniityn lehto	"
2:76	Ekvallan tervaleppälehto	"

Luo-5 Muut valtakunnallisesti arvokkaat kohteet

5:1	Höyttisten jyrkänteet alusmetsineen	<i>Luonnon monimuotoisuus Turussa (1997)</i>
-----	-------------------------------------	--

Luo-6 Muut luonnon monimuotoisuuden kannalta erityisen tärkeät alueet

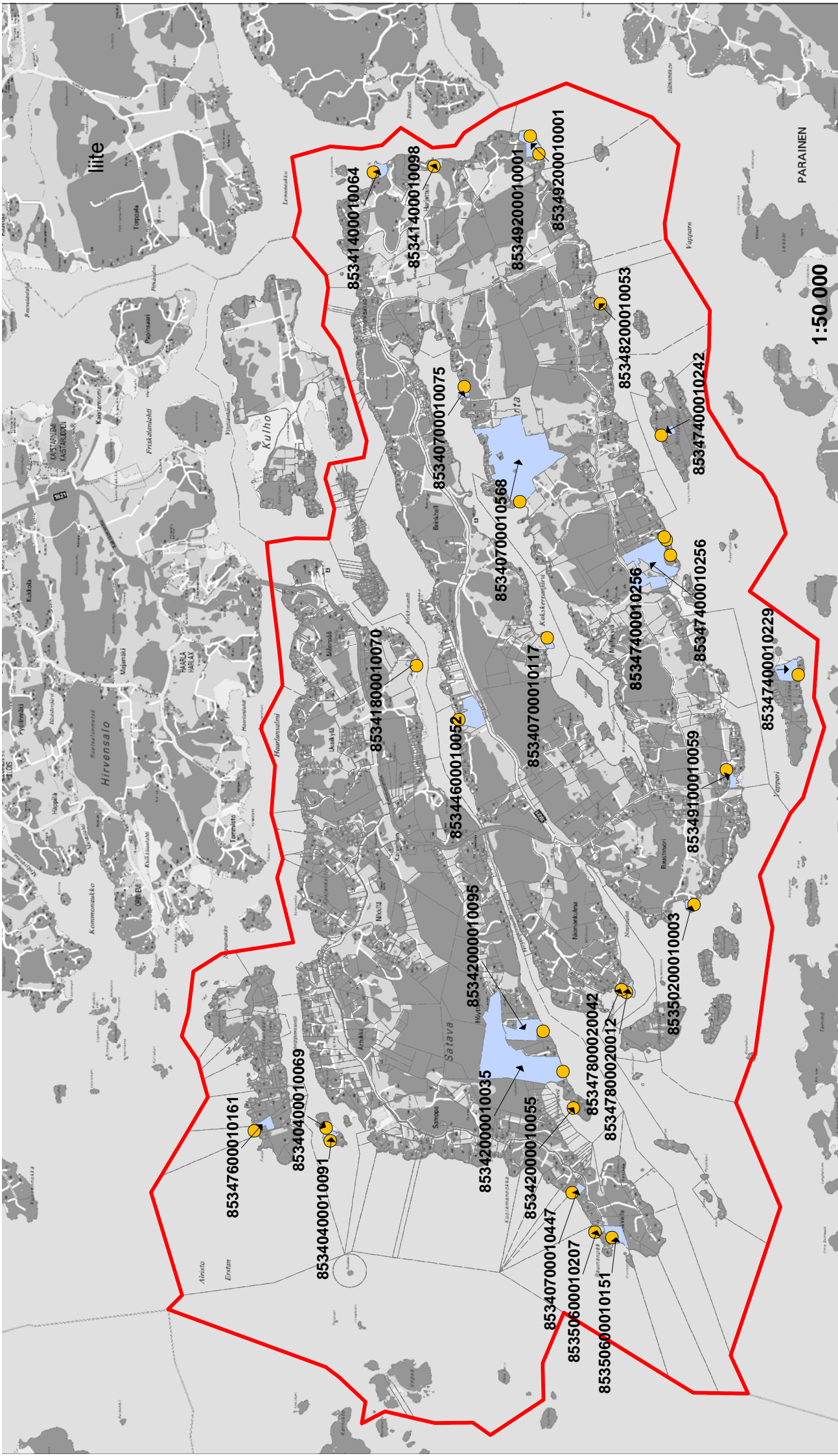
6:1	Muurahaissaari	<i>Luonnon monimuotoisuus Turussa (1994)</i>
-----	----------------	--

Rajausten lähteinä olleet selvitykset ja suunnitelmat

- Karhu, Kari (toim.) (1994). *Luonnon monimuotoisuus Turussa. 1. Luonnonsuojelullisesti arvokkaat alueet*. Turun kaupungin ympäristönsuojelutoimisto.
- Mäkitalo, Juha (2002). *Turun kaupungin metsäsuunnitelma 2001-2010*. Turun kaupunki, kiinteistölaitos. Turku.
- Suomen Luontotieto Oy (2003). *Satavan ja Kaksikerran luontokohteet*. Kartoittajat: Jyrki Matikainen ja Turkka Korvenpää.
- Ympäristönsuojelutoimisto (1997). *Luonnon monimuotoisuus Turussa. 2. Suojeltavat luontotyypit sekä erityisen tärkeät elinympäristöt*. Versio 4.12.1997.

Sm -kohteet

NRO	NIMI, KUVAUS
147	Kettukallio: Hautaröykkiön jäännökset. Maanpinnalla näkyviä rakenteita, joitakin jäljellä olevia pohjakiviä. Ajoitus: Pronssikausi
148	Myllysuu: Kiviröykkiö. Merkitykseltään epäselvä Maanpinnalla näkyvä kiviröykkiö Ajoittamaton
149	Piispanlahti: Tiilenpoltouuneja. Maanpinnalla näkyviä rakenteita. Sijaitsevat rantatonteilla. Ajoitus: Historiallinen aika
150	Myllykylä: Mahdollinen hautaröykkiön jäännös. Maanpinnalla näkyviä rakenteita Ajoitus: Esihistoriallinen
151	Kotokallio: Hautaröykkiö. Maanpinnalla näkyvä kiviröykkiö. Ajoitus: Pronssi/rautakausi
152	Haavisto: Kiviröykkiö. Maanpinnalla näkyvä kiviröykkiö Ajoittamaton
153	Nunnavuori: Hautaröykkiö. Maanpinnalla näkyvä kiviröykkiö kallio kukkulan laella. Turun kaupungin näyttävin Ajoitus: Pronssikausi
154	Nikkilä: Ryssänuuneja 5 kpl. Maanpinnalla näkyvät uunirakennelmat mäenrinteessä Ajoitus: Historiallinen aika

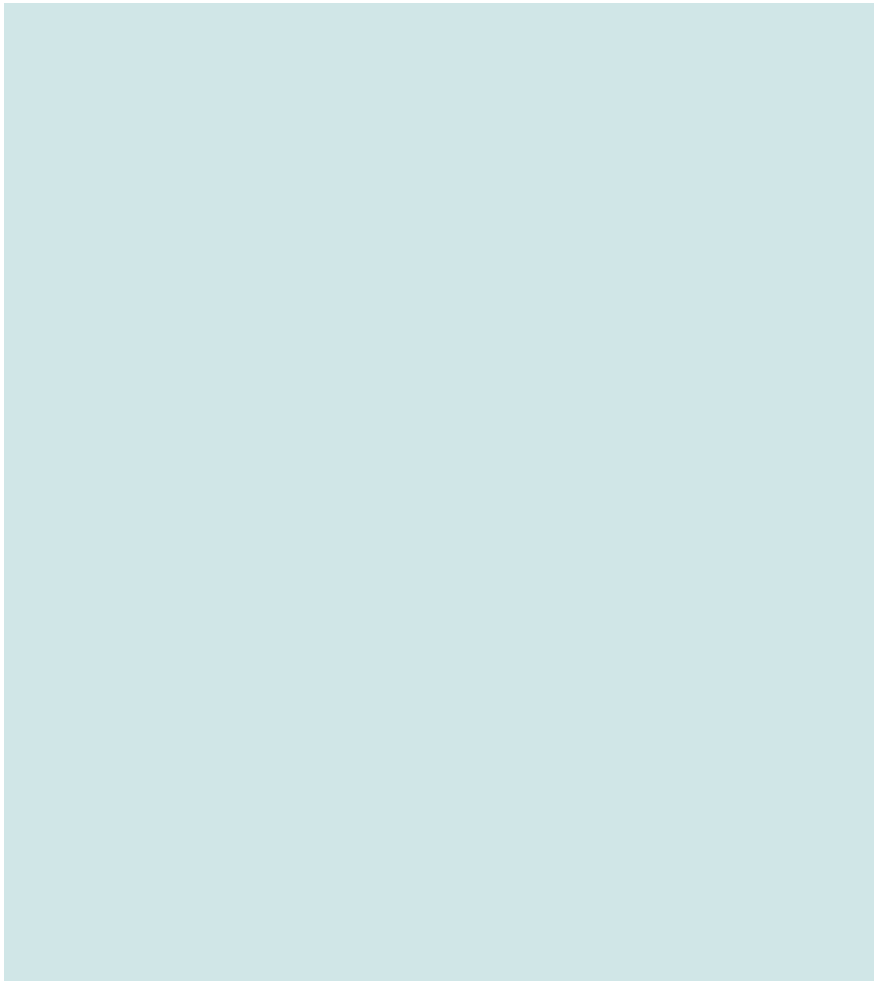


● Ranta-alueen uudet rakennuspaikat

■ Tilat, joille uudet rakennuspaikat kohdistuvat sekä niiden kiinteistötunnukset (KSRT-tunnukset), ks. seuraava sivu

Ote kantatilaselvitystaulukosta uusien rakennuspaikkojen osalta

Kiinteistötunnus (KSRT-tunnus)	Tilan nimi	Rekisteröintipäivä-määrä	Muunnettu rantaviiva, m	Rakennusoikeus jäljellä
85348200010053	PUUTARHA	19881004	74	0,5
85347400010242	METSÄRANTA	19950509	76	0,5
85347400010256	YLITALO	20000829	255	1,8
85347400010256	YLITALO	20000829	29	0,2
85347400010256	YLITALO	20000829	243	1,7
85347400010229	KARTTUNEN	19900607	392	1,7
85349100010059	EKNIEMI	19941228	91	0,6
85350200010003	RAUSTNIEMI	19130920	245	0,7
85347800020012	SAARENNIEMI	19450830	303	1,1
85347800020042	SAARENNIEMI II	19590316	82	0,6
85342000010095	VEDENVUOTAMA	19910320	161	1,1
85342000010035	KESKITALO	19461218	356	1,5
85342000010055	PUKKILUOTO	19600113	67	0,5
85350600010151	RAUMA	19530429	186	1,3
85350600010207	ROTKO	19650302	150	1,1
85340700010447	PAAVOLA	19681029	81	0,6
85340400010091	AIRISTOLA	19630420	288	1,0
85340400010069	ERSTAHOLM	19571231	159	1,1
85347600010161	MÄKELÄ	19630112	98	0,7
85341800010070	PURSIHAHTI	19670713	95	0,7
85344600010052	RAUHANIEMI	19550113	89	0,6
85340700010117	PALLASHOVI	19520305	287	1,0
85340700010568	HAAVISTO	19930107	119	0,8
85340700010075	ILMARILA	19491024	164	1,1
85341400010064	VUORINIEMI	19740828	273	0,9
85341400010098	SYVÄLAHTI	19960814	73	0,5
85349200010001	VILLAVAPPARN	19100920	408	1,9



turku 



Turun kaupunki
Ympäristö- ja kaavoitusvirasto
Yleiskaavatoimisto