

Lasten ja Nuorten ohjelma

RVS LASTEN JA NUORTEN KASVUN TUKEMINEN

RYHMIEN VÄLISEN SOPIMUKSEN OHJELMALLE ASETTAMAT TAVOITTEET

- Panostetaan lapsiperheiden koti- ja perhepalveluihin. Tavoitteena on saada lasten ja nuorten pahoivointi vähenemään.
- Varhaiskasvatuksen siirrosta opetustoimeen päätetään v. 2010 alussa siten, että siirto opetustoimeen on mahdollista 08/2010. Muutos: Kaupunginhallitus asettaa työryhmän selvittämään varhaiskasvatuksen siirtoa opetustoimeen. Selvitys tulee laatia syyskuun 2009 loppuun mennessä.
- Pienten lasten palveluita kehitetään mahdollisuuksien mukaan lähipalveluperiaatteella yhdistämällä päiväkodit, esikoulut ja alakoulut saman koulun alle
- Lasten ja nuorten palveluissa turvataan päivähoidon monipuolisuus ja perusopetuksen hyvä laatu ja määritetään ryhmien enimmäiskoot.
- Vahvistetaan ennaltaehkäisevää työtä nuorten hyvinvoinnin lisäämiseksi esim. tukemalla yhdistys- ja seuratyötä sekä lasten ja nuorten liikuntamahdollisuuksia.

Kuvaus kehittämiskohteista:

Turkulaisten, myös lasten ja nuorten perheiden kokema hyvinvointi on lisääntynyt 2000 luvulla. Valtaosa turkulaisista lapsista on keskimääräistä terveempiä, selviää opinnoistaan, harrastaa ja liikkuu. Vaikka hyvinvointi yleisesti on lisääntynyt, heikoimmassa asemassa olevien perheiden ja erityisryhmien tilanteessa on nähtävissä hyvinvointipuutteiden kasautumista. Valtakunnallisesti Turussa on suurten kaupunkien vertailussa eniten yksinhuoltajia. Lapsiperheiden osuus toimeentulotuen saajista on myös suurin. Työttömyys ja pienituloisuus ovat suurimmat lapsiperheiden köyhyyden syitä. 1990-luvun alun jälkeen tehdyt julkisten palvelujen leikkaukset, varsinkin ennalta ehkäisevässä työssä, näkyvät.

Erityistä tukea tarvitsevien lasten ja nuorten lukumäärä on kasvussa. Tämä on johtanut kalliiden erityispalvelujen kasvuun ja kustannusten nousuun. Tilanne näkyy huostaan otettujen lasten ja nuorten valtakunnallisesti suurena määränä. Erityisessä riskiryhmässä ovat jatkokoulutuksesta syrjäytyvät pojat, nuoret miehet ja maahanmuuttajat. Lasten ja nuorten sosiaaliset ongelmat ovat lisääntyneet. Käytöshäiriöisten ja mielenterveysongelmista kärsivien lasten hoidossa ongelmana on perustason palvelujärjestelmän (neuvolaterveydenhuollon, kasvatus- ja perheneuvolan, päivähoidon, sosiaalitoimen lapsiperhetyön, koulupsykologitoiminnan jne.) hajanaisuus, minkä seurauksena lapsen ja hänen perheensä tarvitsemien tukitoimien järjestäminen ja hoitoon ohjaaminen on vaikeaa.

Lasten ja nuorten kehityksen kipupisteet osuvat usein juuri palvelujärjestelmämme palvelujen nivelkotiin. Näitä ovat päivähoitoon tulo, koulun aloittaminen, murrosiän kynnyksellä alakoulusta yläkouluun siirtyminen sekä siirtyminen koulusta toisen asteen opintoihin sekä vielä siirtyminen toiselta asteelta työelämään tai korkea-asteen koulutukseen. Näissä vaiheissa tukeminen ehkäisee tulevia vaikeuksia, mutta edellyttää toimijoiden välistä yhteistyötä. Esimerkiksi koulun ja vapaa-ajantoimintojen pitäisi niveltä hyväksi päiväkokonaisuudeksi.

TAVOITE	TURUSTA PAREMPI KASVUKAUPUNKI
ASIAKAS- NÄKÖKULMA	<i>Turku tukee lasten ja nuorten kasvua ja vanhempien kasvatustehtävää ennalta ehkäisevillä toimenpiteillä ja riittäväillä peruspalveluilla</i>

TOIMENPITEET

- Parannetaan perhetyön saatavuutta sijoittamalla perhetyöntekijöitä neuvoloihin ja lapsiperheiden kotipalveluja kehittämällä lapsiperheiden kotihoitoa, esim. mielenterveys- ja päihdeongelmaisten vanhempien lasten hyvinvoinnin turvaamiseksi, ennaltaehkäisevän työn toteuttamiseksi sekä maahanmuuttajien kotouttamiseksi.
- Panostetaan ehkäisevään terveydenhuoltoon varhaisella puuttumisella ja varmistetaan koulu-terveydenhuollon resurssit.
- Järjestetään lasten ja nuorten mielenterveys- ja päihdepalvelut häiriön vaikeuteen perustuvan porrasteisen vastuumallin mukaan, jossa perusterveydenhuollon roolia, erityistason osaamista (masentuneisuuden ja ahdistuksen tunnistamista) ja vastuuta lisätään. Erityistason palvelujen konsultaatiota vahvistetaan perustason palvelujen tueksi ja turvataan erityispalvelujen vaikuttavuus. Varmistetaan myös, että mielenterveyden hoidossa sekä perus- että erikoissairaanhoidon tasolla toteutuu hoitotakuu ja että annettu hoito noudattaa Käypä Hoito- ja muiden näyttöön perustuvien hoitosuosituksen linjaa.
- Määritellään perusopetuksen ryhmäkoot ja toteutetaan toisen asteen koulutustakuu.
- Turvataan peruskoulun päättötodistus kaikille luodun toimintamallin mukaisesti, huomioiden erityisryhmät esim. maahanmuuttajat.
- Tuetaan toisen asteen koulutukseen ja työelämään siirtyminen riittävällä yksilöllisellä ohjauksella erityisryhmiä huomioimalla, esim. maahanmuuttajanuoret.
- Tuodaan harrastusmahdollisuudet, liikunta, kulttuuri ja nuorisotoimen palvelut koulupäivän jatkeeksi. Koulutilat ja muu kaupungin tilaresurssi otetaan lasten ja nuorten harrastuskäyttöön koulupäivän jälkeen
- Liikuntaneuvontaa lisätään osaksi ennalta ehkäisevää terveysneuvontaa.
- Vapaa-ajan palvelut viedään lähelle lapsia ja nuoria.
- Kehitetään lasten ja nuorten kuulemisjärjestelmiä ja luodaan järjestelmä, jossa nuorten edustajat ovat läsnä nuoria koskevia asioita päätettäessä. Näin luodaan myös edellytyksiä osallisuuden ja yhteisöllisyyden kokemiselle.
- Koulukiusaamista ehkäistään aktiivisesti.

ESIMERKKILUETTELO MITTAREISTA

Lasten ja nuorten koettu hyvinvointi (kouluterveyskysely)
Peruskoulun jälkeen koulutuspaikan saaneet
Lasten ja nuorten osallistuminen järjestöihin ja harrastusporukoihin
Lapsiperheiden häiriöpalvelumenot €
Toimeentulotukea saavien lapsiperheiden osuus kaikista lapsiperheistä
Nuorisotyöttömyysaste %-osuus 15–24 -v. työvoimasta
Yksinhuoltajaperheet lkm ja %-osuus lapsiperheistä
Lasten ja nuorten psykiatrisen erikoissairaanhoidon menot €/asukas
Huostaan otettujen lasten määrä
Perhetyötä saavien perheiden määrä
Päättötodistuksen toiselta asteelta saavien määrä (ns. läpäisyprosentti)
Toisella asteella ensimmäisen vuoden aikana opintonsa keskeyttävien nuorten määrä

TAVOITE	TURUSTA PAREMPI KASVUKAUPUNKI
PALVELURAKENNE- NÄKÖKULMA	<i>Lasten ja nuorten palvelut mahdollistavat tasaveroiset kasvuedellytykset</i>

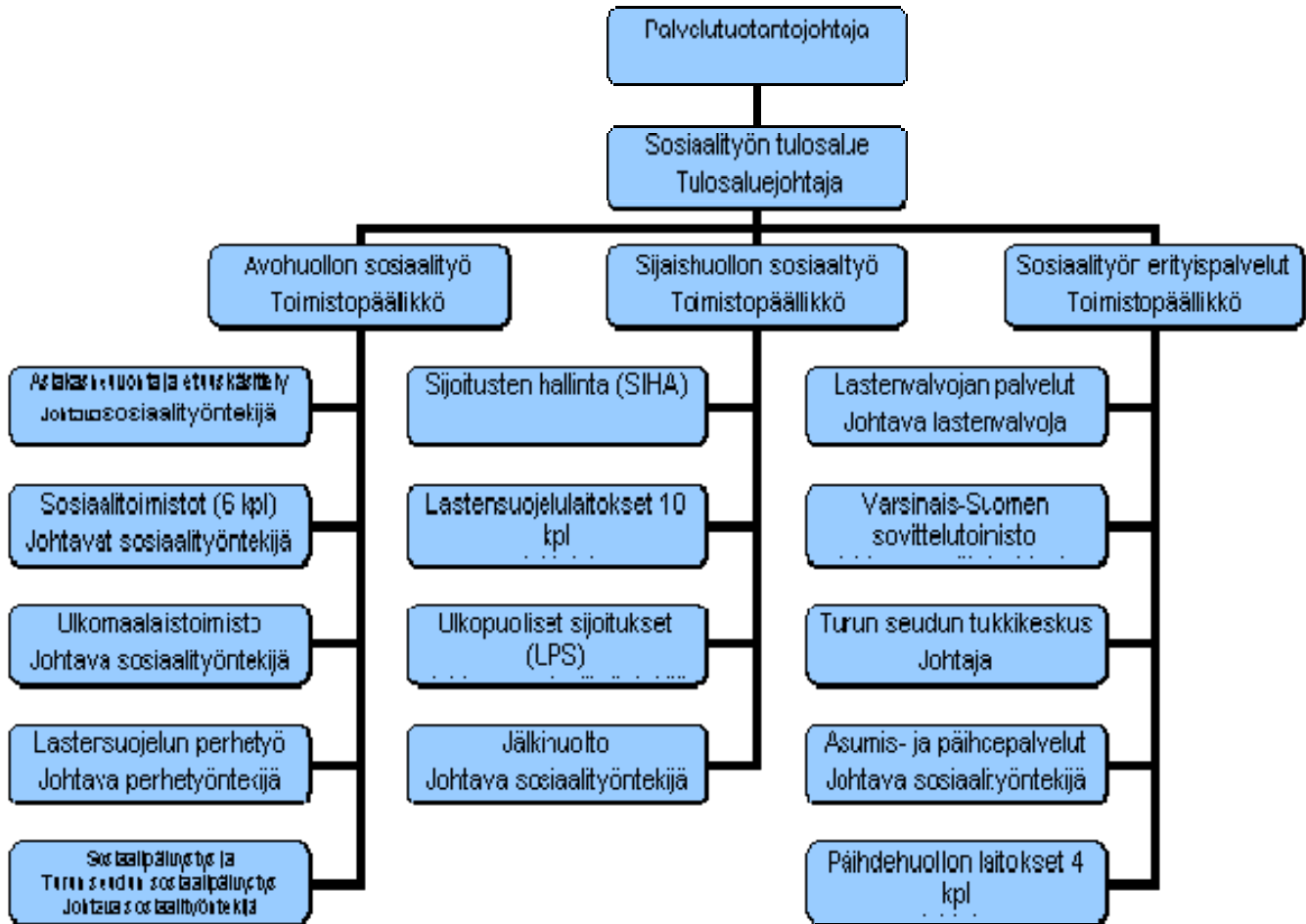
TOIMENPITEET

- Siirretään palvelurakenteen painopistettä erityispalveluista ennalta ehkäiseviin palveluihin.
- Päätetään yhtenäisestä palvelualuejaosta tavoitteena parantaa alueellista yhteistyötä, aluetuntemusta ja alueiden erityistarpeiden huomioimista. Resursseja ohjataan enemmän alueille, joilla on runsaammin sosiaalisia ongelmia.
- Kevennetään ja monipuolistetaan alle kouluikäisten ja kouluikäisten lasten palvelurakennetta yhdistämällä lähipalveluperiaatteella päiväkodit, esikoulut ja alakoulut saman katon alle palveluverkkoselvityksen mukaan ja luovutaan tiloista, jotka eivät ole välttämättömiä palvelutuotannon kannalta.
- Otetaan käyttöön palveluseteli varhaiskasvatuksen palveluissa palvelurakenteen keventämiseksi ja perheiden valinnanmahdollisuuksien lisäämiseksi.
- Kehitetään lasten, nuorten ja perheiden palveluja hallintokuntarajat ylittävänä prosessina, esim. oppilas- ja opiskelijahuoltoa. Kehitetään "liikkuvaa" palvelutuotantoa hallintokuntien ja kolmannen sektorin yhteistyönä.
- Kannustetaan lapsia ja nuoria aktiiviseen elämäntapaan eri hallintokuntien ja kolmannen sektorin yhteistyönä.
- Lasten ja nuorten 15–25 v. maahanmuuttajien suomen ja ruotsin kielen opetus järjestetään seudullisesti ja luodaan rahoitusmalli kansalliseksi pilottihankkeeksi maahanmuuttajalasten ja nuorten kotouttamiseksi.
- Lisätään lapsiperheiden tontti- ja asuntotarjontaa tavalla, joka tukee kaupungin väestönkasvua ja positiivista verokehitystä.

ESIMERKKILUETTELO MITTAREISTA

Lapsiin ja nuoriin kohdistuvat menot €
Ennaltaehkäiseviin palveluihin suunnatut resurssit
Päättötodistuksen saaneiden %-osuus kaikista peruskoulun aloittaneista
Päivähoitopaikan saatavuus asiakkaiden toiveen mukaisesti
Lapsiperheiden määrän kehitys
Lastensuojelun laitoshoidon – perhehoidon %-osuudet

Lapsiperheiden sosiaalityö ja lastensuojelu sosiaalityön organisaatiossa



Lapsiperheiden sosiaalityöhön ja lastensuojeluun käytettävät resurssit:

Talousarvio 2009 (ennen supistavaa lisäbudjettia)

Tulosalue: 1 25 20 Sosiaalityön palvelut			
1-tason tulosyksiköt	Käyttötalousmenot ja tulot 2009		
	Menot	Tulot	Netto
2010 Sosiaalityön palveluiden hallinto	982 248	0	-928 248
2011 Avohuollon sosiaalityö	38 087 913	12 778 798	-25 309 115
2014 Sijaishuollon sosiaalityö	27 310 173	1 888 723	-25 421 450
2016 Sosiaalityön erityispalvelut	17 597 103	2 310 134	-15 286 969
Sosiaalityön palvelut yhteensä	83 997 437	16 977 655	-66 999 782

Lastensuojelun kokonaiskustannukset 2008 , oman toiminnan ja ostopalvelun osuudet

Lastensuojelun kokonaiskustannukset 2008	31 461 270	
	Oma	Osto
Lastensuojelun avohuollon kustannukset	5 000 031	
Oma/osto	4 720 886	279 145
Lastensuojelun yhteiset kustannukset		
Lastensuojelun avohuollon sosiaalityö	1 505 211	
Laitoksissa tehtävä avotyö		
Lastensuojelun sosiaaliohjaus		
Jälkihuolto	368 206	
*Työhönohjauspalvelut		
*Tukiasuminen asumispalvelut ja tukiasunnot	3 306	220 245
Lastensuojelua tukeva perhetyö/Tampereella avoyö	1 133 047	22 548
Päiväperhekuntoutus		
Intensiiviperhetyö		
Tukiperhetoiminta/tukihenkilötyö/lomatoiminta		36 353
Lastensuojelupäivystys virka-ajan ulkopuolella	370 662	
Ensikotien toiminta	185 060	
Lastensuojelun taloudellinen tuki (§35 ja §36)	1 155 394	
Avohuolto	299 386	
Sijaishuolto	166 745	
Jälkihuollon taloudellinen tuki (sis. perustoimeentulotuen ja harkinnanvaraisen avustamisen)	689 263	
Lasten sijaishuollon kustannukset yhteensä	26 461 239	
Josta oman toiminnan kustannukset	12 072 961	
Josta perhehoidon kustannukset (sijaisperheet)	2 038 754	
Josta ostopalvelutoiminnan kustannukset	12 349 524	

Lapsiperheiden sosiaalityöhön ja lastensuojeluun käytettävät henkilöstöresurssit

Avohuollon sosiaalityö	77
Sosiaalipäivystys	8
Sosiaalitoimistot	34
Lastensuojelun perhetyö	35
Sijaishuollon sosiaalityö	225
Sijoitusten hallinta (SIHA)	6
Lastensuojelulaitokset	205
Ulkopuoliset sijoitukset (UPS)	6
Jälkihuolto	8
Yhteensä	310

Turun sosiaali- ja terveystoimen vastaanottokodit, erityislastenkodit ja lastenkodit

Vastaanottokodit

- Pienten lasten vastaanottokoti (14 paikkaa, ikä 0- 6 v)
- Mäntymäen perhekeskus (12 paikkaa, ikä 7-15 v)
- Nuorten vastaanottokoti (6 paikkaa ja 3 piha-asuntoa, ikä 16-17 v)

Yhteensä 32 paikkaa

Erityislastenkodit

- Mäntymäen perhekeskus (12 paikkaa)
- Lakkatien erityislastenkoti (11 paikkaa)

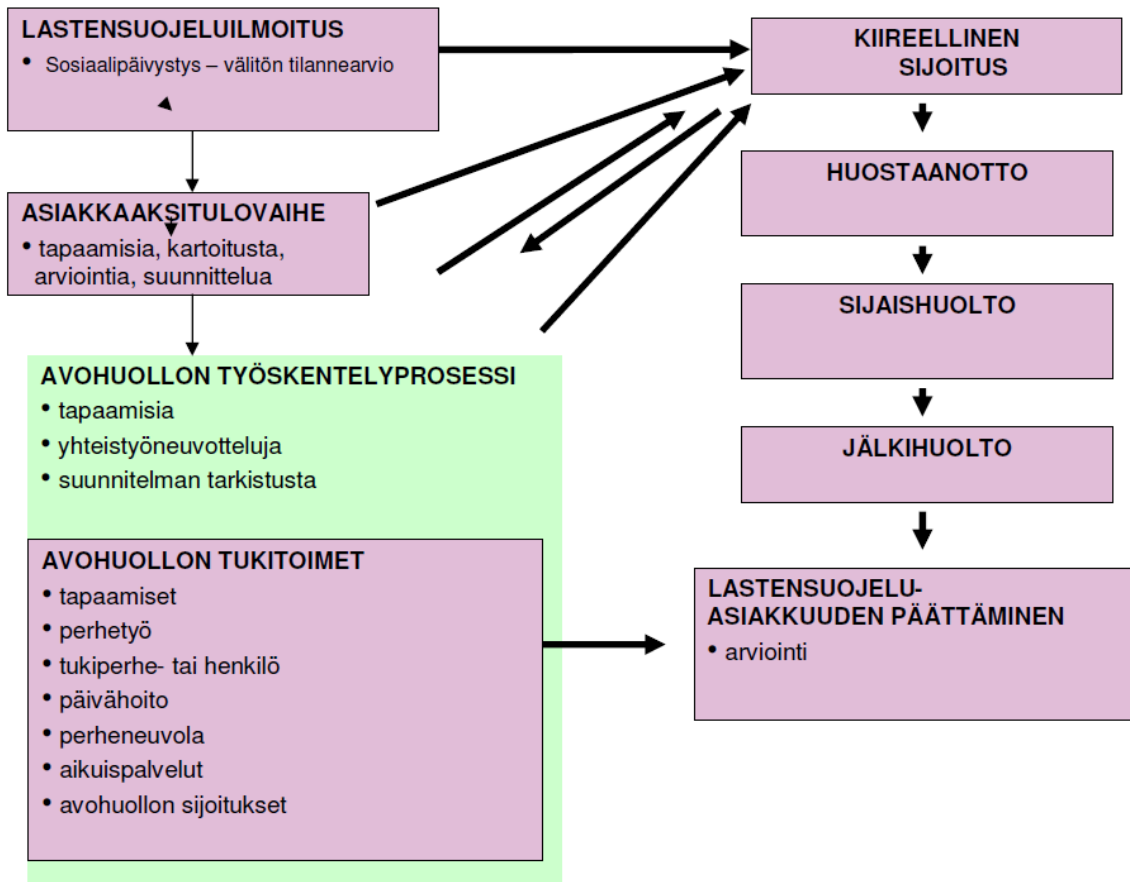
Yhteensä 23 paikkaa

Lastenkodit

- Luostarinkadun lastenkoti (14 paikkaa)
- Makslankadun lastenkoti (14 paikkaa)
- Moikoistenkadun lastenkoti (14 paikkaa)
- Puolukkatien lastenkoti (18 paikkaa)
- Vakka-Suomentien lastenkoti (7 paikkaa)
- Virusmäentien lastenkoti (7 paikkaa)

Yhteensä 74 paikkaa

LASTENSUOJELUN TOIMINTAMALLI



Lastensuojelun toteuttamisesta on yksityiskohtainen työohje. Ohjeet lastensuojeluilmoituksen tekemiseen ovat saatavilla verkosta www.turku.fi > Perhe- ja sosiaalipalvelut > Perhepalvelut > Lastensuojeluilmoitus.

Lastensuojelun tarpeen kehitys:

Vuosi	2006	2007	2008
Lasten, joista on tehty lastensuojeluilmoitus, osuus turkulaisista alle 18-vuotiaista lapsista	7,3	8,45	9,51
Lastensuojelun avohuollon sosiaalityön asiakasmäärät	1.649	1.785	1975
Huostaan otetut lapset	50	59	46
Kiireelliset huostaanotot	78	89	109

Vuonna 2008 otettiin 46 lasta huostaan. Tahdonvastaisia huostaanottoja oli 21 ja vapaaehtoisia 25. Kiireellisesti otettiin huostaan 109 lasta.

Huostaan otettujen lasten ikäjakauma vuosina 2006 – 2008			
ikä	2006	2007	2008
alle 7 v.	13	15	12
7-14 v.	17	23	22
15-17 v.	20	21	12
yhteensä	50	59	46

Huostassa olevien lasten sijoitusjakauma vuosina 2006- 2008			
sijoitusyksikkö	2006	2007	2008
omat lastensuojelulaitokset	104	94	91
ulkopuoliset sijoitukset	107	129	126
perhehoito	114	113	107
muu	7	4	4
yhteensä lapsia huostassa 31.12 tilanne	332	340	328

Sijaishuollon kustannukset ja hoitopäivien määrät jakautuneena eri sijoitusmuotojen kesken:

Sijaishuoltopaikka	Menot	Tulot	hoitopäivät
Perhehoito	1.832.417	79.130	39.514
Omat laitokset	12.098.660	971.423	49.652
Ostopalvelu	11.804.006	738.442	46.127

Lastensuojelun kehittämissuunnitelma

SOSIAALITYÖN KEHITTÄMISTAVOITTEET LASTEN JA NUORTEN HYVINVOINNIN TUKEMISEN NUORTEN AIKUISTUMISEN VAHVISTAMISEN PROSESSISSA ERI SOPIMUSTASOILLA	MITTARIT
Strateginen palvelusopimus: lasten ja nuorten normaalin kasvun ja kehityksen tukeminen	
Yhteistyökäytänteiden kehittäminen ja ylläpitäminen muiden toimijoiden kanssa	<ul style="list-style-type: none"> – Yhtenäinen aluejako – Sosiaalipäivystys
Osa perhetyöntekijöistä siirtyy neuvoloihin	– Suunnitelma tehty ja neuvottelut käynnistetty
Nopeitten ja systemaattisten konsultaatiokäytäntöjen käyttöönotto lapsiperhesosiaalityössä	<ul style="list-style-type: none"> – Yhtenäinen aluejako – Sosiaalipäivystys
Painopisteen siirtäminen lastensuojelun sijaishuollosta avohuoltoon	– Huostassa olevien lasten määrä /laskeva vuosi
Lastensuojelun ennaltaehkäisevän toiminnan kehittäminen	<ul style="list-style-type: none"> – Lastensuojelun suunnitelma tehty ja ennaltaehkäisevän toiminnan muodot määritelty: kyllä/ei – Yhtenäinen aluejako – Peruspalveluiden toimivuuden turvaaminen (neuvola, päivähoito ja koulu) – Lastensuojelun avohuollon palvelujen piiriin tulevien yli 15-v. nuorten määrä/ tavoite laskeva
Parannetaan lapsiperheiden koti- ja perhepalveluja	<ul style="list-style-type: none"> – Osa perhetyöntekijöistä siirtyy neuvoloihin – Yhtenäinen aluejako – Perheryhmätoiminnan järjestäminen neuvoloiden toimesta – Tuetaan MLL:n kotipalveluna järjestämään lastenhoitoa – Saatavuus omana toimintana tai kumppanien toimintana – Perhekeskustoiminnan saatavuus
Strateginen palvelusopimus: Palvelujen painopisteen siirtäminen ennaltaehkäisevään toimintaan	
Lapsiperhesosiaalityön konsultaation saatavuus muille toimijoille	<ul style="list-style-type: none"> – Yhtenäinen aluejako – Sosiaalipäivystys
Koti ja perhepalveluiden kehittäminen yhteistyössä järjestöjen kanssa	<ul style="list-style-type: none"> – Osa perhetyöntekijöistä siirtyy neuvoloihin – Yhtenäinen aluejako – Tuetaan MLL:n kotipalveluna järjestämään lastenhoitoa – Saatavuus omana toimintana tai kumppanien toimintana – Perhekeskustoiminnan saatavuus
Perhekeskustoiminnan aloittaminen varhaiskasvatuksen, perusterveydenhuollon, sosiaalityön ja järjestöjen kanssa	<ul style="list-style-type: none"> – Perhekeskustoiminta käynnistetään kahdella alueella – Perheryhmätoiminnan järjestäminen neuvoloiden toimesta
Strateginen palvelusopimus: Tarkoituksenmukainen palvelurakenne	

Sijaisperheiden saatavuuden parantaminen	<ul style="list-style-type: none"> - Pride –valmennukset (valmennusryhmien määrä kasvaa) - Perhehoidon palkkiot ja korvaukset asianmukaisella tasolla (kokonaiskustannukset pienenevät) Perhehoidon uudet korotetut palkkiot ja korvaukset on hyväksytty perlassa vuonna 2009 - sijaisperheiden tuen järjestäminen
Perhehoidon lisääminen lastensuojelun sijaishoidossa	<ul style="list-style-type: none"> - Perhehoidossa olevien alle 10-vuotiaiden osuus/vuosituloitteet
Perhekuntoutuksen oikea-aikaisuus	<ul style="list-style-type: none"> - Koko perheen sijoitusten käyttö avohuollon lastensuojelussa varhaisemmassa vaiheessa, jotta pystyttäisiin välttämään huostaanotot
Sijaisperheiden tuen kasvattaminen	<ul style="list-style-type: none"> - Ulkopuolisten sijoitusten yksikössä varataan enemmän aikaa sosiaalityöntekijöille sijaisperheiden tukemiseen. Kansainvälisen ottolapsineuvonnan ulkoistaminen.
Asumisneuvojatoiminta	<ul style="list-style-type: none"> - Ennaltaehkäisevä lastensuojelu lisääntyy - Asukasvaihto vähenee - Asumisviihtyvyys lisääntyy - Häätöjen määrä vähenee
Time out toimintatavan käyttöönotto	<ul style="list-style-type: none"> - Time Out-toimintamallin käyttöönotto - Koulutukset käyty

INDIKAATTORI

INDIKAATTORIN MUODOSTUS / MÄÄRITTELY

		2001	2002	2003	2004	2005	2006	2007	2008
		LKM %-OSUUS	LKM %-OSUUS	LKM %-OSUUS	LKM %-OSUUS	LKM %-OSUUS	LKM %-OSUUS	LKM %-OSUUS	LKM %-OSUUS
Lapsiperheet		17 541	17 304	17 142	17 023	16 808	16 493	16 302	
Alle 18 -vuotiaiden lkm		29 959	29 819	29 612	29 229	28 900	28 548	28 297	28 154
1. Yksinhuoltajaperheet: lkm ja %-osuus lapsiperheistä (Lähde: Sotkanet)	Yksinhuoltajaperheissä asuu jompikumpi vanhemmista joko yhden tai useamman alle 18-vuotiaan lapsensa kanssa.	4 732 27,0 %	4 613 26,7 %	4 586 26,8 %	4 677 27,5 %	4 661 27,7 %	4 511 27,4 %	4 505 27,6 %	
2. Lapsiperheiden pitkäaikaistyöttömyys: lkm ja %-osuus perheistä (Tilastokeskus, TK keskushallinto)	Niiden lapsiperheiden, joissa toinen tai molemmat vanhemmista on ollut pääasiallisesti työttömänä yli 6 kk, osuus kaikista lapsiperheistä.	2 237 12,8 %	1 945 11,2 %	2 008 11,7 %	1 912 11,2 %	1 897 11,3 %			
3. Nuorten 20-24-vuotiaiden työttömien määrä %-osuus kaikista 20-24 -vuotiaista	Työtön on henkilö, joka on työtä vailla, työhön käytettävissä ja etsii työtä.	1 290 7,7 %	1 346 7,9 %	1 230 7,2 %	1 199 7,1 %	835 4,9 %	767 4,5 %	605 3,6 %	
3.1. Nuorten 15-19-vuotiaiden työttömien määrä %-osuus kaikista 15-19 vuotiaista	Työtön on henkilö, joka on työtä vailla, työhön käytettävissä ja etsii työtä.	418 4,5 %	329 3,6 %	297 3,3 %	285 3,1 %	206 2,2 %	163 1,8 %	178 1,9 %	
4. Toimeentulotukea saaneet lapsiperheet: lukumäärä Toimeentulotukea saaneiden lapsiperheiden %-osuus kaikista Turun lapsiperheistä (Lähde: Sotkanet)	Toimeentulotuki on toimeentulotukilain (1412/97) mukaista viimesijaista tukea kotitaloudelle, kun käytettävissä ei ole tavanomaisia tuloja tai toimeentuloa turvaavia etuuksia tai ne eivät riitä turvaamaan henkilön ja perheen ihmisarvoisen elämän kannalta vähintään välttämätöntä toimeentuloa.	2 672 15,4 %	2 651 15,5 %	2 721 16,0 %	2 340 13,9 %	2 186 13,2 %	1 983 12,0 %	1 904 11,7 %	
5. Vointinsa erittäin ja melko hyväksi kokevat 7-14-vuotiaat (Turun palvelukuvatutkimus)	Miten mielestäsi voit tällä hetkellä ? (Erittäin hyvin 1, Melko hyvin 2, Keskikertaisesti 3, Melko huonosti 4, Erittäin huonosti 5). Esitetään "erittäin ja melko hyvin" vastanneet. Turun palvelukuvatutkimuksen kysymys 7-14-vuotiaille. Harrastukset ja asukkaiden hyvinvointi -tutkimus, Efeko Oy 2006 ja 2007			94/105 90%	80/94 85%	-	289/305 95%	1904 90%	-

INDIKAATTORI

INDIKAATTORIN MUODOSTUS / MÄÄRITTELY

		2001	2002	2003	2004	2005	2006	2007	2008
		LKM %-OSUUS	LKM %-OSUUS	LKM %-OSUUS	LKM %-OSUUS	LKM %-OSUUS	LKM %-OSUUS	LKM %-OSUUS	LKM %-OSUUS
	Lapsiperheet	17 541	17 304	17 142	17 023	16 808	16 493	16 302	
	Alle 18 -vuotiaiden lkm	29 959	29 819	29 612	29 229	28 900	28 548	28 297	28 154
6. Yksi tai useampi läheinen ystävä, lkm ja %-osuus peruskoulun 8. ja 9. luokan oppilaista (KTK; kysymys 128)	'Onko sinulla tällä hetkellä todella läheistä ystävää, jonka kanssa voit keskustella luottamuksellisesti lähes kaikista asioista?' (Pisteytys: ei ole läheisiä ystäviä=1; on yksi läheinen ystävä, on kaksi läheistä ystävää, on useampia läheisiä ystäviä=0) Esitetään "yksi, kaksi tai useampi läheinen ystävä" vastanneet.	2 433							
		2 134							
		88,0 %		88,0 %		90,0%		89,0%	
7. Alle 18 -vuotiaiden omaisuus-, väkivalta- sekä huumausainerikokset: %-osuus ikäluokasta	Poliisin vuoden aikana selvittämiin omaisuusrikoksiin, väkivaltarikoksiin ja huumausainerikoksiin syyllisiksi epäillyt.	696	695	705	604	585	488	591	525
		2,3 %	2,3 %	2,4 %	2,1 %	2,0 %	1,7 %	2,1 %	1,9 %
8. Ei ole koskaan kokeillut laittomia huumeita, %-osuus peruskoulun 8. ja 9. luokan oppilaista (KTK; kysymys 100)	'Oletko koskaan kokeillut tai käyttänyt seuraavia aineita (marihuana, hasis, ekstaasi, heroiini, kokaiini, amfetamiini, LSD)?' Esitetään "ei koskaan" vastanneet.	2 444							
		2 214							
		91,0 %		90,0%		92,0%		92,0%	
9. Koulutuspaikan saaneet: Keväällä peruskoulun 9. luokan päättäneiden välitön sijoittuminen syksyllä sekä työvoimaan kuuluminen (Kuntatilastot ja Työvoimahallinnon	Niiden 16-18-vuotiaiden, jotka ovat sijoittuneet peruskoulun päättämisen jälkeen koulutukseen tai työelämään, lkm ja % ikäryhmästä.	1 473	1 516	1 526	1 468				
		1 358	1 365	1 389	1 387				
		92,2 %	90,0 %	91,0 %	94,5 %				
10. Kodin ulkopuolelle sijoitetut lapset: lkm ja %-osuus alle 18 -vuotiaista (lähde: Sotkanet)	Sosiaalilautakunnan päätöksellä kodin ulkopuolelle joko avohuollon tukitoimena, huostaan otettuna tai jälkihuoltona sijoitetut lapset ja nuoret.	540	526	542	532	545	516	519	510
		1,80%	1,76%	1,83%	1,82%	1,89%	1,81%	1,83%	1,81%
10.1. Avohuollon tukitoimenpiteiden kohteena olevat lastensuojeluasiakkaat %-osuus alle 18-vuotiaista** (Sotkanet)	- lapselle/nuorelle tai hänen perheenjäsenelleen on järjestetty LsL 13 §:n mukaisia tukitoimia (taloudellinen tuki, asumisolujen järjestäminen, tukihenkilötoiminta, terapiapalvelut, loma- ja virkistyspalvelut, koulunkäynnin, ammatin- ja asunnonhankinnan j			4,83%	5,11%	5,38%	5,78%	6,31%	

INDIKAATTORI

INDIKAATTORIN MUODOSTUS / MÄÄRITTELY

		2001	2002	2003	2004	2005	2006	2007	2008
		LKM %-OSUUS	LKM %-OSUUS	LKM %-OSUUS	LKM %-OSUUS	LKM %-OSUUS	LKM %-OSUUS	LKM %-OSUUS	LKM %-OSUUS
Lapsiperheet		17 541	17 304	17 142	17 023	16 808	16 493	16 302	
Alle 18 -vuotiaiden lkm		29 959	29 819	29 612	29 229	28 900	28 548	28 297	28 154
11. Vapaa-ajan liikunta (Turun Palvelukuva- ja Näin Turku Liikkuu –tutkimukset) Ei kysytty 2006 ja 2007 tutkimuksissa	7-14-vuotiaiden riittävä (väh 3 krt/vk) vapaa-ajan liikunnan			42/98	43/89	-	-	-	
	harrastaminen, lkm ja % kaikista vastanneista			43%	48%	-	-	-	
12. Harrastatko jotain ? Montako kertaa olet viimeksi kuluneiden 12 kuukauden aikana käynyt: elokuvissa, teatterissa, tanssiesityksessä, kirjastossa...) (Turun Palvelukuvatutkimus)	7-14-vuotiaista jonkin harrastuksen ilmoittaneet (tiheys mietittävä).			94/105	90/94				
	Ristiintaulukointi hyvinvointi -kysymyksen kanssa			90%	96%				

Avohuollon tukitoimenpiteiden kohteena
olevat lastensuojeluasiakkaat

**Määritelmä asiakkuudelle: päätös tai huoltosuunnitelma ja enemmän kuin yksi toteutunut ajanvaraus.