

Tilaaaja:

Turun kaupunki, Tilaliikelaitos
Linnankatu 34
20100 Turku

Hanke:

Puolalanmäen koulukiinteistö, Puutarhakatu 50000409

■ **KORJAUSRAKENTAMINEN**

PUOLALANMÄEN KOULUKIIINTEISTÖ, PUUTARHAKATU 5

KORJAUSRAKENTAMINEN

Puolalanmäen koulukiinteistö - korjausrakennushankkeen hankeohjelman laatimisesta on vastannut työryhmä, johon ovat kuuluneet opetustoimen edustajina Eija Nieminen, Pekka Pesonen, Paula Sjöblom, Kaisu Metsä-Tokila, Tuomas Nousiainen, Tapio Alapaattikoski, Lars Wiren ja Tilaliikelaitoksen edustajana Merja Lumme.

Hankeohjelman laadinnan asiantuntijoina ovat olleet:

- arkkitehti Tuija Mikkonen,
- kustannuslaskija Heikki Aalto
- talotekniikka-asiantuntija Jaakko Kurvinen
- sähköasiantuntija Kari Saarinen.

Hankeohjelman laadintaa on edeltänyt laaja tarveselvitystyö, joka virallisesti käynnistyi vuonna 1999. Opetuslautakunnan suomenkielinen osasto (nyk. jaosto) merkitsi kokouksessaan 3.2.1999 tiedoksi selvityksen Puolalanmäen koulun ja lukion rakennushankkeen hankesuunnitelman laatimisen perusteista.

Selvityksessä todettiin, että Puolalanmäen koulun ja lukion hankesuunnitelmatyön yhteydessä on selvitettävä myös Puolalan ala-asteen tulevat tilajärjestelyt.

Tarveselvitystyön yhteydessä 2000-luvun alussa esillä oli mm. vaihtoehtoisia uudisrakennushankkeita usealle eri tontille Turun keskusta-alueella sekä Puutarhakatu 5:n tilojen lisärakentaminen.

Keskustelun kohteena oli myös ns. Louhen palloiluhallin rakentaminen Puolalanmäen kalliopohjaan yksityisenä hankkeena siten, että opetustoimi olisi vuokrannut käyttöaikaa halleista päiväsaikaan. Hanke olisi toteutuessaan helpottanut keskustan koulujen liikuntatilapulaa.

Puolalanmäen koulukiinteistön uudis- ja lisärakennusvaihtoehdot jouduttiin hylkäämään monista eri syistä. Vaihtoehtojen kustannukset osoittautuivat liian korkeiksi, oppilasmäärien kehitys ei enää puoltanut lisätilojen rakentamista, ja lukio sai vuonna 2008 lisätiloja Aurakatu 11:n kiinteistöstä.

Tarveselvitystyössä on koko ajan tarkasteltu, kuten opetuslautakunnan suomenkielinen osasto vuonna 1999 edellytti, kokonaisvaltaisesti Puolalanmäen lukion sekä Puolalanmäen koulun (vuosiluokat 7-9) ja Puolalan koulun (vuosiluokat

kat 1-6) tilantarpeita ottaen huomioon Puutarhakatu 5:n kiinteistö, Torninkatu 4:n kiinteistö, Kauppiaskatu 14:n kiinteistö ja viime vaiheessa myös Aurakatu 11:n kiinteistö.

Tämä hankesuunnitelma koskee vain Puutarhakatu 5:n kiinteistön peruskorjauksista. Tiloja käyttää Puolalan koulun vuosiluokat 7-9 sekä Puolalanmäen lukio.

Tavoitteena on Puutarhakatu 5:n tilojen peruskorjauksen jälkeen sekä Torninkatu 4:n (vaihe 2) että Kauppiaskatu 14:n (vaihe 3) tilojen peruskorjaus. Hankkeet sisältyvät opetuslautakunnan 7.5.2008 hyväksymään koulurakennusinvestointiesitykseen 2009 -2018. Näiden kiinteistöjen osalta hankesuunnitelmat käsitellään myöhemmin erikseen.

Aurakatu 11:n kiinteistön korjatut tilat (1.-3. kerros) siirtyivät Puolalanmäen lukioon käyttöön 1.8.2008 lukien. Kiinteistön 4. kerroksen tilat saneerataan alkuvuodesta 2009.

Puolalan koulu toimii nykyisin yhtenäiskouluna (vuosiluokat 1-9) Puutarhakatu 5:n, Torninkatu 4:n ja Kauppiaskatu 14:n kiinteistöissä. Puolalanmäen lukio toimii Aurakatu 11:n kiinteistön lisäksi Puutarhakatu 5:ssä ja Torninkatu 4:ssä.

Hankesuunnitelman mukainen tilaohjelma on pienennetty taloudellisten reunaehtojen vuoksi mahdollisimman pieneksi. Työryhmän käsityksen mukaan suunnitellut tilat ovat kuitenkin riittävät. Ne antavat toiminnalle nykytilanteeseen verrattuna hyvät lähtökohdat.

Turku 15.1.2009

Liitteet

- Liite 1: Huonetilaohjelma (21.6.2007)
- Liite 2: Toteuttamisaikataulu (x s.)
- Liite 3: L2-suunnitelmat (15.6.2007)

1. YHDYSHENKILÖT

Tilaaaja / Rakennuttaja:
Turun kaupunki, Tilaliikelaitos
Linnankatu 34
20100 Turku
Puhelin: 02-2624111
Telekopio: 02-2624390
* Merja Lumme
* Esko Eisanen

Rakennuttajatehtävät:
Turun kaupunki, Tilaliikelaitos
Linnankatu 34
20100 Turku
Puhelin: 02-2624 111
Telekopio: 02- 2624 390
* Esko Eisanen

Käyttäjä:
Turun kaupunki, Opetuspalvelukeskus
Käsityöläiskatu 10
20100 Turku
Puhelin: 02- 330 000
Telekopio: 02 – 262 9350
Tapio Alapaattikoski
Lars Wiren

2. NYKYTILANTEEN ANALYYSI

2.1 Kohteen kuvaus

- kiinteistön nimi, omistaja ja osoite
Puolalanmäen koulukiinteistö, Turun kaupunki/tilaliikelaitos/ Puutarhakatu 5
- kiinteistön käyttötarkoitus ja käyttäjät:
 - kohde toimii sekä peruskoulun että lukion toimitilana
- rakennusvuosi ja – tyyppi:
 - rakennus muodostuu kahdesta osasta, joita vanhempi on vuodelta 1885 ja uudempi vuodelta 1952
- laajuus:
 - kohteen bruttoala on 5676 m², huoneistoala on 4074 m² (3 kerrosta + kellarit)
- rakenteiden ja LVIS - järjestelmien kuvaus:
 - rakennuksen julkisivut ja vesikatto on korjattu 2000-luvulla
 - kohteessa ei ole koneellista ilmanvaihtoa, paikallisia IV-koneita on vähäisessä määrin
 - sähkөөn liittyviä korjaus- tai uusintatoimenpiteitä ei ole tehty kuin ainoastaan aivan välttämättömiltä osin
 - molemmat rakennukset ovat kivirakenteisia, lukuun ottamatta vanhemman osa välipohjia ja osaa alapohjasta jotka ovat puurakenteisia

2.2 Rakennushistorialliset ja asemakaavalliset tiedot

Kohde on suojeltu sr-3 tasoisesti, joten julkisivuihin ja vesikattoihin ei saa tehdä muutoksia.

2.3 Kiinteistön kunto ja suhde uudistuotantoon

Puolalan koulun ja Puolalanmäen lukion käytössä on Turun kaupungin omistamia tiloja osoitteissa Puutarhakatu 5, Torninkatu 4, Kauppiaskatu 14 ja Aurakatu 11, yhteensä noin 12 300 htm².

Puutarhakatu 5 on talotekniikan osalta täysin uusittavassa tilassa. Myös kosteusteknisesti löytyy korjattavaa. Korjausasteeksi muodostuu noin 80 %.

Talotekniikan uusiminen tarkoittaa mm. lämmitysjärjestelmän, vesijohtojärjestelmän, viemärijärjestelmän, ilmanvaihtojärjestelmän, sähkö- ja tietoliikennejärjestelmän ja rakennusautomaatiojärjestelmän uusimista.

Puolalan koulun ja Puolalanmäen lukion nykyisissä tiloissa on mm. seu-

raavia toiminnallisia puutteita:

- Opettajien työskentelytilat ovat riittämättömät
- Oppilashuoltohenkilöstön (mm. kuraattori ja psykologi) tilat puuttuvat
- Musiikin opetustiloja tarvitaan lisää
- Aineopetustilat (mm. FY-KE) eivät vastaa 2000-luvun tarpeita
- Kirjastotilat puuttuvat

Toiminnallisten puutteiden korjaaminen on otettu huomioon hankeohjelmassa.

3. TOIMINNAN KUVAUS

3.1 TOIMINTA

Puolalan koulu ja Puolalanmäen lukio antavat perusopetuslain (628/98) ja lukiolain (629/98) mukaista opetusta. Koulun opetus on hyvin monipuolista: Siellä toimii yleisopetuksen ryhmien lisäksi englannin ja saksan kieliluokkia sekä suomalais-venäläisiä luokkia 1. vuosiluokalta alkaen ja musiikkiluokkia luokkasteilla 3-9.

Lukio on saanut musiikin erityistehtävän.

Tilojen suunnittelussa, rakentamisessa ja käytössä on otettava huomioon perusopetuslain 29 §:n ja lukiolain 21 §:n vaatimus opetukseen osallistuvan oikeudesta turvalliseen oppimisympäristöön sekä muut tilojen suunnittelua ja rakentamista koskevat säädökset ja määräykset.

Koulujen oppilashuoltotyölle asetetaan aikaisempaa suurempia vaatimuksia. Koulun ylläpitäjän tulee huolehtia terveydenhoitaja-, koulukuraattori- ja psykologipalvelujen riittävydestä.

Tilaratkaisuissa on otettu huomioon oppilashuoltopalvelut.

Hankeohjelmassa Puolalan koulun (vuosiluokat 1-9) oppilasmitoituspohjana on 810 oppilasta, joista vuosiluokilla 7-9 yhteensä 270 oppilasta. Lukion oppilas-pohjana on 440 opiskelijaa.

Lukuvuonna 2008 -2009 Puolalan koulussa (vuosiluokat 1-9) on 881 oppilasta,

joista vuosiluokilla 7-9 yhteensä 337 oppilasta. Oppilasmäärän arvioidaan laskevan 824:ään vuonna 2015.

Puolanmäen lukiossa on 423 opiskelijaa.

Kaikessa tilasuunnittelussa on otettu huomioon, että Puolalan koulu on musiikkiluokkakoulu, jossa on myös laajaa kieliluokkatoimintaa. Puolanmäen lukio on saanut musiikin erityistehtävän. Erityisesti musiikinopetuksen tilojen tarve on näin ollen keskimääräistä suurempi.

Myös kieliluokkatoiminta on Puolalan koulussa laajaa. Puolalan koulussa on suomalais-venäläisiä luokkia, saksan kieliluokkia ja englannin kieliluokkia.

Puutarhakadun tilojen ahtaus ja osittainen epätarkoituksenmukaisuus on edellyttänyt sekä koululta että lukiolta suurta joustavuutta toimintojen järjestämisessä.

Puolalan koulun ja Puolanmäen lukion toimintaperusta on vakaa, eikä suunnitella ole toimenpiteitä, jotka merkittävästi muuttaisivat koulun ja lukion toimintaperusteita.

3.2 Henkilökunta

Nykyinen henkilöstörakenne on seuraava:

Tehtävä	Lukumäärä
opetushenkilöstö	28
koulupsykologi	1
koulukuraattori	1
koulusihteeri	1
siivoustoimisto	2
Katerinki	6
terveystoimi	1
kiinteistöhoito	1

3.3 Tilojen käyttö

Tiloja käytetään arkisin klo 06.00 – 22.00 ja lauantaisin sekä sunnuntaisin kouluvuoden aikana.

3.4 Tulevaisuuden lisärakentamisen tarpeet ja mahdollisuudet

Puolalanmäen koulurakennus piha-alueineen rajoittuu Puolalan puistoon eikä tontilla ole laajennusvaraa. Näköpiirissä ei ole tarvetta koulutilojen lisärakentamiseen.

4. PERUSTELUT HUONETILAOHJELMALLE

4.1 Tilojen yhteiset perustelut

Edellä kuvatusta toiminnasta ja nykyisistä toimitiloja koskevista tiedoista ilmenee, että ko. toimitilojen saaminen pikaiseen korjaukseen on välttämätöntä, jotta Puolalan yläkoulu ja Puolalanmäen lukio voi hoitaa sille uskottu tehtävät.

Keskeinen tavoite on, että toimintaa varten saadaan pysyvät, toimivat ja 2000-luvun tarpeita vastaavat tilat.

Toimintaa ei ole tarkoitus laajentaa. Tilaohjelma perustuu toiminnan nykyiseen mitoitukseen.

Verrattaessa hankesuunnitelman huonetilaohjelmaa nykyisiin tiloihin on huomattava, että ruokailutilat on suunniteltu asianmukaisen kokoisiksi. Uutta nykyisiin tiloihin verrattuna ovat hissi sekä maantieto/biologian ja fysiikka/kemian tiloihin panostaminen.

5. HUONETILAOHJELMA

5.1 Huonetilaohjelman kuvaus

Liikunta/juhlasalitoimintaan tarvittavat tilat ovat ohjelma-alaltaan yhteensä 349 ohm². OT3-tilojen lukumäärä on 6 kpl ja niiden ohjelma-ala 352 ohm². Fy-ke-, ma-bi- ja bi-huoneita on 7 kpl ja niiden vaatima ohjelma-ala 515 ohm². Ruokailutiloille on huonetilaohjelmassa osoitettu 292 ohm². Keittiötiloille oheistiloineen on ohjelmassa varattu 94 ohm². Liikennetiloja on yhteensä 919 ohm². Terveystenhoitotiloja on 21,5 ohm².

Tavoitehinalaskelman mukainen rakennusosien pinta-ala on 506 m².
Hankkeen tavoitebruttoala on 5037 brm²

5.2 Tilaluettelo ja tilavaatimukset

Huonetilaohjelma on esitetty liitteessä 1. Tilojen vaatimustasot ovat normaalien koulutilojen mukaiset.

5.3 Järjestelmävaatimukset

Eriyisiä järjestelmävaatimuksia ovat esim. tietotekniikka-, puhelin-, rikosilmoitus-, äänentoisto- ja kulunvalvontajärjestelmät.

5.4 Tilojen väliset yhteysvaatimukset

Tilojen yhteydet on esitetty alustavassa luonnossuunnitelmassa

6. SELVITYS RAKENNUSPAIKASTA

6.1 Tontti

Tontin pinta-ala on 3882 m². Tontin asemakaavaan merkitty rakennusoikeus on 5800 kem². Rakennuksen huonetilaohjelman mukainen tavoitebruttoala on ennaltaan. Tilaohjelman mukaiset tilat on mahdollista sijoittaa nykyiseen rakennukseen. Tontti on sopiva kyseiseen käyttötarkoitukseen.

6.2 Rakennuspaikasta aiheutuvat erityisvaatimukset

Erytisvaatimuksia ovat esim:

- tontin ahtaus
- melu (liikenne)
- vaativat julkisivut (suojelu)

6.3 Tontin hallintaoikeus ja rakennusluvan edellytykset

Tontin omistaa Turun kaupunki.

7. TOTEUTTAMISAIKATAULU

Toiminnan toteuttaminen ja sen tason ja laadun sekä kehityksen turvaaminen edellyttävät mahdollisimman nopeita toimenpiteitä toimitilaratkaisun toteuttamiseksi. Eriyisen tärkeitä ovat rakennuskustannusten vaikutukset. Kustannustason todennäköinen laskeminen tulisi voida käyttää hankkeen toteuttamisessa hyödyksi.

Rakennussuunnittelu on tarkoitus käynnistää heti hankeohjelman hyväksymisen ja rahoituksen varmistumisen jälkeen. Rakennustyöt tullaan tekemään kahdessa vaiheessa. Työt on mahdollista aloittaa maaliskuussa 2010 Tällöin rakennus voidaan ottaa korjattuna käyttöön elokuussa 2011.

Hankkeen toteuttamisaikataulu on esitetty liitteessä.

8. PERUSTAMISKUSTANNUKSET JA NIIDEN RAHOITUS

8.1 Perustamiskustannukset

Tonttikustannukset

Tontti vuokrataan Turun kaupungilta, Kiinteistöliikelaitos. Tontin vuosivuokra on 51 881 euroa. Tontin vuokrasopimus voimassa.

Rakennuskustannukset

Hankkeen rakennuskustannukset syyskuun vuoden 2008 kustannustasossa ovat tavoitehinalaskelman mukaan yhteensä 6 579 000 euroa (9/08). Rakennuskustannuksiin ei sisälly arvonnalisäveroa.

Muut perustamiskustannukset

Irtaimiston sekä toiminnan kojeiden ja laitteiden hankintabudjetti on 460 530 euroa.

Rakennusaikaiset korot on arvioitu yhteensä 296 052 euroksi.

8.2 Perustamiskustannukset yhteensä ja niiden rahoitus

Perustamiskustannukset

Hankkeen perustamiskustannukset ovat kokonaisuudessaan seuraavat:

Rakennuskustannukset	6 579 000 euro
Rakennusaikainen tontin vuokra	51 881 euro
Toiminnan kojeet ja laitteet ja irtaimisto	460 530 euro
Rakennusaikaiset korot	296 052 euro

Perustamiskustannusten rahoitus

Perustamiskustannukset (rakentaminen ja rakennusaikainen korko) on tarkoitus rahoittaa tilaliikelaitoksen investointirahoituksella, jonka käyttäjät maksavat pääomavuokrana Tilaliikelaitokselle (opetuspalvelukeskus 3812,2 m²: 6,69 €/m²/kk ja Katerinki 92,3 m²: 11,55 €/m²/kk, sosiaali- ja terveystoimi 21,5 m²: 6,39 €/m²/kk) ja rakennusaikaiset korot viiden vuoden aikana opetuspalvelukeskus 1,41€/m²/kk ja Katerinki 3,05 €/m²/kk ja sosiaali- ja terveystoimi 1,38 €/m²/kk

Irtaimisto, kojeet ja laitteet rahoitetaan opetuspalvelukeskuksen tulevissa talousarvioissa.

9. KÄYTÖN AIKAISET KUSTANNUKSET

9.1 Tontin vuokratkustannukset

Tontin vuosivuokra on noin 51 881 euroa vuodessa.

9.2 Rakennuksen ylläpitokustannukset

Rakennuksen ylläpitokustannuksista muodostuu hoitovuokraksi vuoden 2008 kustannustasossa Opetuspalvelukeskukselle 4,31 €/m²/kk ja Katerinkille 5,63 €/m²/kk ja sosiaali- ja terveystoimelle 4,06€/m²/kk yhteensä noin 200 064 euroa, 6 235 euroa ja 1048 euroa vuodessa. Ylläpitokustannuksiin sisältyy isännöinti-, huolto-, lämmitysenergia-, kunnossapito ja muut tavanomaiset vuosittaiset ylläpitokustannukset.

9.3 Käyttäjälle tulevat vuokrat yhteensä

Peruskorjauksen jälkeen:

- Opetuspalvelukeskuksen vuokra on 13,52 €/m²/kk (632 334,37 €/vuosi)
- Katerinkin vuokra on 21,33 €/m²/kk (23 622,79 €/vuosi)
- Sosiaali- ja terveystoimen vuokra on 12,93 €/m²/kk (3 335,16 €/vuosi)

Hanke:

1 1 Puutarhakatu 5, 20.6.2007

Vaihe:

Paikkakunta: Turku

Haahtela-ind.: 74,0 / 1.2007

Hintataso: 76,0 / 5.2007

Laajuus: 4 531 m2, 5 037 brm2, 21 715 rm3

Hankekoko: 5 037 brm2

Korjausaste: 78,8%

TILALUETTELO, KORJAUSHINTA

Osa	Käyttjä	Huonro	Tila/Toiminta	m²/tila	kpl	m²
A			1.krs			
A			kahvih.opett.	59,0	1,0	59
A			opett.työt.	27,0	1,0	27
A			reht./lukio	28,0	1,0	28
A			opo ja kuraattori	11,5	2,0	23
A			reht.	20,0	1,0	20
A			kanslia	15,0	1,0	15
A			Jakava liikenne (käytävät)	126,5	1,0	127
A			Jakava liikenne (käytävät)	60,5	1,0	61
A			Jakava liikenne (käytävät)	13,0	1,0	13
A			Osastoiva liikenne (porrashuone)	27,5	1,0	28
A			Osastoiva liikenne (porrashuone)	5,5	1,0	6
A			Osastoiva liikenne (porrashuone)	31,5	1,0	32
A			Osastoiva liikenne (porrashuone)	7,5	1,0	8
A			Osastoiva liikenne (porrashuone)	22,0	1,0	22
A			Eteinen	11,5	1,0	12
A			Eteinen	6,0	1,0	6
A			Eteinen	2,5	1,0	3
A			Eteinen	13,0	1,0	13
A			Eteinen	1,3	1,0	1
A			Eteinen	4,0	1,0	4
A			Eteinen	4,5	1,0	5
A			Eteinen	3,0	1,0	3
A			Wc-huone	3,5	2,0	7
A			Wc-huone	1,5	1,0	2
A			Wc-huone	1,5	2,0	3
A			Wc-huone	1,5	1,0	2
A			Wc-huone	1,2	1,0	1
A			var.	2,8	1,0	3
A			voim.väl.var.	19,5	1,0	20
A			liik.opett.	25,5	1,0	26
A			terv.hoit.	17,5	1,0	18
A			Tekniikka	5,5	1,0	6
A			var.	21,0	1,0	21

Osa	Käyttäjä	Huonro	Tila/Toiminta	m ² /tila	kpl	m ²
A			Tuulikaappi	3,0	1,0	3
A			keittiö ?	8,0	1,0	8
A			liikuntasali	200,0	1,0	200
A			Näyttämö	54,0	1,0	54
A			Osastoiva liikenne (porrashuone)	6,5	1,0	7
A			ot3	57,0	1,0	57
A			fy-ke	78,0	1,0	78
A			ot2	47,0	1,0	47
A			ot3	58,5	1,0	59
A			Opetustila, tietotekniikka	63,0	1,0	63
A			Eteinen	13,0	1,0	13
A			Siivous	3,0	1,0	3
Yhteensä					48	1 209
B			1-2 välikrs			
B			Pukuhuone	33,0	1,0	33
B			Pesuhuone	14,5	1,0	15
B			Wc-huone	1,5	1,0	2
B			Wc-huone	3,0	1,0	3
B			Osastoiva liikenne (porrashuone)	31,0	1,0	31
B			Osastoiva liikenne (porrashuone)	3,5	1,0	4
B			Jakava liikenne (käytävät)	3,5	1,0	4
Yhteensä					7	90
C			2.krs			
C			Jakava liikenne (käytävät)	95,0	1,0	95
C			Jakava liikenne (käytävät)	53,5	1,0	54
C			Osastoiva liikenne (porrashuone)	29,5	1,0	30
C			Osastoiva liikenne (porrashuone)	30,5	1,0	31
C			Osastoiva liikenne (porrashuone)	6,5	1,0	7
C			Osastoiva liikenne (porrashuone)	9,5	1,0	10
C			Jakava liikenne (käytävät)	29,0	1,0	29
C			Ilmanvaihto	10,5	1,0	11
C			voim.väl.var.	20,0	1,0	20
C			voim.opett.	14,0	1,0	14
C			Eteinen	2,0	1,0	2
C			pimiö	4,0	1,0	4
C			juhlasali	95,0	1,0	95
C			ot3	59,0	1,0	59
C			ot3	57,0	1,0	57
C			ma-bi var.	28,0	1,0	28
C			ma-bi	76,5	1,0	77
C			Wc-huone, inva	5,0	1,0	5
C			Wc-huone	2,5	1,0	3
C			Wc-huone	2,0	1,0	2

Osa	Käyttäjä	Huonro	Tila/Toiminta	m ² /tila	kpl	m ²
C			Jakava liikenne (käytävät)	10,0	1,0	10
C			Siivous	3,0	1,0	3
C			bi var.	17,5	1,0	18
C			Jakava liikenne (käytävät)	36,0	1,0	36
C			Osastoiva liikenne (porrashuone)	31,0	1,0	31
C			Osastoiva liikenne (porrashuone)	9,5	1,0	10
C			Pesuhuone	14,0	1,0	14
C			Pukuhuone	38,5	1,0	39
C			Wc-huone	2,0	1,0	2
C			liik.sali	199,0	1,0	199
C			bi	79,0	1,0	79
C			fy-ke	60,5	1,0	61
C			ma-bi	83,5	1,0	84
C			ma-bi	61,0	1,0	61
C			mediateekki	107,5	1,0	108
C			ot2	45,0	1,0	45
C			ot3	63,0	1,0	63
C			Osastoiva liikenne (porrashuone)	6,0	1,0	6
C			fy-ke	76,5	1,0	77
C			fy-ke var.	28,0	1,0	28
C			Wc-huone, inva	5,0	1,0	5
C			Wc-huone	2,5	1,0	3
C			Wc-huone	2,0	1,0	2
C			Jakava liikenne (käytävät)	10,0	1,0	10
C			Siivous	3,0	1,0	3
Yhteensä					45	1 622
D			kell.			
D			Osastoiva liikenne (porrashuone)	15,0	1,0	15
D			Osastoiva liikenne (porrashuone)	25,0	1,0	25
D			Osastoiva liikenne (porrashuone)	2,5	1,0	3
D			Osastoiva liikenne (porrashuone)	9,5	1,0	10
D			Jakava liikenne (käytävät)	75,0	1,0	75
D			Ruokasali	13,0	1,0	13
D			Ruokasali	31,0	1,0	31
D			Ruokasali	11,0	1,0	11
D			Ruokasali	50,0	1,0	50
D			Ruokasali	45,0	1,0	45
D			Ruokasali	44,0	1,0	44
D			opett.ruokailu	35,5	1,0	36
D			Ruokasali	52,5	1,0	53
D			Jakelutaso	9,0	1,0	9
D			Ruokasali	44,5	1,0	45
D			komponenttikeittiö	54,5	1,0	55
D			kylmio	4,5	1,0	5

Osa	Käyttäjä	Huonro	Tila/Toiminta	m ² /tila	kpl	m ²
D			var.	1,3	1,0	1
D			var.	1,8	1,0	2
D			var.	1,0	2,0	2
D			sos.tila	7,0	1,0	7
D			Wc-huone	1,5	1,0	2
D			Siivous	1,5	1,0	2
D			Jakava liikenne (käytävät)	7,5	1,0	8
D			tav.vast.otto	2,5	1,0	3
D			Varastohuone	18,0	1,0	18
D			var.	4,0	1,0	4
D			var.	3,0	1,0	3
D			Varastohuone	12,0	1,0	12
D			Varastohuone	11,5	1,0	12
D			siiv.sos	16,5	1,0	17
D			Wc-huone	11,5	1,0	12
D			Wc-huone	10,0	1,0	10
D			Jakava liikenne (käytävät)	16,5	1,0	17
D			Wc-huone	23,5	1,0	24
D			Wc-huone	4,0	1,0	4
D			Wc-huone, inva	5,0	1,0	5
D			Tuulikaappi	5,0	1,0	5
D			Tuulikaappi	3,5	1,0	4
D			spk	4,5	1,0	5
D			Tuulikaappi	2,5	1,0	3
D			ot2	37,5	1,0	38
D			kuivavar.	7,0	1,0	7
D			emäntä	3,0	1,0	3
D			Wc-huone	1,5	1,0	2
D			var.	1,5	1,0	2
D			kk	2,5	1,0	3
D			var.	2,0	1,0	2
Yhteensä					49	753
E			ullakko			
E			Osastoiva liikenne (porrashuone)	20,0	1,0	20
E			Jakava liikenne (käytävät)	65,5	1,0	66
E			ot1	28,5	1,0	29
E			Ryhmäopetus	31,5	1,0	32
E			ot3	57,5	1,0	58
E			Varastohuone	33,0	1,0	33
E			Osastoiva liikenne (porrashuone)	6,5	1,0	7
E			Osastoiva liikenne (porrashuone)	6,5	1,0	7
E			Siivous	3,5	1,0	4
E			ullakkotilat	123,2	3,2	398
Yhteensä					12	651

Osa	Käyttäjä	Huonro	Tila/Toiminta	m ² /tila	kpl	m ²
F			iv konehuone			
F			iv konehuone ullakolle	207,0	1,0	207
Yhteensä					1	207
Yhteensä					162	4 531

Tiloille kohdistamattomat hanketekijät

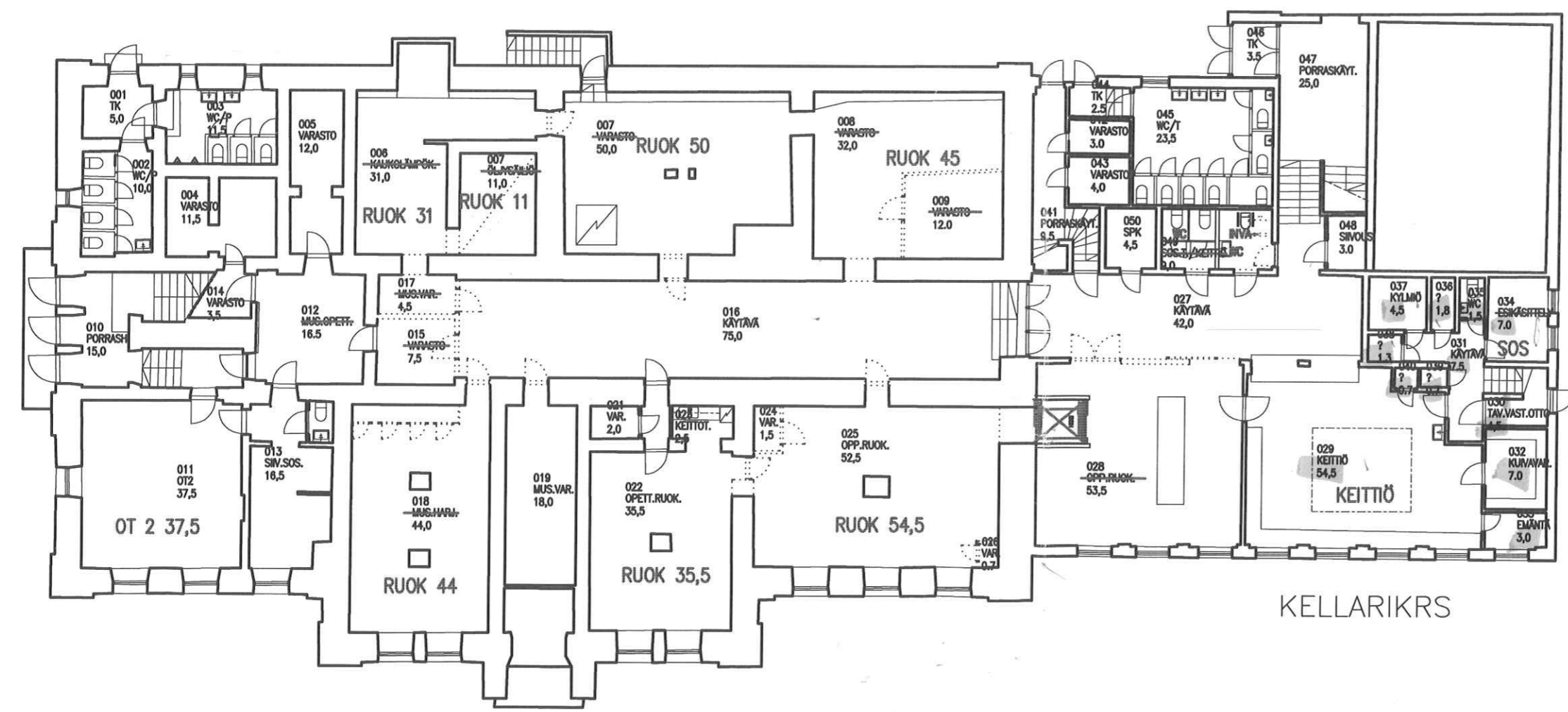
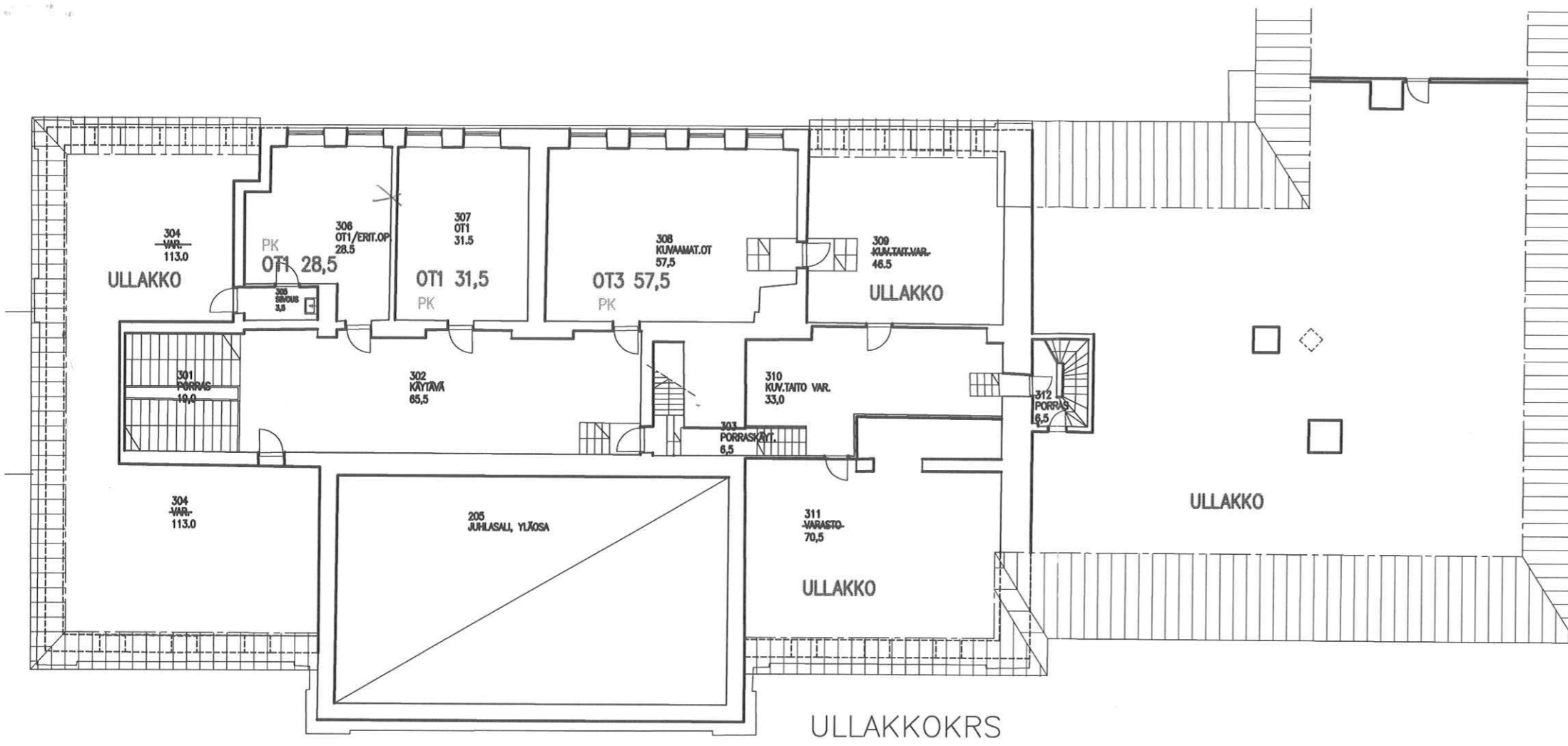
- 41 Maa-alue tehtävät
- 42 Rahoitus ja markkinointi
- 51 Tilavarustus
- 52 Toiminnan ylläpito
- 6 Hankevaraukset

Tiloille kohdistamattomat hanketekijät yhteensä

HANKINTAHINTA

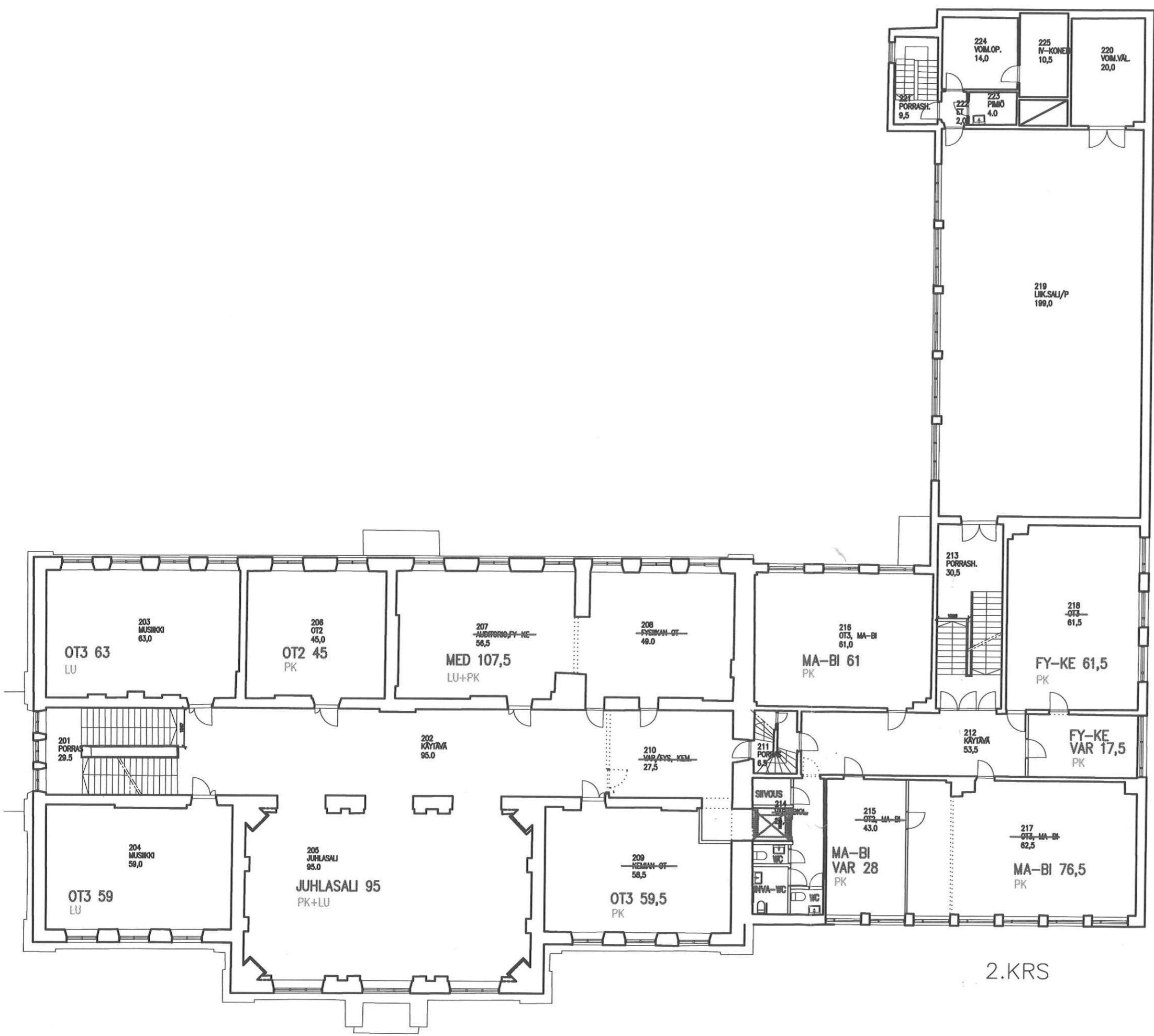
Arvonlisävero 22% (ei sis. tontin hankintaa ja hankerahoitusta)

HANKINTAHINTA YHTEENSÄ

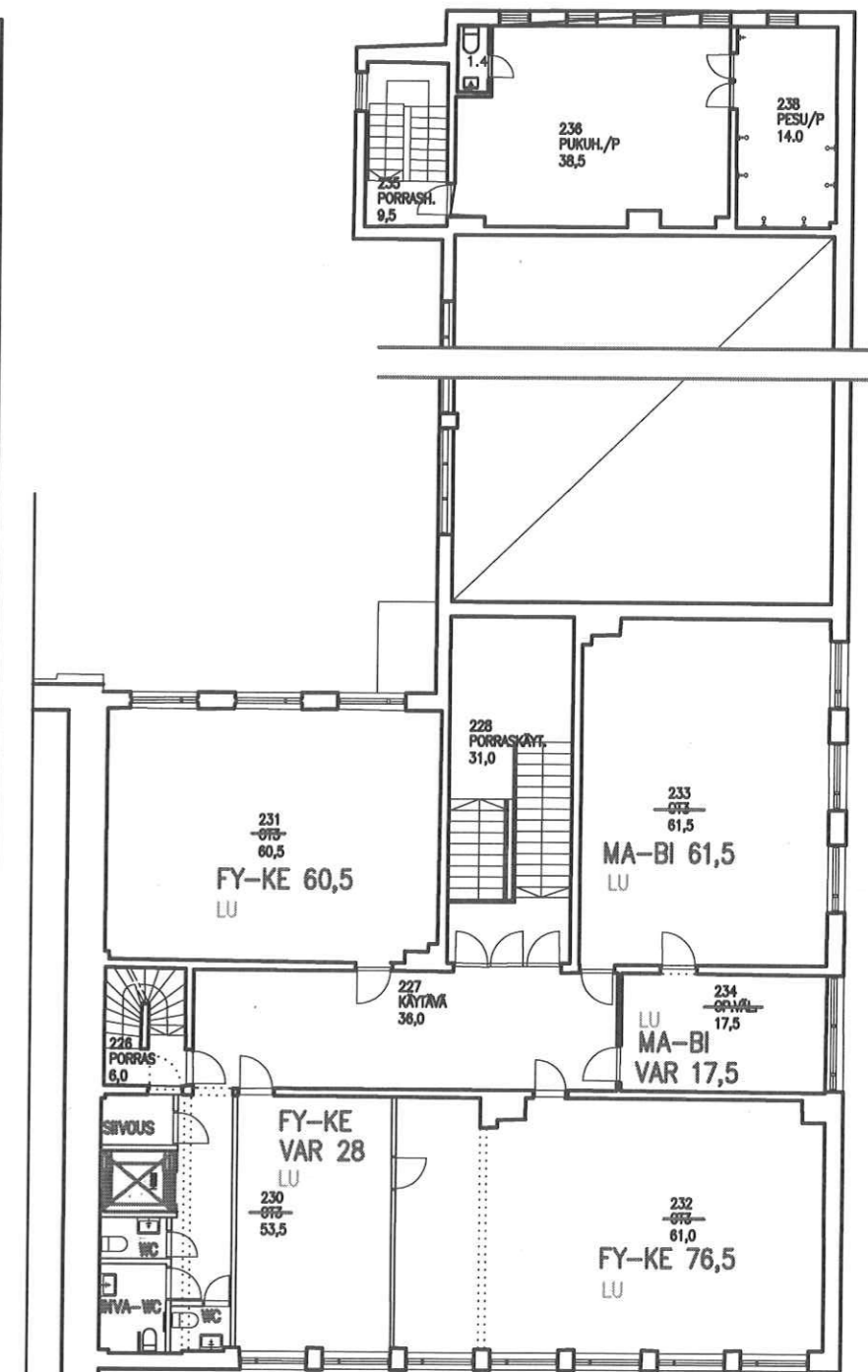


PUUTARHAKATU 5
 PUOLALAN KOULUN JA PUOLALANMÄEN LUKION
 HANKESUUNNITELMA
 POHJALUONNOKSET KELL- JA ULLKRS
 1:200 (A3)
 15.06.2007 Tuija Mikkonen

turku  **TALOTOIMI**
 LINNANKATU 39 TEL. +358-2-262 4111
 20100 TURKU FAX. +358-2-262 4390



2.KRS



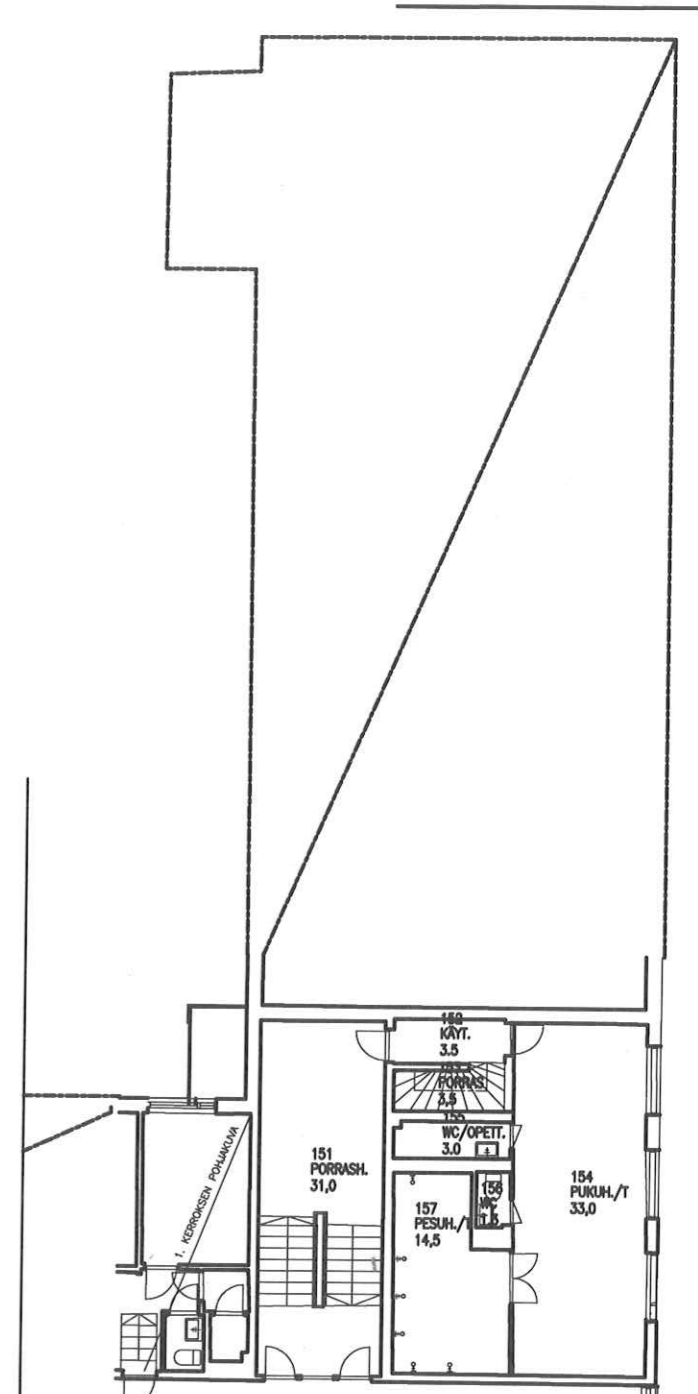
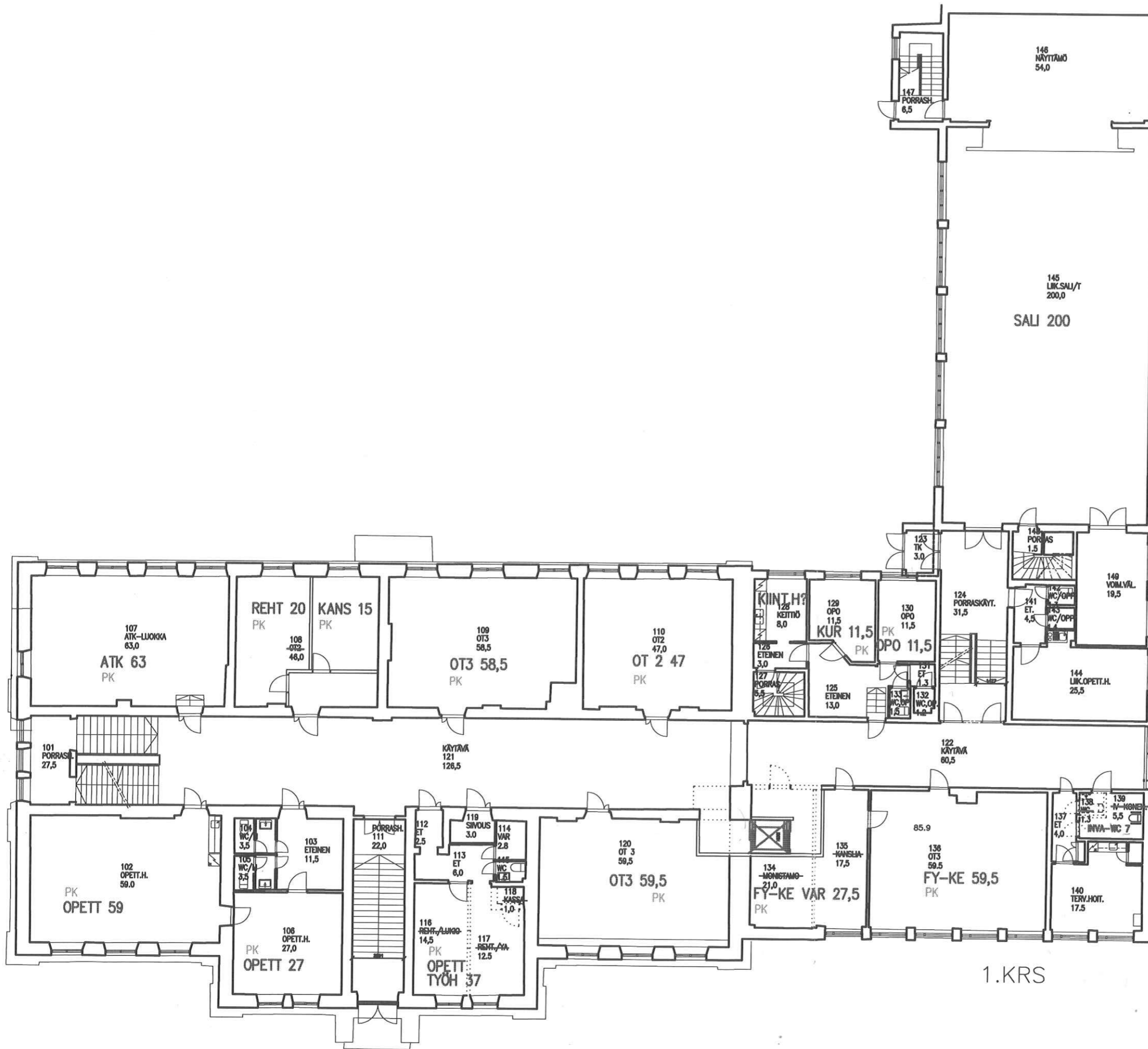
2-ULLAKKO VÄLIKRS

PUUTARHAKATU 5
 PUOLALAN KOULUN JA PUOLALANMÄEN LUKION
 HANKESUUNNITELMA
 POHJALUONNOKSET 2.KRS JA 2-ULL.VÄLIKRS
 1:200 (A3)
 15.06.2007 Tuija Mikkonen

turku  **TALOTOIMI**

LINNANKATU 39
 20100 TURKU

TEL. +358-2-262 4111
 FAX. +358-2-262 4390



PUUTARHAKATU 5
 PUOLALAN KOULUN JA PUOLALANMÄEN LUKION
 HANKESUUNNITELMA
 POHJALUONNOKSET 1.KRS JA 1-2VÄLIKRS
 1:200 (A3)
 15.06.2007 Tuija Mikkonen

turku  **TALOTOIMI**
 LINNANKATU 39 TEL. +358-2-262 4111
 20100 TURKU FAX. +358-2-262 4390