

1411-2024 (11 01 00)

Ympäristönsuojelulain 136 §:n mukainen päätös pilaantuneen maaperän puhdistamista koskevan ilmoituksen tarkastamisesta osoitteessa Rieskalähteentie 76, Turku

Ympäristönsuojelu, vs. ympäristöinsinööri Pilvi Virolainen 26.02.2024:

Ilmoituksen tekijä

Turun kaupunki, kaupunkiympäristön palvelukokonaisuus (0204819-8)

Puhdistettavan alueen sijainti ja alueen omistajaKiinteistötunnus 853-73-65-8, käyntiosoite Rieskalähteentie 76, Turku
Kiinteistön omistaja: Maarian Vapaaehtoinen Palokunta ry**Ilmoitusvelvollisuus ja toimivaltainen viranomainen**

Ympäristönsuojelulain 527/2014 136 §:n mukaan maaperän ja pohjaveden puhdistamiseen pilaantuneella alueella sekä puhdistamisen yhteydessä kaivetun maa-aineksen hyödyntämiseen kaivualueella tai poistamiseen toimitettavaksi muualla käsiteltäväksi voidaan ryhtyä tekemällä siitä ilmoitus toimivaltaiselle viranomaiselle.

Ympäristöministeriö on päätöksellään YM2/464/2015 siirtänyt kaupungin ympäristönsuojeluviranomaisena toimivalle Turun kaupunkisuunnittelu- ja ympäristölautakunnalle (nykyinen rakennus- ja lupalautakunta) toimivallan käsitellä ympäristönsuojelulain 14 luvussa mainitut pilaantunutta maaperää ja pohjavettä koskevat asiat Turun kaupungin alueella. Rakennus- ja lupalautakunta on delegoinut asiaa koskevan päätösvallan ympäristönsuojelupäällikölle 23.1.2020.

Ilmoituksen vireille tulo

Ilmoitus on tullut vireille 16.2.2024, jolloin se jätettiin Turun kaupungin ympäristönsuojeluun (Dnro 1411-2024).

Ilmoitukseen liitetyt asiakirjat

- Maarian VPK:n valtakirja Turun kaupungille ympäristönsuojelulain 136 §:n mukaisen ilmoituksen jättämisestä, 16.2.2024

- Kunnostuksen yleissuunnitelma, Rieskalähteentie 76, Turku, Ramboll Finland Oy, 16.2.2024

- Piirustus 001. Sijaintikartta
- Piirustus 002. Kunnostusalueen rajausta ja tutkimuspisteiden sijainnit
- Liite 1. Kiinteistö- ja rajanaapuritiedot
- Liite 2. Voimassa olevat asema- ja yleiskaava
- Liite 3. Tutkimusraportti

Maaperän puhdistamista koskevat luvat ja ilmoitukset

Alueella ei ole muita maaperän kunnostamista koskevia päätöksiä.

Kiinteistöltä on vuonna 2004 poistettu puretun rakennuksen vieressä sijainnut öljysäiliö, jonka yhteydessä säiliön ympäriltä on poistettu öljyyntyynyttä maainesta. Tarkempia maaperän haitta-ainetutkimuksia tai rakennuksen alapuolisen maaperän tutkimusta ei säiliöpoiston yhteydessä tehty.

Pilaantumisen aiheuttanut toiminta

Maaperän tilan (MATTI) tietojärjestelmässä kohdekiinteistöllä 853-73-65-8 (aiemmin kiinteistö 853-73-65-5, joka on lohkottu 8.6.2023) oleva merkintä 100325745 koskee toimivaa varikkoa. MATTI-tietojärjestelmän mukaan osoitteessa Rieskalähteentie 76 on lisäksi toiminut auto- ja konekorjaamo sekä maalaamo.

Ilmoituksen mukaan kunnostettavalla alueella on ollut 1960/1970-luvulta peräisin oleva teollisuusrakennus sekä kaksi pienempää rakennusta. Kiinteistön rakennukset on purettu.

Kiinteistön käyttö ja maaperäolosuhteet

Maankäyttö, kaavoitus, ympäristö ja naapurit

Suunnittelualue on merkitty asemakaavassa (853 41/2001) teollisuus- ja varistorakennusten korttelialueeksi, jolle saa sijoittaa myös moottoriajoneuvojen varikkotoimintaa palvelevia rakennuksia ja rakennelmia.

Kiinteistön omistaa Maarian Vapaaehtoinen Palokunta ry. Suunnittelualue rajautuu koillisessa Rieskalähteentien katualueeseen ja muilta osin Rieskalähteen teollisuusalueen teollisuuskäyttöön kaavoitettuihin kiinteistöihin.

Luonnonympäristö ja luonnonsuojelualueet

Kiinteistön eteläpuolella, lähimmillään noin 40 metrin etäisyydellä, sijaitsee Kovasojan kaupunkipuro.

Lähin luonnonsuojelualue, Impivaaran pähkinäpensaslehto, sijaitsee noin 500 metrin etäisyydellä kiinteistöstä pohjoiseen.

Maaperä

Suunnittelualueen maanpinta on noin tasolla + 24 mpy, eikä alueella ole korkeusvaihteluja. Suunnittelualueella suoritettujen maaperätutkimusten (Ramboll Finland Oy, 2023) perusteella alueen maaperän ylin kerros koostuu pääasiassa sekalaisesta täyttömaa-aineksesta. Alueen lounaisosassa täyttömaakerrosta on muokattu ja tälle alueelle on asennettu suodatinkangas uuden sepelikerroksen alle. Täytökerroksen alla maaperä on savea. Kallion pintaa ei maaperätutkimuksen yhteydessä tavoitettu.

Suunnittelualue sijaitsee Etelä-Suomen arseeniprovinssin alueella ja Turun alueen maaperässä on luontaisesti todettu valtioneuvoston asetuksessa 214/2007 määritetyn kynnsarvotason ylittäviä arseenipitoisuuksia. Turun alueella tehdyssä taustapitoisuusselvityksessä (Turun taajama alueen maaperän taustapitoisuudet, GTK, 2019) maaperän alueelliseksi arseenipitoisuudeksi on määritetty 12,9 mg/kg.

Pohja- ja pintavedet

Suunnittelualue ei sijaitse luokitellulla pohjavesialueella, eikä suunnittelualueella tehtyjen maaperätutkimusten yhteydessä maaperässä todettu orsi- tai pohjavettä. Lähin pohjavesialue (0285304 Huhtämäki) sijaitsee noin kilometrin etäisyydellä suunnittelualueesta koilliseen. Lähin pintavesialue on suunnittelualueen eteläpuolella lähimmillään noin 40 metrin etäisyydellä sijaitseva Kova-soja.

Ilmoituksessa esitetty arvio maaperän pilaantuneisuudesta ja puhdistustarpeesta

Maaperän haitta-aineet

Suunnittelualueella on tehty Ramboll Finland Oy:n toimesta ympäristötekni- nen maaperätutkimus joulukuussa 2023. Suunnittelualueelle tehtiin yhteensä 12 koekuoppaa. Tutkimuksessa viiden näytepisteen edustamien alueiden täyttömaakerroksissa todettiin sinkkiä yli valtioneuvoston asetuksen 214/2007 mukaisen ylemmän ohjearvotason, minkä perusteella maaperä luokitellaan pilaantuneeksi näiden tutkimuspisteiden alueella. Lisäksi useiden tutkimuspisteiden alueilla maaperässä todettiin edellä mainitun asetuksen mukaisen kyn- nysarvotason ylittäviä haitta-ainepitoisuuksia sekä jätejakeita, kuten asbestipi- toisia kuitulevyjä.

Pilaantuneisuuden ja puhdistustarpeen arviointi

Ramboll Finland Oy on laatinut suunnittelualueelle pilaantuneen maaperän kunnostuksen yleissuunnitelman (16.2.2024), joka sisältää pilaantuneisuuden ja puhdistustarpeen arvioinnin. Kohde ei sijaitse ympäristön kannalta erityisen herkällä alueella, suunnittelualueella ei todettu selvää orsivesikerrosta, eikä todetut haitta-aineet ole erityisen liikkuvia tai haihtuvia. Kiinteistön tuleva käyt- tötarkoitus huomioiden maaperän pilaantuneisuuden ja puhdistustarpeen pe- rusarvioinnissa sovelletaan valtioneuvoston asetuksen 214/2007 mukaisia ylempiä ohjearvoja. Maaperätutkimuksessa on todettu ylemmät ohjearvot ylit- täviä sinkkipitoisuuksia, ja todettujen haitta-ainepitoisuuksien perusteella kiin- teistön alueella on maaperän puhdistustarve. Kohdealueella on todettu myös asetuksen 214/2007 mukaisten kynnsarvojen ja ylempien ohjearvojen välis- sä olevia haitta-ainepitoisuuksia, asbestipitoista jätettä ja jätteellistä maa- ainesta. Nämä otetaan huomioon kaivutöissä ja kaivumassojen sijoittamises- sa.

Kunnostussuunnitelma ja ympäristöhaittojen ehkäisy

Maaperän kunnostusmenetelmä ja -tavoitteet

Maaperän puhdistustarpeen perusteella suunnittelualueella tehtävien kaivu- töiden yhteydessä esitetään kiinteistöltä poistettavaksi maa-aines, jonka hait- ta-ainepitoisuudet ylittävät valtioneuvoston asetuksen 214/2007 mukaiset ylemmät ohjearvot. Pilaantuneen maaperän kunnostusmenetelmänä on mas- sanvaihto. Pilaantuneet maa-ainekset poistetaan kohteesta kaivinkoneella ympäristötekni- sen asiantuntijan ohjauksessa. Kaivuuta laajennetaan siten, et- tä asetetut kunnostustavoitteet saavutetaan koko kunnostussuunnitelmaa koskevalla alueella.

Suunnittelualan maaperässä on todettu rakennusjätettä lähes jokaisessa koekuopassa. Mikäli maaperän puhdistustavoite täyttyy, ei jätteellistä maa-ainesta poisteta rakentamisen vaatimaa kaivua laajemmalla alueella.

Maa-ainejätteen luokittelu ja käsittely

Maaperän puhdistustyön aikana kaivumassat luokitellaan haitta-ainepitoisuuksien perusteella seuraavasti:

- haitta-ainepitoisuudeltaan kynnysarvon alittava maa-aines on pilaantumaton
- haitta-ainepitoisuudeltaan kynnysarvon ja alemman ohjearvon välissä oleva maa-aines luokitellaan pilaantumattomaksi maa-ainejätteeksi, jossa on kohonneita haitta-ainepitoisuuksia
- haitta-ainepitoisuudeltaan alemman ohjearvon ylittävä maa-aines luokitellaan pilaantuneeksi maa-ainejätteeksi
- maa-aines on vaarallista jätettä, mikäli valtioneuvoston jäteasetuksessa 179/2012 ja sen muutoksessa 86/2015, CLP-asetuksessa ja komission asetuksessa 2014/1357/EU esitetyt kriteerit täyttyvät
- maa-aines on asbestipitoista jätettä alueilla, joissa asbestia on todettu maaperässä

Massojen haitta-ainepitoisuuksien mukainen luokittelu tehdään aikaisemmin suoritettua tutkimuksesta saatujen analyysitulosten ja kunnostustöiden aikana tehtävän näytteenoton tulosten perusteella. Kiinteistöllä tehtävän kaivutyön yhteydessä haitta-ainepitoisuuksiltaan kunnostustavoitteen ylittävä maa-aines poistetaan ja toimitetaan asianmukaisen ympäristöluvan omaavaan vastaanottopaikkaan jatkokäsittelyä varten. Maa-aines, joka on haitta-ainepitoisuuksiltaan alle kynnysarvojen sekä kynnysarvojen ja alemmien ohjearvojen välissä, hyödynnetään kaivantojen täytössä, mikäli massat ovat rakennusteknisesti täyttöihin sopivia ja jätteettömiä. Kohonneita haitta-ainepitoisuuksia sisältävien kaivumaiden sijoittaminen dokumentoidaan ja esitetään kunnostuksen loppuraportissa.

Kaivun yhteydessä maamassoista erotellaan tarvittaessa isot kivet.

Massat pyritään lastaamaan kaivannoista suoraan kuorma-auton lavalle. Pilaantuneita maamassoja välivarastoidaan kiinteistön alueella tarvittaessa vain mahdollisten analyysitulosten valmistumisen ajan. Mahdollinen haitta-aineiden leviäminen varastokasalla olevista massoista estetään peittämällä kasat tarvittaessa.

Asbestijätettä sisältävät maa-ainekset poistetaan kohteesta asbestityönä, koska työstä voi aiheutua altistumista asbestipölylle. Työtä ei tarvitse tehdä asbestipurkutyöluvan omaavan yrityksen toimesta, mutta valitulla massojen vastaanottopaikalla on oltava lupa asbestijätteen loppusijoittamiseen. Aluehallintovirastolle tehdään ilmoitus työn aloittamisesta.

Jos kiinteistön alueella maaperän täyttökerroksessa todetaan jätettä, se poistetaan maaperänpuhdistustyön yhteydessä rakentamisen vaatimassa laajuudessa. Jätejakeet toimitetaan joko uusiokäyttöön, kierrätettäväksi tai hyödynnettäväksi. Mikäli jätteet eivät ole kierrätyskelpoisia, toimitetaan ne tavanomaisen jätteen kaatopaikalle. Jätteen erottelun yhteydessä tarkistetaan maa-aineksen haitta-ainepitoisuudet ja maa-aines luokitellaan edellä kuvatun mu-

kaisesti. Mikäli jäte ei ole eroteltavissa maa-aineksesta, toimitetaan jätettä sisältävä maa-aines asianmukaiseen vastaanottoaikaan.

Kohteesta poistettava pilaantunut maa-aines, jonka haitta-ainepitoisuus on yli valtioneuvoston asetuksen 214/2007 mukaisen alemman ohjearvon, toimitetaan loppusijoituspaikkaan, jolla on lupa ottaa vastaan kyseessä olevaa maa-ainesta. Pilaantuneiden maiden kuormille laaditaan kuormakohtaiset siirtoasiakirjat ja kuormien tiedot viedään SIIRTO-rekisteriin. Kuljetusurakoitsijalla tulee olla jätehuoltorekisteriin merkitty oikeus kuljettaa ammattimaisesti valtioneuvoston asetuksen jätteistä 179/2012 liitteen 4 tunnusnumeroiden 17 05 03* ja 17 05 04 maa- ja kiviaineksia.

Kohteen pilaantuneen maaperän kunnostusta ohjaa ympäristötekniikan asiantuntija aikaisempien tutkimusten ja maaperän kunnostuksen yhteydessä saatujen analyysitulosten, aistinvaraisten havaintojen sekä työn yhteydessä tehtävien kenttä- ja laboratorioanalyysien avulla.

Raskasmetallien (Cu, Pb ja Zn) kenttäanalyysit tehdään XRF-mittarilla. Tarvittaessa öljyhiilivetyjen kenttämittaukset tehdään PetroFlag-kokonaishiilivetyanalysaattorilla ja haihtuvia yhdisteitä seurataan PID-kenttämittarilla. Mikäli työn aikana kaivumassoissa todetaan viitteitä muista haitta-aineista, analysoidaan laboratorioissa myös muiden haitta-aineiden, kuten PAH-yhdisteiden, pitoisuuksia.

Mikäli kaivantoihin kertyy vettä kaivutöiden yhteydessä siinä määrin, että se haittaa kaivutöitä, otetaan vedestä näyte. Näytteestä analysoidaan laboratorioissa ainakin öljyhiilivetyjen, haihtuvien yhdisteiden ja raskasmetallien pitoisuudet. Mikäli kaivantovedessä ei todeta merkittäviä haitta-ainepitoisuuksia, pumpataan vesi hulevesiviemäriin. Mahdollisesta veden pumppauksesta sovitetaan Turun kaupungin ympäristöviranomaisen kanssa ennen toimenpiteeseen ryhtymistä. Mikäli kaivantovedessä todetaan kohonneita haitta-ainepitoisuuksia tai siinä todetaan aistinvaraisesti merkkejä mahdollisista haitta-aineista (esimerkiksi öljykalvoja veden pinnalla), sovitetaan veden johtamisesta jätevesiviemäriin Turun kaupungin ympäristönsuojelun ja Turun Vesi- ja viemäri Oy:n kanssa. Tarvittaessa vesi johdetaan viemäriin hiekan- ja/tai öljynerottimen kautta tai poistetaan loka-autolla ja toimitetaan asianmukaiseen käsittelyyn. Mikäli vettä aiotaan esikäsitellä ja/tai johtaa viereiseen ojaan tai hulevesiviemäriin, sovitetaan asiasta Turun kaupungin ympäristönsuojelun ja kaupunkirakentamisen kanssa. Mahdollisesta viemäroittävistä vedestä otetaan tarvittaessa seurantanäytteitä. Viemärointi toteutetaan Turun Vesi- ja viemäri Oy:n kanssa sovittujen periaatteiden mukaisesti. Viemäroidyistä vesistä pidetään kirjaa työmaalla ja tiedot liitetään kunnostuksesta laadittavaan loppureporttiin.

Kunnostustyön päättymisen ja lopputuloksen toteaminen

Maaperän kunnostustyö päätetään, kun haitta-ainepitoisuuksiltaan kunnostustavoitteet ylittävät maa-ainekset sekä asbestipitoinen maa-aines on poistettu kiinteistöltä. Kunnostustoimenpiteet rajoitetaan kohdekiinteistön alueelle.

Pilaantuneen maa-aineksen kaivun yhteydessä kaivun alueen maaperän jäännöspitoisuudet varmistetaan ottamalla näytteitä kaivannon seinämistä ja pohjalta. Jäännöspitoisuusnäytteet kootaan siten, että yksi kokoomanäyte edustaa noin 200 m² suuruista aluetta. Kokoomanäytteistä mitataan kentällä kupa-

ri-, lyijy- ja sinkkipitoisuudet XRF-analysointilla sekä tarvittaessa hiilivety-
pitoisuudet PetroFlag-kenttätestillä ja haihtuvat yhdisteet PID-kenttämittarilla.
Jäännöspitoisuusnäytteistä vähintään 30 % analysoidaan myös laboratorio-
sa kenttätestitulosten varmistamiseksi. Laboratoriossa analysoidaan vähin-
tään raskasmetallit (Sb, As, Hg, Cd, Co, Cr, Cu, Pb, Ni, Zn, V). Myös muiden
haitta-aineiden, kuten PAH-yhdisteiden ja öljyhiilivetyjen, pitoisuuksia analy-
soidaan, mikäli niistä todetaan merkkejä työn yhteydessä. Asbestipitoista kui-
tulevyä sisältävän maa-aineksen poiston jälkeen tehdään kaivannon pohjalta
ja seinämistä otetuista näytteistä asbestimääritykset laboratorioissa.

Mikäli kunnostusalueelta otetuissa jäännöspitoisuusnäytteissä todetaan Val-
tionneuvoston asetuksen 214/2007 mukaisen ylemmän ohjearvotason ylittäviä
haitta-ainepitoisuuksia, joita ei pystytä poistamaan alueelta, varaudutaan hait-
ta-ainepitoinen maa-aines erottamaan tai eristämään puhtaasta maa-
aineksesta. Epäorgaanisilla haitta-aineilla pilaantunut maa-aines erotetaan
lähtökohtaisesti esimerkiksi huomioverkolla. Orgaanisia haitta-aineita sisältä-
vä maa-aines varaudutaan erottamaan eristävällä rakenteella. Mahdollisista
huomio- ja eristerakenteiden asennuksista sovitaan Turun kaupungin ympä-
ristönsuojelun kanssa erikseen ennen asennusta. Huomio- ja/tai eristeraken-
teiden toteutuneet sijainnit esitetään maaperän kunnostuksen loppuraportis-
sa.

Kunnostustyön päättymisestä ilmoitetaan Turun kaupungin ympäristönsuoje-
lulle. Mikäli kaikkea haitta-ainepitoisuuksiltaan kunnostustavoitteet ylittävää
maa-ainesta ei saada kohdealueelta poistettua, dokumentoidaan alueet ja niil-
le jäävät haitta-ainepitoisuudet. Dokumentointi esitetään kunnostustyöstä laa-
dittavassa loppuraportissa. Mikäli kohdealueelle jää kunnostustavoitteet ylittä-
viä massoja, laaditaan näille massoille erillinen riskitarkastelu, joka esitetään
kunnostustyön loppuraportissa.

Maaperän kunnostustyön päätyttyä toimenpidealue siivotaan. Työn aikana
muodostuneet kaivannot täytetään tai luiskataan turvallisiksi. Kaivantojen täyt-
tötarvetta arvioitaessa huomioidaan tuleva rakentaminen. Maaperän puhdis-
tuksen yhteydessä syntyneet jätejakeet toimitetaan asianmukaisiin käsittely-
paikkoihin.

Varautuminen odottamattomiin tilanteisiin

Mikäli alueella todetaan aikaisemmista tutkimuksista selvästi poikkeavaa pi-
laantuneisuutta, otetaan näytteet ja toimitetaan ne laboratorioon analysoita-
vaksi. Tästä ilmoitetaan ympäristöviranomaisille. Tilanteen mukaan kaivutyö
keskeytetään tai massat siirretään loppusijoitukseen.

Mikäli maaperästä löytyy merkittäviä määriä tunnistamatonta jätejakeita, kaivu-
työt keskeytetään ja löydetyistä aineksesta otetaan näytteet laboratorioanaly-
sejä varten. Laadun selvittyä ainekselle selvitetään vastaanottoaika.

Mikäli kunnostuksen yhteydessä ympäristöön leviää voimakasta hajua, kaivu-
työt keskeytetään ja työtapoja muutetaan siten, että hajupäästöt pienenevät.

Mikäli kunnostustavoitteet ylittävä pilaantuneisuus jatkuu kohdekiinteistön ul-
kopuolelle, otetaan edustavat jäännöspitoisuusnäytteet kaivurajalta ja asen-
netaan huomio- tai eristerakenne. Tarvittaessa kunnostustyön jatkamisesta

viereisen kiinteistön alueelle neuvotellaan ympäristöviranomaisen ja kiinteistön omistajan kanssa.

Mikäli kunnostustavoitteen ylittävä pilaantuneisuus jatkuu syvemmälle kuin kaivuteknisesti päästään, tiedotetaan ympäristöviranomaisia asiasta ja laaditaan riskinarvio ja tarvittaessa eristerakennesuunnitelma.

Työaikaisten riskien hallinta, työsuojelu ja ympäristöhaittojen ehkäisy

Maaperän kunnostustyössä noudatetaan yleisiä työsuojeluohjeita ja -lakeja. Pilaantuneen maaperän kunnostustyön aikaisia terveysriskejä voi aiheuttaa haitta-aineille ja asbestikuiduille altistuminen. Mahdollisia altistumisreittejä ovat haitta-ainepitoisen pölyn hengittäminen, maan nieleminen ja suora iho-kosketus pilaantuneeseen maa-ainekseen. Kohonneita haitta-ainepitoisuuksia sisältäviä maa-aineksia käsiteltäessä kaivualueen läheisyydessä työmaa-alueella syöminen ja juominen on kiellettyä.

Asbestityökohteissa työskentelevillä tulee olla P3-luokan hengityssuojain tai kaivinkoneeseen asennettuna HEPA-suodatin. Kunnostusalueella noudatetaan asbestisuojautumisen lisäksi normaalia maanrakennustyömaan suojautumista (kypärä, jalkineet, suojakäsineet, huomiovaatetus, silmä- ja kuulosuojaimet). Kohonneita haitta-ainepitoisuuksia sisältävillä alueilla työskennellessä käytetään tarvittaessa lisäksi hengityssuojaimia. Suojaimien käytöstä päättää työmaan työsuojelusta vastaava henkilö kentällä tehtävien havaintojen tai mittauksen perusteella.

Kohteeseen järjestetään työmaan sosiaali- ja toimistotilat sekä suojavarusteille ja -tarvikkeille säilytystilat. Työntekijöillä on oltava mahdollisuus puhdistautua mahdolliselta asbestipitoisesta pölystä poistuessaan työalueelta. Työpäivän aikana asbestityökohteissa käytetyt koneet tulee puhdistaa ulko- ja sisäpuolelta työpäivän päätteeksi riippumatta siitä, miten kauan niitä on käytetty. Samoin henkilökohtaiset suojaimet ja vaatteet tulee puhdistaa vaateimurilla ja kengät pestä kenkäpesurissa tai huuhdella vedellä. Kertakäyttöiset suojaimet tulee hävittää asbestijätteen tavoin.

Sivullisten pääsy työmaa-alueelle estetään aitaamalla alue. Aitaan kiinnitetään pilaantuneen maan kunnostamisesta varoittavia kylttejä. Asbestityöalue rajataan erikseen ja merkitään asbestimerkinnöillä. Asbestityökohteille ylimääräistä kulkua alueella vältetään.

Turun kaupunki selvittää asbestipitoisen materiaalin vastaanottoaikan sekä ohjeistuksen, miten asbestipitoinen materiaali pakataan kuljetusta varten. Kuormaamisessa on huomioitava, että pölyävyyttä ei sallita. Pilaantuneen maan kuormat sekä asbestipitoista maata sisältävät kuormat peitetään kuljetuksen ajaksi.

Massanvaihtona toteutettu maaperän kunnostustyö vastaa työtavoiltaan tavonomaista maankaivutyötä, eikä näin ollen aiheuta esimerkiksi poikkeavaa melu- tai värinähaittaa. Maa-aineksen leviäminen kunnostettavan alueen ympäristöön estetään siten, ettei liikennöintiä sallita pilaantuneeksi todetulla maa-alueella. Tarvittaessa kaivu- ja lastauspaikat puhdistetaan kuormien toimittamisen välillä. Mikäli työmaa-alueen ulkopuolelle kulkeutuu maata kunnostettavalta alueelta, se poistetaan ajoreittejä pesemällä ja harjaamalla. Kunnostustyön aikana pilaantuneita tai asbestipitoisia maamassoja varaudu-

taan kastelemaan pölyhaittojen minimoimiseksi ja asbestikuitujen leviämisen estämiseksi.

Kirjanpito

Kirjanpidosta vastaa kohteen ympäristötekniinen asiantuntija. Kirjanpito pidetään ajan tasalla ja on tarvittaessa viranomaisten saatavilla. Maaperän puhdistuksen toteuttamisesta pidetään työmaalla kirjaa, jossa esitetään tiedot otetuista näytteistä, tiedot alueelta viedyistä massoista, tiedot työskentelyolosuhteista, tiedot mahdollisista ympäristönsuojeluviranomaisen käynneistä työmaalla, raportoinnin kannalta oleelliset keskustelut ja sopimiset kunnostusta toteuttavan urakoitsijan kanssa sekä muut havainnot ja mahdolliset poikkeavat tilanteet.

Kunnostustyön päätyttyä toimenpiteistä laaditaan loppuraportti. Loppuraportissa esitetään kohteen tunnistetiedot, työn vastuuhenkilöt, muut kunnostushankkeeseen osallistuneet tahot, kunnostustyön toteutus, käytetyt laadunvarmistusmenetelmät, kaivettujen ja poistettujen massojen määrä, haitta-ainepitoisuudet sekä sijoituspaikat, poistettujen jätteiden määrät ja sijoituspaikat, maaperän jäännöspitoisuusnäytteiden sijainnit ja analyysitulokset, mahdollinen kaivantovesien käsittely, kaivualueet kartalla, mahdolliset huomio- ja eristerakenteet, kunnostuksen aikataulu, arvio tavoitteiden toteutumisesta, tarvittaessa maaperään jääneen haitta-ainepitoisen maa-aineksen riskintarkastelu, mahdolliset kunnostustyön aikaiset poikkeavat tilanteet sekä asiakirjojen säilytys. Loppuraportti toimitetaan Turun kaupungin ympäristöviranomaiselle kolmen kuukauden kuluessa kunnostuksen valmistumisesta.

Kunnostuksen aikataulu

Alustavan aikatauluarvion mukaan maaperän kunnostustyö aloitetaan vuoden 2024 maaliskuun aikana. Kunnostustyön kesto riippuu kiinteistölle tulevan uudisrakentamisen aikataulusta. Maaperän puhdistustyön aloituksesta ilmoitetaan ennen työn aloittamista kirjallisesti Turun kaupungin ympäristöviranomaiselle. Aloitusilmoituksessa esitetään kunnostushankkeessa mukana olevien tahojen, kuten urakoitsijan ja ympäristötekniisen valvojan, yhteystiedot. Työn päättymisestä ilmoitetaan kirjallisesti Turun kaupungin ympäristönsuojelulle.

Ilmoituksen käsittely

Asian vireilläolosta ilmoittaminen ja lausunnot sekä mielipiteet

Ympäristönsuojelun käsityksen mukaan naapurien ennalta kuuleminen ei ole ollut tarpeellista, koska työstä aiheutuvien haittojen ei ole arvioitu ulottuvan merkittävästi puhdistettavaa aluetta laajemmalle.

Ympäristönsuojelupäällikön päätös

Päätös

Turun kaupungin ympäristönsuojelu on tarkastanut pilaantuneen maaperän ja pohjaveden puhdistamisesta tehdyn ilmoituksen ja hyväksyy siinä esitetyn menettelyn. Kunnostettavaksi tulevan alueen (liitekartalla 1 esitetty toimenpidealue) maaperän puhdistamisessa ja kaivettujen maa-ainesten hyödyntämisessä kaivualueella on noudatettava seuraavia määräyksiä, mikäli niissä mainittu menettely poikkeaa ilmoituksessa esitetystä:

Maaperän puhdistustuloksen toteaminen

1. Maaperän puhdistustyö tulee toteuttaa siten, että alueen maaperään jäävät haitta-aineiden pitoisuudet eivät ylitä pilaantuneen maaperän kunnostuksen yleissuunnitelmassa (Ramboll Finland Oy, projekti nro 1510081356, 16.2.2024) esitettyjä tavoitepitoisuuksia, eli valtioneuvoston asetuksen 214/2007 mukaisia ylempiä ohjearvoja.

Maaperä tulee puhdistaa jätejakeista vähintään rakentamisen ja haitta-ainepitoisen maa-aineksen puhdistamisen edellyttämässä laajuudessa.

Mikäli puhdistustyön yhteydessä havaitaan, että alueen maaperässä on aiemmin havaittujen haitta-aineiden lisäksi muita haitta-aineita tai maankäyttö kohdekiinteistöllä muuttuu, tulee tehdä riskinarvio.

2. Maaperän puhdistustyön lopputuloksen todentamiseksi on kaivannoista otettava vähintään yksi jäännöspitoisuusnäyte jokaista 100 m²:n suuruista seinämä- ja pohja-aluetta kohti. Jokaisesta kaivannosta on sen pinta-alasta riippumatta otettava ainakin viisi jäännöspitoisuusnäytettä, kaivannon pohjalta yksi ja seinämistä vähintään neljä. Jäännöspitoisuusnäytteiden tulee edustaa toimenpidealueelle jäävän maan laatua ja kerroksellisuutta. Näytepisteet on merkittävä loppuraporttiin liitettävään karttaan.

Näytteistä tulee kentällä mitata raskasmetallien pitoisuudet kenttäanalyysointirilla. Myös muita haitta-aineita tulee mitata kenttämittarein, mikäli niistä saadaan viitteitä kaivun aikana. Vähintään 30 % jäännöspitoisuusnäytteistä on analysoitava laboratorioissa kenttätestitulosten varmistamiseksi. Näytteistä on laboratorioissa tutkittava ainakin haitta-aineet, joita näytteen edustamalla alueella on todettu.

Mikäli kunnostustyön aikana havaitaan alkuperäisestä pilaantuneisuustutkimuksesta poikkeavia haitta-aineita, tulee kyseisten haitta-aineiden jäännöspitoisuudet määrittää myös laboratorioanalyysin. Analyysimenetelmän on oltava sellainen, että analyysituloksia voidaan verrata asetettuihin puhdistustavoitteisiin.

Poistettavien maiden luokittelu ja käsittely

3. Toimenpidealueelta poistettavat maat on luokiteltava kuormakohtaisesti kenttätestein tai laboratorioanalyysien avulla seuraavasti:

- Pilaantumattomaksi maa-ainesjätteeksi, jos haitta-ainepitoisuudet maa-aineksissa alittavat valtioneuvoston asetuksessa 214/2007 esitetyt kynnyksarvot.
- Pilaantumattomaksi maa-ainesjätteeksi, jossa on kohonneita haitta-ainepitoisuuksia, mikäli haitta-ainepitoisuudet maa-aineksissa alittavat edellä mainitussa asetuksessa esitetyt alemmat ohjearvot mutta ylittävät kynnyksarvot.
- Pilaantuneeksi maa-ainesjätteeksi, jos haitta-ainepitoisuudet maa-aineksissa ylittävät edellä mainitussa asetuksessa esitetyt alemmat ohjearvot. Maa-ainesjäte luokitellaan tavanomaiseksi tai vaaralliseksi jätteeksi Valtioneuvoston asetuksen jätteistä 179/2012 ja sen muutoksen 86/2015 mukaisesti luokitusnumeroin 17 05 03* tai 17 05 04. Maa-ainesjäte on vaarallista jätettä, mikäli jätteen vaaraominaisuuksiin pe-

rustuvat haitta-aineiden kemikaaliluokituksen perusteella annetut vaarallisen jätteen raja-arvot ylittyvät.

- Tarvittaessa lajittelua tulee tehdä myös vastaanottoaikojen muiden edellytysten mukaan (esimerkiksi poikkeavat pitoisuusrajat, jätejakeiden esiintyminen).

4. Vaaralliset jätteet tulee toimittaa laitokseen tai vastaanottoaikaan, jolla on ympäristölupa vastaanottaa tai käsitellä tällaista jätettä. Kohteesta poistettava pilaantuneeksi luokiteltu maa-ainesjäte on toimitettava käsiteltäväksi tai loppusijoitettavaksi laitokseen tai vastaanottoaikaan, jolla on ympäristölupa tai muu ympäristönsuojelulaissa mainittu lupa vastaanottaa kyseisillä aineilla pilaantuneita maa-ainesjätteitä. Mikäli vaaralliseksi jätteiksi tai pilaantuneiksi luokiteltavia maa-aineksia sijoitetaan kaatopaikalle, tulee niiden kaatopaikkakelpoisuus kyseiselle kaatopaikalle selvittää Valtioneuvoston asetuksen kaatopaikoista 331/2013 mukaisesti.

Kohteesta poistettavat pilaantumattomat maa-ainekset, joissa on koholla olevia haitta-ainepitoisuuksia (kynnysarvojen ja alempien ohjearvojen välillä), tulee toimittaa sellaiselle maankaatopaikalle, jonka ympäristölupa mahdollistaa kyseisten maa-ainesjätteiden vastaanoton. Haitta-ainepitoisuuksiltaan alemmat ohjearvot alittavaa jätteenontä maa-ainesta voidaan suunnitelmallisesti hyödyntää kohteen kaivantojen täytöissä tai muussa maarakentamisessa, mikäli se rakennusteknisesti on tarkoitukseen soveltuva. Tällaisen maan hyödyntäminen alueella tulee dokumentoida ja esittää loppuraportissa. Edellä mainittuja maa-aineksia voidaan hyödyntää maarakentamiseen myös muualla, mikäli siihen on erillinen lupa, kuten esimerkiksi ympäristölupa tai valvojan viranomaisen muu hyväksyntä.

Muut määräykset

5. Ympäristötekniikan asiantuntijan tulee ohjata maaperän puhdistustyötä sekä laatia kunnostusraportti. Asiantuntijalla tulee olla voimassa oleva ympäristönäytteenottajan henkilösertifiointiin kuuluva pätevyystodistus tai kokemus vastaavan puhdistusmenetelmän ohjaamisesta. Asiantuntijalla tulee olla hyvä kokemus pilaantuneen maaperän puhdistustyön ohjauksesta, näytteenotosta ja mittausmenetelmien käytöstä sekä puhdistustyön raportoinnista. Ympäristötekniikan asiantuntijan on aina oltava paikalla, kun pilaantuneeksi todettuja maita tai jätettä sisältävää maa-ainesta poistetaan työmaa-alueelta. Ympäristötekniikan asiantuntija ohjaa poistettavat massat haitta-ainepitoisuuksien perusteella asianmukaiseen vastaanottoaikaan ja huolehtii myös asianmukaisten siirtoasiakirjojen laatimisesta.

6. Vaarallisen jätteen, pilaantuneeksi luokitellun maa-ainesjätteen sekä mahdollisen rakennus- ja purkujätteen kuljetuksista on laadittava kuormakohtainen siirtoasiakirja, jossa on oltava valvonnan ja seurannan kannalta tarpeelliset tiedot jätteen lajista, laadusta, määrästä, alkuperästä, toimituspaikasta ja päivämäärästä sekä kuljettajasta. Jätteen haltijan on huolehdittava siitä, että siirtoasiakirja on mukana siirron aikana ja että se annetaan siirron päätyttyä jätteen vastaanottajalle. Vastaanottajan on vahvistettava jätteen vastaanotto sekä vastaanotetun jätteen määrä allekirjoittamalla siirtoasiakirja tai muulla luotettavalla menettelyllä. Jätteen haltijan ja vastaanottajan on säilytettävä siirtoasiakirja tai sen jäljennös kolmen vuoden ajan sen allekirjoittamisesta. Kopiot siirtoasiakirjoista on pyydettyä esitettävä Turun kaupungin ympäristönsuojelulle.

7. Pilaantuneeksi luokiteltuja maa-aineksia saa luovuttaa kuljetettavaksi vain sille, jolla on jätelain 494/2022 94 §:n mukaiseen jätehuoltorekisteriin merkitty oikeus kuljettaa ammattimaisesti Valtioneuvoston asetuksen jätteistä 179/2012 liitteen 4 tunnusnumeroiden 17 05 03* ja 17 05 04 maa- ja kiviaineksia.

8. Toiminnasta ei saa aiheutua lähiympäristön asukkaita haittaavaa merkittävää haju-, melu- tai pölyhaittaa. Mikäli mahdollisten valitusten tai mittauksen perusteella ilmenee, että toiminnasta aiheutuu erityisen häiritsevää haju-, melu- tai pölyhaittaa lähialueiden asukkaille, ympäristönsuojelu voi tarvittaessa antaa työaikaa tai puhdistustapaa rajoittavia tai pölyntorjuntaa koskevia määräyksiä, ellei haittaa muilla keinoin pystytä riittävästi vähentämään.

9. Ympäristönsuojelulle on varattava mahdollisuus suorittaa katselmus toimenpidealueelle maaperän puhdistustöiden aikana.

10. Puhdistustyön aloituksesta, päättymisestä ja ennalta arvaamattomista tilanteista on ilmoitettava Turun kaupungin ympäristönsuojelulle. Aloitusilmoituksesta tulee käydä ilmi puhdistustyön ohjauksesta vastaavan asiantuntijan yhteystiedot, poistettavan maa-ainesjätteen sekä asbestipitoisen materiaalin käsittelytavat ja toimituspaikat. Työn aikana muuttuvista tiedoista on myös ilmoitettava.

Työnaikaisten riskien hallinnasta ja työsuojelusta on ennen puhdistustöiden alkua laadittava suunnitelma. Suunnitelma tulee pyydettyäessä toimittaa Turun kaupungin ympäristönsuojelulle.

11. Alueen maaperässä olevien mahdollisten jätteiden, kuten esimerkiksi asfaltti-, betoni- ja tiilijätteen, poistamisesta ja asianmukaiseen vastaanottoon toimittamisesta tulee huolehtia vähintään rakentamisen edellyttämässä laajuudessa. Alueen maaperässä olevien mahdollisten muiden jätteiden poistamistarpeesta ja käsittelystä tulee tarvittaessa keskustella ympäristönsuojeluviranomaisen kanssa ja noudattaa ympäristönsuojeluviranomaisen ohjeita.

12. Mikäli kaivantoon kertyy kaivutyötä haittaava vettä siinä määrin, että vettä joudutaan poistamaan, tulee poistettavan veden mahdolliset haitta-ainepitoisuudet selvittää laboratorioanalyysin ja vesi toimittaa tarvittaessa käsiteltäväksi toiminnanharjoittajalle, jonka ympäristölupa sallii kyseisen jätteen vastaanoton.

Mikäli vettä aiotaan esikäsitellä ja/tai mahdollisesti johtaa jätevesiviemäriin, tulee asiasta sopia Turun kaupungin ympäristönsuojelun ja Turun Vesihuolto Oy:n kanssa.

Mikäli vettä aiotaan esikäsitellä ja/tai mahdollisesti johtaa hulevesiviemäriin, tulee asiasta sopia Turun kaupungin ympäristönsuojelun ja kaupunkirakentamisen kanssa.

13. Alueelta poistettavat pilaantuneet maa-ainesjätteet tulee kuljettaa mahdollisimman pian maa-ainesjätteiden vastaanottopisteeseen tai käsittelylaitokseen. Mikäli kiinteistöltä kaivettuja pilaantuneita maa-ainesjätteitä joudutaan kuljetusteknisistä syistä varastoimaan kunnostusalueella, tulee ne säilyttää

vähintään peitettyinä. Pilaantuneita maita tai jätteitä ei saa varastoida kunnostusalueen ulkopuolella.

14. Ennalta arvaamattomista tilanteista tulee olla yhteydessä Turun kaupungin ympäristönsuojeluun. Ympäristönsuojelu voi puhdistamiseen liittyvien ennalta arvaamattomien seikkojen perusteella antaa asiassa täydentäviä ohjeita tai määräyksiä muun muassa erilaisista riskienhallintatoimenpiteistä, kuten eristerakenteiden asentamisesta.

Mikäli maaperän pilaantuneisuuden havaitaan jatkuvan puhdistettavan alueen ulkopuolelle, asiasta tulee ilmoittaa kyseisen kiinteistön omistajalle sekä Turun kaupungin ympäristönsuojelulle.

Raportointi

15. Puhdistustyöstä laaditaan loppuraportti, jossa esitetään kohteen kunnostustyön toteutus, käytetyt laadunvarmistusmenetelmät, kaivettujen ja poistettujen massojen määrät, haitta-ainepitoisuudet ja sijoituspaikat, poistetun jätteen määrät ja sijoituspaikat, jäännöspitoisuusnäytteiden sijainnit ja analyysitulokset, mahdollinen kaivantovesien käsittely, kaivualueet, mahdolliset huomio- ja eristerakenteet, aikataulu, arvio kunnostustavoitteen ja määräysten toteutumisesta, maaperään jääneiden haitta-ainepitoisuuksien riskitarkastelu, jatkotutkimusten tai tarkkailun tarve sekä kunnostustyön aikaiset poikkeavat tilanteet.

Loppuraportti tulee toimittaa Turun kaupungin ympäristönsuojeluviranomaiselle kolmen kuukauden kuluessa puhdistustyön valmistumisesta. Puhdistuksen loppuraportti on liitettävä myös kohteessa rakennettavien rakennusten tai kiinteistöjen huoltoasiakirjoihin tai vastaaviin.

Perustelut

Maaperän puhdistamista koskevan asian käsittelyssä sovelletaan ympäristönsuojelulakia. Maaperän ja pohjaveden puhdistamiseen sekä puhdistamisen yhteydessä kaivetun maa-aineksen hyödyntämiseen kaivualueella tai poistamiseen toimitettavaksi muualla käsiteltäväksi voidaan ryhtyä tekemällä ilmoitus viranomaiselle. Ympäristönsuojelulain 133 §:n mukaan maaperä on puhdistettava siihen tilaan, ettei siitä puhdistustyön päätyttyä voi aiheutua vaaraa tai haittaa terveydelle tai ympäristölle.

Kohteeseen soveltuu parhaiten massanvaihtomenetelmä, sillä kohteessa poistetaan uudisrakentamisen yhteydessä joka tapauksessa maata rakennusteknisistä syistä. Lisäksi pilaantuneet maat sisältävät myös erilaisia jätejakeita. Ympäristönsuojeluviranomainen katsoo, että ympäristönsuojelulain 133 §:n mukainen puhdistusvaatimus täyttyy esitetystä maankäyttömuodossa, mikäli puhdistus toteutetaan esitetysti. Mikäli esitettyihin kunnostustavoitteisiin ei päästä tai kohteen suunnitelmat muuttuvat, tulee riski arvioida uudelleen ja sitä kautta tavoitepitoisuudet päivittää.

Maaperän puhdistustavoitteen asettamisessa on käytetty apuna Valtioneuvoston maaperän pilaantuneisuuden ja puhdistustarpeen arvioinnista antaman asetuksen 214/2007 4 §:n mukaisesti kyseisen asetuksen liitteessä säädettyjä haitallisten aineiden ohjearvoja.

Määräskohtaiset perustelut

Kohteesta poistetaan rakentamisen yhteydessä maa-aineksia. Kunnostuksen tavoitetasoksi on määritetty Valtioneuvoston asetuksen 214/2007 mukaiset ylemmät ohjearvotasot. Maaperää pidetään yleensä pilaantuneena, jos teollisuus-, varasto- tai liikennealueen tai vastaavan alueella edellä mainitun asetuksen ylemmät ohjearvot ylittyvät. Puhdistustavoitteissa on huomioitu tuleva maankäyttö, joka ei tule muuttumaan.

Jätejakeellisen maa-aineksen poistamista edellytetään rakentamisen ja puhdistamisen edellyttämän kaivuun alueilla.

Mikäli alueella havaitaan haitta-aineita, joita ei ole aiemmin havaittu tai aiemmin havaitut haitta-aineet esiintyvät aiemmin havaitusta poiketen, tulee kyseisten haitta-aineiden aiheuttama riski arvioida. Tarkoituksena on, että kiinteistöllä ei puhdistuksen jälkeen tulevassa maankäytössä aiheudu ympäristö- tai terveyshaittaa. (Määräys 1)

Toimenpidealueelta tulee ottaa riittävä ja edustava määrä jäännöspitoisuusnäytteitä, jotka analysoidaan kenttämittarein ja laboratorioanalyysin. Laboratorioanalyysien avulla voidaan varmistua tehtyjen kenttämittausten laadusta sekä asetettujen puhdistustavoitteiden saavuttamisesta. Näytepisteet tulee merkitä karttaan, jotta tutkimuspisteiden sijainti voidaan havaita. Mikäli kaivun yhteydessä saadaan viitteitä muista haitta-aineista, tulee näiden pitoisuuksia tutkia myös jäännöspitoisuusnäytteistä riittävän puhdistustuloksen varmistamiseksi. (Määräys 2)

Maa-ainesjätteiden ja jätteitä sisältävän maa-aineksen asianmukaisen käsittelyn ja sijoituksen varmistamiseksi on annettu määräyksiä, jotta kyseisistä toiminnoista ei aiheudu vaaraa tai haittaa terveydelle tai ympäristön pilaantumista, ja jotta käsittelyssä toimittaisiin voimassa olevan lainsäädännön mukaisesti. Puhdistustyön yhteydessä alueelta poistettava maa-ainesjäte on luokiteltava haitta-aineiden laadun ja pitoisuuksien perusteella, jotta se voidaan toimittaa asianmukaiseen käsittelyyn tai vastaanottoon. Lajittelussa tulee huomioida myös maa-aineksen sisältämät jätteet. Lajittelu perustuu jäteasetukseen (VNa 179/2012), jäteasetuksen muutokseen (VNa 86/2015), CLP-asetukseen, komission asetukseen (EU N:o 1357/2014) sekä ympäristöhallinnon ohjeeseen 2/2007. (Määräys 3)

Kaivettujen ja rakennusteknisesti erilaisiin täyttöihin soveltuvien alemmat ohjearvot alittavien maa-ainesten hyötykäyttö kohteessa on sallittu luonnonvarojen käytön vähentämisen ja kuljetusten aiheuttamien päästöjen sekä muiden mahdollisten ympäristövaikutusten vähentämiseksi. Maiden ei katsota aiheuttavan merkittävää ympäristö- ja terveyshaittaa niiden esiintyessä maaperässä alemmat ohjearvot alittavina pitoisuuksina. Kaivettuja aineksia ei tämän päätöksen varaisesti voi hyödyntää ilmoitusalueen ulkopuolella, koska maa-aineksen hallinnolliset menettelyt määräytyvät kaivettujen aineiden jäteluonteen perusteella. Hyödyntäminen toisaalla edellyttää esimerkiksi erillistä rakennus- tai ympäristölupaa. Jotta maa-aines ilmoitusalueella ei saisi jäteluonnetta, aineksen haitta-ainepitoisuus ei saa aiheuttaa ympäristön pilaantumista tai sen vaaraa, jatkokäytön tulee olla varmaa ja suunnitelmallista, minkä lisäksi aineksen tulee olla käytettävissä ilman muuntamistoimia. Käytön varmuutta osoittaa yleisesti se, että maa-ainesta ei varastoida pitkään ja että maa-aineksen käyttötarkoitus/kohde on tiedossa jo maa-aineksen varastoinnin al-

kaessa. Lähtökohtaisesti hyötykäytölle ilmoitusalueellakin tulee olla tarve ja hyötykäytettävän materiaalin tulee olla jätteetöntä. (Määräys 4)

Jotta puhdistustyö toteutetaan luotettavasti, tulee työtä ohjaavalla henkilöllä olla riittävä kokemus pilaantuneen maa-alueen puhdistustyön ohjauksesta, valvonnasta ja raportoinnista. Lisäksi henkilön tulee olla paikalla työtä tehtäessä, jotta valvontaa voidaan käytännössä toteuttaa. (Määräys 5)

Jätelain 646/2011 121 §:n mukaiset siirtoasiakirjat ovat tarpeen mahdollisten onnettomuustilanteiden varalle sekä viranomaisvalvontaa ja vastaanottavan tahon toimenpiteitä varten. (Määräys 6)

Jätelain 29 §:n mukaan jätteen saa luovuttaa vain sille, jolla on jätelain 94 §:n mukaisen jätehuoltorekisteriin merkitsemisen perusteella oikeus kuljettaa kyseistä jätettä. Tarkoituksena on varmistaa jätteiden asianmukainen kuljetus ja käsittelyyn toimittaminen. (Määräys 7)

Massanvaihtotoimenpiteestä saattaa syntyä haittaa alueen ympäristössä asuville, jolloin voi olla tarpeen antaa tarkempia määräyksiä haittojen ehkäisemiseksi tai vähentämiseksi. (Määräys 8)

Työmaakatselmus tulee tarpeen mukaan järjestää viranomaisvalvontaa varten sekä mahdollisten käytännön puhdistustyöhön liittyvien seikkojen täsmenämiseksi. (Määräys 9)

Puhdistustyön aloituksesta, päättymisestä ja ennalta arvaamattomista tilanteista on ilmoitettava viranomaisvalvontaa varten. Puhdistustyöhön saattaa liittyä terveysriskejä, joihin tulee varautua ennalta. (Määräys 10)

Puhdistustyössä saattaa syntyä muuta jätettä kuin maa-ainesjätettä, jonka käsittely saattaa edellyttää erityistoimenpiteitä. Kaivantoon mahdollisesti kertyvä haitta-ainepitoinen vesi tulee toimittaa asianmukaiseen käsittelyyn tai esikäsitellä ympäristöhaittojen ehkäisemiseksi. Asiasta tulee kussakin tapauksessa sopia erikseen, kun tiedetään veden soveltuvuus esitettyihin käsittelyihin ja johtamiseen. (Määräykset 11 ja 12)

Kuljetusta ja välivarastointia koskeva määräys on annettu ympäristöhaittojen leviämisen estämiseksi. (Määräys 13)

Puhdistustyön aikana voi tulla esiin seikkoja, joihin ei ennakkotutkimuksista ja suunnittelusta huolimatta ole voitu varautua, minkä takia viranomaiselle varataan oikeus antaa työnaikaisia lisäohjeita ja -määräyksiä. (Määräys 14)

Loppuraporttiin tulee kerätä puhdistuksen kannalta oleelliset tiedot, jotta puhdistustyön lopputulos voidaan arvioida. Raportissa esitetään sellaiset työn toteuttamiseen liittyvät tiedot, joiden perusteella voidaan arvioida, onko puhdistushanke toteutettu ilmoituksen ja siitä annetun päätöksen mukaisesti. Kohde-raportista tulee selvittää muun muassa jäännöspitoisuudet karttaliitteineen. Kohteen maaperään tai orsi- ja pohjavesiin voi puhdistamisesta huolimatta jäädä haitta-aineita, minkä takia loppuraporttiin tulee tarpeen mukaan muun muassa sisältyä arvio vesien tarkkailun tarpeesta sekä tieto mahdollisista eriste- ja huomiorakenteista. Maa-alueen luovuttajan tai vuokraajan on esitettävä uudelle omistajalle tai haltijalle käytettävissä olevat tiedot alueella harjoi-

tetusta toiminnasta sekä jätteistä tai aineista, jotka saattavat aiheuttaa maaperän tai pohjaveden pilaantumista. (Määräys 15)

Sovelletut säännökset

Ympäristönsuojelulaki (527/2014)

Valtioneuvoston asetus ympäristönsuojelusta (713/2014)

Valtioneuvoston asetus maaperän pilaantuneisuuden ja puhdistustarpeen arvioinnista (214/2007)

Jätelaki (646/2011)

Jäteasetus (179/2012)

Valtioneuvoston asetus kaatopaikoista (331/2013)

Turun kaupungin ympäristönsuojeluviranomaisen taksa

Päätöksen antaminen ja sen voimassaolo

Päätös on voimassa 31.12.2029 asti.

Ilmoituksen käsittelymaksu ja sen määräytyminen

Turun kaupunginvaltuuston vahvistaman ympäristönsuojeluviranomaisen taksan perusteella ilmoituksen käsittelystä peritään 1370 euron maksu.

Muutoksenhaku

Tähän päätökseen saa hakea muutosta valittamalla Vaasan hallinto-oikeuteen. Asian käsittelystä perittävästä maksusta valitetaan samassa järjestyksessä kuin pääasiasta. Valitusoikeus on ympäristönsuojelulain 191 §:ssä mainituilla tahoilla.

Valitusosoitus on päätöksen liitteenä.

Liite 1

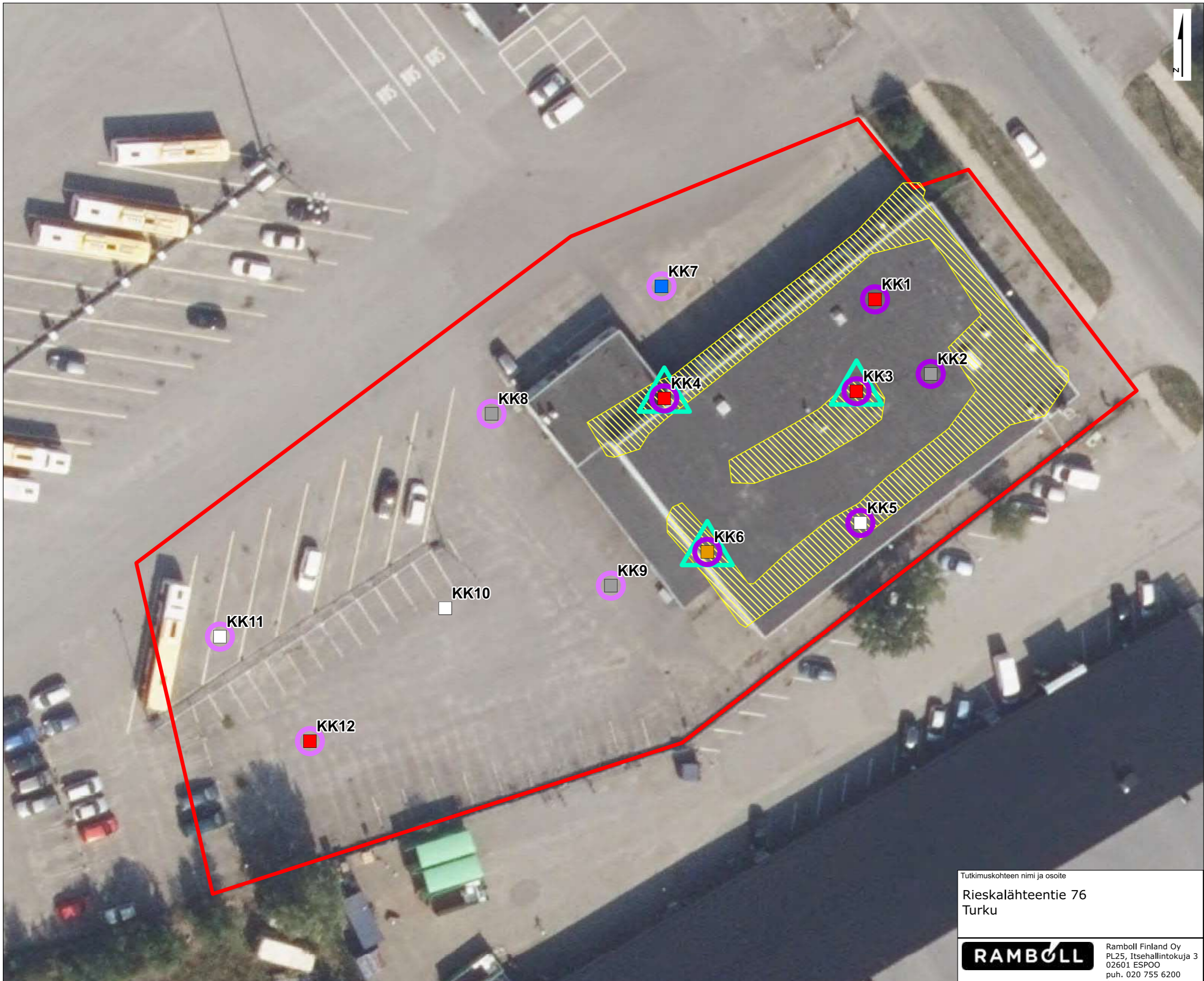
Toimenpidealueen sijainti kartalla

Olli-Pekka Mäki

ympäristönsuojelupäällikkö

Jakelu

ao Maarian Vapaaehtoinen Palokunta ry
tied Ramboll Finland Oy
tied Varsinais-Suomen elinkeino-, liikenne- ja ympäristökeskus
ao Kaupunkiympäristö, kaupunkiympäristön aluerakennuttaminen
tied Rakennus- ja lupalautakunta



Merkinnät

tutkimusalue

kaivannot

Tutkimuspiste

koekuoppa (KK1...KK12)

jäte 5-10 %

jäte 10-30%

asbestihavainto

Haitta-aineiden pitoisuudet

pilaantumaton

> kynnyсарvo

> alempi ohjearvo

> ylempi ohjearvo

> vaarallisen jätteen raja-arvo

Pohjakartta: ilmakeku 2023, Turun kaupungin WMS-palvelu 1/2024.



Tutkimuskohteen nimi ja osoite		Piirustuksen sisältö		Mittakaava
Rieskalähteentie 76 Turku		Tutkimuspisteiden sijainti		1:400 (A3)
RAMBOLL	Suunn. ala	Projektinumero	Tiedosto	
	YMP	1510081356		
	Piirustusnumero	02	Muutos	
hyv.	Piirtäjä	Suunnittelija	Pvm.	
Suvi Pekkarinen/Ramboll Finland Oy	TUAR	Toni Metsänkylä	29.1.2024	

Kaupunkiympäristö, ympäristönsuojelu
Ympäristönsuojelupäällikkö

26.02.2024 § 5

1411-2024

Valitusoikeus	<p>Päätökseen haetaan muutosta hallintovalituksella. Asian käsittelystä perittävään maksuun haetaan muutosta samassa järjestyksessä kuin pääasiaan.</p> <p>Valitusoikeus on:</p> <ol style="list-style-type: none">1) asianosaisella2) rekisteröidyllä yhdistyksellä tai säätiöllä, jonka tarkoituksena on ympäristön-, terveyden- tai luonnon-suojelun taikka asuinympäristön viihtyisyyden edistäminen ja jonka toiminta-alueella kysymyksessä olevat ympäristövaikutukset ilmenevät3) toiminnan sijaintikunnalla ja muulla kunnalla, jonka alueella toiminnan ympäristövaikutukset ilmenevät4) Varsinais-Suomen ELY-keskuksella (valtion valvontaviranomainen) sekä toiminnan sijaintikunnan ja vaikutusalueen kunnan ympäristönsuojeluviranomaisella5) asiassa yliestä etua valvovalla viranomaisella.
Valitusviranomainen	<p>Hallintovalitus tehdään Vaasan hallinto-oikeudelle</p> <p>Postiosoite: PL 204, 65101 Vaasa</p> <p>Käyntiosoite: Korsholmanpuistikko 43, 4. krs., 65100 Vaasa</p> <p>Sähköpostiosoite: vaasa.hao@oikeus.fi</p> <p>Sähköinen asiointi: Valituksen voi tehdä myös hallinto- ja erityistuomioistuinten asiointipalvelussa osoitteessa https://asiointi.oikeus.fi/hallintotuomioistuimet</p> <p>Faksinumero: 029 5642 760</p> <p>Puhelinnumero: 029 5642 780 (kirjaamo)</p> <p>Hallinto-oikeuden kirjaamon aukioloaika: päivittäin klo 8.00 – 16.15</p>
Valitusaika ja sen alkaminen	<p>Tiedoksisaannin katsotaan tapahtuneen seitsemäntenä päivänä kuulutuksen julkaisemisesta viranomaisen verkkosivuilla. Valitusaika on 30 päivää tiedoksisaannista.</p> <p>Valitus on toimitettava valitusviranomaiselle viimeistään valitusajan viimeisenä päivänä ennen kirjaamon aukioloajan päättymistä.</p> <p>Tiedoksisaantipäivää ei lueta valitusaikaan. Jos valitusajan viimeinen päivä on pyhäpäivä, itsenäisyyspäivä, vapunpäivä, joului- tai juhannusaatto tai arkilauantai, saa valituksen tehdä ensimmäisenä arkipäivänä sen jälkeen.</p>
Päätöksen antaminen	<p>Päätös on annettu tiedoksi julkaisemalla kuulutus ja kuulutettava asiakirja yleisessä tietoverkossa viranomaisen verkkosivuilla 27.02.2024</p>
Valituksen muoto ja sisältö	<p>Valitus on tehtävä kirjallisesti. Sen voi toimittaa myös sähköisesti..</p> <p>Valituksessa, joka on osoitettava valitusviranomaiselle, on ilmoitettava:</p> <ul style="list-style-type: none">- päätös, johon haetaan muutosta- miltä kohdin päätökseen haetaan muutosta ja mitä muutoksia siihen vaaditaan tehtäväksi- perusteet, joilla muutosta vaaditaan. <p>Valituksessa on ilmoitettava valittajan nimi ja kotikunta. Jos valittajan puhevaltaa käyttää hänen laillinen edustajansa tai asiamiehensä tai jos valituksen laatijana on joku muu henkilö, valituksessa on ilmoitettava myös tämän nimi ja kotikunta.</p> <p>Valituksessa on lisäksi ilmoitettava postiosoite, puhelinnumero ja muut tarvittavat yhteystiedot. Jos päätös valitukseen voidaan antaa tiedoksi sähköisenä viestinä, tulee ilmoittaa myös sähköpostiosoite.</p> <p>Valittajan, laillisen edustajan tai asiamiehen on allekirjoitettava valitus. Sähköistä asiakirjaa ei kuitenkaan tarvitse täydentää allekirjoituksella, jos asiakirjassa on tiedot lähettäjistä eikä asiakirjan alkuperäisyyttä tai eheyttä ole syytä epäillä.</p> <p>Valitukseen on liitettävä:</p> <ul style="list-style-type: none">- päätös, johon haetaan muutosta, alkuperäisenä tai jäljennöksenä- todistus siitä, minä päivänä päätös on annettu tiedoksi, tai muu selvitys valitusajan alkamisen ajankohdasta- asiakirjat, joihin valittaja vetoaa vaatimuksensa tueksi, jollei niitä ole jo aikaisemmin toimitettu viranomaiselle.

Oikeuden- käyntimaksu	Muutoksenhakuasian vireille panijalta peritään oikeudenkäyntimaksu sen mukaan kuin tuomioistuinmaksu- laissa (1455/2015) säädetään, https://finlex.fi/fi/laki/ajantasa/2015/20151455
----------------------------------	--