

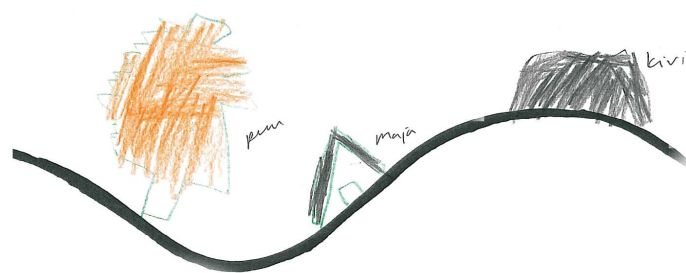


Maaria-Ilmaristen osayleiskaava

Maaria-Ilmaristen ulkoilureittisuunnitelma

SELOSTUS

Ehdotus 1.9.2021



Turun kaupunki • kaupunkiympäristön palvelukokonaisuus • kaupunkisuunnittelu ja maaomaisuus • kaavoitus
Liedon kunta • kuntakehityspalvelut • kaavoitustoimi

Taitto: Tuuli Vesanto

Valokuvat, ellei muuta mainittu: Tuuli Vesanto

Maaria–Ilmaristen ulkoilureittisuunnitelma

SELOSTUS

Ehdotus 1.9.2021



SISÄLTÖ

1. JOHDANTO

2. HANKKEEN TARKOITUS JA JURIDINEN PERUSTA

- 2.1. Miksi ulkoilureittisuunnitelmaa tarvitaan?.....8
- 2.2. Ulkoilureittien perustamistapoja.....8
- 2.3. Ulkoilureittisuunnitelman suhde osayleiskaavoihin.....9

3. SUUNNITTELUALUE

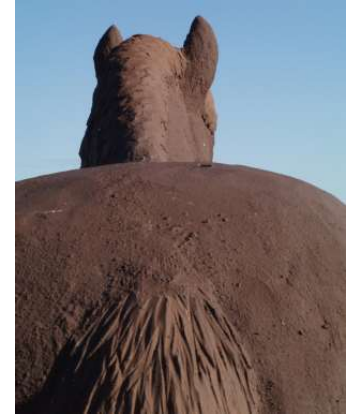
- 3.1. Sijainti.....11
- 3.2. Rooli seudullisessa viherverkostossa.....11
- 3.3. Nykyinen reitistö.....12
- 3.4. Alueen virkistyskäyttötapoja.....13
- 3.5. Luontoarvot.....18
- 3.6. Kulttuurihistorialliset arvot.....21
- 3.7. Maisemalliset arvot.....24
- 3.8. Maanomistus.....26
- 3.9. Nykyinen ja tuleva maankäyttö.....26

4. ULKOILUREITTISUUNNITELMAN LAADINNAN VAIHEET MAARIA–ILMARISISSA

- 4.1. Ulkoilureittisuunnitelman vireille tulo.....30
- 4.2. Osallistumis- ja arviointisuunnitelma.....30
- 4.3. Suunnittelun osapuolet ja sidosryhmät.....30
- 4.4. Lähtötietojen kokoaminen.....31
- 4.5. Ulkoilureittisuunnitelman luonnos (2009).....31
- 4.6. Suunnittelun jatkaminen.....32
- 4.7. Ulkoilureittisuunnitelman uusi luonnos (2017).....32
- 4.8. Reittien linjausten tarkentaminen.....33
- 4.9. Ulkoilureittisuunnitelmaehdotus ja sen hyväksyminen.....33

5. ULKOILUREITTISUUNNITELMAN TOTEUTTAMINEN MAARIA–ILMARISISSA

- 5.1. Reittien toteuttamistavat.....34
- 5.2. Ulkoilureittitoimituksin mahdollistettavat reitit ja levähdyspaikat.....34



6. OSALLISTUMINEN

6.1. Osalliset ja vuorovaikutus.....	37
6.2. Tiedottaminen.....	37
6.3. Alkuvaiheen yleisötilaisuudet.....	38
6.4. Vuoden 2008 työpajat.....	38
6.5. Kysely.....	44
6.6. Yhteistyötä alueellisten toimijoiden kanssa.....	45
6.7. Vuoden 2009 yleisötilaisuudet.....	47
6.8. Vuoden 2013 yleisötilaisuudet ja työpajat.....	47

7. ULKOILUREITTISUUNNITELMAN REITISTÖ

7.1. Reittien tarkkuus kartoilla.....	49
7.2. Reittien linjaamisen yleisiä periaatteita.....	49
7.3. Yhteydet muihin reitteihin.....	50
7.4. Esteettömyys.....	50
7.5. Muinaisjännösten huomioiminen.....	51
7.6. Luontoarvojen huomioiminen ja reittien luontovaikutukset.....	51
7.7. Ulkoilureitit.....	53
7.8. Ratsastusreitti.....	55
7.9. Levähdyspaikoiksi varattavat alueet.....	56
7.10. Reittien saavutettavuus ja pysäköinti.....	57
7.11. Viitoitus ja informaation jakaminen.....	58

8. SUUNNITTELUALUEEN KESKEISIÄ KOHTEITA

8.1. Myllytorppa ja Maarian altaan pohjoispää (kohde 1).....	59
8.2. Maarian uimarannan ympäristö (kohde 2).....	60
8.3. Rajakallio (kohde 3).....	62
8.4. Metsäranta (kohde 4).....	63
8.5. Sillanpieli ja Kukonmäki (kohde 5).....	64
8.6. Maarianmetsä (kohde 6).....	65
8.7. Korkiakallio (kohde 7).....	66
8.8. Ilmaristen kuntoradan seutu (kohde 8).....	68
8.9. Maarian altaan eteläpää (kohde 9).....	69
8.10. Hagan kartanon ympäristö ja Aurajokilaakso (kohde 10).....	71

9. TIETOA MYÖHEMMÄN SUUNNITTELUN AVUKSI.....	74
10. LÄHDEAINEISTOA.....	78

KARTAT

Maaria–Ilmaristen ulkoilureittisuunnitelma. Yleissuunnitelma.

Maaria–Ilmaristen ulkoilureittisuunnitelma. Tarkemmat kartat 1/7 – 7/7.

Liite 1. Kiinteistöt, joiden kautta ulkoilureittitoimituksella mahdollistettavat reitit kulkevat

1. JOHDANTO

Maankäytön tiivistyessä kasvukeskuksissa laajat metsät, vesistöt ja muut virkistyskäytön kannalta arvokkaat alueet muuttuvat entistä tärkeämmiksi. Toimivan viherverkoston säilyttäminen ja virkistyskäytön edistäminen ovat tärkeitä maankäytön suunnittelun tavoitteita. Myös tarve kuntarajat ylittävälle ulkoilureittisuunnittelulle on yhä suurempi.

Tämä Maaria–Ilmaristen ulkoilureittisuunnitelma on laadittu alueelle, jolla on vireillä Turun kaupungin ja Liedon kunnan yhteistyönä tehtävä Maaria–Ilmaristen osayleiskaava. Ulkoilureittisuunnitelma ulottuu pieneltä osin myös vireillä olevan Kanta-Liedon osayleiskaavan puolelle. Ulkoilureittisuunnitelma on valmisteltu samassa tahdissa Maaria–Ilmaristen osayleiskaavan kanssa.

Alueella on monia virkistysellisiä vahvuuksia, kuten laajoja metsiä, kulttuurimaisemia ja Vähäjokeen padottu Maarian allas. Etenkin altaan itäpuoli on seudullisesti merkittävä viheraluekokonaisuus, jolla on edellytyksiä kehittyä nykyistäkin houkuttelevammaksi. Maaria–Ilmaristen osayleiskaava-alueen eteläosat puolestaan ulottuvat Aurajokilaakson valtakunnallisesti arvokkaalle maisema-alueelle.

Kohdealueelle on laadittu ulkoilulain tarkoittama ulkoilureittisuunnitelma. Siinä on osoitettu reittejä ulkoilun ja myös ratsastuksen tarpeisiin. Reittien toteuttaminen mahdollistetaan ulkoilureittitoimitusten avulla. Ulkoilureittitoimitusten jälkeen Turun kaupunki ja Liedon kunta voivat perustaa alueelle reittejä. Ulkoilureittitoimituksin voidaan saada aikaan katkeilematon reitistö, jonka pysyvyys on turvattu tulevaisuudessakin. Selkeän reitistön myötä Maarian altaan ympäristö palvelee nykyisiä ja tulevia käyttäjiään entistä paremmin.

Ratsastukseen tarkoitettun reitin sisällyttäminen suunnitelmaan edistää Metsämäkeen ideoidun hevosurheilukeskuksen toteutumista. Kohdealueella sijaitsee Metsämäen ravirata ja lukuisia talleja. Alue soveltuu nykyistä laajemmankin ravi- ja ratsastustoiminnan keskuksiksi.

Ulkoilureittitoimitusten avulla mahdollistettavat ulkoilureitit yhdistyvät mm. Ilmaristen kuntorataan ja Jäkärän eteläpuoliseen Paavonpolku-reittiin. Haagantien kautta toteutuvat yhteydet Suomen Sydän-kulttuurikuntoilureitille, joka yhdistää Turun ja Liedon Vanhalinnan.

2. HANKKEEN TARKOITUS JA JURIDINEN PERUSTA

2.1. Miksi Maaria–Ilmaristen ulkoilureittisuunnitelmaa tarvitaan?



Maaria–Ilmaristen osayleiskaava-alueella on monia virkistyskäyttöisiä vahvuuksia: vesistöjä, laajoja metsiä ja vanhaa kulttuurimaisemaa. Maarian altaan itäpuoli on yksi laajimmista metsäalueista Turun kaupunkiseudulla, ja sen merkitys kasvaa entisestään metsien kaventuessa rakentamisen myötä. Maarian allas itsessään tarjoaa mahdollisuuksia kehittää alueen virkistyskäyttöä.

Osayleiskaava-alueella on jo nykyään merkittävästi hevosurheiluun ja -harrastukseen liittyvää toimintaa, jonka turvaaminen ja kehittäminen kuuluvat osayleiskaavan tavoitteisiin. Ratsastusreitin tarve tulee siten lisääntymään.

Merkittävä osa kaava-alueen metsä- ja peltomaasta on yksityisessä omistuksessa. Ulkoilureittisuunnitelman avulla voidaan perustaa reittejä myös yksityiselle maalle. Näin on mahdollista saada aikaan katkeilematon reitistö, jonka pysyvyys on turvattu tulevaisuudessakin.

2.2. Ulkoilureittien perustamistapoja

Asemakaavoitettujen alueiden virkistysalueet ovat tavallisesti kaupungin tai kunnan omistuksessa. Kaupunki tai kunta voi tuolloin perustaa tarvittavia ulkoilureittejä omistamilleen maille eikä ulkoilureittitoimituksia tarvita.

Kuitenkin myös alueilla, joita ei ole tarkoitettu asemakaavoittaa ja jotka ovat ainakin osittain yksityisessä omistuksessa, saattaa olla sellaista virkistyskäyttöä, että merkittyjen ulkoilureittien perustaminen on tarpeen. Ulkoilureittien toteuttamiseen on tällöin olemassa useita keinoja.

Näistä keinoista löytyy tietoa mm. julkaisusta *Ulkoilureittien suunnittelun ja toteuttamisen keinot* (Suomen Latu 2002), mutta seuraavassa keinoit kuvataan lyhyesti. Reittien perustamistavoista Maaria–Ilmarisissa kerrotaan tarkemmin luvussa 5. *Ulkoilureittisuunnitelman toteuttaminen Maaria–Ilmarisissa*.

2.2.1. Kahdenkeskinen sopimus

Turussakin on toteutettu merkittyjä ulkoilureittejä yksityisten omistamille viheralueille sopimalla reiteistä kahdenkeskisissä sopimuksissa.

Käyttöoikeussopimukseen perustuva tapa soveltuu alueille, missä on suhteellisen vähän maanomistajia ja missä asianosaisten välillä vallitsee hyvä yhteishenki. Tapa on käyttökelpoinen varsinkin maaseutukunnissa. Käyttöoikeussopimusten ongelmana on reittien säilymisen turvaaminen. Sopimukset tulee muotoilla siten, että ne turvaavat reitin säilymisen myös kiinteistön vaihtaessa omistajaa. Reittien pysyvyys on kuitenkin turvattu vain sopimuksen voimassaoloajan.

Maaria–Ilmaristen tapauksessa käyttöoikeussopimukset eivät ole suositeltavin keino reittien perustamiseksi.

2.2.2. Ulkoilureittitoimitus

Reittien perustamiseksi on olemassa toinenkin tapa: ulkoilulain tarkoittama ulkoilureittitoimitus. Ulkoilureittitoimitukset takaavat reittien jatkuvuuden kahdenkeskisiä sopimuksia paremmin.

Ulkoilulaki mahdollistaa ulkoilureitin perustamisen kiinteistön kautta, mikäli se on yleisen ulkoilutoiminnan kannalta tärkeää eikä siitä aiheudu huomattavaa haittaa kiinteistölle. Ulkoilureitin perustamiseksi pidetään paikalla ulkoilureittitoimitus, josta vastaa maanmittaustoimisto.

Maan käyttöoikeuden luovuttamisesta ulkoilureittia varten sekä vahingoista ja haitoista suoritetaan korvaus maanomistajalle. Kun ulkoilureittitoimitus on saanut lainvoiman ja korvaus maanomistajalle on maksettu, ulkoilureitin pitäjä saa ottaa reittiin kuuluvan alueen haltuunsa ja mm. tarvittaessa poistaa reitiltä puita ja pensaita.

Ulkoilureittitoimitus voidaan tehdä kolmella perusteella:

1) Ulkoilureittitoimitus sopimusten perusteella

Ulkoilureittitoimitus voidaan tehdä maanomistajien kanssa tehtyjen sopimusten pohjalta. Ulkoilureittitoimitus turvaa tällöin reitin pysyvyyden.

2) Ulkoilureittitoimitus ulkoilureittisuunnitelman ja Ely-keskuksen päätöksen perusteella

Tämä menettely on suositeltava alueilla, joissa maanomistus on pirstaleinen, maanomistajia on paljon ja paineet ulkoilumahdollisuuksien lisäämiselle ovat suuret. Tapa on käyttökelpoinen mm. suurissa kaupunkikunnissa. Ulkoilureittisuunnitelman vahvistaa paikallinen Ely-keskus.

3) Ulkoilureittitoimitus kaavaan merkityn reitin perusteella

Tämä tapa on suositeltava samoissa tilanteissa kuin edellinen, Ely-keskuksen päätökseen pohjautuva tapa. Tätä vaihtoehtoa kannattaa käyttää, jos reittiasia on käsitelty kaavassa riittävällä tarkkuudella tai kaavan lisäksi on tehty erillinen ulkoilureittisuunnitelma.

Maaria–Ilmarisissa ulkoilureittisuunnitelmaa valmistellaan yhtä aikaa Maaria–Ilmaristen osayleiskaavan ja Kanta-Liedon osayleiskaavan kanssa. Ely-keskuksen hyväksyntää ei näin ollen tarvita.

2.3. Ulkoilureittisuunnitelman suhde osayleiskaavoihin

Kun ulkoilureittisuunnitelmaa alettiin valmistella syksyllä 2008, sen kohdealueena oli Maaria–Ilmaristen osayleiskaavan alue. Myöhemmin osayleiskaava-alue on laajennettu. Ulkoilureittisuunnitelmaa on valmisteltu samaan tahtiin osayleiskaavan kanssa, ja ne ovat vaikuttaneet toistensa muotoutumiseen. Osayleiskaavan tavoitteista kerrotaan kohdassa 3.9. *Nykyinen ja tuleva maankäyttö*.

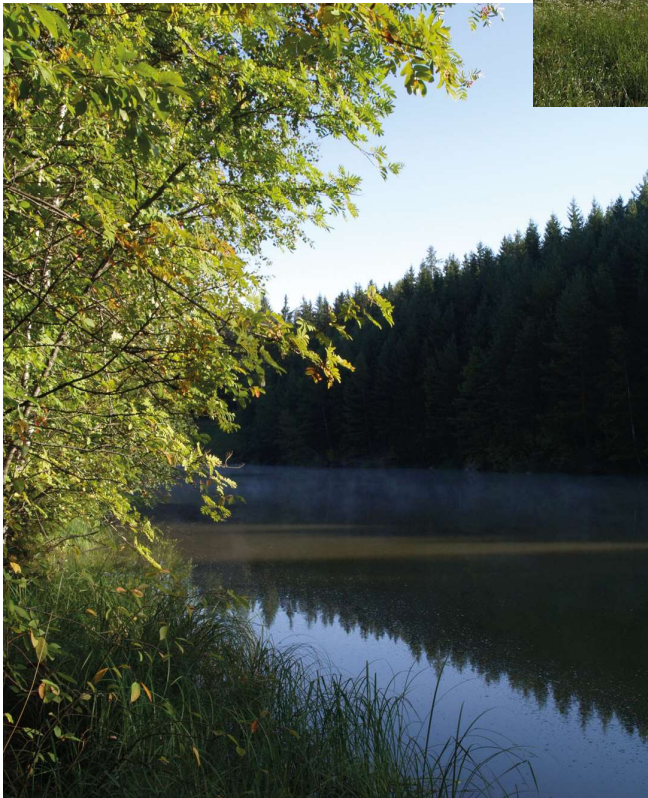
Pieni osa ulkoilureittisuunnitelman reitistöstä sijoittuu Maaria–Ilmaristen osayleiskaava-alueen ulkopuolelle. Tuolla alueella on vireillä Kanta-Liedon osayleiskaava.

Ulkoilureittisuunnitelman reitit osoitetaan sekä osayleiskaavoissa että ulkoilureittisuunnitelmassa: osayleiskaavoissa yleispiirteisesti ja ulkoilureittisuunnitelmassa tarkemmin merkinnöin.

Ulkoilureittisuunnitelman ja Maaria-Ilmaristen osayleiskaavan luonnokset on viety yhtä aikaa käsittelyihin ja sen jälkeen nähtäville, ja näin menetellään myös ehdotusvaiheessa. Osayleiskaavasta ja ulkoilureittisuunnitelmasta päätetään samanaikaisesti.

Kanta-Liedon osayleiskaava viedään käsittelyihin oman aikataulunsa mukaisesti. Sen alueelle sijoittuvasta reitinosasta päätetään näin ollen eri tahdissa.

Ulkoilureittisuunnitelman valmistelun ja toteuttamisen vaiheet Maaria-Ilmarisissa kuvataan luvuissa 4 ja 5.



Ulkoilureittisuunnitelman kohdealueella on paljon virkistysellisiä vahvuuksia: vesistöjä, laajoja metsiä, vanhoja kulttuurimaisemia. Myös hevosurheilun kehittämiseen alue tarjoaa hyvät mahdollisuudet.

3. SUUNNITTELUALUE

3.1. Sijainti



Ulkoilureittisuunnitelma on laadittu pääosin alueelle, jolla on vireillä Turun kaupungin ja Liedon kunnan yhteinen Maaria–Ilmaristen osayleiskaava. Osayleiskaava-alue sijaitsee linnuntietä n. 5–11 km etäisyydellä Turun keskustasta. Etäisyys Liedon keskustasta on n. 2–7 km.

Osayleiskaava-alue rajautuu lännessä Maarian altaaseen ja pohjoisessa Tampereen moottoritiehen. Etelässä alue ulottuu Kaarinan rajalle saakka. Kaava-alueen rajausta on kaavan laatimisen aikana laajennettu kattamaan Jäkärän ja Ilmaristen taajamat sekä Palovuoren alue Liedossa. Idässä rajana on Aurajokilaakso.

Pieneltä osin ulkoilureittisuunnitelma ulottuu myös Kanta-Liedon osayleiskaavan alueelle. Tämä Lausteenojan varteen osoitettu reitinosa on otettu mukaan ulkoilureittisuunnitelmaan, koska sen myötä Ilmaristen taajaman ja Aurajokivarren välinen reitti tulisi mahdolliseksi.

Ulkoilureittisuunnitelmaa laadittaessa on tarkasteltu laajempaa aluetta, jotta reittien jatkuminen eri suuntiin, kuten Paimalantielle ja Koskennurmelle, tulisi turvattua.

3.2. Rooli seudullisessa viherverkostossa

Maarian altaan itäpuolella sijaitseva metsäalue on Turun kaupunkiseudun laajimpia metsiä. Alueelle tullaan ulkoilemaan ja liikkumaan kauempaakin; alue on suosittu esim. suunnistusmaastona.

Kaupunkiseudun jäljellä olevia laajoja metsiä uhkaavat paikoin rakentamispaineet, ja esim. lentokentän suunnalla metsät tulevat kutistumaan. Altaan itäpuolen virkistysellinen merkitys kasvaneekin tulevaisuudessa entisestään. Virkistyskäyttöä lisää myös Ilmaristen ja Jäkärän taajamien kasvu.

Maarian allas on vesistö, jonka virkistyskäyttöpotentiaalia voitaisiin hyödyntää paljon nykyistä enemmän. Altaan ja sen ympäristön arvoa lisää sen sijainti seudullisessa viherverkostossa. Altaan eteläpäästä alkaa Vähäjoki, joka laskee Aurajokeen Koroistenniemen kohdalla. Vähäjoen varsi muodostaa viheryhteyden Turun keskustasta kaupungin pohjoisosiin.

Suunnittelualueen eteläisimmät osat kuuluvat Aurajokilaakson valtakunnallisesti arvokkaaseen maisema-alueeseen. Jokilaakso on tärkeä viheryhteys Turun keskustasta ympäröivälle maaseudulle. Maisema on tällä osuudella säilynyt maaseutumaisena sekä Turun että Liedon puolella. Aurajokilaakso on nykyisinkin tärkeä virkistysalue.

3.3. Nykyinen reitistö

Maaria–Ilmaristen osayleiskaava-alueella on erilaisia ulkoiluun soveltuvia reittejä, mutta ne eivät muodosta yhtenäistä kokonaisuutta.

Jäkärän eteläpuolisessa metsässä on 4,5 km pituinen Paavonpolku. Turun kaupungin ylläpitämät Paavonpolut ovat keskeinen osa kaupungin ulkoilureitistöä. Ne ovat monenlaisiin ympäristöihin sijoittuvia reittejä, jotka on merkitty maastossa puihin ja kiviin maalatuin symbolein. Paavonpolkujen jotkut osuudet ovat polkumaisia, toiset noudattelevat kuntoratoja tai katuja. Jäkärän eteläpuolen Paavonpolku on maastoon merkitty metsäpolku. Maarian Mahti ry on sopimuksen mukaisesti vastannut polun merkinnöistä ja muusta hoidosta.

Etelämpänä Maarian altaan itäpuolen metsissä kiertelee 5 km mittainen ”Kivikauden poluksi” kutsuttu maastoon merkitty polku, jonka urheiluseura Maarian Mahti ry on toteuttanut talkootyönä 1990-luvun alussa. Reitti on mm. lenkkeilijöiden ja koiranulkoiluttajien suosiossa. Reitin linjaaminen ja ylläpito on aiheuttanut toisinaan erimielisyyksiä maanomistajien kanssa. Seuralla ei ole myöskään pysyviä resursseja sen aktiiviseen kunnostukseen, joten kunnossapito on osoittautunut haastavaksi. Alueella on ollut myös Ilmaristen kuntoradalle suuntautunut merkitty polku. Yhteys on yhä kulkukelpoinen, vaikka viitoitus ei ole enää kaikilta osin nähtävissä.

Paavonpolun ja Kivikauden polun lisäksi Maarian altaan itäpuolen metsissä risteilee muita, merkittämättömiä polkuja. Eksymisen mahdollisuus on olemassa, koska polku-uria on paljon ja alue on laaja.

Ilmaristen taajaman kupeella sijaitsee kuntorata, jota käytetään lenkkeilyyn ja mahdollisuuksien mukaan hiihtoon. Jäkärää lähin kuntorata on Koskennurmessa osayleiskaava-alueen ulkopuolella.

Aivan Maaria–Ilmaristen osayleiskaava-alueen eteläkärjessä kulkee Suomen Sydän -kulttuurikuntoilureitti. Se on n. 11,5 km pitkä reitti, jonka päätepisteet ovat Maaherran makasiini Turun tuomiokirkon kupeessa sekä Liedon Vanhalinna. Reitin toteuttamisessa mukana ovat olleet Varsinais-Suomen Kulttuurirahasto, Turun Yliopistosäätiö, Turun yliopisto, Liedon Vanhalinna -säätiö ja Turun kaupunki.

Suunnittelualueen reunaan pitkin virtaa Paattistenjoesta Vähäjoeksi nimensä muuttava vesistö, johon on padottu Maarian allas. Kuvassa Paattistenjoki Koskennurmen kohdalla.



*Vähäjoki yhdistää suunnittelu-
alueen Koroistenniemeen ja
Aurajokeen.*



Kanta-Liedon osayleiskaava-alueeseen kuuluvassa Vanhalinnassa on muitakin kulttuuripolkuja: Aurajoen rannassa kulkeva Ystävänpolku sekä linnavuoren ympäristöön sijoittuvat Arkeologiapolku ja Historiapolku.

Ilmaristen taajamaa halkovan Vanhan Tampereentien varressa on pyörätie, samoin joillakin Ilmaristen ja Jäkärän kaduilla.

Paimalantien varressa osayleiskaava-alueen ulkopuolella on pyörätie, jolta avautuu näkymiä Maarian altaalle ja viljelymaisemiin. Paimalantieltä pääsee Kivikauden polulle kävelysiltaa pitkin Kukonmäen kohdalta. Pyörätie yhdistää Jäkärän tiiviisti rakennettuun Turkuun. Viime vuosina on toteutettu pyötätiet Jäkärästä Koskennurmeen ja Yli-Maarian yhtenäiskoulun suuntaan.

Metsämäen raviradan ja Hagan kartanon ympäristössä risteilee rivi-
käyttöön tarkoitettuja reittejä. Reitit on vuokramaalle perustanut Turun
Hippos ry, joka myös ylläpitää niitä.

3.4. Alueen virkistyskäyttötapa

Lenkkeily, polkujuoksu ja patikointi

Maarian altaan itäpuolen polut ovat suosittuja kävely- ja juoksureittejä. Joillakin osuuksilla polut ovat liejuuntuneet ja alkaneet siksi levitä. Pitkospuut hillitsisivät näitä haittoja. Paikoitellen puiden juuret ovat paljastuneet kulumisen vuoksi. Myös tällaisilla paikoilla tarvittaisiin haittoja ehkäiseviä toimenpiteitä.

Maarian Mahti ry on järjestänyt Maaria Trail -polkujuoksutapahtumia vuodesta 2016. Osanottajia on ollut n. 100 / tapahtuma.

Koiranulkoilutus

Koiranulkoiluttajat käyttävät paljon Kivikauden polkua sekä muita polkuja. Karhunojantien varrella Jäkärästä etelään on koira-aitaus.

Hiihto ja luistelu

Maarian altaan jäätä sekä allasta ympäröiviä metsiä ja peltoja on lumisina talvina käytetty ahkerasti hiihtämiseen. Alueelta on aikaisemmin ollut yhteys myös lentokentän pohjoispuolen laduille.

Maarian Mahti ry tekee latu-urat Maarian altaan jäälle, mikäli olosuhteet sen sallivat. Rajoittavia tekijöitä ovat olleet huono lumi- ja jäätilanne sekä altaan vedenpinnan säätely. Mahdin urheilutalon paikkeilta pohjoiseen suuntautuvan lenkin pituus on 4,5 km ja etelään suuntautuvan 5,5 km. Reitit on tarkoitettu kaupunkilaisten kuntohihtämistä sekä koululaisten talviliikuntapäiviä varten.

Maarian Reipas ry on pitänyt yllä 2,5 km latua Maarian uimarannan ympäristössä sekä siitä etelään suuntautuvaa lenkkiä, jolloin ladun kokonaispituudeksi on saatu 5 km.

Liedon Luja ry:llä on ollut aikoinaan 5 km latu, joka on lähtenyt Ilmaristen kuntoradalta, mutta tätä reittiä ei voi enää hyödyntää. Nykyisin hiihdetään Ilmaristen kuntoradalla, mutta yhteyttä Turun puolen maastoihin kaivataan.

Turun kaupunki tekee ladut Koskennurmen kuntoradalle, jos lumitilanne sen sallii.

Altaan jäällä harrastetaan myös luistelua, kun olosuhteet sen sallivat.

Suunnistus

Maarian altaan itäpuoli on suosittu suunnistusalue laajojen metsiensä ansiosta. Alueesta on tehty suunnistuskarttoja.

Maarian Mahti järjestää vuosittain alueella kolme kuntosuunnistusta-
pahtumaa (Turku-Rastit), joissa osanottajia on 280–325 henkilöä/
ta-
pahtuma. Mahti myös järjestää vuosittain suunnistusviikon Jäkärän



Maarian altaan jäälle tehdään pakkastalvina kymmenen kilometriä latua.

koulun oppilaille sekä suunnistustapahtumia mm. partiolaisille ja työyhteisöille. Liedon Parma järjestää vuosittain kaksi kuntosuunnistus-tapahtumaa (Satarastit). Osanottajia on n. 200 henkilöä/tapahtuma. Parma järjestää suunnistusviikon Ilmaristen koulun oppilaille. Maarian altaan itäpuolella on myös kiintorastiverkosto, jota Turun kaupunki on tukenut.

Ratsastus

Tastossa sijaitsee ratsastuskoulu, ja ratsuja on myös useissa yksityis-talleissa. Ratsastuskoulun käytössä on lyhyitä maastoreittejä, joista on sovittu maanomistajien kanssa.

Maarian altaan itäpuolen metsissä risteilee paljon polkuja, joita myös ratsastajat käyttävät. Ratsastus on osaltaan lisännyt joidenkin polku-osuuksien kulumista ja juuristovaurioita.

Osayleiskaava-alueelta puuttuvat ratsastukseen osoitetut reitit. Metsä-mäen raviradan maneesia käyttävät myös Taston suunnan ratsastajat. Taston ja raviradan väliltä puuttuu kuitenkin turvallinen ratsastusreitti. Käytettäessä samoja polkuja ja teitä ratsastajien ja muiden kulkijoiden välillä ilmenee joskus ristiriitoja. Vaaratilanteita voi syntyä esim. hevosten ja mopoilijoiden kohdatessa.

Metsäpoluilla ratsastaminen kuuluu jokamiehenoikeuksiin. Ratsastus-oikeus koskee myös yksityisiä teitä. Sillä, että toimintaa harjoitetaan kaupallisessa mielessä, ei ole merkitystä jokamiehenoikeuksien kan-nalta. Toisen omaisuudelle ei kuitenkaan saa aiheuttaa vähäistä suu-remppaa haittaa. Ratsastaja ei saa kuluttaa tietä niin, että se nostaa tienpidon kustannuksia, eikä maastoon saa jäädä pysyviä jälkiä. Laa-jamittainen poluilla ratsastaminen yleensä aiheuttaa tällaista haittaa, joten ratsastamisesta tulisi tuolloin sopia. Yksityisten teiden käyttöön tulee saada lupa, jos ratsastus selvästi lisää tien kunnossapitokustan-nuksia.

Viljellyillä mailla ei saa ratsastaa luvatta. Kuntoradoilla ja pyöräteillä ratsastaminen on lähtökohtaisesti kiellettyä, samoin yleiseen käyttöön kunnostetuilla laduilla.

Maastopyöräily

Osayleiskaava-alueella harrastetaan maastopyöräilyä. Maastossa tai yksityistiellä pyöräileminen kuuluu jokamiehenoikeuksiin. Toisen omaisuudelle ei kuitenkaan saa aiheuttaa vähäistä suurempaa haittaa. Pyöräilyn aiheuttama maaston kuluminen riippuu muun muassa sää-olosuhteista, vuodenajasta ja maaperästä sekä pyöräilyn määrästä. Maastopyöräily ei sovi arvokkaisiin luontokohteisiin eikä kallioalueille. Maastopyöräilyn tulisi tapahtua ensisijaisesti poluilla.

Mopoilu

Moottorijoneuvolla ajaminen maastossa ei kuulu jokamiehenoikeuk-siin, vaan siihen tarvitaan maanomistajan lupa. Osayleiskaava-alueen poluilla, kuten Kivikauden polulla, mopoillaan kuitenkin myös luvatta.

Mopoilu aiheuttaa maaston kulumista ja juuristovaurioita. Mopoilun haittana ovat myös melu ja ristiriitatilanteet ulkoilijoiden kanssa.

Sienestys ja marjastus

Altaan itäpuolen metsistä löytyy hyviä sieni- ja marjapaikkoja, ja aluetta käytetäänkin yleisesti sienestykseen ja marjastukseen.

Metsästys ja kalastus

Altaan itäpuolen metsiä käytetään metsästykseseen. Altaalla kalastetaan ainakin sillan paikkeilla sekä altaan pohjoispäässä. Aurajokisäätiö teetti Maarian altaalla koekalastukset elokuussa 2009. Koekalastuksen perusteella kalakanta oli melko runsas. Saaliiksi saatiin kaikenkokoista kalaa, mutta petokalojen osuus saisi olla suurempi. Esimerkiksi kuha saattaisi sopeutua altaan sameaan ja syvään veteen ja lisäisi altaan kalastuksellista virkistysarvoa. Aurajokisäätiön hankkeesta kerrotaan myös kohdassa 6.6. *Yhteistyötä alueellisten toimijoiden kanssa.*

Tähän asti pato on estänyt vaeltavien kalojen pääsyn altaaseen. Taimen, lohi ja siika pääsevät nousemaan merestä padon alapuolelle. Turun kaupungin tavoitteena on laskea padon patoturvallisuusluokkaa, mikä mahdollistaisi luonnonmukaisen avouoman toteuttamisen padon kohdalle. Tällöin myös kalojen pääsy altaaseen pystyttäisiin mahdollistamaan. Luonnonmukaisesta ohitusuomasta on tehty yleissuunnitelma ja lupahakemussuunnitelma loppuvuonna 2016.

Uinti

Suunnittelualueella sijaitsee Turun kaupungin yleinen uimaranta Jäkärlän eteläpuolella hiekkakuoppaan muodostuneessa lammessa. Uimarantaa käytetään myös talvisin. Sen veden laatu on hyvä, ja sitä



Hiekkakuoppaan muodostunut Maarian uimaranta on käytössä niin kesällä kuin talvellakin.

tarkkaillaan säännöllisesti. Uimaranta on kaikenikäisten suosiossa ja houkuttelee kävijöitä pohjoisesta Turusta ja kauempaakin. Uimarantaosuus on kuitenkin melko lyhyt ja nopeasti syvenevä. Muut lammen rannat ovat monin paikoin jopa vaarallisen jyrkät. Uimarannan varustelutasoa ja viitoitusta on parannettu viime vuosina. Erityispiirteenä on suosittu uimaponttoni.

Ranta-asukkaat käyttävät Maarian allastakin uintiin. Rannoilla on myös saunoja.

Maarian altaan vesi on savisameaa, koska allas on padottu savikko-laaksoon ja koska Paattistenjoki virtaa savikkojen halki. Vesi on laadultaan ylirehevää. Vesistöä kuormittavat sen valuma-alueella harjoitettava maatalous sekä haja-asutuksen ja pienteollisuuden jätevedet. Loppukesällä altaassa saattaa esiintyä sinileväkukintoja. Altaan veden laatua seurataan säännöllisesti. Kokonaisarviona altaan ekologinen tila on välttävä.

Altaan hygieenistä laatua kuvaavat bakteeripitoisuudet ovat olleet useina vuosina koholla, mikä kertoo jätevesikuormituksesta ja altaan ajoittaisesta soveltumattomuudesta uimavedeksi.

Soutu ja melonta

Maarian allasta käytetään soutamiseen ja melontaan. Asukkailla on soutuveneitä ja kanootteja rannassa eri puolilla allasta. Asukastyöpaikoissa altaalle toivottiin pienten soutuveneiden ja kanoottien vuokrausmahdollisuutta.

Polttomootorikäyttöisten veneiden käyttö on altaan suoja-alueääräyksissä kielletty, koska veneiden polttomootorit poistavat savukaasut veden sisään. Altaan käyttö varavesilähteenä on kuitenkin lopetettu, mikä saattaa muuttaa tilannetta. Suoja-alueääräyksistä ja altaan turvallisuudesta kerrotaan kohdassa *3.9. Nykyinen ja tuleva maankäyttö*.

Myös Aurajoella harrastetaan melontaa. Melontalaitureita on osayleiskaava-alueen ulkopuolella mm. Vanhalinnassa ja Halistenkoskella. Aurajokisäätiö vuokraa kanootteja ja järjestää melontaretkiä Aurajoella.

Yleisurheilu ja pallopelit

Jäkärän urheilupuisto sijaitsee keskeisellä paikalla Jäkärän taajamassa. Urheilupuisto on perinteikäs, viihtyisä ja monikäyttöinen. Sitä käytetään yleisurheiluun ja pallopeleihin niin koululiikunnassa kuin vapaaajan laji- ja lähiliikunnassakin. Ilmarisissa on Halmelan tekonurmikenttä sekä hiekkakenttä yhtenäiskoulun yhteydessä.

Lintuharrastus

Maarian allas on lintujen muutonaikainen levähdyspaikka. 1980-luvulla ja 1990-luvun alussa altaan pinnankorkeuden vaihtelut olivat vedenoton seurauksena nykyistä suurempia ja paljastuneet rantalietteet tarjosivat ruokailumahdollisuuksia monille kahlaajille. Altaan veden korkeus on säännöstelyllä pidetty 1990-luvun loppupuolelta asti tasai-

sempana kuin edeltävänä aikana. Turun kaupungin tavoitteena on lopettaa altaan aktiivinen säännöstely.

Lintuharrastukselle otollisimpia paikkoja on altaan eteläpää. Lintuharrastajat käyttävät pysäköintiin sorakenttää, joka sijaitsee padon luoteispäässä.

Geokätköily

Geokätköily on ulkoiluharrastus, jossa piilotetaan ja etsitään geokätköiksi kutsuttuja rasioita koordinaattien avulla. Maarian altaan ympäristöä käytetään tähänkin harrastukseen.

3.5. Luontoarvot

Suunnittelualueelta on tehty osayleiskaavoituksen pohjaksi luontoselvitykset sekä Turun että Liedon puolelta (Suomen Luontotieto Oy 2008 a; Suomen Luontotieto Oy 2008 b). Selvityksiä täydennettiin osayleiskaava-alueen laajennettua (Luonto- ja ympäristötutkimus Envibio Oy 2016; Luonto- ja ympäristötutkimus Envibio Oy 2018). Selvityksissä tutkittiin kasvillisuustyyppejä, pesimälinnustoa ja liito-oravia.

Osa Haagasta on mukana asemakaavoitusta varten tehdyssä luontoselvityksessä (Ympäristökonsultointi JYNX 2018). Suunnittelualuetta koskevaa luontotietoa on saatu myös laajemmista selvityksistä (esim. Turun kaupungin liito-oravaselvitys keväällä 2008; Varsinais-Suomen perinnemaisemat).

Turun kaupungin ympäristönsuojelu on tehnyt osayleiskaavan ja ulkoilureittisuunnitelman valmistelun aikana tarkennuksia aluetta koskevaan luontotietoon. Näihin sisältyi mm. maastokäynti ulkoilureittisuunnitelman kannalta keskeisille Korkiakallion ja Maarianmetsän alueille (3.5.2018).

Luontoarvojen huomioimisesta ulkoilureittien linjaamisessa ja levähdyspaikkojen toteuttamisessa kerrotaan kohdassa 7.6. *Luontoarvojen huomioiminen ja reittien luontovaikutukset*.

3.5.1. Metsät

Osayleiskaava-alueen maastonmuodot ovat vaihtelevia, joten metsäkasvillisuuskin vaihtelee selänneiden lakien kalliomänniköistä mustikatyyppin metsiin ja lehtolaikkuihin. Altaan itäranta on altaan pohjoisosissa metsäistä. Rannat ovat monin paikoin jyrkkiä ja jopa alttiita maanvyörymille.



< Maarian altaan keski- ja pohjoisosissa rannat ovat voimakaspiirteisiä ja pitkälti metsäisiä.

> Eteläpäättä hallitsevat laajat, alavat pellot ja niityt, joille kerääntyy lintuja muuttoaikaan.





Talousmetsä ei aina houkuta virkistäytymään. Laajat hakkuut ja taimikot tekevät Maarian altaan itäpuolisista metsistä myös vaikeakulkuisia. Kuva ulkoilureittisuunnitelman kohdealueelta.

Maarian altaan itäpuolella on laaja yhtenäinen metsäalue, joka jatkuu myös Pahkalaukkaantien itäpuolelle. Metsätalous on alueella kuitenkin intensiivistä, joten varttuneita metsiä on vähän ja suuri osa alueesta on taimikkoa tai nuorta metsää. Kosteat notkelmat on usein ojitettu, mutta muutamia metsälain 10 §:n mukaisia korpipainanteita ja pienvesien lähiympäristöjä alueelta löytyy. Metsäalueen pohjoisosissa rautatien eteläpuolella on varttuneempaa metsää. Siellä on myös useita karuja kallionlakia, jotka täyttävät metsälain 10 §:n erityisen tärkeän elinympäristön kriteerit. Tällaisia kallioita on paikoin myös Liedon puolella, mm. Ilmaristen kuntoradasta luoteeseen.

Laaja metsäalue on myös Palovuorella Lausteenojan ja Aurajokilaakson välissä. Myös sieltä tunnetaan useita metsälakikohteita.

Osayleiskaava-alueella on kolme luonnonsuojelulain 29 §:n mukaisista suojeltavaa luontotyyppiä. Kaksi näistä on pähkinäpensaslehtoja. **Paimalan pähkinäpensaslehto** sijaitsee Maarian altaan sillan tuntumassa altaan itärannalla. Alueella kasvaa pähkinäpensaiden lisäksi mm. taikinamarjaa. **Korkiakallion pähkinäpensaslehto** sijaitsee etelämpänä Maarian altaan rannassa kohoavan Korkiakallion rinteessä. Paikalla kasvaa noin 40 yli kaksimetristä pähkinäpensasta. Aluskasvillisuuteen kuuluu kuivan rinnelehdon lajistoa.

Kolmas suojeltavan luontotyypin kriteerit täyttävä kohde on ravirata-alueella sijaitseva jalopuumetsikkö, **Metsämäen jalopuulehto**, joka on yksi Turun edustavimmista sisämaan jalopuulehtolaikuista. Alueella kasvaa n. 30 suurta tammea. Kohde on luokitukseltaan kuiva sinivuokotyypin rinnelehto.

3.5.2. Niityt ja kedot

Maarian altaan töyräät ovat suunnittelualueen pohjoisosissa korkeat, ja niillä kasvaa paikoitellen niittymäistä kasvillisuutta. Ahteiden ketokasvillisuus on taantunut heinittymisen myötä. Huomionarvoista ketokasvillisuutta löytyy mm. Metsärannasta.



Altaan eteläosissa rannat ovat alavia ja peltojen ympäröimiä. Vesialuetta reunustaa vesiensuojelullisista syistä perustettu suojavyöhyke. Vyöhykkeen lajisto ei ole erityistä.

Myös Aurajoen ja siihen laskevan Lausteenojan varsilla on niittymäistä kasvillisuutta. Osa Lausteenojan varresta on noteerattu julkaisussa *Varsinais-Suomen perinnemaisemat*. Inventoituja perinnemaisemia on myös Kanta-Liedon osayleiskaava-alueen puolella Ristinpellossa ja Vanhalinnassa.

3.5.3. Liito-orava

Liito-orava suosii varttuneita kuusikoita, jotka tarjoavat kolohaapoja pesäpaikoiksi ja lehtipuita ruokailupuiksi. Tällaisia metsiä löytyy myös osayleiskaava-alueelta, ja alueella liikkuvista liito-oravista on tehty vuosittain havaintoja.

Turun puolella havaittiin vuonna 2008 liito-oravaselvitystä tehtäessä yksi asuttu liito-oravan elinpiiri, joka sijaitsee Maarian uimarannan koillispuolella. Alueella on kuusikoiden lisäksi entiselle pellolle kasvanutta lehtipuustoa, joka soveltuu hyvin liito-oravan ruokailumetsäksi.

Jäkärän eteläpuolella radan varressa sijainnut vanha elinpiiri todettiin tuolloin autioituneeksi, mutta sittemmin reviiri on otettu uudelleen käyttöön. Liedon ja Turun rajalla sijaitsevan Haaganmäen länsipuolen metsäalueet ovat myös liito-oravan asuttamia. Samoin Turku–Tampere-moottoritien ja Liedon kuntarajan välisellä metsäalueella on liito-oravan reviiirejä. Liito-oravan lisääntymis- ja levähdyspaikkoja tunnetaan myös Haagasta.

On muistettava, että liito-oravien reviirit eivät välttämättä ole jatkuvasti asuttuja: eläin voi ottaa käyttöönsä uuden alueen, ja asutut reviirit voivat autioitua ja tulla muutaman välivuoden jälkeen taas uudelleen asutuiksi.

3.5.4. Linnusto

Maarian altaan itäpuolisilla alueilla ei ole erityisen vanhaa metsää, mutta paikoin löytyy kuitenkin varttuneita metsäkuvioita, joissa pesii joitakin vanhan metsän lintulajeja, kuten hömötiaisia ja puukiipijöitä sekä tikkoja. Varttunutta metsää on erityisesti radan eteläpuolella Jäkärän tuntumassa.

Maaria–Ilmaristen osayleiskaava-alueelta tehdystä luontoselvityksestä ilmenee, että huomion arvoinen linnusto keskittyy Maarian altaan itäpuolisiin metsiin ja siellä erityisesti Jäkärän eteläpuoliselle alueelle. Uhanalaisista tai vähälukuisista lintulajeista altaan itäpuolen metsissä tavattiin mm. pyitä, palokärkiä, harmaapäätikkoja, käkiä, käenpiika, til-taltteja, kanahaukkoja ja lehtopöllö. Näiden lajien elinympäristöt vaihtelevat: esim. pyy suosii kosteita kuusikoita, kun taas harmaapäätikat viihtyvät haavikoissa, jalopuulehdoissa ja kulttuuriympäristöissä.

Uhanalaisia tai vähälukuisia kulttuuriympäristöjen lintuja, joita Maarian altaan ja Paattistenjoen rannoilla luontoselvityksen aikaan tavattiin,

ovat pikkulepinkäinen, pensastasku ja kottarainen. Allas on merkittävä kahlaajien muutonaikainen levähdyspaikka. Tuolloin niitä ja myös muita muuttavia lintuja tavataan suurin joukoin altaan eteläpään rantaniityillä ja pelloilla.

3.6. Kulttuurihistorialliset arvot

3.6.1. Kiinteät muinaisjäännökset

Kiinteät muinaisjäännökset keskittyvät niin Turussa kuin Liedossakin voimakkaasti jokilaaksoihin. Näin ollen myös osayleiskaava-alueelta tunnetaan lukuisia muinaisjäännöksiä.

Kivikautisia muinaisjäännöksiä on Turussa löydetty varsinkin Maariasta. Niitä tavataan alueilta, jotka kivikaudella merenpinnan ollessa nykyistä paljon korkeammalla sijaitsivat lämpimiin ilmansuuntiin viettävillä, usein hiekkaisilla rannoilla. Tällaisia paikkoja on Maarian altaan itäpuolella nykyisen uimarannan ympäristössä. Nämä asuinpaikat kuuluivat ensimmäisiin asuttuihin paikkoihin nykyisen Turun alueella, koska ne korkeina kohoumina paljastuivat varhain veden alta.

Maarian uimarannan alue ympäristöineen on soranoton ja paikalla toimineen tiilitehtaan jäljiltä rajusti ihmisen muokkaamaa. Muinaisjäännöksiä alueella on voinut olla nykyisin tunnettujen lisäksi muitakin, mutta ne ovat saattaneet tuhoutua soranotossa. Kivikautiset kiinteät muinaisjäännökset ovat yleensä maanalaisia asuinpaikka- ja kulttuurikerrostumia.

Em. kivikautisilta asuinpaikoilta on löydetty runsaasti tiettytyypistä kampakeramiikkaa. Löydöt ovat olleet niin huomattavia, että niiden perusteella tämä kampakeramiikkatyyppi on nimetty Jäkärän keramiikaksi.



Kiinteitä muinaisjäännöksiä on suunnittelualueella erityisesti Aurajokilaaksossa sekä sorakuoppaan muodostuneen Maarian uimarannan tuntumassa.



Maarian vanhin peltoviljely ja talonpoikaisasutus keskittyivät Paattistenjoen ja Vähäjoen laaksoihin. Maisemaa luonnehtivat nykyisinkin pellot ja jyrkät jokiahteet sekä kalliokumpareille ja metsäsaarekkeisiin sijoittuvat pihapiirit. Kuvassa Paattistenjoen vartta Jäkärän länsipuolella.

Osayleiskaava-alueen rautakautiset muinaisjäännökset sijaitsivat Aurajokilaaksossa sekä Maarian altaan sillan tuntumassa. Heti alueen ulkopuolella Vähäjokilaaksossa on myös useita muinaisjäännöskohteita. Osayleiskaava-alueelta tunnetaan asuinpaikka- ja kalmistoalueita sekä kuppikiviä. Näistä kuppikivet ovat maanpäällisiä muinaisjäännöksiä.

Rautakautiset asuinpaikat, kalmistot ja kuppikivet sijaitsivat tyypillisesti – niin myös tällä alueella – peltojen ympäröiminä kalliokumpareilla, metsäsaarekkeissa tai metsänreunoissa. Monessa tapauksessa tällaiset paikat ovat nykyisinkin asuttuja.

Sekä silmin nähtävät että maanalaiset kiinteät muinaisjäännökset tuovat alueelle historiallista syvyyttä. Niitä kannattaakin hyödyntää ulkoilureitistön etappeina, kuten on tehtykin toteutettaessa alueelle Kivikauden poluksi kutsuttu ulkoilureitti.

Muinaisjäännökset ovat muinaismuistolailta rauhoitettuja ja tuovat näin omat rajoituksensa ulkoilureittien linjaamiseen ja rakentamiseen. Periaatteena voidaan pitää, että olemassa olevia polkuja saa käyttää, viitoittaa ja osoittaa ulkoilureittisuunnitelmassa, vaikka ne kulkisivatkin muinaisjäännosalueen halki.

Jos rakennettu ulkoilureitti, ratsastusreitti tai levähdyspaikkaan liittyviä rakenteita aiotaan toteuttaa muinaisjäännösten läheisyyteen, on oltava yhteydessä museokeskukseen. Yhteyttä on otettava hyvissä ajoin, mieluummin vuotta aikaisemmin, tutkimustarpeen ja tutkimuskustannusten selvittämiseksi sekä tutkimusten suorittamiseksi.

Samoin on toimittava, jos rakennusvaiheessa maasta paljastuu jotain poikkeuksellista, kuten hiiltä tai saviastian palasia. Muinaisjäännöksiä voi aina löytyä sieltäkin, mistä niitä ei tunneta.

3.6.2. Kulttuurimaisemat ja rakennetut kulttuuriympäristöt

Maarian altaan ympäristö

Maariasta on tehty maisemahistorian selvitys, joka osayleiskaava-alueen ja sen ympäristön osalta pohjautuu 1760–1860-luvuilta peräisin oleviin karttoihin. Vanhat kartat tarjoavat hyvän lähtökohdan tutkia maiseman ja maankäytön muutoksia ja sen myötä arvottaa kulttuurimaise-

mia. Kartoissa erottuvat mm. pellot, niityt ja hakamaat, talojen tontit ja kulkuväylät.

Maarian asutus painottui vuosisatojen ajan Paattistenjoen/Vähäjoen laaksoon. Vanhat kantatilat sijaitsivat peltojen ympäröiminä jokilaaksossa. Aivan jokivarressa oli niittyä. Maarian altaan ympäristön vanhimmat pellot sijaitsevat altaan etelä- ja keskiosan ympärillä sekä Jäkärän taajaman länsipuolella. Pitkään viljelyssä olleita peltoja jäi myös veden alle, kun allas vuonna 1980 rakennettiin.

1780-luvulta peräisin olevasta kartasta voidaan nähdä, että joen itäpuolella levittäytyi tuolloin laaja metsäalue. Sen keskellä oli muutama pieni niitty, jotka nykyisessä maisemassa erottuvat Karhunojan taloa ympäröivinä peltoina. Tastonkulma oli tuolloin vielä metsäistä: nykyisin hevoslaitumina toimivat peltokuviot on raivattu enimmäkseen myöhemmin.

Aurajokilaakso

Aurajokilaaksossa on havaittavissa merkkejä ihmistoiminnasta jo noin 7000 vuoden takaa. Laakso on ollut yhtäjaksoisesti asuttu ainakin rautakaudelta saakka. Jokilaakson kulttuurimaisema sai nykyisenlaisen hahmonsä keskiajalla viljelyn tehostuessa. Keskiajan maataloudessa niityillä oli tärkeä rooli, ja niittyä saattoikin olla jopa kaksi kertaa peltojen määrä. Niittyjen suuri määrä myös näkyy 1700–1800-lukujen vaihteen kuninkaankartastossa. Kuitenkin tuolloin Aurajokilaakso osayleiskaava-alueella oli jo lähes kokonaan peltoviljelyssä.

Aurajokilaakso edustaa lounaiselle viljelysseudulle ominaista viljavan jokilaakson vanhaa ja vaurasta kulttuurimaisemaa. Vanha asutus sijoittuu metsäsaarekkeille ja selänteiden reunoille. Historialliset kerrostumat ovat harvinaisen runsaat. Aurajokilaakso onkin valittu yhdeksi maamme *valtakunnallisesti arvokkaista maisema-alueista*. Ne määriteltiin alunperin ympäristöministeriön julkaisussa *Arvokkaat maisema-alueet. Maisema-aluejärjestelmän mietintö II*. Rajauksia on myöhemmin päivitetty. Maankäyttö- ja rakennuslaissa olevat valtakunnalliset alueidenkäyttötavoitteet edellyttävät arvokkaiden maisema-alueiden huomioimista alueiden käytössä.

Vanhalinnan linnavuori kohoaa jyhkeänä Aurajokilaakson kulttuurimaisemassa. Muinaislinna ei sijaitse ulkoilureittisuunnitelman kohdealueella mutta näkyy komeasti Haagan suunnalta.



Aurajokilaaksoon sijoittuu myös esihistoriallinen Vanhalinnan linnavuori, joka on nimetty *valtakunnallisesti merkittäväksi rakennetuksi kulttuuriympäristöksi*. Valtakunnallisesti merkittävät rakennetut kulttuuriympäristöt (RKY) on Museoviraston laatima inventointi. Vanhalinnaa koskeva raja-alue sisältää itse linnavuoren lisäksi ympäröiviä peltoaukeita vanhoine asuinpaikkoineen ja ulottuu Haagasta Vääntelänkoskelle saakka. Näin ollen myös osayleiskaava-alueen eteläisimmät osat mukaan lukien Hagan kartanomiljö sijaitsevat tällä arvoalueella.

Varkaantie

Osayleiskaava-aluetta halkova Varkaantiekseksi kutsuttu reitti on osa historiallista maantietä, joka muodostui viimeistään myöhäiskeskiajalla merkittäväksi Varsinais-Suomen ja Satakunnan yhdystieksi. Varkaantie kuuluu valtakunnallisesti merkittäviin rakennettuihin kulttuuriympäristöihin.

Turusta Oripäähän kulkeva keskiaikainen tieosuus on nimeltään Varkaantie. Reitti jatkuu Huovintie-nimisenä edelleen Köyliön kautta Ulvilaan. Turun kaupunkialueella säilynyt tieosuus alkaa Virusmäentieltä ja jatkuu Maarian kirkon ja pappilan välistä Ilmarisiin ja sieltä Aurajokea myötäillen Liedon, Auran ja Pöytyän kautta Oripäähän asti. Tien linjaus on säilynyt kaupunkialueen ulkopuolella lähestulkoon alkuperäisenä.

3.7. Maisemalliset arvot

Maisemalliset arvot keskittyvät osayleiskaava-alueella Aurajokilaaksoon, Lausteenojan varteen sekä Maarian altaan tuntumaan.

Aurajokilaakso

Kuten edellä jo mainittiin, Aurajokilaakso on yksi valtakunnallisesti arvokkaista maisema-alueista. Se valittiin myös v. 1992 yhdeksi Suomen 27 kansallismaisemasta. Kansallismaisemista ei ole tehty rajausta.

Osayleiskaava-alueella Aurajokilaakso on säilynyt varsin sopusointuisena viljelymaisemana, jota kalliokumpareille ja mäenrinteille rakentu-

Alueellisesti tai paikallisesti arvokkaaksi määriteltyä maisemaa Lausteenojan varrella.



Aurajokeen laskeva Lausteenoja virtaa vaihtelevissa maisemissa.



nut vanha asutus rikastuttaa. Maisema avautuu komeimmin suunnittelealueen ulkopuolella sijaitsevalta Vanhalinnan linnavuorelta.

Kuitenkin myös joitakin maisemahäiriöitä on kulttuuriympäristöön noussut. Häiritsevimpiä tekijöitä Vanhalinnan linnavuoren laelta avautuvassa maisemassa ovat Haagantien varren kasvihuone ja Vanhan Tampereentien varren teollisuusrakennukset sekä avointa maisemaa halkova voimalinja.

Haagantien tai Vanhan Tampereentien tuntumaan sijoittuvat toiminnot näkyvät maisemassa kauas. Esim. Haagantien asutus ja ravirata näkyvät selvästi Vanhalinnan laelta katseltaessa. Siksi mitä tahansa toimintaa kyseiselle alueelle sijoitettaessa on huomioitava Aurajokilaakson maisema-alueen läheisyys.

Lausteenojan varsi

Lausteenojan varsi ja Palovuoren luoteisrinne on määritelty alueellisesti tai paikallisesti arvokkaaksi maisema-alueeksi. Metsäisen Palovuoren kohdalla Lausteenoja virtaa kapeassa mutta osin hyvinkin jyrkäpiirteisessä laaksossa. Alajuoksulla Lausteenoja kulkee peltomaiseman halki meanderoiden voimakkaasti. Lausteenojan notko on varsin syvä ja pääosin avointa tai puoliavointa niittymaisemaa. Rakennetut alueet on rajattu maisema-alueen ulkopuolelle.

Maarian allas

Erityisiä maisemallisia arvoja löytyy myös Maarian altaan ympäristöstä. Altaan pohjoisosien maisema on pienipiirteistä ja vaihtelevaa. Allasta rajaavat jyrkät niittymäiset ahteet ja sankkaa metsää kasvavat rannat. Eteläisellä osuudella rannat ovat varsin alavia, peltoja on paljon ja talot sijaitsevat metsäsaarekkeissa. Altaan rantamaisemat ovat enimmäkseen sopusointuisia, vaikka itse allas on alueella uudehko elementti. Altaan rantaviiva havainnollistaa hyvin rantaviivaa kivi- ja pronssikauden vaihteessa.

Maarian altaan maisema-alueen rajausta on tehty osayleiskaavatyön aikana, samoin *luonnon ja/tai maiseman kannalta merkittävä joen- tai purovarsi* -kaavamerkinnän rajausta. Molemmat merkinnät jatkuvat osayleiskaava-alueen ulkopuolelle Yleiskaava 2029:n alueelle.

3.8. Maanomistus

Maaria–Ilmaristen osayleiskaava-alueella on merkittävästi yksityistä maanomistusta. Turun kaupungin ja Liedon kunnan maanomistusta on varsinkin taajamien läheisyydessä. Turun kaupunki omistaa laajahkon metsäalueen Jäkärän eteläpuolella. Myös Maarian altaan eteläpää on kaupungin omistuksessa, samoin Metsämäen ravirata ympäristöineen ja suurin osa Haagasta. Viime vuosien aikana kaupunki on hankkinut lisää maa-alueita Maarian altaan itäpuolelta mm. virkistyskäyttöä varten. Liedon kunta omistaa mm. peltoa Haagantien itäpuolella ja metsää Pahkalaukkaantien tuntumassa sekä osia Palovuoresta. Turun kaupungin ja Liedon kunnan maanomistukset näkyvät ulkoilureittisuunnitelman tarkemmissa kartoissa.

3.9. Nykyinen ja tuleva maankäyttö

Maaria–Ilmaristen osayleiskaavan tavoitteista kerrotaan osayleiskaavan selostuksessa. Tässä kaavan tavoitteita ja ratkaisuja käsitellään lyhyesti erityisesti siitä näkökulmasta, miten ne ovat vaikuttaneet ulkoilureittisuunnitelman lähtökohtiin ja ratkaisuihin.

3.9.1. Asuminen

Nykytila:

Asutusta suunnittelualueella on Jäkärän ja Ilmaristen taajamien lisäksi Haaganmäessä, Tastonkulmassa, Vanhan Tampereentien tuntumassa, Vääteläntien läheisyydessä ja Karjalaiskylässä.

Osayleiskaavan tavoitteet ja ratkaisut:

Maaria–Ilmaristen osayleiskaavan tavoitteena on tutkia erityisesti Jäkärän ja Ilmaristen palveluihin ja infrastruktuuriin tukeutuvan rakentamisen lisäämistä. Esitetyt uudet asuinalueet sijoittuvat ensisijaisesti olemassa olevien taajamien sekä Vanhan Tampereentien tuntumaan.

Vaikutus ulkoilureittisuunnitelmaan:

Uudet asuinalueet supistavat toteutuessaan jonkin verran virkistykseen käytettyjä metsäalueita etenkin Maarian altaan itäpuolella ja Palovuoren alueella. Metsäalueiden supistumista voidaan kompensoida parantamalla virkistyskäyttöön jäävien alueiden käytettävyyttä, saavutettavuutta ja virkistyspalvelutarjontaa.

Uusi asutus tuo lisää virkistyskäyttöä alueelle. Tästäkin syystä on tärkeää, että virkistyskäytön kehittämistä on tutkittu jo osayleiskaavan laadinnan aikana ja ulkoilureittisuunnitelma sekä ulkoilureittitoimitukset mahdollistavat reittien toteuttamisen. Väestöpohjan lisääntyminen tuo perusteita investoida ulkoilureittisuunnitelman toteuttamiseen.

3.9.2. Maa- ja metsätalous ja virkistys

Nykytila:

Maaria–Ilmaristen osayleiskaava-alue on nykyisin enimmäkseen maa- ja metsätalouksikäytössä. Maatalous on pitänyt peltomaisemat avoimina, mikä on maisemakuvan ja myös virkistysarvojen kannalta tärkeää.

Osayleiskaava-alueella on tehty laajoja hakkuita mm. ulkoilureittisuunnitelman kannalta keskeisissä altaan itäpuolella sijaitsevilla metsissä. Hakkuiden jälkeinen maanmuokkaus, hakkuutähteet ja alueiden vesakoituminen vaikeuttavat monin paikoin metsässä liikkumista.

Maarian altaan itäpuolinen metsäalue on seudullisesti merkittävä ulkoilun ja virkistytymisen ympäristö. Aurajokilaakson kulttuurimaisemissa kulkee seudullisesti merkittäviä ulkoilureittejä. Alueiden virkistyskäytöstä on kerrottu kohdissa 3.2. *Rooli seudullisessa viherverkostossa*, 3.3. *Nykyinen reitistö* ja 3.4. *Alueen virkistyskäyttötapa*.

Osayleiskaavan tavoitteet ja ratkaisut:

Osayleiskaavan tavoitteisiin kuuluu alueen virkistysalueiden samoin kuin Maarian altaan kehittäminen, mutta konkreettisemmin niitä suunnitellaan ja kehitetään ulkoilureittisuunnitelmassa.

Ilmaristen ja Jäkärän välinen seudullisesti merkittävä metsäalue on osoitettu pääosin virkistysalueeksi (V-1). Myös osa Ilmaristen itäpuolella sijaitsevasta Palovuoresta on osoitettu virkistysalueeksi. Maarian altaan rannat on säilytetty rakentamisen ulkopuolella. Maarian altaan ja Aurajoen rantapellot on osoitettu merkinnällä MA-1 *Maisemallisesti arvokas peltoalue*. Kaavamerkinnot ja -määräykset edistävät alueen virkistysarvojen säilymistä ja ulkoilumahdollisuuksien kehittämistä. Ulkoilureittisuunnitelman sisältämät reitit näytetään myös osayleiskaavakartalla.

Vaikutus ulkoilureittisuunnitelmaan:

Ulkoilureittitoimituksin mahdollistettavia reittejä on perusteltua osoittaa erityisesti osayleiskaavan niille virkistysalueille, joita ei aiota asemakaavoittaa. Näitä on mm. Maarian altaan itäpuolella. Reittien linjaaminen myös maisemallisesti arvokkaiden peltomaisemien kautta vesistöjen läheisyydessä tuo vaihtelua reitistölle.

3.9.3. Hevostoiminta

Nykytila:

Osayleiskaava-alueella toimii parikymmentä tallia, joista useimmat ovat ravitalleja ja sijaitsevat Metsämäen raviradan ympäristössä. Turun Hippos ry on vuokrannut raviradan ympäristöineen Turun kaupungilta. Ravirata on hyväksi koettu ja Suomessa huippuluokkaa. Ravureiden valmentamista varten rakennettuja reittejä on Hagan kartanon ympäristössä. Raviradan tuntumassa on ns. hiittisuora. Raviradan yhteydessä sijaitsee myös eläinklinikka.

Uusille talleille ei ole tällä hetkellä raviradan läheisyydessä juuri tilaa. Muualla Varsinais-Suomessa sijaitsevien tallien lähistöllä ei taas ole välttämättä teitä, joilla hevosia saisi ajaa, joten Metsämäkeen tullaan paljon valmentamaan hevosia.

Varsinais-Suomen hevostaloutta olisi Turun Hippos ry:n mukaan hyvä keskittää Metsämäkeen. Se vähentäisi harjoittelupaikoille suuntautuvaa liikennettä, loisi edellytyksiä yritystoiminnalle ja helpottaisi lannan



käsittelyä. Raviradan ympäristöstä haluttaisiin kehittää hevosurheilu-keskus, jonne sijoittuisi raviurheilu- ja ratsastustoimintoja sekä hevosurheiluun liittyvää yrittäjätoimintaa.

Osayleiskaavan tavoitteet ja ratkaisut:

Hevosiin liittyvän kilpailu- ja harrastustoiminnan huomioiminen ja kehittäminen kuuluu osayleiskaavan keskeisiin tavoitteisiin erityisesti suunnittelualueen eteläosassa. Raviradan läheisyyteen onkin osoitettu hevostoiminnan mahdollistavia aluevarauksia merkinnöillä AM-1 ja AM-2 *Maatilojen talouskeskusten alue*. Myös Vanhan Tampereentien pohjoispuolella sijaitsevien tallien toiminta on pyritty turvaamaan kaavassa.

Vaikutus ulkoilureittisuunnitelmaan:

Ratsastustoiminnan kehittämistä edistetään myös ulkoilureittisuunnitelmassa. Tiivistyvässä kaupunkirakenteessa ratsastuskoulut joutuvat helposti ahtaalle. Maaria–Ilmarinen on luonteva paikka hevostoiminnalle ja maastoratsastukselle, koska siellä on vielä väljiä, maaseutumaisia alueita. Vaikka Ilmaristen ja Jäkärän taajamat kasvaisivatkin osayleiskaavan mahdollistamalla tavalla, alueelle jää silti huomattavasti myös rakentamattomia alueita, joilla maastoratsastusta voidaan tulevaisuudessakin harrastaa. Ratsastuksen sovittaminen yhteen muun virkistyskäytön ja asumisen kanssa on tärkeää.

3.9.4. Vesihuolto

Nykytila ja kaupungin tavoitteet:

Maarian allas padottiin Paattistenjokeen vuonna 1980 Turun varavesilähteeksi. Jokilaakson poikki rakennettiin maapato Ävikin kohdalle. Allas syvenee patoa kohden. Pinta-alaa on n. 70 ha. Raakavettä on johdettu padon itäpuolella olevalta pumppaamolta putkessa Halisten vesilaitokselle. Altaan säännöstelystä huolehditaan juoksuuttamalla tulvavettä padon alapuolelle kalliotunnelia myöten.

Raakavesialtaalle annettiin vesioikeuden päätöksellä erityisiä suoja-alue määräyksiä. Jotkut määräyksistä koskevat alueen lähisuojavajöhykettä, jotkut kaukosuojavajöhykettä ja jotkut koko Maarian altaan

valuma-alueita. Virkistyskäyttöön vaikuttavia määräyksiä on muutamia: lähisuoja-alueella polttomoottorilla varustettujen moottoriveneiden käyttö on kielletty, samoin rakentaminen 100 m lähemmäs rantaa saunoja lukuun ottamatta.

Virtaankankaan tekopohjaveden käyttöönoton myötä altaan käyttö varavesilähteenä on loppunut. Turun kaupungin tavoitteena on lopettaa altaan aktiivinen säännöstely ja laskea padon patoturvallisuusluokkaa.

Säännöstelyn lopettaminen laskisi altaan keskimääräisen vedenkorkeuden tasolle +16,50 m (N2000). Vuosina 2009–2015 keskimääräinen vedenkorkeus oli +17,82 m. Vedenkorkeuden laskeminen vaikuttaa eniten altaan eteläosiin, missä maasto on alavaa. Vedenkorkeuden laskemisen myötä rantaviiva siirtyisi altaan pohjoisosissa n. 5–15 m ja eteläosissa selvästi enemmän, monin paikoin kymmeniä metrejä aiemasta rantaviivasta.

Loppuvuonna 2016 valmistuivat Maarianpadon luonnonmukaisen ohitusuoman yleissuunnitelma ja lupahakemussuunnitelma. Ohitusuoma mahdollistaisi vaelluskalojen nousun altaaseen ja lisäisi näin altaan virkistysarvoa.

3.9.5. Suojelu

Nykytila:

Suunnittelualueen moninaisista arvoista on kerrottu kohdissa 3.5. *Luontoarvot*, 3.6. *Kulttuurihistorialliset arvot* ja 3.7. *Maisemalliset arvot*.

Osayleiskaavan tavoitteet ja ratkaisut:

Osayleiskaavan tavoitteena on turvata alueen arvojen säilyminen. Kaa-
vassa on osoitettu mm. luonnon monimuotoisuuden kannalta erityisen tärkeitä alueet, muinaisjäännökset, suojeltavat rakennetun ympäristön kohteet, valtakunnallisesti merkittävät rakennetut kulttuuriympäristöt ja arvokkaat maisema-alueet.

Vaikutus ulkoilureittisuunnitelmaan:

Luontoarvot ja muinaisjäännökset lisäävät virkistysalueiden ja ulkoilureittien kiinnostavuutta, mutta ne on otettava huomioon suunnittelussa, jotta arvot eivät kärsisi virkistyskäytöstä tai siihen liittyvästä rakentamisesta. Maisemansuojelu ja virkistyskäytön kehittäminen eivät ole ristiriidassa vaan päinvastoin tukevat toisiaan.

Hevosia voi hyödyntää maisemanhoidossa.



4. ULKOILUREITTISUUNNITELMAN LAADINNAN VAIHEET MAARIA-ILMARISISSA

4.1. Ulkoilureittisuunnitelman vireille tulo



Ulkoilureittisuunnitelman valmistelu aloitettiin Turun silloisessa yleiskaavatoimistossa syksyllä 2008. Kimmokkeena toimi Maarian Mahdin majalla elokuussa 2008 pidetty yleisötilaisuus, joka käsitteli Maarian altaan virkistyskäytön kehittämistä. Tilaisuuden oli järjestänyt asiasta kiinnostunut työryhmä yhdessä aluekumppanuuden kanssa. Työryhmän aktiivit perustivat keväällä 2009 Maarian Allas ry:n.

Turun ja Liedon yhteinen Maaria–Ilmaristen osayleiskaava oli tullut vireille vuonna 2007. Osayleiskaavan päätavoitteena oli asumisen lisääminen Jäkärän ja Ilmaristen tuntumassa. Myös virkistyskäytön kehittämiseen oli syytä paneutua hyvin.

Yleisötilaisuudessa ideoidun perusteella ulkoilureittien suunnittelu päätettiin kytkeä osayleiskaavatyöhön siten, että laadittaisiin ulkoilulain mukainen ulkoilureittisuunnitelma.

Suunnitelman vireille tulosta tiedotettiin paikallisissa lehdissä sekä internetissä. Aloituskokous viranomaisille ja järjestöjen edustajille pidettiin 28.10.2008. Ulkoilureittisuunnitelman valmistelun alkamisesta kerrottiin yleisötilaisuuksissa 19. ja 20.11.2008.

4.2. Osallistumis- ja arviointisuunnitelma

Marraskuussa 2008 laadittiin ulkoilureittisuunnitelman osallistumis- ja arviointisuunnitelma (OAS), joka lähetettiin tiedoksi Turun ympäristö- ja kaavoituslautakunnalle ja Liedon kaavoituslautakunnalle.

4.3. Suunnittelun osapuolet ja sidosryhmät

Ulkoilureittisuunnittelun valmistelussa ovat olleet mukana Turun kaupungin kaavoituksesta, maisemasuunnittelusta, ympäristönsuojelusta, maanhankinnasta, rakennuttamisesta ja liikuntapalveluista vastaavat tahot sekä Liedon kunnan kaavoitus ja liikuntatoimi.

Valmistelun aikana on kuultu alueella toimivia järjestöjä, kuten urheiluseuroja ja asukas yhdistyksiä. Myös Aurajokisäätiön ja Liedon Vanhalinna -säätiön kanssa on keskusteltu.

Maanomistajat ovat voineet osallistua järjestettyihin työpajoihin tai ottaa suoraan yhteyttä ulkoilureittisuunnitelman ja osayleiskaavan valmistelijoihin.

Osallistamisesta kerrotaan enemmän luvussa 6 sekä Maaria–Ilmaristen osayleiskaavan vuorovaikutusraportissa (Liedon kunta & Turun kaupunki 2021).

4.4. Lähtötietojen kokoaminen

Lähtötietoja suunnittelun pohjaksi saatiin maastokäynneillä ja tutustumalla karttoihin ja aiemmin valmistuneeseen aineistoon, mm. Maaria–Ilmaristen osayleiskaavan perusselvityksiin (Arkkitehtitoimisto Tarmo Mustonen Oy 2008).

Virkistyskäytön nykytilaa, esteitä, mahdollisuuksia jne. selvittäessä tärkeässä roolissa olivat eri ihmisryhmille suunnatut työpajat. Paljon tietoa antaneista pajoista kerrotaan enemmän kohdassa 6.4. *Vuoden 2008 työpajat*. Asukkaiden ja käyttäjien näkemyksiä kerättiin myös kyselyn avulla, johon saivat vastata kaikki halukkaat. Kyselystä ja sen tuloksista kerrotaan enemmän kohdassa 6.5. *Kysely*.

Kesän 2009 aikana valmistui Maaria–Ilmaristen ulkoilureittisuunnitelmaan liittyvä lopputyö, jonka teki Riikka Mäenpää Turun AMK:n kestävä kehityksen koulutusohjelmasta (Mäenpää 2009 b). *Ulkoilulain mukaisten ulkoilureittien toimiva suunnittelu* -nimisessä työssä käsiteltiin varsinkin kokemuksia ulkoilureittisuunnitelmien laatimisesta ja toteuttamisesta eri paikkakunnilla.

Työ valotti mm. kysymyksiä, ketkä ulkoilureittisuunnitelmia ovat laatineet ja mistä syistä, millaisin menettelyin reittejä on perustettu ja miten esim. maanomistajat ovat menettelytapoihin suhtautuneet. Työhön koottiin tietoa siitä, mitkä menettelyt ovat osoittautuneet hyviksi ja mitkä asiat on prosessissa koettu ongelmallisiksi.

4.5. Ulkoilureittisuunnitelman luonnos (2009)

Ulkoilulaissa ulkoilureittisuunnitelman valmistelu- ja vahvistamisprosessia ei määritellä kovinkaan yksityiskohtaisesti. Laissa ei mainita sanoja *luonnos* tai *ehdotus*. Maaria–Ilmaristen ulkoilureittisuunnitelman suhteen haluttiin kuitenkin menetellä päätöksenteon suhteen samaan tapaan kuin osayleiskaavaprosessissa.

Maaria–Ilmaristen osayleiskaavan ja ulkoilureittisuunnitelman luonnokset vietiin käsittelyihin samanaikaisesti loppuvuonna 2009. Turun ympäristö- ja kaavoituslautakunta ja kaupunginhallitus sekä Liedon kaavoituslautakunta ja kunnanhallitus käsitelivät luonnokset.

Osayleiskaavaluonnos ja ulkoilureittisuunnitelmaluonnos hyväksyttiin molemmissa kunnissa vuodenvaihteessa 2009–2010.

Ulkoilulain mukaan ulkoilureittisuunnitelma on pidettävä nähtävillä 14 päivän ajan ennen sen vahvistamista. Maaria–Ilmaristen ulkoilureittisuunnitelma haluttiin kuitenkin viedä nähtäville 30 päivän ajaksi osayleiskaavan tavoin. Osayleiskaava- ja ulkoilureittisuunnitelmaluonnokset asetettiin nähtäville alkuvuonna 2010. Osalliset ja muut kuntalaiset saivat esittää mielipiteen kirjallisesti Turun yleiskaavatoimistolle ja Liedon kaavoitustoimelle. Luonnoksista pyydettiin lausunnot yhteisöosallisilta ja viranomaistahoilta.

Osayleiskaavan ja/tai ulkoilureittisuunnitelman vuoden 2009 luonnoksista saatiin lausunnot 11 taholta. Osalliset jättivät mielipiteitä osayleiskaavasta ja ulkoilureittisuunnitelmasta sekä ensimmäisten luonnosten nähtävilläoloaikana että myöhemmin suunnittelun jatkuttua. Osa mielipiteistä koski osayleiskaavaa, osa ulkoilureittisuunnitelmaa ja osa molempia.

Lausuntojen ja mielipiteiden lyhennelmät on koottu osayleiskaavan vuorovaikutusraporttiin (Liedon kunta & Turun kaupunki 2021), ja niihin on kirjoitettu vastineet.

4.6. Suunnittelun jatkaminen

Turun kaupunkiseudulle alettiin laatia rakennemallia, joka ohjaisi kuntien maankäytön suunnittelua yleispiirteisesti. Rakennemallityön käynnistyminen keskeytti Maaria–Ilmaristen osayleiskaavan laadinnan. Sen myötä myös ulkoilureittisuunnitelman valmistelu keskeytyi.

Turun kaupunkiseudun rakennemalli 2035 valmistui vuonna 2012. Sen jälkeen osayleiskaavan ja ulkoilureittisuunnitelman valmistelua jatkettiin.

Rakennemalli toi kuitenkin mukanaan melko suuria tarpeita muuttaa osayleiskaavan ratkaisuja. Siksi osayleiskaavatyö oli syytä aloittaa osittain uudestaan, ja kaava-alueita myös laajennettiin. Näistä syistä osayleiskaavasta alettiin laatia uutta luonnosta, samoin ulkoilureittisuunnitelmasta.

Ulkoilureittisuunnitelman uutta luonnosta valmisteltaessa osallisten jättämiä mielipiteitä pyrittiin huomioimaan, kun se oli mahdollista.

4.7. Ulkoilureittisuunnitelman uusi luonnos (2017)

Sekä osayleiskaavasta että ulkoilureittisuunnitelmasta laadittiin uudet luonnokset, jotka vietiin käsittelyihin molempiin kuntiin keväällä 2017. Uudet luonnokset asetettiin nähtäville 30 vuorokauden ajaksi, ja niistä pyydettiin lausunnot.

Ennen kuin luonnokset asetettiin nähtäville, maanomistajia, joiden kiinteistöjen kautta ulkoilu- tai ratsastusreitit tulevat mahdollisesti kulkemaan, lähestyttiin kirjeitse.

Osayleiskaavan ja ulkoilureittisuunnitelman uusista luonnoksista saatujen lausuntojen ja mielipiteiden lyhennelmät on koottu osayleiskaavan vuorovaikutusraporttiin, ja niihin on kirjoitettu vastineet.

4.8. Reittien linjausten tarkentaminen

Kun ulkoilureittisuunnitelman uusi luonnos oli hyväksytty, ulkoilureittitoimituksin mahdollistettavien reittien linjauksia ryhdyttiin tarkentamaan, jotta reitit asettuisivat maastoon tarkoituksenmukaisesti. Reittien tarkka sijainti pyrittiin valitsemaan siten, että kasvillisuuteen sekä maa- ja metsätalouden harjoittamiseen kohdistuvat haitat jäisivät mahdollisimman pieniksi.

Lähtokohtana oli linjata metsiin sijoittuvat reitit olemassa olevien polkujen kohdille ja välttää tarpeetonta uusien polku-urien avaamista. Viljelymaisemiin sijoittuvat reitit linjattiin Maarian altaan ja jokien suojakais-toille tai niiden reunaan, jos se oli mahdollista.

Samalla määriteltiin myös reitistön levähdyspaikkojen yksityiskohtainen sijoittuminen maastoon.

Osa maanomistajista oli ottanut kantaa reittien linjauksiin jättämällä mielipiteen ulkoilureittisuunnitelmaluonnoksesta tai ottamalla yhteyttä ulkoilureittisuunnitelman valmistelijaan. Maanomistajien toiveita linjausten suhteen pyrittiin ottamaan huomioon. Kaikkien toiveiden huomioiminen ei kuitenkaan ollut mahdollista.

4.9. Ulkoilureittisuunnitelmaehdotus ja sen hyväksyminen

Turun kaavoitus ja Liedon kaavoitustoimi ovat valmistelleet ulkoilureittisuunnitelmaehdotuksen selostuksineen hyväksytyn luonnoksen, saatujen mielipiteiden ja lausuntojen sekä käytyjen neuvotteluiden pohjalta.

Ulkoilureittisuunnitelmaehdotukseen sisältyvät yleissuunnitelma-kartta sekä tarkemmat kartat, joissa näkyvät reittien yksityiskoh-taiset linjaukset sekä levähdyspaikkoja varten varattavien aluei-den tarkka sijainti ja laajuus.

Ulkoilureittisuunnitelmaehdotus viedään käsittelyihin yhtä aikaa Maaria–Ilmaristen osayleiskaavaehdotuksen kanssa. Turun kaupunki- ympäristölautakunta ja kaupunginhallitus sekä Liedon kaavoitus ja rakennuslautakunta ja kunnanhallitus käsittelevät ulkoilureitti- suunnitelmaehdotuksen. Ehdotus asetetaan julkisesti nähtäville 30 päivän ajaksi.

Ennen kuin ehdotus asetetaan nähtäville, maanomistajia, joiden kiin- teistöjen kautta ulkoilureitit tai ratsastusreitti tulevat kulkemaan, lähes- tytään kirjeitse.

Kuntalaiset ja osalliset voivat jättää kirjallisen muistutuksen nähtävillä- olon aikana. Ehdotuksesta pyydetään lausunnot. Muistutuksiin ja lau- suntoihin laaditaan vastineet, minkä jälkeen suunnitelma viedään pää- töksentekoon.

5. ULKOILUREITTISUUNNITELMAN TOTEUTTAMINEN MAARIA-ILMARISISSA

5.1. Reittien toteuttamistavat



Ulkoilureittisuunnitelma on laadittu pääosin Maaria–Ilmaristen osayleiskaava-alueelle ja pieneltä osin Kanta-Liedon osayleiskaava-alueelle. Osayleiskaava-alueilla on sekä asemakaavoitettaviksi tarkoitettuja asumispainotteisia alueita että asemakaavoittamatta jääviä virkistys- sekä maa- ja metsätalousalueita. Ulkoilureittisuunnitelmassa osoitettua reiteistä osa voidaan toteuttaa asemakaavoituksen kautta, osa taas ulkoilureittitoimitusten avulla. Reittien toteuttamistavat on esitetty ulkoilureittisuunnitelmakartassa.

5.1.1. Asemakaavoituksen kautta

Asemakaavoituksen kautta voidaan toteuttaa ulkoilureittejä, jotka sijoittuvat asemakaavoitettaviksi tarkoitetuille alueille ja joiden toteuttamisella ei ole välitöntä kiirettä.

Nämä yhteydet eivät ole välttämättömiä Maarian altaan ympäristön ja Aurajokilaakson virkistyskäytön kannalta. Niiden tarve lisääntyy silloin, kun lähialueiden asutus lisääntyy. Reittien tarvetta ja sijaintia tarkastellaan uudelleen asemakaavoitusvaiheessa. Asemakaava mahdollistaa reittien toteuttamisen muttei velvoita siihen. Reittien perustamiseen suunnataan resursseja todennäköisesti vasta alueen väestömäärän lisääntyessä selvästi.

5.1.2. Ulkoilureittitoimitusten avulla

Ulkoilureittitoimituksin mahdollistetaan erityisen tärkeiden ulkoilureittien ja ratsastusreitien toteuttaminen. Nämä reitit sijoittuvat virkistyskäytön kannalta keskeisille alueille, joita ei ole tarkoitus asemakaavoittaa lähitulevaisuudessa tai välttämättä myöhemminkään.

Samoin reitteihin liittyviä levähdyspaikkoja varten varattavat alueet määritellään ulkoilureittitoimituksin.

Ulkoilureittisuunnitelman liitteessä on esitetty kiinteistöt, joiden kautta ulkoilureittitoimituksella mahdollistettavat reitit kulkevat. Ulkoilureittitoimitukset tehdään sekä yksityisten että Turun kaupungin tai Liedon kunnan omistamille maille sijoittuville reitinosille. **Ulkoilureittitoimitus mahdollistaa reitin perustamisen muttei velvoita siihen.**

5.2. Ulkoilureittitoimituksin mahdollistettavat reitit ja levähdyspaikat

5.2.1. Reittien käyttötavat

Ulkoilulain mukaan ulkoilureittisuunnitelmassa on mainittava, mihin ulkoiluun liittyvään kulkemiseen reitti on tarkoitettu. **Maaria–Ilmaristen ulkoilureittisuunnitelmassa on osoitettu ulkoilureittejä sekä ratsastusreitti.** Maastopyöräily on ulkoilureiteillä lähtökohtaisesti sallittua.



Maaria–Ilmaristen ulkoilureittisuunnitelmassa ei ole määritelty, toteutetaanko reitit polkumaisina vai rakennettuina reitteinä. Useimmiten polkumainen, rakentamaton reitti on kuitenkin riittävä. Todennäköisesti suurin osa reiteistä toteutetaan ainakin aluksi polkumaisina. Jos Maarian altaan lähiseudun asukasmäärä kasvaa merkittävästi, polkumaisia reittejä voi olla perusteltua muuttaa rakennetuiksi. Tästä kerrotaan enemmän luvussa 7. *Ulkoilureittisuunnitelman reitistö.*

5.2.2. Maanomistajille maksettavat korvaukset

Maanomistajalle maksetaan korvaus maan käyttöoikeuden luovuttamisesta ulkoilureittiä varten sekä reitistä koituvista haitoista ja vahingoista. Korvausten määrittämisen periaatteista voidaan neuvotella reitin maanomistajien tai heidän valitsemansa asiamiehen kanssa, mutta tasapuolisten korvauspäätösten saamiseksi korvauksista päätetään ulkoilureittitoimituksen osana.

Jos maanomistajan kanssa ei päästä sopimukseen korvaussummasta, ulkoilureittitoimituksessa maanmittauslaitos määrittelee korvausten määrän. Tällöinkin korvausmäärät ovat linjassa niiden summien kanssa, mihin edellä mainituissa vapaaehtoisissa sopimuksissa on päädytty.

5.2.3. Ulkoilureittitoimitus

Kun ulkoilureittisuunnitelma on vahvistettu lainvoimaisella päätöksellä, kunnan on vuoden kuluessa haettava määräystä ulkoilureittitoimitukseen kirjallisesti maanmittauslaitokselta. Ulkoilureittitoimitusta on haettava, vaikka reittien toteuttaminen ei olisi vielä ajankohataista.

Ulkoilureittitoimituksen suorittaa maanmittausinsinööri. **Ulkoilureittitoimituksessa määritellään ulkoilureittisuunnitelman perusteella**

reittiin kuuluvan alueen rajat, laaditaan alueesta kartta ja selitelmä sekä merkitään tarvittaessa ulkoilureitin kulku ja rajat maastoon.

Kuinka leveästä polkuoikeudesta maanomistajalle maksetaan korvausta, määritellään tapauskohtaisesti. Tarvittava leveys riippuu mm. maaperästä ja muista olosuhteista sekä tulevan reitin käytöstä. Riittävän leveä polkuoikeus takaa, että polku mutkitellessaankin mahtuu kokonaan alueelle. Märissä kohdissa tai savimaalla polkuoikeus on hyvä määritellä suhteellisen leveäksi, jotta polkua pystytään kunnostamaan ja se voidaan tarvittaessa muuttaa rakennetuksi, puistokäytävätyyppiseksi reitiksi. Kovapohjaisilla mailla polkuoikeus voi olla kapeampi, koska reitin kunnossapito ei vaadi paljon toimenpiteitä.

Pelkästään ulkoiluun tai ratsastukseen osoitettavilla osuuksilla polkuoikeus voidaan määritellä esim. 5 m levyiseksi. Kun osuudelle toteutetaan rinnakkain ulkoilureitti ja ratsastusreitti, 7 m levyinen polkuoikeus mahdollistaa molempien vaatimat perustamis- ja kunnossapitotoimet.

Ulkoilureittitoimituksella määritellään myös levähdyspaikoiksi osoitetujen alueiden rajat. **Levähdyspaikoiksi varattavat alueet ovat kooltaan n. 900 m², mikä vastaa 30 x 30 m kokoista aluetta.**

Ulkoilureittitoimituksen yhteydessä voidaan sopia myös reittien ja maa- ja metsätalouden tarpeiden yhteen sovittamisesta, kuten hakkuisiin ja kuljetuksiin liittyvistä asioista.

Maanomistajalle voidaan esim. turvata oikeus reitin ylittämiseen traktorilla ja reitin käyttämiseen metsätalouden kuljetuksiin. Koska metsäkooneilla liikkuminen reitillä voi estää reitin ulkoilukäyttöä, maanomistajan tulee ilmoittaa reitin metsätalouskäytöstä reitin pitäjälle. Ilmoitus tarvitaan jo turvallisuudenkin vuoksi, jotta tieto välittyisi ulkoilureitin käyttäjille.

Pelissäännöt vahvistetaan ulkoilureittitoimituksessa. Jos ristiriitoja maanomistajan ja kunnan välillä ilmenee, osapuolet esittävät omat näkemyksensä ulkoilureittitoimituksessa ja toimitusmies ratkaisee asian.

5.2.4. Ulkoilureitin perustaminen

Kun ulkoilureittitoimitus on saanut lainvoiman ja korvaukset on maksettu, ulkoilureitin pitäjä saa ottaa reittiin kuuluvan alueen haltuunsa. Reitiltä saadaan tarvittaessa poistaa puita ja pensaita sekä muita reitin pitämistä haittaavia luonnonesteitä.

Ulkoilureittitoimitus antaa oikeudet toteuttaa reittejä muttei velvoita niiden perustamiseen. Näin ollen reittien toteuttamiselle ei ole määritelty aikataulua. Reittien toteutuksen ja kunnossapidon vaatimat investoinnit edellyttävät erillisiä päätöksiä.

Jollei ulkoilureitti tai sen osa ole olosuhteiden muututtua enää tarpeen yleistä ulkoilutoimintaa varten, kunta voi omasta aloitteestaan tai maanomistajan hakemuksesta lakkauttaa ulkoilureitin tai sen osan.

6. OSALLISTUMINEN

6.1. Osalliset ja vuorovaikutus

Ulkoilureittisuunnitelman osallisia ovat mm. maanomistajat, asukkaat, alueen käyttäjät ja alueella toimivat järjestöt sekä viranomaiset ja yhteisöt, joiden toimialaa suunnittelussa käsitellään.

Osalliset ja muut kuntalaiset ovat saaneet esittää mielipiteensä ulkoilureittisuunnitelmahankkeesta Turun kaavoitukselle ja Liedon kaavoitustoimelle koko ulkoilureittisuunnitelman valmistelun ajan. Mielipiteitä on otettu vastaan sähköpostitse ja paperilomakkeilla.

Mielipiteensä on saanut ilmaista myös suullisesti Turun kaavoituksessa ja Liedon kaavoitustoimessa. Turun kaavoituksessa on tavattu useita kymmeniä osallisia maanomistajia, asukkaita ja järjestöjen edustajia sekä vastattu useisiin puheluihin. Liedon kaavoitustoimessa vierailien osallisten viestit on välitetty ulkoilureittisuunnitelman valmistelijalle.

6.2. Tiedottaminen

Ilmoitus ulkoilureittisuunnitelman valmistelusta lähetettiin senaikaisen suunnittelualueen maanomistajille kirjeenä. Ilmoitukseen liitettiin osallistumis- ja arviointisuunnitelma, jonka lopussa oli palautelomake. Ilmoitus ja osallistumis- ja arviointisuunnitelma lähtivät postitse myös suunnittelualueella toimiville järjestöille, joita ulkoilureittisuunnitelma voi mahdollisesti koskea.

Kun osayleiskaava-alueen rajausta laajennettiin myöhemmin huomattavasti, myös ulkoilureittisuunnitelman kohdealue laajentui. Laajennusalueen maanomistajille ei kuitenkaan lähetetty tuolloin kirjeitä maanomistajien suuren määrän vuoksi.

Kun ulkoilureittisuunnitelman uusi luonnos valmistui keväällä 2017, maanomistajia, joiden kiinteistöjen kautta ulkoilureittitoimituksella mahdollistettavat ulkoilureitit tulevat mahdollisesti kulkemaan, lähestyttiin kirjeitse. Tällöin myös laajennusalueen maanomistajat saivat tiedon ulkoilureittisuunnitelman valmistelusta, ellei tieto ollut heitä aiemmin tavoittanut.

Ulkoilureittisuunnitelmassa esitettyjä ohjeellisia ulkoilureittejä toteutetaan vasta asemakaavoituksen myötä. Asemakaavaa valmisteltaessa reittien tarvetta ja sijaintia tutkitaan tarkemmin ja osallisilla on mahdollisuus kertoa mielipiteensä reiteistä.

6.3. Alkuvaiheen yleisötilaisuudet

Ulkoilureittisuunnitelman alkuvaiheessa Turun silloinen yleiskaavatoimisto ja Liedon kaavoitustoimi pitivät yhdessä osayleiskaavaa valmistelleen konsultin kanssa kaksi yleisötilaisuutta, joissa käsiteltiin sekä osayleiskaavahanketta että ulkoilureittisuunnitelman valmistelua. Tilaisuudet pidettiin Ilmaristen koululla 19.11.2008 ja Jäkärän koululla 20.11.2008.

Tilaisuuksissa annettiin tietoa siitä, minne ulkoilureittisuunnitelmaa ryhdyttiin valmistelemaan ja miksi, miten ulkoilureittisuunnitelman laatiminen ja toteuttaminen etenee, miten hanke liittyy Maaria–Ilmaristen osayleiskaavaan ja miten suunnitelman muotoutumiseen voi vaikuttaa.

6.4. Vuoden 2008 työpajat

6.4.1. Toteutus

Osallisuus ja osallistuminen ovat olleet keskeinen osa ulkoilureittisuunnitelman valmistelua. Suunnittelun pohjaksi järjestettiin marras-joulukuussa 2008 työpajoja, joiden avulla kerättiin tietoa osallisten näkemyksistä, toiveista, tarpeista jne. Työpajoihin olivat tervetulleita alueen käyttäjät, asukkaat, maanomistajat ja muut kiinnostuneet. Eri-ikäisille ja erilaisissa elämäntilanteissa oleville ihmisille järjestettiin heille kohdistettuja osallistumismahdollisuuksia. 15 pajassa kuultiin niin lapsia, nuoria, työkäisiä, kotiaiteja, senioreja, ratsastajia kuin eri järjestöjenkin edustajia. Työpajoista tiedotettiin samoin kuin yleisötilaisuuksista.

Pajat toteutettiin yhteistyössä Turun AMK:n kestävän kehityksen koulutusohjelman opiskelijoiden kanssa.

6.4.2. Keskeisimmät tulokset

Esikoululaiset

Ilmaristen esikoululaiset ideoivat luontopolkua piirtämällä. Polkua ei sijoitettu kartalle. Jäkärän esikoululaisten tehtävänä oli ideoida Maarian uimarannan ympäristöä. Aikuiset kirjasivat esikoululaisten ajatuksia kirjoittamalla selityksiä piirroksiin.

Esikoululaisten piirroksissa esiintyneistä toiveista yleisimpiä olivat erilaiset leikkipaikat, juoksurata, labyrintti, lammet, lintutorni, majat, metsä ja kivet. Piirroksissa oli paljon luonnonelementtejä, kuten kasveja

Esikoululaisten piirroksia luontopolusta.



ja eläimiä. Yhtä lailla yleisesti toivottuja olivat niinkin arkiset asiat kuin penkit, WC:t ja roskikset.

Maarian uimarannalle esikoululaiset suunnittelivat mm. laituria, hyppy-paikkoja, lauttaa, suihkua, saunaa, grillipaikkaa ja kioskia. Myös köysi-rataa, riippukeinuja, aurinkotuoleja ja lämmittelypaikkoja ideoitiin.

Koululaiset

Myös Jäkärän kolmasluokkalaisten suunnittelivat Maarian uimapaikan ympäristöä ja Ilmaristen koulun kolmasluokkalaisten Maarian altaan ympäristöä piirtämällä valmiille pohjalle. Koulujen viides- ja kuudesluokkalaisten suunnittelivat elämyspolkua ja sen kyltitystä.

Kolmasluokkalaisten töissä yleisiä aiheita olivat erilaiset leikkipaikat, juoksurata ja labyrintti sekä kahvila, koirapuisto, leirintäalue, kalastuspaikka ja uimaranta.

Maarian uimarannalla nähtäisiin mielellään laituri, vesiliukumäki, ponnahduslautoja, vuokraveneitä, kioski ja erilaisia leikkivälineitä. Lennokkaita ideoita edustivat esim. kelluva trampoliini ja erilaiset kiipeily- ja tempuradat. Myös arkisempia asioita, kuten suihkuja, saunaa ja wc:tä toivottiin.

Kuudesluokkalaisten pojat toivoivat usein peli- ja urheilumahdollisuuksia. Tytöt sen sijaan arvostivat enemmän luontoa ja toivoivat luontopolkuja. Sekä poikien että tyttöjen toiveissa olivat lisäksi mm. sillat altaan yli, uimapaidat, ongintapaikat, penkit ja leirintäalue.

Nuoret

Nuorten työpaja pidettiin Maarian nuorisotalolla. Osallistuneet 20 nuorta olivat 13–17-vuotiaita. Nuorten tehtävänä oli ideoida kartan avulla toimintoja ulkoilureittisuunnitelman kohdealueelle. Nuoret myös kertoivat, missä he pääsääntöisesti liikkuvat ja miten.

Nuorten työpajassa esille nousi ”tile” eli Maarian uimaranta. Nuorten suosimaa paikkaa käytetään mm. uimiseen ja grillaamiseen. Nuorilla oli paljon ideoita paikan kehittämiseksi. Monet toiveista olivat samoja kuin kolmasluokkalaisten pajassa esiin tulleet. Muita ideoita uimarannan ympäristöön olivat mm. lentopalloverkko, minigolf, liukuvaajeri ja valaistus sekä kovapohjainen pysäköintipaikka mopoille. Toivottiin myös, että autolla ajo rantahietikolle estettäisiin betoniporsain. Valvontakameroitakin kannatettiin.





Lähes kaikki pajaan osallistuneet nuoret olivat käyttäneet Maarian altaan itäpuolisia metsiä esim. hiihtämiseen, suunnistamiseen, patikointiin tai mopoiluun. Mopoilevat nuoret myönsivät saaneensa joskus valituksia ja toivoivat mopoiluun varattua aluetta. Rajakallio oli tuttu grillauspaikka, ja sitä haluttiinkin kehitettävän. Itse allas vesialueena ei ollut paljonkaan nuorten käytössä, eikä sitä koskevia toiveita juuri noussut esille.

Työkäiset ja järjestöjen edustajat

Työpajaan olivat tervetulleita alueen käyttäjät, asukkaat ja maanomistajat. Pajoissa tehtävänä oli pienryhmissä merkitä aluetta kuvaavalle kartalle esim. aluetta koskevaa tietoa, kuten kauniita tai rumia paikkoja, yhteystarpeita ja ehdotuksia uusiksi reiteiksi sekä muita alueen käyttöä koskevia tarpeita ja toiveita.

Kauniina osallistujat pitivät mm. Maarian altaan rantoja, Rajakalliota, Käärmekalliota ja altaan pohjoisosan virtapaikkaa. Rumiksi koettiin vastaavasti Kivikauden polun keskelle jäävät, suureksi osaksi hakatut alueet.

Marja- ja sienimetsiä merkittiin kartoille; samoin alueella harrastetaan metsästystä. Suunnistajat toivoivat metsien säilyvän laajoina. He suhtautuivat kriittisesti uusiin ulkoilureitteihin, jotka pirstoisivat suunnistusmaastoja.

Hiihtäjät kaipasivat 4–5 m leveitä latu-uria, jotta lumi pääsisi satamaan niille esteettä, jolloin hiihtokausi pitenisi. Tällaisten latu-urien olisi oltava purupohjaisia. Hiihtoreittejä toivottiin varsinkin Ilmaristen kuntoradalta Maarian altaalle ja Kivikauden polun pohjoispuolelle, minne toivottiin hiihtokäyttöönkin soveltuvaa rengasmaista kuntorataa. Lyhyempiä laturia tarvitaan lasten ja ikäihmisten käyttöön esim. uimarannan ympäristössä, mihin niitä on toteutettukin. Ilmaristen kuntorata on aktiivisessa hiihtokäytössä, ja altaalla hiihdetään aina kun mahdollista. Allasta käytetään myös mm. luisteluun, soutuveneilyyn, melontaan ja kalastukseen.

Hiekkakuoppaan muodostunut Maarian uimaranta osoittautui pajoissa asukkaille hyvin tärkeäksi. Suosittu paikka kaipasi selvästi nykyistä parempaa hoitoa ja monipuolisempia toimintoja. Aivan samoin kuin esikoululaiset, kolmasluokkalaiset ja nuoret, myös työkäiset esittivät uimarannalle pukukoppeja, WC:itä, saunaa, grillipaikkaa ja roskiksia, kuten myös leikkipaikkaa, vesiliukumäkeä, lentopallokenttää ja oleskelupaikkaa. Eri-ikäisten toiveet olivat siten hämmästyttävän yhteneväisiä. Nuorison kaljoittelu rannalla häiritsi aikuisia, kuten myös osaa nuorista.

Sittemmin Turun kaupunki on parantanut Maarian uimarannan varustelutasoa ja kunnossapitoa sekä lisännyt kyltityksiä.

Uimarantaa ja hiekkakuoppaakin toivottiin laajennettavan ottamalla lisää hiekkaa entisen tiilitehtaan kohdalta. Toista uimapaikkaa toivottiin altaan pohjoispäähän kävelymatkan päähän Jäkärlestä.

Altaan itäpuolisissa metsissä kiertelevä Kivikauden polku on toteutettu talkootyöllä. Reitti on suosittu, ja sitä käytetään paitsi kävelyyn ja lenkkeilyyn myös hiihtämiseen, pyöräilyyn ja ratsastukseen. Pyöräily ja ratsastus aiheuttavat polun liejuuntumista.

Kivikauden polkua pidettiin hyvänä ulkoilureitistön runkona. Polun toivottiin säilyvän rakentamattomana, mutta levähdyspaikat ja alueen menneisyyttä valottavat infotaulut olisivat tervetulleita. Maarian allasta seurailevia reittejä toivottiin. Toiveissa oli mm. Kivikauden polulta etelään suuntautuva reitti, joka rantoja seurailleen ulottuisi altaan eteläpäähän asti. Reittejä ei kuitenkaan haluttu aivan rantaan ainakaan metsäisillä osuuksilla vaan kauemmas, jolloin rantavyöhyke jäisi nykyiselleen. Kivikauden polun pohjoispuolella olisi tarvetta kuntoradalle.

Sekä nykyisillä että uusilla ulkoilureiteillä kaivattaisiin selkeitä reitti-merkkejä ja infotauluja.

Pysäköintipaikkoja koskevia toiveita kirjattiin kartoille monia. Pysäköintiin käytettyjä alueita pidettiin riittämättöminä mm. Maarian uimarannan ja Kivikauden polun tuntumassa.

Kotiäidit

Kotiätien pajassa esille nousivat erityisesti etäisyyksiin ja liikenneturvallisuuteen liittyvät asiat. Kun ulkoilemaan lähdetään vaunujen ja kävelevien tai pyöräilevien lasten kanssa, virkistysalueiden olisi oltava lähellä. Esim. reitti tietä pitkin Jäkärlestä Maarian uimarannalle tuntui monesta pitkältä.

Reittien olisi oltava turvallisia. Kun työpaja vuonna 2008 järjestettiin, esim. Paimalantieltä välillä Jäkärle–Koskennurmi puuttui pyörätie. Osallistajat kertoivat, että Koskennurmen kuntoradalle mennään autolla. Tilanne on sittemmin kohentunut Jäkärle ja Koskennurmen välisen pyörätien valmistumisen myötä.

Kotiäidit toivoivat myös reittejä, joita pystyisi kulkemaan vaunujen tai rattaiden kanssa, sekä levähdyspaikkoja niiden varsille. Myös lasten lähiliikuntapaikkojen säilymisestä kannettiin huolta. Sellaisia ovat mm. Karhunojantien ja Kivikauden polun välillä sijaitsevat suunnistusrastit.

Seniorit

Kaksi pajaa oli suunnattu nimenomaan senioreille. Pajoissa käytettiin menetelmänä avointa keskustelua kartta apuvälineenä. Keskustelua ohjattiin ennalta mietittyjen kysymysten pohjalta, mutta keskustelun annettiin ajautua välillä myös sivupoluille, jolloin kuultiin tarinoita kohdealueen menneisyydestä puolenkin vuosisadan takaa. Muistelut toivat ajallista syvyyttä pajojen antiin.

Seniorien pajoissa korostuivat mm. etäisyyksiin ja esteettömyyteen liittyvät asiat. Osallistajat liikkuivat pitkälti katuja ja teitä pitkin kotinsa ympäristössä. Tärkeimmäksi ulkoilualueeksi mainittiin Koskennurmen kuntorata, joka on valaistu, helppokulkuinen ja sopivan mittainen.



Muutammat osallistujista liikkivat myös rautatien ja Kivikauden polun välisissä metsissä, mutta useimmat pitivät vaihtelevaa maastoa liian haastavana. Kivikauden polulla oli seniorien mukaan kunnostusta kaipaavia kosteita paikkoja. Myös hakkuut olivat joskus vaikeuttaneet polun käyttöä. Kivikauden polkua etelämpänä ei liikkunut kukaan, koska siellä ei ollut kunnan polkuja. Muutammat seniorit kävivät sienessä ja marjassa Jäkärän eteläpuolisissa metsissä.

Kauniiksi paikoiksi seniorit nimesivät Maarian altaan sillan tuntumassa sijaitsevan pähkinälehdon, altaan pohjoispään yläpuolisen kosken kallioineen sekä ”jättiläisen kiven” Kivikauden polun lähistöllä. Jotkut kokivat Kivikauden polun maisemat kauniiksi.

Tärkeitä paikkoja olivat mm. Maarian uimaranta ja Rajakallio. Monissa keskusteluissa esille nousi ”Äkölänkrotti”, josta monella oli hyviä muistoja. ”Huokausten sillan” lähetyvillä sijainneessa paikassa oli 50-luvulla ollut tanssilava ja suosittu tapaamispaikka.

Maisemaa rumentavina pidettiin metsänhakkuita ja maa-ainestenotossa syntyneitä kuoppia. Myös seniorit raportoivat ilkeistä, joka oli kohdannut Kivikauden polkua valottavia infotauluja ja kotaa.

Seniorit eivät juuri toivoneet uusia ulkoilureittejä. Maarian altaan itäpuolisten metsien koettiin olevan niin kaukana, että senioreille reiteillä ei olisi juurikaan merkitystä. Tosin muutammat osallistujista toivoivat Maarian allasta seurailevaa reittiä altaan päästä päähän tai lyhyttä valaistua reittiä. Kävely- ja pyöräily-yhteys Haaganmäestä Karhunojantielle olisi tarpeen.

Seniorit toivoivat reiteille kunnan opasteita, joista myös välimatkat kävisivät ilmi. Uimarannan puuttuva viitoitus puhutti niin senioreiden kuin muidenkin ryhmien pajoissa. Merkittäviin paikkoihin toivottiin myös tietotauluja. Samoin levähdyspaikkojen ja penkkien tarve tuli selkeästi esiin.

Osallisille järjestetyt pajat antoivat suunnitteluun paljon tietoa alueen historiasta, vahvuuksista, nykyisestä käytöstä ja virkistyskäyttötoiveista sekä hyvistä ja huonoista reittilinjauksista. Kuva: Jaana Solasvuo.



Ratsastajat

Ratsastuksen merkityksestä alueella ja siihen liittyvistä erityiskysymyksistä saatiin tietoa ratsastajien pajassa, jota ratsastajat itse toivoivat järjestettävän. Ristiriidat ratsastuksen ja ulkoilun välillä tulivat esille myös muissa pajoissa.

Ratsastajien pajassa piirrettiin kartalle ratsastukseen käytettyjä reittejä. Kaikki ratsastajat eivät käytä samoja reittejä, vaan useimmiten ratsastetaan tallin läheisyydessä. Reittejä risteilee altaan itäpuoleisissa metsissä, Maarian uimarannan ympäristössä ja altaan eteläosan rannoilla.

Turvallisuus oli keskeinen ratsastajien pajassa käsitelty aihe. Ratsastajat toivoivat turvallisia ratsastusreittejä varsinkin Taston suunnalta Metsämäkeen, jossa on ratsastajienkin käyttämä maneesi, sekä nykyistä parempaa Vanhan Tampereentien alitusta. He kertoivat välttävänsä Vanhalla Tampereentiellä ratsastamista turvallisuussyistä. Pyöräteille Tastontien ja Vanhan Tampereentien varteen haluttaisiin ratsastuksen sallivia liikennemerkkejä. Osayleiskaavoituksen myötä yhteystarve Taston ja Metsämäen välillä on kuitenkin ratkaistavissa toisinkin.

Ratsastajat pitivät yhteisiä reittejä kävelijöiden kanssa pääosin mahdollisina. Kuitenkin osuuksilla, joilla ravataan tai laukataan, voi syntyä vaaratilanteita, jos näkyvyys on riittämätön. Vastaavasti ulkoilijat ja hiihtäjät mainitsivat, että ratsastukseen käytetyt polut ja ladut ovat kärsineet. Ristiriitoja on syntynyt myös tonttikaduilla ratsastettaessa.

6.4.3. Pajojen tulosten hyödyntäminen

Työpajoista kertyi paljon tietoa mm. alueen historiasta ja nykyisestä käytöstä, kauniista ja asukkaille tärkeistä paikoista, toimivista reiteistä, yhteystarpeista ja virkistyskäytön rajoitteista. Eri osallisryhmien näkemyksistä saatiin monipuolinen käsitys. Tästä paikallistuntemuksesta oli paljon apua reitistön suunnittelussa, ja se vaikutti olennaisesti suunnitelman muotoutumiseen.

Työpajojen järjestämisen jälkeen asukkaiden toiveita esim. Maarian uimarannan suhteen on jo toteutettu. Rannalle on järjestetty puhtaana-pito, roskikset ja siirrettävät käymälät, ja viitoitusta on lisätty.

Virkistyskäyttöä koskevia ideoita ja toiveita esitettiin työpajoissa paljon. Osa oli hyvinkin lennokkaita. Työpajoissa ei ideointia rajoitettu esim. taloudellisilla reunaehdoilla, mutta käytännössä erilaisten toimintojen toteuttamisen mahdollisuudet riippuvat voimakkaasti kulloisestakin taloustilanteesta.

Ulkoilureittisuunnitelman reittien ja niihin liittyvien levähdyspaikkojen toteuttaminen riippuu osaltaan siitä, kuinka Jäkärän ja Ilmaristen taa-jamien asemakaavoitus etenee ja kuinka voimakkaasti asukasmäärät sen myötä kasvavat. Siksi onkin vaikea ennustaa, milloin reittejä tai levähdyspaikkoja toteutetaan.

Ulkoilureittisuunnitelmassa osoitetaan levähdyspaikoiksi varatta-vat alueet muttei yksilöidä, millaisia toimintoja tai rakenteita le-vähdyspaikoille tulisi.

Koska työpajoissa saatiin paljon tietoa siitä, millaisia toimintoja ja va-rusteita alueelle toivottaisiin ja minne ne kannattaisi sijoittaa, keskei-simmät toteuttamiskelpoiset ideat sisällytettiin tämän selostukseen lu-kuun 9. *Tietoa myöhemmän suunnittelun avuksi.*

Monet työpajoissa esitetyt ideat olivat luonteeltaan sellaisia, etteivät ne kuuluneet yleispiirteiseen ulkoilureittisuunnitteluun vaan pikemmin-kin yksityiskohtaiseen liikuntapaikkojen ja viheralueiden suunnitteluun. Näihin ajatuksiin kannattaa palata, kun alueelle suunnitellaan liikunta- ja leikkipaikkoja tai olemassa olevien kohteiden kunnostamista.

6.5. Kysely

6.5.1. Toteutus

Turun AMK:n kestävän kehityksen koulutusohjelman opiskelijat osal-listuivat ulkoilureittisuunnitelman valmisteluun myös ideoimalla Maa-rian altaan ympäristön virkistyskäyttöä ja ulkoilureittien perustamista koskevan kyselyn. Varsinkin Kivikauden polkua koskevia kysymyksiä oli useita. Kyselyyn oli mahdollista vastata paperisella lomakkeella tai internetissä. Vastaajia oli yhteensä 66. Vastaukset on koottu raportiksi (Mäenpää 2009 a).

6.5.2. Keskeisimmät tulokset

Yli puolet vastanneista piti Maarian altaan ympäristöä itselleen erit-täin tärkeänä alueena. Suosituimpia alueen virkistyskäyttötapoja olivat lenkkeily, hiihto, marjastus, uinti ja sienestys. Nykyistä Kivikauden pol-kua käytti 58 % vastaajista. Noin puolet vastaajista piti polun paranta-mista tarpeellisena.

Kolme neljäsosaa vastaajista piti ulkoilureittien perustamista myönte-i-senä asiana. Hyvänä pidettiin sitä, että asukkaiden mielipiteitä kysy-tään ja huomioidaan jo suunnittelun alkuvaiheessa. 13 % vastaajista

suhtautui hankkeeseen kielteisesti. Jotkut epäilivät hankkeen tarpeellisuutta tai kokivat reitit uhkana.

Valtaosa vastaajista toivoi tulevien ulkoilureittien varrelle levähdyspaikkoja. Esimerkkeinä etapeista mainittiin mm. nuotiopaikka, laavu ja näkötorni.

Viidennes vastaajista mainitsi altaan itäpuolisen alueen tämänhetkistä käyttöä rajoittavia tekijöitä. Sellaisia olivat vaikeakulkuisuus (mm. koskeikot ja hakkuut), puutteelliset kulkuyhteydet, opasteiden vähyys yms.

6.6. Yhteistyötä alueellisten toimijoiden kanssa

Aurajokisäätiö

Vuonna 1993 perustetun Aurajokisäätiön toiminnan tavoitteena on ekologisesti terve, maisemallisesti arvokas sekä virkistyksellisesti tärkeä Aurajoki. Säätiön toimialue on Aurajoen valuma-alue. Säätiö tekee työtä muun muassa kulttuurimaiseman vaalimisen, vesiensuojelun, kalatalouden ja virkistyskäytön edistämiseksi. Aurajokisäätiön toiminnanjohtaja on osallistunut ulkoilureittisuunnitelman työpalaveriin.

Aurajokisäätiö aloitti kesällä 2009 Maarian allas -hankkeen. Projektissa selvitettiin Maarian altaan ja sitä ympäröivän alueen nykytilaa ja tulevaisuudennäkymiä koskien asukastoimintaa, vesiensuojelua, virkistyskäyttöä, kalastusta ja kaavoitusta. Hankkeessa koostettiin tietopaketti altaasta ja sitä ympäröivästä alueesta sekä niiden käyttöön liittyvistä kysymyksistä. Tuloksia voidaan hyödyntää allasta ja sen ympäristöä koskevissa suunnitelmissa ja hankkeissa.

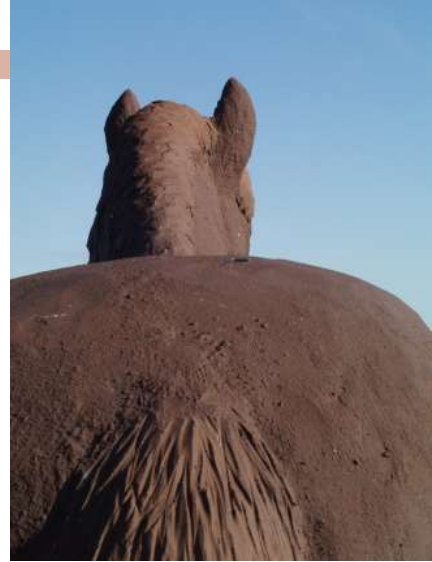
Altaan vedenlaadun kehitystä tutkiva osio pohjautuu Turun vesilaitoksen vuosina 1981–2009 keräämiin vesinäytteisiin sekä muuhun altaasta kerättyyn aineistoon. Tutkimustyö tehtiin syys-lokakuussa 2009. Kalakantaa koskevasta tutkimuksesta on kerrottu kohdassa 3.4. *Alueen virkistyskäyttötapoja*.

Aurajokisäätiö toteutti vuosina 2007–2010 Vanhaa Tampereentietä – Turuntietä koskevan hankkeen, joka tavoitteena oli muodostaa tästä vanhasta Varkaantiekse kutsutusta reitistä maisemamatkailutie yhteinäisine viitoituksineen sekä kehittää alueen matkailua. Työn puitteissa valmistui mm. maisemanhoitosuunnitelma *Tien lumo – Arvosta, ko-henna ja vaali tieympäristöä*.

Turun Hippos ry

Turun Hippos ry on yli satavuotias järjestö, jonka tarkoituksena on edistää ja kehittää raviurheilua ja muuta hevosurheilua sekä hevosjaloutta, hevosjalostusta ja muuta hevosharrastusta Turun seudulla. Yhdistys mm. järjestää ravikilpailuja ja muita hevosurheilutapahtumia.

Ulkoilureittisuunnitelman valmistelun aikana on pidetty Turun Hippos ry:n edustajien kanssa kaksi palaveria, joissa on käsitelty Metsämäen raviradan toimintaan liittyviä asioita sekä ajateltua hevosurheilukes-



kusta koskevia tavoitteita ja ajatuksia. Hevosurheilukeskuksesta on kerrottu enemmän kohdassa 3.9. *Nykyinen ja tuleva maankäyttö.*

Maarian Ratsastusseura ry ja paikalliset ratsutalliyritykset

Kun loppuvuodesta 2008 järjestettiin asukastyöpajoja, yksi työpaja oli suunnattu ratsastajille. Myöhemmin ratsastuksen harrastajat ja ratsutalliyritykset toivoivat aihetta koskevaa palaveria. Järjestettyyn tapaamiseen osallistui Maarian Ratsastusseura ry:n edustaja sekä paikallisten tallien omistajia.

Ratsastajien työpajaa on käsitelty kohdassa 6.4. Ratsastukseen liittyvistä tarpeista ja ratkaisuksista kerrotaan myös kohdissa 3.4. *Alueen virkistyskäyttötapa* ja 7.8. *Ratsastusreitti.*

Liedon Vanhalinna -säätiö

Liedon Vanhalinnan kartano lahjoitettiin Turun yliopistolle vuonna 1956. Turun Yliopistosäätiö perusti vuonna 1998 erillisen Liedon Vanhalinna -säätiön hoitamaan Vanhalinnan kartanokeskusta. Liedon Vanhalinna -säätiö omistaa Vanhalinnan kulttuurimiljöön sekä maata Aurajoen molemmin puolin linnavuoren ympäristössä ja Haagassa.

Säätiön tavoitteena on kehittää Vanhalinnaa museo-, kulttuuri- ja seminaarikeskuksena. Säätiön intresseissä on kehittää myös alueen virkistyskäyttöä. Säätiö on toteuttanut mailleen ulkoilupolkuja sekä ollut mukana toteuttamassa mm. 11,5 km pitkää Suomen sydän -kulttuurikuntoureittia.

Ulkoilureittisuunnitelmaehdotusta valmisteltaessa pidettiin palaveri Liedon Vanhalinna -säätiön edustajien kanssa ja keskusteltiin virkistyskäytön kehittämismahdollisuuksista Vanhalinnan läheisyydessä sekä ulkoilureittisuunnitelman ratkaisuksista.

Lounais-Suomen esihistoriamatkailuyhdistys Louhi ry

Lounais-Suomen esihistoriamatkailuyhdistys Louhi ry:n tarkoituksena on arkeologista kulttuuriperintöä vaalien edistää esihistoriamatkailua ensisijaisesti Varsinais-Suomessa ja Satakunnassa.

Louhi ry on tuonut Maarian altaan itäpuolen esihistoriaa esille suunnittelemalla siihen pohjautuvan, Adventure Lab -sovelluksella käytettävän reitin. Reitin varrelta löytyy tehtäviä, tietoa paikoista ja alueelta tehdyistä kivikautisista löydöistä sekä perinteinen mysteergeokätkö. Yhdistyksen kanssa on pidetty palaveri ulkoilureittisuunnitelmaehdotuksen valmistelun aikana.

Maarian Allas ry

Maaliskuussa 2009 perustetun Maarian Allas ry:n tavoitteena on omalta osaltaan kehittää niitä mahdollisuuksia, joita altaan ympäristö tarjoaa. Yhdistyksen toiminnan painopisteet ovat veden ja ympäristön suojeleminen, virkistys- ja ulkoilukäyttö sekä kulttuurihistoria. Maarian Allas ry:n edustajia tavattiin kesällä ja syksyllä 2009. Maarian Allas ry ei ole toiminut aktiivisesti viime vuosina.

Muita yhdistyksiä

Ulkoilureittisuunnitelman valmistelun aikana on oltu tekemisissä myös useiden muiden alueella toimivien järjestöjen kanssa. Näitä järjestöjä olivat mm. Liedon Luja, Liedon Parma, Maarian Kyläyhdistys, Maarian Mahti, Maarian Reipas ja Turun Latu.

Joidenkin järjestöjen edustajia oli mukana työpajoissa tai yleisötilaisuuksissa, joitakin osallistui aloituskokoukseen tai muihin palavereihin, jotkut yhdistykset pyysivät kartoja kommentoitavaksi. Turun liikuntapalvelukeskuksen kautta oltiin yhteydessä useisiin urheiluseuroihin ja saatiin niiltä terveisiä.

6.7. Vuoden 2009 yleisötilaisuudet

Ulkoilureittisuunnitelman alustavaa luonnosta esiteltiin yleisölle Jäkärän koululla 13.5.2009. Tilaisuuden järjesti Turun silloinen yleiskaava-toimisto aluekumppanuuden avustamana. Samalla esiteltävänä oli myös Maaria–Ilmaristen osayleiskaavan alustava luonnos.

Maarian Allas ry järjesti yleisötilaisuuden Maarian Mahdin urheilutalolla 26.8.2009. Ohjelma käsitteli altaan nykyisyyttä ja tulevaisuuden näkymiä ympäristönsuojelun, virkistyskäytön, kaavoituksen ja kulttuurihistorian näkökulmista. Järjestö oli kutsunut puhujiksi ja paneelikeskusteluun eri alojen asiantuntijoita ja päättäjiä. Turun yleiskaavatoimiston edustajat kertoivat ulkoilureittisuunnitelman lähtökohdista ja tavoitteista, sen valmistelun aikaisesta vuorovaikutuksesta sekä alustavan luonnoksen ratkaisuksista.

6.8. Vuoden 2013 yleisötilaisuudet ja työpajat

Osayleiskaavan ja ulkoilureittisuunnitelman valmistelu aloitettiin vuonna 2012 osittain uudestaan, kuten kohdassa 4.6. *Suunnittelun jatkaminen* on kerrottu. Liedon Ilmarisissa ja Turun Jäkärässä kesäkuussa 2013 pidetyt yleisötilaisuudet käynnistivät luonnosvaiheen uuden kuulemiskierroksen. 11.6. ja 12.6. pidetyissä tilaisuuksissa kerrottiin ulkoilureittisuunnitelman osalta suunnittelun käynnistymisestä uudelleen. Uutta luonnosta ei ulkoilureittisuunnitelmasta vielä ollut esiteltävää.

Syyskuussa 2013 pidetyissä kahdessa työpajassa esiteltiin osayleiskaavan ja ulkoilureittisuunnitelman senhetkiset luonnokset, minkä jälkeen osallistajat keskustelivat karttojen perusteella suunnitelmista ja suunnittelualueesta pienryhmissä ja keskustelun pääkohdat kirjattiin muistioihin. Työpajat pidettiin Ilmaristen koululla 17.9. ja Jäkärän koululla 18.9.

Työpajoissa kuullusta aluetta koskevasta tiedosta suurin osa oli valmistelijalle tuttua jo aiemmista yleisötilaisuuksista ja työpajoista. Myös samoja näkemyksiä oli esitetty aiemmissä tilaisuuksissa.

Kaikki tilaisuuksissa ylös kirjatut kommentit löytyvät osayleiskaavan vuorovaikutusraportista (Liedon kunta & Turun kaupunki 2021). Raportissa on myös vastaukset esitettyihin kysymyksiin. Osa kommenteista koski asioita, joita ei ratkaista ulkoilureittisuunnitelmalla vaan tarkemmalla suunnittelulla. Nämä ajatukset koskivat esim. liikenneturvallisuutta tai ulkoilureittien valaisua. Seuraavassa kooste keskeisimmistä kommenteista, jotka liittyivät ulkoilureittisuunnitelmaluonnokseen. Näkemykset voivat edustaa yhden tai useamman osallistujan kantaa.

Ulkoilureittisuunnitelma oli monen osallistujan mielestä mennyt parempaan suuntaan ja reitit oli linjattu järkevämmiin kuin aiemmassa luonnoksessa. Ilmaristen kuntoradan ja Maarian altaan välinen yhteystarve nousi taas esille. Yhteyttä tarvittaisiin erityisesti talvella, kun altaalla hiihdetään.

Maanomistajat esittivät perusteltuja muutoksia reittien linjauksiin, esim. reitin siirtämistä pellon keskeltä Maarian altaan rantaan, missä joka tapauksessa on viljelemätön suojavyöyke, tai tallin läheisyydestä etäämmälle.

Metsänomistajien näkemykset ulkoilureiteistä vaihtelivat. Joku koki nykyisen Kivikauden polunkin haittaavan metsänhoitoa ja toivoi reittien siirtämistä lähemmäs rantaa. Lenkkimäisen reitin toteuttaminen on kuitenkin tällöin mahdotonta. Joku taas ei kokenut uusiakaan reittejä haittaaviksi, kunhan niitä pitkin voi tarvittaessa ajaa traktorilla. Joissain maastoltaan vaikeissa kohdissa Kivikauden polku voi olla ainoa kohta, jota pystyy ajamaan traktorilla.

Ratsastajat pitivät ulkoilureittisuunnitelmassa esitettyä pohjois–eteläsuuntaista ratsastusyhteyttä hyvänä ja kokivat sen luovan mahdollisuuksia ratsastusvaellustoiminnalle. Topinojan varren ratsastusreitit sijaintia ojan varressa pidettiin järkevänä, mutta reitin tarpeellisuudesta oltiin montaa mieltä. Lenkkimäisiä ratsastusreittejä tai edes kääntymisen mahdollistavia silmukoita toivottiin turvallisuuden parantamiseksi.

Ulkoilijoille ja ratsastajille haluttiin erillisiä reittejä. Onnistuneita reittejä on muualla toteutettu niin, että ihmisille on pyörätien levyinen reitti ja parin metrin päässä kavioura ratsukoille.

7. ULKOILUREITTISUUNNITELMAN REITISTÖ

Tässä luvussa kerrotaan ulkoilureittisuunnitelmassa esitetyistä reiteistä, joista tehdään ulkoilureittitoimitukset. Ulkoilureittitoimitukset mahdollistavat reittien perustamisen.



Reittien perustaminen edellyttää erillisiä investointipäätöksiä, joten ulkoilureittisuunnitelma ei ota kantaa toteutusaikatauluun eikä toteutettavien reittien tyyppiin, kunnossapitoon tai varusteisiin.

Ulkoilureittitoimituksin mahdollistettavia reittejä on esitetty yhteensä n. 15,3 km, joista Turkuun sijoittuu n. 12,4 km ja Lietoon n. 2,9 km. Olemassa oleville polku-urille sijoittuu n. 60 % esitetyistä reiteistä.

7.1. Reittien tarkkuus kartoilla

Ulkoilureittisuunnitelmaehdotus sisältää yleissuunnitelmakartan mittakaavassa 1:10 000 sekä tarkemmat kartat mittakaavassa 1:4 000. Yleissuunnitelmakartan esitystapa ei mahdollista reittien esittämistä eksaktisti tarkoilla paikoillaan. Esim. tilanteessa, jossa ulkoilureitti ja ratsastukseen käytettävä kavioura on sijoitettu rinnakkain, reittejä osoittavat merkinnät on jouduttu piirtämään todellista kauemmas toisistaan, jotta merkinnät erottuisivat kartalla.

Tarkemmat reittilinjaukset on piirretty hyödyntäen gps-paikannusta. Reittien tarkassa linjaamisessa on käyty neuvotteluja maanomistajien kanssa heidän niin toivoessaan. Tavoitteena oli löytää tarkoituksenmukaisin linjaus mm. maastonmuodot ja kiinteistörajat sekä maa- ja metsätalousnäkökulma huomioiden.

Käytettävissä ollut gps-laitte ei vastannut tarkempien gps-laitteiden tasoa, joten laitteen piirtämä reitti saattaa erota olemassa olevan polun todellisesta linjauksesta kymmenenkin metriä. Ulkoilureittitoimituksia tehtäessä lähtökohtana on, että jos osuudella on olemassa oleva polku-ura, reitti linjataan sen kohdalle.

7.2. Reittien linjaamisen yleisiä periaatteita

Reittien linjaamisessa yhtenä periaatteena on ollut hyödyntää alueen vahvuuksia mahdollisimman hyvin. Reitit yhdistävät esim. näköalapaikkoja, hienoja luontokohteita ja kulttuuriympäristöjä sekä työpajoissa esiin tulleita kauniina tai tärkeinä pidettyjä paikkoja. Tieto muinaisjäännöksistä tuo oman lisänsä reiteille, vaikkeivät muinaisjäännökset erottuisikaan maan pinnalla.

Maarian altaan, Aurajoen ja Lausteenojan rantojen saavutettavuus ja virkistyskäyttömahdollisuudet paranevat uusien reittien myötä. Rannan läheisyyteen sijoittuvat reitit tuovat vesistön entistä paremmin esille ihmisten arkipäivässä. Ulkoilureittisuunnitelmassa on esitetty myös levähdyspaikoiksi varattavat alueet. Nämä paikat voivat soveltua esim. penkkien tai laiturien sijoituspaikoiksi.

Reittien linjaamisessa on hyödynnetty olemassa olevia polkuja, jos se on ollut mahdollista. Luontaisesti syntyneet polut sijoittuvat maastol-

Haagantie yhdistää ulkoilureittitoimituksin mahdollistettavat reitit Suomen Sydän -kulttuurikuntoilureittiin.



taan helppokulkuisiin paikkoihin. Niitä hyödyntämällä ehkäistään myös metsätaloudelle koituvia haittoja, kun mahdollista puustoa ei tarvitse poistaa perustettavalta reitiltä.

Aurajoen ja Lausteenojan varsilla on viljelemättömät suojakaistat, joiden leveys vaihtelee. Rantatöyräät ovat paikoitellen korkeat, joten reitit on linjattu töyrään yläreunaan, missä maasto on tasaisempaa. Kulkeminen ja reitin kunnossapito on tuolloin helpompaa kuin rinteessä.

7.3. Yhteydet muihin reitteihin

Reitistö on suunniteltu siten, että se yhdistyy kohdealueen ja ulkopuolisten alueiden olemassaoleviin ja mahdollisiin tuleviin reitteihin. Tällöin syntyy yhtenäinen ja toimiva seudullinen ulkoilureitistö.

Jäkärän suunnalla reitistö yhdistyy olemassa olevaan Paavonpolkuun sekä pyöräteihin, joiden kautta toteutuu yhteys Koskennurmen ja Vakiiniitun asuinalueille sekä Koskennurmen asemakaava-alueelle suunniteltuun reittiin, joka sijoittuisi Paattistenjoen varteen.

Etelässä reitit yhdistyvät Haagantien kautta Suomen Sydän -kulttuurikuntoilureittiin, jonka päätepisteet ovat Maaherran makasiini Turun tuomiokirkon kupeessa ja Liedon Vanhalinna. Suomen Sydän -reittiä ja Vanhaa Härkätietä pitkin toteutuu yhteys myös muille Vanhalinnan kulttuuripoluille.

Idässä reitit yhdistyvät pyöräreitteihin, jotka johtavat Liedon keskustan suuntaan.

Maarian altaan eteläpäässä reitistöä olisi mahdollista jatkaa Maarian altaan padolle, jonne on tehty luonnonmukaisen ohitusuoman lähiympäristösuunnitelma (Elinkeino-, liikenne- ja ympäristökeskus, Turun vesilaitos ja WSP 2016).

7.4. Esteettömyys

Ulkoilureittisuunnitelmaa toteutettaessa on pyrittävä huomioimaan kaikkia käyttäjäryhmiä. Liikkumisesteisten on päästävä virkistäytymään monenlaisiin ympäristöihin. Esteettömät reitit ovat hyviä myös lastenvaunujen tai -rattaiden kanssa kulkeville.

Suuri osa ulkoilureittisuunnitelmassa esitetyistä reiteistä on luonteeltaan patikkareittejä. Niitä ei ole mahdollista eikä tarkoituksenmukaisakaan rakentaa ulkoiluteiksi. Rakentamattomat ulkoilureitit sijoittuvat lisäksi monessa tapauksessa niin jyrkkäpiirteiseen maastoon, että reittejä ei edes voisi toteuttaa esteettöminä.

Reittejä toteutettaneen ainakin aluksi etupäässä rakentamattomina, polkumaisina reiteinä. Jos käyttöä on paljon, rakennetut reitit voivat olla tarpeen. Erityisesti tuolloin esteettömyys on pidettävä mielessä, siten että jokin reitinosi toteutetaan esteettömänä. Myös penkkejä on hyvä sijoittaa esteettömien reittien varsille.

Maarian altaan esteettömän virkistyskäytön kannalta otollinen alue on altaan eteläosa. Siellä maasto on tasaisempaa kuin pohjoisempana ja soveltuu siten paremmin esteettömien toimintojen sijoituspaikaksi.

7.5. Muinaisjäännösten huomioiminen

Jos rakennettu ulkoilureitti, ratsastusreitti tai levähdyspaikkaan liittyviä rakenteita aiotaan toteuttaa muinaisjäännösten läheisyyteen, museokeskukseen on oltava yhteydessä. Yhteyttä on otettava hyvissä ajoin, mieluummin vuotta aikaisemmin, tutkimustarpeen ja tutkimuskustannusten selvittämiseksi sekä tutkimusten suorittamiseksi.

Samoin on toimittava, jos rakennusvaiheessa maasta paljastuu jotain poikkeuksellista, kuten hiiltä tai saviastian palasia. Muinaisjäännöksiä voi aina löytyä sieltäkin, mistä niitä ei tunneta.



Maarian altaan eteläpään tasaiset rannat soveltuvat esteettömän virkistyskäytön kehittämiseen. Kuva Ävikista.

7.6. Luontoarvojen huomioiminen ja reittien luontovaikutukset

Ulkoilureittitoimituksin mahdollistettavat reitit on pyritty linjaamaan siten, että niiden perustaminen, kunnossapito ja käyttö eivät aiheuta haittaa luontoarvoille. Useimmiten reitit eivät kulje arvokkaiden luontokohteiden kautta.

Ulkoilureittisuunnitelman alueella on muutamia luontokohteita, joiden läpi ulkoilureittitoimituksin mahdollistettavat reitit kulkevat: Paimalan pähkinäpensaslehto, Paimalan keto, Rajakallio ja Ilmaristen kuntoradan luoteispuolella sijaitseva kallio. Lisäksi reitit kulkevat Korkiakallion pähkinäpensaslehdon reunaa pitkin n. 30 metrin matkalla sekä Maarian altaan rannassa olevan liito-oravareviirin reunaa pitkin n. 60 metrin matkalla. Em. reitinosat sijoittuvat olemassa oleville paljon käytetyille poluille Paimalan kedon alueelle sijoittuvaa lyhyttä osuutta lukuun ottamatta.

Reittien linjaukset on tutkittu yhdessä Turun kaupungin ympäristönsuojelun kanssa. Levähdyspaikkoja varten varattavat alueet on mitoitettu väljästi, jotta mahdolliset toiminnot pystytään sijoittamaan sinne mahdolliset luontoarvot huomioiden. Reittien parantaminen ja kunnossapito sekä levähdyspaikkojen toteuttaminen on mahdollista luontoarvojen kärsimättä.

Paimalan ja Korkiakallion pähkinäpensaslehdot ovat luonnonsuojelulain 29 §:n mukaisia suojeltavia luontotyyppejä. Kohteiden kautta kulkevat reitit sijoittuvat olemassa oleville polku-urille. Reitit sekä Paimalan pähkinäpensaslehdon kohdalle esitetty levähdyspaikan alue on tutkittu Turun kaupungin ympäristönsuojelun maastokäynnillä.

Rajakallio ja Ilmaristen kuntoradan läheinen kallio ovat metsälain 10 §:n mukaisia metsäluonnon arvokkaita elinympäristöjä. Kohteet ovat vähätuottoisia kallioita, ja Ilmaristen kuntoradan kallioon liittyy myös jyrkänne. Kohteiden kautta kulkevat ulkoilureitit sijoittuvat olemassa



Ulkoilureittisuunnitelman reitit on pyritty linjaamaan olemassa oleville polku-urille. Kuva Kivikauden polulta.



Kivikauden polkua Paimalan pähkinäpensaslehdon tienoilla. Polku-ura on luontotyypin alueella leveä jo nykyisin.



Polkujen kuljettavuutta voidaan parantaa asentamalla pitkospuita märimpiin maastonkohtiin.



Aurajokivartta Haagassa. Reitit on linjattu töyrään reunalle viljelemätömän suojakaistan ja viljellyn pellon rajalle.

oleville, paljon käytetyille poluille. Rajakallion levähdyspaikkaa varten on varattu alue, jolla jo nykyisin sijaitsee mm. pöytä ja penkit.

Paimalan kedon alueelle on osoitettu levähdyspaikka, jonne ulkoilureitti johtaa. Niiden toteuttamisen ei arvoida aiheuttavan niin intensiivistä virkistyskäyttöä, että luontotyyppin ominaispiirteet vaarantuisivat.

Jos arvokkaiden luontokohteiden kautta kulkevia polkuja on tarvetta leventää tai muuten kohentaa, hankkeista tulee neuvotella kunnan ympäristönsuojeluviranomaisen kanssa. Samoin menettellään toteutettaessa uusia reitinosia ja levähdyspaikkarakenteita. Kaikissa perustamis- ja kunnossapitotoimenpiteissä tulee huolehtia siitä, että maanrakentamisella ja kasvillisuuden raivauksella ei vaaranneta luontotyyppin ominaispiirteiden säilymistä.

Ulkoilureittitoimituksella mahdollistettavat reitit kulkevat myös muutamien muiden luontokohteiden läheisyydessä. Nämä ovat Turussa Hyllylähde, Tastun tammimetsikkö ja kahdesta kuviosta koostuva Tastun korpi sekä Liedossa Ristinpellon niitty. Kaikissa näissä paikoissa reitti sijoittuu olemassa olevalle polulle, metsäautotielle tai yksityistielle luontokohteen ulkopuolelle.

7.7. Ulkoilureitit

Ulkoilureittitoimituksin mahdollistettavat ulkoilureitit sijoittuvat Maarian altaan itäpuolisiin metsiin ja altaan eteläpään peltomaisiin sekä Aurajoen ja Lausteenojan varsille.

Ulkoiluun on osoitettu n. 14,0 km reitistöä, josta Turkuun sijoittuu n. 11,1 km ja Lietoon n. 2,9 km. Osa reiteistä on yhdistettyjä ulkoilu- ja ratsastusreittejä. Polku-uria voi mahdollisuuksien mukaan hyödyntää

talvella maastohiihtoon. Maastopyöräily on ulkoilureiteillä lähtökohtaisesti sallittua.

Altaan itäpuolisissa metsissä reitistön perustana ovat Kivikauden polku sekä muut olemassa olevat polku-urat. Reitit yhdistyvät pohjoisessa Paavonpolkuun ja kaakossa Ilmaristen kuntorataan. Kivikauden polulta etelään lähtevä reitti kulkee Korkiakallion kautta ja jatkuu peltomaisemissa Maarian altaan rantaa myötäillen kohti Vanhaa Tampereentietä. Lausteenojan ja Aurajoen varteen sijoittuva ulkoilureitti yhdistää Ilmaristen taajaman Aurajoen ja Vanhalinnan suuntaan.

Kun ulkoilureittitoimituksin määritettyjä reittejä toteutetaan, useimmiten polkumainen, rakentamaton reitti on riittävä. Reitti perustetaan merkitsemällä se maastoon esim. puihin tai tolppiin maaluvin merkein. Kosteissa paikoissa kuljettavuuden parantaminen voi tulla kyseeseen pitkospuiden tai haketuksen avulla. Ulkoilureittien suunnitteluohjeiden mukaan polun kulku-uran leveydeksi riittää 0,5 m ja vapaan kulkutilan kokonaisleveyden tulisi olla 1,5 m.

Peltoalueilla polkumaisia reittejä voidaan toteuttaa samantyyppisinä kuin suunnittelualueen ulkopuolella Vanhalinnan kohdalla, missä Aurajokea seurailee rakentamaton polku.

Ojien ja purojen ylityksiin tarvitaan siltoja. Levein ylitettävä uoma on Lausteenoja. Sen ylittävää siltaa tarvitaan Liedon alueella lähellä kohta, missä Lausteenoja laskee Aurajokeen.

Rakennetut ulkoilureitit voivat olla joskus tarpeen. Saviselle maalle sijoittuvat polut eivät kestä suurta käyttöä. Jos esim. Maarian altaan tai jokien niittymäisille rannoille perustettavien polkujen käytöstä tulee niin vilkasta, että polut muuttuvat liejuisiksi eivätkä pitkospuut, haketus tai muut kevyet keinot riitä pitämään reittiä kulkukelpoisena, on syytä muuttaa ne puistokäytävätyyppisiksi rakennetuiksi ulkoiluteiksi. Se, tarvitaanko joillakin osuuksilla rakennettua reittiä, riippuu mm. alueen asemakaavoituksesta ja asukasmäärän kasvusta.



Siellä, missä virkistyskäyttö on intensiivistä, voidaan tarvita rakennettuja ulkoilureittejä. Esimerkki Turun Katariinasta.

Ratsastuksen ohjaaminen siihen varatuille reiteille lisää turvallisuutta.



Pyöräilykelpoinen yhteys olisi tarpeen Ilmaristen ja Maarian uimarannan välillä. Tällä hetkellä rannalle pääsee pyörällä Ilmarisista vain Pahkalaukkaantien ja Asematien kautta. Reitti on pitkä ja mutkikas, mikä lisää uimarannalle suuntautuvaa autoliikennettä. Ilmaristen ja Maarian uimarannan välinen ulkoilureitti noudattelee pääosin Kivikauden polkua. Tätä reittiä olisi syytä kohentaa niin, että se olisi pyöräiltävissä kesäaikaan. Tällöin se osittain korvaisi Pahkalaukkaantieltä puuttuvaa pyörätietä. **Reitti sijoittuu lähelle Sipilänhaan kivikautista asuinpaikkaa, joten reitin rakentaminen edellyttänee arkeologisia tutkimuksia, joiden kustannukset tulevat hankkeen toteuttajan maksettaviksi.**

Rakennettavista ulkoilureiteistä voidaan tehdä kivituhka-, sora- tai purupintaisia. Ulkoilureitien leveyden on syytä olla vähintään 3 m + luisikat, jotta niiden koneellinen kunnossapito on mahdollista.

Niin polkumaisten kuin rakennettujenkin ulkoilureittien perustamisessa noudatetaan ulkoilureittien suunnitteluohjeita (mm. Karjalainen, Eeva 1995. *Ulkoilureitti: Opas ulkoilureittien suunnittelijoille, rakentajille ja hoitajille*).

Maaria–Ilmaristen ulkoilureittisuunnitelmassa ei määritellä, toteutetaanko reitit polkumaisina vai rakennettuina, vaan rakennettuja reittejä voidaan perustaa, jos polkumainen reitti ei enää riitä vastaamaan tarpeita.

7.8. Ratsastusreitti

Suunnittelualueella ratsastetaan teillä, metsissä ja pelloillakin, koska merkittävät ratsastusreitit ei ole. Ratsastuksen ohjaaminen tietyille reiteille vähentää tarvetta ratsastaa mm. yleisillä teillä ja lisää niin ratsastajien kuin muidenkin alueen käyttäjien turvallisuutta. Jos osayleiskaavaluonnoksen mahdollistama hevosurheilukeskus toteutuu, myös ratsuhevosten määrä Metsämäen ympäristössä lisääntynee. Tuolloin ratsastuksen ohjaaminen on nykyistäkin tärkeämpää.

Ulkoilureittisuunnitelmassa on osoitettu ulkoilureittitoimituksien mahdollistettava ratsastusreitti Metsämäestä kohti pohjoista. Reitti sijoittuu kokonaan Turun puolelle. Reitin pituus on n. 5,3 km, ja sen pohjoispäässä on kääntymisen mahdollistava lenkki. Osa reitistä on tarkoitettu myös ulkoiluun. Ratsastusreitin suunnitteluun vaikuttaneista tekijöistä on kerrottu kohdissa 3.4. *Alueen virkistyskäyttötapa*, 3.9. *Nykyinen ja tuleva maankäyttö* ja 6.5. *Kysely*.

Esitetty ratsastusreitti alkaa Metsämäen tuntumasta, jonne mahdolliset uudet ratsutallit todennäköisimmin sijoittuvat. Reittiä on myöhemmin mahdollista jatkaa Maarian altaan pohjoispäässä Turun kaupungin omistamilla mailla kohti Paattistenjokivartta ja Koskennurmea.

Metsissä näkyvyys on rajoittunut, joten turvallisuussyistä ratsastusreitti olisi hyvä erottaa ulkoilureiteistä. Metsäosuuksilla ratsastajille ja ulkoilijoille on pyritty osoittamaan erilliset polut. Suunnittelua ovat kuitenkin rajoittaneet monet tekijät, kuten maastonmuodot, maanomistus, mui-naisjäännökset ja luontoarvot, joten joillakin osuuksilla ulkoilureitti ja ratsastusreitti on jouduttu linjaamaan rinnakkain.

Avoimissa ympäristöissä ratsastus ja ulkoilu sopivat samoille reiteille. Siellä, missä ratsastusreitti ja ulkoilureitti on osoitettu samalle linjalle, tarkoitus on, että polun tai ulkoilutien vieressä kulkee erillinen kavioura ratsastamista varten.

Ratsastusreitti voidaan toteuttaa lähtökohtaisesti rakentamattomina polkuina, mutta varsinkin savimaalla ongelmana voi olla liejuuntuminen, jolloin rakennettu reitti voi olla tarpeen. Ratsastusreitin perustamisessa hyödynnetään aiheesta tehtyjä ohjeita (mm. Siltanen, Satu 2007. *Hevostalous maankäytön suunnittelussa, esimerkkinä Nurmi-Sorilan osayleiskaava-alue*).

Metsämäen ja Haihun välisellä osuudella, jonka tuntumassa on nykyisinkin hevostoimintaa, voidaan sallia raviradalle suuntautuva ravikärryillä kulkeminen. Ravihevosten harjoittaminen ratsastusreitillä on kielletty.

Ulkoilureittisuunnitelmassa ei ole osoitettu uusia ravihevosten harjoittelureittejä. Nykyisten ravireittien säilyminen on turvattu osayleiskaavassa. Osayleiskaava mahdollistaa uusien ravireittien perustamisen Metsämäen raviradan ympäristöön ja Haagaan VU-1- ja VL-2-alueille. Periaatteena on, että raviharjoitteluun tarkoitettuja reittejä rakennetaan vain Haagantien länsipuolelle.

7.9. Levähdyspaikoiksi varattavat alueet

Ulkoilureittisuunnitelmassa on osoitettu paikkoja, joihin virkistyskäyttöön liittyvät toiminnot luontevimmin sijoittuisivat. Ne sijoittuvat maise-mallisesti hienoihin kohtiin ja usein veden äärelle.

Ne levähdyspaikat, jotka liittyvät ulkoilureittitoimituksilla mahdollistaviin reitteihin, näkyvät myös tarkemmissa kartoissa. Niistä tehdään ulkoilureittitoimitukset.

Tällaisia paikkoja on ulkoilureittisuunnitelmassa esitetty viisi: **ne sijaitsevat Rajakalliolla**, Maarian altaan rannalla **Metsärannassa** ja **Maarianmetsässä**, **Korkiakalliolla** sekä Aurajoen rannalla **Haagassa**.

Maarian altaan itäpuolen levähdyspaikkojen sijoittelussa on pyritty siihen, että rengasmaisen reitin puolivälistä löytyisi levähdyspaikka. Kun reitille tullaan Ilmarisista, puolivälin levähdyspaikaksi sopii Rajakallio tai Metsäranta, Jäkärlästä tultaessa taas Maarianmetsä tai Korkiakallio. Aurajoen varteen on esitetty levähdyspaikka, josta Vanhalinnan linnanvuori näkyy komeasti.

Kolme levähdyspaikoiksi varattavista alueista sijoittuu Turun kaupungin omistamalle maalle, yksi yksityiselle maalle ja yksi Liedon Vanhalinna -säätiön omistamalle alueelle. Levähdyspaikoiksi varattavat alueet on mitoitettu väljästi (n. 900 m²), jolloin mahdolliset rakenteet, kuten penkit, pystytään sijoittamaan paikalle tarkoituksenmukaisesti ja luontoarvot huomioiden.

Ulkoilureittisuunnitelmassa ei määritellä, millaisia toimintoja levähdyspaikoiksi varatuille alueille mahdollisesti tulisi. **Levähdyspaikkojen toteutuksen ja kunnossapidon vaatimat investoinnit edellyttävät erillisiä päätöksiä.**

7.10. Reittien saavutettavuus ja pysäköinti

Reittien linjaamisessa on kiinnitetty huomiota niiden saavutettavuuteen Jäkärlän ja Ilmaristen nykyisiltä ja uusilta asuinalueilta. Koska alueella on myös seudullista virkistyskäyttöarvoa, suunnittelussa on pyritty siihen, että reitit olisivat hyvin saavutettavissa kauempaakin eri kulkutavoilla.

Ulkoilureittisuunnitelman kohdealueen virkistyskäytön kannalta tärkeimmät bussilinjat kulkevat Turusta Vanhaa Tampereentietä Ilmarisiin sekä Paimalantietä Jäkärlään. Ilmaristen bussilla pääsee suhteellisen lähelle Ilmaristen kuntorataa, joka on yksi reitistön lähtöpisteistä. Jäkärlän bussireitiltä pääsee ulkoilureitistölle sekä Maarian altaan kävelysillan kohdalta Kukonmäestä että altaan pohjoispäästä. Bussilla liikkuva voi lähteä Haagaan ulkoilemaan joko Vanhalta Tampereentietä tai Kaarinan puolelta Hämeentieltä.

Ulkoilureittisuunnitelmassa on osoitettu nykyiset ja mahdolliset uudet pysäköintiin käytettävät alueet. Uusien pysäköintialueiden toteuttaminen ehkäisisi ohjaamattoman pysäköinnin aiheuttamia haittoja. Nykyisin altaan itäpuolisiin metsiin suuntaavat ulkoilijat jättävät melko usein autonsa Tastontien ja sen sivuteiden sekä Kanta-Haihuntien varsille haitaten joskus tonttiliikennettä.

Olemassa olevia pysäköintiin käytettyjä alueita on reitistön tuntumassa useita: Maarian uimarannan yhteydessä on pysäköintialue, jota on laajennettu joitakin vuosia sitten. Kukonmäessä Maarian altaan sillan lähellä on entisen Paimalan koulun yhteydessä oleva sorakenttä Turun kaupungin omistamalla maalla. Vanhan Tampereentien varrella on Metsämäen raviradan tilava pysäköintialue. Ilmaristen kuntoradan

vieressä sijaitsee Ilmaristen Metsäpirtti -niminen tanssilava, jonka yhteydessä on hyvin pysäköintitilaa. Alue on kuitenkin yksityisessä omistuksessa ja vuokrattu Liedon Luja ry:lle.

Hieman kauempana ulkoilureittisuunnitelman reiteistä sijaitsevat Vanhalinnan kartanon ja linnavuoren pysäköintialue sekä lintuharrastajien käyttämä Ävikin sorakenttä Maarian altaan eteläpäässä.

Altaan eteläpäähän on esitetty uutta pysäköintialuetta Maarianpadon luonnonmukaisen ohitusuoman lähiympäristösuunnitelmassa (Elinkeino-, liikenne- ja ympäristökeskus, Turun vesilaitos ja WSP 2016).

Ulkoilureittisuunnitelmassa on esitetty kolme uutta pysäköintialueen paikkaa: yksi Haagantien, toinen Tastontien ja kolmas Pahkalaukkaantien varteen. Ensin mainittu palvelee Haagaan ja Aurajoki-laaksoon suuntautuvaa virkistyskäyttöä, kaksi muuta taas Kivikauden polulle ja Maarian altaalle suuntaavia ulkoilijoita.

Pysäköintialueiden toteuttaminen onnistuu ilman ulkoilureittitoimitusta, koska alueet ovat Turun kaupungin ja Liedon kunnan omistuksessa. **Niiden toteuttamiselle ei ole määritelty aikataulua. Reittien toteutuksen ja kunnossapidon vaatimat investoinnit edellyttävät erillisiä päätöksiä.**

Uudet pysäköintilueet mitoitetaan n. 15 autolle. Pysäköintiin tarkoitetut alueet on syytä osoittaa selkeästi kyltein sekä merkitä mahdollisiin alueesta tehtäviin ulkoilukarttoihin ja nettisovelluksiin.

7.11. Viitoitus ja informaation jakaminen

Ulkoilu- ja ratsastusreittejä toteutettaessa ne osoitetaan reittimerkein, jotka voivat olla esim. puuhun tai tolppaan maalattuja värirenkaita. Niitymäisissä ympäristöissä kulkua voidaan ohjata oikealle reitille esim. niittämällä heinikkoon helppokulkuinen väylä.

Infotaulujen kokeman ilkeän vuoksi Turun kaupunki ei mielellään investoi tauluihin. Yhä enemmän on siirrytty nettisovelluksiin, joiden avulla voidaan välittää tietoa reiteistä ja niiden kohteista.

Maaria–Ilmarisiin toteutettavat reitit voidaan esittää mobiiliversioina nettisovelluksessa samalla tavoin kuin Turussa toteutetut kulttuurikuntoilureitit. Sovellus toimii useimmissa älypuhelimissa. Reitien etapeihin voi liittää tietoa esim. muinaisjäänöksistä, historiallisista paikoista tai tapahtumista, luonnon erityispiirteistä sekä maiseman muuttumisesta vuosisatojen ja -tuhansien aikana. Mobiiliversioiden lisäksi reiteistä on hyvä tehdä kartta, jonka voi tulostaa netistä. Paperiversio voisi olla saatavilla myös Maarian ja Liedon kirjastoissa sekä matkailu-infossa.

Niin kartoilla kuin maastossakin eripituiset reitit erotetaan värikoodein. Ratsastajille sallitut reitit osoitetaan selkeästi. Lisäksi ilmoitetaan reittien vaikeustaso ja kohteiden välimatkat.

8. SUUNNITTELUALUEEN KESKEISIÄ KOHTEITA

Tässä luvussa kuvataan ulkoilureittisuunnitelman kohdealueen paikkoja ja osa-alueita, jotka soveltuvat erityisen hyvin erilaisten virkistyskäyttöön liittyvien toimintojen sijoituspaikoiksi. Osa paikoista sijaitsee ulkoilureittitoimituksin mahdollistettavien reittien yhteydessä, eivät kuitenkaan kaikki.

Myös kauempana sijaitsevat kohteet on kuvattu luvussa paikallis-historiallisen ja sosiaalisen merkittävyytensä sekä virkistyskäyttö-potentiaalin vuoksi. Moni kohteista nousi esille ulkoilureittisuunnitelman työpajojen ja muun vuorovaikutuksen yhteydessä.



8.1. Myllytorppa ja Maarian altaan pohjoispää (kohde 1)

Liittyminen ulkoilureittisuunnitelmaan:

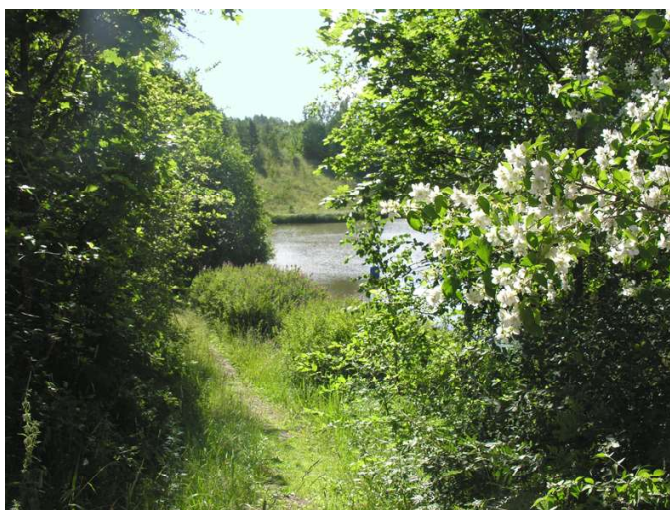
Kohde ei sijaitse ulkoilureittitoimituksin mahdollistettavien reittien yhteydessä, mutta Turun kaupungin maanomistus mahdollistaa virkistyskäytön kehittämisen.

Kuvaus:

Maarian altaan pohjoispää on maisemiltaan mielenkiintoinen korkeine ahteineen, rannan silokallioineen ja virta- ja suvantopaikkoineen. Altaan pohjoiskärjessä on sijainnut mylly, mutta nykyisin menneisyydestä kertovat enää puretun torpan ympäristön omenapuut ja koristepensaat. Töyrään päällä sijaitsee Turun kaupungin Maarian taimisto, jossa kasvatetaan mm. jalopuita.

Vahvuudet:

Altaan pohjoispään keskeiset alueet ovat Turun kaupungin omistuksessa. Myllytorpan alue tarjoaa nykyisinkin pääsyn veden äärelle, ja veteen liittyvän virkistyskäytön kehittäminen olisi luontevaa. Alueen sijainti on virkistyskäytön kannalta hyvä, koska Jäkärän taajama on lähellä. Asukastyöpajoissa Myllytorpan alue mainittiin usein.



Maarian altaan pohjoispäässä on vanha myllyn paikka. Poukamat, rantakalliot, omenapuut ja koristepensaat tekevät paikasta viehättävän. Virkistystoiminnot on sovitettava maisemaan harkiten.

Huomioitavaa:

Altaan pohjoisosissa voimakkaat maastonmuodot, sortuma-altis savi-maa ja herkkä maisemakuva asettavat omat rajoituksensa virkistystoiminnoille. Virkistyskäytön kehittämisen tulee tapahtua pienipiirteisesti ja alueen omaleimaisuutta vaalien.

Mahdollisten virkistystoimintojen sijoittamista Myllytorpan alueelle puoltaa kohteen keskeinen sijainti. Myllytorpan alue ei kuitenkaan sovellu sellaisten toimintojen paikaksi, jotka edellyttävät paljon maaston muokkausta. Esim. pysäköinti tulee järjestää siten, etteivät autot tunkeudu vesistön tuntumaan.

Kanoottien ja soutuveneiden käytön, vesillelaskun ja säilytyksen vaatimat ajotiet ja rakenteet edellyttävät niin paljon rakentamista, että niiden toteuttaminen maiseman kärsimättä olisi haastavaa. Tällaisten toimintojen sijoittaminen alueelle edellyttäisi erityisen huolellista suunnittelua.

Altaan pohjoispään avoimet alueet on syytä säilyttää avoimina. Yksittäiset puut, pensaat ja puuryhmät tuovat vaihtelevuutta maisemaan, mutta umpeenkasvu on syytä estää. Niittykasvillisuus lienee alueelta väistynyt heinittymisen myötä; maisemanhoito voisi tuoda takaisin niittykasvilajistoa ja elävöittää vesistön komeita rantoja.

Jos Maarian altaan keskimääräistä vedenpintaa lasketaan, niin kuin on suunniteltu (ks. 3.9.4. *Vesihuolto*), Myllytorpan kohdalla kulkeva uoma palautuu nykyistä luonnonmukaisemmaksi virtavesiympäristöksi.

8.2. Maarian uimarannan ympäristö (kohde 2)

Liittyminen ulkoilureittisuunnitelmaan:

Maarian uimaranta on osoitettu ulkoilureittisuunnitelmassa yhdeksi lähtöpisteeksi ulkoilureittitoimituksin mahdollistettavalle reitistölle. Maarian uimarannan pysäköintialuetta voidaan käyttää myös ulkoilijoiden tarpeisiin.



Heikkakuoppaan muodostunut Maarian uimaranta on omaleimainen paikka.

Maarian uimarannan läheisyydestä löytyy hienoja ulkoilumetsiä. Kuva Paavonpolulta.



Kuvaus:

Hiekkakuoppaan muodostunut lampi on tärkeänä pidetty kohde. Sen rannalla on Turun kaupungin yleinen uimaranta, jonne tullaan kauempaakin Pohjois-Turusta. Lähistöllä on kaupungin ylläpitämä, 4,5 km mittainen Paavonpolku. Myös urheiluseuran toteuttama Kivikauden polku kulkee lähistöllä.

Alueen maisema on jo puretun tiilitehtaan ja soranoton jäljiltä voimakkaasti ihmisen muokkaama, mutta luonto on vallannut alaa luoden omaleimaista ympäristöä. Entisillä pelloilla kasvaa lehtipuustoa, ja sorakuopan jyrkillekin reunoille on kehittynyt sankkaa puustoa. Toisaalta jotkut kuopan reunoista ovat täysin kasvittomia.

Vahvuudet:

Uimarannan vedenlaatu on hyvä ja varustelutasoa on parannettu viime vuosina. Alueella on virkistyskäytön kannalta monia vahvuuksia: vesialueet, rikas esihistoria ja sijainti kohtuuetäisyydellä Jäkärästä. Myös lammen itäpuolella sijaitsevat metsät ovat pääosin varttuneita ja ulkoiluun hyvin soveltuvia.

Huomioitavaa:

Lammen ympäristö on laajalti muinaisjäännösalueita. Kivikautiset asuinpaikat tuovat paikalle kiinnostavuutta mutta toisaalta rajoittavat virkistyskäyttöön liittyvää rakentamista. **Turun museokeskuksen edustajan on syytä olla virkistyskäyttöhankkeissa mukana.**

Uimarannan tuntumassa sijaitsee liito-oravan elinpiiri. **Virkistyskäytön kehittämishankkeissa onkin oltava yhteydessä Turun kaupungin ympäristönsuojeluun.**

Ranta kärsii valitettavasti roskaamisesta ja ilkeväkälästä. Suojaisa alue on nuorison suosima illanviettopaikka. Sitä on haastavaa ylläpitää siistinä ja viihtyisenä.

Rajakallio on monille asukkaille tärkeä paikka ja yksi suunnittelualueen korkeimmista kohdista.



8.3. Rajakallio (kohde 3)

Liittyminen ulkoilureittisuunnitelmaan:

Ulkoilureittitoimituksin mahdollistettava reitti kulkee Rajakallion kautta. Turun kaupungin omistamalle maalle on osoitettu ulkoilureittitoimituksella mahdollistettava levähdyspaikka.

Kuvaus:

Turun ja Liedon rajalla sijaitseva Rajakallio on Maarian altaan itäpuolisen metsäalueen korkeimpia paikkoja. Se kohoaa 64 metrin korkeuteen. Nykyään Rajakalliolta ei näe kovin pitkälle, mutta aiemmin näymät ovat olleet avoimempia.

Rajakallion kautta kulkee paljon käytetty polku, ja mäellä on pöytäpenkki-yhdistelmä sekä kivistä kasattu nuotiopaikka. Kasvillisuudeltaan Rajakallio on herkkää jäkälätyypin metsää, kuten muutkin seudun korkeahkot kalliot. Jäkäläpeite on osin kulunut virkistyskäytön takia.

Vahvuudet:

Rajakallio on paikallisten hyvin tuntema paikka, joka tuli esille monissa pajoissa ja yleisötilaisuuksissa. Rajakallio sopisi virkistyskäyttöön liittyvien toimintojen sijaintipaikaksi paikallishistoriansa takia. Ilmaristen suunnalta tuleville ulkoilijoille Rajakallio on myös mukava puolimatkan taukopaikka.

Huomioitavaa:

Rajakallio on metsälain 10 §:n mukainen metsäluonnon arvokas elinympäristö. **Ulkoilureittiin ja/tai levähdyspaikkaan liittyvistä toimenpiteistä tulee neuvotella Turun kaupungin ympäristönsuojelun kanssa.**

Rajakallio sijoittuu kahden kunnan alueelle, mutta molemmat puolet ovat Turun kaupungin omistuksessa. Ulkoilureitti ja levähdyspaikka on osoitettu Turun puoleiselle osalle.

8.4. Metsäranta (kohde 4)

Liittyminen ulkoilureittisuunnitelmaan:

Ulkoilureittisuunnitelmassa on osoitettu Metsärannan alueelle ulkoilureitti ja levähdyspaikka, jotka mahdollistetaan ulkoilureittitoimituksin.

Kuvaus:

Maarian altaan itärannalla n. 400 m sillalta pohjoiseen sijaitsee niemeke, jonka rannoilta avautuu näkymiä altaan suuntaisesti. Paikkaa kutsutaan tässä Metsärannaksi sen tilan mukaan, johon valtaosa alueesta kuuluu. Metsärannan maisema on puoliavointa niittyä ja harvaa puustoa kasvavaa metsää.

Altaaseen viettävillä rinteillä on säilynyt heinäisille ahteille tyypillistä keto- ja niittykasvillisuutta. Nämä niitty- ja ketoympäristöt ovat uhanalaistuvia luontotyyppejä, joiden säilyminen tulisi turvata. Alueen hoitotoimina voivat olla umpeenkasvua aiheuttavan heinäkasvillisuuden niitto ja vesakoiden raivaus. Alueen virkistyskäytölle ei ole luonnonsuojellista estettä, kunhan tallaantuminen ja polkujen syöpyminen viettävään rinteeseen pidetään hallinnassa.

Vahvuudet:

Metsäranta sopii hyvin virkistyskäyttöön liittyvien toimintojen kuten penkin tai laiturin sijaintipaikaksi. Se sijaitsee keskeisellä paikalla suhteessa altaan itäpuolen laajaan metsäalueeseen. Ulkoilijat ovat jo löytäneet alueen: rantaan johtaa Kivikauden polulta 200 m mittainen polku. Alue on suhteellisen helppokulkuista, maisemat ovat miellyttävät, ja rantaan pääsy onnistuu.



Metsärannasta avautuu hienoja näkymiä Maarian altaan suuntaisesti. Alueella on arvokasta ketoympäristöä.

Huomioitavaa:

Metsärannassa on luonnon monimuotoisuuden kannalta arvokas keu-
toympäristö (Paimalan keto). **Ulkoilureittiin ja/tai levähdyspaikkaan
liittyvistä toimenpiteistä tulee neuvotella Turun kaupungin ympä-
ristönsuojelun kanssa.**

Metsäranta sopii parhaiten sellaisten pienimuotoisten toimintojen sijoit-
tamiseen, jotka eivät vaadi jatkuvaa kunnossapitoa. Paikalle ei pääse
autolla, eikä ajoyhteyttä ole syytä rakentaa. Ranta-alue on yksityisessä
omistuksessa.

8.5. Sillanpieli ja Kukonmäki (kohde 5)

Liittyminen ulkoilureittisuunnitelmaan:

Kukonmäki on osoitettu ulkoilureittisuunnitelmassa yhdeksi lähtö-
pisteeksi ulkoilureittitoimituksin mahdollistettavalle reitistölle. Entisen
Paimalan koulun kenttä toimii pysäköintialueena ulkoilijoiden tarpeisiin.

Kuvaus:

Maarian altaan ylittävä kävelysilta sijaitsee altaan keskivaiheilla. Altaan
länsirannalla sillasta luoteeseen sijaitsee metsäinen Kukonmäki. Silta
ei näytä johtavan mistään mihinkään: altaan länsirannalla sillalle johtaa
entisen Paimalan koulun hiekkakentältä melko huomaamaton polku,
joka ei näy Paimalantielle, ja sillan itäpäässä kasvaa sankkaa metsää.
Sillalta alkaa kuitenkin polku, joka yhdistyy Kivikauden polkuun.

Sillan seudulla allas on kapeahko ja maisemakuva on voimakaspiirtei-
nen ja vaihteleva. Rannat ovat suureksi osaksi metsäiset, mutta myös
avoimia ahteita on paikka paikoin.



*Maarian altaan sillan kohdalla maisema on vivahteikas ja tarjoaa edellytyksiä monenlaiselle
virkistyskäytölle. Kukonmäki näkyy vasemmalla.*

Vahvuudet:

Kukonmäki on hyvä lähtöpiste lähdeittäessä ulkoilemaan Maarian altaan ympäristöön. Paikalle pääsee bussilla, Paimalantien varressa on pyörätie, ja pysäköintitilaa löytyy entisen Paimalan koulun kentältä. Myöskään Maarian Mahdin maja ei ole kaukana.

Kukonmäki on monesta syystä hyvä paikka ulkoilureittiin mahdollisesti liitettävälle toiminnoille: Sijainti on keskeinen, maisemat ovat komeita ja ranta on kovapohjainen. Kukonmäki on Turun kaupungin omistuksessa.

Huomioitavaa:

Kukonmäessä on kivikautinen asuinpaikka. Siksi **virikistyskäyttöön liittyvää rakentamista harkittaessa on otettava yhteyttä Turun museokeskukseen**. Kukonmäki on myös liito-oravan elinympäristöä. Puuston käsittelyssä tämä on otettava huomioon.

Voimakkaiden maastonmuotojen vuoksi toimintoja ei ole mahdollista toteuttaa esteettöminä. Lasten uimapaikaksi ranta voi olla liian jyrkkä.

8.6. Maarianmetsä (kohde 6)

Liittyminen ulkoilureittisuunnitelmaan:

Ulkoilureittitoimituksin mahdollistettava reitti kulkee Maarianmetsän kautta. Sinne on osoitettu myös ulkoilureittitoimituksella mahdollistettava levähdyspaikka.

Kuvaus:

Maarianmetsän alue sijaitsee altaan itärannalla kävelysillalta etelän suuntaan. Paikkaa kutsutaan tässä Maarianmetsäksi sen tilan mukaan, jolle esitetty levähdyspaikka sijoittuu. Maarianmetsän kautta kulkee paljon käytetty reitti, joka on osa Kivikauden polkua.



Maarianmetsä soveltuisi sijaintinsa ansiosta myös pienten lasten kanssa retkeileville. Kuvassa levähdyspaikaksi esitetty alue.

Polun varrella altaan rannassa on niittymäinen aukeama, jota käytetään jo nykyisin levähtämiseen. Rantaan on tehty tukista penkki. Ulkoilureittisuunnitelmassa aukeama on osoitettu levähdyspaikaksi.

Vahvuudet:

Maarianmetsä on Turun kaupungin omistuksessa, joten se on erityisen varteenotettava ulkoilureitistöön liittyvien toimintojen sijoituspaikaksi. Myös sijainti on otollinen. Kohde sijaitsee vain reilun 300 metrin päässä Kukonmäestä, jonne pääsee bussilla ja autolla. Paikka soveltuu siksi hyvin mm. pienten lasten kanssa retkeileville. Jäkärästä tuleville Maarianmetsä toimii sopivasti puolimatkan taukopaikkana.

Jos ulkoilureittisuunnitelman kohdealueelle halutaan sijoittaa tulentelekopaikka, Maarianmetsä voisi tulla paikkana kyseeseen. Sammutusvettä olisi saatavilla, ja polttopuukatos voitaisiin sijoittaa sillan itäpäähän, mistä käyttäjät kantaisivat polttopuut loppumatkan perille.

Huomioitavaa:

Alueella sijaitsee luonnonsuojelulain 29 §:n mukainen suojeltu luontotyyppi, Paimalan pähkinäpensaslehto. Esitetty ulkoilureitti kulkee pähkinäpensaslehdon kautta. Reitti sijoittuu kuitenkin olemassa olevalle polku-uralle, joka on leveydeltään lähes kärrytien luokkaa, joten reitin perustaminen ja kunnossapito eivät uhkaa pähkinäpensaiden säilymistä.

Levähdyspaikaksi osoitetulla alueella pähkinäpensaita ei kasva, vaan ranta on pääosin puoliavointa niittyä. Levähdyspaikka pystytään toteuttamaan alueen luontoarvojen kärsimättä.

Ulkoilureittiin ja/tai levähdyspaikkaan liittyvistä toimenpiteistä tulee neuvotella Turun kaupungin ympäristönsuojelun kanssa.

8.7. Korkiakallio (kohde 7)

Liittyminen ulkoilureittisuunnitelmaan:

Ulkoilureittisuunnitelmassa on osoitettu Korkiakalliolle ulkoilureitti ja levähdyspaikka, jotka mahdollistetaan ulkoilureittitoimituksin.

Kuvaus:

Korkiakallio sijaitsee Maarian altaan itäpuolella rannan läheisyydessä. Mäki kohoaa yli 50 metrin korkeuteen, ja korkeuseroa altaan pinnasta on yli 30 m. Kalliolle johtaa polkuja idän ja pohjoisen suunnilta. Länsirinne on erittäin jyrkkä. Kallion laki jäkälätyypin metsää, alarinne lehtoa.

Vahvuudet:

Korkiakallio on tunnettu paikka paikallisten keskuudessa. Sen huipulta on avautunut näkymiä Maarian altaalle. Horisontissa on voinut nähdä Turun tuomiokirkon tornin ja muita maamerkkejä. Jos puustoa harvennettisiin, näkymiä voitaisiin saada takaisin. Jäkärän suunnasta tuleville Korkiakallio on sopiva puolimatkan taukopaikaksi.

Puuston harventaminen avasi Korkiakalliolta näkymiä Maarian altaan ja Turun maamerkkien suuntaan. Kuva: Jani Eteläkoski.



Korkiakallio on hankittu Turun kaupungin omistukseen. Tämä edistää paikan virkistyskäytön kehittämistä ja antaa kaupungille mahdollisuudet hoitaa alueen metsiä niiden virkistys-, luonto- ja maisemalliset arvot huomioiden.

Huomioitavaa:

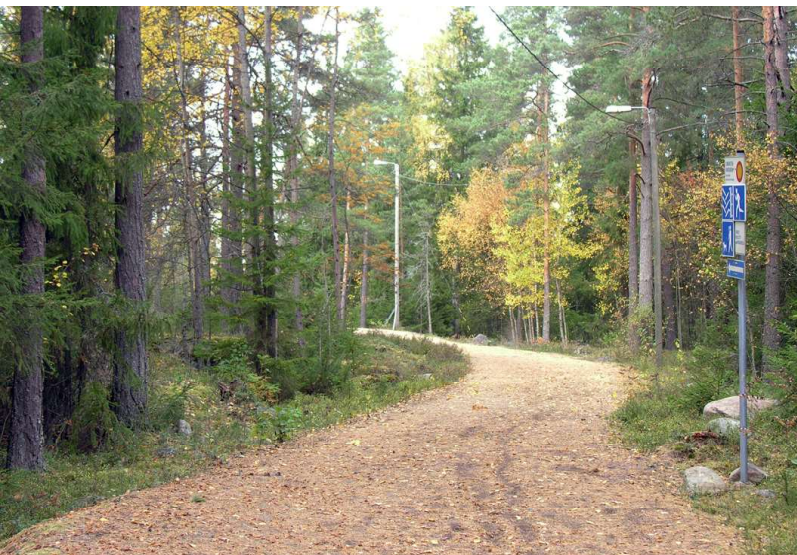
Korkiakalliolta avautuneet näkymät ovat kasvaneet voimakkaasti umpeen viime vuosikymmenen aikana. Nuorten mäntyjen harventaminen rinteiden yläosista avasi näkymiä uudelleen.

Mäen alla kasvavien puiden harventaminen ei sen sijaan todennäköisesti tule kyseeseen. Alarinteessä on nimittäin luonnonsuojelulain 29 §:n mukainen suojeltu luontotyyppi, Korkiakallion pähkinäpensaslehto.

Ulkoilureittisuunnitelmassa esitetty ulkoilu- ja ratsastusreitti ei kulje luontotyyppialueen kautta lukuun ottamatta n. 30 metrin osuutta, joka sijoittuu aivan luontotyyppialueen reunaan olemassa olevalle polulle. Polun linjaaminen kokonaan luontotyyppin ulkopuolelta ei ole maastonmuotojen ja kallioisuuden takia mahdollista. Esitetty levähdyspaikka ei ulotu luontotyyppin alueelle. **Ulkoilureittiin liittyvistä toimenpiteistä tulee neuvotella Turun kaupungin ympäristönsuojelun kanssa.**

Korkiakallion laen kasvillisuus on herkkää kulutukselle. Alarinteiden pähkinäpensaslehdossa ei ole havaittavissa haitallista kasvillisuuden kulumista.

Korkiakallion huipun ja altaan välisellä alueella on kivilatomus, joka on luokiteltu mahdolliseksi muinaisjäännökseksi. Kivilatomus sijaitsee esitetyn levähdyspaikan luoteisreunasta n. 40 m luoteeseen.



Vaihtelevaan maastoon tehty Ilmaristen kuntorata on käytössä kautta vuoden.



Kuntoradan luoteispuolella sijaitsee korkea, louhikkoinen jyrkäne. Kohde on metsäluonnon arvokas elinympäristö.

8.8. Ilmaristen kuntoradan seutu (kohde 8)

Liittyminen ulkoilureittisuunnitelmaan:

Ilmaristen kuntorata on osoitettu ulkoilureittisuunnitelmassa yhdeksi lähtöpisteeksi ulkoilureittitoimituksin mahdollistettavalle reitistölle. Sen yhteyteen on ulkoilureittisuunnitelmassa osoitettu paikka uudelle ulkoilijoita palvelevalle pysäköintialueelle.

Kuvaus:

Vaihtelevaan maastoon tehty Ilmaristen kuntorata on käytössä kautta vuoden. Kuntoradan yhteydessä on kuntoilulaitteita sekä Metsäpirtti-niminen urheilutalo ja tanssilava, jotka Liedon Luja on vuorannut käyttöönsä.

Kuntoradan luoteispuolella sijaitsee kallio, jonka eteläreunalla on korkea, louhikkoinen jyrkäne. Vaikka kasvupaikka on karu, lohkareiden lomassa kasvaa myös tammia. Jyrkänteen päältä voi nähdä Turun tuomiokirkon tornin ja muita maamerkkejä. Kallion laella kulkee paljon käytettyjä polkuja.

Vahvuudet:

Kuntoradalla on monipuoliset mahdollisuudet liikuntaan. Sijainti lähellä Ilmaristen taajamaa ja yhtenäiskoulua tekee paikasta hyvän lähtöpaikan patikkaretkelle altaan ympäristöön.

Kuntoradan luoteispuolisen kallion omaleimainen luonto ja näköalat tekevät paikasta yhden Maarian altaan itäpuolen maisemallisista kohdista.

Huomioitavaa:

Kuntoradan lähistöllä risteilee polkuja. Yksi johtaa Ilmaristen kuntoradalta Kivikauden polulle, mutta oikean reitin löytäminen ei ole välttämättä helppoa. Polku Tastontien suuntaan on katkennut rakentamisen myötä. Olennaisin kehittämiskohde alueella onkin merkityn reitin toteuttaminen kuntoradalta Kivikauden polulle. Tämä reitti on osoitettu ulkoilureittisuunnitelmassa.

Kuntoradan luoteispuolella sijaitseva kallio jyrkänteineen on metsälain 10 §:n mukainen metsäluonnon arvokas elinympäristö. Metsälaki-kohteen alueella kulkevaan **ulkoilureittiin liittyvistä toimenpiteistä tulee neuvotella Liedon kunnan ympäristönsuojelun kanssa.**

8.8. Maarian altaan eteläpää (kohde 9)

Liittyminen ulkoilureittisuunnitelmaan:

Maarian altaan eteläpää ei sijaitse ulkoilureittitoimituksin mahdollistettavien reittien yhteydessä, mutta Turun kaupungin maanomistus mahdollistaa virkistyskäytön kehittämisen.

Kuvaus:

Etelässä Maarian allas levenee laajahkoksi vesistöksi. Vesialuetta ympäröivät alavat pellot. Maisemassa huomiota kiinnittävät lukuisat kasvihuoneet. Viljelymaat ovat olleet vuosisatoja peltoina ja niittyinä.

Padon tuntumassa altaan länsirannalla on paikka, jossa sijaitisi aikanaan Ävikin kartano. Sen rakennukset ovat hävinneet ja pihapiiri on jäänyt osittain altaan alle, mutta puutarhakasvillisuutta on vielä nähtävissä. Kartanon paikka on kasvamassa umpeen. Rannassa kuljettaessa runsas ja korkea rantakasvillisuus estää näkemästä altaalle.



Maarian altaan eteläpäässä on puoliavointa, avaraa maisemaa, josta löytyy paikkoja monenlaiselle veteen tukeutuvalla virkistyskäytölle. Vasemmanpuoleinen kuva padon kaakkoispään lähistöltä.

Padon tuntumassa itärannalla maisema on puoliavointa niittyä, jolla kasvaa siellä täällä pensaita, yksittäispuita ja pieniä puuryhmiä. Vaikka alueella on patoon liittyviä ajoteitä ja rakenteita, ympäristö on miellyttävää.

Altaan eteläpään läheisyydessä ei ole nykyään paljonkaan asutusta, mutta osayleiskaavassa Vanhan Tampereentien tuntumaan on esitetty uutta asumista. Ilmaristen taajaman keskeisimmät asuinalueet ovat muutaman kilometrin päässä.

Vahvuudet:

Altaan eteläpää on Turun kaupungin omistuksessa. Näihin maisemiin voidaan sijoittaa myös sellaisia toimintoja, jotka pienipiirteisemmässä ympäristöissä voisivat turmella maiseman. Pysäköintiin soveltuvia sorakenttiä ja ajoteitä on nykyisinkin padon kupeella. Kanoottien ja soutuveneiden vuokraamiseen alue olisi omiaan, koska tilaa niiden säilytykseen ja vesillelaskuun löytyy hyvin.

Altaan eteläpään tasainen maasto soveltuu myös esteettömiksi suunnitelluille virkistyskäyttötoiminnoille. Esim. pääsy kanoottiin olisi mahdollista toteuttaa esteettömyys huomioiden, samoin kulkuväylät, levähdyspaikat jne.

Huomioitavaa:

Virkistyskäytön kehittämisessä on otettava huomioon Maarian altaan padon asettamat rajoitukset. Ainakaan nykytilanteessa padon päällä ei saa kulkea eikä lähelle patoa ei saa sijoittaa veteen sijoittuvia toimintoja, kuten veneenlaskuluiskaa.

Turun kaupungin tavoitteena on lopettaa Maarian altaan aktiivinen säännöstely ja laskea padon patoturvallisuusluokkaa. Vedenpintaa on jo laskettu jonkin verran. Altaan keskimääräisen vedenpinnan laskeminen suunniteltuun tasoon (ks. 3.9.4. *Vesihuolto*) vaikuttaa voimakkaimmin altaan eteläpäässä, missä maasto on alavaa. Rantaviiva siirtyy altaan eteläpäässä monin paikoin kymmeniä metrejä siitä, missä se oli ennen vedenpinnan laskemista.

Altaan eteläpään maisema muuttuu huomattavasti vedenpinnan laskemisen myötä, ja allas kaventuu tuolla osuudella selvästi. Järviruoko valtaa nopeasti veden alta paljastuneet alavat rannat. Altaan kosteikkoalueet laajenevat, mikä tarjoaa elintilaa kahlaajille ja muulle rantalinnustolle. Altaan virkistyskäytön suunnittelussa tulee ottaa huomioon linnuston suojelu.

Vesistön näkyvyys maisemassa saattaa vähentyä järviruokokasvustojen myötä. Joidenkin ranta-alueiden laiduntaminen olisikin suotavaa sekä luonnon että maisema-arvojen kannalta. Laidunnuksessa olisi kenties mahdollista hyödyntää hevosia, joita alueella on paljon.

Maarian altaaseen on suunniteltu padon ohittavaa luonnonmukaista uomaa. Lupahakemussuunnitelma on esitetty raportissa *Maarianpadon luonnonmukaisen ohitusuoman yleissuunnittelu* (Elinkeino-, liikenne-



Haagasta löytyy valtakunnallisesti merkittävää rakennettua kulttuuriympäristöä sekä elävää hevostoimintaa.

Hevoset voivat auttaa ylläpitämään perinnetoimintoja, jotka rikastuttavat ympäristöä ekologisesti ja maisemallisesti. Kuvassa laidunta Hagan kartanon tuntumasta.



ne- ja ympäristökeskus, Turun vesilaitos ja WSP 2016). Ohitusuoma olisi mahdollista toteuttaa niin, että se mahdollistaisi vaelluskalojen nousun altaaseen ja lisäisi näin alueen virkistyskäyttöarvoa. Suunniteltu ohitusuoma koostuu pohjapadosta, rummusta ja mutkittlevasta uomasta lampimaisine levennyksineen. Ympäristösuunnitelmassa on ideoitu alueen kasvillisuutta ja reitistöä.

8.9. Hagan kartanon ympäristö ja Aurajokilaakso (kohde 10)

Liittyminen ulkoilureittisuunnitelmaan:

Hagan kartano on osoitettu ulkoilureittisuunnitelmassa yhdeksi lähtöpisteeksi ulkoilureittitoimituksin mahdollistettavalle reitistölle. Sen yhteyteen on suunnitelmassa osoitettu paikka uudelle ulkoilijoita palvelevalle pysäköintialueelle. Aurajoen rantaan on osoitettu levähdyspaikka, joka mahdollistetaan ulkoilureittitoimituksin.

Kuvaus:

Hagan kartano sijaitsee Aurajokilaakson valtakunnallisesti arvokkaalla maisema-alueella. Kartanomiljö ja Haagan pellot ovat myös osa valtakunnallisesti merkittävää rakennettua kulttuuriympäristöä (Liedon Vanhalinna).

Hagan kartanon päärakennus tontteineen on yksityisessä omistuksessa. Kartanon ulkorakennusten alue sekä kartanoa ympäröivät pellot ja metsät ovat Turun kaupungin omistuksessa. Pellot on vuokrattu yksityisille. Osa Aurajokilaakson pelloista kuuluu Turun yliopiston Liedon Vanhalinna -säätiölle.

Kartanon ulkorakennuksissa toimii hevostalli, ja hevosaitauksia ja laitumia onkin alueella paljon. Hagan kartanoa ympäröivissä metsissä on ravireittejä, jotka Turun Hippos ry on toteuttanut sopimusteitse kaupungin maille.

Vahvuudet:

Aurajokilaakso on säilyttänyt Haagassa perinteisen luonteensa. Liedon Vanhalinnan muinaislinna hallitsee maisemaa. Alue soveltuu hyvin virkistyskäyttöön: vetovoimatekijöitä ovat Aurajoki, kartanomiljö ja Vanhalinnan läheisyys.

Monen tahon yhteistyönä toteutettu Suomen Sydän -kulttuurikuntoilu-reitti kulkee Haagan alueen halki. Aurajokilaaksossa kulkeva, n. 11,5 km pitkä reitti yhdistää Turun historiallisen ydinalueen ja Liedon Vanhalinnan. Haagantie on mukava pyöräily-yhteys Aurajokilaakson ja Ilmaristen välillä.

Haaga sijaitsee lähellä Metsämäen ravirataa, ja metsissä risteilevät ravireitit ovat ravitoiminnan kannalta korvaamattomia. Ravitoiminta ja Haagantien virkistyskäyttö on onnistuttu sovittamaan yhteen niin, ettei kumpikaan käyttötavoista häiritse toistaan.



Näkymä Vanhalinnan linnavuoren laelta kohti Hagan kartanoa. Kartanomiljö on säilynyt maiseman kohokohtana.



Aurajokea myötäilevä reitti toisi joen ja Vanhalinnan maiseman entistä paremmin ihmisten ulottuville.

Huomioitavaa:

Haagan metsäiset selänteet muodostavat Aurajokilaakson avoimelle kulttuurimaisemalle rauhalliset rajat. Mäkien säilyttäminen metsäisinä on maisemakuvan kannalta tärkeää. Osayleiskaavan keskeinen Haagan aluetta koskeva tavoite on alueen kulttuuri- ja maisema-arvojen vaaliminen.

Hevostalous sopii kartanomiljööseen hyvin, kunhan mahdolliset tallit ja maneesit suunnitellaan ja sijoitetaan maiseman arvot huomioiden. Harkitsemattomasti sijoitetut tai mittakaavaltaan poikkeavat rakennukset erottuvat häiritsevästi maisemassa.

Häiriö maisemassa ovat aluetta halkovat suuret voimalinjat. Ne vaikuttavat Aurajoen ja Vanhalinnan maiseman kokemiseen. Ulkoilureittisuunnitelmassa osoitettu levähdyspaikka on sijoitettu Aurajokivarteen paikkaan, missä voimalinjat eivät häiritse Vanhalinnan suuntaan avautuvia näkymiä.

9. TIETOA MYÖHEMMÄN SUUNNITTELUN AVUKSI

Tämä luku sisältää mm. työpajoissa kerättyjä ajatuksia toiminnoista ja rakenteista, joita ulkoilureitistöön voisi liittää (ks. 6.5. *Vuoden 2008 työpajat*). Tietoa on etupäässä Maarian altaan ympäristöstä, koska työpajoissa keskityttiin altaan ympäristön virkistyskäyttötapojen ja -tarpeiden kartoittamiseen.



Maaria–Ilmaristen ulkoilureittisuunnitelmassa ei määritellä reitteihin liitettäviä toimintoja tai rakennelmia, vaan niiden tarkempi suunnittelu ja toteutus edellyttävät aina erillisiä investointipäätöksiä.

Jos Maaria–Ilmarisiin jossain vaiheessa päätetään toteuttaa virkistyskäyttöä palvelevia toimintoja tai rakennelmia, suunnittelussa voidaan hyödyntää tähän lukuun koottua tietoa.

Nuotiopaikat

Rajakalliolla on kivistä kasattu epävirallinen nuotiopaikka. Jonkinlainen nuotiopaikka löytyy myös Maarian uimarannalta sekä altaan eteläpäästä Ävikin alueelta. Polttopuita käyttäjät ovat keränneet ympäristöstä tai tuoneet mukanaan. Laavuja suunnittelualueella ei ole.

Tulentekopaikkoja toivottaisiin, mutta niiden perustamiseen liittyy myös ongelmia. Riskinä on metsäpalovaara, minkä vuoksi tulentekopaikat olisi turvallisinta sijoittaa veden läheisyyteen.

Tulentekopaikat vaativat jatkuvaa kunnossapitoa, kuten polttopuiden kuljetusta, joten niiden olisi hyvä olla saavutettavissa autolla tai mönkijällä. Kulkuväylä tulisi kuitenkin sulkea esim. puomilla polttopuuvarkauksien estämiseksi.

Jos puita ei ole mahdollista kuljettaa perille saakka, puukatos voidaan sijoittaa myös siten, että tulentekopaikan käyttäjät ottavat siitä tarvitsemansa puut ja kantavat ne perille. Tulentekopaikat on hyvä sijoittaa keskeisille, paljon käytetyille paikoille, jotta ne eivät kohtaisi ilkeävaltaa.

Näköalapaikat

Alueella on useita näköalapaikkoja, joskin näkymät ovat monessa tapauksessa kasvaneet umpeen. Työpajoissa useimmin mainittiin Maarian altaan rannassa kohoava Korkiakallio (korkeimmat kohdat 55,7 m ja 50,4 m) sekä kuntien rajalla sijaitseva Rajakallio (n. 64 m). Näkötorni esiintyi usein pajoihin osallistuneiden lasten piirustuksissa.

Rajakalliosta on kerrottu enemmän kohdassa 8.3. ja Korkiakalliosta kohdassa 8.7. Molemmat ovat mahdollisia näkötornin paikkoja. Kukonmäki on matalampi (korkein kohta 42,5 m). Liedon puolella Ilmaristen kuntoradasta luoteeseen sijaitsee jyrkkäpiirteinen, yli 65 metrin korkeuteen kohoava mäki, jonka päältä aukeaa pitkiä näkymiä. Siitä on kerrottu kohdassa 8.8.

Jyrkänteillä voi olla erityistä luontoarvoa. Korkiakallion alarinteessä kasvaa pähkinäpensaita. Kallioiden lakien kasvillisuus taas kestää huonosti kulutusta. Näkötornin mukanaan tuomalla intensiivisellä virkistyskäytöllä voi olla kielteisiä vaikutuksia mäkien luontoon. Luontoarvot onkin otettava huomioon, jos näkötornia ryhdytään suunnittelemaan.

Näkötorniin kohdistuvaa ilkeävaltaa ja muuta epätoivottua käytöstä voidaan yrittää ehkäistä sosiaalisella kontrollilla. Näköalapaikat sijaitsevat tällä hetkellä varsin syrjässä asutuksesta, mutta osayleiskaavassa uusia asuntoaluevarauksia on esitetty Ilmaristen kuntoradan suunnalla sijaitsevan mäen tuntumaan, samoin melko lähelle Korkiakalliota.

Laiturit

Nykyisin Maarian altaalla ei ole yleisiä laitureita. Yksityisten rakentamia laitureita on muutamia. Alueen asukkaat ja käyttäjät toivoivat alueelle yleisiä laitureita. Aurajoessa on melontalaituri osayleiskaava-alueen ulkopuolella Vanhalinnassa.

Mahdollisia laituripaikkoja Maarian altaalla olisivat altaan pohjoispään Myllytorpan alue, Kivikauden polun läheisyydessä sijaitseva Metsäranta, sillanpielen Kukonmäki ja altaan eteläpää. Laitureita voisi käyttää esim. onkimiseen ja soutuveneellä tai kanootilla rantautumiseen.

Kanoottien ja soutuveneiden vuokraus

Aurajokisäätiö vuokraa kanootteja ja järjestää melontaretkiä Aurajoella. Maarian altaalla kanoottien tai veneiden vuokrausta ei ole. Asukkaat toivoivat vuokrausmahdollisuutta.



Maarian allas soveltuisi nykyistä laajempaan souteluun ja melontaan.

Lähiseutujen asukkailla on soutuveneitä ja kanootteja eri puolilla Maarian allasta. Yleistä veneenlaskupaikkaa ei ole, mutta kanoottien laskeminen vesille onnistuu ainakin eteläpään alavilta rannoilta, koska erillistä laskuluiskaa ei tarvita. Veneiden ja kanoottien säilyttämiseen rannalla ei aina ole mahdollisuutta.

Yleinen soutuveneiden ja kanoottien laskupaikka sopisi hyvin altaan eteläpäähän, missä olisi hyvin tilaa myös veneiden ja kanoottien säilyttämiselle.

Hyvä rantautumis- ja levähdyspaikka voisi olla altaan keskivaiheilla Maarianmetsässä (etäisyys altaan eteläpäästä 3,0 km), Kukonmäessä (3,4 km) tai Metsärannassa (3,7 km). Etäisyys altaan päästä päähän on 5 km.

Kävelysillat

Maarian altaalla on kävelysilta Kukonmäen kohdalla. Osayleiskaava-alueella ei ole Aurajoen ylitysmahdollisuutta, mutta aivan osayleiskaava-alueen eteläpään tuntumassa Kaarinan puolella on kävelijöitä ja pyöräilijöitä palveleva riippusilta joen yli. Seuraava silta yläjuoksun suuntaan on linnuntietä n. 3,6 km päässä Vääntelänkosken kohdalla. Sekin on tehty kävelijöiden ja pyöräilijöiden tarpeisiin.

Aurajoen ylittävälle kävelysillalle olisi tarvetta myös em. siltojen välillä. Toiminnallisesti otollinen paikka olisi Vanhalinnan linnavuoren paikkeilla, jolloin ulkoilureittisuunnitelmassa osoitetut reitit yhdistyisivät Vanhalinnan kulttuuri- ja luontopolkuihin muodostaen erimittaisia rengasmaisia reittejä. Samalla muodostuisi kävely-yhteys Ilmaristen taajaman ja Vanhalinnan kulttuurimiljöön välille. Sillan myötä Aurajokilaakson valtakunnallisesti arvokas maisema-alue olisi uudella tavalla ihmisten saavutettavissa ja koettavissa.

Kävelysilta voitaisiin sijoittaa esim. Vanhalinnan vuoren pohjois- tai koillispuolelle, jolloin se ei näkyisi museotieltä avautuvassa maisemassa. Paikka ei sijaitse Maaria-Ilmaristen osayleiskaava-alueella. Sillan toteuttamista ei ratkaista Maaria-Ilmaristen osayleiskaavassa eikä ulkoilureittisuunnitelmassa.

Lintuhavainnontilavat

Lintuharrastajat toivoivat havainnointilavoja Maarian altaalle. Altaalla levähtää lähes joka syksy muutama äärimmäisen uhanalainen heinäkurppa. Varsinkin avoimet rannat ja niihin liittyvät pellot ovat heinäkurppan levähdysalueita, joten havainnointilavat kannattaisi sijoittaa altaan eteläosiin. Alue houkuttelee muitakin muuttavia kahlaajia varsinkin silloin, kun altaan vedenpinta on matalalla.

Jos altaan vedenpinnan tasoa lasketaan, niin kuin on suunniteltu (ks. 3.9.4. *Vesihuolto*), kosteikkoalueet laajenevat ja altaan linnusto runsastunee. Tulevaisuudessa allas voikin olla lintuharrastajien retkikohteenä nykyistä merkittävämpi.

Kuntoilulaitteet

Osayleiskaava-alueella kuntoilulaitteita on ainoastaan Ilmaristen kuntosalilla. Puistokuntosalit ovat nykyään suosittuja. Kuntoilulaitteet kannattaa sijoittaa liikuntapaikkakeskittymien yhteyteen. Ulkoilureittisuunnitelman kohdealueella paras sijainti Turun osalta olisi Jäkärän urheilupuisto. Näkyvä ja keskeinen sijainti ehkäisee myös ilkeävaltaa.

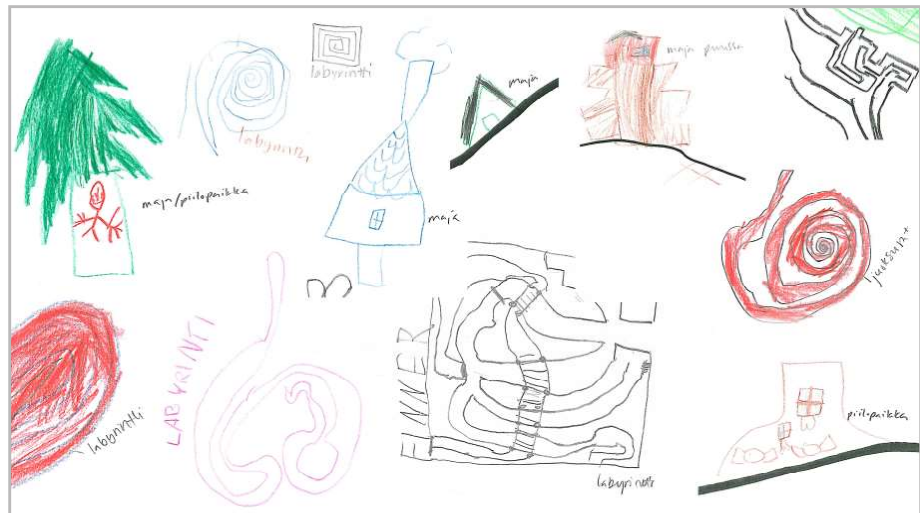
Leikkipaikat

Jäkärän taajamassa on kolme puistossa sijaitsevaa leikkipaikkaa sekä viisi leikkipaikkaa päiväkotien, koulun ja nuorisotalon pihalla. Ilmaristen taajaman puistoissa on viisi leikkipaikkaa.

Lasten huomioiminen on tärkeää, jos alueelle suunnitellaan ulkoilureittistöön liittyviä toimintoja. Lapsille erityisen tärkeä kohde on Maarian uimaranta. Lapsille suunnatussa työpajassa lapset saivatkin ideoida paikan kehittämistä.

Rannalle ei ole syytä rakentaa tavanomaista leikkipaikkaa, vaan koko alueen kehittämisessä on pyrittävä saamaan aikaan leikkimiseen soveltuvaa ympäristöä. Paikalla on vettä, hiekkaa ja vaihtelevat maastonmuodot, joiden varaan voidaan suunnitella erilaisia leikkimahdollisuuksia. Myös lasten mielikuvitukselle ja spontaanille leikille pitää jättää tilaa.

Lasten itsensä alueelle ideoimia toimintoja kannattaa mahdollisuuksien mukaan toteuttaa. Näitä ajatuksia on avattu kohdassa 6.5. Kysely.



Työpajoihin osallistuneiden lasten piirustuksista saa ideoita siitä, millainen voisi olla leikkiin houkutteleva ympäristö. Esim. labyrintti ja maja olivat suosittuja aiheita esikoululaisten ja koululaisten piirustuksissa.

10. LÄHDEAINEISTOA

Kirjallisuus, julkaisut ja raportit

- Elinkeino-, liikenne- ja ympäristökeskus, Turun vesilaitos & WSP (2016). *Maarianpaadon luonnonmukaisen ohitusoman yleissuunnittelu. Lupahakemussuunnitelma*. 30.12.2016.
- Karhu, Kari (toim.) (1994). *Luonnon monimuotoisuus Turussa, 1. Luonnonsuojelullisesti arvokkaat alueet*. Turun kaupungin ympäristönsuojelutoimisto.
- Karjalainen, Eeva (1995). *Ulkoilureitti: Opas ulkoilureittien suunnittelijoille, rakentajille ja hoitajille*.
- Kiviluoto, Katariina (toim.) (2009). *Maarian altaan vedenlaatu 1981-2009*. Aurajokisäätiö. Pirkko Pajakko, Turun Vesilaitos.
- Lehtomaa, Leena (2000). *Varsinais-Suomen perinnemaisemat. Egentliga Finlands värdbiotoper*. Alueelliset ympäristöjulkaisut 160. Lounais-Suomen ympäristökeskus.
- Luonto- ja ympäristötutkimus Envibio Oy (2016). *Maaria-Ilmaristen osayleiskaavan luontoselvityksen täydennys*.
- Luonto- ja ympäristötutkimus Envibio Oy (2018). *Maaria-Ilmaristen osayleiskaavan luontoselvityksen täydennys*.
- Maarian Reipas ry. (julkaisuvuosi ei tiedossa). *Kivikauden kierros*. Esite.
- Miettinen, Tuulikki (1999). *Ylä-Savon ulkoilureititsuunnitelma*. Pohjois-Savon ympäristökeskus.
- Mäenpää, Riikka (2009 b). *Ulkoilulain mukaisten ulkoilureittien toimiva suunnittelu*. Opinnäytetyö. Turun ammattikorkeakoulu, kestävän kehityksen koulutusohjelma.
- Siltanen, Satu (2007). *Hevostalous maankäytön suunnittelussa, esimerkkinä Nurmi-Sorilan osayleiskaava-alue*. Diplomityö 28.8.2007. Teknillinen korkeakoulu, arkkitehtiosasto, maisema-arkkitehtuurin koulutusohjelma.
- Suomen latu (2000). *Ulkoilureittien suunnittelun ja toteuttamisen periaatteet*. Moniste. Suomen Luontotieto Oy (2008 a). *Liedon Ilmarisen osayleiskaava-alueen luontoarvojen perusselvitys*. 20/2008.
- Suomen Luontotieto Oy (2008 b). *Turun Maarian osayleiskaava-alueen luontoarvojen perusselvitys*. Suomen Luontotieto Oy 14/2008.
- Suomen Luontotieto Oy (2009). *Turun kaupungin liito-oravaselvitys keväällä 2008*. Suomen Luontotieto Oy 7/2009.
- Suomen Luontotieto Oy (2013). *Turun Jäkärän Koskennurmen alueen liito-oravaselvitys 2012–2013*. Suomen Luontotieto Oy 7/2013.
- Liedon kunta & Turun kaupunki (2017). *Maaria-Ilmaristen osayleiskaava. Vuorovaikutusraportti*. Liedon kunta, Liedon kaavoitus ja tekniset palvelut, Kaavoitustoimi. Turun kaupunki, ympäristötoimiala, kaupunkisuunnittelu.
- Vesanto, Tuuli (2008). *Viherverkkosuunnitelma*. Turun yleiskaava 2025/2030, viherkaavan osaselvitys. Turun kaupunki. Ympäristö- ja kaavoitusvirasto. Yleiskaavatoimisto.
- Ylitulkila, Sari & Tommi Tenno (2005). *Hummastinvaaran ulkoilureititsuunnitelma. Luonnos 02.06.2005*. Jaakko Pöyry Infra. PSV-Maa ja Vesi. Raahen kaupunki.
- Ylönen, Olli & Louhesto, Perttu (2009). *Turun Maarian altaan koekalastus ja -ravustus vuonna 2009*. Lounais-Suomen kalastusalue.
- Ympäristökonsultointi JYNX (2018). *Topinojan alueen luontoselvitys*.
- Ympäristöministeriö (2008). *Hevostallityöryhmän raportti*. Ympäristöministeriö.

Kartta-aineistot ja tietokannat

- Arkkitehtitoimisto Tarmo Mustonen Oy (2008). *Maaria-Ilmarisen oyk. Perusselvitykset*.
- Maarian Mahti (2000). *Suunnistuskartta Mahdin urheilutalo. 1:10 000*.
- Maarian Mahti (1977). *Suunnistuskartta Paimala – Ilmarinen*.
- Maarian Mahti (julkaisuvuosi ei tiedossa). *Maarian altaan latukartta*.
- Nurmijärven kunta (julkaisuvuosi ei tiedossa). *Nurmijärvellä on tilaa liikkuu! – ulkoilureittikartta*.
- Pakkala, Kimmo (2009a). *Kukonmäki ideoita, Kimmo Pakkala 22.6.2009*. Maarian Allas ry:n tilaama ideasuunnitelma.
- Pakkala, Kimmo (2009b). *Myllytorpanranta ideoita, Kimmo Pakkala 23.6.2009*. Maarian Allas ry:n tilaama ideasuunnitelma.
- Pakkala, Kimmo (2009c). *Ävikinranta ideoita, Kimmo Pakkala 19.6.2009*. Maarian Allas ry:n tilaama ideasuunnitelma.

Salmi, Jaana (2004). *Pohjois-Maaria. Maisemahistoriakartat*. Turun maakuntamuseo. *Muinaisjäännökset*. Turun kaupunki. Kiinteistöliikelaitos. WebMap.
Turun kaupungin metsäsuunnitelma 2019–2029. Päivittyvä metsikkökuvio-tietokanta.
Turun kaupunki (2008). *Palvelut Maaria-Ilmarinen*. Turun kaupunki. Ympäristö- ja kaa-
voitusvirasto. Yleiskaavatoimisto.

Yhteenvedot työpajojen ja kyselyjen tuloksista

Hillgren, Essi & al (vuotta ei mainittu). *Maaria-Ilmaristen ulkoilureittisuunnitelma. Koh-
deryhmä: lapset (3.-6.-luokkalaiset)*. PowerPoint-esitys.
Häkkiä, Laura & al (vuotta ei mainittu). *Maaria-Ilmarisen ulkoilureittisuunnitelma. Ra-
portti. Aikuisten pajat*.
Mäenpää, Riikka (2009 a). *Kysely Maaria-Ilmarisen ulkoilureittisuunnitelmasta – yh-
teenvedo*.
Mäki-Ullakko, Heidi & al (2009). *Raportti. Maaria-Ilmaristen ulkoilureittisuunnitelma.
Senioreiden työpajat*. Turun ammattikorkakoulu. Kestävä kehitys.
Nuorten työpaja Maarian nuorisotalolla 11.12.2008. (vuotta ei mainittu; tekijää ei mai-
nittu).
Ratsastusreitit (vuotta ei mainittu; tekijää ei mainittu).

Tiedonannot

Pirkko Pajakko, laatupäällikkö, Turun vesiliikelaitos, sähköposti 1.10.2009.
Sinikka Paulin, toiminnanjohtaja, Aurajokisäätiö, sähköposti 1.10.2009.
Sinikka Paulin, toiminnanjohtaja, Aurajokisäätiö, sähköposti 7.5.2015.
Pekka Salminen, vs. ympäristönsuojelusuunnittelija, Turun kaupunki, sähköposti
9.1.2017.
Kimmo Savonen, ympäristötarkastaja, Turun kaupunki, sähköposti 28.6.2018
(ympäristönsuojelun maastokäyntiin perustuvat luo-kohteiden rajaukset)

Linkkejä

Aurajokilaakson kansallismaisema
<http://www.ymparisto.fi/fi-FI/Luonto/Maisemat/Kansallismaisemat>
Ehdotukset Varsinais-Suomen valtakunnallisesti arvokkaiksi maisema-alueiksi
[http://www.maaseutumaisemat.fi/wp-content/uploads/2014/09/VAR-SAT-ra-
portti-valtakunnalliset-ja-maakunnalliset-2.pdf](http://www.maaseutumaisemat.fi/wp-content/uploads/2014/09/VAR-SAT-ra-
portti-valtakunnalliset-ja-maakunnalliset-2.pdf)
Inventoidut perinnemaisemat Varsinais-Suomessa ja Satakunnassa
[https://www.arcgis.com/home/webmap/viewer.html?webmap=b4d647718a7b4
1e4a47e820f69f155b1](https://www.arcgis.com/home/webmap/viewer.html?webmap=b4d647718a7b4
1e4a47e820f69f155b1)
Jokamiehenoikeuksiin liittyviä kysymyksiä
[http://www.ymparisto.fi/fi-FI/Luonto/Jokamiehenoikeudet\(16989\)](http://www.ymparisto.fi/fi-FI/Luonto/Jokamiehenoikeudet(16989))
Suosituksia suunnittelun avuksi. Ideakortti 4: Hevosurheilu / ratsastus
<http://www oulu.fi/liikunnanolosuhteet/suosituksia.html>
Ulkoilulaki (Finlex)
[http://www.finlex.fi/fi/laki/ajantasa/haku.php?search%5Btype%5D=pika&searc
h%5Bpika%5D=ulkoilulaki](http://www.finlex.fi/fi/laki/ajantasa/haku.php?search%5Btype%5D=pika&searc
h%5Bpika%5D=ulkoilulaki)
Valtakunnallisesti arvokkaat maisema-alueet
http://www.ymparisto.fi/fi-FI/Luonto/Maisemat/Arvokkaat_maisemaalueet
Valtakunnallisesti merkittävät rakennetut kulttuuriympäristöt RKY: Liedon Vanhalinna
http://www.rky.fi/read/asp/r_kohde_det.aspx?KOHDE_ID=1779