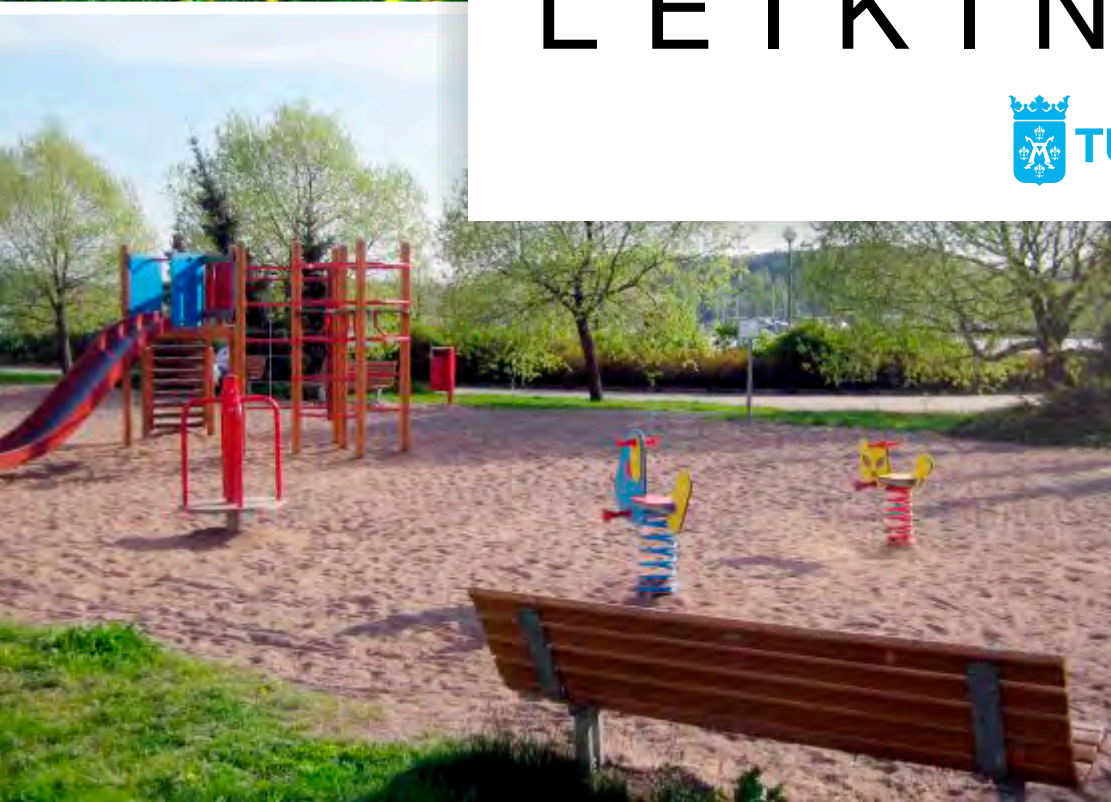




Puistoleikkipaikkojen verkostoeselvitys 2016

LEIKINTEKO A





Sisällys

Puistoleikkipaikkojen nykytila ja kehittämistavoitteet	3
Johdanto	3
Leikkipaikat ovat turvallisia käyttäjille	4
Vastuut	4
Tarkastukset	4
Turvallisuusasiakirja	4
Leikkipaikkaverkoston jatkuva kehittäminen ja vuorovaikutus	4
Leikkipuiston elinkaari	5
Leikkivälineiden takuuajat	5
Elinkaari	5
Välinevaihdot	5
Leikkipuistoverkosto Turussa	6
Nykytila	6
Leikkipaikkaluokitus	6
Lähileikkipaikka	6
Alueleikkipaikka	6
Keskusleikkipaikka	6
Leikkipuistojen suunnittelu ja peruskorjaukset	7
Leikkipaikat	7
Aidat	7
Leikkivälineet	7
Turva-alustat	7
Kyltit	7
Kopit, lelulaatikot	8
Katokset	8
Valaistus	8
Palloseinät	8
Kahluualtaat	8
Leikkipuistotoiminnan leikkipaikat	8
Leikkipuistojen kunnossapito ja hoito	9
Leikkipuistot palvelualueittain	10–29
HIRVENSALO	10
SKANSSI-UITTAMO	12
KESKUSTA	14–17
VARISSUO-LAUSTE	18
NUMMI-HALINEN	20
PANSIO-JYRKKÄLÄ	22
RUNOSMÄKI-RAUNISTULA	24
LÄNSIKESKUS	26
MAARIA-PAATTINEN	28

Puistoleikkipaikkojen nykytila ja kehittämistavoitteet

Johdanto

Turussa on 150 eritasoista leikkipaikkaa. Leikkipaikkaverkosto on laaja ja siinä on huomioitu kaupunkilaisten tarpeet. Leikkipaikoilla on suuri merkitys lasten kasvua tukevana elämyksellisinä ympäristöinä. Lisäksi ne parantavat yleisesti alueiden viihtyvyyttä ja kuntalaisten virkistysmahdollisuuksia. Leikkipaikkojen tulee tarjota turvallisia ja virikkeellisiä leikkimahdollisuuksia kaikenikäisille käyttäjille. Kaupungin leikkipuistojen verkostaselvityksen tarkoituksena on aikaansaada tasapuolisesti palveleva ja laadukas leikkipuistoverkosto.

Leikkipaikkojen kehittämisessä ja verkoston tarkastelussa on jo pitkään tehty yhteistyötä poikkihallinnollisesti. Hyvinvointitoimialan ja varhaiskasvatuksen kanssa yhteistyö on hyvin intensiivistä ja vuorovaikutteista. Jatkuvaa yhteensovittamista ja yhteistyötä tehdään myös Kiinteistöliikelaitoksen tilapalveluiden kanssa. Verkostaselvitystä on laadittu vähän kerrallaan pitkällä aikavälillä. Näin ollut mahdollista tarkastella verkostoa ja sen toimivuutta käytännössä. Keskusteluissa on ollut mukana myös ympäristötoimialan suunnitteluyksikkö sekä vapaa-aikatoimialan liikuntapalvelukeskus.

Turun kaupungin Kiinteistöliikelaitos vastaa puistoleikkipaikkojen rakentamisesta, peruskorjauksesta ja ylläpidosta. Leikkipuistoverkosto on suurimpia ympäristörakentamisen investointeja. Leikkipuistot vaativat jatkuvaa ylläpitoa ja säännöllisiä turvatarkastuksia.

Nykyisen leikkipaikkaverkoston laadukas ylläpito ja tasapuolisten palveluiden turvaaminen myös tulevaisuudessa edellyttää leikkipaikkoihin kohdistuvien toimenpiteiden sisällön ja aikataulutuksen harkittua suunnittelua. Leikkipaikkojen verkostosuunnitelma toimii leikkipaikkainvestointien perustana ja priorisoinnin apuna.

Leikkipaikkaverkoston laajempi tarkastelu ja leikkipaikkojen palvelutason määrittely parantaa palvelua ja varmistaa tasavertaisen leikkipaikkaverkoston kaikille turkulaisille. Tavoitteena on tarkastella leikkipaikkaverkostoa ja määrittellä leikkipaikkojen toiminnalliset tavoitteet. Leikkipaikkojen verkostaselvitys ohjaa vuosien 2014–2025 leikkipaikkojen kehittämistä, ja ohjelmaa päivitetään vuosittain.

Verkostotarkastelu ei pidä sisällään päiväkotipihoja eikä koulupihoja. Tarkastelu tullaan jatkossa laajentaa koskemaan myös piha-alueita, ja samassa yhteydessä tarkastellaan, miten puistoleikkipaikat voivat entistä paremmin toimia myös päiväkotien ulkoilutiloina. Jatkotarkastelussa huomioidaan myös koulu- ja päiväkotipihojen hyödyntäminen iltakäytössä. Koulu- ja päiväkotipihojen yhteiskäyttö ei kuitenkaan päivisin ole mahdollista turvallisuus- ja vastuuasioiden vuoksi.

Väestön ja lasten lukumäärän suhde leikkipuistoihin Suomen väkiluvultaan suurimmissa kunnissa

	Väestö vuoden- vaihteessa 2013	Leikkipuistot	Asukasta/ leikkipuisto	Lapsia	Lapsia/ leikkipuisto
Helsinki	612 664	286	2142	83 934 (0–14 v)	293
Tampere	220 446	255	864	29 980 (0–14 v)	117
Vantaa	208 098	130	1600	37 873 (0–14 v)	291
Turku	182 072	151	1205	23 305 (0–14 v)	154
Oulu	193 798	150	1291	37 557 (0–14 v)	250
Jyväskylä	134 658	104	1294	21 814 (0–14 v)	209
Lahti	103 364	142	728	14 884 (0–14 v)	105
Kuopio	106 342	81	1312	16 270 (0–14 v)	200

Turun leikkipuistopalvelut ovat suurimpiin kuntiin verrattavalla tasolla.

Tilastokeskus



Leikkipuistoverkosto on suurimpia ympäristörakentamisen investointeja.

Leikkipaikat ovat turvallisia käyttäjille

Vastuut

Puistoleikkipaikkojen turvallisuudesta vastaa toiminnanharjoittaja eli Turun kaupungin Kiinteistöliikelaitos. Kuluttajaturvallisuuslain 5 § sanoo toiminnanharjoittajan huolellisuusvelvoitteesta: ”Toiminnanharjoittajan on olosuhteiden vaatiman huolellisuuden ja ammattitaidon edellyttämällä tavalla varmistauduttava siitä, että kulutustavarasta tai kuluttajapalvelusta ei aiheudu vaaraa kenenkään terveydelle tai omaisuudelle. Toiminnanharjoittajalla on oltava riittävät ja oikeat tiedot kulutustavarasta ja kuluttajapalvelusta, ja hänen on arvioitava niihin liittyvät riskit.”

Tarkastukset

Leikkipaikkojen turvallisuutta määrittävät standardit ja ohjeistot SFS-EN 1176-1, -1176-7 sekä -1177. Leikkipaikkojen turvallisuutta seurataan jatkuvasti. Leikkivälineiden, turva-alustojen ja leikkipaikkojen muiden varusteiden tulee olla käyttäjilleen turvallisia, käyttökuntoisia ja siistejä.

Uusille leikkipaikoille ja uusille asennetuille välineille tehdään aina käyttöönottotarkastus. Käyttöönottotarkastuksessa tarkastetaan, että väline on oikein asennettu ja täyttää turvallisuusmääräykset. Leikkivälineet voidaan ottaa asiakkaiden käyttöön vasta käyttöönottotarkastuksen jälkeen. Ennen käyttöönottotarkastusta välineisiin pääsy tulee estää.

Leikkipaikkojen turvallisuustarkastuksia tehdään jatkuvasti. Rutiininomainen silmämääräinen tarkastus leikkipaikoille tehdään vähintään viikoittain. Toiminnallinen tarkastus tehdään 1–3 kuukauden välein. Lisäksi leikkipaikoille tehdään vuositarkastukset. Mikäli alueella on ilkeävaltaa silmämääräisiä tarkastuksia tehdään useammin. Tarkastuksissa tarkastetaan leikkivälineiden turvallisuus ja kunto. Asennuksia, korjauksia ja huoltotöitä tekevä henkilöstö on koulutettua ja pätevää. Tarkastuksista tehdään pöytäkirjat, jotka tarkastuksen tekijä hyväksyy allekirjoituksellaan.

Turvallisuusasiakirja

Turun kaupungin leikkipaikoille on laadittu kuluttajaturvallisuuslain mukainen turvallisuusasiakirja. Turvallisuusasiakirjassa on määritelty leikkipaikkojen hallintaan liittyvät tehtävät ja vastuuhenkilöt. Turvallisuusasiakirjassa on pyritty ennakoimaan kunkin leikkipaikan mahdollisia vaaratekijöitä, kuten liikenne ja

ympäristötekijät. Turvallisuusasiakirja pidetään ajantasaisena ja sen ajantasaisuus tarkastellaan vuosittain leikkipuistoista vastaavien henkilöiden toimesta.

Leikkipaikkaverkoston jatkuva kehittäminen ja vuorovaikutus

Leikkipaikkaverkosto rakennetaan mahdollisimman hyvin asiakkaita palvelevaksi, ja sen kuntoa ylläpidetään Asukkaat ja leikkipuistojen käyttäjät ovat toimivuuden ja viihtyisyyden parhaita asiantuntijoita. Leikkipuistojen käyttäjiltä saadaan myös arvokasta tietoa käytännön turvallisuusasioista.

Asiakkailta kerätään jatkuvaa palautetta osoitteessa www.turku.fi/paikalla toimivan Turun kaupungin palautejärjestelmän kautta. Palautejärjestelmään tulee palautetta mm. leikkipaikkojen pienistä puutteista, rikkinäisistä välineistä sekä leikkialueiden toimivuudesta. Palautteen avulla pienet korjaustyöt saadaan toteutettua nopeallakin aikataululla ja enemmän resursseja sitovat kehitysehdotukset voidaan huomioida investointiohjelmissa.

Leikkipaikkojen osallisuus perustuu jatkuviin leikkipaikkapalautteisiin sekä joustavaan ja nopeaan reagoimiseen. Leikkipaikkojen verkostonselvityksellä luodaan raamit leikkipaikkojen kehittämiseksi, tavoitteena leikkipaikkaverkoston tasavertainen kehittäminen.



Leikkipaikkojen osallisuus ja käyttäjien osallistuminen kehittämiseen on jatkuvaa toimintaa leikkipaikoilla. Asukkaiden osallistumisen kanavana toimii pääasiallisesti palautepalvelu, jonne leikkipaikoista voi antaa palautetta milloin vain. Palautepalvelu on avoin sovellus, jossa on mahdollista tarkastella myös muiden antamia palautteita. Palautepalvelun leikkipaikkapalautteet ovat tällä hetkellä suurelta osin vikailmoitusten kaltaisia palautteita.

Tiedotuksen avulla pyritään kannustamaan asiakkaita antamaan enemmän palautetta alueiden viihtyisyydestä ja toimivuudesta sekä antamaan kehittämispalautetta. Uusien keskeisimpien leikkipaikkojen suunnittelussa voidaan virallisten kuulemisten lisäksi osallistaa lähialueiden päiväkotia, kouluja ja muita mahdollisia tahoja.

Leikkipuiston elinkaari

Leikkivälineiden takuuajat

Leikkipuistojen leikkivälineet eivät kestä ikuisesti. Kolmen Suomessa käytetyimmän leikkivälinevalmistajan takuuajat leikkivälineiden osille vaihtelevat yhdestä vuodesta elinikäiseen. Yleisimpiä takuuajokoja leikkivälineiden eri osille, riippuen niiden valmistusmateriaaleista, ovat 2 vuotta, 5 vuotta ja 10 vuotta. Puuosille valmistajat antavat yleensä 10 vuoden takuun. Pisimmät takuuajat ovat teräsoosilla sekä korkeapainelaminaatti- (HBL) ja suurtiheyspolyeteeni (HDPE) -paneeleilla.

Elinkaari

Leikkipaikan elinkaaren pituus vaihtelee huomattavasti. Elinkaaren pituuteen vaikuttavat käytettyjen leikkivälineiden ja muiden materiaalien kestävyys ja leikkipaikan käytön intensiivisyys. Elinkaaren aikana leikkivälineisiin tehdään erilaisia korjauksia ja leikkivälineiden kuluvia osia uusitaan. Mitä pidemmäksi leikkipuistojen elinkaari muodostuu, sitä enemmän rahaa joudutaan käyttämään leikkivälineiden huoltoon ja korjaamiseen. Lisäksi varusteet, kivituhka-alueet ja turva-alueet kaipaavat säännöllistä huoltoa. Samoin kasvillisuus vaatii jatkuvaa ylläpitoa.

Nykyisen investointiohjelman puitteissa peruskorjataan keskimäärin viisi leikkipaikkaa vuodessa, jolloin peruskorjausväli on 30 vuotta.

Välinevaihdot

Leikkipuistovälineitä vaihdetaan jatkuvasti. Rikkoontuneiden ja korjauskelvottomien välineiden tilalle vaihdetaan uudet välineet. Leikkipuistojen välineiden, turva-alueiden ja aitojen ym. kestävyyttä, toimivuutta ja ylläpidettävyyttä seurataan jatkuvasti ja pyritään löytämään pitkäikäisiä sekä helposti ylläpidettäviä ratkaisuja. Leikkivälinemateriaalit kehittyvät jatkuvasti, välinevaihdossa kokeillaan uusia materiaaleja ja vaihtoehtoja ja pyritään löytämään välineitä, joiden elinkaari olisi mahdollisimman pitkä.



Elinkaaren aikana leikkivälineisiin tehdään erilaisia korjauksia ja leikkivälineiden kuluvia osia uusitaan.

Leikkipuistoverkosto kattaa koko kaupunkialueen



Leikkipuistoverkosto Turussa

Nykytila

Turussa on 150 eritasoista leikkipuistoa. Harvaan asutuilla alueilla leikkipuistoon voi joutua kulkemaan pidemmän matkan. Leikkipuistoverkosto kattaa koko kaupunkialueen. Uusille asuinalueille rakennetaan leikkipuistoja kaava-alueiden muiden viheralueiden rakentamisen yhteydessä.

Leikkipaikkaluokitus

Leikkipaikat Turussa on jaettu kolmeen eri tasoon: lähileikkipaikkaan, alueleikkipaikkaan sekä keskusleikkipaikkaan. Luokitus asettaa tavoitteen verkoston sekä yksittäisen leikkipaikan kehittämiseksi. Luokitus parantaa leikkipuistoverkoston toimivuutta ja palveluita ja sillä pyritään varmistamaan, että palvelut vastaavat tarvetta ja tavoittavat kaikki leikkipuistojen käyttäjät tasavertaisesti. Luokitus ohjaa leikkipaikkojen suunnittelua, rakentamista ja ylläpidon tavoitteita. Luokitus perustuu väestömäärään ja varhaiskasvatuksen päivähoitotarpeisiin. Luokituksessa on huomioitu myös maantieteelliset esteet, kuten vesistöt, junaradat sekä vilkkaasti liikennöidyt väylät.

Lähileikkipaikka

Lähileikkipaikat sijaitsevat asuinalueiden läheisyydessä, ovat helposti saavutettavia ja niiden varusteet ovat perusvälineistöä. Lähileikkipaikka palvelee parhaiten pienimpiä leikkijöitä. Lähileikkipaikat palvelevat jokapäiväisinä ulkoilualueina.

Alueleikkipaikka

Alueleikkipaikat ovat houkuttelevia ja niissä on laajentamismahdollisuus. Alueleikkipaikat palvelevat monenikäisiä käyttäjiä. Alueleikkipaikoilla on monipuolinen välineistö. Varhaiskasvatuksen puistotoiminta on keskitetty alueleikkipaikoille.

Keskusleikkipaikka

Keskusleikkipaikat ovat alueiltaan laajimpia ja ne houkuttelevat käyttäjiä laajemmalta alueelta. Keskusleikkipaikoissa on erilaisia toimintoja ja ne voivat olla teemaleikkipuistoja tai ohjatun toiminnan leikkipuistoja.

Puistopuistojen suunnittelu ja peruskorjaukset

Leikkipaikat

Leikkipaikkojen peruskorjauksissa huomioidaan turvallisuus, leikkipaikan kunto, käyttäjien toiveet, leikkipaikkaluokitus, lähiympäristön turvallisuus ja päivähoidon leikkipaikkatarpeet. Tavoitteena on, että leikkipaikat palvelevat hyvin kaikkia käyttäjiä.

Aidat ja portit

Aitarakenteilla varmistetaan turvallinen leikkiympäristö, jos lähistöllä on vilkasliikenteisiä katuja tai vaarallisia luonnonympäristöjä, kuten vesistöt. Pääperiaatteena aitojen osalta on, että aita rakennetaan leikkipaikoille, joissa on ohjattua leikkipuistotoimintaa, tai leikkialueille, jotka rajoittuvat vilkkaasti liikennöityihin väyliin, vesistöihin, tai luonnonympäristön vaaratekijöihin, kuten jyrkänteisiin. Aidan materiaalina käytetään pääosin kolmilanka-aitaa, joka on korkeudeltaan vähintään 1200 mm.

Nykytilanne: Leikkipuistojen aidoissa on paljon parannettavaa. Vanhat puurakenteiset aidat ovat ilkeäliikenteisiä, liian matalia ja huonokuntoisia. Lähivuosina leikkipaikkojen aitojen peruskorjauksiin tulee panostaa. Jokaisen leikkipuiston kohdalla arvioidaan erikseen aidan tarve.

Leikkivälineet

Leikkivälineiden tulee olla turvallisia ja kestäviä. Leikkipuistoissa käytetään hyväksi havaittua perusvälineistöä. Uusia välineitä kokeillaan ja niistä kerätään käyttökokemuksia asiakkailta ja ylläpitäjiltä. Välineistön tulee sopia ympäristöön ja maastonmuotoihin. Liukumäet pitää suunnata siten, ettei liuku kuumene auringossa (ilmansuunnat, varjostavat puut yms).

Leikkivälineissä huomioidaan liikunnallinen näkökanta. Leikkipaikan kalusto on monipuolista eli se kehittää riippumista, hyppimistä, tasapainottelua, kiipeämistä, keuhkumista, kädentaitoja ja koordinaatiota, heittämistä, juoksemista ja ryömimistä jne. Erityisesti kiipeilylaitteet ovat hyviä ja monipuolisia. Erilaiset seikkailutyypiset etenemisradat ovat myös suosittuja ja niistä löytyy kaikenikäisille sopivia malleja.

Leikkipaikan kalusto on parhaimmillaan myös sellaista, että se palvelee mahdollisimman monipuolisesti eri-ikäisiä käyttäjiä – myös aikuisia ja ikääntyviä lasten saattajina/kavereina.

Turva-alustat

Yleisin turva-alustamateriaali on turvasora. Turvasoran ongelmana on kovettuminen, mikä tarkoittaa sitä, että turvasorat joudutaan vaihtamaan n. 5 vuoden välein. Uusissa turvasorakohteissa käytetään ainoastaan 2–8 mm pestyä turvasoraa, jonka elinkaari on huomattavasti muita soratuotteita pidempi. Turvamattoja käytetään keuhkujen alla ja muissa kohteissa, joissa leikkivälineen käytöstä aiheutuu monttuja. Erilaisia turva-alustoja kokeillaan, ja niistä kerätään käyttö- ja ylläpitokokemuksia.

Kyltit

Jokaiselle leikkipaikalle asennetaan kyltti. Kylttipohjana käytetään liikennemerkkipohjaa. Kyltti asennetaan leikkipaikan aitaan tai tolppaan. Kaikille leikkipaikoille on teetetty infotarrat, joista löytyy leikkipaikan nimi, yhteystiedot huolto- ja palauteasioita varten, paikkatieto ja yleinen hätänumero. On myös haluttu ohjeistaa, ettei leikkipaikalle saa tuoda koiria eikä leikkipaikalla saa tupakoida. Kylttiin on lisätty myös tieto, ettei leikkipaikoilla ole talvikunnossapitoa, jotta vanhemmat voivat huomioida tämän valvoessaan lasten leikkejä talviaikana. Nykytilanne: Leikkipaikkojen kyltit on uusittu. Ylläpitourakoitsijat on velvoitettu pitämään kyltit kunnossa.

Kopit, lelulaatikot

Puistotoimintaa tarjoavilla leikkipaikoilla on sosiaalitulat puistotoiminnan henkilökunnalle. Puistotoiminnan leikkipaikkojen perusvälineistöön kuuluu leluvarasto. Niihin leikkipaikkoihin, joita käytetään päiväkotien leikkipihoina, on mahdollista hankkia leluvarastot.

Puistotoiminnan leikkipaikoilla sijaitsevat hoitajien sosiaalitulat käytettävät ns. sosiaalivaunut. Sosiaalitulojen siirtoa Kiinteistöliikelaitoksen vastuulle valmistellaan.

Nykytilanne: Varhaiskasvatuksen puistotoiminnan leikkipaikoilla on leluvarastot. ”Hylätyt” puistotätien sosiaaliskopit toimivat osittain perhepäivähoitajien leluvarastoina.

Katokset

Pääperiaatteena on, että katoksia sijoitetaan vain puistotoiminnan leikkipaikkoihin. Suositaan katoksia, joissa ei ole seiniä.

Valaistus

Riittävä valaistus pidentää leikkipaikan käyttöaikaa sekä parantaa turvallisuutta pimeinä vuodenaikoina. Tavoitteena on, että kaikilla leikkipaikoilla on riittävä valaistus. Muutamia leikkipaikkoja, jotka sijaitsevat kauempana katuvalaistusverkosta, ei saada kustannustehokkaasti valaistua.

Palloseinät

Pieni palloseinä leikkipaikalle sijoitettuna mahdollistaa pienimpienkin pelailun leikin lomassa. Palloseinien sijoittelussa tulee huomioida muut välineet sekä kulku.

Kahluualtaat

Turussa on kuusi kahluuallasta: Annanpuiston, Mannerheimipuiston, Vartiovuorenpuiston, Ruukinaukion, Saarnipuiston ja Harakkapuiston. Altaat pidetään käyttökunnossa kesäkuusta elokuuhun, tarkempi aukioloaika määrittyy säiden mukaan. Kahluuallalla on pitkät perinteet ja niillä on suuri merkitys turkulaisille. Kahluuallaiden vedenpuhdistusjärjestelmiä on viime vuosina peruskorjattu nykypäivän vaatimusten mukaiseksi.

Loput vedenpuhdistusjärjestelmät peruskorjataan lähivuosina. Vedenpuhdistusjärjestelmien avulla saadaan toimintaa tehostettua ja ylläpitokuluja pienemmäksi.

Leikkipuistotoiminnan leikkipaikat

Varhaiskasvatuksen puistotoiminnan leikkipaikkojen osalta on laadittu suunnittelun lähtötiedoksi tarkemmat raamit, jotta leikkipaikka palvelisi mahdollisimman hyvin ohjattua toimintaa

Puistotoiminnan leikkipaikkojen tulee olla niin laajoja, että saadaan eri-ikäisille omia välineitä ja omia alueita. Ilkivaltaa saadaan vähennettyä, kun leikkipaikalla on jatkuvaa käyttöä vielä iltapäivällä ja illalla.

Uusilla kaava-alueilla puistotoiminnan leikkipaikat tulee sijoittaa päiväkotien tai mahdollisesti koulujen läheisyyteen, jotta sisätiloja pystytään hyödyntämään henkilökunnan sosiaalitiloina.

Alueella tulee olla auringolta suojaavaa kasvillisuutta. Kävely-yhteyksien on oltava selkeät. Pysäköintijärjestelyissä tulee huomioida saattoliikenne, myös kadunvarren pysäköintiratkaisuissa on huomioitava vähintään 15 minuutin pysäköintiaika. Parkkipaikkojen tulisi olla leikkipaikan lähellä mahdollisuuksien mukaan.

Maastonmuodot, pienet nypylät ja luonnolliset maastonmuodot ovat hyviä ja parantavat koordinaatiota.

Aita on pakollinen varuste, Metalliaidoissa portit toimivat hyvin: lasten ei tarvitse kiivetä aidan päälle kurkkimaan, vaan he näkevät ohiajavat autot, koneet ja muun kiinnostavan. Porttien pitäisi aueta sisälle päin. Lukkolaitteina tulisi olla ”giljotiini” ja salpa. Huoltoporttien tulee olla kunnossa ja lukittavia.

Leikkipuistotoimintaa tarjoavissa leikkipaikoissa tulisi olla leikkivälineitä eri-ikäisille. Eri-ikäisten välineet jaotellaan eri alueilla. Puistotoiminnan asiakkaat ovat 1,5–6-vuotiaita.

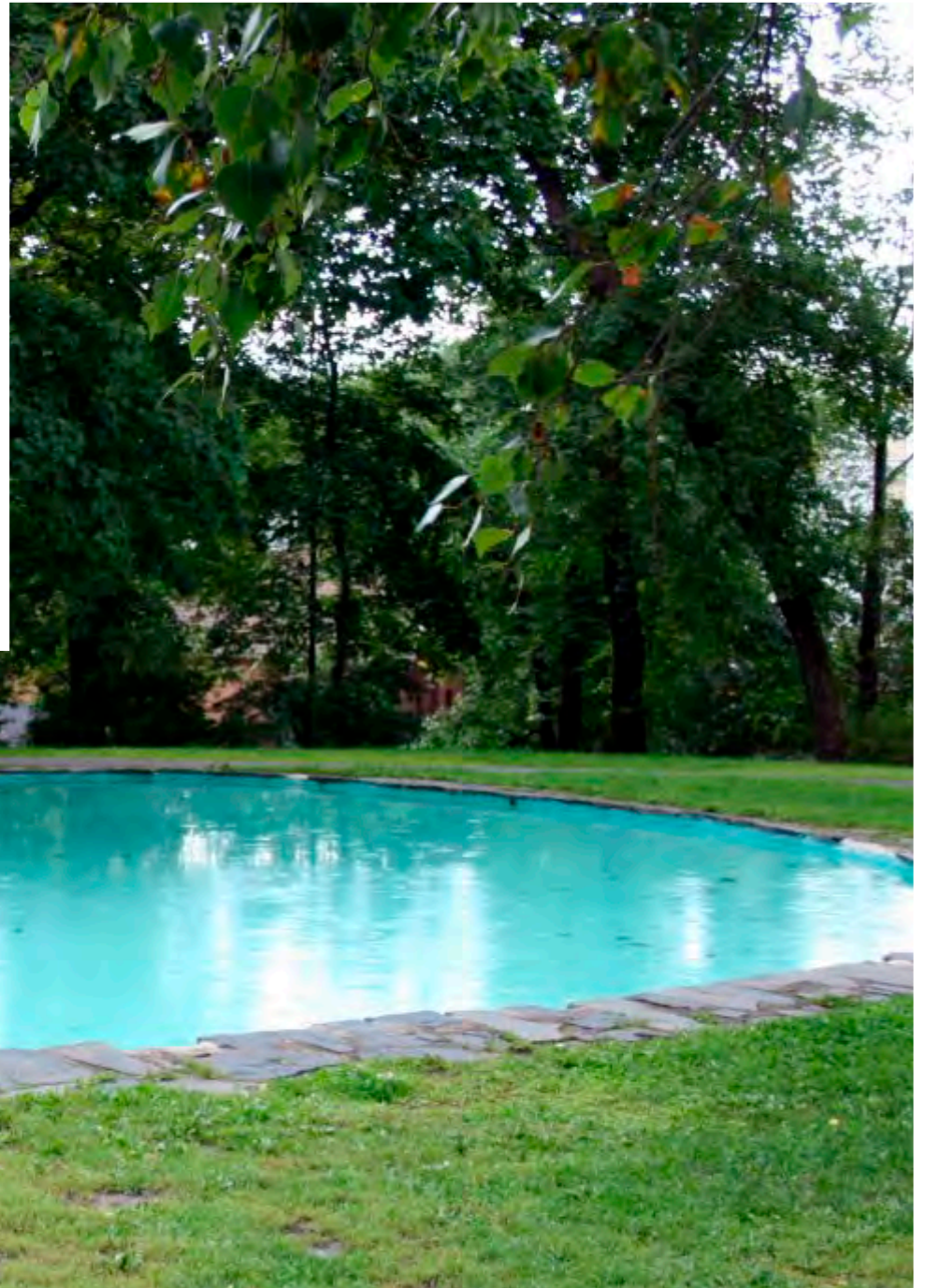
- Palomiehenliukuja ei suosita leikkipaikoilla.
- Leikkivälineitä, joissa voi keinua kaksin tai isommalla porukalla.
- Tasapainoiluvälineitä
- Pöytäpenkkiryhmät lapsille ja aikuisille
- Pieniä kauppaleikkikojuja.
- Riittävän suuri hiekkalaatikko
- Liukumäessä riittävän korkeat sivutuet sekä tanko. Riittävä alusta istumaan laskeutumiseen
- Keinujen on hyvä olla erillisellä alueella, se helpottaa lasten valvontaa. Pesäkeinut ovat suosittuja.
- Katokset: Kahdeksankulmainen avoin katos on hyvä. Hoitopäivän aikana pressuista on tehty seiniä ja telttoja katoksiin.

- Leluvaramat: Perkkiössä ja Lausteen puistossa on uudet, isommat leluvaramat – leluvaramatoja ylläpidetään vain puistotoiminnan leikkipuistoissa.
- Valaistus: Liiketunnistimella toimiva valaistus on todettu toimivaksi. Jos leikkipaikalla on riittämätön valaistus, siitäkin kannattaa antaa palautetta.
- Toiveet: Muovimoporata tai vastaava olisi kiva (asfaltti tai muu päällyste)

Leikkipuistojen kunnossapito ja hoito

Leikkipaikat pidetään jatkuvasti siistinä, turvallisina ja käyttökuntoisina. Viat ja mahdolliset turvallisuuspuutteet korjataan välittömästi. Siistikuntoinen hyvin hoidettu leikkipaikka lisää ympäristön viihtyisyyttä.

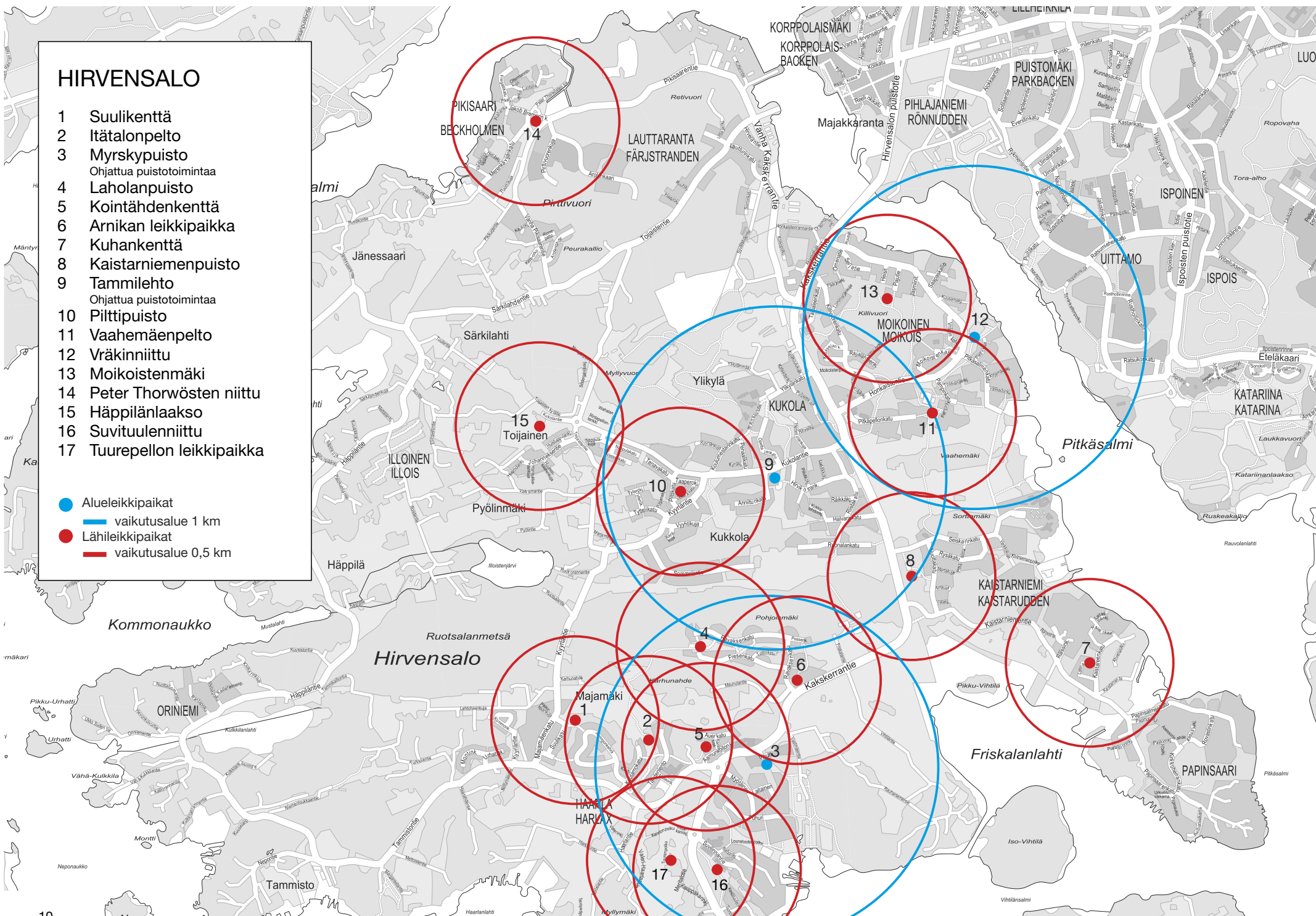
Leikkipaikkojen ylläpitotyöt on määritelty tarkasti urakkasopimuksissa sekä niihin liittyvissä tehtäväkorteissa. Ylläpitäjältä vaaditaan kokemusta leikkipaikkojen ylläpidosta. Leikkipaikkojen ylläpitotyöt pyritään tekemään joustavasti siten, että niistä aiheutuisi mahdollisimman vähän häiriötä käyttäjille.



HIRVENSALO

- 1 Suulikenttä
- 2 Itätalonpelto
- 3 Myrskypuisto
Ohjattua puistotoimintaa
- 4 Laholanpuisto
- 5 Kointähdenkenttä
- 6 Arnikan leikkipaikka
- 7 Kuhankenttä
- 8 Kaistarniemenpuisto
- 9 Tammilehto
Ohjattua puistotoimintaa
- 10 Pilttipuisto
- 11 Vaahemäenpelto
- 12 Vräkinniittu
- 13 Moikoistenmäki
- 14 Peter Thorwösten niittu
- 15 Häpplänlaakso
- 16 Suvituulenniittu
- 17 Tuurepellon leikkipaikka

- Alueleikkipaikat
- vaikutusalue 1 km
- Lähileikkipaikat
- vaikutusalue 0,5 km



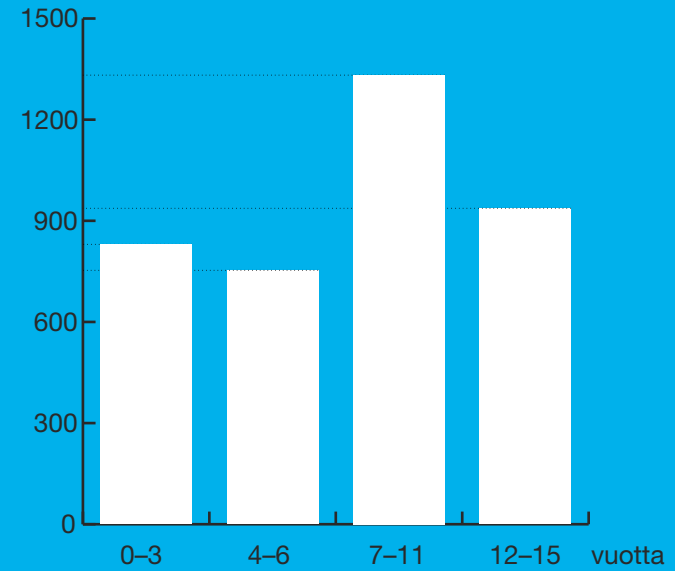
HIRVENSALO asukkaat leikkipaikkojen vaikutusalueella	0-3 v.	4-6 v.	7-11 v.	12-15 v.
Vräkinniitun leikkipaikka	160	123	210	156
Myrskypuiston leikkipaikka	115	109	196	120
Tammilehdon leikkipaikka	189	187	309	241
Lähileikkipaikat				
Arnikan leikkipuisto	40	32	41	16
Häppilänlaakso	12	16	13	6
Itätalonpellon leikkipaikka	29	23	74	48
Kaistarniemenpuiston leikkipaikka	23	22	29	34
Kointähdenkentän leikkipaikka	60	44	108	67
Kuhankentän leikkipaikka	9	10	18	21
Laholanpuiston leikkipaikka	27	30	35	18
Moikoistenmäen leikkipaikka	19	22	55	35
Peter Thorwösten niitun leikkipaikka	17	8	22	10
Pilttipuiston leikkipaikka	51	78	121	86
Suulikentän leikkipaikka	30	22	55	38
Suvituulenniittu	43	40	63	53
Tuurenpellon leikkipaikka	8	7	17	8
Vaahemäenpellon leikkipaikka	61	43	59	47

Alueleikkipaikka Lähileikkipaikka

Alueen asukkaat									
Ikä	0-1	2-6	7-14	15-19	20-49	50-64	65-74	75-84	85-
Hlö	217	731	1318	682	3452	1896	858	284	80

HIRVENSALO

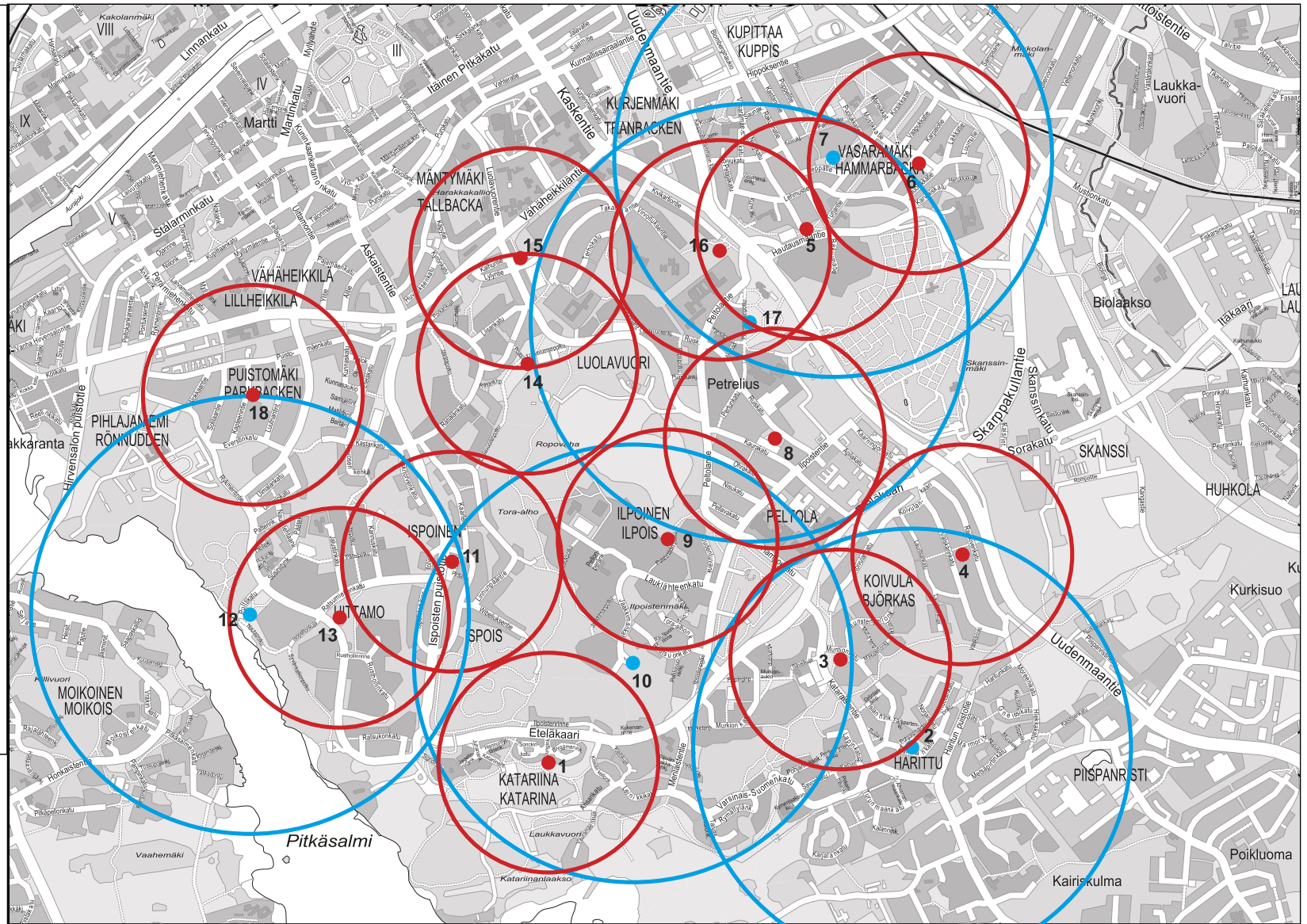
0-15 vuotiaat leikkipaikkojen vaikutusalueella yhteensä



SKANSSI - UITTAMO

- 1 Junginkenttä
- 2 Skandinavianpuisto
Ohjattua puistotoimintaa
- 3 Muntionpuisto
- 4 Välskärinpuisto
- 5 Turjanpuisto
- 6 Marjamaanpuisto
- 7 Radioasemanpuisto
- 8 Kuhilaispuisto
- 9 Ilpoistenpuisto 1
Ohjattua puistotoimintaa
- 10 Ilpoistenpuisto 2
- 11 Rosanpuisto
- 12 Naulatehtaanpuisto
- 13 Ratsumiehenpuisto
Ohjattua puistotoimintaa
- 14 Luolavuorenpuisto
- 15 Llynpuisto
- 16 Honkamäenpuisto
Ohjattua puistotoimintaa
- 17 Tähkäpuisto
- 18 Kenraali Airon leikkipaikka

- Alueleikkipaikat
- vaikutusalue 1 km
- Lähieleikkipaikat
- vaikutusalue 0,5 km



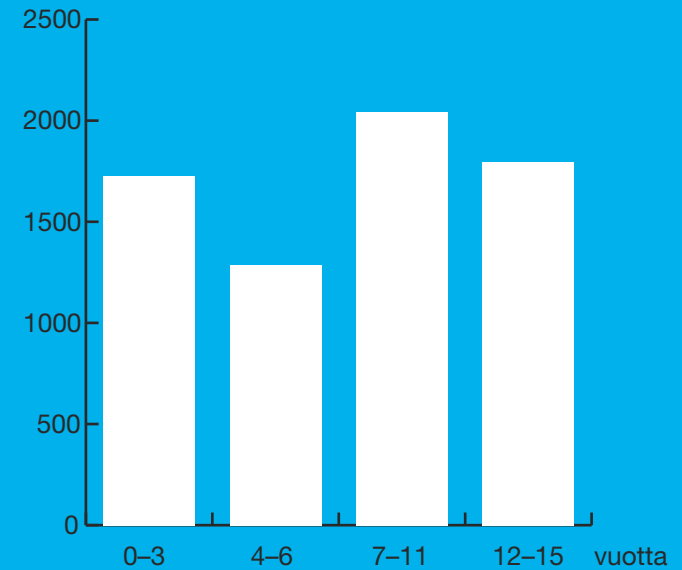
SKANSSI-UITTAMO asukkaat leikkipaikkojen vaikutusalueella	0-3 v.	4-6 v.	7-11 v.	12-15 v.
Tähkäpuiston leikkipaikka	140	118	193	168
Naulatehtaanpuiston leikkipaikka	162	138	211	172
Ilpoistenpuiston leikkipaikka 2	270	182	295	288
Radioasemanpuiston leikkipaikka	131	106	178	157
Skandinavianpuiston leikkipaikka	305	211	305	277
Honkamäenpuiston leikkipaikka	46	35	56	49
Ilpoistenpuistonleikkipaikka 1	117	57	97	104
Junginkentän leikkipaikka	42	43	66	64
Kenraali Airon leikkipaikka	40	39	60	46
Kuhilaspuiston leikkipaikka	17	19	35	29
Luolavuorenpuiston leikkipaikka	51	31	48	39
Lylynpuiston leikkipaikka	70	42	67	54
Marjamaanpuiston leikkipaikka	57	35	70	45
Muntionpuiston leikkipaikka	59	50	56	59
Ratsumiehenpuiston leikkipaikka	96	71	117	93
Rosanpuiston leikkipaikka	52	45	73	42
Turjanpuiston leikkipaikka	50	48	91	79
Välskärinpuiston leikkipaikka	21	17	24	30

Alueleikkipaikka Lähileikkipaikka

Alueen asukkaat									
Ikä	0-1	2-6	7-14	15-19	20-49	50-64	65-74	75-84	85-
Hlö	407	1059	1617	1260	8878	4524	2698	1785	774

SKANSSI-UITTAMO

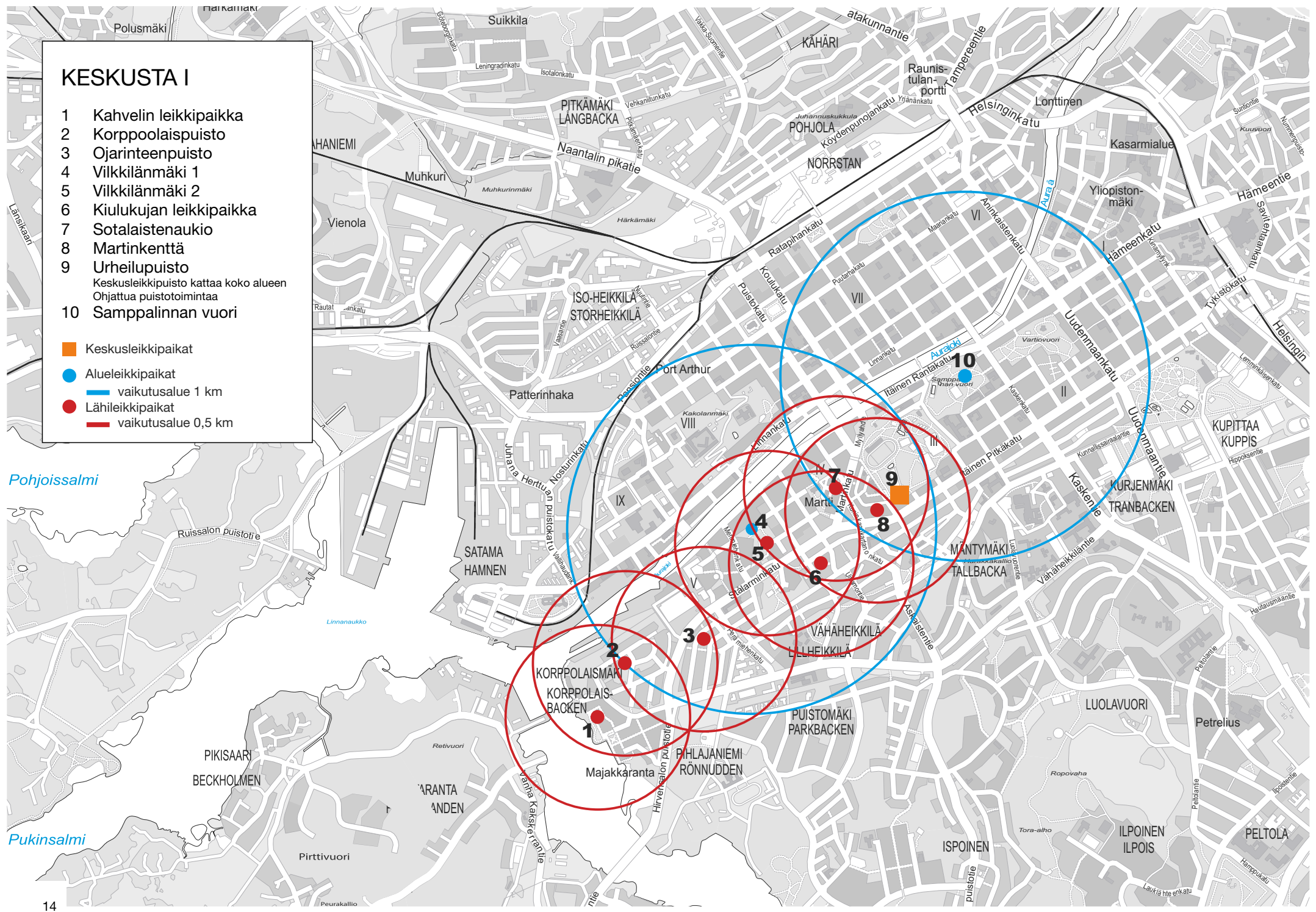
0-15 vuotiaat leikkipaikkojen vaikutusalueella yhteensä



KESKUSTA I

- 1 Kahvelin leikkipaikka
- 2 Korppolaispuisto
- 3 Ojarinteenpuisto
- 4 Vilkkilänmäki 1
- 5 Vilkkilänmäki 2
- 6 Kiulukujan leikkipaikka
7 Sotalaistenaukio
 - 8 Martinkenttä
- 9 Urheilupuisto
- 10 Keskusleikkipuisto kattaa koko alueen
Ohjattua puustotoimintaa

- Keskusleikkipaikat
- Alueleikkipaikat
- vaikutusalue 1 km
- Lähileikkipaikat
- vaikutusalue 0,5 km



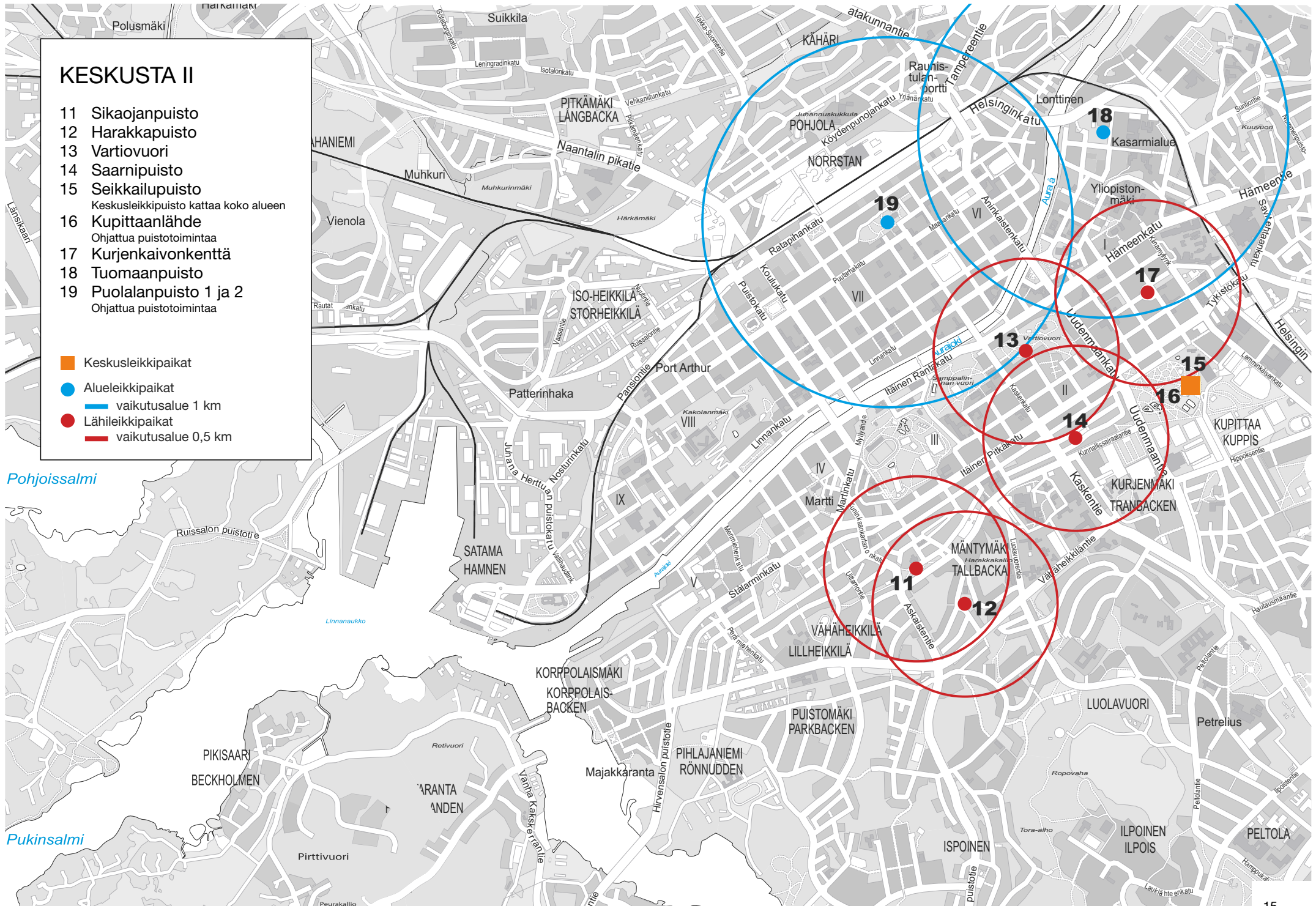
Pohjoissalmi

Pukinsalmi

KESKUSTA II

- 11 Sikaojanpuisto
- 12 Harakkapuisto
- 13 Vartiovuori
- 14 Saarnipuisto
- 15 Seikkailupuisto
Keskusleikkipuisto kattaa koko alueen
- 16 Kupittaa lähde
Ohjattua puustotoimintaa
- 17 Kurjenkaivonkenttä
- 18 Tuomaanpuisto
- 19 Puolalanpuisto 1 ja 2
Ohjattua puustotoimintaa

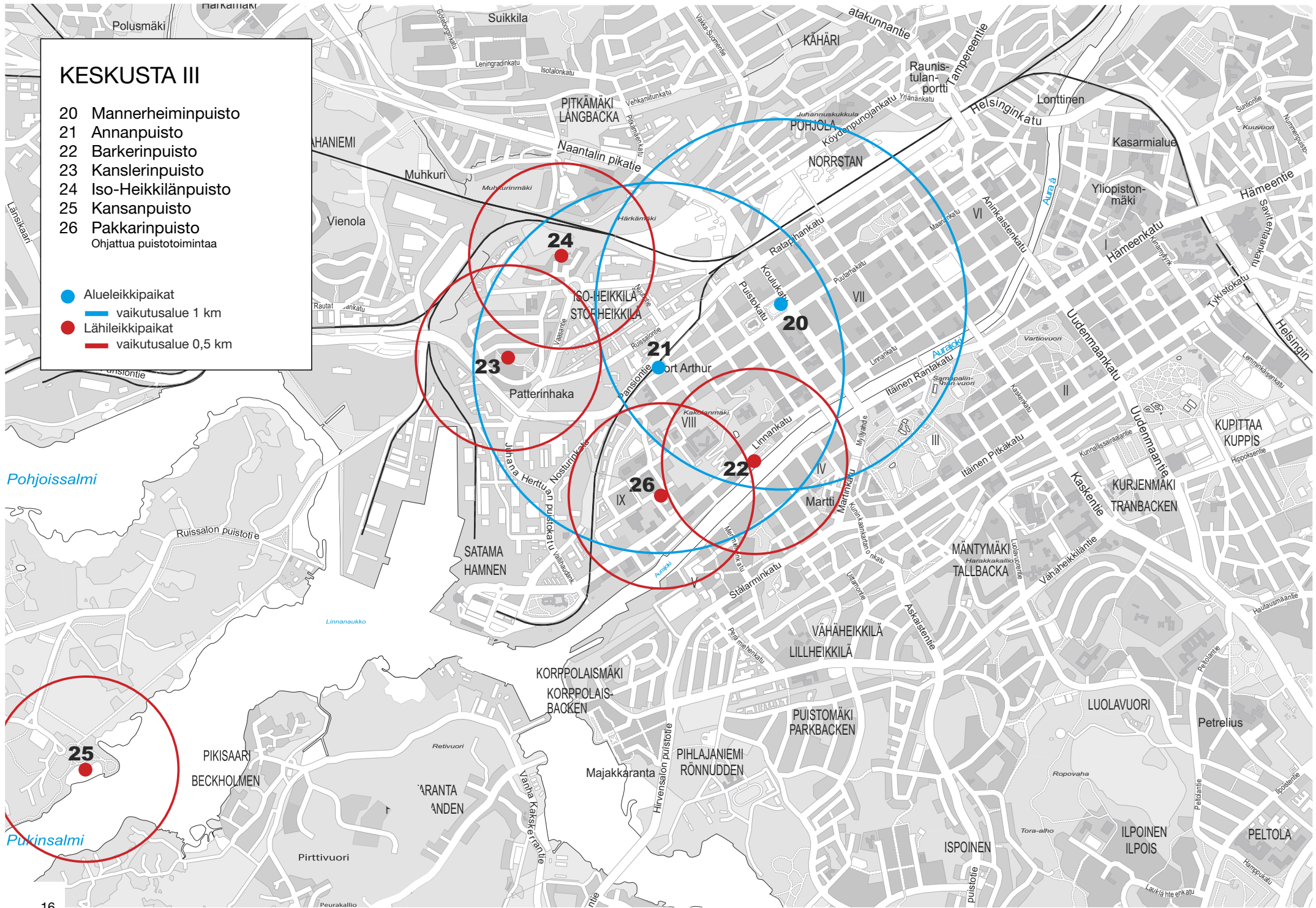
- Keskusleikkipaikat
- Alueleikkipaikat
— vaikutusalue 1 km
- Lähileikkipaikat
— vaikutusalue 0,5 km



KESKUSTA III

- 20 Mannerheiminpuisto
 - 21 Annanpuisto
 - 22 Barkerinpuisto
 - 23 Kanslerinpuisto
 - 24 Iso-Heikkilänpuisto
 - 25 Kansanpuisto
 - 26 Pakkarinpuisto
- Ohjattua puustoitointaa

- Alueleikkipaikat
- vaikutusalue 1 km
- Lähileikkipaikat
- vaikutusalue 0,5 km

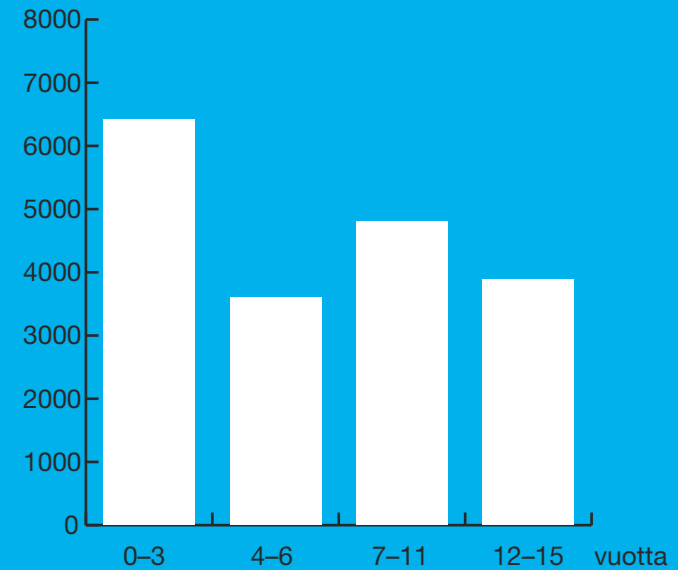


KESKUSTA asukkaat leikkipaikkojen vaikutusalueella	0–3 v.	4–6 v.	7–11 v.	12–15 v.
Tuomaanpuiston leikkipaikka	282	156	205	140
Annanpuiston leikkipaikka	355	196	235	186
Urheilupuisto / Folkhälsanin leikkipaikka	471	259	349	305
Mannerheimipuiston leikkipaikka	440	225	339	262
Urheilupuiston leikkipaikka 1	488	274	360	319
Viikkilänmäen leikkipaikka 1	502	321	394	322
Pakkarin puisto	407	255	298	235
Puolalanmäen leikkipaikka 1	439	244	370	288
Puolalanmäen leikkipaikka 2	462	246	385	287
Samppalinnan leikkipaikka	426	206	301	283
Kupittaaapuisto / Kupittaaanlähteen leikkipaikka	274	149	210	169
Barkeripuiston leikkipaikka	152	89	83	68
Harakkapuiston leikkipaikka	83	49	79	77
Iso-Heikkilän leikkipaikka	17	11	10	5
Kahvelin leikkipaikka	57	31	49	33
Kansanpuiston leikkipaikka	1	1	2	1
Kanslerinpuiston leikkipaikka	20	9	13	16
Kiulukujan leikkipaikka	234	129	152	128
Korppolaispuiston leikkipaikka	56	37	60	48
Kupittaaapuisto / Unelmien leikkipaikka	86	45	50	36
Kurjenkaivonkentän leikkipaikka	117	54	64	44
Martinkentän leikkipaikka	185	103	125	102
Ojarinteenpuiston leikkipaikka	105	88	106	77
Saarnipuiston leikkipaikka	91	42	71	60
Sikaojanpuiston leikkipaikka	140	80	118	122
Sotalaistenukion leikkipaikka	188	95	121	81
Vartiovuoren leikkipaikka	103	56	79	72
Viikkilänmäen leikkipaikka 2	238	153	174	124

Keskusleikkipaikka Alueleikkipaikka Lähileikkipaikka

KESKUSTA

0–15 vuotiaat leikkipaikkojen vaikutusalueella yhteensä

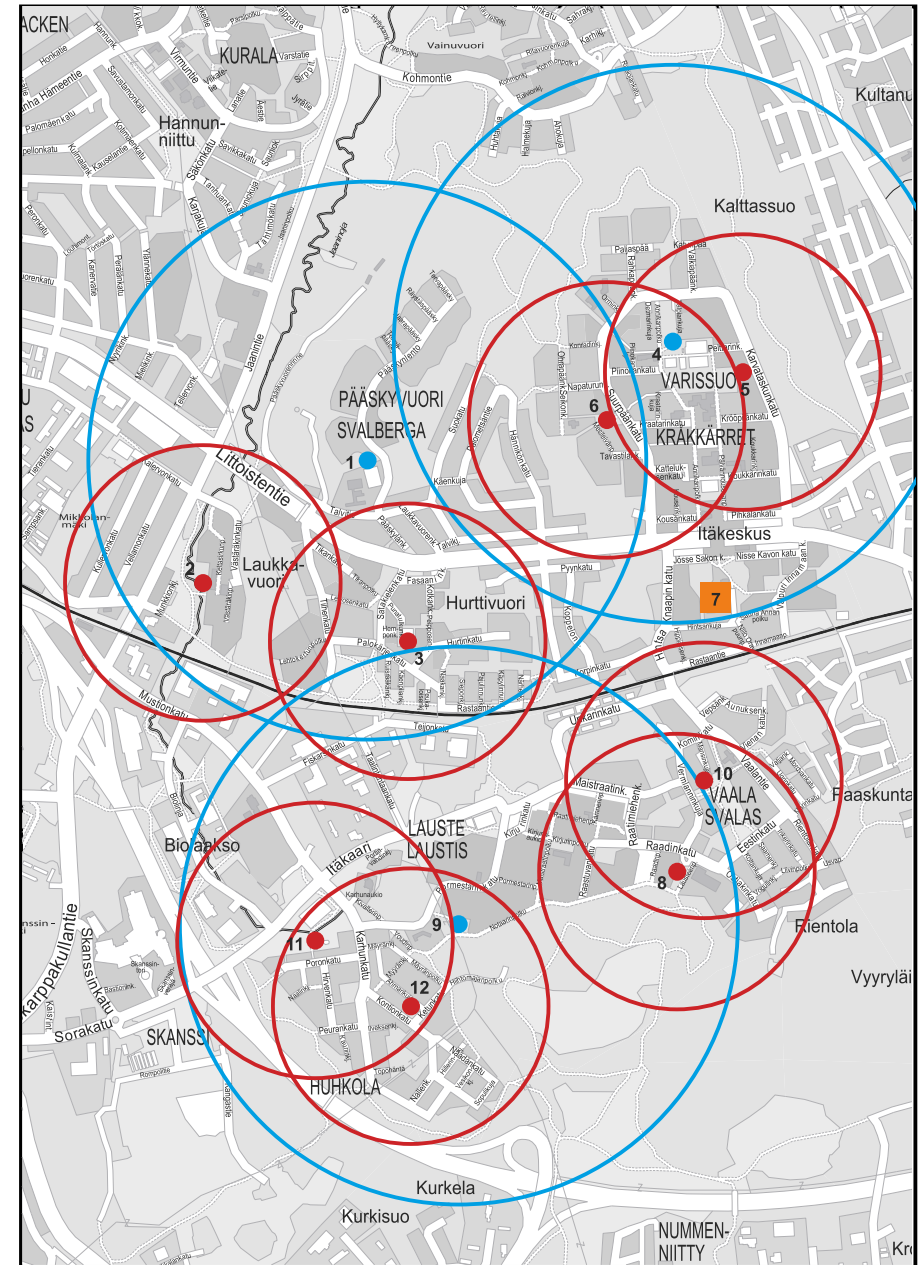


Alueen asukkaat									
Ikä	0–1	2–6	7–14	15–19	20–49	50–64	65–74	75–84	85–
Hlö	689	1256	1529	1748	27591	7847	5087	3463	1804

VARISSUO - LAUSTE

- 1 Pääskyvuori
- 2 Munkkionpuisto
- 3 Hurttivuori
- 4 Karvataskunpuisto
Ohjattua puistotoimintaa
- 5 Rajakarhunpuisto
- 6 Marjavuori
- 7 Niilo Oravapuun leikkipaikka
Keskusleikkipuisto kattaa koko alueen
Ohjattua puistotoimintaa
- 8 Raadinpuisto
- 9 Lausteenpuisto
Ohjattua puistotoimintaa
- 10 Mansinpuistikko
- 11 Poropuisto
- 12 Kettupuisto

- Keskusleikkipaikat
- Alueleikkipaikat
- vaikutusalue 1 km
- Lähileikkipaikat
- vaikutusalue 0,5 km



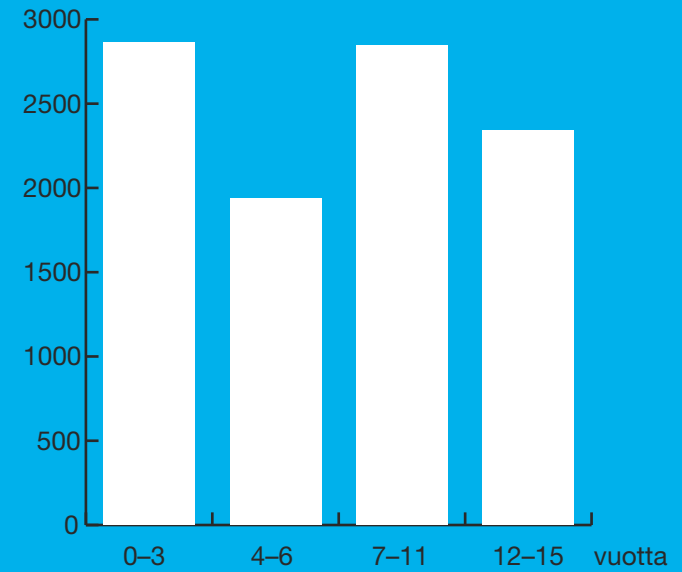
VARISSUO-LAUSTE asukkaat leikkipaikkojen vaikutusalueella	0–3 v.	4–6 v.	7–11 v.	12–15 v.
Niilo Oravapuun leikkipaikka	571	389	545	467
Karvataskunpuiston leikkipaikka	500	351	507	425
Pääskyvuoren leikkipaikka	325	266	424	327
Lausteenpuiston leikkipaikka	244	131	205	162
Hurtтивуoren leikkipaikka	67	47	81	66
Kettupuiston leikkipaikka	67	29	47	35
Mansinpuistikon leikkipaikka	132	84	113	101
Marjavuoren leikkipaikka	240	172	269	204
Munkkionpuiston leikkipaikka	73	54	70	50
Niilo Oravapuun puisto	194	113	136	133
Poropuiston leikkipaikka	40	15	32	26
Raadinpuiston leikkipaikka	136	97	137	125
Rajakarhunpuiston leikkipaikka	274	190	279	218

Keskusleikkipaikka Alueleikkipaikka Lähileikkipaikka

Alueen asukkaat									
Ikä	0–1	2–6	7–14	15–19	20–49	50–64	65–74	75–84	85–
Hlö	689	1256	1529	1748	27591	7847	5087	3463	1804

VARISSUO-LAUSTE

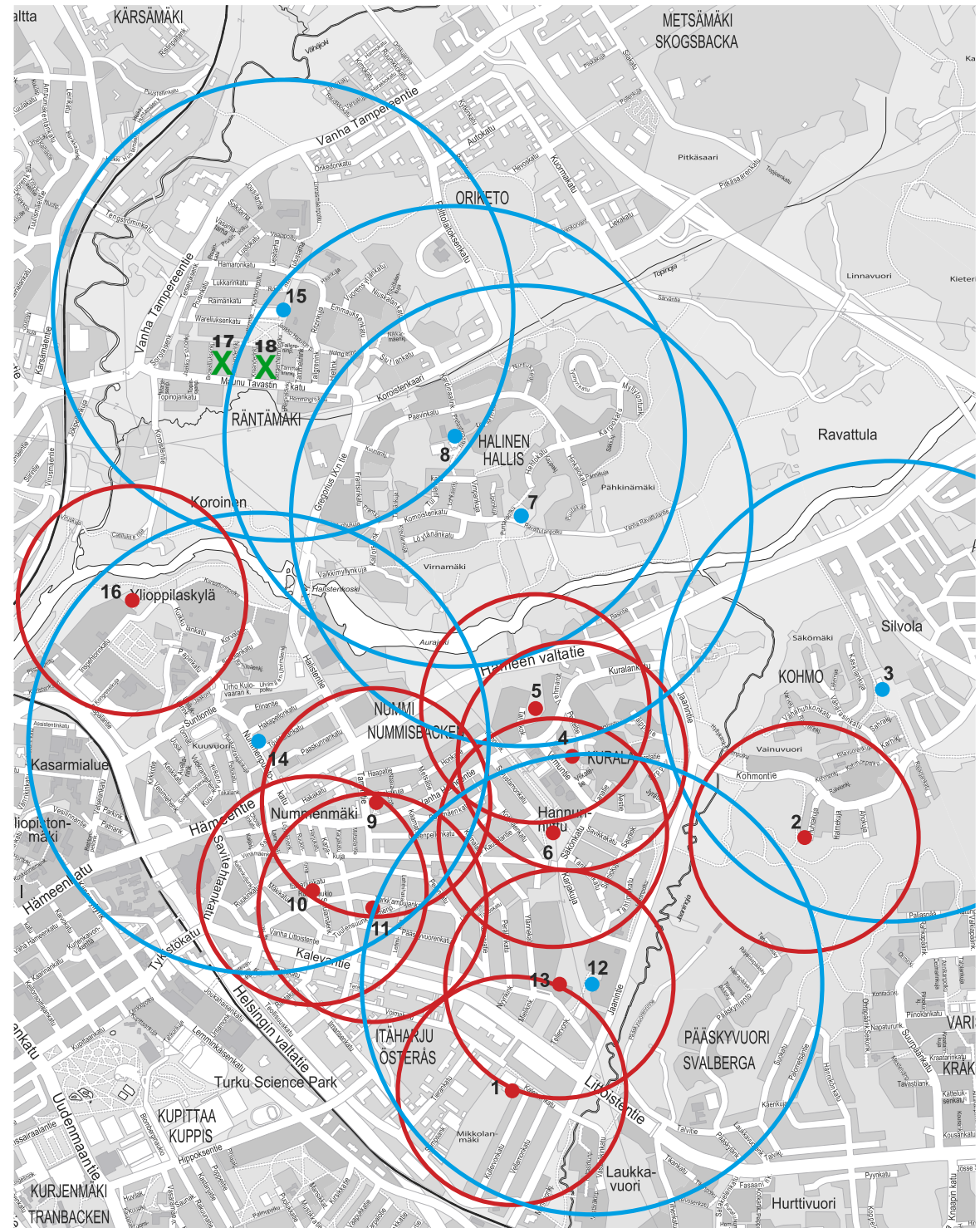
0–15 vuotiaat leikkipaikkojen vaikutusalueella yhteensä



NUMMI - HALINEN

- 1 Mikkolanmäen kenttä
- 2 Huhtaraivion leikkipaikka
- 3 Pikkunotko
Ohjattua puistotoimintaa
- 4 Jussi Ollinpojanpuisto
- 5 Paaskunnanpuisto
- 6 Hannunniitun leikkipaikka
- 7 Erik Julinin puisto
Ohjattua puistotoimintaa
- 8 Halisten koulu ja
Frantzinkenttä
- 9 Lauri Viljasenpuisto
- 10 Ruukin aukio
- 11 Paimenpuisto
- 12 Kotimetsä 1
- 13 Kotimetsä 2
Ohjattua puistotoimintaa
- 14 Nummenpuisto
Ohjattua puistotoimintaa
- 15 Ingergerdinpuisto
- 16 Civiksenkenttä
- 17 Browalliuksen leikkipaikka
Poistuva
- 18 Kreanderinkujan leikkipaikka
Poistuva

- Alueleikkipaikat
- vaikutusalue 1 km
- Lähileikkipaikat
- vaikutusalue 0,5 km
- X Poistuva leikkipaikka



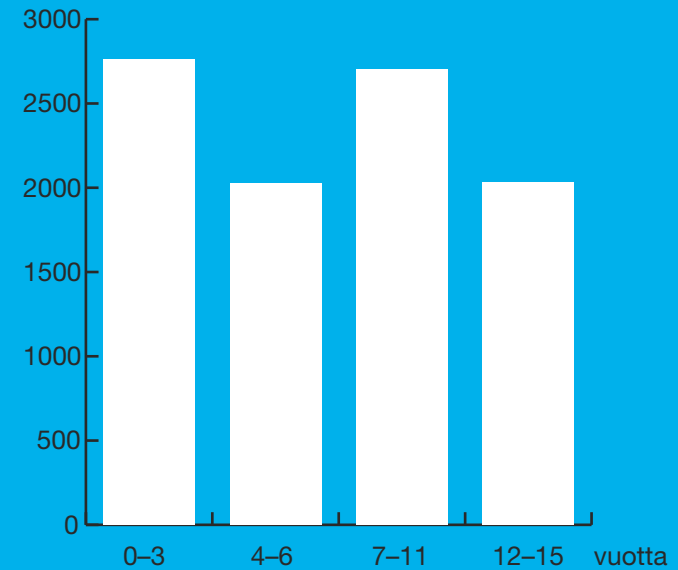
NUMMI-HALINEN asukkaat leikkipaikkojen vaikutusalueella	0–3 v.	4–6 v.	7–11 v.	12–15 v.
Erik Julinin puiston leikkipaikka	296	216	262	188
Frantsin leikkipaikka	330	225	266	179
Halisten koulun leikkipaikka	331	230	267	179
Nummenpuiston leikkipaikka	234	164	211	153
Ingegerdinpuiston leikkipaikka	242	158	165	122
Pikkunotkon leikkipaikka	149	127	196	176
Kotimetsän leikkipaikka 1	232	210	349	263
Browalliuksen leikkipaikka	70	38	32	40
Civiksenkentän leikkipaikka	59	34	22	7
Hannunniitun leikkipaikka	103	94	128	94
Huhtaraivion leikkikenttä	41	40	56	53
Jaaninpuiston leikkipaikka	83	69	103	69
Jussi Ollinpojan puiston leikkipaikka	106	72	101	95
Kotimetsän leikkipaikka 2	58	45	95	57
Kreanderinkujan leikkipaikka	106	55	44	48
Lauri Viljasenpuiston leikkipaikka	56	56	87	73
Mikkolanmäen leikkipaikka	45	32	54	30
Paaskunnanpuiston leikkipaikka	77	48	68	63
Paimenpuiston leikkipaikka	60	53	100	72
Ruukinaukion leikkipaikka	86	61	95	72

Alueleikkipaikka Lähileikkipaikka Poistuva leikkipaikka

Alueen asukkaat									
Ikä	0–1	2–6	7–14	15–19	20–49	50–64	65–74	75–84	85–
Hlö	425	1070	1336	1125	11070	2935	1512	841	236

NUMMI-HALINEN

0–15 vuotiaat leikkipaikkojen vaikutusalueella yhteensä



PANSIO - JYRKKÄLÄ

- 1 Pahanniemenpuisto
- 2 Suikkilantienpuisto
- 3 Kisapuisto
Keskusleikkipuisto kattaa koko alueen
- 4 Hyrköistenpuisto
Ohjattua puistotoimintaa
- 5 Paakarlanpuisto
- 6 Jyrkkälänmäki
Ohjattua puistotoimintaa
- 7 Härkähaka

- Keskusleikkipaikat
- Alueleikkipaikat
- vaikutusalue 1 km
- Lähileikkipaikat
- vaikutusalue 0,5 km



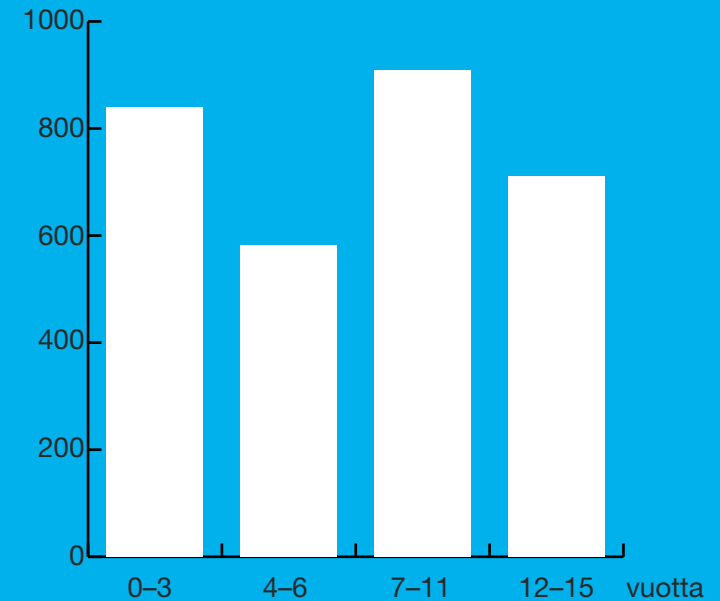
PANSIO-JYRKKÄLÄ asukkaat leikkipaikkojen vaikutusalueella	0-3 v.	4-6 v.	7-11 v.	12-15 v.
Hyrköistenpuiston leikkipaikka	218	151	233	202
Härkähakan leikkipaikka	174	113	167	111
Jyrkkälänmäen leikkipaikka	198	152	234	163
Kisapuiston leikkipaikka	147	82	127	122
Paakarlanpuiston leikkipaikka	54	33	62	46
Pahaniemenpuiston leikkipaikka	17	19	42	36
Suikkilantie	32	31	43	31

Keskusleikkipaikka Alueleikkipaikka Lähileikkipaikka

Alueen asukkaat									
Ikä	0-1	2-6	7-14	15-19	20-49	50-64	65-74	75-84	85-
Hlö	206	502	728	521	3746	2073	1045	457	91

PANSIO-JYRKKÄLÄ

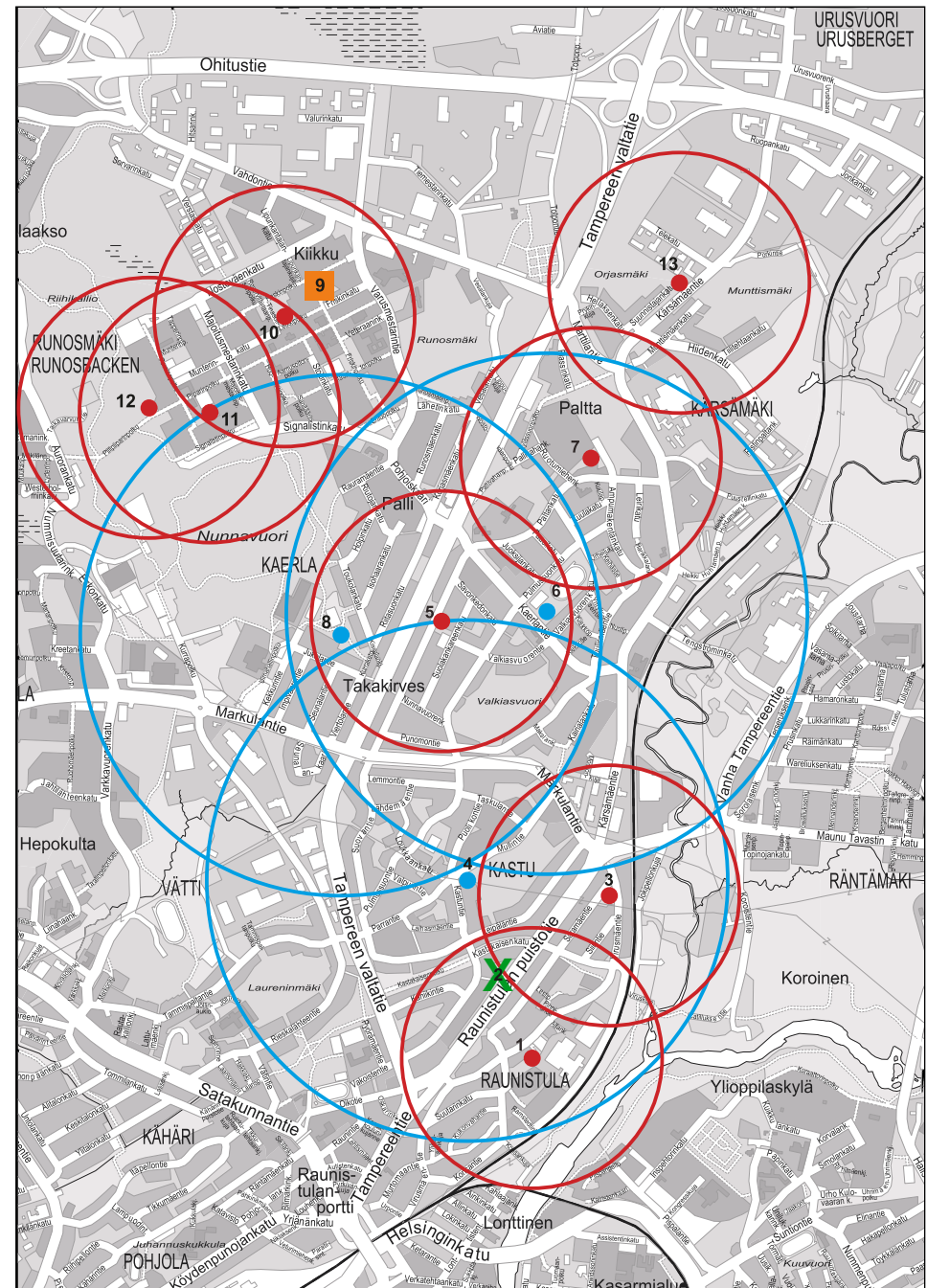
0-15 vuotiaat leikkipaikkojen vaikutusalueella yhteensä



RUNOSMÄKI - RAUNISTULA

- 1 Raunistulanpuisto
- 2 Kastunpuisto (poistuva)
- 3 Siirinpuisto
- 4 Kirveenpuisto
- 5 Savonkedon leikkipaikka
- 6 Kärsämäen urheilupuisto
Ohjattua puistotoimintaa
- 7 Paltanpuisto
- 8 Jukolanpuisto
- 9 Raskinpuisto
Keskusleikkipuisto kattaa koko alueen
Ohjattua puistotoimintaa
- 10 Leikkimäen leikkipaikka
- 11 Piiparinpuisto
- 12 Parolanpuisto
- 13 Orjasmäen leikkipaikka

- Keskusleikkipaikat
- Alueleikkipaikat
- vaikutusalue 1 km
- Lähileikkipaikat
- vaikutusalue 0,5 km
- X Poistuva leikkipaikka



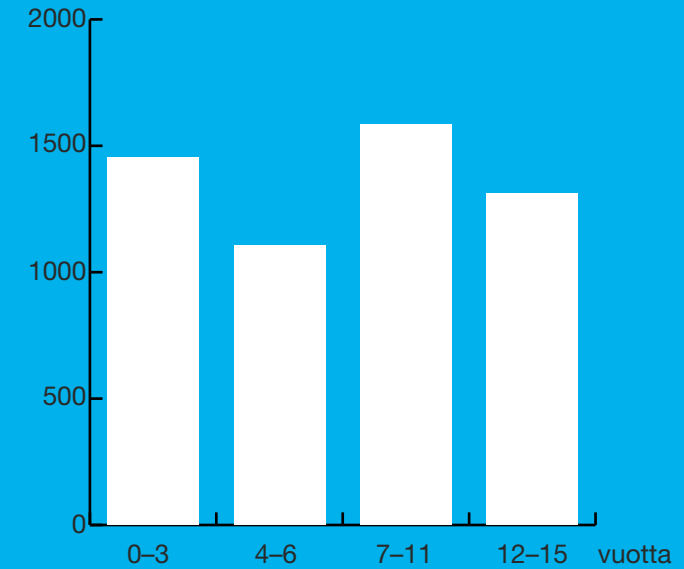
RUNOSMÄKI-RAUNISTULA asukkaat leikkipaikkojen vaikutusalueella	0-3 v.	4-6 v.	7-11 v.	12-15 v.
Jukolanpuiston leikkipaikka	195	149	232	196
Kirveenpuiston leikkipaikka	165	137	220	164
Raskinpuiston leikkipaikka	284	182	259	210
Kärsämäen urheilupuiston leikkipaikka	174	156	190	174
Kastunpuiston leikkipaikka	66	53	90	68
Leikkimäen leikkipaikka	209	139	197	157
Orjasmäen leikkipaikka	5	4	14	9
Paltanpuiston leikkipaikka	42	40	46	51
Parolanpuiston leikkipaikka	67	46	60	60
Piiparinpuiston leikkipaikka	96	67	95	85
Alfan leikkipaikka	52	51	71	50
Savonkedon leikkipaikka	64	49	74	61
Siiripuiston leikkipaikka	34	31	38	28

Keskusleikkipaikka Alueleikkipaikka Lähileikkipaikka Poistuva leikkipaikka

Alueen asukkaat									
Ikä	0-1	2-6	7-14	15-19	20-49	50-64	65-74	75-84	85-
Hlö	238	645	855	667	5355	3000	1904	1079	310

RUNOSMÄKI-RAUNISTULA

0-15 vuotiaat leikkipaikkojen vaikutusalueella yhteensä



LÄNSIKESKUS

- 1 Saukonojanpuisto
- 2 Pertunpuisto
- 3 Kähärlänpuisto
- 4 Itäpellonpuisto
Ohjattua puistotoimintaa
- 5 Ruohonpäänpuisto
- 6 Koukkukankareenpuisto
- 7 Suikkilanpuisto
Ohjattua puistotoimintaa
- 8 Alastalon leikkipuisto
- 9 Piirtäjänpuisto
- 10 Korpisaran leikkipuisto
- 11 Rakennusmestarinpuisto
- 12 Tammikankareen leikkipaikka
- 13 Tammispaltanpuisto
- 14 Teräsrautelanpuisto
- 15 Martanpuisto
Ohjattua puistotoimintaa
- 16 Oinosmäen Joosepin puisto
- 17 Vätinpuisto
- 18 Yrjänänpuisto
- 19 Kaijalanpuisto
- 20 Liljalaakson leikkipaikka

- Alueleikkipaikat
- vaikutusalue 1 km
- Lähileikkipaikat
- vaikutusalue 0,5 km



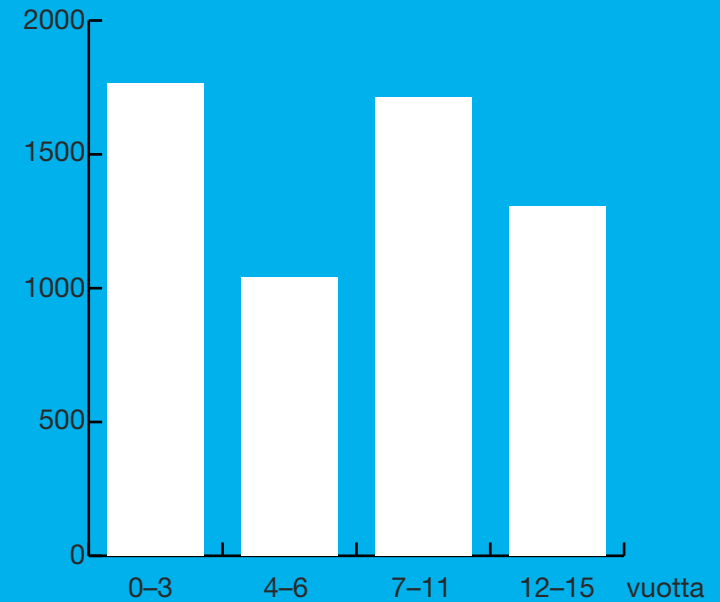
LÄNSIKESKUS asukkaat leikkipaikkojen vaikutusalueella	0-3 v.	4-6 v.	7-11 v.	12-15 v.
Martanpuiston leikkipaikka	253	132	217	166
Itäpellonpuiston leikkipaikka	292	178	300	212
Suikkilanpuisto / Jaska Jokusen leikki paikka	164	127	209	164
Alastalonpuiston leikkipaikka	54	40	61	44
Kajjalanpuiston leikkipaikka	116	60	78	52
Korpisaran leikkipuisto	28	10	18	18
Koukkukankareenpuiston leikkipaikka	54	38	58	58
Kähäränpuiston leikkipaikka	64	32	74	41
Liljalaakson leikkipaikka	110	73	97	66
Oinasmäen Joosepin puiston leikkipaikka	77	35	53	37
Pertunpuistikon leikkipaikka	58	29	62	38
Piirtäjänpuiston leikkipaikka	45	20	27	26
Rakennusmestarinpuiston leikkipaikka	45	27	37	34
Ruohonpäänpuiston leikkipaikka	69	37	80	55
Saukonojanpuiston leikkipaikka	17	12	18	19
Tammikankareen leikkipaikka	73	43	87	81
Tammispaltanpuiston leikkipaikka	45	22	55	49
Teräsrautelanpuisto	47	25	45	33
Vätinpuiston leikkipaikka	64	38	49	50
Yrjänänpuiston leikkipaikka	92	63	88	64

Keskusleikkipaikka Alueleikkipaikka Lähileikkipaikka

Alueen asukkaat									
Ikä	0-1	2-6	7-14	15-19	20-49	50-64	65-74	75-84	85-
Hlö	434	977	1314	1074	8386	4249	2871	1616	522

LÄNSIKESKUS

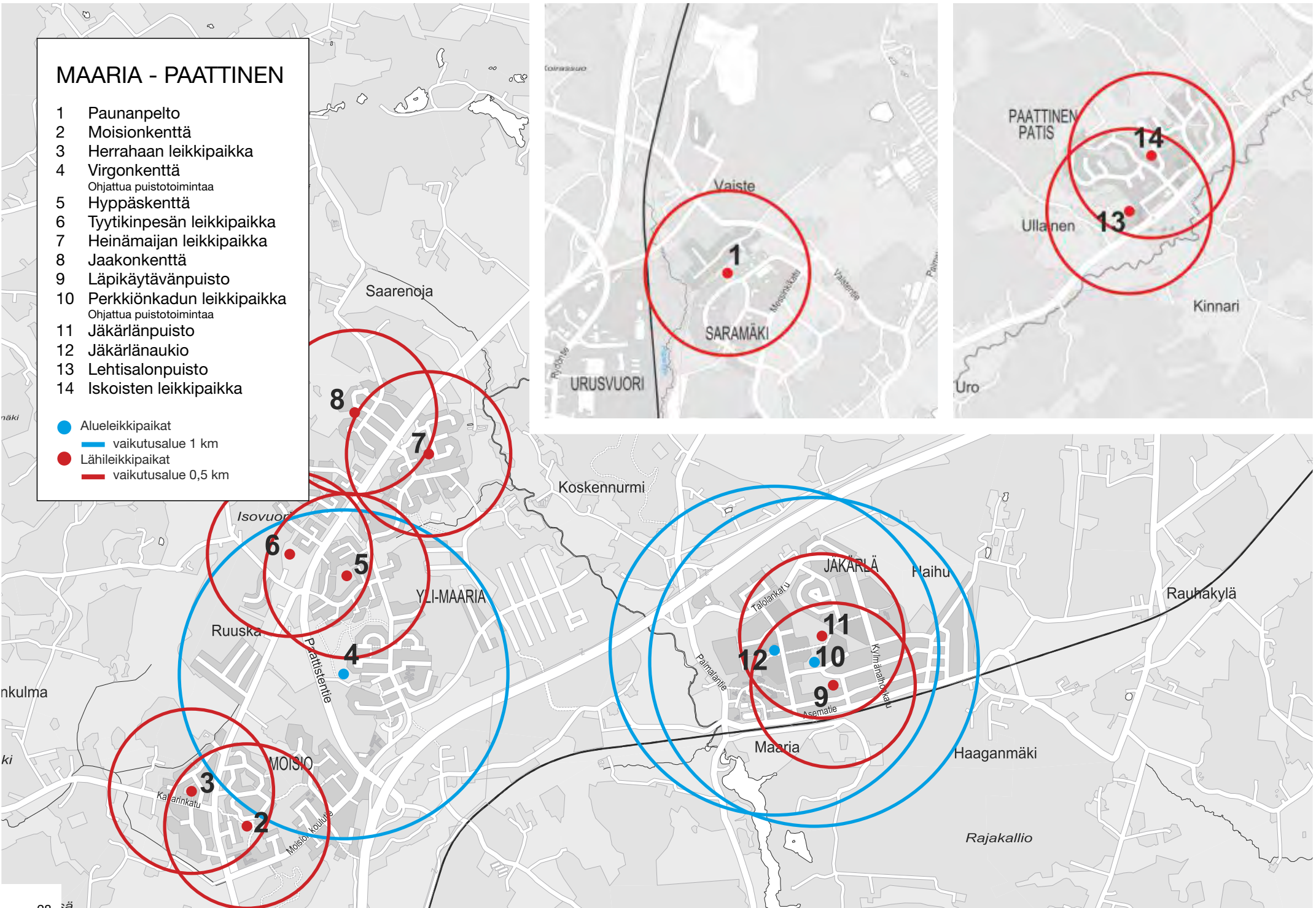
0-15 vuotiaat leikkipaikkojen vaikutusalueella yhteensä



MAARIA - PAATTINEN

- 1 Paunanpelto
- 2 Moisionkenttä
- 3 Herrahaan leikkipaikka
- 4 Virgonkenttä
Ohjattua puistotoimintaa
- 5 Hyppäskenttä
- 6 Tyytikinpesän leikkipaikka
- 7 Heinämaijan leikkipaikka
- 8 Jaakonkenttä
- 9 Läpikäytävänpuisto
- 10 Perkkiönkadun leikkipaikka
Ohjattua puistotoimintaa
- 11 Jäkäränpuisto
- 12 Jäkäränaukio
- 13 Lehtisalonpuisto
- 14 Isoisten leikkipaikka

- Alueleikkipaikat
- vaikutusalue 1 km
- Lähileikkipaikat
- vaikutusalue 0,5 km



MAARIA-PAATTINEN asukkaat leikkipaikkojen vaikutusalueella	0-3 v.	4-6 v.	7-11 v.	12-15 v.
Virgonkentän leikkipaikka	122	98	187	125
Perkkiönkadun leikkipaikka	147	108	163	116
Jäkäränaukion leikkipaikka	146	107	150	114
Heinämajan leikkipaikka	51	48	67	61
Herrahaan leikkipaikka	36	24	44	27
Hyppäskentän leikkipaikka	56	47	81	45
Iskoisten leikkikenttä	17	21	48	38
Jaakonkentän leikkipaikka	27	29	53	36
Jäkäränpuiston leikkipaikka	117	86	130	91
Lehtisalonsuiston leikkipaikka	15	18	31	26
Läpikäytävänpuiston leikkipaikka	80	49	78	53
Moisionkentän leikkipaikka	43	28	53	45
Paunanpellon leikkipaikka	4	5	4	2
Tyytikinpesä	38	29	73	29

Alueleikkipaikka Lähileikkipaikka

Alueen asukkaat									
Ikä	0-1	2-6	7-14	15-19	20-49	50-64	65-74	75-84	85-
Hlö	225	671	1022	568	3526	1849	775	314	75

MAARIA-PAATTINEN

0-15 vuotiaat leikkipaikkojen vaikutusalueella yhteensä

