



Kuvaaja Rakel Närhi

WÄINÖ AALTOSEN MUSEO

PERUSKORJAUS TILATARVESELVITYS

15.3.2018

Sisälllys

1	Osapuolet.....	3
2	Nykytilanne	3
2.1	Nykyinen toiminta	3
2.2	Nykyiset tilat.....	7
3	Tuleva tarve	9
3.1	Tulevaisuuden tarpeet.....	9
3.2	Tekniset tilatarpeet	10
3.3	Tulevien tilojen vaatimukset	10
4	Tilatarpeen ratkaisuvaihtoehdot	12
4.1	Esitetyn ratkaisuvaihtoehdon taloudelliset vaikutukset.....	14
4.2	Hankkeen aikataulu	14

1 Osapuolet

Tämän tarveselvityksen laatimiseen ovat osallistuneet:

Vapaa-aikatoimiala

Satu Pajarre, intendentti, museopalvelut
Olli Immonen, museopalvelujohtaja
Riitta Kormano, intendentti, museopalvelut
Maarit Hirvilammi, konservaattori, museopalvelut

Tilapalvelukeskus

Nora Hildén, toimitilapäällikkö

Kaupunkiympäristötoimiala

Reino Pöyhönen, rakennuttajainsinööri
Katja Tyni-Kylliö, kaavoitusarkkitehti

2 Nykytilanne

Tässä tarveselvityksessä tarkastellaan Wäinö Aaltosen museon peruskorjaukseen liittyviä tulevaisuuden tilatarpeita ja etsitään niihin ratkaisuvaihtoehtoja.

2.1 Nykyinen toiminta

Wäinö Aaltosen museo sijaitsee osoitteessa Itäinen Rantakatu 38.

Turun museopalvelut on prosessiorganisaatio, jonka eri prosessit tuottavat palveluita ja toimintaa eri museotoimipaikkoihin. Wäinö Aaltosen museo (WAM) on yksi museopalveluiden ylläpitämistä museotoimipaikoista. Museotoimipaikat ovat kulttuuriperinnön ja taiteen välittämisen tiloja. WAMin museopalveluita tuottavat:

Asiakaspalvelut -yksikkö

- lipunmyynti ja asiakaspalvelu
- näyttely-, tila- ja laitevalvonta
- museokauppa
- tilavuokraus
- vahtimestaripalvelut
- sisäiset tukipalvelut

Näyttelyt ja pedagogiikka -yksikkö

- näyttelyiden tuottaminen
- pedagogisen toiminnan tuottaminen (tapahtumat, työpajat, opastukset, koululaistoiminta)

Konservointi -yksikkö

- näyttelyrakentaminen
- teosturvallisuus
- konservointi

Kokoelmat ja kulttuuriperintöyksikkö

- taide- ja visuaalisen kulttuurin kokoelmien ylläpito ja välittäminen
- tutkijapalvelut
- valokuvaus

2.1.1. Tarjottavat palvelut

Näyttely- ja pedagoginen toiminta

Museopalveluiden näyttely- ja pedagoginen toiminta muodostavat kokonaisuuden, jonka kautta kehitetään visuaalista lukutaitoa ja syvennetään kulttuuriperintötietoisuutta osallistavalla ja vuorovaikutuksellisella toiminnalla. Asiakasta liikutetaan katsomaan, kokemaan, ymmärtämään ja viipymään. Museot ja museokäynti on kokonaisvaltainen kokemus joka linkittyy muun yhteiskunnan ja maailman kanssa. Museo on elävä osa nykykulttuuria.

WAM on moderniin ja nykytaiteeseen keskittynyt taidemuseo, jonka profilliin kuuluvat paikallinen taide, kolmiulotteinen taide sekä kansainvälisyys. Museo toimii myös Turun kaupungin taidekokoelman esittelypaikkana. Näyttelyt ja ohjelmisto ovat helposti lähestyttäviä, ajatuksia herättäviä, laadukkaita ja vaikuttavia.

Museossa on päänäyttelytilat, Atrium-näyttelytilat sekä rakennuksen vieressä sijaitseva Ekoluoto.

WAMin päänäyttelytiloilla tarkoitetaan museorakennuksen kuutta suurta näyttelysaliä. Päänäyttelytiloissa järjestetään kolme vaihtuvaa näyttelyä vuodessa. Ohjelmistoon valitaan näyttelyitä kolme vuoden aikasyklissä. Näyttelyissä vuorottelevat kansainväliset näyttelyt, omaa kokoelmaa tai kokoelmataiteilijaa esittelevät näyttelyt, suuren yleisön tunteman taiteilijan näyttelyt, paikalliseen taiteeseen keskittyvät näyttelyt sekä kokeellisemmat katsaukset nykytaiteen ilmiöön, tutkimushankkeeseen, taiteilijaan tai taiteilijaryhmään. Näyttelyiden ohjelmiston onnistuminen on keskeinen tekijä kävijätavoitteiden saavuttamisessa.

Atrium-näyttelytiloilla tarkoitetaan museon aulassa, sisääntulokerroksen toimistokäytävissä ja kahvilassa olevia tiloja. Näihin tiloihin tehdyissä näyttelyissä pääpaino on Wäinö Aaltosen tuotannon esittelyssä. Näyttelyt ovat pitkäkestoisempia kuin vaihtuvat näyttelyt. Museorakennuksen edessä on pysyvästi Wäinö Aaltosen veistoksia (*Myrsky*, 1928/1967 sekä *Työ ja tulevaisuus* –sarjan pronssivalokset *Henkinen työ*, *Tulevaisuus* ja *Raivaja* 1932/1968).

Ekoluoto on museorakennuksen vieressä oleva maa-alue. Alueelle toteutettiin kilpailun perusteella vuonna 2007 taiteilija-puutarhuri Hannu Säilän suunnittelema *Ekoluoto* -taidepuisto. Ekoluoto on suunniteltu taustaksi maa-alueelle sijoitettaville taideteoksille- ja projekteille, mutta on samalla itsenäinen ympäristöstävällisesti toteutettu taideteos. Se on osallistavan, mahdollistavan ja vuorovaikutteisen nykytaiteen tila. Ekoluodolla esitetään kolmiulotteista tai performatiivista taidetta yhteistyössä taitelijajärjestöjen, taiteilijoiden, oppilaitosten ja yhdistysten kanssa.

WAMissa sijaitseva Studio-tila on vuokrattu Valokuvakeskus Perin käyttöön. Peri vuokraa tilojaan edelleen valokuvataiteilijoille gallerianäyttelyitä varten (jurytetty näyttelyhaku). Vuosittain Perissä on 11 näyttelyä. Museopalveluiden asiakaspalveluyksikkö vastaa myös Perin asiakaspalvelusta.

WAMin tavoitteet

- korkeatasoisten näyttelyiden ja niihin liittyvien pedagogisten ohjelmien tuottaminen
- kuvataiteen ilmiöiden ennakoiminen, turkulaisen (modernin) taidehistorian tunnetuksi tekeminen ja niiden esittely taideyleisölle
- Turun kaupungin taidekokoelman tunnetuksi tekeminen
- taiteen ja yleisön kohtaamisen mahdollistaminen eri tasoilla, kavahtamatta sisällöllisesti vaativiakaan aiheita
- kokemuksellisuuden ja elämyksellisyyden painottaminen

WAMin kohderyhmä:

- nykytaiteesta ja Turun alueen taiteesta kiinnostuneet
- kohderyhmät määrittyvät tarkemmin näyttelykohtaisesti.

WAMin painopisteet:

- kuvanlukutaidon lisääminen, kiinnostuksen kasvattaminen visuaalista kulttuuria kohtaan, kulttuurisen ymmärryksen kasvattaminen.
- toimia matalan kynnyksen museona ja nykytaiteen tapaamispaikkana, joka luo pitkäkestoisia myönteisiä taidekokemuksia.

WAMissa järjestetään näyttelyihin liittyvää pedagogista toimintaa mm. opastuksia, työpajoja, kursseja, tapahtumia, luentoja, taiteilijatapaamisia, konsertteja. Osa tapahtumista tuotetaan yhteistyössä muiden toimijoiden kanssa. WAM on myös osa Turun kaupungin perusopetuksen kuntakohtaiseen opetussuunnitelmaan kuuluvaa Elämyspolku-kokonaisuutta.

WAMissa on käynnissä erillinen kehittämishanke 2016–2018, jonka puitteissa WAMin profiilia, markkinointi-imagoa ja toimintaa kehitetään vastaamaan nykykävijän kuin Turun kaupungin tarpeita. Museopalveluissa on meneillään Aktiivinen asiakaspalvelu -hanke luomassa uusia palvelutuotantomalleja myös WAMin asiakaspolkuun.

Näyttely- ja pedagogista toimintaa tukevat asiakaspalvelut

Asiakaspalvelu, lipunmyynti ja valvonta ylläpitävät näyttelyitä, toimivat tukipalveluina pedagogiselle toiminnalle, neuvovat ja ohjaavat asiakkaita sekä vastaavat asiakasturvallisuudesta.

WAMissa toimii pienimuotoinen museokauppa. Museokauppa täydentää kävijän museokokemusta. Museokauppa on profiilissaan keskittynyt näyttelyitä tukevan valikoimaan, kuvataiteen välineistöön sekä museopalveluiden ja näyttelyihin liittyvään kirjallisuuteen. Museopalveluiden museokauppojen uudistuvat liiketoimintasuunnitelmat ovat valmisteilla.

WAMin tiloissa toimii yksityiselle yrittäjälle vuokrattu kahvila, Cafe Wäinö. Museokahvilan palvelut tukevat museon tuottamaa taidekokemusta. Kahvilassa on 56 asiakaspaikkaa, joista 32 sijaitsee kahvilan tiloissa ja 24 museon aulassa. Lisäksi kahvilalla on kesäaikoina museon terassilla 24 asiakaspaikkaa. Kahvilan aukioloajat sovitetaan museon aukioloaikoihin (aukioloajat kesällä 2017: ma 7.30-16, ti – pe 7.30-18, la-su 8-18). Kahvilatiloissa esillä olevat näyttelyt kuuluvat osaksi WAMin Atrium-galleriakokonaisuutta.

Tilavuokraus

WAMin aulatiloja vuokrataan yrityksille ja yksityisille asiakkaille juhla- ja kokouskäyttöön yhteistyössä Cafe Wäinön kanssa. Myös Turun kaupunki käyttää ajoittain museon tiloja juhlatilaisuuksissa.

Taidekokoelman ylläpito ja tutkimus sekä asiakaspalvelut

Tälle hetkellä WAMissa säilytetään ja ylläpidetään osaa Turun kaupungin taidekokoelmasta sekä Museokeskuksen visuaalisen kulttuurin kokoelmasta, joista merkittävimpiin kuuluvat Turun piirustuskoulun historiaan liittyvät painokuvat ja aineistot. WAMin tiloissa tehdään kokoelman välitystoimintaa ja perustutkimusta, mihin käytetään osaa toimitiloista ja alakerran säilytystiloista. Tutkijat vastaavat WAMissa

taidealan kokoelmiin ja arkistoihin liittyvistä asiakaspalveluista. Lisäksi WAMissa ylläpidetään taide-alan arkistoaineistoa (sisältäen WA-arkisto) sekä julkaisuarkistoa. Museokeskuksella on meneillään erillinen kokoelmatilaselvitys, jossa otetaan kantaa taide- ja arkistokokoelmien sijoitukseen.

Taidekokoelmatyöhön ja näyttelytoimintaan liittyen WAMissa on valokuvausstudio.

2.1.2. Aukioloajat

WAM on avoinna yleisölle tiistaista sunnuntaihin klo 10–18. Aukioloaikojen ulkopuolella museolla järjestetään mm. konsertteja ja otetaan tarvittaessa ryhmiä vastaan. Museon aulatiloja vuokrataan asiakkaille aukioloaikojen ulkopuolella sekä museon että kahvilayrittäjän toimesta.

WAMin kehittämishankkeen puitteissa aukioloaikoja on arvioitu uudelleen (niiden laajentaminen ja/tai porrastaminen). Vuoden 2018 alusta avoinnaoloa laajennetaan torstaisin klo 10-19.

Museon päätilat ovat suljettuina näyttelyvaihtojen ajan (kolme kertaa vuodessa, 2,5 – 4 viikkoa kerrallaan).

Valokuvakeskus Perin aukioloajat noudattavat museon aukioloaikoja, lukuunottamatta heidän omia näyttelyvaihtoista aiheutuvia sulkuja (noin kymmen kertaa vuodessa 5 päivää kerrallaan). Peri on avoinna myös silloin kun muu museo on suljettuna näyttelyvaihton takia. Museon aulapalvelut ovat silloin auki Perin asiakkaita varten ja museon henkilökunta vastaa Perin asiakaspalvelusta.

2.1.3. Kävijämäärät

WAMin kävijämäärät ovat vakioituneet noin 30.000 kävijään. 2016 aloitetun kehittämishankkeen myötä WAMin näyttely- ja pedagogiseen toimintaan sekä museon imagomarkkinointiin on panostettu enemmän. Hankkeen tuloksena kävijämäärät ovat merkittävässä nousussa. WAMin 50-vuotisjuhlavuonna 2017 resursoitiin myös tavallista enemmän näyttelytoimintaan ja vuoden loppuun mennessä museossa kävi yli 90.000 kävijää. Tulevassa toiminnassa kävijätavoitteet on nostettu 50.000 vuosittaiseen kävijään.

Museossa on tuotettu noin 400 tapahtumaa (luento, konsertti, opastus, työpaja jne.) vuosittain. Tapahtumien määrää tullaan niin ikään kasvattamaan.

2.1.4. Toiminnan tuotto

Museotoiminnan välitön tuotto

WAMin pääsylipputulot ovat olleet noin 60.000 euroa vuodessa. Kehittämishankkeen, WAM 50 juhlavuoden ja lisääntyneiden kävijämäärien myötä pääsylipputulot kasvoivat merkittävästi vuonna 2017. Vuoden kokonaispääsylipputulo oli 350.000 euroa. Lisäksi WAMista tulee tuottoa pedagogisesta toiminnasta noin 10.000 euroa vuodessa.

Museokaupan tuotto vuonna 2017 oli 55.251,37 euroa, keskikate 46,1% ja varastoarvo 21.083,37 euroa.

Tilavuokrauksen tuotto vuonna 2017 oli 1.332,00 euroa.

Cafe Wäinö (sopimus dnro 4525-2008) maksoi vuokraa vuonna 2017 10.419 euroa. Valokuvakeskus Peri (sopimus dnro 12475-2015) maksoi Studio-, toimisto-, ja varastotiloista vuokraa 2017 6.600 euroa. Valokuvakeskus Perin vuosivuokra tullaan nostamaan portaittain 2.400 euroa vuodessa vuoteen 2020, minkä jälkeen vuokra sidotaan elinkustannusindeksiin. Vuosivuokra on 2018 alkaen 11.200 euroa. Café Wäinö on arvonlisäverovelvollinen, Valokuvakeskus Peri ei.

Museopalvelut toimii prosessiorganisaationa, joten yksittäisen museotoimipaikan välittömiä kustannuksia kokonaisuutena on vaikea eritellä.

2.1.5. Henkilöstö

Museopalvelut on prosessiorganisaatio, jossa toimii museopalveluita läpäiseviä prosesseja. Työntekijät saattavat toimia ristiin eri museotoimipaikoissa. Siksi täsmällistä henkilöstömäärää ja -kustannuksia yksittäisen museotoimipaikan osalta on mahdollista laskea.

Välittömästi WAMin yleisötyössä toimivat:

Asiakaspalvelut

- 1 toimipaikkavastaava
- 1 lippukassa
- 1 lippukassa /museokauppavastaavaa
- 1 vahtimestari
- 1 valvoja
- noin 10 työllistämisvaroin palkattua valvojaa
- noin 2 työllistämisvaroin palkattua vahtimestaria
- siviilipalvelusmies

Näyttelyt ja pedagogiikka

- 1 tiiminvetäjä
- näyttelykuraattoria
- 2 museopedagogia
- 1 näyttelysihteeri (osittain)
- keikkaoppaita ja harjoittelijoita

Lisäksi WAMin tiloissa toimii 3 vakinaista taidekokoelmasta ja sen asiakaspalvelusta vastaavaa henkilöä, tiiminvetäjä, osittain 1 valokuvaaja ja vaihteleva määrä (1-5) väliaikaisia kokoelmatyöntekijöitä. Konservointiyksiköstö museossa työskentelee 2 museomestaria sekä ajoittain 1 konservaatoreita. Museopalveluiden johdolla on WAMin ylätoimistossa työskentelytilat, ja siellä työskentelee 5 henkilöä sekä 3 henkilöä Vapaa-aikatoimialan matriisista.

Valokuvakeskus Perille vuokratuissa toimistotiloissa työskentelee toiminnanjohtajan lisäksi 2-3 muuta henkilöä. Museopalvelut huolehtii Valokuvakeskus Perin asiakaspalvelutehtävistä.

Arkean siistijällä on oma sosiaali- ja taukotila sekä laite- ja varastotiloja.

2.2 Nykyiset tilat

WAMin museorakennus on valmistunut vuonna 1967. Rakennus vihittiin käyttöön 17.9.1967.

Museorakennuksen kokonaispinta-ala on yht. 3.056m².

Näistä päänäyttelytiloja 981 m2, josta 43,5 m2 on varattu työpajatilan asiakaskäyttöön ja 21,5 m2 varastotilaksi. Aulassa ja kahvilassa on näyttelytiloja noin 266 m2, joista vain osaa pystytään hyödyntämään (seinäpintoja).

Studion näyttelytilat 103 m2 on vuokrattuna edelleen Valokuvakeskus Perille. Lisäksi Perillä on käytössään toimisto- ja varastotiloja yhteensä noin 60 m2.

Lipunmyynti- ja museokauppatila 25,6 m2, joka laajenee liikuteltavien varasto/myyntitilojen avulla aulatilaan.

Asiakas WC:t

- naisten WC, 2 WC-koppia, joista toinen lähes inva-kriteerit täyttävä
- miesten WC, 1 WC-koppi, joka lähes inva-kriteerit täyttävä

Yleisiä aulatiloina 266,10 m2.

Toimisto- ja kokoustiloja 207,8m2

- 13 erikokoista toimistohuonetta, joissa työskentelee yhteensä 21–25 henkilöä.
- 1 kokoustila
- Lisäksi Valokuvakeskus Perin käytössä toimistotila 18.1m2. Perin käyttää myös museon kokoustilaa.

Sosiaalitiloja 37,6 m2, paikalla noin 10–35 henkilöä kerrallaan (viikonloppuisin vain asiakaspalveluhenkilökunta)

- henkilökunnan käyttöön tarkoitettua pientä sosiaalitilaa (yhteensä 19,6m2) sekä pieni kokouskeittiö/keittokomero(noin 3 m2), joka on myös Valokuvakeskus Perin käytössä sosiaalitilana.
- henkilökunnan käyttöön tarkoitettua WC:tä (yht.15 m2), myös Valokuvakeskus Perin käytössä. 2 suihkua/kylpyammetta ylätoimistossa WC:iden yhteydessä (ylätoimistoissa on erillinen kulku ulkokautta ja erillinen hälytys, ei esim. asiakaspalveluhenkilökunnan käytössä, suihkujen yhteydessä ei ole pukeutumistilaa)
- Henkilökunnan pukeutumistilat puuttuvat. Valvojien työvaatteita/omia vaatteita säilytetään käytävien naulakoissa ja laukkuja asiakkaille tarkoitetuissa lokeroissa. Toimistohenkilökunnan vaatteita säilytetään työhuoneissa tai käytävien naulakoissa, jotka toimivat myös kokousvieraiden päällyvaatteiden säilytystiloina.
- Lisäksi Arkean siistijällä on oma sosiaalitila suihku/WC yhteensä 11,3 m2.
- Kahvilan henkilökunnalta puuttuvat asianmukaiset sosiaalitilat.

Varasto- ja arkistotiloja 882,9 m2.

- taidekokoelmavarastot 433,1 m2 (3 tilaa)
- arkistot 91,1 m2 (7 tilaa)
- museokaupan varasto 13,5 m2
- lastauslaituri, josta kulku hissiin (toimii myös kaluste- ja laitevarastona) 98,6 m2
- purku- ja pakkaustila, joka on samalla kulkukäytävä (toimii myös taideteosten ja teoskuljetuslaatikoiden välivarastointitilana) 177,4 m2
- pihaväline/museopolkupyörävarasto 27,2m2 (käynti ulkoa)
- valokuvakeskus Perin varastotilat noin 42 m2

Valokuvausstudio 39,8 m2

Akvaario 19,8 m2

Huoltotiloja 275,15 m²

- valvomo 12,3 m²
- verstaas 35,9 m²
- teknisiä tiloja ja konehuoneita 191,35 m²
- muita sekalaisia pieniä varasto- ja huoltotiloja 35,6 m²

Kahvilalla on käytössä

- asiakastiloja 75 m² sekä museon aulassa noin 40 m².
- kaksi asiakas WC:tä yhteensä 3 m²
- keittiö 8,4 m²
- varastotiloja 23 m²

Asiakaspalvelu- ja näyttelytilat ovat osittain esteettömät. Ulkoporrasmramppi uusittiin toukokuussa 2017. Sisäporrashissi on vanha ja ajoittain epäkunnossa. Inva-hissinä käytetään myös museon tavarahissia. WC:t eivät täytä ajankohtaisia inva-WC:n vaatimuksia. Ei induktiosilmukkaa. Museokeskukselle on toteutettu esteettömyyskartoitus osana opinnäytetyötä vuonna 2015.

Museon tiloissa toimii tällä hetkellä Valokuvakeskus Peri ry (ks. kohta 2.1.4). Yhdistys ei ole rekisteröitynyt arvonlisäverovelvolliseksi arvonlisäverovelvollisten rekisteriin. Mikäli ko. toimija jatkaa toimintaa tiloissa peruskorjauksen jälkeen, sen käyttämät tilat eivät ole oikeutettuja arvonlisäveron kuntapalautukseen. Näin ollen niiden kustannuksissa on huomioitava 24 % korkeammat kustannukset.

Museopalvelujen maksama sisäinen vuokra tiloista on 76.193,36 euroa/kk eli 914.320,32 euroa vuodessa. Sähkökulut toimialalle ovat keskimäärin 12.600 euroa vuodessa ja käyttövesikulut 18.700 euroa vuodessa.

Museopalvelut maksavat myös kahvilatilojen sisäisen vuokran Tilapalvelukeskukselle ja jälleen vuokraavat tilat kulloinkin kilpailutetulle kahvilayrittäjälle. Kahvilatilojen sisäinen vuokra on 2.166 euroa/kk eli 25.998 euroa vuodessa.

3 Tuleva tarve

3.1 Tulevaisuuden tarpeet

Museotoiminta on muutoksessa. Tulevaisuuden megatrendit vaikuttavat myös museotoimintaan. Valmisteilla olevassa valtakunnallisessa Museopoliittisessa ohjelmassa on museoiden tavoitetilaksi asetettu toimia näkyvästi ja aktiivisesti yhteiskunnassa. Museoiden toiminta on nyt ja tulevaisuudessa yhä enemmän verkostomaista ja avointa.

Museo toimii vuorovaikutuksessa yleisönsä ja ympäröivän yhteiskunnan kanssa ja tämä asettaa vaatimuksia osallistavan toiminnan tiloiksi. Museoista tulee kolmansia tiloja. Museot vastaavat yhä enemmän taiteen ja kulttuurin hyvinvointivaikutuksista.

WAM on nykytaiteen esittämiseen painottuva museo. Nykytaide ja taiteen tekemisen tekniikat ovat muutoksessa. Taide ei enää ole seinälle ripustettuja objekteja, vaan laajenee tilallisiksi immersiiiviksi kokonaisuuksiksi. Tämä vaatii uutta näyttelytekniikkaa ja joustavia tilaratkaisuja.

Museon yleisötyölle on löydettävä tarkoituksenmukaiset ja turvalliset tilat.

Tilojen on oltava saavutettavia ja esteettömiä.

Museoiden kävijämäärät ovat nousussa. WAMin kävijämäärän odotetaan kaksinkertaistuvan aivan lähitulevaisuudessa. Näyttelytoimintaa tukeva pedagoginen ohjelma ja tapahtumatoiminta luovat museosta yhä kiinnostavamman vapaa-ajan viettotavan, oppimisympäristön sekä paikan oleilulle, tekemiselle ja itsensä kehittämiseksi.

WAM on myös matkailukohde ja Turun kaupungin vetovoimatekijä.

3.2 Tekniset tilatarpeet

Wäinö Aaltosen museon rakennuksesta on laadittu kuntoarvio syyskuussa 2017. Kuntoarvion mukaan merkittävimmät rakennustekniset toimenpiteet tulevat olemaan:

- Vesikatteen uusiminen
- Ikkunoiden uusiminen
- Puuovien uusiminen
- Vesipellitysten uusiminen
- Parvekkeiden ja kävelytasojen vesieristeiden ja liikuntasauvojen uusiminen
- Märkätilojen uusiminen pois lukien 1-kr. yleisö wc:t
- LVIS-tekniikan uusiminen tilamuutoksineen

Kuntoarviossa todetaan, että rakennus on rakennustekniikan osalta tyydyttävässä/välttävässä kunnossa.

3.3 Tulevien tilojen vaatimukset

Muutostarpeissa pääpaino on yleisötyön asettamissa vaatimuksissa (näyttelytoiminta, pedagoginen toiminta, ohjelmapalvelut, asiakaspalvelu, tutkimuspalvelut, museokauppa, kahvila). WAMissa sijaitsevan taide- ja arkistokokoelman osalta Museopalveluissa on valmisteilla tarveselvitys kokoelmien säilytystiloista, joissa otetaan kantaa kokoelman siirtoon WAMista kokoelmakeskukseen.

Perusajatuksia:

- näyttelytilat eivät saa pienentyä: väh. 1000 m² näyttelytilaa vaihtuville näyttelyille, väh. 500 m² pysyvämmälle kokoelmanäyttelylle (lisäksi 500 m² mahdollisen yhteistyökumppanin näyttelytilaksi)
- näyttelytilojen oltava jatkossa kaikilta osin saavutettavat ja esteettömät
- kulku näyttelytiloissa pitää olla loogista; näyttelykokonaisuudet selkeästi ja oteltuina
- museo-olosuhteet oltava museostandardin / valtioneuvoston (http://minedu.fi/documents/1410845/3956635/Hakijan_opas_31_10_2013_elo-kuu2015.pdf/1d063d47-237f-4478-8775-0a24f8398e36) vaatimusten mukaiset
- rakennuksen luonne ei saa muuttua: uuden arkkitehtuurin on oltava linjassa alkuperäisen kanssa

Teoskuljetus-/näyttelyvalmistelutilat:

- teoskuljetusturvallisuus: katettu purku/lastaustila, mahdollisuus päästä suurella autolla suoraan ovelle (oviaukko k: 4,7m l: 3,5m)
- riittävän kapasiteetin hissi (k:4m, l:2,5m, s: 4–5m ja kantavuus >4000kg) isoille ja painaville teoksille / teoslaatoille / kuljetuskalustolle (trukki, nostolaite)
- riittävä teosten käsittely – ja väliarastointitila,
- konservointimahdollisuus, kehystystila
- valokuvaustila: kunnollinen valokuvausstudio ja siihen liittyvä säilytys-/siirto-tila
- työturvallisuusvaatimukset täyttävä versta

- varasto näyttelytekniikalle
- varasto pakkausmateriaalille
- tila trukille ja nostolaitteille
- näyttelyrakennustila (puu- ja metallityötila), työkaluvarasto
- varastotilan luiskan poisto ja korvaaminen henkilökunnalle turvallisilla teos- ja tavarasiirrot mahdollistavalla nostimella tai hissillä
- kellarissa teosten kulkuväylien laajentaminen
- valokuvausstudion ilmastointi ja saaminen pölyttömäksi

Näyttelytilat:

- nykyaikaisen näyttelytekniikan mahdollistavat valmiudet (tekniikka, ripustusvariaatiot, verkkoyhteydet)
- seinäpinnat yhteneväisesti levytetyiksi ja/tai muun helpottava ripustusmekanismi sekä liikuteltavat näyttelyseinäkkeet
- tilojen joustava käyttö (esim. liikuteltavat väliseinät)
- stabiilit ilmasto-olosuhteet (kosteus, lämpö)
- mahdollisuus useamman näyttelyn rakentamiseen (alakerran ja studio-tilan käyttöönotto) -> vain osa museon näyttelyistä kerralla suljettuna
- päänäyttelylle selkeä tila (Wäinö Aaltonen, kaupungin taidekokoelma) ja vaihtuville näyttelyille oma tila (nykyaide, kansainvälinen taide), mahdolliselle yhteistyökumppanille oma erillinen näyttelytila
- esteetön kulku
- esine- ja näyttelyturvallisuus ajanmukaisella tasolla (hälytysjärjestelmät, sammutusjärjestelmät, valvonta): museon näyttelytiloille taattava erillinen hälytys- ja suojausmekanismi, näyttelytilat saatava erikseen suljettua museon ollessa suljettuna (aulatilojen käyttö muuhun toimintaan)
- ekologinen ja teostarpeet täyttävä valaistus
- teknisen valvonnan laaja käyttöönotto
- asiakaskuulutusjärjestelmä
- äänentoisto näyttelytiloihin
- ilmanvaihto huomaamattommaksi (reiät seinissä)
- tietoliikennekaapelointi
- näyttelyiden teknisen valvonnan parantaminen
- pimennysverhot
- kaikkiin ikkunoihin uv-suojaus

Pedagogiset tilat:

- kuvataideluokan vaatimukset täyttävä työpajatila, jossa riittävä valo, ilmastointi
- tilat koululuokalliselle kerrallaan, asiakkaiden tavaroiden (reput, päällysvaatteet) säilytystilat
- varastotilaa työpajan materiaaleille
- luentosali/auditorio (50 -100 henkilöä), tekniset valmiudet
- konserttitila / tapahtumatala / näyttämötila (100-150 henkilöä), tekniset valmiudet
- varastotilaa tapahtumamateriaaleille (laatikot, matot, laitteet jne.)
- varastotilaa tapahtumissa käytettäville irtokalusteille (tuolit, pöydät, säkki-tuolit, tynnyt, matot)

Tutkimuspalveluiden tilat:

- kokoelmatyön saavutettavuutta edistävä asiakaspalvelu- ja vuorovaikutustila
- teosten ja aineistojen käsittelytila
- mahdollisesti asiakkaille arkisto/kirjastotila

Asiakaspalvelutilat:

- Atrium-pihan aktiivisemmän käytön mahdollistaminen
- monimuotoinen, avoin ja kutsuva lipunmyynti/info-piste, lipunmyyntipisteen varasto
- joustava ja avoin museokauppa, museokaupan varasto
- asiakkaiden käytössä olevien irtotuolien ja -tyynyjen säilytystila
- naulakko- ja lokerotilaa asiakkaiden laukuille ja päällysvaatteille
- esteettömät WC:t
- akvaario ja huoltotila
- riittävät kahvilan tilat (asiakastilat, keittiö, varastot, sosiaalitalat) ja kahvilan pihakalusteiden varastotilat
- kahvilan konseptin uusiminen vastaamaan WAMin uutta profiilia (kahvilan vuokrasopimus uusittava niin, etteivät museon aulatilat kuulu sopimukseen)
- inva-WC:n sijainti ongelmallinen -> muutettava saavutettavammaksi
- vessojen ilme talon tyylin mukaiseksi, tilankäyttö
- lippa pois kassapisteen päältä, akustiikan parantaminen
- museokaupan parantaminen

Henkilökunnan tilat:

- toimistotilat (22-26 henkilöä)
- kokoustila (20–30 henkilöä), nykyaikainen kokoustekniikka, riittävä valaistus ja ilmanvaihto
- riittävät sosiaalitalat: taukotilat, pukuhuonetilat ja suihku/WC:t
- pukutilat, pukukaapit
- WC ja suihku
- riittävän suuri taukotila
- henkilökunnan sisäänkäynnin kattaminen ja valaistuksen parantaminen

Huoltotilat:

- rakennuksen huollolle ja tarvikkeiden varastoinnille löydyttävä riittävä tila, johon on suojattu kulkuyhteys myös talon ulkopuolisilla sopimustoimijoilla (mm. Arkea, siivousvälinetoimittajat)
- jäte- ja kierrätysastioiden toimiva sijoitus
- valvomo

4 Tilatarpeen ratkaisuvaihtoehdot

Edellä esitettyjen tilatarpeiden pohjalta työryhmä esittää kahta toimenpidevaihtoehtoa. Molemmat toteutusvaihtoehdot edellyttävät kokoelmakeskuksen perustamista, jolloin museon tiloja vapautuu kokoelma- ja arkistovarastokäytöstä asiakaskäyttöön näyttely- ja toiminnallisiksi tiloiksi.

TASO 1: Nykyisen rakennuksen peruskorjaus ja huolto- ja teoskuljetustilojen sekä toimistotilojen uudisrakentaminen

Peruskorjausvaihtoehtoa laadittaessa havaittiin, että teossiirtojen turvallisuuden takaamista ei kyetä toteuttamaan nykyisten tilojen puitteissa. Taso 1 -tilaratkaisussa teosten kuljetus tulisi tapahtumaan Paavo Nurmen puistotien kautta Aurajoelta katsoen talon takaa. Uudet lastaus- ja varastotilat rakennetaan nykyisten toimistotilojen ja niille johtavien ulkoportaiden kohdalle, mikä tarkoittaa toimistotilojen purkua ja uudelleen rakentamista. Toimistotilojen mitoitus ja henkilömäärä tulee tarkistaa Turun kaupungin tulevien toimistotilaratkaisujen mukaisiksi hankesuunnitteluvaiheessa.

TASO 2: Nykyisen rakennuksen peruskorjaus ja huolto- ja teoskuljetustilojen sekä toimistotilojen uudisrakentaminen ja laajennus Ekluodon tontille

Noin 1.100 m2 laajennusosaan sijoittuisi myös yhteistyömuseon tai yhteistyökumppanin näyttelytila (mahdollinen Pietari tms. kansainvälinen yhteistyö). Jako näyttelytilojen välillä voisi olla seuraava:

- päärakennuksen päänäyttelytilat 1.000 m2: pitkäaikainen Wäinö Aaltosen taiteen näyttely ja kaupungin taidekokoelmanäyttelykoelmat TAI vaihtuvat isot näyttelyt
- uudisosan näyttelytilat 1/2 noin 600 m2 vaihtuvat isot näyttelyt TAI pitkäaikainen Wäinö Aaltosen taiteen näyttely ja kaupungin taidekokoelmanäyttelykoelmat
- uudisosan näyttelytilat 2/2 noin 500 m2 yhteistyökumppanein näyttelykäyttöön

Lisääntyvän näyttelytilan myötä museoon voidaan luoda monipuolisempi ja kattavampi näyttelyohjelmisto, joka mahdollistaa lippuhintojen korotuksen ja houkuttaa laajempia asiakasvirtoja. Museon näyttelyt voidaan porrastaa niin, ettei museota ole nykyisen toiminnan tapaan tarpeen sulkea asiakkailta näyttelyvaihdon ajaksi. Tarkempi liiketoimintasuunnitelma laajennuksen osalta valmistellaan hankesuunnitteluvaiheen yhteydessä.

Vaihtoehtojen sisällöt on kuvattu tarveselvitystä varten laaditussa Tilaratkaisut -liitteessä. (Liite 1).

Tilatarveselvitysluonnoksesta pyydettiin lausuntoa Museovirastolta. Museoviraston 13.11.2017 lausunto liitteenä 2.

Voimassa oleva asemakaava

Tontilla on voimassa 24.3.1965 vahvistettu asemakaava. Siinä tontti on museoiden ja niihin verrattavien rakennusten korttelialuetta (YM). Tontin rakennusoikeus on 5 000 kerrosneliömetriä. Asuntoja saa olla enintään kaksi. Rakennuksen ylimmän kohdan korkeusasema on +21.46. Itäisen Rantakadun reunalla on yleiselle jalankululle varattava korttelinosa leveydeltään n. 4,7...6,7 metriä. Asemakaavamääräyksen mukaan jalkakäytävän leveyden tulee olla vähintään 1.5 metriä. Tontin lounaiskulmaan on osoitettu istutettava alue. Asemakaavan mukaan korttelin ja puiston välistä rajaa ei saa aidata. Autopaikkoja tulee olla 1 ap / 100 k-m2 ja 1 ap kutakin asuntoa kohti.

Ratkaisuvaihtoehtojen suhde voimassa olevaan asemakaavaan

Jo perusvaihtoehdossa taidekuljetusten järjestäminen lastaustiloineen edellyttää tontin laajentamista puiston suuntaan. Huolto- ja teoskuljetustilojen ajoväylään selvitetiin myös tonttiliittymää Myllyhahteen puolelle. Alustavasti on todettu, että liittymän käyttö olisi mahdollista vain muutaman kerran vuodessa tapahtuvia taidekuljetuksia varten, ei muuhun huoltoliikenteeseen eikä henkilöautoliikenteeseen. Näin ollen tonttiliittymä tulisi vain Paavo Nurmen puistokadulle. Autopaikat tulee järjestää henkilökunnalle.

Asemakaavanmuutoksen yhteydessä tulee kerrosala (rakennusoikeus) tarkistaa nykyisten laskentaperusteiden mukaiseksi.

4.1 Esitetyn ratkaisuvaihtoehdon taloudelliset vaikutukset

Arvio perustamiskustannuksista perustuu alustaviin luonnospohjakuviin ja alustavaan rakennustapaselostukseen sekä kuntoarvioon.

Taso 1: Nykyisen rakennuksen peruskorjaus + huolto- ja teoskuljetustilojen sekä toimistotilojen uudisrakentaminen 13 997 000 € (alv 0 %)

Taso 2: Laajennus Ekoluodon tontille 6 024 000 € (alv. 0 %), yhteensä taso 1 toimenpiteiden kanssa 20 019 000 € (alv. 0 %)

Laajennettaessa Ekoluoto -tontille, tulee varautua kustannuksiin, jotka aiheutuvat ko. tontilla sijaitsevien maanalaisten kaapelien siirrosta. Tarveselvitysvaiheen arvio siirtokustannuksista on 50 000 €.

Kaikki edellä esitetyt kustannusarviot tarkentuvat hankkeen jatkosuunnittelussa.

Käyttäjille aiheutuvat vuokra-arviot on laskettu edellä esitetyistä kustannusarvioista. Arvio museopalveluille aiheutuvista vuokrakustannuksista:

Taso 1:

118 000,50 €/kk ja 1 416 006,00 €/vuodessa.

Taso 2:

159 044,30 €/kk ja 1 908 531,60 €/vuodessa.

Irtaimiston hankintakustannukset eivät sisälly investointikustannuksiin, eivätkä näinollen vaikuta sisäisiin vuokriin. Toimialan tulee varautua irtaimistohankintoihin omassa talousarviossaan.

4.2 Hankkeen aikataulu

Wäinö Aaltosen museon peruskorjaushanke etenee Turun kaupungin tarveselvitys- ja hankesuunnitteluohjeiden mukaisesti ensin tarveselvityksen hyväksymiseen (kaupunginhallituksen kaupunkikehitysjaosto) ja tämän jälkeen hankesuunnitteluvaiheeseen. Hankesuunnitelman hyväksymisen jälkeen siirrytään suunnitteluvaiheeseen ja tästä rakentamisen valmisteluun (kilpailutukset) ja rakentamiseen. Hankkeiden toteutusaikataulu vahvistetaan kaupunginvaltuustossa talousarviokäsittelyn yhteydessä.

Peruskorjauksen ajan tilat eivät ole käytettävissä. Hankesuunnittelun yhteydessä tulee vahvistaa hankkeen toteutusaikataulu, jotta näyttelytoiminta kyetään ajoittamaan peruskorjauksen aikataulun mukaisesti.

alustava 29.9.2017

WAM - WÄINÖ AALTOSEN MUSEO 2017,

TILARATKAISUT

Peruskorjaus ja laajennus 1

Tilaratkaisussa on pyritty vastaamaan olemassa olevien tilojen suurimpiin ongelmiin: teoskuljetusten turvaamiseen, esineturvallisuuteen, sosiaalityötilojen puutteeseen ja esteettömyyteen. Samalla on haluttu säilyttää nykyisen rakennuksen arkkitehtonisesti arvokkaat näyttelytilat muuttumattomina. Museon näyttelytilat on porrastettu kauniisti maaston mukaan eri tasoihin, mikä hankaloittaa teosten kuljetusta ja aiheuttaa tapaturmavaaran nostoja tehdessä.

Nykyisissä tiloissa taideteokset joudutaan lastaamaan ulkotiloissa, mikä ei vastaa museostandardin / valtioneuvoston vaatimuksia. Teoksia on tuotu pääovesta ja kellarin kautta, jossa suurten ja painavien esineiden kuljetukselle on pullonkauloja:

- Itäiseltä Rantakadulta kellariovelle johtavan luiskan kaltevuus on 1:9 kun suositus on > 1:10 ja loivennukset taitekohdissa 1:20 3m matkalla.
- Kellaritilojen ulko-ovikorkeus on vain 2,6 m.
- Kellaritiloissa alemmalta + 3.00 tasolta ylemmälle + 4.05 tasolle johtava luiskan kaltevuus on 1:7
- em. luiskan päällä korkeus vain 2,2m
- Hissi kellarista näyttelysaleihin on suurten teosten kuljetuksiin liian pieni: kantavuus 1500 kg, syvyys 1980, leveys 2400, korkeus 2700.
- pääoven edessä on portaita
- pääaulan + 6.20 tasolta alimmalle galleria- ja näyttelysalitasolle on portaat, joissa on vain kaidehenkilöhissi.

Kellaritilojen lattian kaivaminen alemmas on erittäin hankalaa, koska ollaan lähellä Aurajoen pintaa ja luiskan pidentämiselle rantakadulta ovelle ei ole tilaa.

Uudessa tilaratkaisussa teosten kuljetus tapahtuu Paavo Nurmen puistotien kautta Aurajoelta katsoen talon takaa. Uudet lastaus- ja varastotilat rakennetaan nykyisten toimistotilojen ja niille johtavien ulkoportaiden kohdalle, mikä tarkoittaa toimistotilojen purkua ja uudelleen rakentamista. Nykyiset toimistotilat on tehty alun perin henkilökunnan asunnoiksi ja niihin pääsee vain ulkokautta. Rakennuksen ulkoseinissä on kosteusvaurioita, ikkunat ja märkätilat tulisi uusida ja tilat ovat matalia. Myös rakennukseen liittyvät terassirakenteet vaatisivat kunnostusta.

Suunnitelman mukaan huoltoreitti ja lastaustilat joudutaan louhimaan kallioon. Nykyisen tontin raja kulkee rakennuksen kaakkoispuolelle pitkin, joten huoltotie ja osa lastaustilasta tulee n. 6 m puiston puolelle. Tämä edellyttää asemakaavan muutosta. Koska rekan kääntyminen vie runsaasti tilaa, lastaustila on ajateltu läpiajettavaksi: Ensin ajetaan tilan läpi ja peruutetaan lastauslaiturille. Poistuessa joudutaan peruuttamaan Paavo Nurmen puistotielle. Toinen vaihtoehto on tehdä huoltoajoyhteys Myllyhauteeseen, jolloin päästään ajamaan suoraan läpi. Tämä aiheuttaa liikennesuunnittelijoiden mukaan vaaraa Myllyhauteen liikenteelle ja

ARKKITEHTITOIMISTO ARK'ABOA OY, Nahkurinkatu 8, 20100 Turku, Puh. 0207 229 550, www.arkaboa.fi

edellyttää varoituslaitteita ja ohjausta. Myllyahde on vilkkaasti liikennöity ja siinä kulkee myös pyörätie alamäkeen.

Uudet lastaustilat sijoittuvat tasolle +6.20, joka on pääaulan ja mahdollisen laajennuksen taso. Lastaus nykyisille näyttelytasolle + 7.40 ja + 8.30 tapahtuu lastauslaiturin ja ison nostimen 4m x 6m avulla.

MUUTOKSET KELLARISSA

- Väliseinämuutoksia ja uusia ovia
- Tauluvarasto (siirtoseinät ja kiskot puretaan) ja veistosvarasto näyttelytiloiksi
- Uusi porrasyhteys tasolla + 7.40 olevaan näyttelytilaan vanhaa porrasta täydentäen
- Työpajatilan varasto
- Yleiset sosiaalitulat ja kahvilan sosiaalitulat
- Vanhojen wc- ja siivoustopilojen uusiminen
- Vanha hissi uudistetaan
- Väestönsuojan varauloskäytävän jatko tai uusi kuilu huoltotielle
- Jätetila lukittavaksi

MUUTOKSET 1. KERROKSESSA

- Toimistotilojen tilalle näyttelytilaa atriumpihan ympärille rantakadun varrelle. Nyt toimistokäytävä on ollut näyttelytilana. Ongelmaksi jää isojen teosten kuljetus pienestä oviaukosta pääsisäänkäynnin vieressä. Ratkaisu kuljetus atriumpihan lasiseiniin tehtävistä ovista.
- Työpajatilat siirretään atriumpihan perälle Paavo Nurmen puistotien puolelle. Tila täyttää kuvataideluokan vaatimukset vesipisteineen, tilaan yläikkunoita. Tilaan liittyvät varastotilat kellarikerrokseen.
- Vanhasta toimistotilojen sisäänkäynnistä inva-yhteys pienin muutoksin
- Näyttelykierto atriumpihan ympäri: vanhojen portaiden tilalle nostin tasolta + 6.20 galleriatasolle + 7.40.
- Uusi porrasyhteys tasolta + 7.40 kellarikerroksen näyttelytilaan. Porras tehdään vanhan portaan kohdalle. Vanhaa porrasta ei ole purettu kokonaan ja se otetaan uudelleen käyttöön.
- Vanha hissi uudistetaan henkilö-tavarahissiksi ja se toimii nostimena tasojen +7.40 ja +8.30 välillä.
- Nykyinen työpajatila palautetaan näyttelytilaksi.
- Nykyisen työpajatilan varaston kohdalle luiska tason +8.30 ja +9.20 tason välille. Tilaa voidaan käyttää näyttelytilana.
- Wc tilojen päivitys museorakennuksen tyyliin sopivaksi, Tilaa on liian vähän määräykset täyttävälle inva-wc:lle, lippukassalle ja kaupalle. Tämä ongelma saadaan ratkaistua paremmin vasta laajennuksen 2 myötä.
- Laajennus n. 640 m²: lastaus-, varasto ja pakkaustilat. Näissä tiloissa säilytetään myös talossa tarvittavat nostimet ja trukit. Suuri nostin 6 x 4 m ja ovet näyttelytiloihin. Suuret nosto-ovet lastaustilassa.
- Uusi hissi ja käytävä, jolla pääsee pääaulasta 2. kerroksen näyttelytilaan +9.20 kahvilan päällä ja uusiin toimistotiloihin + 12.60.

MUUTOKSET 2. KERROKSESSA

- Yhdyskäytävä ja henkilöhissi, katso edellä. Laajennus 18 m².

MUUTOKSET 3. KERROKSESSA

- Toimistosiiپی 135 m² tasolla + 11.65 puretaan terasseineen ja ulkoportaineen
- Uusi toimisto 22-26 hengelle rakennetaan tasolle + 12.60 lastaustilan päälle 516 m². Sisältää toimistotilat 1- 4 hengen huoneissa, kokoustilat, taukotilan ja wc tilat.
- Vanhaa portaikkoa jatketaan tälle tasolle, myös uusi hissi jatkuu tälle tasolle

ULKO-ALUEET

- Laatoitusten ja asfalttipintojen kunnostus
- Uusi inva-paikka saattoliikennettä varten Paavo Nurmen puistotien puolelta nykyiselle nurmialueelle
- Uusi huoltoreitti louhitaan kallioon talon taakse. Vaihtoehto 1: huoltoreitti Paavo Nurmen puistotieltä. Vaihtoehto 2 läpiajettava reitti Paavo Nurmen puistotieltä Myllyhahteseen. Turva-aidat kallioleikkauksen yläpuolelle

TERASSIT, MUURIT JA PORTAIKOT

- Terassien ja kulkutasojen vesieristyksen uusiminen
- Huoltoajo terassille/ terassin lämmitys
- Ulkoportaikkojen uusiminen/ kadun pinnan korotus portaan edessä
- Terassien muurien ja kaiteiden verhoilu travertiinilla, kaideterästen uusiminen
- Kellarikerroksen katoksen uusiminen Paavo Nurmen kadun puolella

MUUTOKSET JULKISIVUISSA

- Travertiinipintojen halkeamien ja kiinnitysten korjaus, pintojen puhdistus (valumia kuparipinnoista)
- Tiilipintojen slammauksen uusiminen
- puuovien uusiminen
- Teräsrakenteisten ulko-ovien huoltokorjaus
- Metallikkunoiden uusiminen. (karmien huurtuminen/ veden valuminen) Uudessa kupariverhous, murtosuojaus, uv- suojaus, myös atriumpiha
- Kuparipellitysten uusiminen
- Sisäänkäyntien ja kahvilan edustan alakattopinnat ja valaistuksen uusiminen
- Uudet julkisivut Itäisen Rantakadun ja Myllyhahteen suuntaan travertiiniverhottuja, ylärinteen puolella tiiliverhous ja slammaus, yhdyskäytävän ulkoseinä on teräslasiseinä.

VESIKATTO

- Kattokupujen ja kattolyhtyihin liittyvien kattoikkunoiden uusiminen, Ongelma nyt kosteuden tiivistyminen, uusiin parempi eristys/ lämmitys

- PVC- katon uusiminen + lisälämmöneristys. (Osa korjataan parhaillaan)
- Läpivientien tiivistys

SISÄPINNAT

- Sisäpinnat kunnostetaan ja maalataan kokonaisvaltaisesti muutostöiden ja peruskorjausten yhteydessä. Kaikki märkätilat uusitaan.
- Näyttelytiloissa käytetään samoja materiaaleja kuin alkuperäisessä rakennuksessa.

Laajennus 2

Laajennus Ekoluoto-tontille n. 1100 m². Laajennus rakennetaan samalle tasolle kuin pääaula ja lastaustila, jotta yleisön ja teosten kuljetus olisi mahdollisimman helppoa. Lippukassa, vaatetilat ja wc:t jäävät vanhaan osaan. Museokauppa siirtyy nykyisen kahvilan paikalle ja kahvila laajennusosaan uuden ja vanhan osan välille. Yleisö-wc tilat rakennetaan uudelleen museokaupalta vapautuvaan tilaan. Laajennukseen tehdään uusi sisäänkäynti vaihtuvia näyttelyitä ja tapahtumia varten. Vanhan ja uuden osan näyttelytilat tehdään erikseen suljettaviksi, vaikka muu talo olisi auki.

Näyttelytiloihin rakennetaan nykyaikaisen näyttelytekniikan mahdollistavat valmiudet, ripustusjärjestelmät, liikuteltavat väliseinät. Näyttelytiloihin otetaan epäsuoraa luonnonvaloa katon kautta.

Tapahtumatali on 100-150 hengen konserttitila, juhlasali tai performanssitila. Sinne rakennetaan kokoontaitettava katsomo, ja muunneltava akustiikka ja valaistus.

Luentosali n. 50-100 hengelle varustetaan normaalilla luentosalivarustuksella, lattia voi olla nouseva.

Julkisivut ovat travertiini tai kupariverhoillut. Lattiat ovat kivilaattaa.

VÄESTÖNSUOJA

- Laajennus 1 1174 m²
- Laajennus 2 1085 m²
- suojahuone 1% 1174+1085 = 22,6 m², iv- laite 1,5 m², sulkutila 4,0 m² = 28 m² väestönsuoja



ARKKITEHTITOIMISTO

NAHKURINKATU 8 20100 TURKU
PUH. 0207 229550 FAX. 0207 229559
WWW.ARKABO.FI

TYÖN NUMERO

450

RAKENNUSKOHTEEN NIMI

Wäinö Aaltosen museo

TOIMENPIDE

MUUTOS

OSOITE

Itäinen Rantakatu 38, 20100 Turku

SUUNNITTELUALA

ARK

ASIAKIRJALAJI

Luonnokset tarveselvitykseen 29.9.2017

PÄIVÄMÄÄRÄ

KAUP.OSA / KYLÄ

III

KORTTELI / TILA

3

TONTTI / R:NO

7

SUUNNITTELIJA

Paula Aantaa

ASIAKIRJALUETTELO

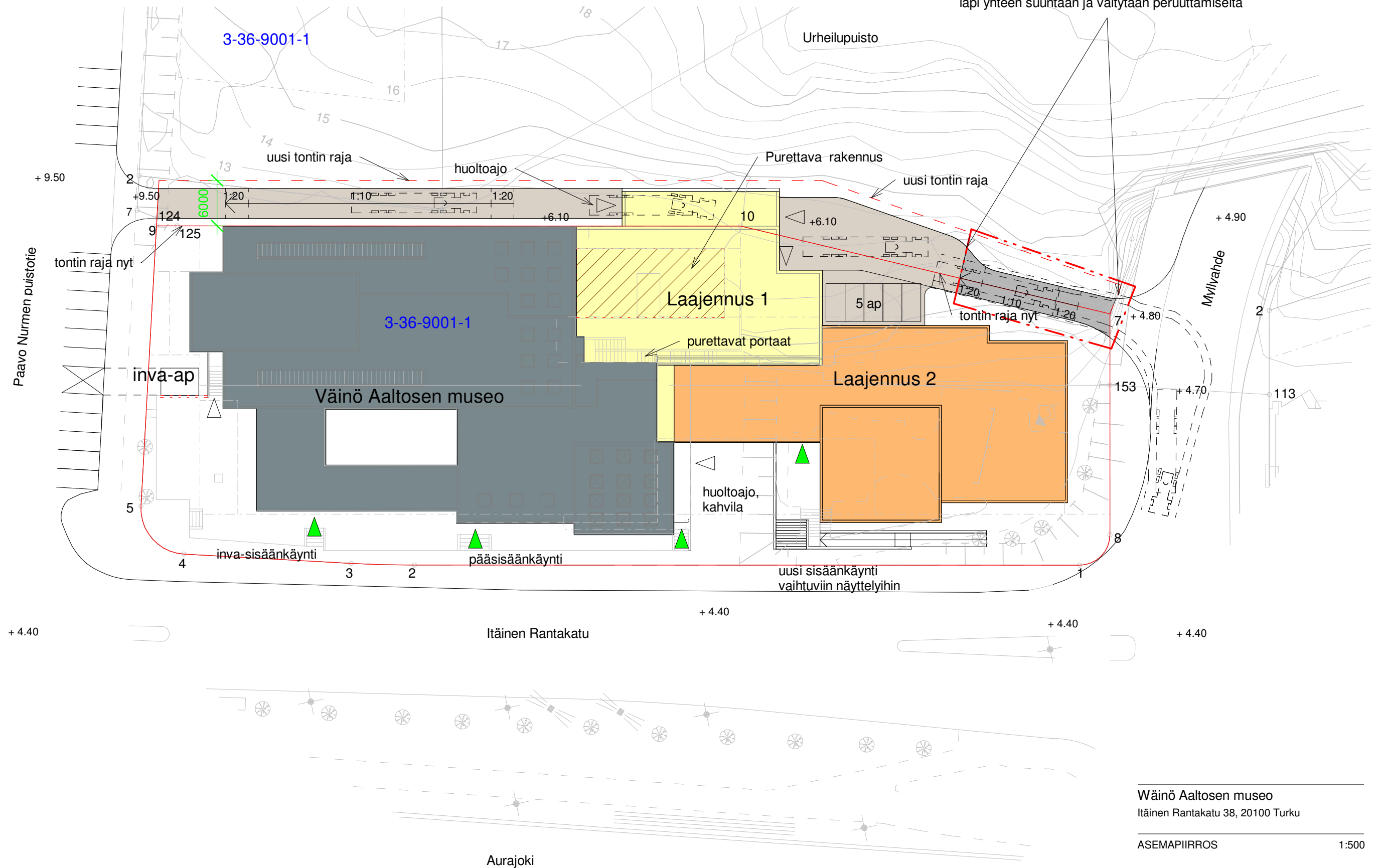
piir. nro	rev.	asiakirjan sisältö	Piirustuslaji	mittakaava	päiväys	muutospäiv.
-----------	------	--------------------	---------------	------------	---------	-------------

LUONNOS

L1 01		ASEMAPIIRROS	LUONNOS	1:500	29.9.2017	
L1 02		KELLARI NYKYTILANNE	LUONNOS	1:200	29.9.2017	
L1 03		1. KERROS NYKYTILANNE	LUONNOS	1:200	29.9.2017	
L1 04		2. KERROS NYKYTILANNE	LUONNOS	1:200	29.9.2017	
L1 05		3. KERROS NYKYTILANNE	LUONNOS	1:200	29.9.2017	
L1 06		KELLARI PERUSKORJAUS JA LAAJ.1	LUONNOS	1:200	29.9.2017	
L1 07		1. KERROS PERUSKORJAUS JA LAAJ.1	LUONNOS	1:200	29.9.2017	
L1 08		2. KERROS PERUSKORJAUS JA LAAJ.1	LUONNOS	1:200	29.9.2017	
L1 09		3. KERROS PERUSKORJAUS JA LAAJ.1	LUONNOS	1:200	29.9.2017	
L1 10		1. KERROS LAAJENNUS	LUONNOS	1:200	29.9.2017	
L1 11		2. KERROS LAAJENNUS	LUONNOS	1:200	29.9.2017	
L1 12		HAVAINNEKUVA	LUONNOS	1:200	29.9.2017	

Grand total: 12

LISÄLOUHINTA:
Yhteys Myllyhahteseen, jolloin huolto liikenne ajaa läpi yhteen suuntaan ja vältetään peruuttamiselta



Wäinö Aaltosen museo
Itäinen Rantakatu 38, 20100 Turku

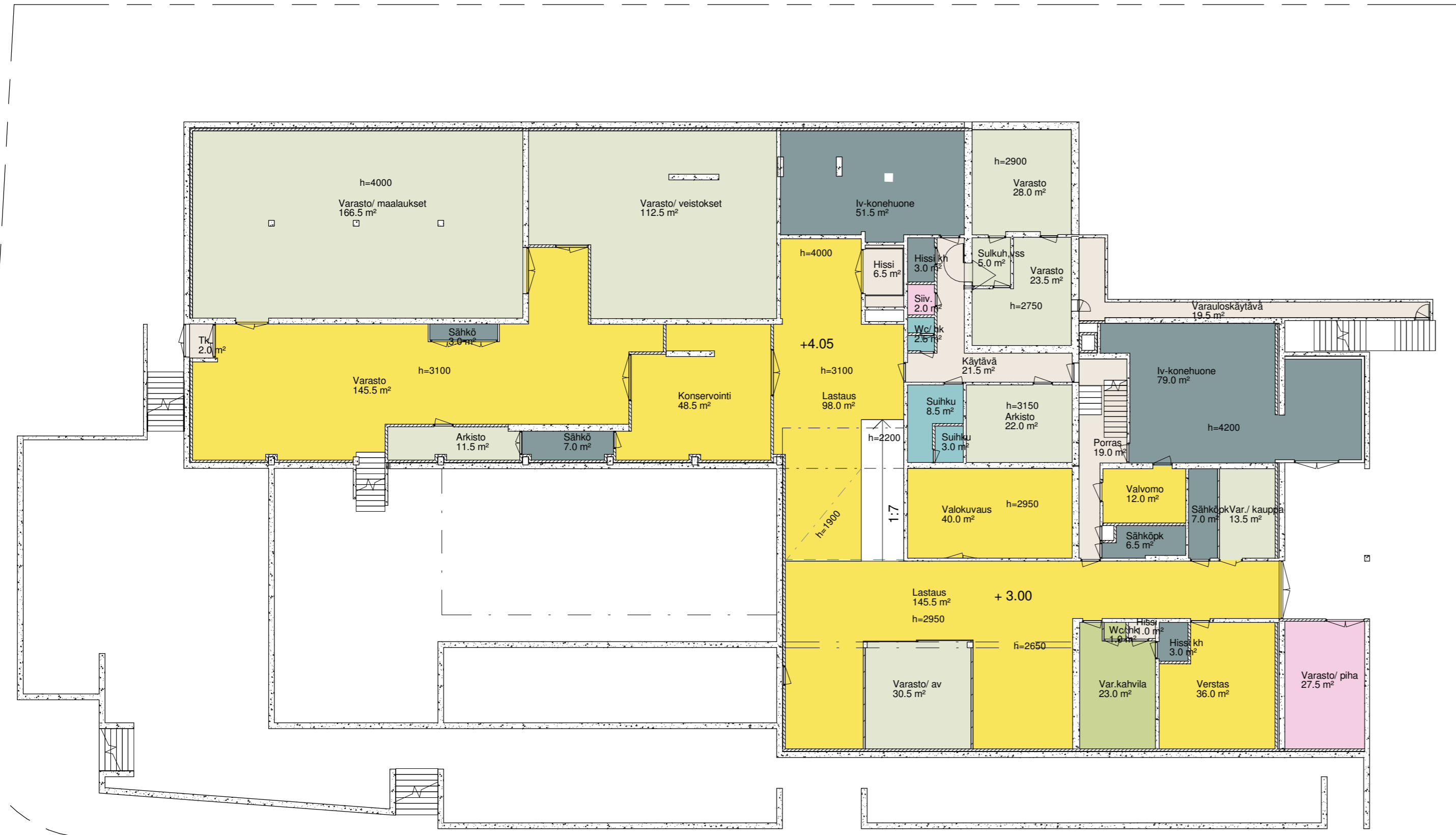
ASEMAPIIRROS 1:500

29.9.2017

ARK'ABOA
 ARKKITEHTITOIMISTO
 Arkkitehtitoimisto Ark'Aboa Oy
 Nahkurinkatu 8 20100 Turku
 puh. 0207 229550
 arkaboa@arkaboa.fi www.arkaboa.fi

Tilatyypit

- 2 Näyttelyvalmistelutilat
- 6 Kahvilatilat
- 8 Varasto- ja käsiarkistotilat
- 9 Sosiaalitilat
- 10 Siivoustilat, huoltotilat
- 11 Tekniset tilat
- 12 Liikennetilat



TILALUETTELO NYKYTILANNE 0. KELLARI

Kerros	Tilan nimi	Pinta-ala
--------	------------	-----------

2 Näyttelyvalmistelutilat			
0. Kellari +3.00	Lastaus	145.5 m²	
0. Kellari +3.00	Valvomo	12.0 m²	
0. Kellari +3.00	Valokuvaus	40.0 m²	
0. Kellari +3.00	Versta	36.0 m²	
0. Kellari +4.05	Konservointi	48.5 m²	
0. Kellari +4.05	Lastaus	98.0 m²	
0. Kellari +4.05	Varasto	145.5 m²	
2 Näyttelyvalmistelutilat: 7			525.5 m²

6 Kahvilatilat			
0. Kellari +3.00	Var.kahvila	23.0 m²	
0. Kellari +3.00	Wc/ hk	1.0 m²	
6 Kahvilatilat: 2			24.0 m²

8 Varasto- ja käsiarkistotilat			
0. Kellari +3.00	Var./ kauppa	13.5 m²	
0. Kellari +3.00	Varasto/ av	30.5 m²	
0. Kellari +4.05	Varasto/ maalaukset	166.5 m²	
0. Kellari +4.05	Varasto/ veistokset	112.5 m²	
0. Kellari +4.05	Varasto	28.0 m²	
0. Kellari +4.05	Varasto	23.5 m²	
0. Kellari +4.05	Sulkuh.vss	5.0 m²	
0. Kellari +4.05	Arkisto	22.0 m²	
0. Kellari +4.05	Arkisto	11.5 m²	
8 Varasto- ja käsiarkistotilat: 9			413.0 m²

9 Sosiaalitilat			
0. Kellari +4.05	Suihku	3.0 m²	
0. Kellari +4.05	Suihku	8.5 m²	
0. Kellari +4.05	Wc/ hk	2.5 m²	
9 Sosiaalitilat: 3			13.5 m²

10 Siivoustilat, huoltotilat			
0. Kellari +4.05	Siiv.	2.0 m²	
0. Kellari +4.05	Varasto/ piha	27.5 m²	
10 Siivoustilat, huoltotilat: 2			29.5 m²

11 Tekniset tilat			
0. Kellari +3.00	Hissi kh	3.0 m²	
0. Kellari +3.00	Sähkök	7.0 m²	
0. Kellari +3.00	Sähkök	6.5 m²	
0. Kellari +3.00	lv-konehuone	79.0 m²	
0. Kellari +4.05	lv-konehuone	51.5 m²	
0. Kellari +4.05	Hissi kh	3.0 m²	
0. Kellari +4.05	Sähkö	7.0 m²	
0. Kellari +4.05	Sähkö	3.0 m²	
11 Tekniset tilat: 8			160.0 m²

12 Liikennetilat			
0. Kellari +3.00	Hissi	1.0 m²	
0. Kellari +4.05	Hissi	6.5 m²	
0. Kellari +4.05	Käytävä	21.5 m²	
0. Kellari +4.05	Porras	19.0 m²	
0. Kellari +4.05	Tk	2.0 m²	
0. Kellari +4.05	Varauuskäytävä	19.5 m²	
12 Liikennetilat: 6			69.5 m²
Grand total: 37			1235.5 m²

Wäinö Aaltosen museo
Itäinen Rantakatu 38, 20100 Turku

KELLARI NYKYTILANNE 1:200
TASOT + +3.00 JA + 4.05

29.9.2017

ARK'ABOA
ARKKITEHTITOIMISTO
Arkkitehtitoimisto Ark' Aboa Oy
Nahkurinkatu 8 20100 Turku
puh. 0207 229550
arkaboa@arkaboa.fi www.arkaboa.fi



0,0

Tilatyytit

- 1 Näyttelytilat
- 2 Näyttelyvalmistelutilat
- 3 Pedagogiset tilat
- 5 Aula ja asiakaspalvelutilat
- 6 Kahvilatilat
- 7 Toimisto- ja kokoustilat
- 8 Varasto- ja käsiarkistotilat
- 9 Sosiaalitilat
- 10 Siivoustilat, huoltotilat
- 12 Liikennetilat

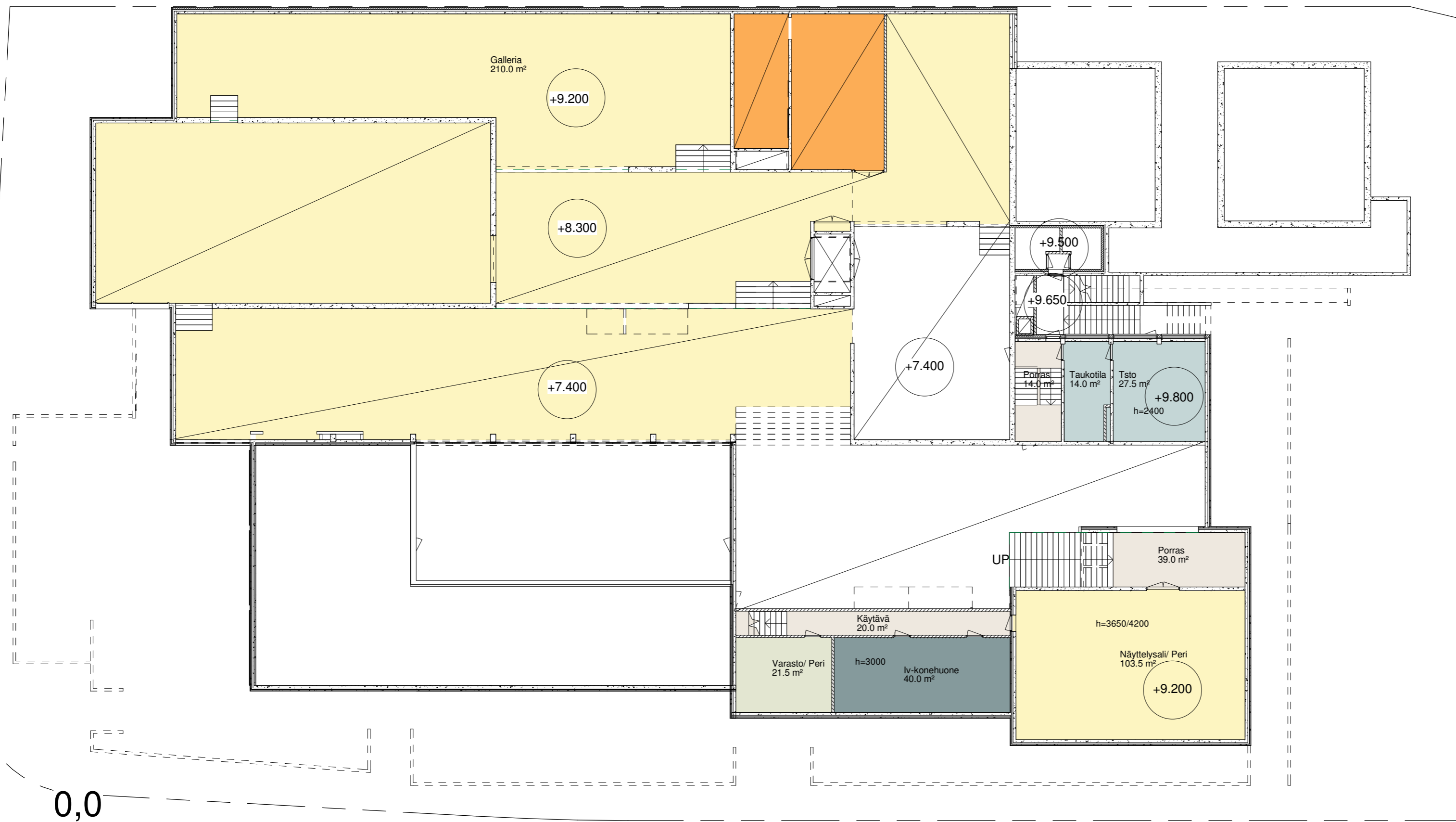
TILALUETTELO NYKYTILANNE 1...

Kerros	Tilan nimi	Pinta-ala
1 Näyttelytilat		
1.Galleria +7.40	Galleria	258.5 m ²
1.Galleria +7.40	Näyttelysali	100.0 m ²
1.Galleria +7.40	Akvaario	20.0 m ²
1.Veistossali +8.30	Veistossali	215.5 m ²
1.Veistossali +8.30	Galleria	132.0 m ²
1.Veistossali +8.30	Näyttelysali	83.5 m ²
1 Näyttelytilat: 6		809.5 m ²
2 Näyttelyvalmistelutilat		
1.Galleria +7.40	Keittiö	5.5 m ²
2 Näyttelyvalmistelutilat: 1		5.5 m ²
3 Pedagogiset tilat		
1.Veistossali +8.30	Varasto	22.0 m ²
1.Veistossali +8.30	Työpaja	43.5 m ²
3 Pedagogiset tilat: 2		66.0 m ²
5 Aula ja asiakaspalvelutilat		
1. krs +6.20	Aula	203.0 m ²
1. krs +6.20	Wc	8.0 m ²
1. krs +6.20	Wc	7.5 m ²
1. krs +6.20	Lipunmyynti	12.5 m ²
1. krs +6.20	Myyntiä	14.5 m ²
5 Aula ja asiakaspalvelutilat: 5		245.0 m ²
6 Kahvilatilat		
1. krs +6.20	Wc	1.5 m ²
1. krs +6.20	Wc	1.5 m ²
1. krs +6.20	Keittiö	8.5 m ²
1. krs +6.20	Kahvila	74.5 m ²
6 Kahvilatilat: 4		86.5 m ²
7 Toimisto- ja kokoustilat		
1. krs +6.20	Tsto	26.0 m ²
1. krs +6.20	Tsto	17.5 m ²
1. krs +6.20	Tsto	8.0 m ²
1. krs +6.20	Tsto	8.5 m ²
1. krs +6.20	Tsto	8.0 m ²
1. krs +6.20	Tsto	8.0 m ²
1. krs +6.20	Kokous	24.5 m ²
1. krs +6.20	Tsto/ Peri	18.0 m ²
1. krs +6.20	Keittiö	3.0 m ²
7 Toimisto- ja kokoustilat: 8		113.5 m ²
8 Varasto- ja käsiarkistotilat		
1. krs +6.20	Arkisto/ Peri	10.5 m ²
8 Varasto- ja käsiarkistotilat: 1		10.5 m ²
9 Sosiaalitilat		
1. krs +6.20	Wc/ hk	4.0 m ²
1.Galleria +7.40	Suihku	4.5 m ²
9 Sosiaalitilat: 2		8.5 m ²
10 Siivoustilat, huoltotilat		
1. krs +6.20	Siiv.	3.5 m ²
10 Siivoustilat, huoltotilat: 1		3.5 m ²
12 Liikennetilat		
1. krs +6.20	Tk	2.5 m ²
1. krs +6.20	Tk	6.0 m ²
1. krs +6.20	Käytävä	33.5 m ²
1. krs +6.20	Käytävä	25.0 m ²
1.Galleria +7.40	Porras	25.0 m ²
12 Liikennetilat: 5		92.0 m ²
Grand total: 35		1440.5 m ²

Wäinö Aaltonen museo
Itäinen Rantakatu 38, 20100 Turku

1. KERROS NYKYTILANNE 1:200
TASOT + 6.20, +7.40 JA + 8.30

29.9.2017



Tilatyytit

- 1 Näyttelytilat
- 3 Pedagogiset tilat
- 7 Toimisto- ja kokouksetilat
- 8 Varasto- ja käsiarkistotilat
- 11 Tekniset tilat
- 12 Liikennetilat

TILALUETTELO NYKYTILANNE 2....

Kerros	Tilan nimi	Pinta-ala
1 Näyttelytilat		
2. krs +9.20	Näyttelysali/ Peri	103.5 m ²
2. krs +9.20	Galleria	210.0 m ²
1 Näyttelytilat: 2		313.5 m ²
7 Toimisto- ja kokouksetilat		
2. krs +9.80	Taukotila	14.0 m ²
2. krs +9.80	Tsto	27.5 m ²
7 Toimisto- ja kokouksetilat: 2		42.0 m ²
8 Varasto- ja käsiarkistotilat		
2. krs +9.20	Varasto/ Peri	21.5 m ²
8 Varasto- ja käsiarkistotilat: 1		21.5 m ²
11 Tekniset tilat		
2. krs +9.20	lv-konehuone	40.0 m ²
11 Tekniset tilat: 1		40.0 m ²
12 Liikennetilat		
2. krs +9.20	Porras	39.0 m ²
2. krs +9.20	Käytävä	20.0 m ²
2. krs +9.80	Porras	14.0 m ²
12 Liikennetilat: 3		73.0 m ²
Grand total: 9		489.5 m ²

Wäinö Aaltosen museo
Itäinen Rantakatu 38, 20100 Turku

2. KERROS NYKYTILANNE 1:200
TASOT +9.20 JA +9.80

29.9.2017

ARK'ABOA
 ARKKITEHTITOIMISTO
 Arkkitehtitoimisto Ark'Aboa Oy
 Nahkurinkatu 8 20100 Turku
 puh. 0207 229550
 arkaboa@arkaboa.fi www.arkaboa.fi

0,0

Tilatyypit

- 7 Toimisto- ja kokoustilat
- 8 Varasto- ja käsiarkistotilat
- 9 Sosiaalitilat
- 11 Tekniset tilat
- 12 Liikennetilat

TILALUETTELO NYKYTILANNE 3. KERROS		
Kerros	Tilan nimi	Pinta-ala

7 Toimisto- ja kokoustilat

3. krs +11.65	Tsto	8.5 m ²
3. krs +11.65	Tsto	8.5 m ²
3. krs +11.65	Tsto	16.5 m ²
3. krs +11.65	Tsto	10.0 m ²
3. krs +11.65	Tsto	10.0 m ²
3. krs +11.65	Tsto	16.0 m ²
3. krs +11.65	Tsto	8.5 m ²
3. krs +11.65	Taukotila	8.5 m ²

7 Toimisto- ja kokoustilat: 8 87.0 m²

8 Varasto- ja käsiarkistotilat

3. krs +11.65	Arkisto	3.0 m ²
3. krs +11.65	Arkisto	3.0 m ²

8 Varasto- ja käsiarkistotilat: 2 6.5 m²

9 Sosiaalitilat

3. krs +11.65	Wc/ hk	4.5 m ²
3. krs +11.65	Wc/ hk	4.5 m ²

9 Sosiaalitilat: 2 8.5 m²

11 Tekniset tilat

3. krs +11.65	lv-konehuone	7.0 m ²
---------------	--------------	--------------------

11 Tekniset tilat: 1 7.0 m²

12 Liikennetilat

3. krs +11.65	Käytävä	7.5 m ²
3. krs +11.65	Käytävä	7.5 m ²
3. krs +11.65	Tk	11.0 m ²

12 Liikennetilat: 3 26.0 m²

Grand total: 16 135.0 m²

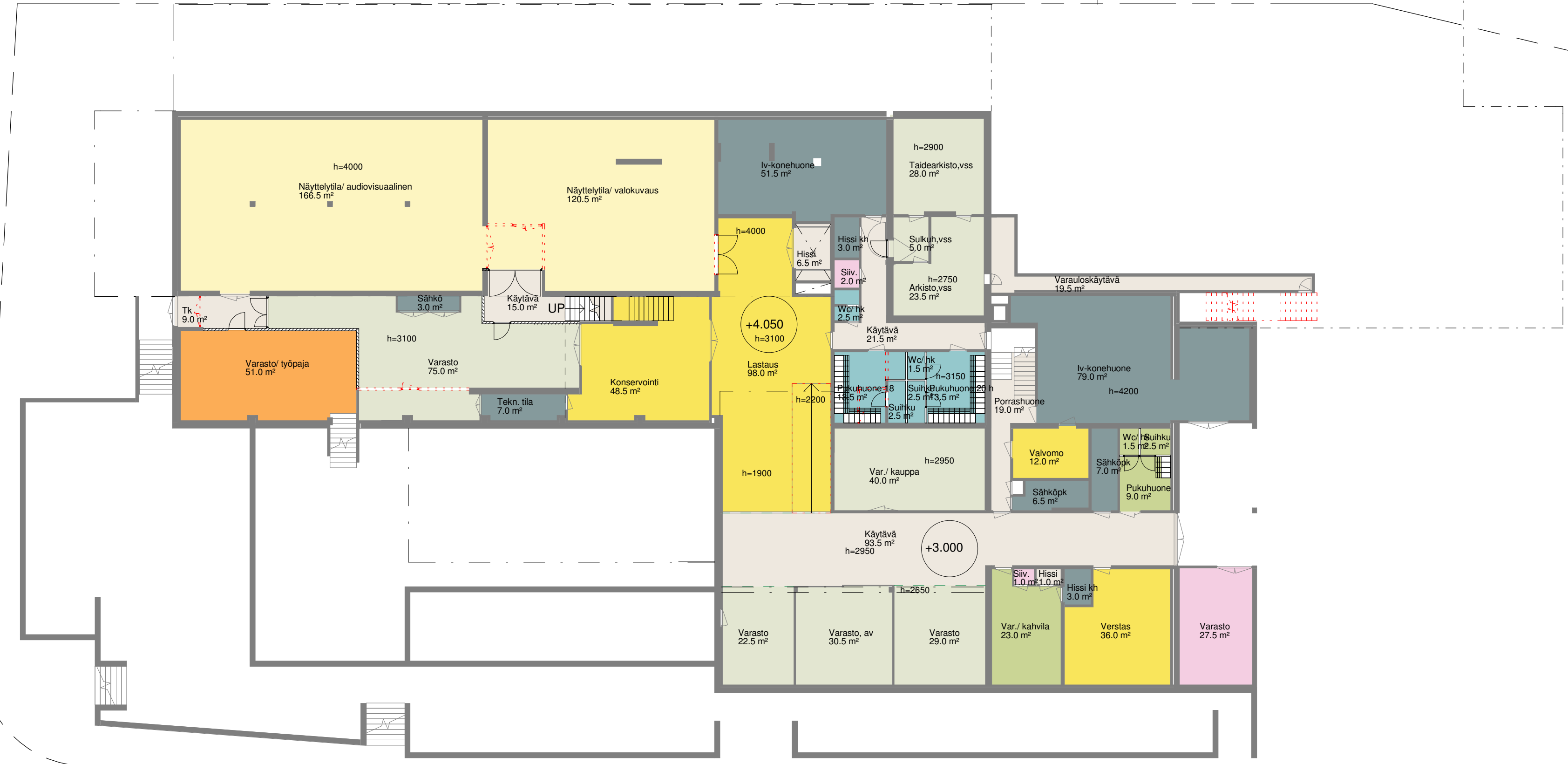
Wäinö Aaltosen museo
Itäinen Rantakatu 38, 20100 Turku

3. KERROS NYKYTILANNE 1:200
TASO +11.65

29.9.2017

Tilatyypit

- 1 Näyttelytilat
- 2 Näyttelyvalmistelutilat
- 3 Pedagogiset tilat
- 6 Kahvilatilat
- 8 Varasto- ja käsiarkistotilat
- 9 Sosiaalitilat
- 10 Siivoustilat, huoltotilat
- 11 Tekniset tilat
- 12 Liikennetilat



TILALUETTELO PERUSKORJAUS 0...

Kerros	Tilan nimi	Pinta-ala
1 Näyttelytilat		
0. Kellari +4.05	Näyttelytila/ audiovisuaalinen	166.5 m ²
0. Kellari +4.05	Näyttelytila/ valokuvaus	120.5 m ²
1 Näyttelytilat: 2		
		287.5 m ²

2 Näyttelyvalmistelutilat		
0. Kellari +3.00	Valvomo	12.0 m ²
0. Kellari +3.00	Verstas	36.0 m ²
0. Kellari +4.05	Konservointi	48.5 m ²
0. Kellari +4.05	Lastaus	98.0 m ²
2 Näyttelyvalmistelutilat: 4		
		194.5 m ²

3 Pedagogiset tilat		
0. Kellari +4.05	Varasto/ työpaja	51.0 m ²
3 Pedagogiset tilat: 1		
		51.0 m ²

6 Kahvilatilat		
0. Kellari +3.00	Wc/ hk	1.5 m ²
0. Kellari +3.00	Suihku	2.5 m ²
0. Kellari +3.00	Pukuhuone	9.0 m ²
0. Kellari +4.05	Var./ kahvila	23.0 m ²
6 Kahvilatilat: 4		
		36.0 m ²

8 Varasto- ja käsiarkistotilat		
0. Kellari +3.00	Varasto	29.0 m ²
0. Kellari +3.00	Var./ kauppa	40.0 m ²
0. Kellari +3.00	Varasto	22.5 m ²
0. Kellari +4.05	Varasto	75.0 m ²
0. Kellari +4.05	Taidearkisto,vss	28.0 m ²
0. Kellari +4.05	Arkisto,vss	23.5 m ²
0. Kellari +4.05	Sulkuh,vss	5.0 m ²
0. Kellari +4.05	Varasto, av	30.5 m ²
8 Varasto- ja käsiarkistotilat: 8		
		253.5 m ²

9 Sosiaalitilat		
0. Kellari +4.05	Wc/ hk	2.5 m ²
0. Kellari +4.05	Pukuhuone 20 h	13.5 m ²
0. Kellari +4.05	Pukuhuone 18	13.5 m ²
0. Kellari +4.05	Suihku	2.5 m ²
0. Kellari +4.05	Wc/ hk	1.5 m ²
0. Kellari +4.05	Suihku	2.5 m ²
9 Sosiaalitilat: 6		
		35.5 m ²

10 Siivoustilat, huoltotilat		
0. Kellari +3.00	Varasto	27.5 m ²
0. Kellari +4.05	Siiv.	1.0 m ²
0. Kellari +4.05	Siiv.	2.0 m ²
10 Siivoustilat, huoltotilat: 3		
		30.5 m ²

11 Tekniset tilat		
0. Kellari +3.00	Iv-konehuone	79.0 m ²
0. Kellari +3.00	Sähköpöytä	6.5 m ²
0. Kellari +3.00	Sähköpöytä	7.0 m ²
0. Kellari +4.05	Hissi kh	3.0 m ²
0. Kellari +4.05	Iv-konehuone	51.5 m ²
0. Kellari +4.05	Hissi kh	3.0 m ²
0. Kellari +4.05	Tekn. tila	7.0 m ²
0. Kellari +4.05	Sähkö	3.0 m ²
11 Tekniset tilat: 8		
		160.0 m ²

TILALUETTELO PERUSKORJAUS 0...

Kerros	Tilan nimi	Pinta-ala
--------	------------	-----------

12 Liikennetilat		
0. Kellari +3.00	Porrashuone	19.0 m ²
0. Kellari +3.00	Käytävä	93.5 m ²
0. Kellari +4.05	Hissi	1.0 m ²
0. Kellari +4.05	Hissi	6.5 m ²
0. Kellari +4.05	Käytävä	21.5 m ²
0. Kellari +4.05	Varaulokäytävä	19.5 m ²
0. Kellari +4.05	Tk	9.0 m ²
0. Kellari +4.05	Käytävä	15.0 m ²
12 Liikennetilat: 8		
		184.5 m ²
Grand total: 44		
		1233.5 m ²

Wäinö Aaltonen museo
 Itäinen Rantakatu 38, 20100 Turku

KELLARI PERUSKORJAUS JA LAAJ. 1 1:200
 PERUSKORJAUS JA LAAJENNUS 1

09.50



Tilatyypit

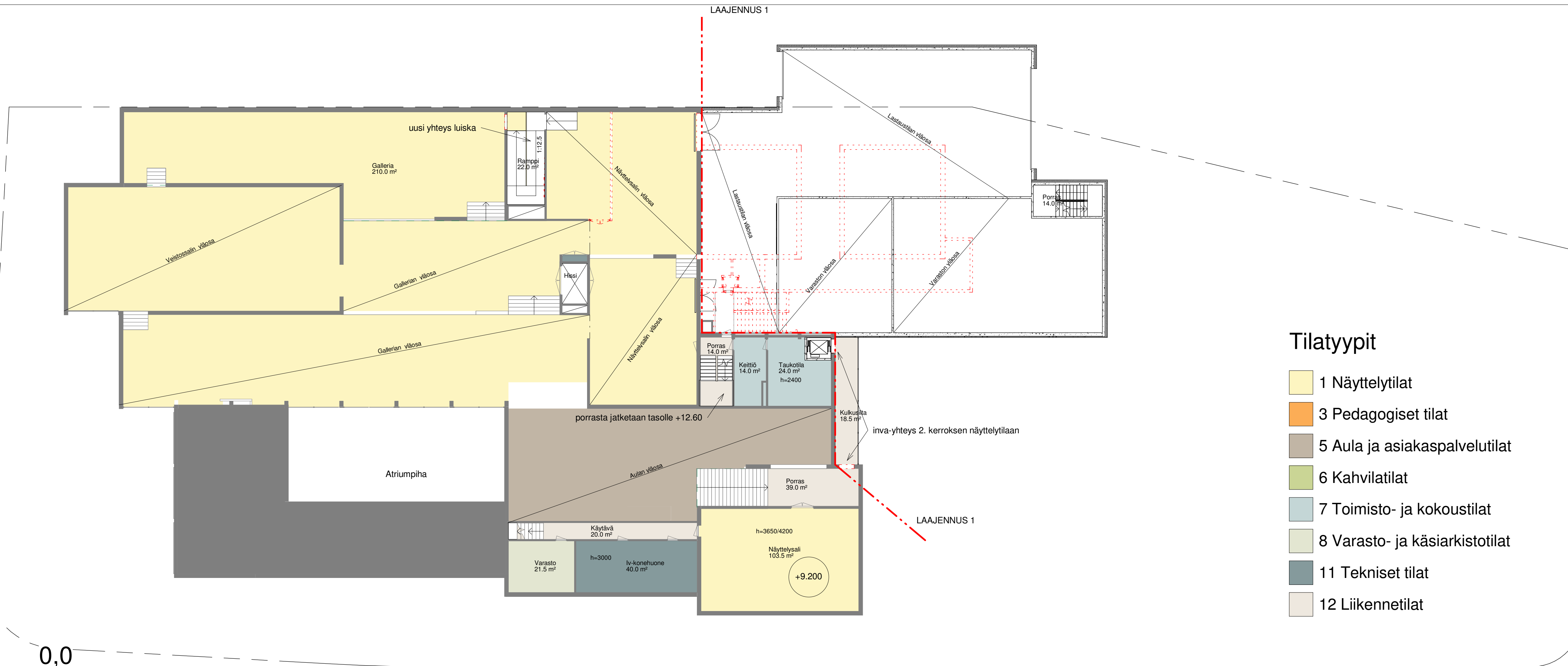
- 1 Näyttelytilat
- 2 Näyttelyvalmistelutilat
- 3 Pedagogiset tilat
- 5 Aula ja asiakaspalvelutilat
- 6 Kahvilatilat
- 8 Varasto- ja käsiarkistotilat
- 10 Siivoustilat, huoltotilat
- 11 Tekniset tilat
- 12 Liikennetilat

TILALUETTELO PERUSKORJAUS 1....

Kerros	Tilan nimi	Pinta-ala
Laajennus 1		
2 Näyttelyvalmistelutilat		
1. krs +6.20	Lastaus	235.5 m ²
1. Galleria +7.40	Lastaus	104.5 m ²
2 Näyttelyvalmistelutilat: 2		340.0 m ²
8 Varasto- ja käsiarkistotilat		
1. krs +6.20	Varasto pakkaus	170.0 m ²
1. Galleria +7.40	Varasto	97.0 m ²
8 Varasto- ja käsiarkistotilat: 2		266.5 m ²
12 Liikennetilat		
1. krs +6.20	Käytävä	18.5 m ²
1. krs +6.20	Porras	14.0 m ²
12 Liikennetilat: 2		32.5 m ²
Laajennus 1: 6		639.0 m ²
Nykyiset tilat		
1 Näyttelytilat		
1. Veistossali +8.30	Veistossali	215.5 m ²
1. krs +6.20	Näyttelysali	124.5 m ²
1. Galleria +7.40	Näyttelysali	100.0 m ²
1. Galleria +7.40	Galleria	258.5 m ²
1. Galleria +7.40	Akvaario	19.0 m ²
1. Veistossali +8.30	Näyttelysali	127.5 m ²
1. Veistossali +8.30	Galleria	131.0 m ²
1 Näyttelytilat: 7		975.5 m ²
2 Näyttelyvalmistelutilat		
1. Galleria +7.40	Varasto	4.5 m ²
1. Galleria +7.40	Keittiö	5.5 m ²
2 Näyttelyvalmistelutilat: 2		10.0 m ²
3 Pedagogiset tilat		
1. krs +6.20	Työpaja	66.5 m ²
3 Pedagogiset tilat: 1		66.5 m ²
5 Aula ja asiakaspalvelutilat		
1. krs +6.20	Wc	4.0 m ²
1. krs +6.20	Wc	8.0 m ²
1. krs +6.20	Wc	7.5 m ²
1. krs +6.20	Lipunmyynti	12.5 m ²
1. krs +6.20	Aula	203.0 m ²
1. krs +6.20	Myymäla	14.5 m ²
1. krs +6.20	Aula	38.5 m ²
5 Aula ja asiakaspalvelutilat: 7		288.0 m ²
6 Kahvilatilat		
1. krs +6.20	Wc/ hk	1.5 m ²
1. krs +6.20	Wc/ hk	1.5 m ²
1. krs +6.20	Keittiö	8.5 m ²
1. krs +6.20	Hissi	1.0 m ²
1. krs +6.20	Kahvila	74.5 m ²
1. krs +6.20	Tk	3.0 m ²
6 Kahvilatilat: 6		90.0 m ²
11 Tekniset tilat		
1. Veistossali +8.30	Sähkö	1.0 m ²
11 Tekniset tilat: 1		1.0 m ²
12 Liikennetilat		
1. krs +6.20	Tk	2.5 m ²
1. krs +6.20	Tk	6.0 m ²
1. Galleria +7.40	Käytävä	22.0 m ²
1. krs +6.20	Hissi	3.5 m ²
12 Liikennetilat: 4		34.0 m ²
Nykyiset tilat: 28		1465.5 m ²
Grand total: 34		2104.5 m ²

Wäinö Aaltosen museo
Itäinen Rantakatu 38, 20100 Turku

1. KERROS PERUSKORJAUS JA LAAJ. 1 1:200
TASOT + 6.20, +7.40 JA + 8.30



TILALUETTELO PERUSKORJAUS 2. KERROS

Kerros	Tilan nimi	Pinta-ala
--------	------------	-----------

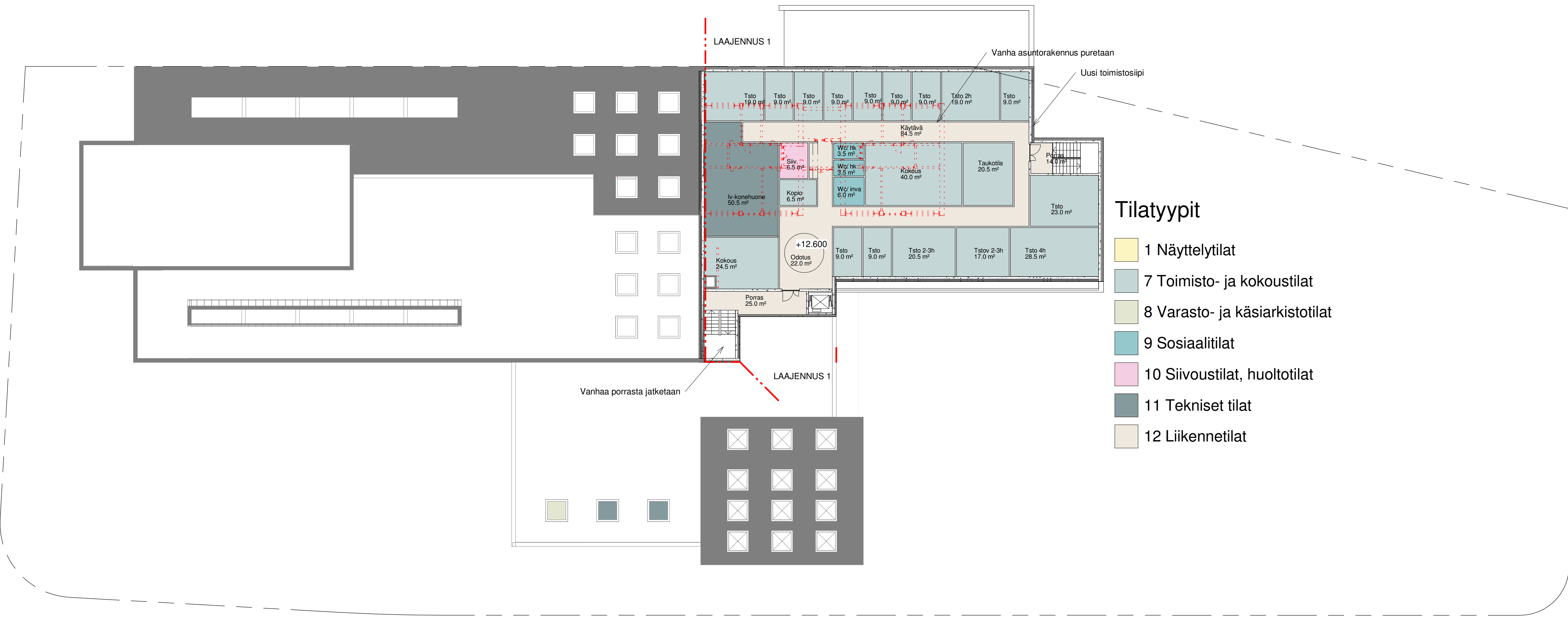
Laaennus 1		
12 Liikennetilat		
2. krs +9.20	Kulkusilta	18.5 m ²
12 Liikennetilat: 1		18.5 m ²
Laaennus 1: 1		18.5 m ²

Nykyiset tilat		
1 Näyttelytilat		
2. krs +9.20	Galleria	210.0 m ²
2. krs +9.20	Näyttelysali	103.5 m ²
2. krs +9.20	Ramppi	22.0 m ²
1 Näyttelytilat: 3		335.5 m ²
7 Toimisto- ja kokouksetilat		
2. krs +9.80	Taukotila	24.0 m ²
2. krs +9.80	Keittiö	14.0 m ²
7 Toimisto- ja kokouksetilat: 2		38.0 m ²
8 Varasto- ja käsiarkistotilat		
2. krs +9.20	Varasto	21.5 m ²
8 Varasto- ja käsiarkistotilat: 1		21.5 m ²
11 Tekniset tilat		
2. krs +9.20	Iv-konehuone	40.0 m ²
11 Tekniset tilat: 1		40.0 m ²
12 Liikennetilat		
2. krs +9.20	Porras	39.0 m ²
2. krs +9.80	Porras	14.0 m ²
2. krs +9.20	Käytävä	20.0 m ²
2. krs +9.20	Hissi	3.5 m ²
12 Liikennetilat: 4		76.0 m ²
Nykyiset tilat: 11		511.0 m ²
Grand total: 12		529.5 m ²

Wäinö Aaltonen museo
Itäinen Rantakatu 38, 20100 Turku

2. KERROS PERUSKORJAUS JA LAAJ. 1 1:200
TASOT +9.20 JA +9.80

29.9.2017



Tilatyypit

- 1 Näyttelytilat
- 7 Toimisto- ja kokoustilat
- 8 Varasto- ja käsiarkistotilat
- 9 Sosiaalityilat
- 10 Siivoustilat, huoltotilat
- 11 Tekniset tilat
- 12 Liikennetilat

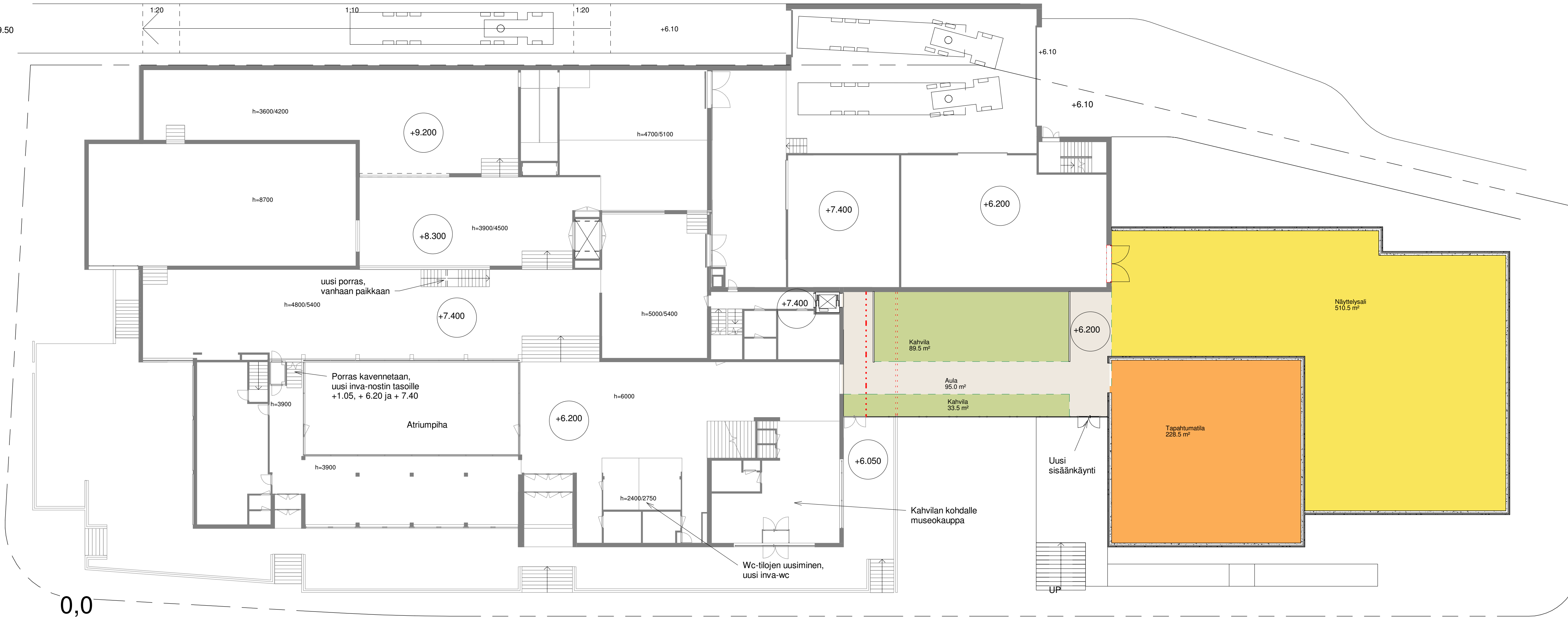
TILALUETTELO PERUSKORJAUS 3. KERROS

Kerros	Tilan nimi	Pinta-ala
--------	------------	-----------

Laajennus 1		
7 Toimisto- ja kokoustilat		
3. krs +12.60	Tsto	9.0 m ²
3. krs +12.60	Tsto	19.0 m ²
3. krs +12.60	Tsto	9.0 m ²
3. krs +12.60	Tsto	9.0 m ²
3. krs +12.60	Tsto	9.0 m ²
3. krs +12.60	Tsto	9.0 m ²
3. krs +12.60	Tsto	9.0 m ²
3. krs +12.60	Tsto	9.0 m ²
3. krs +12.60	Tsto 2h	19.0 m ²
3. krs +12.60	Tsto 4h	28.5 m ²
3. krs +12.60	Taukotila	20.5 m ²
3. krs +12.60	Kokous	40.0 m ²
3. krs +12.60	Tsto	23.0 m ²
3. krs +12.60	Tsto	9.0 m ²
3. krs +12.60	Tsto	9.0 m ²
3. krs +12.60	Tsto 2-3h	20.5 m ²
3. krs +12.60	Tstov 2-3h	17.0 m ²
3. krs +12.60	Kokous	24.5 m ²
3. krs +12.60	Kopio	6.5 m ²
7 Toimisto- ja kokoustilat: 19		301.5 m ²
9 Sosiaalityilat		
3. krs +12.60	Wc/ inva	6.0 m ²
3. krs +12.60	Wc/ hk	3.5 m ²
3. krs +12.60	Wc/ hk	3.5 m ²
9 Sosiaalityilat: 3		12.5 m ²
10 Siivoustilat, huoltotilat		
3. krs +12.60	Siiv.	6.5 m ²
10 Siivoustilat, huoltotilat: 1		6.5 m ²
11 Tekniset tilat		
3. krs +12.60	lv-konehuone	50.5 m ²
11 Tekniset tilat: 1		50.5 m ²
12 Liikennetilat		
3. krs +12.60	Käytävä	84.5 m ²
3. krs +12.60	Porras	25.0 m ²
3. krs +12.60	Odotus	22.0 m ²
3. krs +12.60	Porras	14.0 m ²
12 Liikennetilat: 4		145.0 m ²
Laajennus 1: 28		516.0 m ²
Grand total: 28		516.0 m ²

Wäinö Aaltosen museo
 Itäinen Rantakatu 38, 20100 Turku
 3. KERROS PERUSKORJAUS JA LAAJ.1 1:200
 TASO +12.60

09.50



Tilatyyppit

- 2 Näyttelyvalmistelutilat
- 3 Pedagogiset tilat
- 6 Kahvilatilat
- 12 Liikennetilat

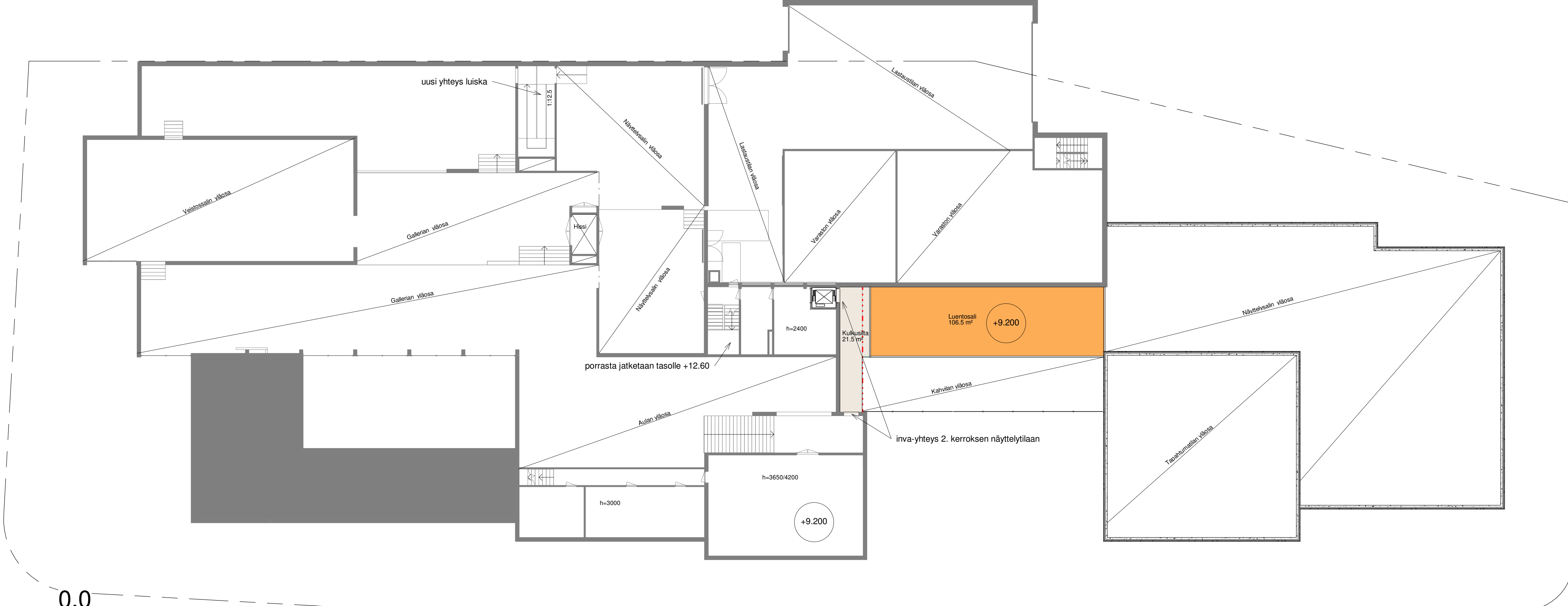
TILALUETTELO LAAJENNUS 2, 1. KERROS

Kerros	Tilan nimi	Pinta-ala
Laajennus 2		
2 Näyttelyvalmistelutilat		
1. krs +6.20	Näyttelysali	510.5 m ²
2 Näyttelyvalmistelutilat: 1		510.5 m ²
3 Pedagogiset tilat		
1. krs +6.20	Tapahtumatali	228.5 m ²
3 Pedagogiset tilat: 1		228.5 m ²
6 Kahvilatilat		
1. krs +6.20	Kahvila	89.5 m ²
1. krs +6.20	Kahvila	33.5 m ²
6 Kahvilatilat: 2		123.0 m ²
12 Liikennetilat		
1. krs +6.20	Aula	95.0 m ²
12 Liikennetilat: 1		95.0 m ²
Laajennus 2: 5		956.5 m ²
Grand total: 5		956.5 m ²

Wäinö Aaltonen museo
Itäinen Rantakatu 38, 20100 Turku

1. KERROS LAAJENNUS
TASO + 6.20

29.9.2017



Tilatyytit

- 3 Pedagogiset tilat
- 12 Liikennetilat

TILALUETTELO LAAJENNUS 2. 2....		
Kerros	Tilan nimi	Pinta-ala

Laajennus 2		
3 Pedagogiset tilat		
2. krs +9.20	Luentosali	106.5 m ²
3 Pedagogiset tilat: 1		106.5 m ²
12 Liikennetilat		
2. krs +9.20	Kulkusilta	21.5 m ²
12 Liikennetilat: 1		21.5 m ²
Laajennus 2: 2		128.5 m ²
Grand total: 2		128.5 m ²

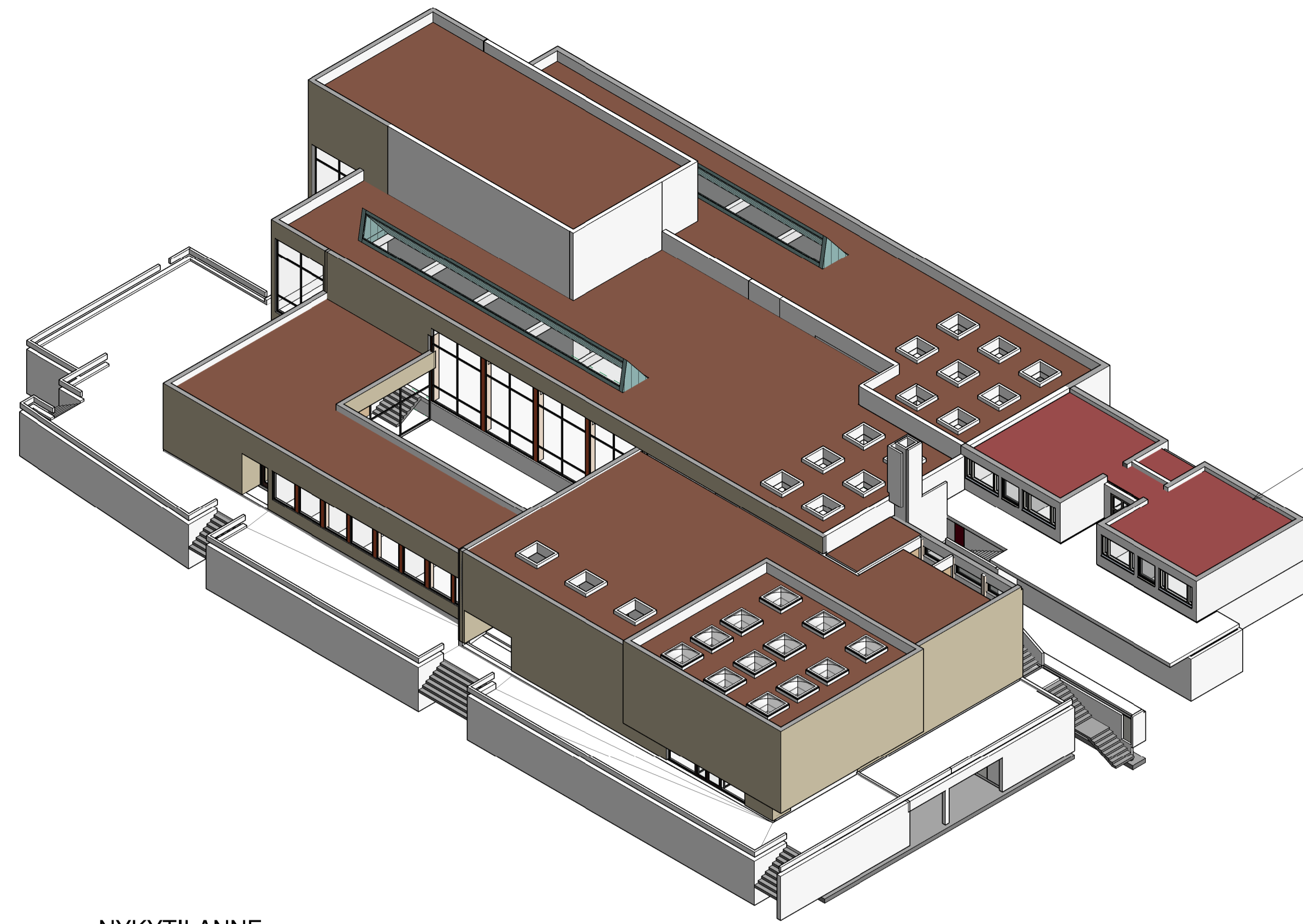
Wäinö Aaltonen museo
Itäinen Rantakatu 38, 20100 Turku

2. KERROS LAAJENNUS
TASO +9.20

1:200

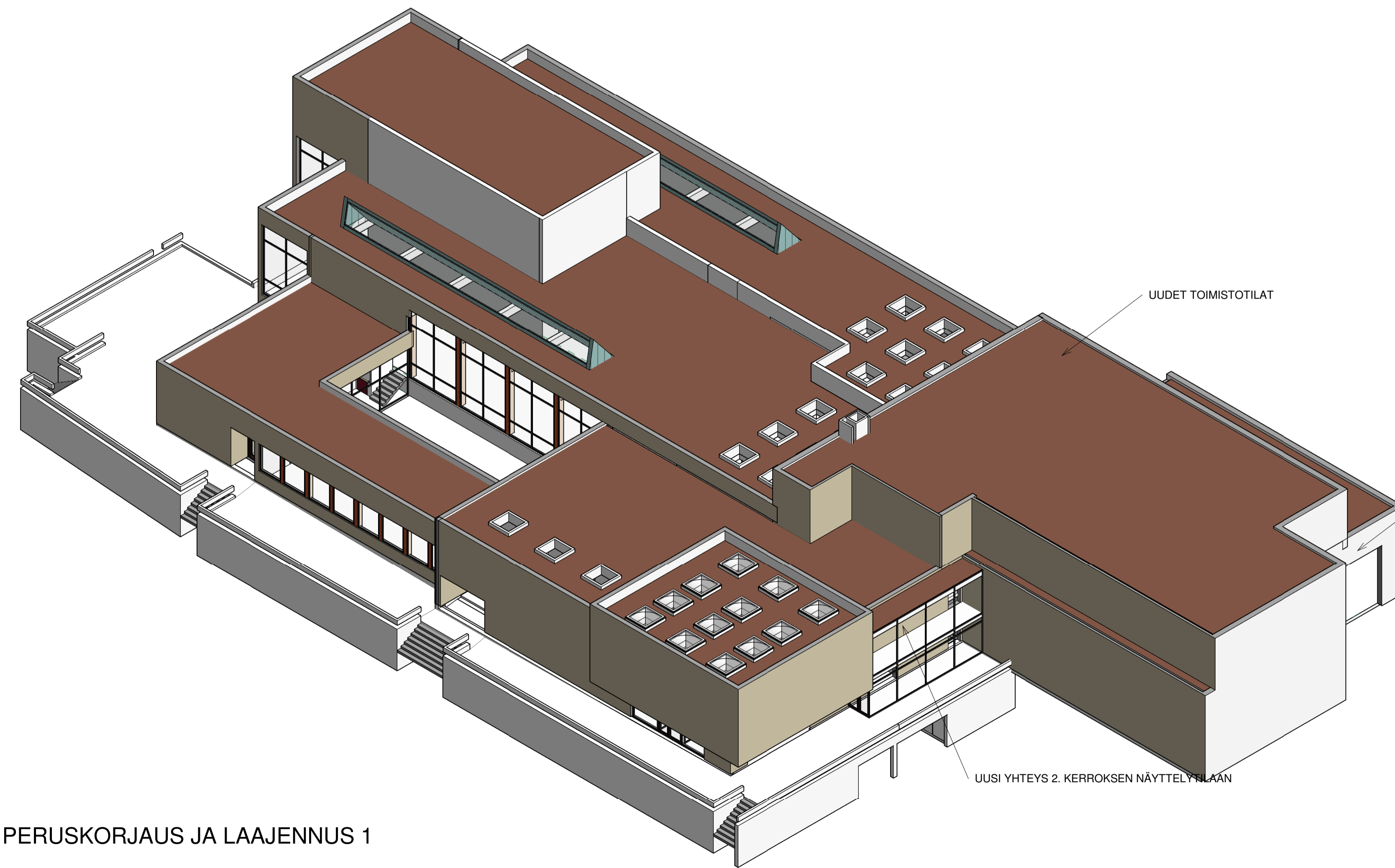
29.9.2017

ARK'ABOA
ARKKITEHTITOIMISTO
Arkkitehtitoimisto Ark'Aboa Oy
Nahkurinkatu 9 20100 Turku
puh. 0207 229550
arkaboa@arkaboa.fi www.arkaboa.fi



NYKYTILANNE

VANHAT TOIMISTOTILAT PURETAAN

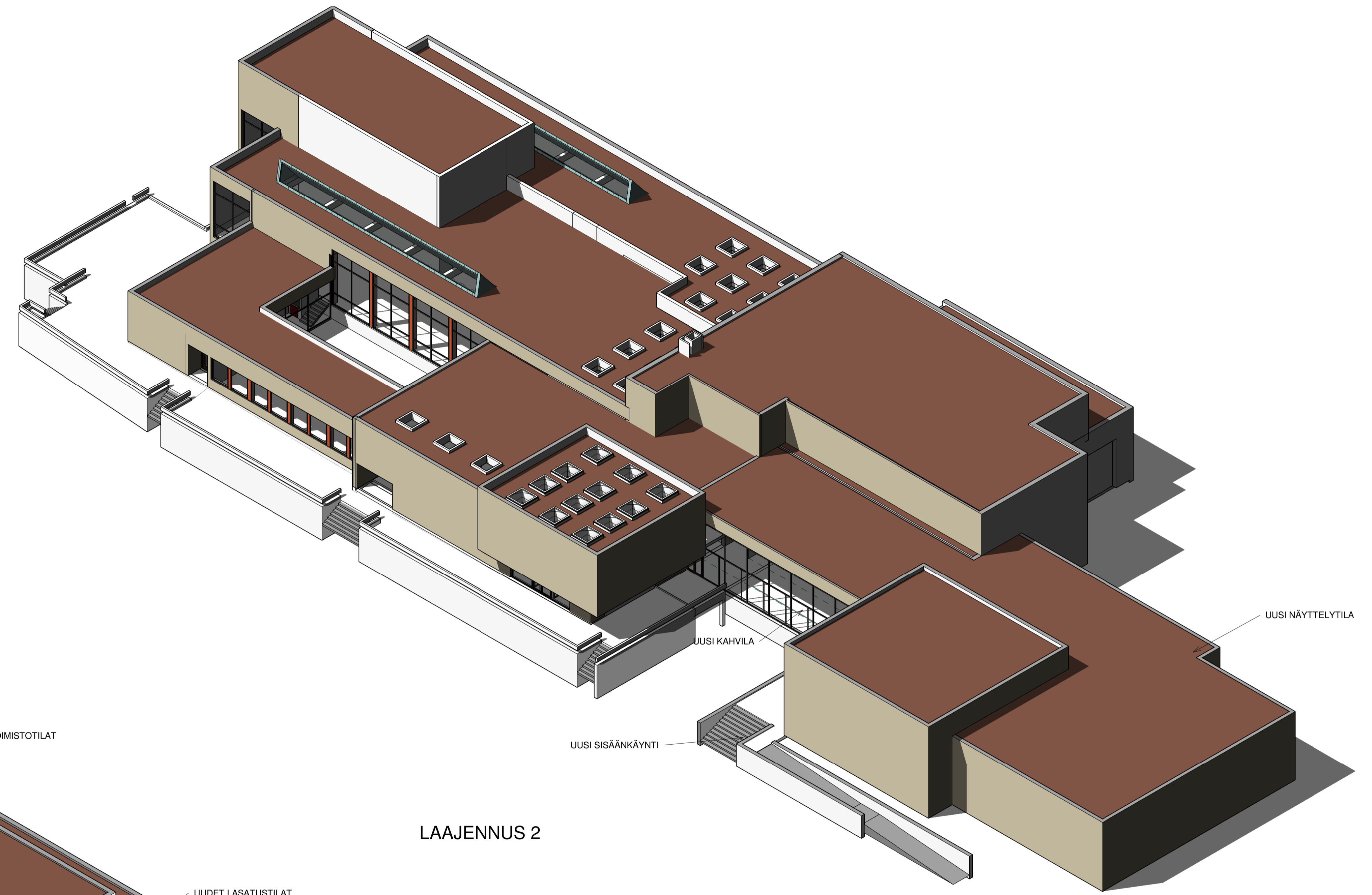


PERUSKORJAUS JA LAAJENNUS 1

UUDET TOIMISTOTILAT

UUDET LASATUSTILAT

UUSI YHTEYS 2. KERROKSEN NÄYTTELYALUEEN



LAAJENNUS 2

UUSI KAHVILA

UUSI SISÄÄNKÄYNTI

UUSI NÄYTTELYTILA

**Lausunto**

13.11.2017

MV/141/05.03.00/2017 1 (2)

Turun kaupunki/Turun museokeskus
PL 286
20101 TURKU

Viite

Asia

TURKU, Wäinö Aaltosen museon peruskorjaus ja laajennus, tarveselvitys

Museovirastolta on pyydetty lausuntoa Wäinö Aaltosen museota koskevasta tarveselvityksestä. Museovirasto toimii hankkeessa rakennussuojelusta vastaavana asiantuntijaviranomaisena. Museovirasto on tutustunut arkkitehtitoimisto Ark Aboan laatimiin suunnitelmiin (päiväty 29.9.2017) ja antaa lausuntona seuraavan.

Wäinö Aaltosen museo on valmistunut vuonna 1967 arkkitehtitoimisto Irma ja Matti Aaltonen suunnitelmin. Myös Wäinö Aaltonen osallistui aktiivisesti suunnitteluun. Rakennuksen keskeisiä arkkitehtonisia ratkaisuja ovat tasoittain jaetut näyttelytilat, keskusaula ja sisäpihan ympärille kiertyvä toimisto-osa. Rakennukseen liittyi myös asunto-osa, joka nykyisin on toimistokäytössä. Wäinö Aaltosen museo on yksi keskeisistä 1960 -luvulla Suomessa toteutetuista museorakennuksista. Mahdolliset muutokset ja korjaukset tulee tehdä rakennuksen alkuperäistilanne ja museoarkkitehtuuri huomioiden.

Tarveselvityksen mukaan keskeisimmät toiminnalliset puutteet liittyvät teoskuljetusten turvaamiseen, esineturvallisuuteen, sosiaalitilojen puutteeseen ja esteettömyyteen. Ratkaisuksi on esitetty laajennusosaa rakennuksen taakse, nykyisen toimistosiiven, entisen talonmiehen asunnon kohdalle (vaihe A). Samoin selvityksessä on esitetty mahdollisuutta Rantakadun suuntaiselle näyttelytilojen laajennukselle (Vaihe B).

Tarveselvityksestä voi todeta seuraavan:

- Esteettömyyttä parantavat ratkaisut vaikuttavat toteuttamiskelpoisilta ja huomioivat rakennuksen alkuperäisiä tilojen välisiä näkymiä. Alustavissa suunnitelmissa esteetön liikkuminen näyttelytiloissa mahdollistuu pitkälti tavanomaisen näyttelykierron tapaan.
- Pääsisäänkäynnin vasemmalle puolelle sijoittuu tällä hetkellä osa toimistohuoneista. Tarveselvityksessä esitetään työhuoneiden muuttamista näyttelytiloiksi ja monitoimitilaksi. Tämä vaikuttaa perustellulta ratkaisulta, mutta jatkotyössä on tutkittava mahdollisuus säilyttää galleriakäytävä osana alkuperäistä sisätilan kokemusta ja näyttelykiertoa. Atriumin tilakokemus perustuu myös osaltaan viereisen kahden sivun rajaaviin käytäviin. Aurajoelle asti auki oleva tila vähentäisi atriumin ilmaisuvoimaa.
- Tarveselvityksen logistinen ratkaisu perustuu museon taakse tehtävään huoltoreittiin sekä toimistosiiven tilalle rakennettavaan lastaustilaan. Etuna on mahdollisuus saavuttaa lastausalueelta näyttelyn kaikki osat melko pienillä näyttelytilojen

muutoksilla. Ratkaisussa puretaan talonmiehen asunnoksi alun perin suunniteltu toimisto-osa, jolla on merkitystä osana alkuperäistä arkkitehtuuria.

- Tarveselvityksessä esitetty logistinen ratkaisu on teknisesti vaikea. Se perustuu melko laajaan louhintaan, joka ulottunee ainakin osittain nykyisten perustusten tason alapuolelle. Ratkaisun rakennettavuutta on edelleen syytä tutkia ennen päätöksentekoa.
- Tarveselvityksessä esitetty toinen vaihe, laajennusosa, sijoittuu pääosin jo museon valmistumisvaiheessa laajennusvaraukseksi osoitetulle alalle. Ratkaisuja suunniteltaessa tulee olla tiedossa alkuperäiset laajennussuunnitelmat ja niiden suhde toteutuneeseen museorakennukseen. Jatkosuunnittelun tueksi tulee tehdä rakennushistoriallinen selvitys.
- Tarveselvityksen visualisointien perusteella ensimmäinen laajennusvaihe on massoitteeltaan isokokoinen ja näkyvä kaupunkikuvallinen muutos. Rakennus muodostaa virastotalon ja kaupunginteatterin kanssa Aurajoen varrelle kaupunkikuvallisesti tärkeän komposition. Niiden muodostama kokonaisuus on myös yhteydessä Aurajoen vastarannan rakennuksiin. Muutoksen arviointia varten olisi syytä laatia kaupunkikuvallinen analyysi, joka sisältäisi myös näkymätarkastelut päänäkymäsuunnista.
- Laajennusosien vaihtoehtoisten ratkaisujen arviointi ja suunnittelu yhtenä suunnittelutehtävänä toisi kokonaisuuden kannalta jäsenellymmän lopputuloksen. Rakennuspaikan ja suunnittelutehtävän vaativuus huomioiden tulee myös harkita laajennusten ratkaisemista arkkitehtikilpailun kautta.

Museovirasto tulee pitää ajan tasalla suunnittelun etenemisestä.

Osastonjohtaja

Mikko Härö

Intendentti

Jaakko Holma