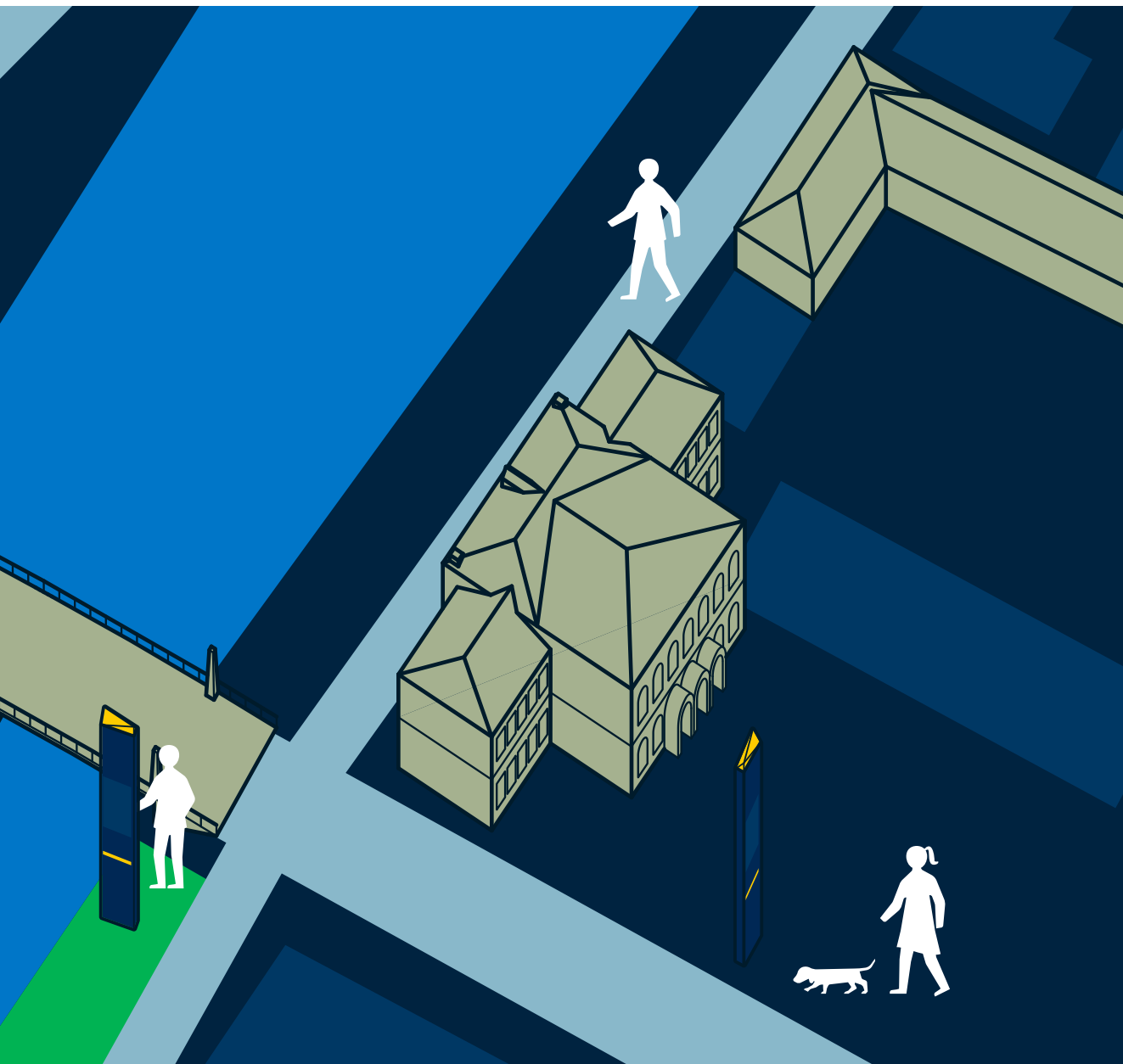


Turun kaupungin opastamisen konsepti

Design Studio Muotohiomo, 2020



Sisällys

- 1 Turun kaupunkiopastamisen konseptia luomassa 4**
Opastamisen ekosysteemi 6
- 2 Konseptin muotoilu 8**
Visuaaliset peruselementit (typografia, värit, piktogrammit) 8
Kartat 12
Muotokieli ja erilaiset opasteratkaisut 14
- 3 Opastamisen sisällöt 18**
Käyttäjälähtöisyys ja käyttäjäprofiilit 18
Sisällöntuotanto 18
Opastamisen suunnitteluvastuut ja hankintapolku 20
Opasteiden sijoittuminen kaupunkitilaan 22
- 4.1 Sisätilaopastaminen 24**
- 4.2 Ulkoiluaueiden opastaminen 26**

 OPASTAMISEN
EKOSYSTEEMI

6 Aika Vipuvoimaa
EU:lta
2014–2020



 TURKU



Design Studio
Muotohiomo

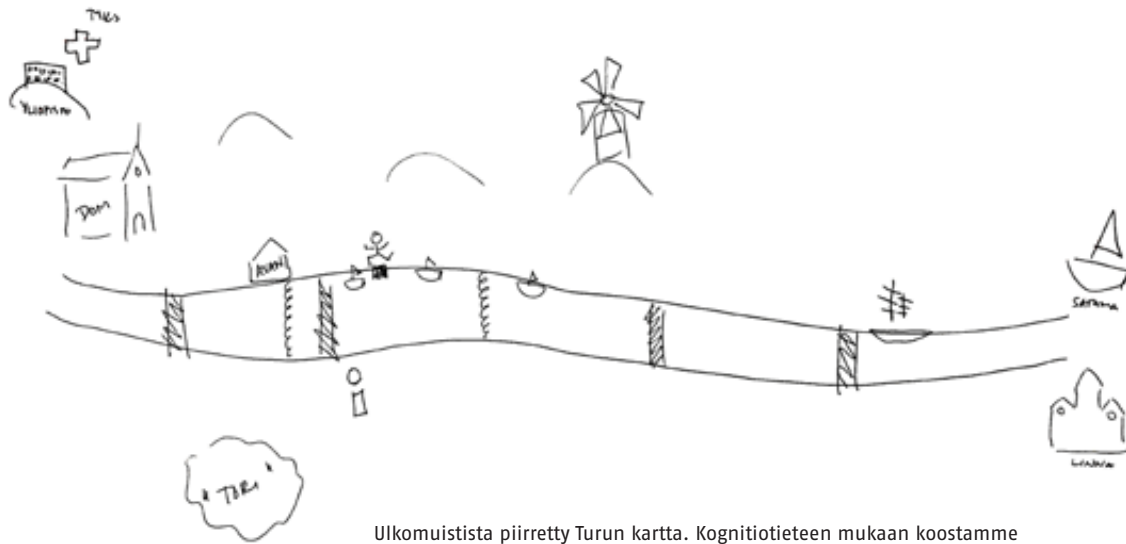
1 Turun kaupunkiopastamisen konseptia luomassa

Turun Kaupunkiopastamisen konsepti on luotu *6Aika Opastamisen ekosysteemi* -hankkeessa 2017–2019. Konseptin muotoilusta on vastannut Design Studio Muotohiomo Oy. Hankkeen projektipäällikkönä on toiminut Riikka Niemelä ja hankekoordinaattorina Miia Alhanen (05/2018 asti Jani Voutilainen).

Työn alussa Turun kaupunkiopastamisen suunnan määrittelyyn osallistui laaja ryhmä sekä julkisen että yksityisen sektorin toimijoita. Useiden työpajojen tuloksena muodostui yhteinen näkemys kaupunkiopastamisen visiosta:

Opastaminen on minulle räätälöityä, tunteita herättävää, ihmisiä yhdistävää ja vastuullisuuden ohjaavaa.

Visiotyön jälkeen kartoitettiin ja kuvattiin kaupunkiopastamista eri alueilla ja kohteissa Turussa. Hankkeessa auditoitiin myös kaupallisten toimijoiden ja palveluiden, isojen kiinteistöjen ja tapahtumien opasteita sekä kaupunkitilassa tapahtuvaa opastamista, viitoitusta ja reitittämistä. Opastamisen vastuut ja toteutustavat olivat monenkirjavia ja tiedot opasteista hajallaan. Kartoitus nosti esiin tarpeen koordinoitulle opastamiselle ja opastamisen omistajuuden määrittelylle kaupunkiorganisaatiossa.



Ulkomuistista piirretty Turun kartta. Kognitiivisen tutkimuksen mukaan koostamme paikkoihin liittyvistä havainnoistamme, tiedoistamme ja niiden tulkinnoista mentaalikarttoja, jotka vaikuttavat käsitykseen ympäristöstä ja välimatkoista sekä ohjaavat liikkumistamme. Hyvä kaupunkiopastaminen auttaa mentaalikarttojen muodostamisessa sekä navigoinnissa silloin, kun mielikuva ympäristöstä on vasta muodostumassa.

Opastaminen kaupunkikuvan rakentajana

Kaupunkiopastaminen lisää ihmisten kykyä hahmottaa ympäristöään ja luo turvallisuuden tunnetta. Selkeät opasteet auttavat käyttäjiä löytämään uusia reittejä, palveluita ja kannustavat kestävien liikku- mismuotojen, kävelyn ja pyöräilyn, valintaan. Riittävän tiheä kau- punkiopasteiden verkosto on tarpeen ehjän opastuskokemuksen luomiseksi.

Opasteiden avulla parannetaan myös julkisen liikenteen löydettä- vyyttä ja käytettävyyttä. Niiden avulla estetään ruuhkautumista ja lisätään alueen palveluiden näkyvyyttä. Opasteiden tuominen kau- punkitilaan koetaan tervetulleena kaupunkipalveluna, joka lisää kaupungin vetovoimaisuutta.

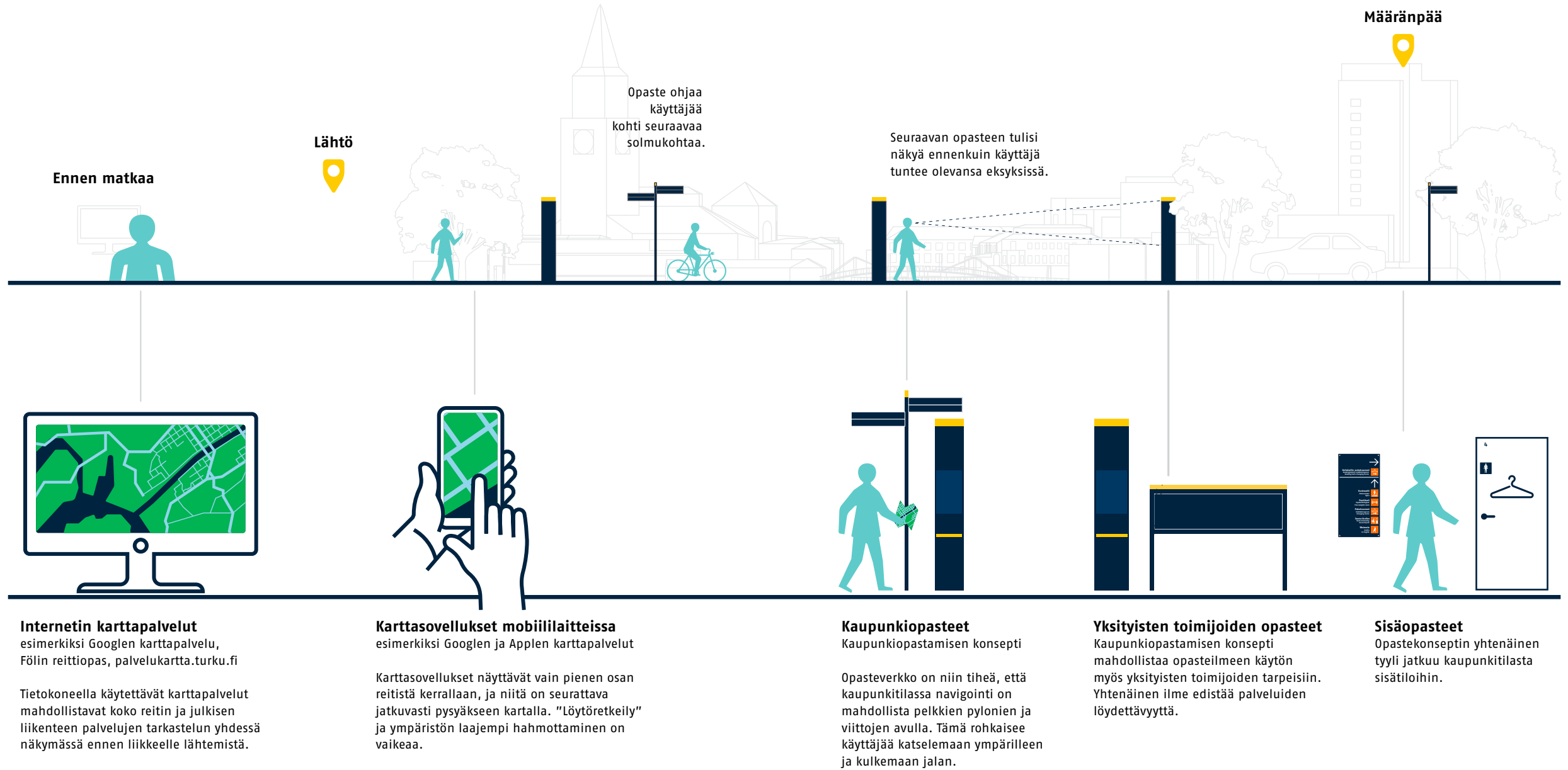


Turun yhteinen opastekonsepti

Turun kaupunkiopastamisen konsepti perustuu Turun kaupungin graafiseen ohjeistukseen, mutta on luotu siitä riippumattomaksi ko- konaisuudeksi, joka kestää aikaa ja vastaa monenlaisiin opastamisen tarpeisiin. Toteutus asettaa myös erityiset kriteerit luettavuudelle, värin kontrasteille, piktogrammien havainnollisuudelle ja esteettö- myyden huomioinnille.

Opasteperhe sisältää karttapylonien lisäksi pienemmän viittaopas- teen, kevyen liikenteen pylonin, aluekyltin sekä infotaulun. Kartat on piirretty katselusuuntaan ja niihin on kuvattu ympärillä alue, joka on saavutettavissa kävellessä noin viidessä minuutissa. Opastekonseptin ensimmäiset sovellukset ovat valmistuneet Mäntymäen terveys- asemalle ja Kupittaaan urheiluhalliin sekä kaupungin ulkoilusaariin. Konsepti on jatkossa kaikkien toimijoiden hyödynnettävissä.

Opastamisen ekosysteemi



2 Konseptin muotoilu

Visuaaliset peruselementit

Typografia Turun kaupungin kirjaintyyppi on Helvetica Neue, mutta opastekonseptiin valittiin **FF Fago** -kirjasinperhe. Se on muotokieleltään avoin kirjaintyyppi, joten esim. a- ja e-kirjaimet erottuvat paremmin toisistaan. Lisäksi x- ja H-korkeuksien (isojen ja pienten kirjainten) suhde on hyvä.

Helvetica Neue

Keilahalli 189

Fago

Keilahalli 189

Fago Regular
Medium Bold
abcdefghijklmnop
HIJKLMNOP
OPQRSTU
vwxyzääö
1234567890
1234567890



Fago on Helveticaa hieman kapeampi ja väljemmin välistetty kirjaintyyppi, joten sen luettavuus on kohtuullinen myös silloin kuin opasteen lukusuunta ei ole paras mahdollinen.

Värit Opastekonseptin väripaletti perustuu Turun kaupungin visuaalisen ilmeen väriin, muokattuna sopimaan paremmin opastamisen tarpeisiin. Konseptin pyloneiden ja viittojen pohjaväri on tummansininen, joten muiden käytettävien värien on erotuttava siitä tarpeeksi.

Koska opasteita ei pääsääntöisesti valmisteta offsetpainamalla, värit voidaan määrittellä Pantone-sävyillä, ja värimallina käyttää Pantone Solid Coated -värikarttaa.



Pantone 289 C
Runkojen väri,
kartan pohjaväri



Pantone 7405 C
Huomioväri,
hatun väri



Pantone 550 C
Kadut, kulkuväylät



Pantone 3005 C
Vesi



Pantone 2955 C
Rakennukset



Pantone 7494 C
3D- ja merkittävät rakennukset



Pantone 7481 C
Puistot, viheralueet



Pantone 5743 C
Teksti (puistot,
viheralueet)



Pantone 7490 C
Museoalue



Pantone 1505 C
Olet tässä
-merkintä



Pantone 299 C
Piktogrammipohja
Muut palvelut



Pantone 7405 C
Piktogrammipohja
Julkinen liikenne



Pantone 288 C
Sisäopasteet



Pantone 7537 C
Sisäopasteet

Piktogrammit Opastekonseptin piktogrammit ovat muotokieleltään yhteensopivia Fago-kirjasinperheen kanssa. Niiden tärkein kriteeri on erottuvuus taustasta ja luettavuus, myös pienessä koossa.

Piktogrammit on mitoitettu niin, että ne sopivat opasteiden sommiteluruudukkoon usealla eri tavalla.

Esimerkkipiktogrammeja

Kevyt liikenne,
kaupunkikuva



Pyöräreitti



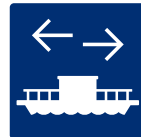
Kävelyreitti



QR-koodi



Funikulaari



Föri



Turun linna

Hyvinvointipalvelut



Ilmoittautuminen



Pyörätuolireitti, WC



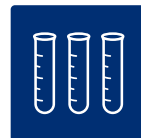
WC



Hammashoitola



Hoitajan vastaanotto



Näytteenotto

Ulkoilu & virkistys



Tulipaikka



Laavu



Luontopolku



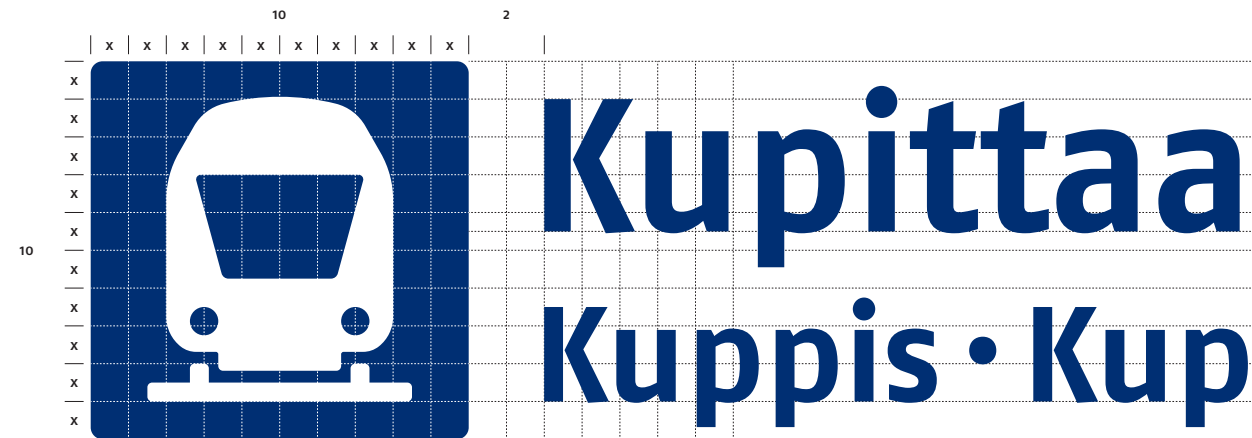
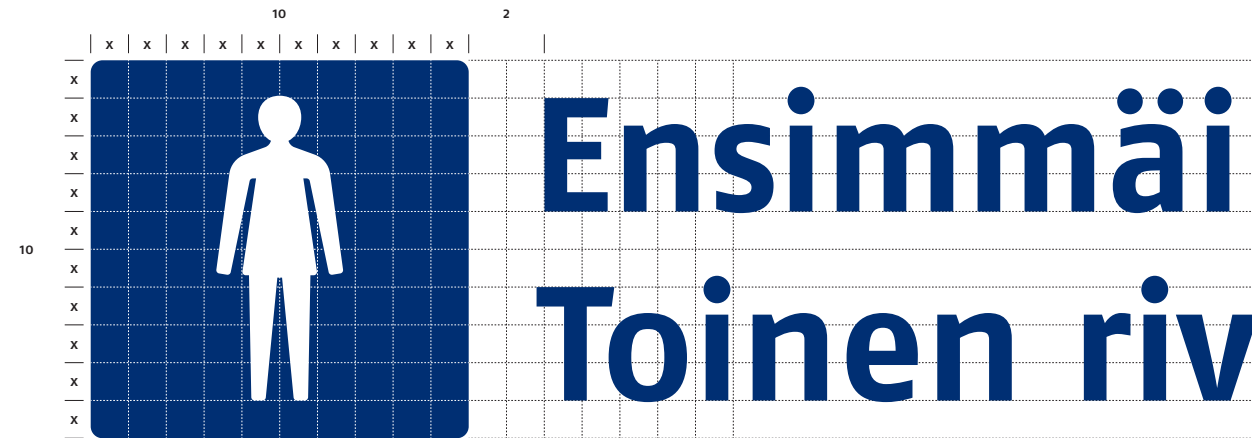
Leikkipaikka



Suihku



Uima-alue





Kohdeosoitin
5,5 mm

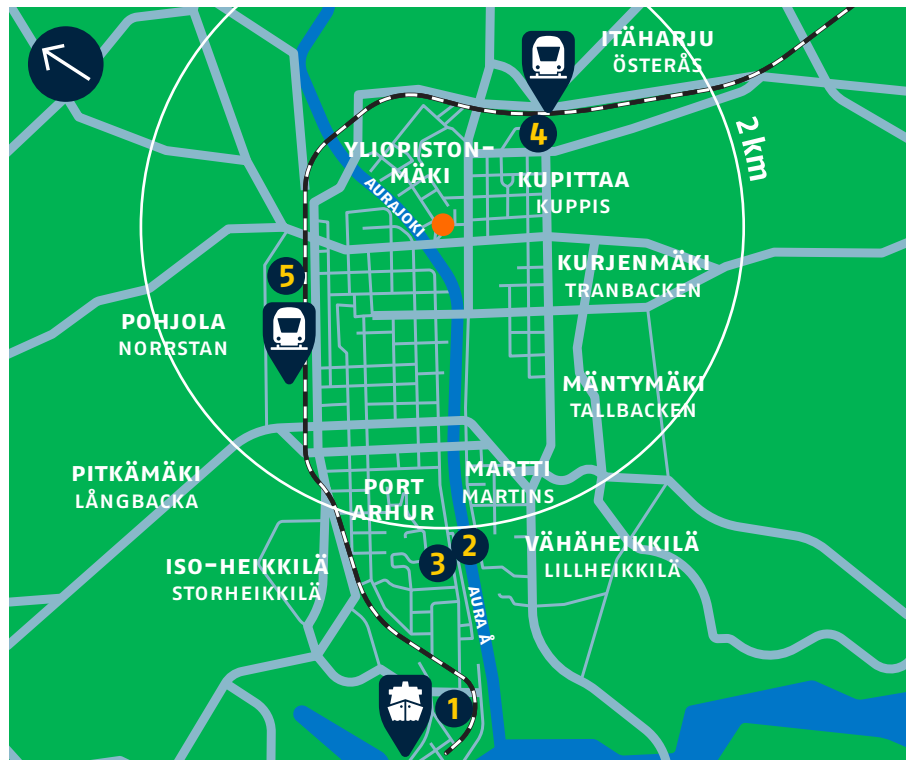


Kohdeosoitin
7 mm

Kartat

Konseptin pylonien karttojen mittakaava on 1:2500, joten niihin mahtuu 900 m x 1800 m kokoinen alue. Karttapohjoinen on katselu-suunnassa.

Lähikartan pohjaväri on tummansininen ja kaikki käytettävät värit ovat tummuusasteeltaan sellaisia, että rakennuskohteet voidaan merkitä valkoisella tekstillä. Karttaan merkitään 5 minuutin (400 m) kävelymatkaa kuvaava ympyrä.



Aluekartan rajaukseen mahtuu koko Turun kaupunkikeskusta. Karttaan voidaan merkitä kaupunginosia, tärkeimpiä lähikartan rajauksen ulkopuolelle jääviä kohteita, jotka ovat kevyen liikenteen reittien varrella, sekä joukkoliikenteen asemia. Värit ovat samat kuin lähikartassa. Karttaan merkitään 2 kilometrin etäisyyttä kuvastava ympyrä.



Muotokieli ja erilaiset opasteratkaisut

Opasteiden muotokieli on yksinkertaista ja kaupunkikuvaan sopivaa. Rungot ovat metallirakenteisia, infopinnat tulostetaan sään ja kulutuksenkestäville materiaaleille ja suojataan tarvittaessa laminaateilla tai karkaistulla lasilla.

Opasteiden mitoitusta voidaan varioida, esimerkiksi Aurajokirannan historiallisessa ja kaupunkikuvallisesti arvokkaassa miljöössä pylonin leveys on 400 mm, kun taas Tiedepuiston alueella arkkitehtuuri sallii suuremman 460 mm tai 520 mm leveyden.

Pyloni, kevyt liikenne
300x1600 mm



Karttapyloni
400x2400 mm
460x2560 mm
520x2560 mm



Viitta
h 2700 mm
800x100 mm



Alueen nimikytti
h 2700–3300 mm



Info/karttataulu
1920x2320 mm

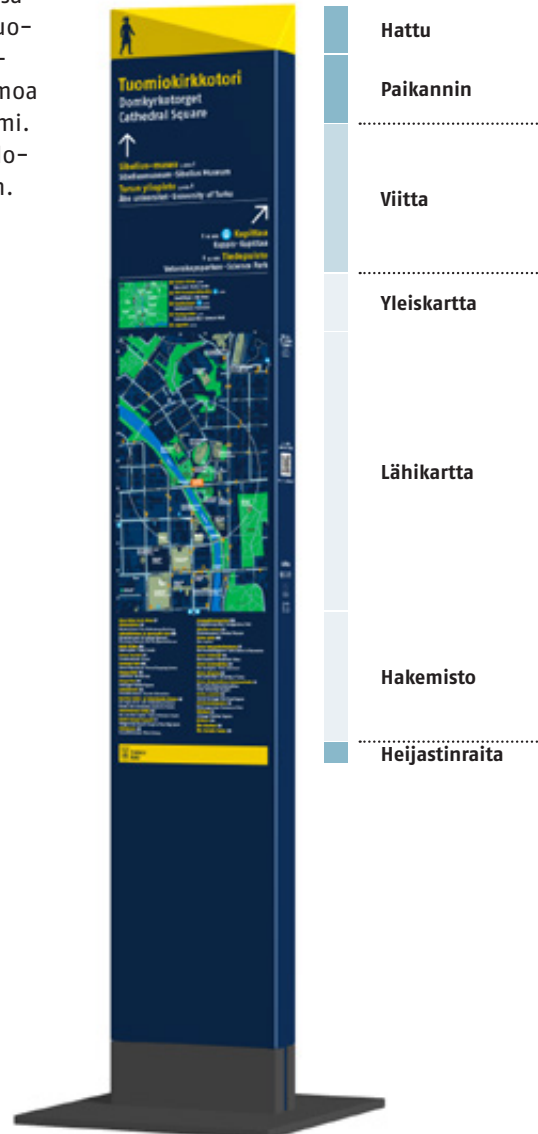




Pylonin sisältö jakautuu kolmeen vyöhykkeeseen. Kauimmaksi erottuu hattu, paikannin sekä alareunan heijastinraita, seuraavaksi viitta, ja lähietäisyydeltä luettavissa ovat kartat ja hakemisto. Kartan luettavuus on paras pylonin vieressä, joten pyloni on sijoitettava niin, että sen välitön ympäristö voidaan pitää vapaana.

Pylonin kylkeen voidaan sijoittaa mm. QR-koodeja, joiden avulla käyttäjä saa lisätietoa kartan kohteista, sekä pylonin huollosta vastaavan tahon yhteystiedot.

Keltaisessa hatussa on kummallakin puolella "kulkija", liikkeessä olevaa hahmoa esittävä piktogrammi. Se voi vaihdella pylonin paikan mukaan.

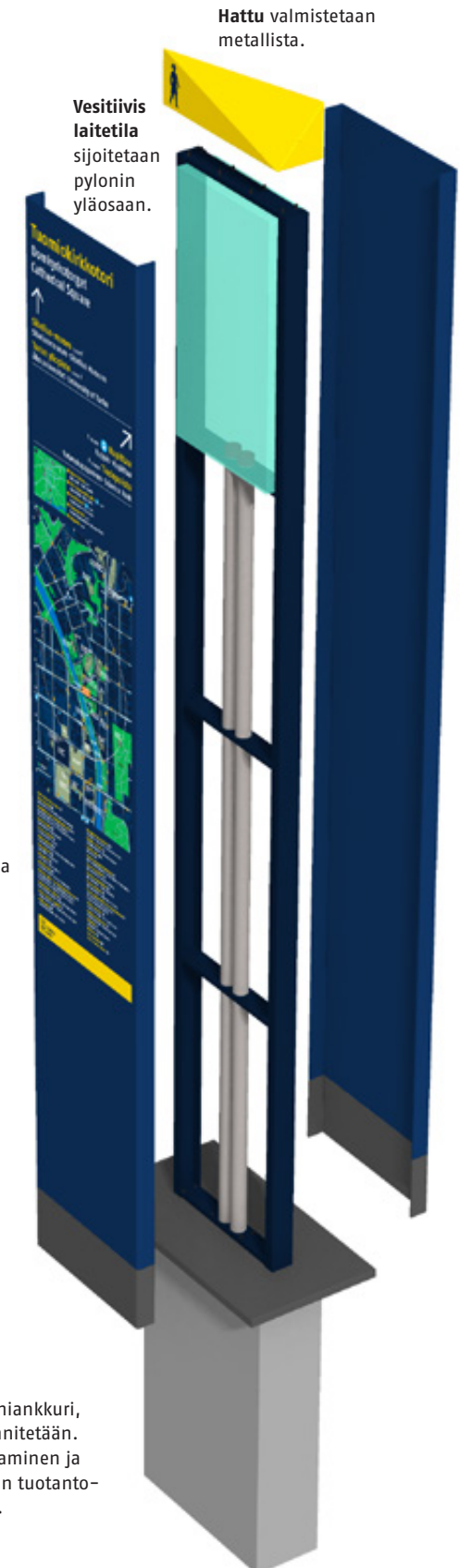


Pylonin tuotantomalli on metallirakenteinen. Kasettimaiset infopinnat kiinnitetään runkoon piiloruuveilla, jotka avautuvat erikoisavaimella. Myös pylonin hattu valmistetaan metallista.

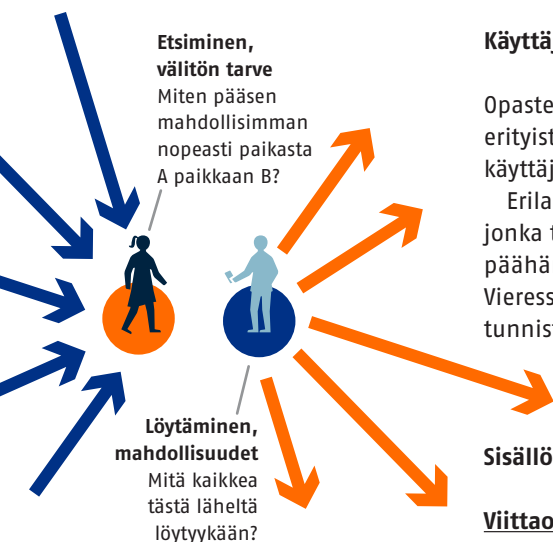
Infopintojen sisällöt toteutettiin prototyypissä laminoitulle liuotinkestävälle tarrakalvolle, joka viiden kuukauden aikana säilytti hyvin väriinsä ja pysyi muutenkin ehjänä. Lopullista tuotantomallia suunniteltaessa tulee tutkia tarkemmin eri tulosmateriaalien ja laminaattien käyttökelpoisuutta. Lisäksi voidaan harkita myös karkaistun lasin käyttöä pintamateriaalina.

Pylonin mittasuhteet mahdollistavat rungon sisälle tulevien laitteiden (sensorit, wifi-asetat, kamera) ja kaapelointien (valaistus, tietotekniikka) tuomisen pylonin sisälle. Pylonin sisään tuleva tekninen tila ja sen kotelointi tulee erikseen suunnitella tuotantomallin muotoilun yhteydessä.

Infopintojen sisältö toteutetaan tulostamalla sää- ja uv-suojatulle tarramateriaalille.



3 Opastamisen sisällöt



Käyttäjälähtöisyys ja käyttäjäprofiilit

Opastekonseptia ei ole suunniteltu minkään tietyn käyttäjäryhmän erityistarpeisiin, vaan se pyrkii vastaamaan mahdollisimman monen käyttäjän tarpeisiin *design for all* -periaatteella.

Erilaiset opasteiden käyttökäsitteet voidaan sijoittaa janelle, jonka toisessa päässä on välitön tarve löytää reitti tiettyyn määrän-päähän, ja toisessa halu löytää erilaisia kohteita lähiympäristöstä. Vieressä on esitetty erilaisia käyttäjäprofileja, joiden tarpeiden tunnistamisesta on hyötyä opasteiden sisältöä suunniteltaessa.

Sisällöntuotanto

Viittaosaan voidaan nostaa pylonin koosta riippuen 4–8 tärkeää kohdetta, jotka ovat saavutettavissa kävellen. Kohteiden täytyy sijaita pylonin katselusuunnassa.

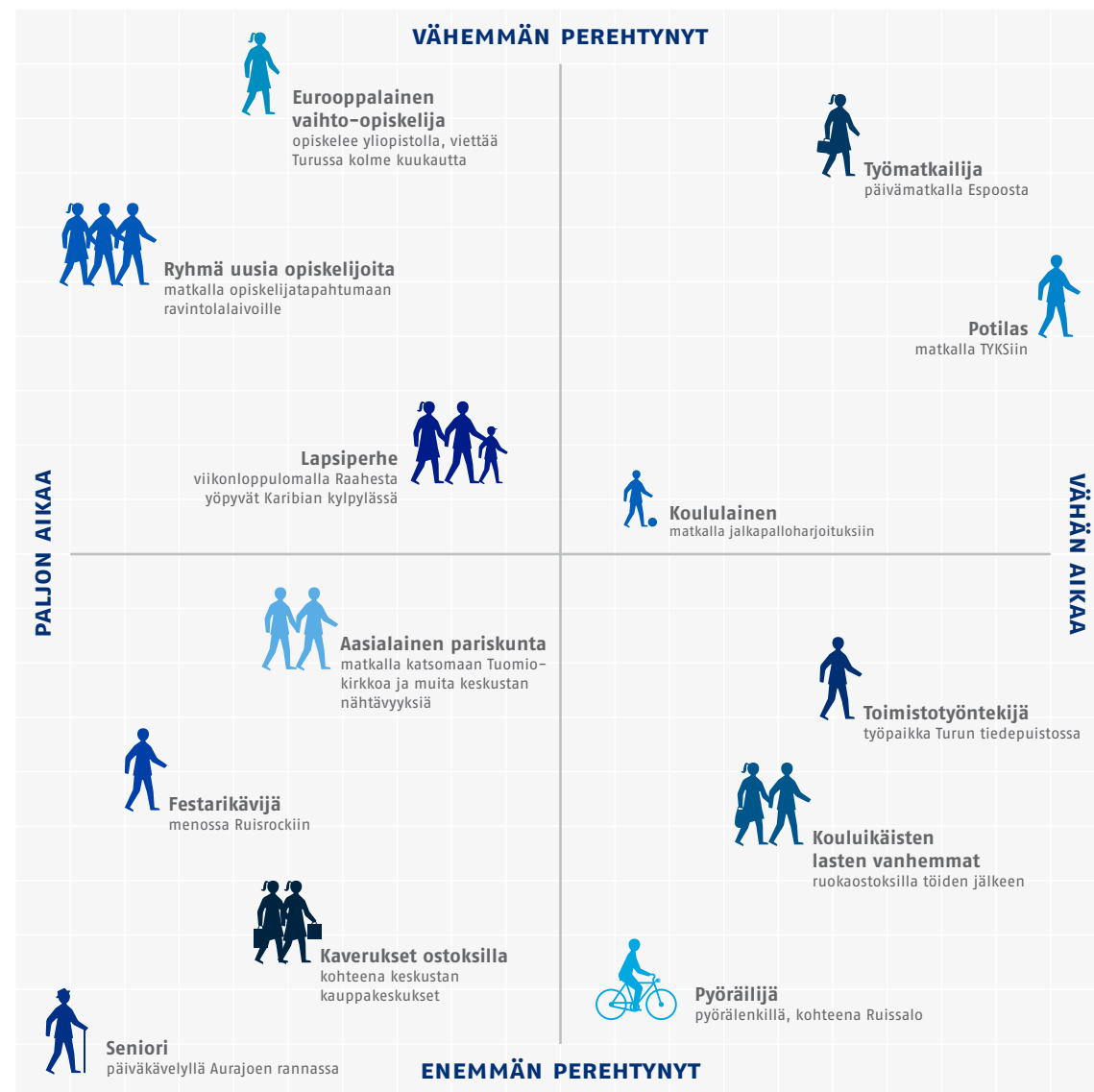


Kartan kohteet kuuluvat yleensä johonkin seuraavista kategorioista:

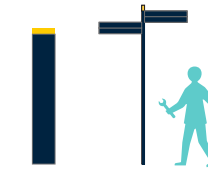
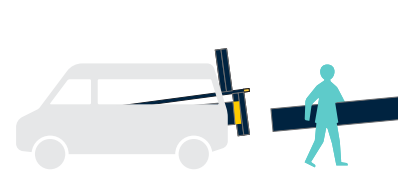
- merkittävät liikerakennukset
- vierailukohteet / nähtävyydet
- joukkoliikenne
- teatterit / elokuvateatterit / tapahtumapaikat
- sairaalat, terveysasemat
- oppilaitokset
- uskonnolliset rakennukset
- pysäköintialueet ja -talot
- hallintorakennukset
- poliisiasemat, postitoimistot
- patsaat, muistomerkit
- joet
- puistot
- julkiset wc:t

Opaskartalle nostettavat kohteet määritellään tarkan kriteeristön perusteella. Periaate on, että kohteet ovat joko merkittäviä navigoinnin kannalta tai tärkeitä palveluita tai vierailukohteita. Kaikilla kartalla näkyvillä kohteilla on vähintään yksi seuraavista ominaisuuksista:

- suuri kävijämäärä / laaja näkyvyys
- liikenteen kannalta tärkeä
- ainutlaatuinen
- kiinnostava
- mieleenpainuva, jonka takia helposti tunnistettavissa liikkeessä
- aluetta määrittävä
- näkyvä



Opastamisen suunnitteluvastuut ja hankintapolku



Opasteiden tilaus

Koordinointi

Suunnittelutyö

Valmistus ja asennus

Ylläpito

Päivittäminen

TOIMIJA Tilaaja (kaupunkiorganisaation toimija)

Konsernihallinnon kaupunki-kehitysryhmän vetovoimatoiminnot

Suunnittelija
Tilaaja
Kaupunkiympäristötoimiala
Koordinoija

Opastevalmistaja
Alihankkijat

Kaupunkiympäristötoimiala
Koordinoija
Opastevalmistaja
Alihankkijat

Tilaaja
Koordinoija
Kaupunkiympäristötoimiala
Suunnittelija
Opastevalmistaja
Alihankkijat

TEHTÄVÄ Opastusta tarvitsevan kohteen vastuuhenkilö ilmoittaa opastusta koordinoivalle taholle opaste-tarpeesta.

Koordinoija välittää opaste-tilauksen eteenpäin suunnittelijalle ja vastaa prosessin etenemisestä ja osapuolten välisestä yhteydenpidosta.

Suunnittelija, tilaaja, kaupunkiympäristötoimialan vastuuhenkilö ja koordinoija vastaavat yhdessä opasteiden sisällön suunnittelusta ja tarvittaessa testauksesta. Suunnittelija toteuttaa sisällöt tuotantotiedoiksi ja toimittaa ne valmistajalle.

Opastevalmistaja huolehtii runkojen ja infopintojen valmistuksesta sekä opasteiden kokoamisesta ja asennuksesta. Valmistaja ja suunnittelija audittoivat kohteen ja huomioivat mahdolliset rajoitteet. Loppukatselmus yhdessä suunnittelijan ja koordinoijan kanssa.

Kaupunkiympäristötoimiala huolehtii opasteiden ylläpidosta ja puhdistamisesta.

Opastettavan kohteen vastuuhenkilö ilmoittaa koordinoijalle opasteiden päivytstarpeesta. Koordinoija ottaa yhteyttä tarpeen mukaan joko suunnittelijaan tai opastevalmistajaan.

VASTUU Opasteiden tilaajan vastuulla on ottaa yhteyttä opasteita koordinoivaan tahoon riittävän ajoissa. Tilaaja kartoittaa alustavasti tarvittavien opasteiden määrän, sijainnit ja sisällöt.

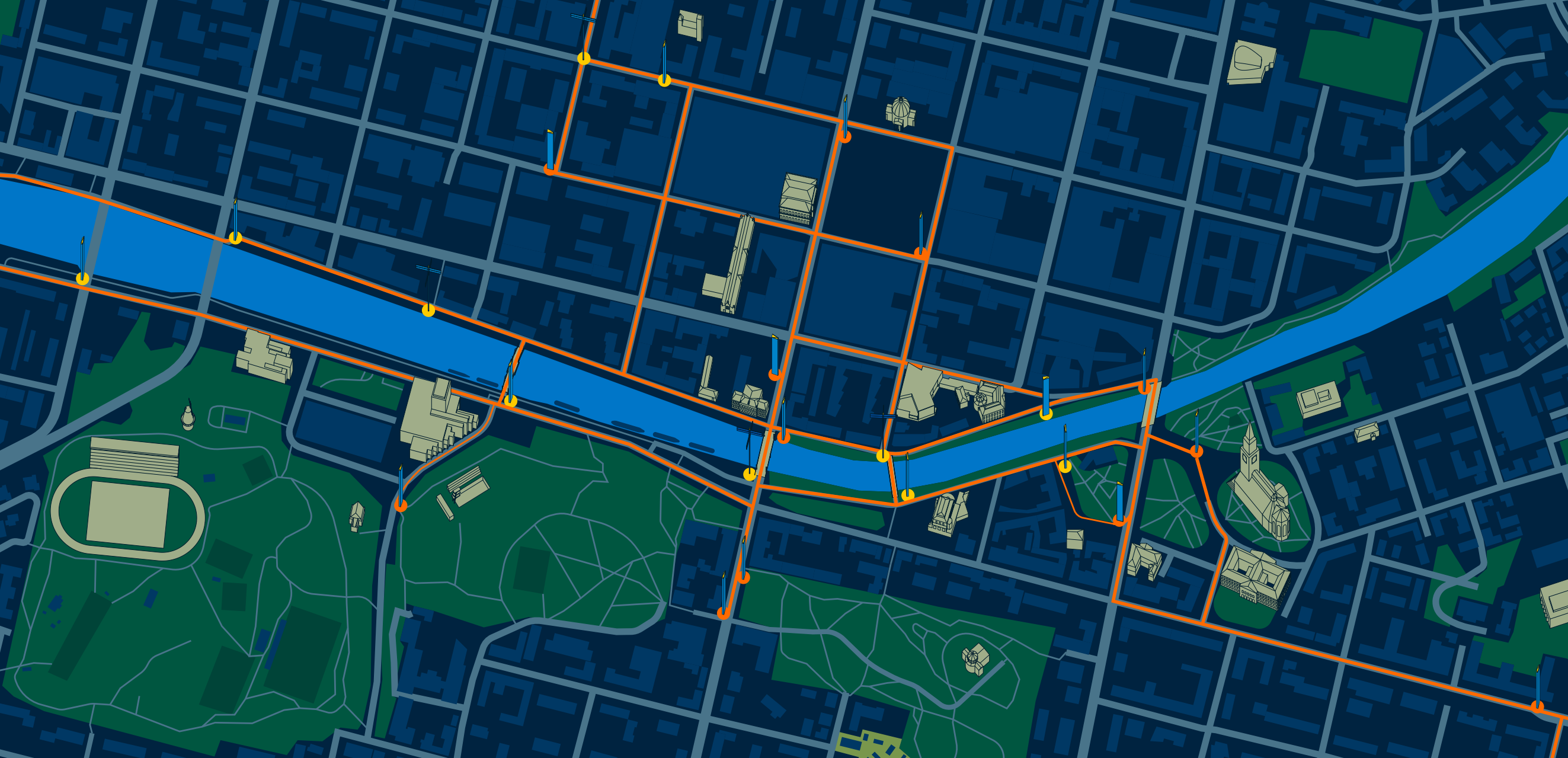
Koordinoijan vastuulla on huolehtia opastehankinnan sujuvuudesta, varmistaa työn toteutuminen ja huolehtia yhteistyöstä muiden kaupungin toimijoiden kanssa (esim. esteettömyyskoordinaattori).

Suunnittelija pitää huolen opasteiden ulkonäön yhteensopivuudesta kaupunkiopastamisen konseptin kanssa. Suunnittelija vastaa opasteiden luettavuudesta ja selkeydestä, ja yhdessä koordinoijan kanssa myös esteettömyyden huomioinnista. Tilaaja vastaa tarvittavien lupien hankkimisesta.

Valmistaja vastaa opasteiden rakenteellisesta kestävydestä ja toteutuksen laadusta. Valmistaja ja suunnittelija vastaavat myös käytettävien ratkaisujen ja materiaalien tarkoituksenmukaisuudesta.

Kaupunkiympäristötoimiala ja koordinoija ylläpitävät opaste-rekisteriä. Ympäristötoimiala tilaa ylläpidon alihankkijalta sekä huolehtii työn laadusta ja toteutumisesta.

Tilaaja ja koordinoija varmistavat, että opasteita päivitetään tarpeen vaatiessa.



Opasteiden sijoittuminen kaupunkitilaan

Opasteet sijoitellaan niin, että niille on esteetön näkyvyys mahdollisimman monesta suunnasta. Opasteet eivät saa estää liikkumista jalankulku- tai kevyen liikenteen väylillä ja niiden viereen täytyy päästä esteettömästi kaikista niistä suunnista, joihin opasteen sisältö näkyy.

Pylonien leveyttä voi varioida yhden lähikartan ruudun (60 mm) kokoisissa paloissa. Minimileveys on 400 mm, maksimi 520 mm. Pylonin korkeutta voidaan kasvattaa vastaavasti 50 mm paloissa. Kaupunkikuvallisesti arvokkaassa ympäristössä, esim. Aurajokirannassa, käytetään kapeinta mitoitusta. Arkkitehtuuriltaan tiivimmillä (esim. Tiedepuisto) ja kaupunkikuvaltaan neutraaleimmilla (esim. Kupittaanpuisto) alueilla voidaan käyttää leveämpiä mitoituksia.

Opasteet sijoitetaan kulkureittien varrelle niin, että reitin pääte- ja solmukohtien opastaminen hoidetaan pääosin pyloneilla. Viitat toimivat reittien vahventavina opasteina.

Esimerkkikuvassa pääte- ja solmukohdat on merkitty oransseilla ja vahventeet keltaisilla ympyröillä.

4.1 Sisätilaopastaminen

Sisäopastamisen sovelluksia on suunniteltu Mäntymäen terveys- asemalle ja Kupittaaan urheiluhalliin. Opasteet asennetaan talvella 2020.



- 
 Pantone 288 C
- 
 Pantone 7490 C
- 
 Pantone 1505 C
- 
 Pantone 7537 C

↑

Kuntosalit
Motionssalar
Gyms

Punttisali
Styrketräningsal
Free weights room

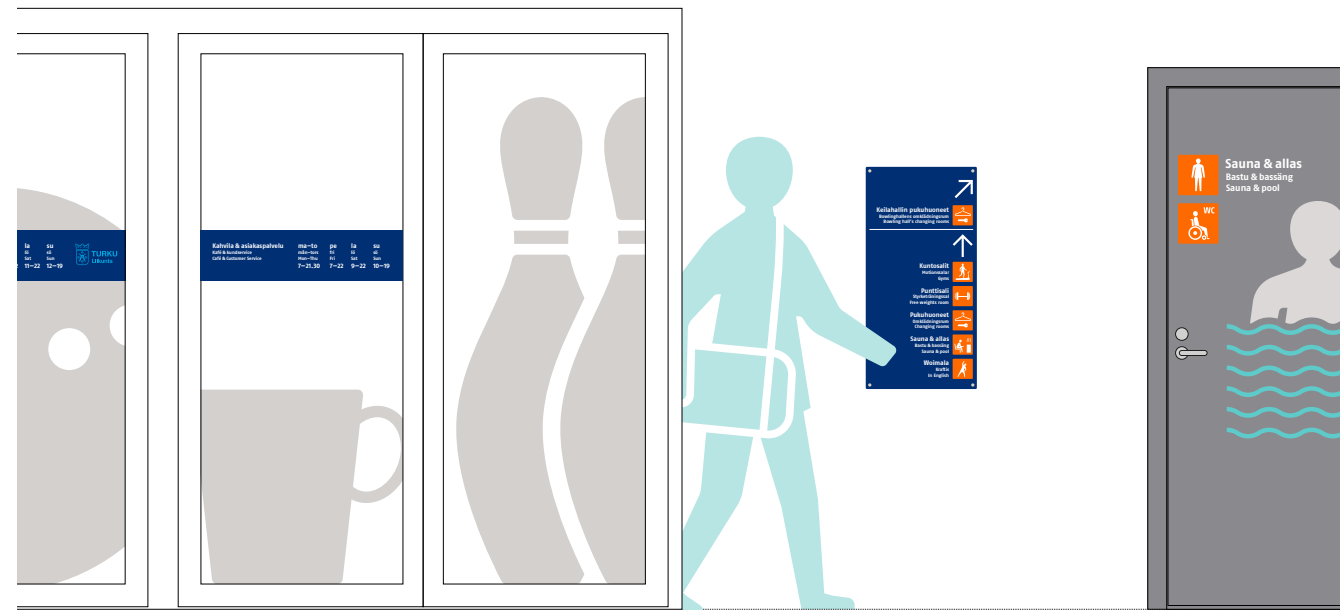
Sauna & allas
Bastu & bassäng
Sauna & pool

↖

Kahvila
Kafé
Café

Keilahalli
Bowlinghall
Bowling hall

Woimala
Kraftis
In English



4.2 Ulkoilusaarten ja ulkoilu- alueiden opastaminen

Turun kaupungin ulkoilusaarille suunniteltiin uudet nimikyltit sekä saarten palveluinfoa varten soveltuvat infotaulut. Opasteet asennetaan keväällä 2020. Samanlaisia opasteita voidaan käyttää myös muiden ulkoilualueiden opastamisessa.

