



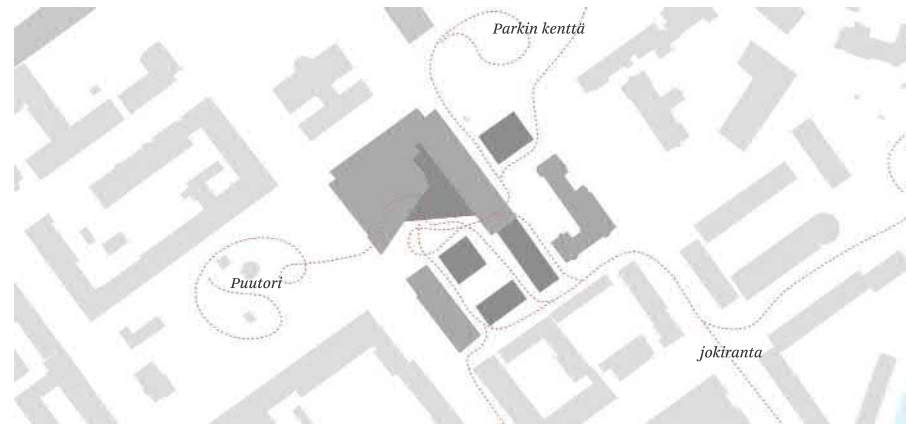
Agora

Lasten sekä nuorten liikunnan ja kulttuurin keskus keskellä Turun kaupungin ydintä! Parkin urheilukenttä, Puutorin vihreä keidas sekä jokirannan keskieuropalainen tunnelma nivoutuu näiden kolmen vetovoimaisen alueen keskellä yhteen Turun entisen konserttitalon kortteliin. Perusidea on olemassa olevan konserttitalon korttelin ke-

hittäminen vanhaa säilyttäen ja sitä uudella tavalla täydentäen siten että syntyy viihtyisä ja vihreä urbaani miljöö, jossa yhdistyvät asuminen ja aluetta aktivoivat monipuoliset toiminnot ja harrastamisen mahdollisuudet. Kokonaisuudessa on huomioitu eri ikäryhmien tarpeet ja erityisenä painopisteenä on kiinnitetty huomiota lapsille sekä nuoril-

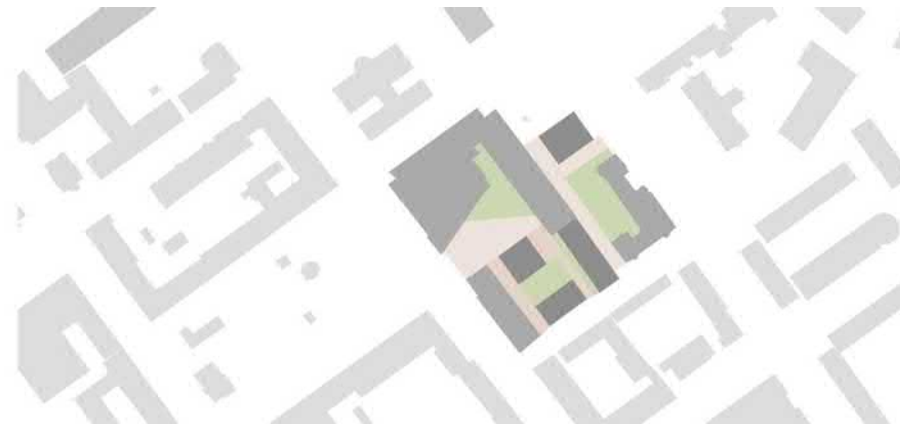
le suunnattuihin palveluihin, joiden avulla on haluttu luoda puitteet toimivalle kaupunkiyhteisölle. Suunnitelma sai nimekseen Agora, joka tulee kreikan kielestä ja tarkoittaa kokoontumispaikkaa.

Kaupunkikuvalliset strategiat



Alueiden nivoaminen yhteen

Olemassa oleva kallio korttelin keskellä ja sen päällä oleva nykyinen parkkialue puretaan, jolloin maantaso laskeutuu Aninkaistenkadun tasolle. Tilalle syntyy urbaani, mutta vihreä puistomainen aukio sekä suora yhteys Puutorin ja Parkin kentän välille. Aukio muodostaa yhdessä olemassa olevien rakennusten sekä vaikuttavien uudisrakennusten kanssa viihtyisän urbaanin miljöö, jossa oleskella. Uusi reitti aukion kautta korttelin lävitse kulkee olemassa olevan koulurakennuksen, A-osan lävitse muodostaen Turun Vanhakaupungistakin inspiroituneen kaupunkitilallisesti kiinnostavan reitin.

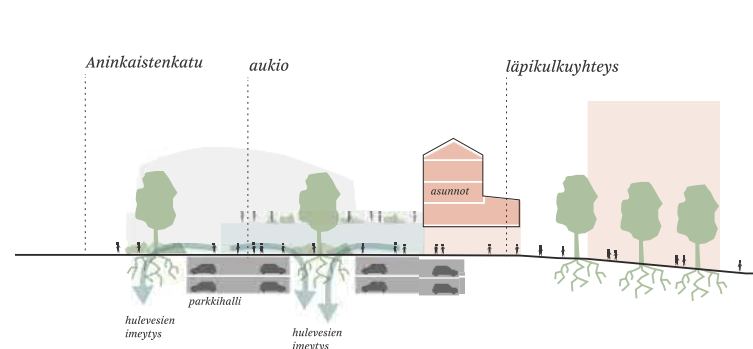


Ulkotilojen sarja

Suunnitelman tavoite on tukea perheasumista keskusta-alueella, jotta kaikki perheet eivät muuttaisi keskusta-alueen ulkopuolelle. Suunnitelma tukee edellä mainittujen asioiden avulla perheiden asumisviihtyvyyttä myös silloin, kun lapset kasvavat vanhemmiksi. Miellyttävät ja monipuoliset ajanvieton mahdollisuudet sekä sisällä että ulkona tuovat erilaisia ihmisiä yhteen, mikä osaltaan luo Agoran henkeä. Rennot julkiset oleskelutilat, vihreät pihat, viherkatot, parvekepuutarhat sekä tilataide elävöittävät kaupunkitilaa ja lisäävät asumisviihtyvyyttä.

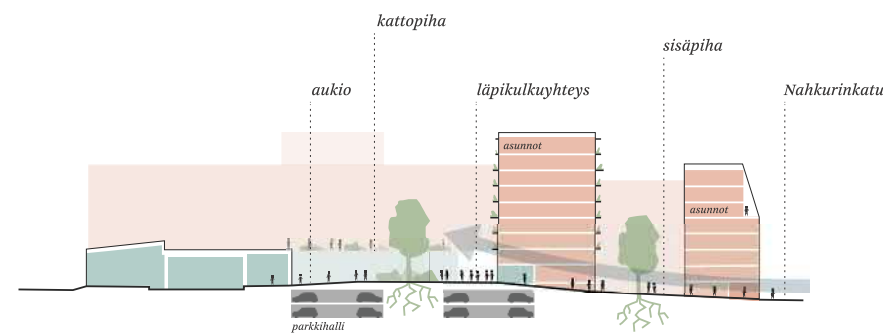


Kirkkonäkymä



Kasvillisuus ja hulevedet

Maanalainen parkkialue on suunniteltu niin, että se jättää maanvaraiselle kasvillisuudelle riittävästi tilaa saavuttaakseen vihreän miljöö ja miellyttävän mikroilmaston. Hulevesiä päästään näiltä osin myös imeyttämään viivyttämisen lisäksi. Suurempaa puustoa saadaan kasvamaan erityisesti Aninkaistenkadun varteen, aukiolle sekä yksityiselle sisäpihalle. Pihasuunnitelmassa korostuu kasvillisuuden leikkisyys, mikä voi synnyttää uteliaisuutta luontoa kohti myös perheen pienimmissä. Uudet puut muodostavat olemassa olevan ympäristön puuston kanssa viheryhdyden korttelin lävitse.



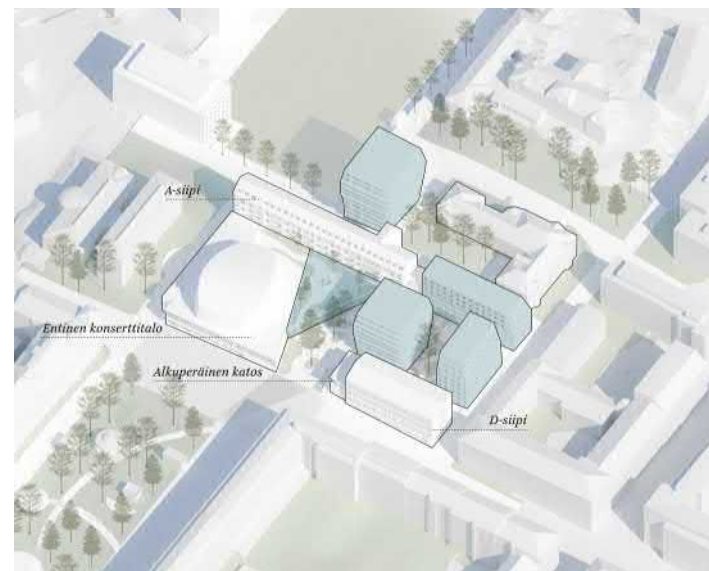
Esteettömyys

Uusi yhteys korttelin lävitse avaa esteettömän yhteyden Turun kaupallisen keskustan suunnalta Parkin kentän luokse. Yhteys aktivoitaa koko korttelin. Myös D-osan taakse on suunniteltu esteetön yhteyden Nahkurinkadun tasolta, joka luo viihtyisän saapumisen Jokirannan suunnalta. Sisätiloissa eri kerrosten välillä pääsee liikkumaan kattavasti hissien avulla.



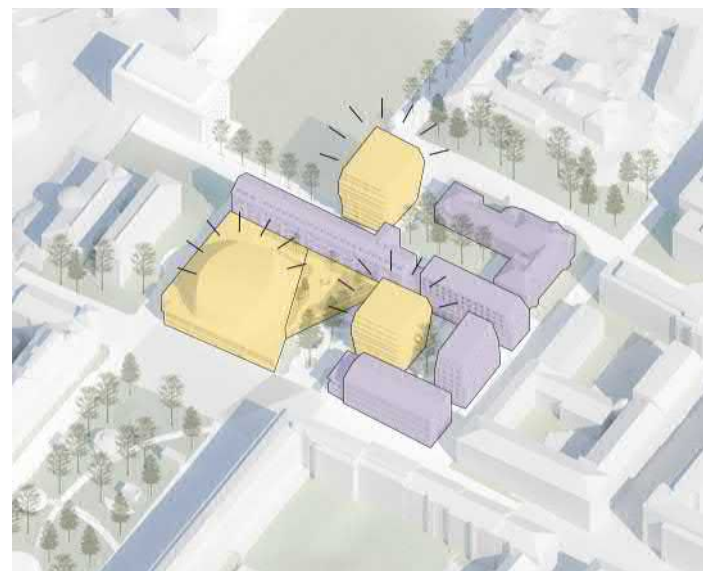
Nahkurinkadun ja Aninkaistenkadun risteys

Korttelistrategiat



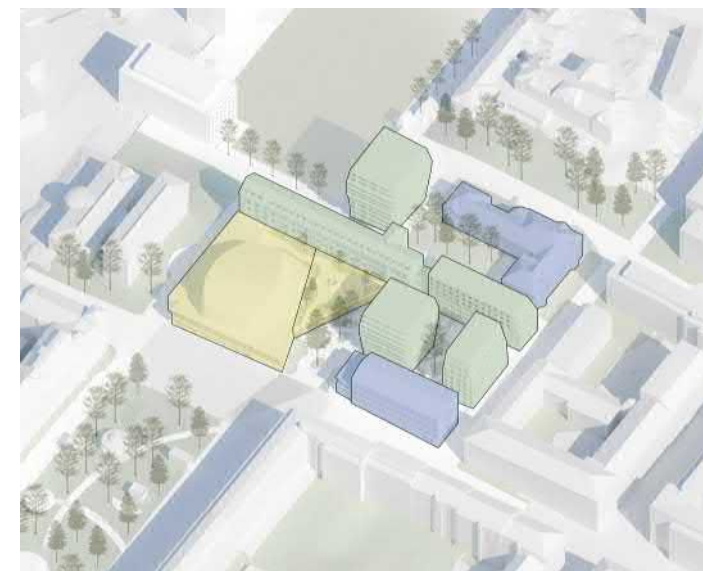
Uudet ja vanhat rakennusmassa

Korttelista säästetään Vanha konserttitalo sekä Turun Ammatti-instituutin rakennuksista A- ja D-osa. Nykyistä B-, C- ja D-osa yhdistävä käytävä puretaan, mutta siitä säästetään katto- ja katosrakenteen osuus D-osan edustalta muodostaen katetun terassialueen tälle. Purettavien rakennusten tilalle ehdotetaan kokonaan uusia asuinrakennuksia. Uudet rakennukset täydentävät korttelin.



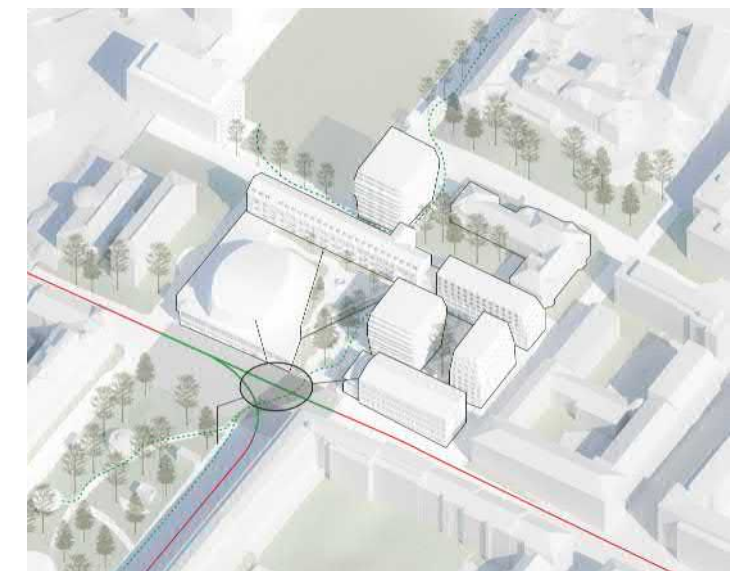
Kahden tyyppistä rakennusmassoittelua

Rakennuksia on korttelissa kahdenlaisia: osa reunustaa korttelia luoden yksityistä sisäpihaa sekä rajattua urbaania katumaismaa ja toiset toimivat entisen konserttitalon lailla katseenvangitsijoina korttelin tai kaupunkitilan keskellä. Näistä avautuu upeat maisemat. Uudisrakentamista on suunnitelmassa noin 15 200 k-m² (17 000 b-m²) ja hyödynnettyä vanhaa rakennuskantaa on yhteensä noin 18 600 b-m².



Asuntotyytit ja muut toiminnot

Korttelissa on monenlaisia asuntoja. Asuntojen monipuolisuuden lisäksi kortteli on lisäksi elinympäristö eri-ikäisille - senioreille (sininen) sekä erikokoisille talouksille, yksin elävistä perheisiin (vihreä). Entiseen konserttitaloon ja sen laajennukseen (kirkkaan keltainen) perustetaan kulttuurikeskus lapsille ja nuorille. Uusi lasten nuorten liikunnan ja kulttuurin keskus saa uuden sisäänkäynnin laajennuksen myötä. Kaupunkitila ja piha on osoitettu ja suunniteltu myös kaiken ikäisille.



Sujuva ja turvallinen liikumisen solmukohta

Kun uusi sisäänkäynti avautuu nyt uudelle urbaanille aukiolle vaihtoehdoksi Aninkaistenkadulle avautuvalle sisäänkäynnille, saadaan lisää turvallisuutta saapumiseen sekä ennen kaikkea korostettua kävelijöiden ja pyöräilijöiden roolia keskusta-alueella. Jotta Aninkaistenkatu olisi turvallinen ylittää Puutorin suunnalta, katua on ylityksen osalta korotettu ja laatoitettu poiketen normaalista asfalttitiestä. Lisäksi kadun yläpuolelle on suunniteltu taideteosta, joka näkyy jo kaukaa sekä Aninkaistenkatua pitkin, mutta myös Maariankatua pitkin. Edellä mainitut toimenpiteet herättävät tarvittavaa huomiota autoilijoissa turvallisen ylityksen aikaansaamiseksi.

Agora



Liikenne ja yhteydet



Annikaisenkatu on tunnistettu haasteeksi ja kilpailuohjelmassa. Se on merkitty pääkokonaisuudeksi, pyrkimys pääverkoston osaksi sekä joukkoliikenteen lautekäytäväksi. Se aiheuttaa haasteita nykyisen Konserttitalon pääsisäänkäynnin eteen.



Sijoittamalla aktiivisen Parkin kentän ja tulevaisuudessa viihtyisän keidasmaisen Puutorin väliin korttelilla on mahdollisuus toimia muiden kahden vetovoimaisen alueen välisenä linkkinä. Samanaikaisesti voidaan yhdistää urbaanin kaupunkikulttuuri ja urheilun sekä virkistys toisiinsa.

Identiteetti

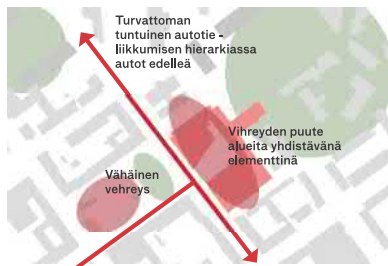


Miten konserttitalon korttel voi täydentää Puutorin ja Parkin kentän yhdessä konserttitalon korttelin kanssa yhdeksi vetovoimaiseksi alueeksi, jolla on vahva yhtenäinen identiteetti?



Korttelin vaihteleva rakenne luo mahdollisuudet monipuolisille toiminnolle, jotka voivat luoda korttelille ympärivuorokautista sekä ympärivuorokautista elämää. Aktiivinen ja lämpimä kortteli luo yhteyden erilaisten välille.

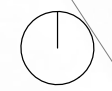
Viherverkosto



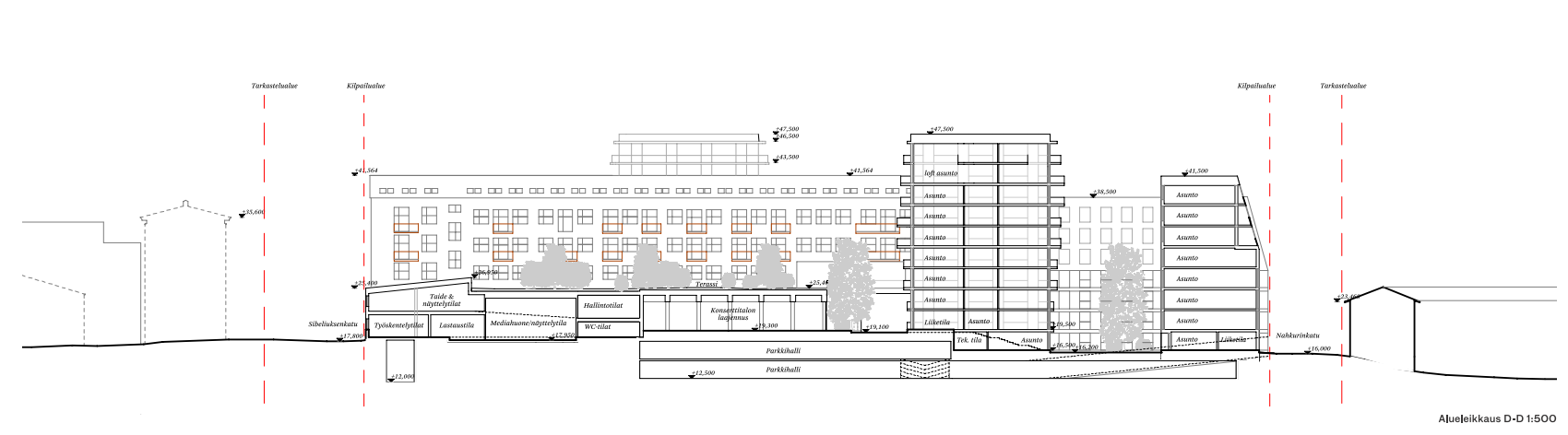
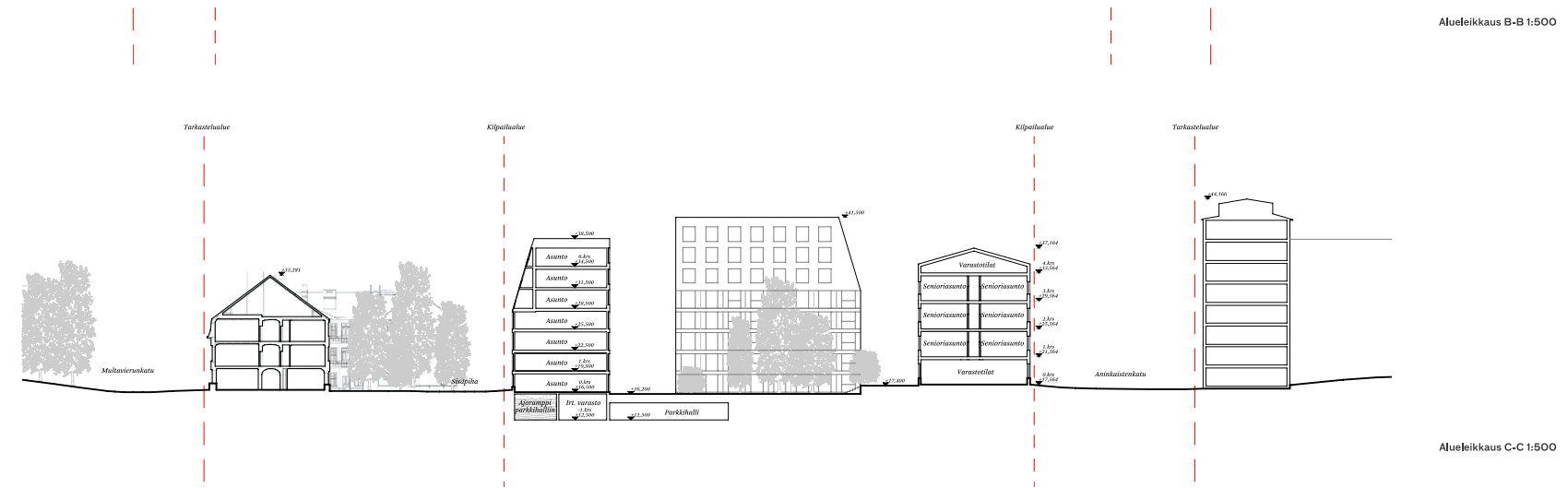
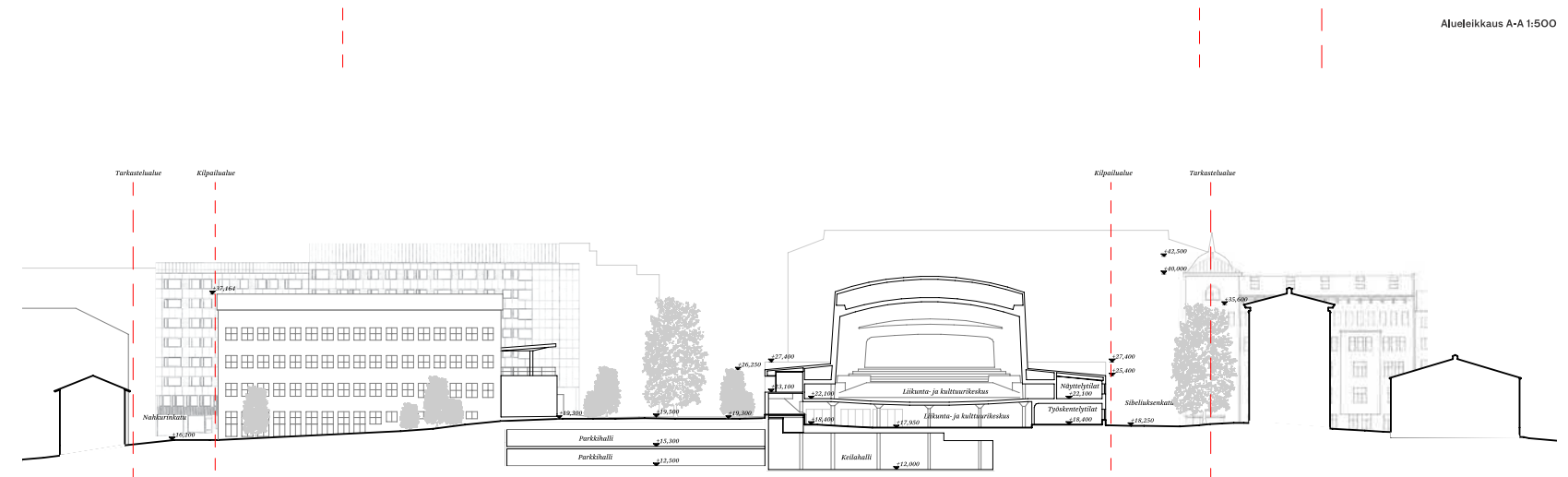
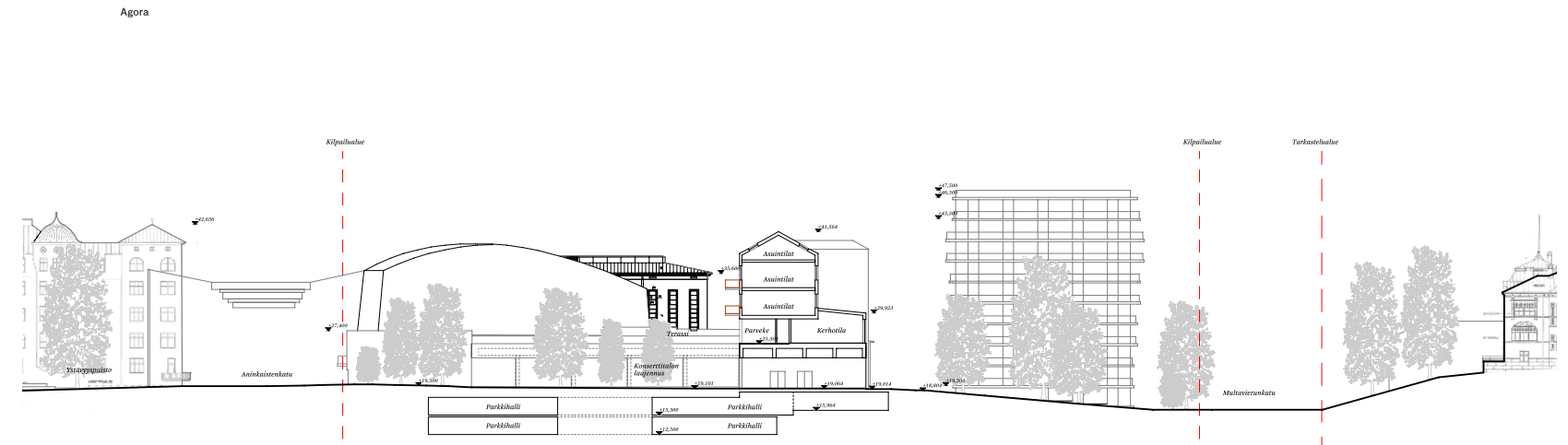
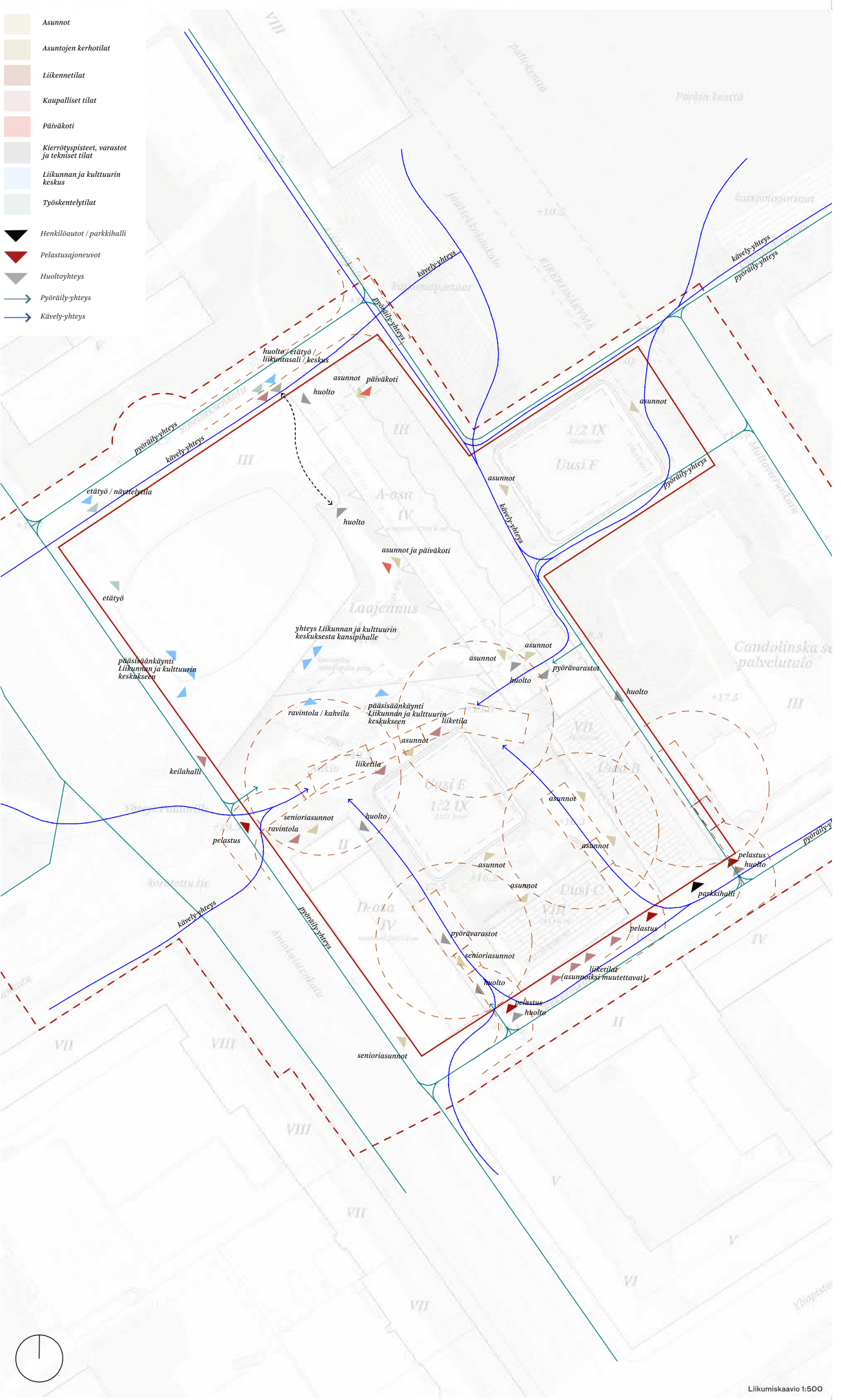
Korttelin nykyinen tilanne/korttelirakenne ja vilkkaat tiet estävät mahdolliset aktiiviset ja visuaaliset yhteydet houkuttelevien osien välillä.



Puutorin ja Parkin kentän kehittäminen luo valtaosan potentiaalisen välisen välillä. Konserttitalon ja koulurakennukset voivat luoda mielenkiintoisen ja aktiivisen virkistysyhteyden ja vilkkaan Parkin kentän ja tulevan Puutorin keitaan välillä.









Aluejulkisivu Aninkaistenkadulta 1:500



Aluejulkisivu Nahkurinkadulta 1:500



Aluejulkisivu Multavierunkadulta 1:500



Aluejulkisivu Sibeliuskadulta 1:500

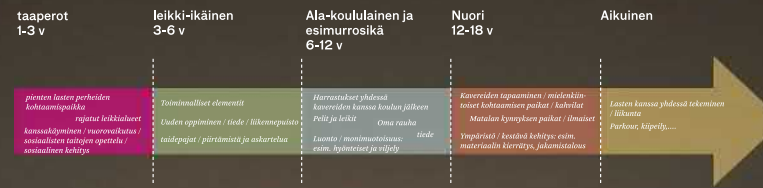




Agora



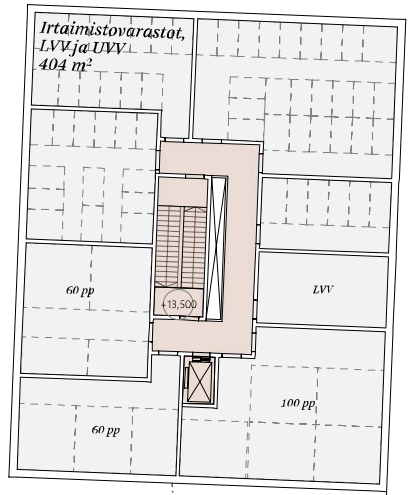
Agorassa yhdistyy liikunta, kulttuuri sekä urbaani asuminen. Vanhan konserttitalon mahdollisuuksia on tutkittu erilaisille liikunta- ja harrastusmuodoille, työtiloille, näyttelyille ja erilaisille tapahtumille.



Agora



Toiminnot synergiasa toistensa kanssa ja tilat joustavassa käytössä eri kellon aikoina eri ikäisille.



Laskelmat

Liikunnan ja kulttuurin keskus (entinen konserttitalo)

Bruttoala	8090 b-m ²
Huoneistotalat	
Käytävät	920 m ²
Tähtä- ja kätösvesikeskus	3338 m ²
Skaph	480 m ²
Työskentelytilat	458 m ²
Kierrätyspisteet, varastot ja tekniset tilat	138 m ²
Laajennus	
Bruttoala	833 b-m ²
Kerrosala	833 k-m ²
Huoneistotalat	
Irtaimistovarastot	130 m ²
Asuinosa / kaivut	703 m ²
UASA	
Bruttoala	6966 b-m ²
Kerrosala (asunot)	3796 k-m ²
Huoneistotalat:	
Asunot	2665 m ²
Asuntaja	48 kpl
Yhteiset	168 m ²
Vierast	477 m ²
Puhallus	578 m ²
Lämpökeskittimet ja ventilaatiot	47 m ²
Työskentelytilat / Asuinosa	64 m ²
Tekniset tilat	49 m ²
Lämpöenergia-puhalluslaitteet	163 m ²
UASA	
Bruttoala	3571 b-m ²
Kerrosala (asunot)	2615 k-m ²
Huoneistotalat	
Sisäilmanvaihtolaitteet	1172 m ²
Asuntaja	28 kpl
Yhteiset	169 m ²
Suojattu varastoalue kaivut	125,5 m ²
Kierrätyspiste	60 m ²
Tekniset tilat	12 m ²
Vierast	621 m ²

Lusi B

Bruttoala	4026 b-m ²
Kerrosala	3458 k-m ²
Huoneistotalat	
Asunot	2530 m ²
Asuntaja	48 kpl
Vierast	289 m ²
Kierrätyspiste	58 m ²
Tekniset tilat	20 m ²

Lusi C

Bruttoala	2626 b-m ²
Kerrosala	2458 k-m ²
Huoneistotalat	
Asunot	1806 m ²
Asuntaja	37 kpl
Yhteiset	126 m ²
Tekniset tilat	28 m ²
Vierast	171 m ²

Lusi D

Bruttoala	8753 b-m ²
Kerrosala	8547 k-m ²
Huoneistotalat	
Asunot	2732 m ²
Asuntaja	51 kpl
Vierast	41 m ²
Yhteiset	123 m ²
Tekniset tilat	9 m ²

Lusi E

Bruttoala	5599 b-m ²
Kerrosala	4896 k-m ²
Huoneistotalat	
Asunot	3702 m ²
Asuntaja	78 kpl
Yhteiset	101 m ²
Vierast	694 m ²

Koko korttelin asuntolukuma

Huoneistotalat	14 746 k-m ²
Asuntajat	282 kpl
1h:	101 kpl, 3000 m ² , 21%
2h:	94 kpl, 2919 m ² , 21%
3h:	63 kpl, 4581 m ² , 31%
4h:	18 kpl, 1726 m ² , 12%
5h:	9 kpl, 738 m ² , 5%
Asuntojen kesäkkö	52 m ²
Perheasuntojen kesäkkö (s-sh)	80 m ²

Parkkipaikat

Bruttoala	3259 b-m ²
Asuntopaikat	158 ap (1 ap/140 k-m ²)
Vieraspäikat	29 ap (1 ap/10 asuntola)

Puikkipöydät

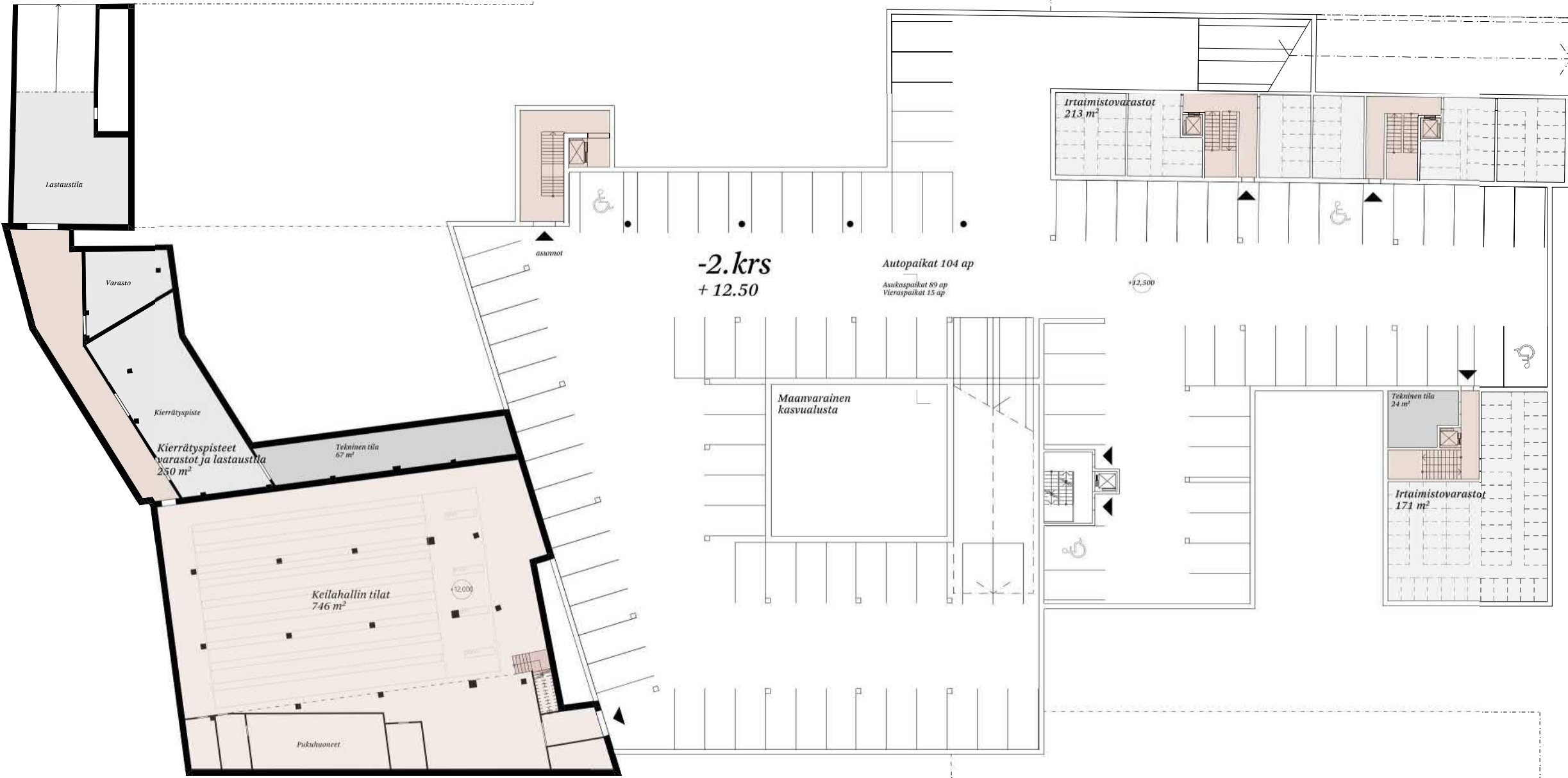
690 pp asuntolla ja asuinrakennusten lätketöille
40 pp kulkuvälineille
7 ap toimintotilalle
Kaikki on mitoitettu lukiittavaan ja katettavaan tilaan.

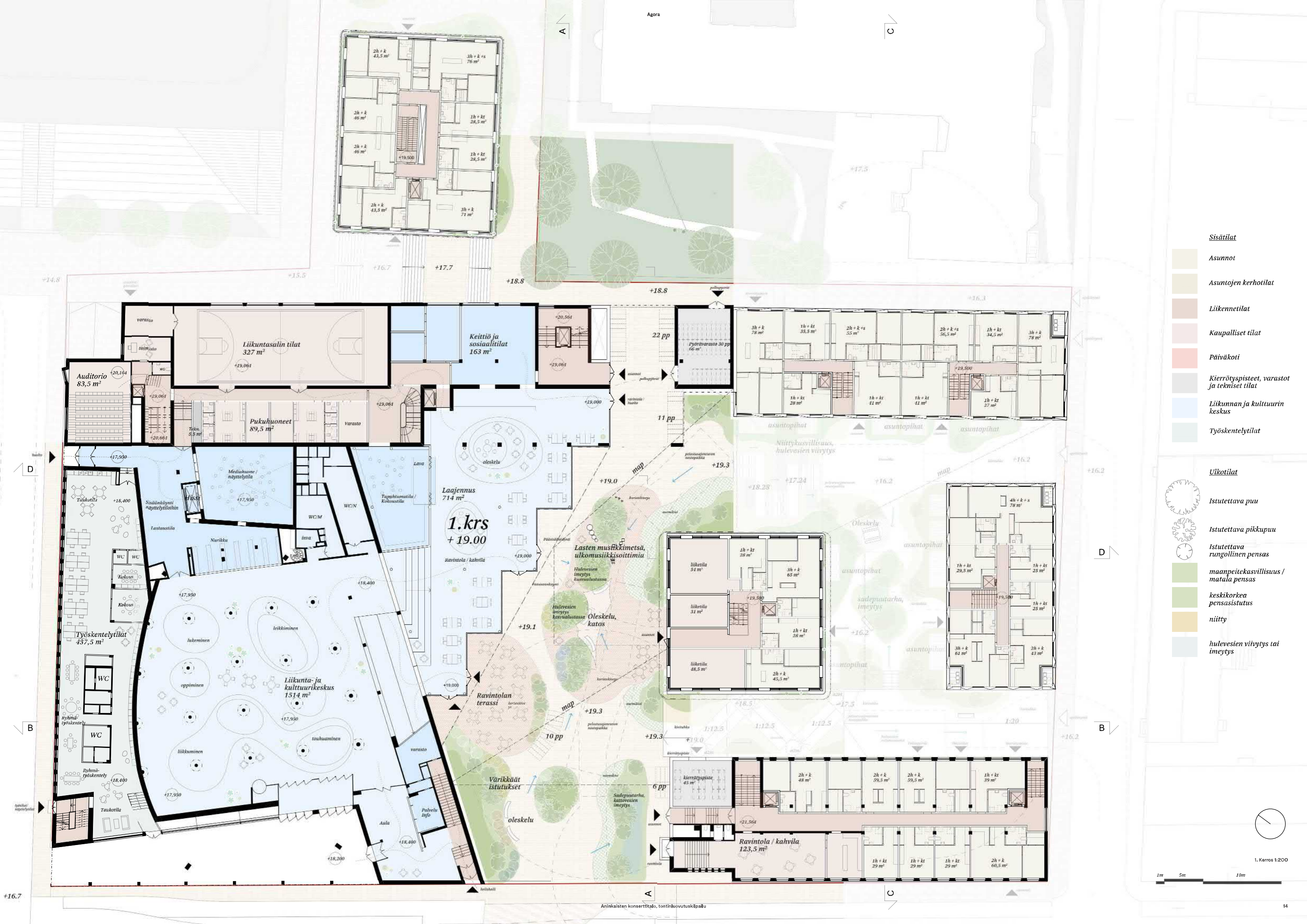
Sisätilat

- Asunnot
- Asuntojen kerhotilat
- Liikennetilat
- Kaupalliset tilat
- Päiväkoti
- Kierrätyspisteet, varastot ja tekniset tilat
- Liikunnan ja kulttuurin keskus
- Työskentelytilat

Ulkotilat

- Istutettava puu
- Istutettava pikkupu
- Istutettava rungollinen pensas
- maanpeitekasvillisuus / matala pensas
- keskikorkea pensasistutus
- niitty
- hulevesien viivytys tai imeytys





Sisätilat

- Asunnot
- Asuntojen kerhotilat
- Liikennetilat
- Kaupalliset tilat
- Päiväkoti
- Kierrätyspisteet, varastot ja tekniset tilat
- Liikunnan ja kulttuurin keskus
- Työskentelytilat

Ulkotilat

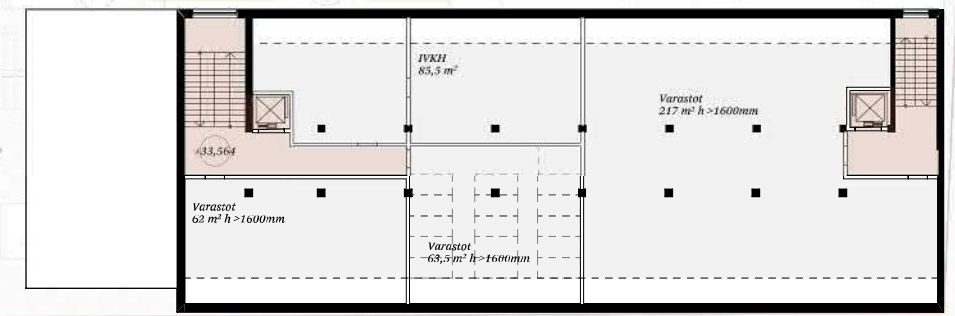
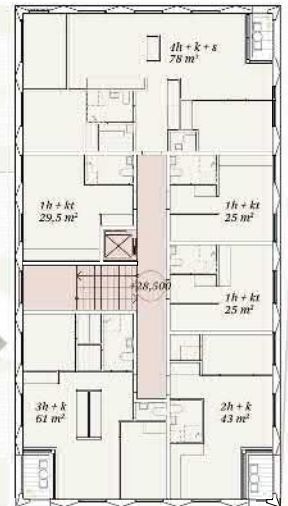
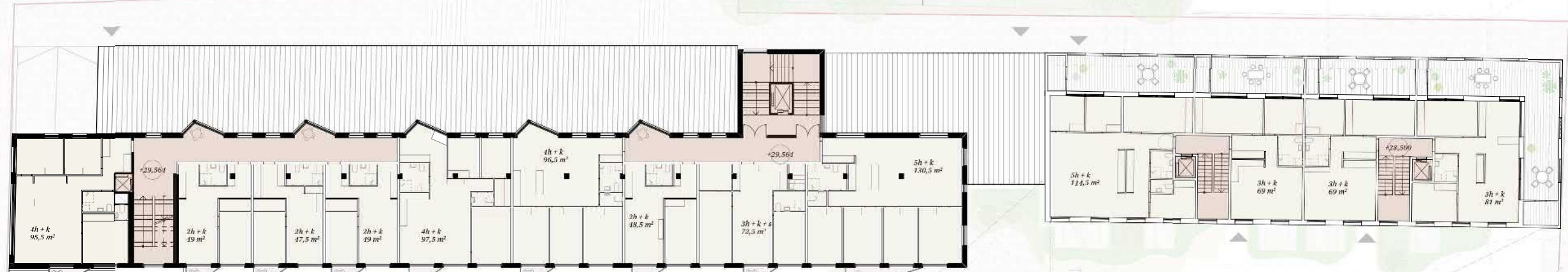
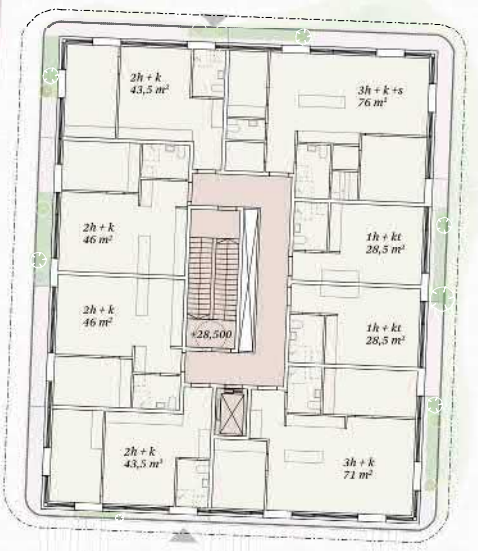
- Istutettava puu
- Istutettava pikkupu
- Istutettava rungollinen pensas
- maanpeitekasvillisuus / matala pensas
- keskikorkea pensasistutus
- niitty
- hulevesien viivytys tai imeytys

1. Kerros 1:200



A

C



Sisätilat

- Asumnot
- Asuntojen kerhotilat
- Liikennetilat
- Kaupalliset tilat
- Päiväkoti
- Kierrätyspisteet, varastot ja tekniset tilat
- Liikunnan ja kulttuurin keskus
- Työskentelytilat

Ulkotilat

- Istutettava puu
- Istutettava pikkupu
- Istutettava rungollinen pensas
- maanpeitekasvillisuus / matala pensas
- keskikorkea pensasistutus
- niitty
- hulevesien viivytys tai imeytys

D

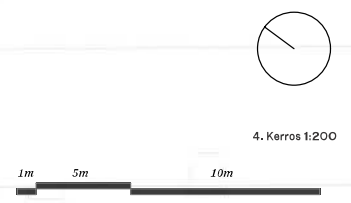
D

B

B

A

C



Sisätilat

- Asunnot
- Asuntojen kerhotilat
- Liikennetilat
- Kaupalliset tilat
- Päiväkoti
- Kierrätyspisteet, varastot ja tekniset tilat
- Liikunnan ja kulttuurin keskus
- Työskentelytilat

Ulkotilat

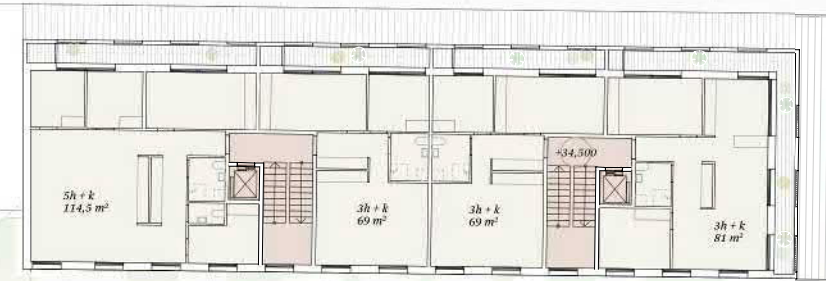
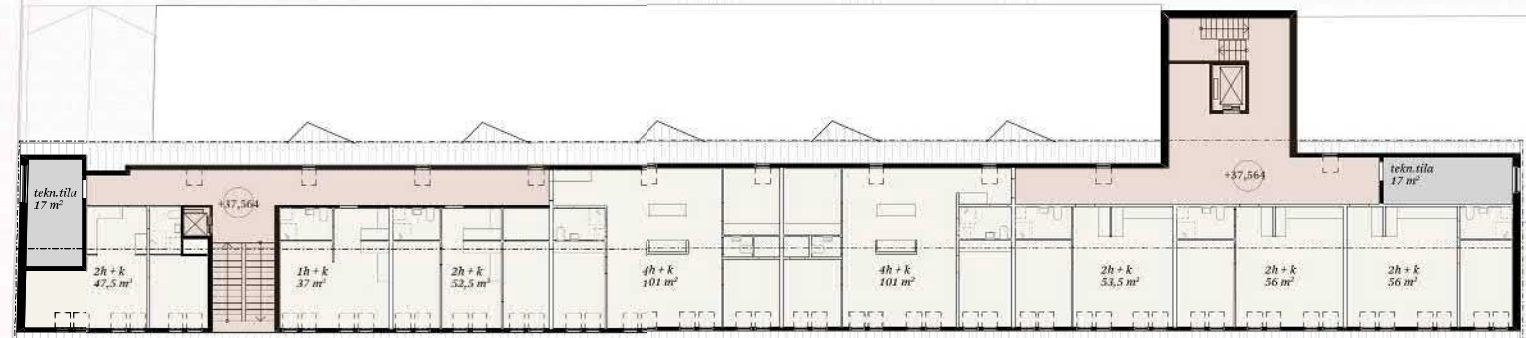
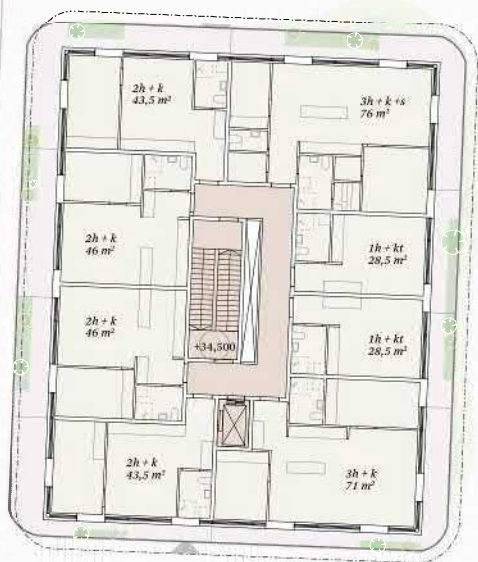
- Istutettava puu
- Istutettava pikkupu
- Istutettava rungollinen pensas
- maanpeitekasvillisuus / matala pensas
- keskikorkea pensasistutus
- niitty
- hulevesien viivytys tai imeytys



Agora

A

C



Sisätilat

- Asunnot
- Asuntojen kerhotilat
- Liikemetilat
- Kaupalliset tilat
- Päiväkoti
- Kierrätyspisteet, varastot ja tekniset tilat
- Liikunnan ja kulttuurin keskus
- Työskentelytilat

Ulkotilat

- Istutettava puu
- Istutettava pikkupu
- Istutettava rungollinen pensas
- maanpeitekasvillisuus / matala pensas
- keskikorkea pensasistutus
- niitty
- hulevesien viivytys tai imeytys

D

D

B

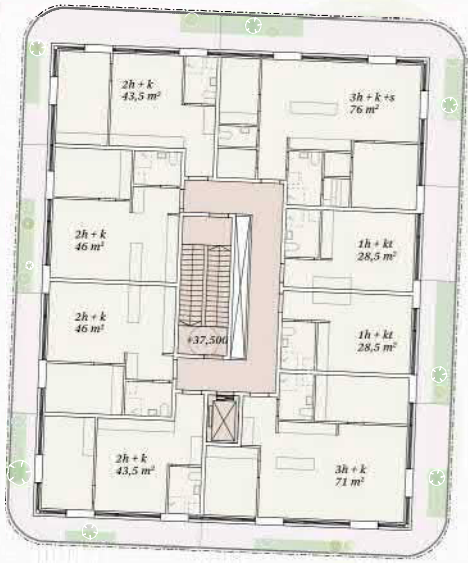
B



Agora

A

C



- Sisätilat**
- Asumnot
 - Asuntojen kerhotilat
 - Liikennetilat
 - Kaupalliset tilat
 - Päiväkoti
 - Kierrätyspisteet, varastot ja tekniset tilat
 - Liikunnan ja kulttuurin keskus
 - Työskentelytilat

- Ulkotilat**
- Istutettava puu
 - Istutettava pikkupu
 - Istutettava rengollinen pensas
 - maanpeitekasvillisuus / matala pensas
 - keskikorkea pensasistutus
 - niitty
 - hulevesien viivytys tai imeytys

D

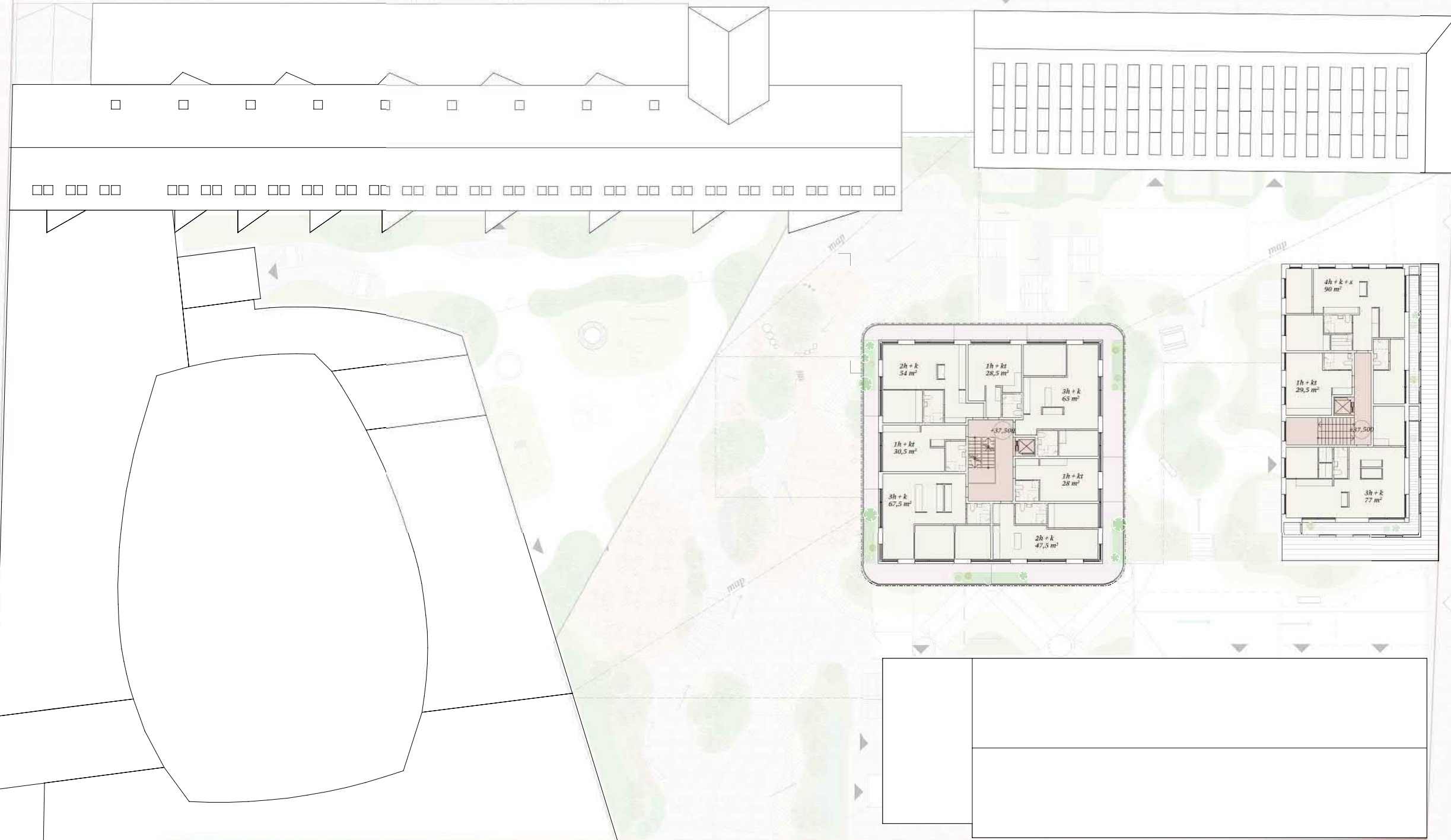
D

B

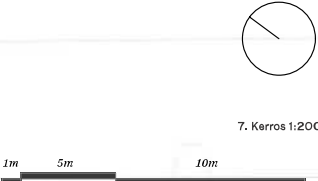
B

A

C

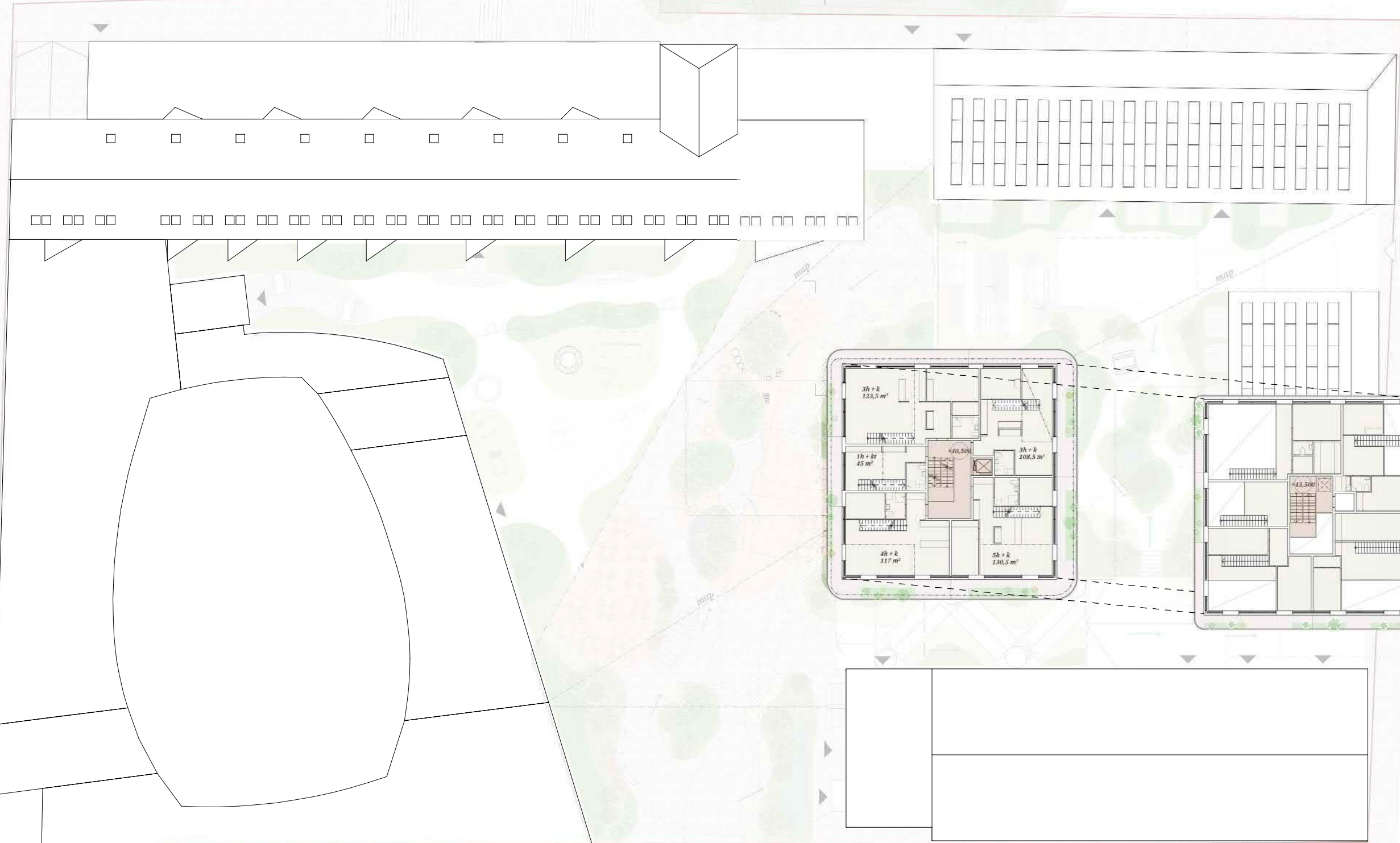
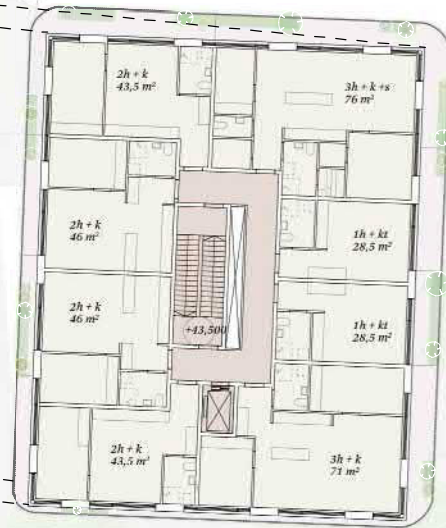
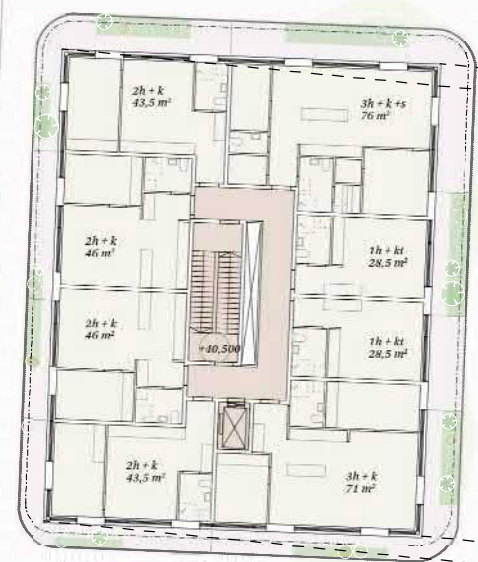


Aninkaisten konserttitalo, tontinluovutuskiipailu



A

C



Sisätilat

- Asumnot
- Asuntojen kerhotilat
- Liikemetilat
- Kaupalliset tilat
- Päiväkoti
- Kierrätyspisteet, varastot ja tekniset tilat
- Liikunnan ja kulttuurin keskus
- Työskentelytilat

Ulkotilat

- Istutettava puu
- Istutettava pikkupu
- Istutettava rungollinen pensas
- maanpeitekasvillisuus / matala pensas
- keskikorkea pensasistutus
- niitty
- hulevesien viivytys tai imeytys

D

D

B

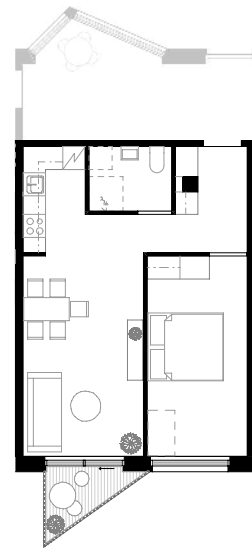
B

A

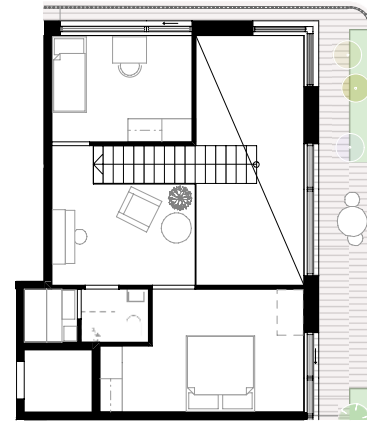
C



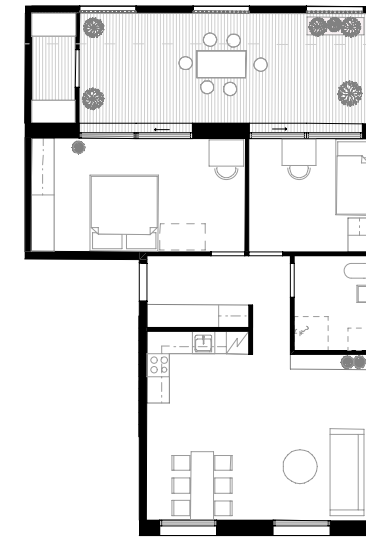
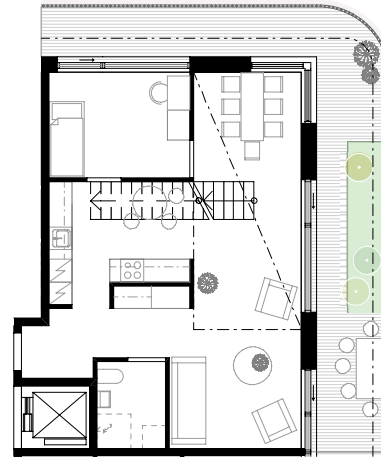




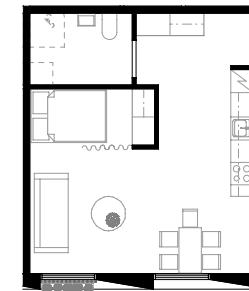
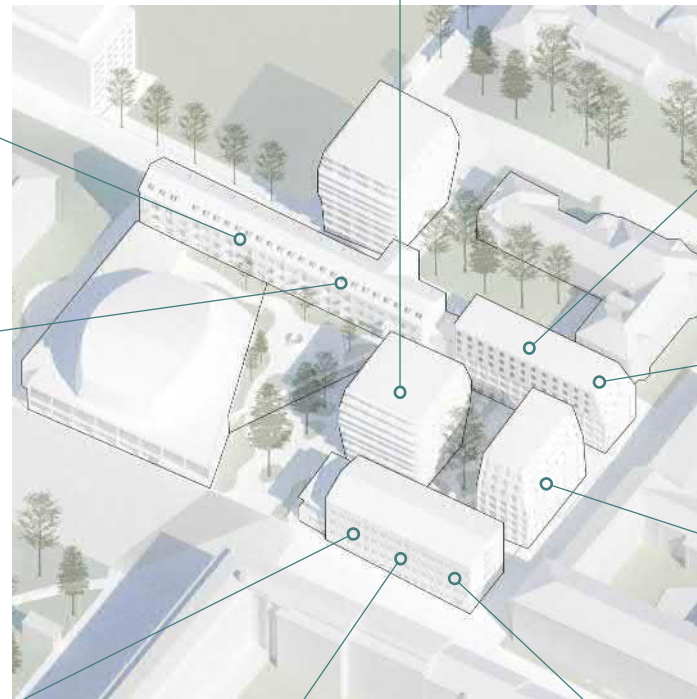
Loft-asunto / 2h



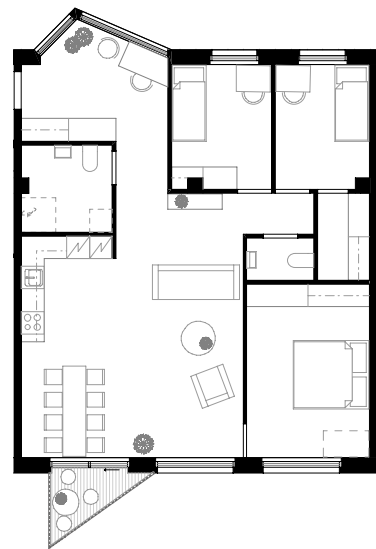
Loft-asunto / 4h



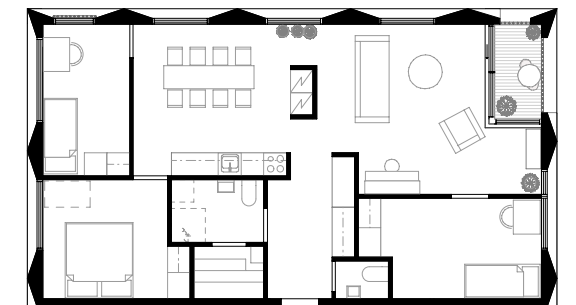
Puutarha-asunto / 3h



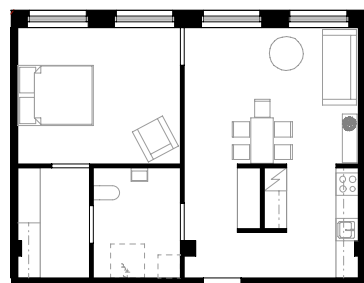
Pieni asunto / 1h



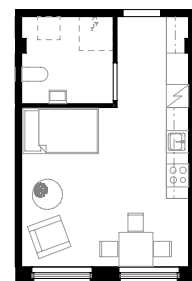
Perheasunto / 4h



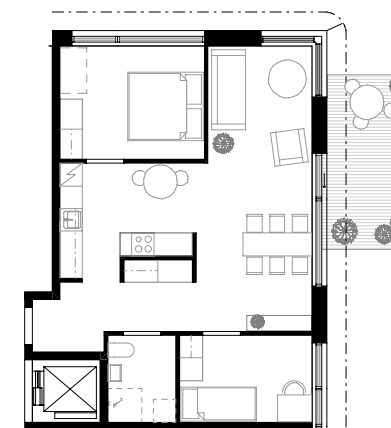
Perheasunto / 4h



Senioriasunto

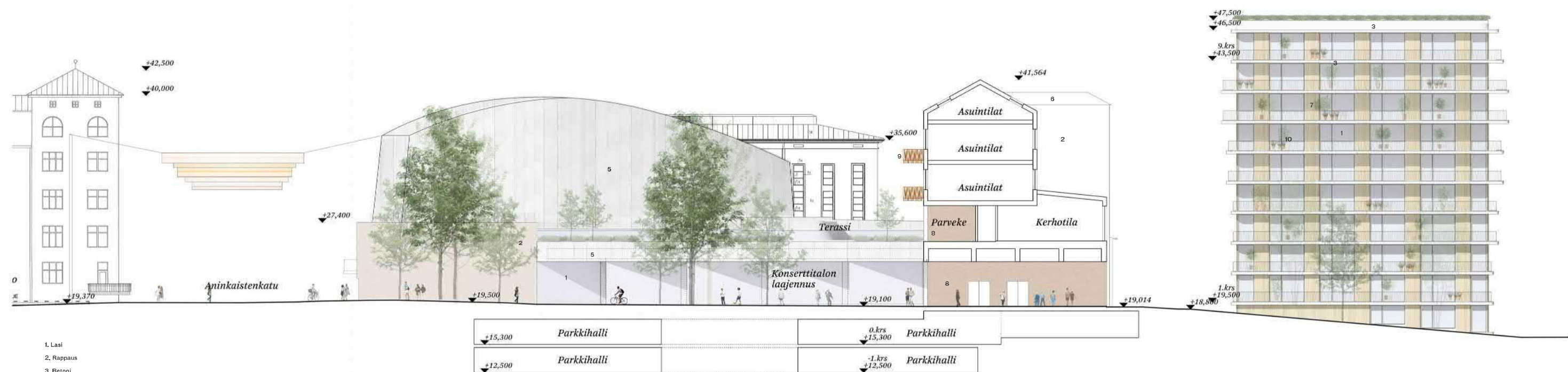


Senioriasunto



Puutarha-asunto / 3h

Kilpailualue

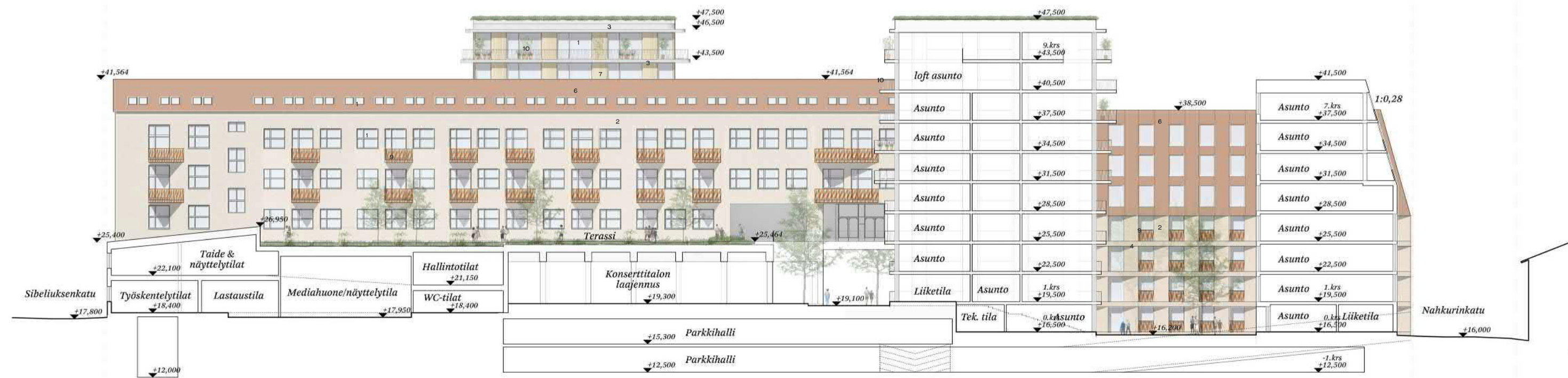


Leikkaus AA 1:200

Kilpailualue

Kilpailualue

Tarkastelualue



Leikkaus DD 1:200



Kilpailualue

Kilpailualue



Julkisivu Sibeliuskadulta 1:200

- 1. Lasi
- 2. Rappaus
- 3. Betoni
- 5. Värjätty concrete (vaalean keltainen/vaalea oranssi)
- 6. Peltikatto, alumiini
- 7. Puu
- 8. Ruskea tiili, olemassa oleva
- 9. Pinnakaide, kupari
- 10. Pinnakaide, alumiini

Kilpailualue

Kilpailualue

Tarkastelualue



Julkisivu Nahkurinkadulta 1:200



Agora / selostus

Lasten sekä nuorten liikunnan ja kulttuurin keskus keskellä Turun kaupungin ydintä! Parkin urheilukenttä, Puutorin vehreä keidas sekä jokirannan keskieuropalainen tunnelma nivoutuu näiden kolmen vetovoimaisen alueen keskellä yhteen Turun entisen konserttitalon kortteliin. Perusidea on olemassa olevan konserttitalon korttelin kehittäminen vanhaa säilyttäen ja sitä uudella tavalla täydentäen siten että syntyy viihtyisiä ja vehreä urbaani miljö, jossa yhdistyvät asuminen ja aluetta aktivoivat monipuoliset toiminnan ja harrastamisen mahdollisuudet. Kokonaisuudessa on huomioitu eri ikäryhmien tarpeet ja erityisenä painopisteenä on kiinnitetty huomiota lapsille sekä nuorille suunnattuihin palveluihin, joiden avulla on haluttu luoda puitteet toimivalle kaupunkiyhteisölle. Suunnitelma sai nimekseen Agora, joka tulee kreikan kielestä ja tarkoittaa kokoontumispaikkaa.

Korttelin uusi elämä

Korttelista säästetään Vanha konserttitalo sekä Turun Ammatti-instituutin rakennuksista A- ja D-osa. Nykyistä B-, C- ja D-osaa yhdistävä käytävä puretaan, mutta siitä säästetään katto- ja katosrakenteen osuus D-osan edustalta muodostaen katetun terassialueen tälle. Entisen konserttitalon puitteet ovat omiaan erilaisille lasten ja nuorten liikunta- ja harrastusmuodoille, työtiloille, näyttelyille ja erilaisille tapahtumille ja tämä on haluttu hyödyntää. Rakennusta on suunnitelmassa konseptoitu lasten sekä nuorten liikunnan ja kulttuurin keskuksena. Olemassa oleviin säästettäviin entisiin koulurakennuksiin on suunniteltu päiväkotit, asumista yksin asuville, pariskunnille, perheille ja ikääntyville ihmisille. Entisen Turun Ammatti-instituutin säilytettävä A-rakennus sisältää myös viihtyisät yhteistilat, kuten olemassa olevan liikuntasalin, jota voidaan myös vuokrata ulkopuolisille. Asukkaiden sekä päiväkodin käytössä on suunnitelman uuden laajennuksen myötä valoisa ja vehreä yksityinen kattopihä.

Purettavien rakennusten tilalle ehdotetaan kokonaan uusia asuinrakennuksia. Uudet rakennukset täydentävät korttelin. Rakennuksia on korttelissa kahdenlaisia: osa reunustaa korttelia luoden yksityistä sisäpihaa sekä rajattua urbaania katumaisemaa ja toiset toimivat entisen konserttitalon lailla katseenvangitsijoina korttelin tai kaupunkitilan keskellä. Näistä avautuu upeat maisemat. Uudisrakentamista on suunnitelmassa noin 15 200 k-m² (17 000 b-m²) ja hyödynnettyä vanhaa rakennuskantaa on yhteensä noin 18 600 b-m². Suunnitelma pyrkii uusiutuvan energian käyttöön.

Sujuvan liikkumisen solmukohta

Olemassa oleva kallio korttelin keskellä ja sen päällä oleva nykyinen parkkialue puretaan, jolloin maantaso laskeutuu Aninkaistenkadun tasolle. Tilalle syntyy urbaani, mutta vehreä puistomainen aukio sekä suora yhteys Puutorin ja Parkin kentän välille. Aukio muodostaa yhdessä olemassa olevien rakennusten sekä vaikuttavien uudisrakennusten kanssa viihtyisän urbaanin miljöön, jossa oleskella. Uusi reitti aukion kautta kortteliin lävitse kulkee olemassa olevan koulurakennuksen, A-osan lävitse muodostaen Turun Vanhakaupungistakin inspiroituneen kaupunkitilallisesti kiinnostavan reitin. Uusi lasten sekä nuorten liikunnan ja kulttuurin keskus saa uuden sisäänkäynnin laajennuksen myötä. Laajennukseen on suunniteltu kahvila ja ravintolatilat, jonka terassit saadaan laajentumaan keskieuropalaiseen tyyliin aukiolle. Kun uusi sisäänkäynti avautuu nyt uudelle urbaanille aukiolle vaihtoehdoksi Aninkaistenkadulle avautuvalle sisäänkäynnille, saadaan lisää turvallisuutta saapumiseen sekä ennen kaikkea korostettua kävelijöiden ja pyöräilijöiden roolia keskusta-alueella.

Uusi yhteys korttelin lävitse avaa esteettömän yhteyden Turun kaupallisen keskustan suunnalta Parkin kentän luokse. Yhteys aktivoittaa koko korttelin. Myös D-osan taakse on suunniteltu esteetön yhteys Nahkurinkadun tasolta, joka luo viihtyisän saapumisen Jokirannan suunnalta. Matkakeskuksen suunnalta taas saavutaan uutta kehitettävää kevyenliikenteen yhteyttä Arkistonpolkua pitkin kohti uutta suunniteltua asuinrakennusta, joka näkyy jo kaukaa parvekkeiden vihreine istutuksineen. Rakennus toimii myös liikennevirtaa ohjaavana elementtinä ja luo yhteyden kortteliin sisään uuden läpikulun suulle. Päiväkodin sisäänkäynti sijoittuu Arkistopolun varrelle, jonka saatto voidaan hoitaa Sibeliuksenkadulta. Matkakeskuksen suunnalta tullaan myös julkisilla liikkumisen muodoilla kuten ratikalla ja bussilla. Jotta Aninkaistenkatu olisi turvallinen ylittää Puutorin suunnalta, katua on ylityksen osalta korotettu ja laatoitettu poiketen normaalista asfalttitiestä. Lisäksi kadun yläpuolelle on suunniteltu taideteosta, joka näkyy jo kaukaa sekä Aninkaistenkatua pitkin, mutta myös Maariankatua pitkin. Edellä mainitut toimenpiteet herättävät tarvittavaa huomiota autoilijoissa turvallisen ylityksen aikaansaamiseksi.

Henkilöautojen asukaspysäköinti ja 15 vieraspaikkaa on sijoitettu maan alle. Loput 14 vieraspaikkaa sijoitetaan Puutorin tai Parkin Kentän parkkihalliin. Parkkihallin sisäänkäynti on Nahkurinkadulta. Jätehuollon yhteydet on järjestetty Sibeliuksenkadun ja Nahkurinkadun kautta. Pelastusajoneuvojen yhteys on Nahkurinkadulta ja Aninkaistenkadulta. Laajennuksen ravintolan huolto on Nahkurinkadulta. Liikunnan ja kulttuurin keskuksen huolto ja tavaroiden purku sekä lastaus tapahtuu Sibeliuksenkadulta, josta on avattu uusi yhteys olemassa olevalle tavarahissille. Tavarahissi palvelee myös laajennuksen kattopihää.

Kestävä naapurusto

Suunnitelman tavoite on tukea perheasumista keskusta-alueella, jotta kaikki perheet eivät muuttaisi keskusta-alueen ulkopuolelle. Suunnitelma tukee edellä mainittujen asioiden avulla perheiden asumisviihtyvyyttä myös silloin, kun lapset kasvavat vanhemmiksi. Miellyttävät ja monipuoliset ajanvieton mahdollisuudet sekä sisällä että ulkona tuovat erilaisia ihmisiä yhteen, mikä osaltaan luo Agoran henkeä. Rennot julkiset oleskelutilat, vihreät pihat, viherkatot, parvekepuutarhat sekä tilataide elävöittävät kaupunkitilaa ja lisäävät asumisviihtyvyyttä.

Kortteliin on suunniteltu sekä julkisia, että yksityisiä ulkotiloja ja pihoja, johon voidaan sijoittaa myös taidetta. Myös olemassa olevat patsaat löytävät paikkansa aukioita ja pihoilta. Maanalainen parkkialue on suunniteltu niin, että se jättää maanvaraiselle kasvillisuudelle riittävästi tilaa saavuttaakseen vehreän miljöön ja miellyttävän mikroilmaston. Hulevesiä päästään näiltä osin myös imeyttämään viivyttämisen lisäksi. Suurempaa puustoa saadaan kasvamaan erityisesti Aninkaistenkadun varteen, aukiolle sekä yksityiselle sisäpihalle. Pihasuunnitelmassa korostuu kasvillisuuden leikkisyys, mikä voi synnyttää uteliaisuutta luontoa kohti myös perheen pienimmissä. Uudet puut muodostavat olemassa olevan ympäristön puuston kanssa viheryhteyden korttelin lävitse. Vehreys lisää sekä vierailijoiden viihtyisyyttä, mutta myös asumismukavuutta. Ulkotilojen sarja muodostaa paikkoja erilaisille oleskelun muodoille, jota voi olla esimerkiksi rauhallinen kahvitauko terassilla tai pienten lasten aktiivinen temmeltäminen mielenkiintoisessa mielikuvitusta ruokkivassa kaupunkitilassa. Laajennuksen iso viherkatto muodostaa A-osan päiväkodille viihtyisän ja aurinkoisen päiväkodin pihan, josta pääsee kurkistamaan kiipeiltävän kattoikkunan kautta myös laajennuksen sisätiloihin. Asuntojen parvekkeille ja pihoille on osoitettu paikkoja kaupunkiviljelylle. Kokonaisuus on erityisesti materiaalien ja vehreyden kautta tunnelmallinen sekä ympäristöön sopeutuvaa.

Energia ja vähähiilisyys

Suunnitteluratkaisun tavoitteena on uusiutuvan energian laaja-alainen hyödyntäminen. Tavoitteenamme on minimoida rakennus- ja käytönajan päästöt sekä mahdollistaa asukkaiden ekologinen arki korttelissa. Tavoite ei rajaudu pelkästään rakentamiseen, vaan tarkoittaa ympäristöystävällisyyden huomioon ottamista rakennusten koko elinkaaran ajalla. Käytännön esimerkkinä suunnitteluratkaisussa aurinkopaneelille on osoitettu uudisrakennusten katoilta laajat tilavaraukset. Jatkosuunnittelussa korttelin kallioperän soveltuvuus maalämmön Geotermisen energian hyödyntämiseen selvitetään. Uusiutuvan energian hyödyntämisen lisäksi korttelissa panostetaan energiatehokkuuden- ja energiaa säästävien ratkaisujen hyödyntämiseen. Energiatieteiden korkean hyötösuhteen älykäs talotekniikka on oleellinen osa tavoitteiden saavuttamista. Korttelin energiaratkaisujen suunnitteluun valitaan jatkosuunnittelussa strategiset kumppanuudet tukemaan tavoitteiden saavuttamista. Rakentamisen aikaista hiilijalanjälkeä optimoidaan materiaalivalinnoilla sekä kierrätettyjen rakennustuotteiden uudelleenkäyttämisen avulla. Rakentamisvaiheessa pyritään vähän jätettä tuottavaan ja mahdollisimman päästöttömään työmaahan. Asiakkaiden kulutustottumuksiin pyritään vaikuttamaan näkyväksi tuomisen avulla. Esimerkiksi oman asunnon vedenkulutuksen seuraaminen kotisohvalta älypuhelimella avulla, litroissa sekä euroissa. Päästöttömien liikuntamuotojen hyödyntämistä varten ylläpidetään laadukkaita toimintaa tukevia tiloja. Käyttäjät opastetaan kiinteistön käyttöön vähähiilisyys tavoitteiden mukaisesti.

Laskelmat

Liikunnan ja kulttuurin keskus (ent.konserttitalo)

Bruttoala:	8080 b-m ²
Huoneistoalat	
Keilahallin tilat:	926 m ²
Liikunta- ja kulttuurikeskus:	3338 m ²
Skybar:	490 m ²
Työskentelytilat:	438 m ²
Kierrätyspisteet, varastot ja lastaustilat:	438 m ²

Laajennus, uusi rakennus

Bruttoala:	895 b-m ²
Kerrosala:	883 k-m ²
Huoneistoala:	
Tapahtumatila/kokoustila	150 m ²
Ravintola / kahvila	733 m ²

A-osa:

Bruttoala:	6966 b-m ²
Kerrosala (asunnot):	3799 k-m ²
Huoneistoalat:	
Asunnot:	2605 m ²
Asuntoja	38 kpl
Yhteistilat:	168 m ²
Varastot:	477 m ²
Päiväkoti:	578 m ²
Liikuntasalit ja sosiaalityöt:	417 m ²
Työskentelytilat / Auditorio:	84 m ²
Tekniset tilat:	40 m ²
Laajennusta palvelevat keittiötilat:	163 m ²

D-osa:

Bruttoala:	3571 b-m ²
Kerrosala (asunnot):	2615 k-m ²
Huoneistoalat	
Senioriasunnot:	1272 m ²
Asuntoja:	28 kpl
Yhteistilat:	169 m ²
Suojeltu ravintola/kahvila:	124 m ²
Kierrätyspiste:	86 m ²
Tekniset tilat:	127 m ²
Varastot:	621 m ²

Uusi B

Bruttoala:	4028 b-m ²
Kerrosala:	3454 k-m ²
Huoneistoalat:	
Asunnot:	2630 m ²
Asuntoja	48 kpl
Varastot:	249 m ²
Kierrätyspiste:	38 m ²
Tekniset tilat:	20 m ²

Uusi C

Bruttoala:	2836 b-m ²
Kerrosala:	2453 k-m ²
Huoneistoalat:	
Asunnot:	1806 m ²
Asuntoja:	37 kpl
Liiketilat:	128 m ²
Tekniset tilat:	28 m ²
Varastot:	171 m ²

Uusi E

Bruttoala:	3753 b-m ²
Kerrosala:	3537 k-m ²
Huoneistoalat:	
Asunnot:	2732 m ²
Asuntoja:	53 kpl
Varastot	41 m ²
Liiketilat:	134 m ²
Tekniset tilat:	9 m ²

Uusi F

Bruttoala:	5599 b-m ²
Kerrosala:	4866 k-m ²
Huoneistoalat:	
Asunnot:	3702 m ²
Asuntoja:	78 kpl
Yhteistilat:	101 m ²
Varastot:	404 m ²

Koko korttelin asuntokanta

Huoneistoala:	14 746 h-m ²
Asuntoja:	282 kpl

Asuntojen keskikoko:	52 m ²
Perheasuntojen keskikoko (3-5h):	80 m ²

1h:	101 kpl, 21%
2h:	94 kpl, 31%
3h:	63 kpl, 31 %
4h:	18 kpl, 12%
5h:	6 kpl, 5%

Parkkihalli

Bruttoala:	5359 b-m ²
Asukaspaikat:	153 ap (1 ap/140 k-m ²)
Vieraspaikat:	29 ap (1 ap/10 asuntoa)

Polkupyörät

690 pp asunnoille ja asuinrakennusten liiketiloille
46 pp kokoontumistiloille
7 ap toimistotiloille
Kaikki on mitoitettu lukittavaan ja katettuun tilaan.