

**Kansainvälisen koulun ja englanninkielisen
varhaiskasvatusyksikön tarveselvitys
- Joukahaisenkatu 11**



15.6.2022

Sisällys

1	YHDYSHENKILÖT	2
2	LÄHTÖKOHTIA	3
3	NYKYTILANNE	3
	3.1 Turun kansainvälinen koulu	3
	3.2 Englanninkielinen varhaiskasvatus Turussa	4
4	TOIMINNAN MUUTOS JA SEN SEURAUKSET	5
	4.1 Turun kansainvälinen koulu	5
	4.2 Kunnallinen englanninkielinen varhaiskasvatus	6
5	TULEVIEN TILOJEN VAATIMUKSET	6
	5.1 Turun kansainvälinen koulu	6
	5.2 Englanninkielinen varhaiskasvatus	9
6	TARPEEN RATKAISU	10
7	TALOUDELLINEN TARKASTELU	13
8	YHTEENVETO	13

1 YHDYSHENKILÖT

Konsernihallinto:

Minna Juselius, palveluverkkojohtaja / järjestämistoiminto

Kirsi Eronen, toimitilapäällikkö / tilapalvelut

Saku Lehtiö, tilacontroller / tilapalvelut

Kasvatus ja opetus:

Timo Jalonen, kasvatus- ja opetusjohtaja

Tommi Tuominen, palvelualuejohtaja / perusopetus

Vesa Kulmala, palvelualuejohtaja / varhaiskasvatus

Turun yliopisto

Vesa Valkila, johtava rehtori / Turun normaalikoulu, kansainvälinen koulu

Mirjam Rasmus, rehtori / Kansainvälinen koulu

2 LÄHTÖKOHTIA

Turun kansainvälinen koulu sijaitsee tällä hetkellä Varissuolla kahdessa eri osoitteessa. Alakoulu toimii pääasiassa Kraatarinkatu 4, Varissuon nuorisotalon tiloissa. Alakoulun aineopetukset, yläkoulu ja lukio toimivat Turun normaalikoulussa osoitteessa Annikanpolku 9. Varissuon nuorisotalo sijaitsee Normaalikoulun viereisellä tontilla.

Kansainvälisen koulun tilatarveselvityksen lähtökohtana on, että kansainvälisen koulun perusopetusta on tarkoitus kasvattaa nykyisestä liki 250 oppilaasta noin 450 oppilaan kouluksi. Oppilasmäärän kasvattaminen ei ole mahdollista nykyisissä tiloissa, vaan toiminnalle tulee löytää korvaavat tilat. Koska oppilaita tulee ympäri Turkua sekä lähikunnista, tulee tilojen sijaita hyvien kulkuyhteyksien varrella ja olla helposti saavutettavissa, näin ollen lähempänä keskusta-aluetta. Lähtökohtana on myös ollut, että kansainvälinen lukio jatkaa edelleen toimintaansa Normaalikoulussa.

Turusta puuttuu kokonaan kunnallinen englanninkielinen varhaiskasvatysyksikkö. On tunnistettu, että sen sijoittuminen kansainvälisen koulun yhteyteen olisi tarkoituksenmukaista. Tällöin se noudattaisi samaa periaatetta kuin muissakin Turun kaupungin uusissa kouluissa, joihin esiopetuksen ja täydentävän varhaiskasvatuksen tilat suunnitellaan koulujen yhteyteen.

3 NYKYTILANNE

Tässä kappaleessa on kerrottu nykytilanne Kansainvälisen koulun osalta sekä englanninkielinen varhaiskasvatuksen tilanne Turussa tällä hetkellä.

3.1 Turun kansainvälinen koulu

Turun kansainvälinen koulu on Turun kaupungin koulu, jonka opetuksesta nykytilanteessa vastaa Turun kaupungin ja Turun yliopiston väliseen sopimukseen perustuen Turun normaalikoulu. Koulun oppilaat ovat siis kaupungin oppilaita, mutta rehtori, opettajat ja muu henkilökunta ovat yliopiston työntekijöitä. Kaupunki ostaa kansainvälisen koulun tarvitseman opetuksen yliopistolta/normaalikoululta.

Kansainvälisen koulun alakoulu toimii tällä hetkellä kahdessa eri toimipisteessä. Valtaosa oppilaista opiskelee Varissuon nuorisotalon rakennuksessa, osoitteessa Kraatarinkatu 4. Tilaa kansainvälisen koulun käytössä on 1 051 m². Lisäksi rakennuksen alakerrassa toimii englanninkielinen iltapäiväkerho. Lisäksi alakoulun teknisen ja tekstiilityön tunnit, osa liikunnan ja musiikin tunneista sekä kaikki A2-kielen tunnit pidetään normaalikoulun rakennuksessa. Yläkoulun ja lukion tunnit pidetään kaikki normaalikoulussa. Kaiken kaikkiaan tilanahtaus on sellainen, että tällä hetkellä koulu ei voi juurikaan lisätä oppilasmääräänsä, kun ei ole tiloja, mihin sijoittaa uusia oppilaita.

Kansainvälisessä koulussa on tällä hetkellä noin 300 oppilasta. Näistä noin 155 on alakoulussa, 95 yläkoulussa ja noin 50 lukiossa. Perusopetuksessa siis oppilaiden määrä on nyt yhteensä 250 oppilasta. Määrät vaihtelevat jonkin verran vuosittain. Koulun oppilaita noin puolet on ulkomaalaisia ja noin puolet ovat taustaltaan suomalaisia. Suomalaistaustaiset oppilaat ovat asuneet pitkään ulkomailla ennen paluutaan Suomeen ja käyneet koulua englannin kielellä ja ovat ns. paluumuuttujaperheitä. Useimmilla heistä ensimmäinen kieli on englanti ja suomen kielen taidot voivat olla hyvinkin heikot. Noin neljännes oppilaita tulee ympäristökunnista tai ulkopaikkakunnilta.

Ulkomaalaiset oppilaat ovat taustaltaan hyvin monikulttuurisia, sillä eri kansallisuuksia on noin 30. Ulkomaisia perheitä Turkuun tuo erityisesti yliopisto (opettajiksi, tutkijoiksi, asiantuntijoiksi, opiskelijoiksi jne.) sekä elinkeinoelämän lisääntyvät kansainväliset tarpeet. Perheiden lasten koulupaikkojen varmistaminen perusopetuksessa on useissa tapauksissa Turkuun muuton perusedellytys.

Kansainvälisen koulun omia opettajia on vain alakoulussa ja heitä on tällä hetkellä seitsemän, yksi erityisopettaja ja kaksi koulunkäynninohjaajaa. Lisäksi alakoulun oppilaita opettavat normaalikoulun opettajat A2-kielissä, joka

on neljännellä luokalla alkava valinnainen kieli, musiikissa (osittain), käsityössä ja islamin uskonnossa. Yläkoulussa ja lukiossa opettajat opettavat sekä normaalikoulun että kansainvälisen koulun oppilaita. Tällaisia molemmissa kouluissa opettavia opettajia on yhteensä noin 40. Lisäksi kansainvälisellä koululla on oma rehtori, joka vastaa koko koulun toiminnasta yhteistyössä normaalikoulun rehtoreiden kanssa. Normaalikoulun alakoulun ja yläkoulun vararehtorit toimivat myös kansainvälisen koulun vararehtoreina. Normaalikoulun lukion vararehtori puolestaan on myös kansainvälisen koulun lukion vararehtorina. Kansliapalvelut ja oppilashuollon henkilöstö on niin ikään yhteistä. Normaalikoulun lukion terveydenhoitaja on myös kansainvälisen lukion opiskelijoiden terveydenhoitaja ja peruskoulussa on oma terveydenhoitaja, jonka vastuulla ovat myös Varissuon koulun oppilaat. Lisäksi koulussa toimii tekninen tiimi, joka hoitaa mm. tekniikkaan ja kiinteistön ylläpitoon liittyviä tehtäviä.

Kustannusten näkökulmasta nykyiset tilat ovat melko edulliset, koska koulu käyttää nuorisotalon tiloja, jotka muuten olisivat vajaakäyttöllä. Yläkoulu puolestaan toimii hiljattain remontoituissa normaalikoulun tiloissa.

3.2 Englanninkielinen varhaiskasvatus Turussa

Englanninkielistä varhaiskasvatusta on Turussa tarjolla tällä hetkellä kahden yksityisen palveluntuottajan tarjoamana. Day Care Daisyssa ja Wendy Housessa tarjotaan varhaiskasvatusta ja esiopetusta. Wendy Housen toiminta on kielirikasteista ja DayCare Daisyssa ainakin esiopetus toteutuu englanninkielellä. Wendy House sijaitsee osoitteessa 4. linja 3. Day Care Daisyn esiopetus siirtyi 1.8.2017 alkaen Varissuolle osoitteeseen Koukkarinkatu 6, ja samalla esiopetuspaikkojen määrä nousi 13:sta 21:een.

Tuomaansillan kunnallisessa päivähoitoyksikössä, osoitteessa Nahkurinpiha 1 ja Rehtorinpellonkatu 4-6, on tarjolla englantirikasteista varhaiskasvatusta ja esiopetusta tällä hetkellä 35 lapselle. Ko. ryhmässä työskentelee 5 kasvatus- ja ohjaushenkilöä. Vaikean henkilöstönsaatavuusongelman vuoksi kielirikasteista toimintaa ei ole voitu toteuttaa viimeisinä vuosina. Tuomaansillan päivähoitoyksikkö sijaitsee Turun itäisessä keskustassa. Alueen varhaiskasvatuspaikkojen tarjonta ei riitä kattamaan paikkojen kysyntää. Hetkellinen parannus tilanteeseen syntyi, kun Kerttulin päivähoitoyksikön uudisrakennus saatiin käyttöön vuonna 2013. Tämän jälkeen tilanne palautui nopeasti ennalleen ja kunnallisten varhaiskasvatuspaikkojen määrä on alueella edelleen riittämätön. Alueelta jouduttiin lopettamaan Inspehtorinkadun päiväkodin toiminta vuonna 2015.

Englanninkielisen kunnallisen varhaiskasvatuksen ja esiopetuksen kehittämisen esteinä on ollut riittävien varhaiskasvatuspaikkaresurssien ja tilojen puute ja englantia riittävän hyvin ja kelpoisuuden antavan koulutuksen suorittaneen henkilöstön saatavuus. Kansainvälisen koulun tilaratkaisuja tehtäessä tulee ottaa huomioon kunnallisen englanninkielisen varhaiskasvatuksen ja esiopetuksen tilatarve, jotta kaupunkilaisilla on mahdollisuus valita myös kunnallinen varhaiskasvatus englanninkielisenä.

Yksityisiltä palveluntuottajilta hankituissa palveluissa on tarjolla seuraavasti (taulukko 1): paikkaluku kertoo yksikön kokonaispaikat, vieraskieliset paikat sisältyvät ko. lukuihin:

Palveluntuottaja	Toimipaikka	Paikkaluku	Laajamittainen englanninkielinen varhaiskasvatus	Supeampi englanninkielinen / kielirikasteinen varhaiskasvatus
The English Club of Turku ry	Wendy House	43		englantirikasteinen
Daycare Daisy Oy	Daycare Daisy, Ylioppilaskylä 25 B	33	englanninkielinen	
Daycare Daisy Oy	Daisy Preschool Varissuo, Koukkarinkatu 6 E	25	englanninkielinen	
Oy Ankkalampi-Ankdammen Ab	Raunistulan Ankkalampi - Duckies, Oikotie 7	40		englantirikasteinen

Oy Ankkalampi-Ankdammen Ab	Pääskyvuoren Ankkalampi, Käenkuja 3	56		englantirikasteinen
Lastentalo Mukulax Oy	Mukulax Käsityöläiskatu, Käsityöläiskatu 20 a 1	46		englantirikasteinen
Lastentalo Mukulax Oy	Mukulax Hirvensalo, Kukulantie 40	46		englantirikasteinen
Pilke Päiväkodit Oy	Pilke Tähtimetsä, Isohaarlantie 1	73		englantirikasteinen

Taulukko 1, yksityisiltä palveluntuottajilta hankitut paikat

4 TOIMINNAN MUUTOS JA SEN SEURAUKSET

Tässä kappaleessa on kerrottu Kansainvälisen koulun ja kunnallisen englanninkielisen varhaiskasvatuksen -hankkeeseen liittyvien toimintojen muutoksesta ja niihin liittyvistä tilatarpeista.

4.1 Turun kansainvälinen koulu

Tilatarveselvityksen lähtökohtana on, että kansainvälisen koulun perusopetus kasvaa nykyisestä 250 oppilaasta noin 450 oppilaan kouluksi. Alakoulussa on tuolloin noin 240–300 oppilasta, yläkoulussa 150 oppilasta. Mikäli kansainvälisen koulun perusopetus toimii jatkossa omana yksikkönään irrallaan normaalikoulusta, opettajien tarve on yhteensä noin 40 opettajaa. Lisäksi tarvitaan koulunkäynninohjaajia 2–4 henkilöä, 2-3 erityisopettajaa ja oppilashuollon henkilöstöä ja koulusihteeri. Hallinnosta vastaa rehtori ja apulaisrehtori.

Tarveselvityksen tekohetkellä on vaikeaa arvioida, millaisella aikataululla oppilasmäärä perusopetuksessa kasvaa noin 450 oppilaaseen, mutta mikäli Turun seudun kasvu jatkuu nykyisen kaltaisena, tuo oppilasmäärä voi olla mahdollinen 5–8 vuoden kuluessa. Joka tapauksessa kasvu tapahtuu vähitellen ja laajentuminen vaatii hallitun kasvun suunnitelmaa. Koulu pystyi vuosia joustavasti lisäämään oppilasmääräänsä kysynnän kasvaessa, koska sai tiloja lisää normaalikoululta. Jokin aikaa sitten alkanut positiivinen taloudellinen kehitys Turun seudulla on muuttanut tilanteen ja koulupaikkojen tarve on kasvanut niin paljon, että nykyiset tilat eivät enää riitä ja joillekin luokille oppilaita on jonotuslistalla.

Henkilökunnan osalta alakoulun toiminta ei periaatteessa muutu paljoakaan nykyisestä, vaan luokkien kasvaessa voidaan rekrytoida tarpeen mukaisesti lisää opettajia. Yläkoulun osalta kustannukset nousevat nykyisestä. Yläkoulussa pitää opettaa useita eri oppiaineita ja kaksisarjainen yläkoulu on vielä varsin pieni.

Toinen muutos koskee oppilashuollon toimintaa. Jos kansainvälinen koulu alkaa toimia omana yksikkönään ja nämä palvelut jaetaan toisen koulun kanssa, ovat oppilashuollon henkilöt tavattavissa vain tiettyinä päivinä ja kellonaikoina.

Opettajien näkökulmasta kyse on niin ikään merkittävästä muutoksesta. Tähän saakka he ovat olleet läheisissä tekemisissä päivittäin sekä tehneet paljon yhteistyötä normaalikoulun opettajien kanssa ja osallistuneet samoihin koulutuksiin. Myös yhteistyötä kasvatustieteellisen tiedekunnan ja kansainvälisten opetusharjoittelijoiden kanssa on ollut paljon. Tämä on ollut omiaan myös vahvistamaan kansainvälisen koulun opettajien ammattitaitoa. Alakoulun ja yläkoulun sijoittuminen kansainvälisen varhaiskasvatusyksikön viereen antaa uusia mahdollisuuksia yhteisille aktiviteeteille ja opettajien yhteistyölle. Näin oppilas voisi jo päiväkodista alkaen toimia samassa ympäristössä ja yhteisen toiminnan järjestäminen yli luokka- ja asterajojen on helppoa, yhteisten tapahtumien ja teemapäivien järjestäminen on helpompaa ja tuo uusia mahdollisuuksia.

Uudessa sijainnissa on paljon uudenlaista potentiaalia. Turun Tiedepuisto on kaupunkiseudun merkittävin kasvua tukeva kaupunkikehityskohde. Tiedepuiston tavoitteena on olla kansainvälisesti kiinnostavana ja rohkean kokeileva osaamiskeskittymä, joka on toiminnoiltaan monipuolinen ja logistisesti vetovoimainen. Tiedepuiston kehittämisellä tähdätään ennen kaikkea siihen, että Tiedepuiston sijainnin poikkeukselliset lähtökohdat ja monipuolisen osaamiskeskittymän luoma potentiaali saadaan mahdollisimman täysimääräisesti hyödyntämään kokonaisvaltaista kehitystä. Kansainvälisen koulun sijoittuminen Tiedepuiston alueelle vahvistaa edellä mainittuja tavoitteita erittäin hyvin. Koulun tuominen alueelle kasvattaa alueella jo olevia verkostoja ja osaamiskeskittymiä. Näin mahdollistetaan sujuva ja luonteva oppimispolku aina esiopetuksesta ylempiin koulutusasteisiin. Kaikki edellä mainitut tekijät toimivat osaltaan kilpailutekijöinä kansainvälisten yritysten sekä kansainvälisten osaajien houkutelussa Turun seudulle.

4.2 Kunnallinen englanninkielinen varhaiskasvatus

Tällä hetkellä Turussa ei ole kunnallista englanninkielistä varhaiskasvatusta mm. tilojen puutteen ja varhaiskasvatuspaikkaresurssien vuoksi. Tarvetta ko. toiminnalle kuitenkin on, jotta kaupunkilaisilla on mahdollisuus valita myös kunnallinen varhaiskasvatus englanninkielisenä.

Turun kasvatuksen ja opetuksen palvelualueella on pyritty siihen, että uusia kouluja suunniteltaessa ja rakennettaessa huomioidaan myös esiopetuksen tilatarpeet. Ko. toimintojen yhdistäminen samaan kiinteistöön tuottaa synergiaetuja toimintojen tukipalveluiden järjestämisessä ja tilojen käytössä. Esi- ja perusopetuksen nivelvaiheen näkökulmasta toiminta yhteisessä kiinteistössä mahdollista pedagogisen toiminnan suunnittelun ja toteutuksen saumattomana oppimisen polkuna varhaiskasvatuksesta perusopetukseen. Tästä syystä englanninkielinen esiopetus ja varhaiskasvatus ja on tarkoituksenmukaista sijoittaa kansainvälisen koulun yhteyteen.

Uuteen perustettavaan yksikköön on suunniteltu kaksi esiopetusryhmää, joissa kummassakin on paikkoja 24 sekä kaksi nuorempien ryhmää, joissa paikkoja on ikäryhmästä riippuen 21 tai alle, mutta tilat mitoitetaan aina 21 lapsen mukaisesti. Yksikköön olisi näin ollen tulossa yhteensä neljä ryhmää ja paikkoja maksimissaan 90. Henkilöstöä yksikössä tarvitaan päiväkodin johtaja, kasvatus- ja ohjaushenkilöstöä 12 sekä 1 avustaja. Erillistä laitoshenkilöstöä ei tarvita, mikäli ruokailut tapahtuvat koulun yhteisissä ruokailutiloissa yli 3-vuotiaiden osalta, alle 3-vuotiaat syövät kotipesissään. Siivous liittyy koko kiinteistökokonaisuuteen.

5 TULEVIEN TILOJEN VAATIMUKSET

Tässä kappaleessa on kerrottu Kansainvälisen koulua ja englanninkielisen varhaiskasvatusta koskevaan hankkeeseen liittyvien tilojen vaatimuksista sekä alustava tilaohjelma. Sekä koulun että päiväkodin tilaohjelmista puuttuvat liikenne-, tekniset- ja väestönsuojatilat sekä kiinteistöön liittyvät muut huoltotilat, lukuun ottamatta siivous-tiloja.

5.1 Turun kansainvälinen koulu

Käyttäjän näkökulmasta on tärkeää, että tuleva koulurakennus on riittävän suuri, jotta se mahdollistaa jatkossa oppilasmäärän kasvun noin 450 oppilaaseen perusopetuksessa.

Nykyaikaisen koulurakennuksen tulisi olla tiloiltaan sellainen, että siellä on avaria kokoontumistiloja, pienempiä työskentelytiloja sekä muunneltavissa olevia tiloja ns. tavanomaisten luokkahuoneiden lisäksi. Keskeistä on se, että tilat mahdollistavat joustavat opetusjärjestelyt ja edesauttavat yhteisopettajuutta sekä tehokasta työskentelyä langattomassa ympäristössä mobiililaitteilla ja kannettavilla tietokoneilla. Koulun tulisi olla ulkoasultaan siis houkutteleva ja oppimiseen innostava. Erityistä huomiota kannattaa kiinnittää mm. akustiikkaan, valaistukseen ja hyvää ilmastointiin.

Taulukossa 2 on esitetty kansainvälisen koulun alustava tavoitetilaothjelma. Kunnallisen englanninkielisen varhaiskasvatusyksikön tilatarvetta on esitetty erikseen kohdassa 5.2.

toiminta	kpl määrä	viikkotunnit	m2	yht	huom.
perusluokat / OT3	18	30	60	1 080	
pienryhmä / OT2	2		40	80	1 alakoulu, 1 yläkoulu
pienryhmä / OT1	2		20	40	1 alakoulu, 1 yläkoulu
opetusvälinevar	3		6	18	
aineopetus:					
fysiikka-kemia	1	30	60	60	
fyke.var	1		20	20	yksi riittää, mikäli fy-ke/ma-bi lähekkäin
maantieto-biologia	1	30	60	60	ryhmäkoko 25
mabi-var	1		20	20	tarvitaan, mikäli ma-bi ei lähellä fy-ke tiloja
kotitalous	1	18	120	120	
tekstiili	1	18	110	110	yhteinen ala- ja yläkoulu
tekninen työ	1	30	90	90	yhteinen ala- ja yläkoulu
opettaja	1		8	8	
kuuma	1		20	20	
työstö	1		35	35	
maalau	1		15	15	
var	1		15	15	
puru	1		5	5	
musiikki	1	18	80	80	
var	1		20	20	
kuvaamataito	1	20	80	80	
var	1		20	20	

Taulukko 2 (1/2), kansainvälisen koulun alustava tilaothjelma

toiminta	kpl määrä	viikkotunnit	m2	yht	huom.
Oppilashuolto:					
opo	1		10	10	
kuraattori	1		10	10	
erityisopettajan huone	1	24	15	15	
psykologi	1		10	10	
terveydenhoitaja	1		20	20	
odotustilat	1		15	15	
inva-wc	1		5	5	
lepotila	1		5	5	
Hallinto:					
toimisto	1		21	21	rehtori, vararehtori ja muu toimistohenkilöstö 7 m2/ä
opettajien taukotila	2		35	70	
opettajien työtila	2		50	100	
var/kirjasto	1		10	10	
Neuvottelutila	1		18	18	
Kopiointi	1		20	20	
Arkisto	1		5	5	
oppilaskunta	1		40	40	
opetusvälinevar	1		30	30	
Yhteiset tilat					
kirjasto/mediateekki	1		120	120	media-, luku- ja työskente lytila, muutettavissa 2 OT3:ksi
liikuntasali	1		400	400	jaettava, alakoulu/yläkoulu
liikuntavälinevarasto	1		35	35	
puku- ja pesutilat, wc	2		35	70	
puku- ja pesutilat, wc	2		10	20	opettajat
inva-wc	1		5	5	liikuntasalin yhteydessä
tuolivarasto	1		30	30	
aamu-/iltapäiväkerho	2		60	120	
Keittiö aputiloineen	1		70	70	
ruokasali	1		300	300	päiväkodille rajataan alue ruokasalista
varastotilat (keittiö)	1		5	5	ulkovarasto
Oppilaiden wc -tilat	18		1,5	27	Yksittäisiä
inva-wc	3		5	15	tarkistettava määräysten mukaisesti
Opettajien sos-tilat	2		15	30	
Muun hlökunnan sos-tilat	1		25	25	
Siivouskeskus, -komero	1		45	45	sis. varastotilat
Yhteensä				3 717	

Taulukko 2 (2/2), kansainvälisen koulun alustava tilaohjelma

5.2 Englanninkielinen varhaiskasvatus

Uuteen perustettavaan englanninkieliseen varhaiskasvatusyksikköön on alle 3 -vuotiaiden ruokailu järjestettävissä omissa tiloissa ja yli 3 -vuotiaiden ruokailu koulun ruokasalissa sille erikseen varatulla alueella.

Vuodepaikkoja varataan esiopetukselle 24 paikkaa (50%) ja nuoremmille 42 paikkaa (100%).

Piha-alueen osalta tulee huomioida aidatun leikkipihan tarpeet 1–5 -vuotiaille lapsille. Esiopetusryhmien sijoittamisesta riippuu esiopetusikäisten lasten ulkoilun järjestäminen. Esiopetusikäiset lapset voivat ulkoilla myös koulun pihalla, erityisesti koulun oppituntien aikana.

Seuraavassa taulukossa 3 on esitetty englanninkielisen varhaiskasvatuksen alustava tilaohjelma.

toiminta	m2/tila	määrä	yhteensä/m2	huomioita
kuraeteinen	40	1	40	neljälle ryhmälle/kuraeteinen
eteinen	90	1	90	neljälle ryhmälle/kuraeteinen
yhteensä			130	
1 solu kahdelle ryhmälle,				
leikkihuone	70	1	70	vuodepaikat esiopetus 24
kotihuone	35	2	70	
pienryhmähuone	10	2	20	
yhteensä			160	
1 solu kahdelle ryhmälle,				
leikkihuone	70	1	70	vuodepaikat nuoremmat 36
kotihuone	35	2	70	
pienryhmähuone	10	2	20	
yhteensä			160	
Yhteiset tilat				
Sali	90	1	90	
ruokailutila				sijoitetaan koulun ruokasaliin
wc-pesuhuone	20	1	20	wc-istuinten määrä määräysten mukainen. Sijoitus joko omaan soluun tai eteisen yhteyteen
inva wc	6	1	6	
työntekijöiden wc + vaihtovaatetila	5	2	10	sijoitus eteisten yhteyteen
välivarasto	5	2	10	kahdelle ryhmälle yksi yhteinen
toimistohuone	13	1	13	päiväkodin johtaja
pieni neuvottelutila	16	1	16	
taukotila	30	1	30	työhuone/taukotila, toimii neuvottelutilana
wc	1,5	2	3	
puku- ja pesutilat, henkilökunta	16	2	32	
vaatehuolto	10	1	10	
siivouskeskus	8	1	8	
keskusvarasto	12	1	12	
vaunuvarasto	20	1	20	sijoitus hajautetusti sisäänkäynnin viereen
pihaleikkivälit	20	1	20	sijoitus hajautetusti sisäänkäynnin viereen
yhteensä			300	
Kaikki yhteensä			750	

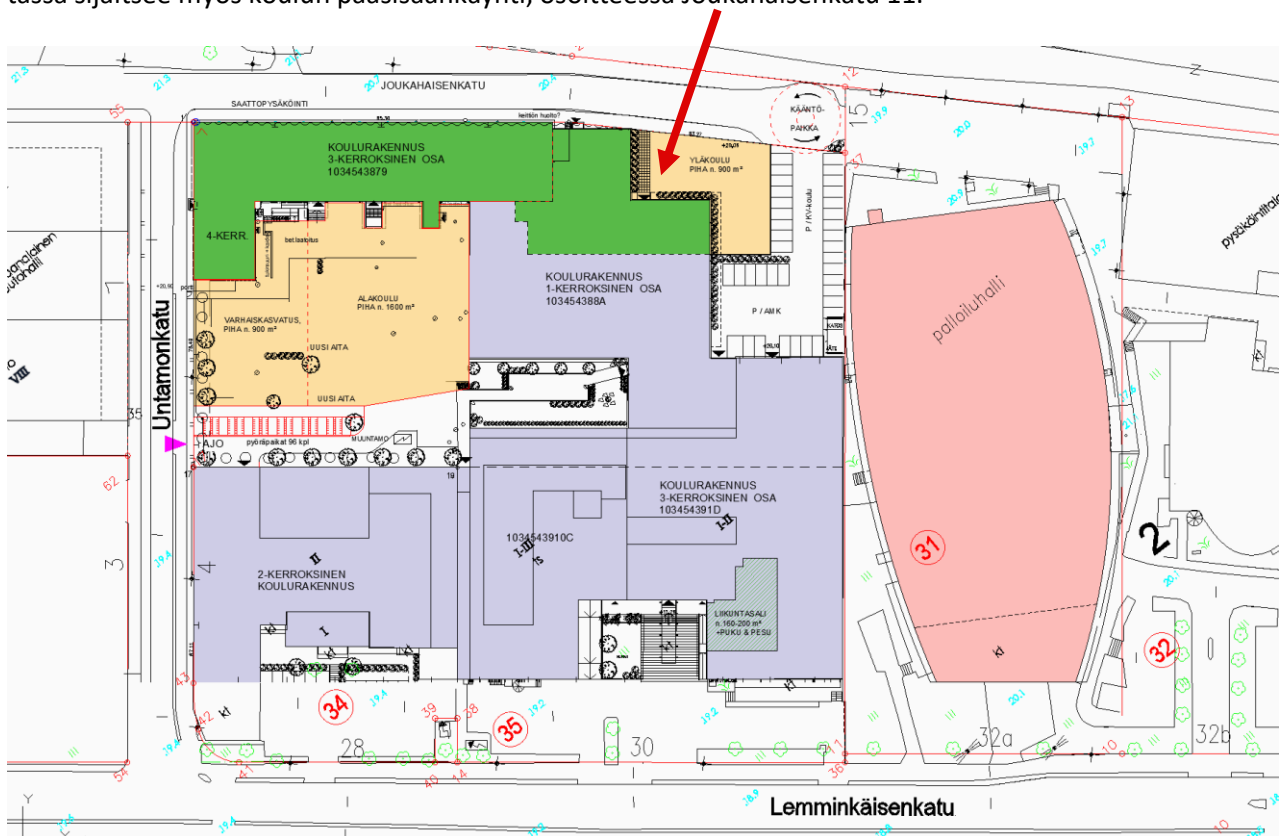
Taulukko 3, englanninkielisen varhaiskasvatuksen alustava tilaohjelma.

6 TARPEEN RATKAISU

Kansainvälisen koulun uutena sijaintina ja tilaratkaisuna on nyt tutkittu Turun AMK:n Lemminkäisenkatu 30:n tiloja. Rakennus sijaitsee Kupittaaan kärjen kilpailualueen vieressä (keltainen raja) ja lähes vierestä kulkee myös mahdollinen tulevaisuuden raitiolinja (turkoosi).

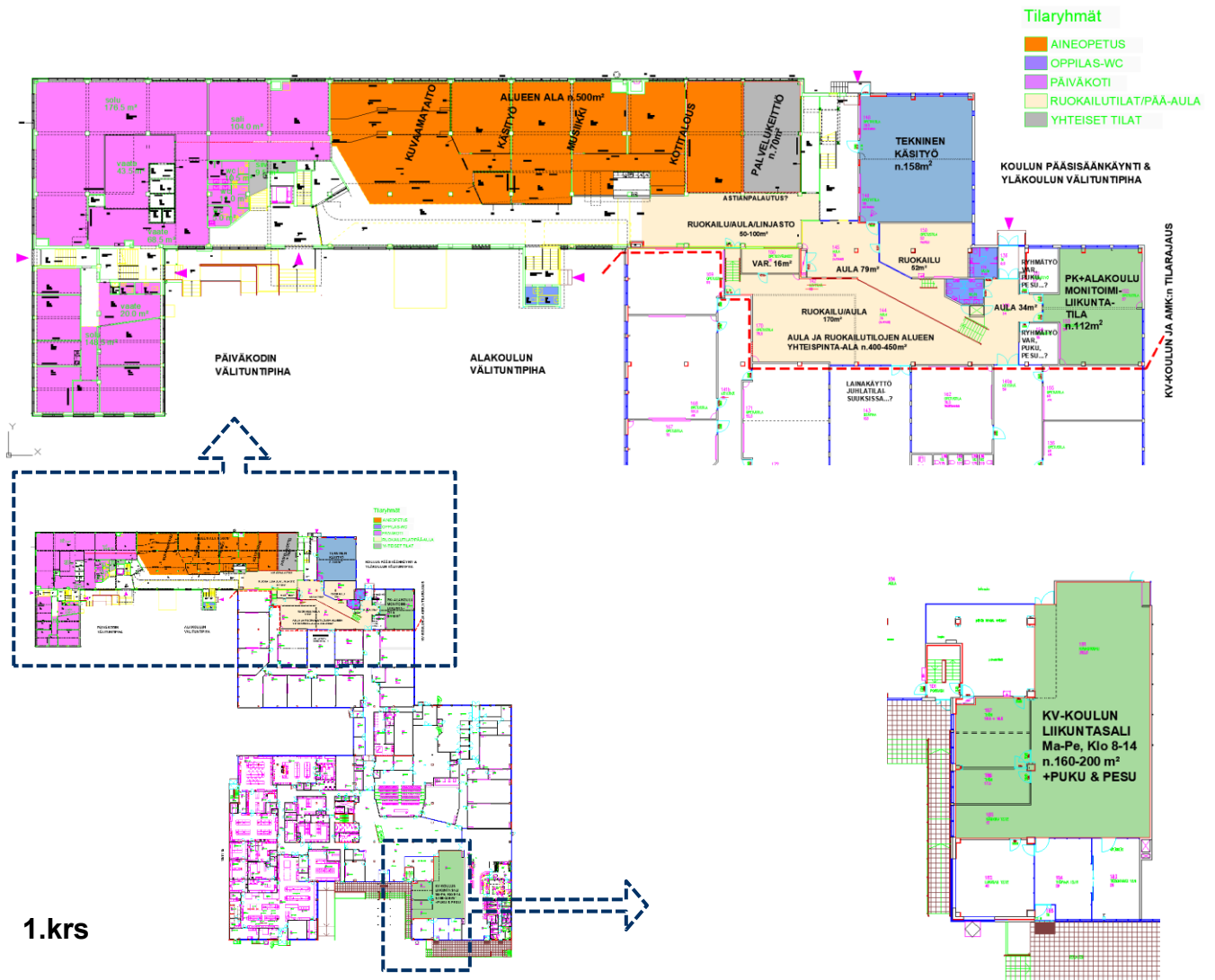


Kv-koululle soveltuvat tilat sijaitsevat yksikön Joukahaisenkadun ja Untamonkadun puoleisissa rakennuksissa (ku-
vassa vihreällä värillä). Untamonkadun puolelle aukeava aidattu sisäpiha (keltaisella) tarjoaa n. 2500m² alueen
varhaiskasvatukselle ja alakoululle. Yläkoululle on sijoitettu 900 m² oma piha alue Joukahaisenkadun puolelle ja
tässä sijaitsee myös koulun pääsisäänkäynti, osoitteessa Joukahaisenkatu 11.



Yläkouluikäisten pihalue tarvitsee melusuojausten suunnittelun ja toteutuksen hankkeen yhteydessä sillä vierisen junaradan ja Helsinginkadun liikenne nostavat äänitason liian korkeaksi (>60dB).

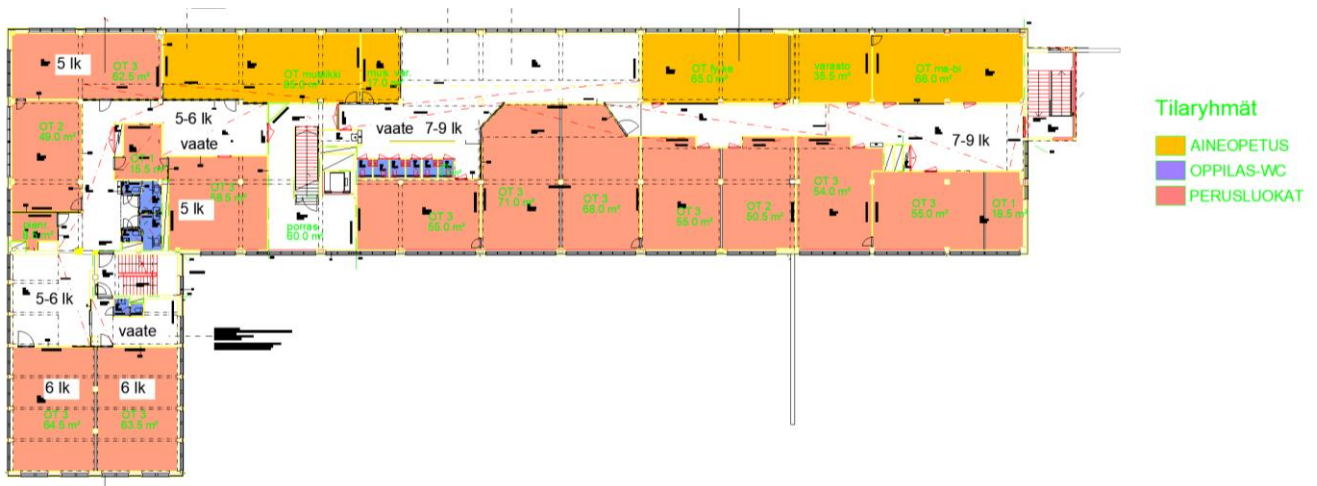
Selvityksen yhteydessä on kohteen uusi käyttö suunniteltu vain karkealla tasolla jotta on voitu todeta tilojen riittävyys Kv-koulun käyttöön. Varsinainen suunnittelu tehdään vasta hankesuunnitteluvaiheessa ja nyt ei esim. kaikkia tarvittavia wc-tiloja ole vielä osoitettu/pohjiin merkitty. Suunnitteluvaiheessa saatetaan toimintojen sijainteihin tehdä suuriakin muutoksia johtuen esim. palomääräyksistä ja olemassa olevasta talotekniikasta. Kohteeseen toteutettavien liikuntatilojen koko on tarpeeseen nähden melko pieni, mutta viereinen palloiluhalli ja Kupittaa alueen muut urheiluluosuhteet tarjoavat huippuluokan mahdollisuudet ja täydentävät koulun omia tiloja ja käyttötarpeita.



1.krs koulun omien tilojen yhteyteen toteutetaan pienemmille lapsille soveltuva moninaiseen liikkumiseen aktiiviva liikuntatila ja AMK:n puolelle varsinainen pieni liikuntasali (vihreä). Kerrokseen sijoitetaan lähes kaikki päiväkodin tilat (purppura), ainoastaan varhaiskasvatuksen toimisto ja sosiaalityöt sijoitetaan kerrosta alempana maantasossa. Yhtenäiskoulun taito- ja taideaineiden sekä kotitalouden ja musiikin opetustilat on sijoitettu yhtenä ryhmänä loppuosaan kerrosta. Lisäksi palvelukeittiö, linjasto ja astianpalautus sekä melko reilun kokoiset kahdessa tasossa sijaitsevat aula/ruokailutilat muodostavat kenties koulun keskeisimmän paikan ja pääsisäänkäynnin Joukahaisenkadun puolelle.



2.krs toteutetaan hallinnon ja oppilashuollon tilat yhtenä kokonaisuutena. Ap-ip -toiminnan tilat omana ryhmänä, mutta 1. ja 2. luokkien opetustilojen vieressä jolloin tilat ovat tarvittaessa mahdollisuuksien mukaan hyödynnettävissä. Kerrokseen on sijoitettu lisäksi 3. ja 4. luokkien kotiluokat.



3.krs toteutetaan 5. ja 6. luokkien kotiluokat omana kokonaisuutena sekä lisäksi yläkoulun opetustilat perusluokkien osalta kuin kotiluokkaperiaatteella, mutta nämä voivat olla muunneltavia sekä jaettavia opetustiloja jotta mm. pienluokka/pienryhmätiloja saadaan riittävästi. Yläkoulun osalta ei siis varsinaisia kotiluokkia nimetä. Kerroksessa sijaitsee lisäksi varaus musiikin opetukselle, mutta tässä voi sijaita jokin muukin erityisvarusteltu luokka mikäli 1. kerroksen lisäksi näin on tarpeen. Luonnontieteiden opetustilat ovat luontevasti tässä yläkoulun yhteydessä.

Laajuudeltaan huonetilaohjelma on pyöristettynä seuraavanlainen. Kerroksissa on kuitenkin jonkin verran tiloja jotka ovat nyt käyttötarkoitukseltaan osoittamatta. Nämä tulevat lopulliseen laajuuteen mukaan kun suunniteluvaiheessa tilat huomioidaan erilaisiin käyttötarkoituksiin:

Päiväkoti	740
Oppilashuolto	90
Ap-Ip	125
Hallinto	305
Perusluokat (18 x OT3, 6 x OT1-2)	1250
Aineopetus	930
Liikunta (n.110+190)	300
Ruokailu/pää-aulatilat	400
Palvelukeittiö + linjastot	100
Muu (wc, puku, pesu, yms.)	150
YHT:	4390

7 TALOUDELLINEN TARKASTELU

Vuokra

Kohde ei ole kaupungin omistuksessa vaan sen omistaa yksityinen toimija. Kohteen tarkemmat vuokraneuvottelut käydään hankesuunnitelmavaiheessa, mutta tämän hetkisen arvion mukaan tilojen vuokrataso tulisi olemaan 20 – 25 €/m². Vuokrakustannukset tarkentuvat vuokrasopimusneuvottelujen aikana.

Kalustekustannukset

Aiemmin on arvioitu koulun ja päiväkodin ensikertaisen varustelun kustannuksiksi n. 750 000 €, joista kalustekustannus on n. 300 000 €. Tätä ei ole vuoden 2018 arviosta päivitetty.

Edellä mainitut kustannukset tarkentuvat hankesuunnitteluvaiheessa.

8 YHTEENVETO

Tavoitteena on kasvattaa Kansainvälisen koulun kokoa ja tuoda saman katon alle koko kasvatuksen ja opetuksen polku varhaiskasvatuksesta esiopetuksen kautta alakouluun ja läpi koko peruskoulun. Nyt esitetty ratkaisu mahdollistaa tämän kasvun.

Turun syksyllä 2021 hyväksytyyn pormestarisopimukseen on kirjattu tavoite huolehtia kansainvälisen koulun jatkosta ja siirrosta keskustan lähistölle. Lisäksi kaupunginvaltuusto on vuoden 2022 talousarviokirjauksillaan ohjannut, että Kansainvälisen koulun sijoituspäätös tuodaan päätettäväksi vuoden 2022 aikana.

Laaja-alaisen palveluverkkotarkastelun, keskustelujen ja yhteisen valmistelun pohjalta on löydetty ratkaisuehdotus Turun kansainvälisen koulun sijoitukselle Turun tiedepuiston alueelta. Kaiken kaikkiaan tähän kappaleessa 6 esiteltyyn kohteeseen pystytään sijoittamaan alustavan tarkastelun perusteella melko tarkastikin tavoitteeksi asetettujen tilaohjelmien mukaiset tilat. Laajuudeltaan huonetilaohjelma on myös melko samansuuruinen. Tilamuutoksia toki tarvitaan ja erityisesti wc-tilojen määrää joudutaan lisäämään 6-8 kpl/krs. Kustannusvaikutuksiltaan suurimpia tiloja tämän lisäksi tulevat olemaan palvelukeittiön ja kotitalouden sekä kemian/fysiikan opetus-tilojen rakentaminen. Näistä viimeksi mainittujen osalta voidaan tutkia yhteiskäyttömahdollisuutta olemassa olevista AMK:n tiloista. Vanhassa tilaohjelmassa mainittua kirjasto/mediateekkia ei nykyään sen alkuperäisessä merkityksessä yleensä enää toteuteta, vaan sen sijaan monipuolinen ryhmätyöskentely- ja projektitila. Suurin ero tavoitetilaohjelmaan nähden on suuremman liikuntasalin puuttuminen ja liikunnan opetuksen mahdollistaminen edellyttäen erityisesti 3.-9.-luokkalaisille varattavia käyttövuoroja esim. viereisestä palloiluhallista.