



Turun kaupunki
turun.kaupunki@turku.fi

ASIA

Vesihuoltolain 29 § nojalla Turun kaupungille annettava määräys vesihuollon järjestämisestä Kaksikerran ja Satavan, Hirvensalon, Paimalan, Auvainen-Tekkanen sekä Viikkala-Joenperän alueilla sekä uhkasakon asettaminen toimenpiteiden toteutumisen tehostamiseksi.

VIREILLEPANIJA

Varsinais-Suomen elinkeino-, liikenne- ja ympäristökeskus (ELY-keskus)

VELVOITETTAVA

Turun kaupunki

ASIAN VIREILLETULO

ELY-keskus on kehottanut Turun kaupunkia ryhtymään toimiin vesihuollon järjestämiseksi Kaksikerran ja Satavan, Hirvensalon, Paimalan, Auvainen-Tekkanen sekä Viikkala-Joenperän alueilla jo aiemmin vesihuollon kehittämissuunnitelmien sekä toiminta-alueiden määrittämisen yhteydessä antamissaan lausunnoissa (6.11.2006, 24.3.2010, 19.8.2011, 22.2.2011 ja 26.6.2018). Lausunnoista huolimatta Turun kaupunki ei ole ryhtynyt toimiin vaatimusten täyttämiseksi. Toiminta-alueiksi on määritetty lähinnä vain pääosa asemakaavoitetuista alueista. Vesihuoltolain 6 § mukaista järjestämisvelvollisuutta ei ole huomioitu. Lisäksi toiminta-alueita ei ole määritetty asemakaava-alueiden ulkopuolella alueille, joilla jo toteutuneen yhdyskuntarakenteen tarve sitä edellyttää.

11.1.2018 toimitetulla kirjeellä ELY-keskus ilmoitti Turun kaupungille ryhtyvän toimenpiteisiin asian saattamiseksi vesihuoltolain vaatimusten mukaiseksi. ELY-keskus kutsui Turun kaupungin neuvotteluun ja tilaisuus pidettiin 7.3.2018. Tilaisuudessa käytiin läpi Turun kaupungin alueella olevat alueet, joilla järjestämisvelvollisuus ei täyty. Tilaisuudessa sovittiin, että ennen enempää toimenpiteisiin ryhtymistä, ELY-keskus odottaa kaupungissa valmisteilla olevan vesihuollon kehittämissuunnitelman sekä toiminta-alueiden määrittämisprosessin valmistumista.

Turun kaupungin vesihuollon kehittämissuunnitelma on hyväksytty 15.10.2018 Turun kaupunginvaltuustossa. Turun Vesihuolto Oy:n toiminta-alue on hyväksytty myös 15.10.2018. Kaksikerta-Satava vesiosuuskunnan

toiminta-alueen osalta kaupunginvaltuusto on 12.11.2018 hylännyt hakemuksen.

Turun kaupungin tekemissä päätöksissä ei ole huomioitu ELY-keskuksen aiemmin esille tuomia lain velvoitteiden laiminlyöntejä vaan kunnan vesihuollon järjestämisvelvollisuuden piiriin kuuluvia alueita on edelleen jätetty huomioimatta ja toiminta-alueiden ulkopuolelle on jätetty alueita, joilla kiinteistöjen liittäminen vesihuoltolaitoksen vesijohtoon tai jätevesiviemäriin on tarpeen toteutuneen tai suunnitellun yhdyskuntakehityksen vuoksi.

Vesihuollon kehittämissuunnitelmassa on mainittu, että: "Kaupunkiympäristötoimialan ympäristönsuojelu on käynnistänyt selvityksen Varsinais-Suomen ELY-keskuksen esiin nostamien alueiden jätevesihuollon tilanteesta, sen on määrä valmistua vuoden 2019 aikana. Sen jälkeen arvioidaan, toteutuuko ELY-keskuksen esiin nostamilla alueilla vesihuoltolain 6 §:n mukainen kunnan vesihuollon järjestämisvelvollisuus ympäristönsuojelullisista syistä. Viemäriverkoston laajentaminen kyseisille alueille ei ole taloudellisesti kannattavaa tai muuttuu liittyjille taloudellisesti kohtuuttomaksi, ellei valtaosaa kiinteistöistä liitetä siihen." Toimenpideohjelmassa alueiden liittämistarpeen selvittäminen jätevesiviemärin toiminta-alueeseen on esitetty toteutettavaksi vuonna 2020. Selvitysalueet on esitetty toiminta-aluekartoilla. Lisäksi on todettu, että: "Nykyisen toiminta-alueen laajentaminen ei ole tarpeen veden laadun tai riittävyyden vuoksi. Yksittäisten kiinteistöjen osalta toimitaan palvelun tarjonnan periaatteella silloin kun kiinteistö sijaitsee Turun Vesihuolto Oy:n vesijohtoverkoston läheisyydessä." ELY-keskus katsoo, että esitetyt toimet eivät ole riittäviä vaan Turun kaupungin tulee ryhtyä toimiin alueiden vesihuollon saattamiseksi vesihuoltolain edellyttämälle tasolle.

ELY-keskus on toimittanut 12.2.2019 Turun kaupungille kirjeen, jossa on kerrottu hallintopakkomenettelyn käynnistämisestä. Kirjeessä on myös todettu, että asiasta on jo pidetty neuvottelu ja uusi tilaisuus pidetään vain, mikäli Turun kaupunki katsoo sen tarpeelliseksi. Turun kaupunki on 29.3.2019 päivätyllä kirjeellä ilmoittanut, ettei Turun kaupunki pidä uuden neuvottelun pitämistä tarpeellisena. Samalla kaupunki on ilmoittanut, että aiemmassa neuvottelussa on todettu, että kaupunki ja ELY-keskus ovat eri mieltä vesihuoltolain säädösten tulkinnasta. Kaupungin kanta asiaan ei ole muuttunut, vaan neuvotteluissa esitetty näkemys on vahvistettu kaupunginvaltuustossa syksyllä 2018, jolloin on päätetty vesihuollon kehittämissuunnitelmasta ja Kaskerta-Satava vesisosuuskunnan toiminta-alueen hyväksymistä koskevasta hakemuksesta.

ASIANOSAISTEN KUULEMINEN

ELY-keskus on 2.5.2019 päivätyllä kuulemiskirjeellä kuullut Turun kaupunkia vesihuollon järjestämisvelvollisuuden täyttämistä sekä toiminta-alueiden määrittämisestä. Samalla on ilmoitettu, että määräystä voidaan tehostaa uhkasakolla.

Turun kaupunki on toimittanut selityksensä 13.6.2019 (Turun kaupungin hallituksen 10.6.2019 pidetyn kokouksen pöytäkirja, § 256). Selityksessä

on toistettu kaupungin aiemmin ilmoittamia näkemyksiä. Kaupungin kannan mukaan toiminta-alueiden laajentaminen kyseessä oleville alueille ei ole tarpeen toteutuneen yhdyskuntakehityksen vuoksi. Lisäksi on mainittu, että kaupungin näkemyksen mukaan alueille ei ole vesihuoltolain 6 § mukaista suurehkon asukasjoukon tarvetta. Ympäristönsuojelullisten ja terveydensuojelullisten syiden osalta on todettu, että kaupungin ympäristönsuojeluviranomaiselle tulee joka vuosi useita yhteydenottoja jätevesien aiheuttamista haitoista, mutta mitään erityistä aluetta, jossa olisi huomattavasti muita alueita enemmän ongelmia, ei ole havaittavissa. Ilmoituksia jätevesien aiheuttamista ongelmista tulee joka puolelta haja-asutusaluetta, mutta erityisesti tiiviimmän asutuksen alueelta saarilta. Turun kaupunki on todennut, että ELY-keskus ei ole esittänyt ympäristönsuojelullisia syitä, miksi kunnalla olisi 6 § mukainen vesihuollon järjestämisvelvollisuus ympäristönsuojelullisten syiden vuoksi. Yhteenvedossa Turun kaupunki kiistää, että sillä olisi vesihuollon järjestämisvelvollisuus ELY-keskuksen esittämällä Kaskerran ja Satavan, Hirvensalon, Paimalan, Auvainen-Tekkanen ja Viikala-Joenperän alueilla. Millään alueella ei ole vesihuoltolain 6 §:n tarkoittamaa suurehkoa asukasjoukkoa, jonka perusteella kaupungin tulisi ryhtyä toimenpiteisiin vesihuollon järjestämiseksi. Alueiden toteutunut yhdyskuntakehitys ei myöskään ole sellainen, että kaupungin tulisi hyväksyä edellä mainitut alueet vesihuoltolaitoksen toiminta-alueiksi. YKR-taajamarajaus on laadittu yhdyskuntarakenteen seurannan ja tilastoinnin tarpeisiin eikä vesihuoltolaista tai sen perusteluista löydy tukea ELY:n näkemykselle, että rajauksella olisi merkitystä arvioitaessa kunnan vesihuollon järjestämisvelvollisuutta.

ELY-KESKUKSEN RATKAISU

Päävelvoitteet

ELY-keskus vesihuoltolain valvontaviranomaisena määrää Turun kaupungin toimimaan seuraavasti:

1) Täyttämään vesihuoltolain 6 § mukaisen vesihuollon järjestämisvelvollisuuden **Kaskerran ja Satavan** saarilla liitekartassa 1 esitetyn alueen osalta. Alue on hyväksyttävä vesihuoltolaitoksen toiminta-alueeksi ja se on kokonaisuudessaan saatettava vesihuoltolaitoksen vesijohtoverkoston ja jätevesiviemäriverkoston piiriin. Toiminta-alueen tulee kattaa vähintään rajatun alueen sisällä oleva asutus sekä vesihuollon kannalta asutukseen rinnastuva elinkeino- ja vapaa-ajantoiminta.

Alue tulee esittää vesihuoltolaitoksen toiminta-alueeksi 31.12.2019 mennessä. Toiminta-alueesta tulee tehdä päätös 30.6.2020 mennessä ja alueen kiinteistöillä tulee olla mahdollisuus liittyä verkostoihin 31.12.2020 mennessä. Toiminta-alueet voidaan talousveden ja viemäroinnin osalta määrittää eri toimijoille.

2) Täyttämään vesihuoltolain 6 § mukaisen vesihuollon järjestämisvelvollisuuden **Hirvensalon saarella** liitekartassa 2 esitettyjen alueiden osalta. Alueet on hyväksyttävä vesihuoltolaitoksen toiminta-alueeksi ja ne on kokonaisuudessaan saatettava vesihuoltolaitoksen vesijohtoverkoston ja jä-

tevesiviemäriverkoston piiriin. Toiminta-alueen tulee kattaa vähintään rajatujen alueiden sisällä oleva asutus sekä vesihuollon kannalta asutukseen rinnastuva elinkeino- ja vapaa-ajantoiminta.

Alueet tulee esittää vesihuoltolaitoksen toiminta-alueeksi 31.12.2019 mennessä. Toiminta-alueesta tulee tehdä päätös 30.6.2020 mennessä ja alueen kiinteistöillä tulee olla mahdollisuus liittyä verkostoihin 31.12.2021 mennessä.

3) Täyttämään vesihuoltolain 6 § mukaisen vesihuollon järjestämisvelvollisuuden **Paimalan alueella** liitekartassa 3 esitetyn alueen osalta. Alue on hyväksyttävä vesihuoltolaitoksen toiminta-alueeksi ja se on kokonaisuudessaan saatettava vesihuoltolaitoksen vesijohtoverkoston ja jätevesiviemäriverkoston piiriin. Toiminta-alueen tulee kattaa vähintään rajatun alueen sisällä oleva asutus sekä vesihuollon kannalta asutukseen rinnastuva elinkeino- ja vapaa-ajantoiminta.

Alue tulee esittää vesihuoltolaitoksen toiminta-alueeksi 31.12.2019 mennessä. Toiminta-alueesta tulee tehdä päätös 30.6.2020 mennessä ja alueen kiinteistöillä tulee olla mahdollisuus liittyä verkostoihin 31.12.2021 mennessä.

4) Täyttämään vesihuoltolain 6 § mukaisen vesihuollon järjestämisvelvollisuuden **Auvainen-Tekkalan** alueella liitekartassa 4 esitetyn alueen osalta. Alue on hyväksyttävä vesihuoltolaitoksen toiminta-alueeksi ja se on kokonaisuudessaan saatettava vesihuoltolaitoksen vesijohtoverkoston ja jätevesiviemäriverkoston piiriin. Toiminta-alueen tulee kattaa vähintään rajatun alueen sisällä oleva asutus sekä vesihuollon kannalta asutukseen rinnastuva elinkeino- ja vapaa-ajantoiminta.

Alue tulee esittää vesihuoltolaitoksen toiminta-alueeksi 31.12.2019 mennessä. Toiminta-alueesta tulee tehdä päätös 30.6.2020 mennessä ja alueen kiinteistöillä tulee olla mahdollisuus liittyä verkostoihin viimeistään 31.12.2022 mennessä.

5) Täyttämään vesihuoltolain 6 § mukaisen vesihuollon järjestämisvelvollisuuden **Viikkala-Joenperä** alueella liitekartassa 5 esitetyn alueen osalta. Alue on hyväksyttävä vesihuoltolaitoksen toiminta-alueeksi ja se on kokonaisuudessaan saatettava vesihuoltolaitoksen vesijohtoverkoston ja jätevesiviemäriverkoston piiriin. Toiminta-alueen tulee kattaa vähintään rajatun alueen sisällä oleva asutus sekä vesihuollon kannalta asutukseen rinnastuva elinkeino- ja vapaa-ajantoiminta.

Alue tulee esittää vesihuoltolaitoksen toiminta-alueeksi 31.12.2019 mennessä. Toiminta-alueesta tulee tehdä päätös 30.6.2020 mennessä ja alueen kiinteistöillä tulee olla mahdollisuus liittyä verkostoihin viimeistään 31.12.2022 mennessä.

Lisävelvoite

Tiedottamaan alueen asukkaita keskitetyn vesihuollon toteuttamisesta edellä mainituille alueille mahdollisimman pikaisesti, mielellään viimeistään 31.10.2019 mennessä, jotta ranta-alueella sijaitsevilla kiinteistöillä on mahdollisuus hakea poikkeusta ympäristönsuojelulaissa säädettyjen puhdistusvaatimusten täyttämistä.

Uhkasakon asettaminen määräysten 1-5 tehosteeksi

ELY-keskus asettaa vesihuoltolain 30 § nojalla kiinteän uhkasakon edellä mainittujen määräysten tehostamiseksi seuraavasti:

1. veloitteen osalta (Kakskerta ja Satava) ELY-keskus asettaa 700 000 € uhkasakon, joka määrätään maksettavaksi, mikäli alueen kiinteistöillä ei ole mahdollisuutta liittyä vesihuoltoverkostoihin 31.12.2020 mennessä.
2. veloitteen osalta (Hirvensalo) ELY-keskus asettaa 1 000 000 € uhkasakon, joka määrätään maksettavaksi, mikäli alueiden kiinteistöillä ei ole mahdollisuutta liittyä vesihuoltoverkostoihin 31.12.2021 mennessä.
3. veloitteen osalta (Paimala) ELY-keskus asettaa 225 000 € uhkasakon, joka määrätään maksettavaksi, mikäli alueen kiinteistöillä ei ole mahdollisuutta liittyä vesihuoltoverkostoihin 31.12.2021 mennessä.
4. veloitteen osalta (Auvainen-Tekkala) ELY-keskus asettaa 240 000 € uhkasakon, joka määrätään maksettavaksi, mikäli alueen kiinteistöillä ei ole mahdollisuutta liittyä vesihuoltoverkostoihin 31.12.2022 mennessä.
5. veloitteen osalta (Viikkala-Joenperä) ELY-keskus asettaa 235 000 € uhkasakon, joka määrätään maksettavaksi, mikäli alueen kiinteistöillä ei ole mahdollisuutta liittyä vesihuoltoverkostoihin vuoden 31.12.2022 mennessä.

Jos määräyksiä ei noudateta, ELY-keskus voi uhkasakkolain 10 § nojalla tuomita uhkasakot maksettavaksi.

Perustelut

ELY-keskuksen toimivalta

Vesihuoltolain 29 §:n mukaan valvontaviranomainen voi kieltää sitä, joka rikkoo tätä lakia tai sen nojalla annettua säännöstä, jatkamasta tai toistamasta säännöksen vastaista menettelyä taikka määrätä hänet täyttämään velvollisuutensa. Kuntaan kohdistuvan kiellon tai määräyksen antaa elinkeino-, liikenne- ja ympäristökeskus. Ennen kiellon tai määräyksen antamista valvontaviranomaisen on mahdollisuuksien mukaan neuvoteltava tämän lain tai sen nojalla annettua säännöstä rikkoneen kanssa.

Määräysten antaminen

Vesihuoltolain 1 §:n mukaan lain tavoitteena on turvata sellainen vesihuolto, että kohtuullisin kustannuksin on saatavissa riittävästi terveydellisesti ja muutoinkin moitteetonta talousvettä sekä terveyden- että ympäristönsuojelun kannalta asianmukainen viemäröinti.

Vesihuoltolain 6 §:n 2 momentin mukaan, jos suurehkon asukasjoukon tarve taikka terveydelliset tai ympäristönsuojelulliset syyt sitä vaativat, kunnan tulee huolehtia siitä, että ryhdytään toimenpiteisiin tarvetta vastaavan vesihuoltolaitoksen perustamiseksi, vesihuoltolaitoksen toiminta-alueen laajentamiseksi tai muun tarpeellisen vesihuollon palvelun saatavuuden turvaamiseksi.

Vesihuoltolain 7 §:n mukaan kunnan alueella vesihuoltolaitosten toiminta-alueiden tulee kattaa alueet, joilla kiinteistöjen liittäminen vesihuoltolaitoksen vesijohtoon tai jätevesiviemäriin on tarpeen toteutuneen tai suunnitellun yhdyskuntakehityksen vuoksi.

Vesihuoltolain 8 §:n 1 momentin mukaan kunta hyväksyy vesihuoltolaitoksen toiminta-alueen ja tarvittaessa muuttaa hyväksytyä toiminta-aluetta vesihuollosta huolehtimiseen soveltuvan laitoksen esityksestä tai, jos laitos ei tällaista esitystä ole tehnyt, laitosta kuultuaan. Ennen toiminta-alueen hyväksymistä tai muuttamista asiasta on tiedotettava riittävässä laajuudessa sekä varattava valvontaviranomaisille mahdollisuus antaa lausunto ja alueen kiinteistöjen omistajille ja haltijoille tilaisuus tulla kuulluiksi. Pykälän 2 momentin mukaan toiminta-alueen tulee olla sellainen, että vesihuoltolaitos kykenee huolehtimaan vastuullaan olevasta vesihuollosta taloudellisesti ja asianmukaisesti ja vesihuollon kustannusten kattamiseksi perittävät vesihuollon maksut muodostuvat kohtuullisiksi ja tasapuolisiksi. Pykälän 3 momentin mukaan hyväksyessään toiminta-alueen kunnan tulee toiminta-alueen eri osien vesihuollon tarpeet huomioon ottaen määrittää alueet, jotka on saatettava vesihuoltolaitoksen vesijohtoverkoston piiriin, sekä alueet, jotka on saatettava laitoksen jätevesiviemäriverkoston piiriin. Hyväksymispäätöksen yhteydessä on myös asetettava tavoitteellinen yhdyskuntakehityksen tarpeita vastaava aikataulu toiminta-alueen eri osien saatamiselle verkostojen piiriin.

Kaksikerran ja Satavan, Hirvensalon, Paimalan, Auvainen-Tekkalan sekä Viikkala-Joenperän alueilla täytyvät vesihuoltolain 6 § mukaan järjestämisvelvollisuuteen velvoittava suuren asukasjoukon tarve. Alueille on toteutunut niin paljon rakentamista, että yhdyskuntarakenneluokituksen mukaan alueet luokitellaan taajama-asutukseksi (Turun kaupungin YKR-taajama-alueet esitetty liitteessä 6). Alueilla on hyvin tiiviitä asutuskeskittymiä, jolloin myös kiinteistökohtaisen vesihuollon järjestämiselle jäävä alue tontista jää pieneksi. Tällöin kiinteistökohtaisen vesihuollon järjestäminen ilman terveydensuojelullisia ja/tai ympäristönsuojelullisia riskejä käy mahdottomaksi ja ainoaksi vaihtoehdoksi jää keskitetyn vesihuollon toteuttaminen. Rakennuskanta on pääosin sijoittunut nauhamaisesti teiden läheisyyteen, jolloin vesihuollon toteuttaminen keskitetysti on myös taloudellisesti kannattavaa.

Koska toteutuneen tiiviin yhdyskuntakehityksen vuoksi alueet tulee ottaa mukaan vesihuoltolaitoksen toiminta-alueen vesijohtoverkoston ja jätevesiviemäriverkoston piiriin saatettaviin alueisiin, ei kunnalla ole muuta vaihtoehtoa järjestämisvelvollisuuden toteuttamiseen kuin toiminta-alueiden määrittäminen kyseisille alueille.

Vesihuoltolain perusteluiden mukaan lähtökohtana on, että kaikki asema-kaava-alueet tulee ottaa mukaan toiminta-alueeseen. Myös muut alueet, joilla vesihuollon palveluiden järjestämistarve täyttyy, tulee ottaa mukaan toiminta-alueisiin. Tällaisia alueita ovat alueet, joilla asutuksen ja vesihuollon kannalta asutukseen rinnastuvan elinkeino- ja vapaa-ajantoiminnan kehitys vaatii keskitetyn vesihuollon toteutusta. Lisäksi valtioneuvoston yhdyskuntajätevesistä antaman asetuksen (888/2006) mukaan taajamat on sisällytettävä vesihuoltolain (119/2001) 8 §:n 3 momentissa tarkoitettuihin vesihuoltolaitoksen toiminta-alueen jätevesiviemäriverkoston piiriin saatettaviin alueisiin. Asetuksen määritelmän mukaan taajamalla tarkoitetaan aluetta, jossa on niin tiheä asutus tai niin runsaasti yritystoimintaa, että yhdyskuntajätevedet on viemäroidävä tai muulla tavoin toimitettava jätevedenpuhdistamolle tai purkupaikkaan.

ELY-keskus katsoo, että kaikilla edellä mainituilla alueilla on niin tiivis asutus, että niiden osalta on olemassa suuren asukasjoukon tarve vesihuollon järjestämiselle. Lisäksi alueiden yhdyskuntakehitys on jo nykyisellään ollut sellaista, että alueet tulee ottaa mukaan vesihuoltolaitoksen toiminta-alueeseen. Esitetyistä alueista useimmilla on selviä kasvupaineita ja alueen asukasmäärä on kasvanut viimeisen parinkymmenen vuoden aikana huomattavasti. Alueille ollaan edelleen kaavoittamassa lisääutusta ja väkimäärän ennustetaan tulevaisuudessa kasvavan entisestään. Senkin vuoksi alueiden vesihuollon saattaminen kuntoon on merkittävää.

Osalla edellä esitetyistä alueista täytyvät myös vesihuoltolain 6 § mukaan järjestämisvelvollisuuteen velvoittavat terveydensuojelulliset ja/tai ympäristönsuojelulliset syyt. Alueilla on paikoittain ilmennyt jätevesistä aiheutuvia hajuhaittoja ja naapuririitoja. Paimalan osalta ojavesissä on myös havaittu erittäin suuria bakteeripitoisuuksia.

Liitettäväksi esitetyt alueet sijaitsevat suurimmaksi osaksi ekologiselta tilaltaan välttäväksi tai tyydyttäväksi luokitellun vesistön välittömässä läheisyydessä (Turun alueen vesistöjen ekologinen tila on esitetty liitteessä 7). Näillä alueilla vesistöjen tilan parantaminen edellyttää kuormituksen vähentämistä. Vesienhoidon luokittelun yhteydessä kaikille hyvää huonommassa tilassa oleville vesimuodostumille on nimetty merkittävät paineet eli tekijät, joista hyvää huonompi tila johtuu. Kyseessä olevien vesistöjen osalta yhdeksi merkittäväksi paineeksi on kirjattu haja-asutuksen jätevedet. Näin ollen voidaan katsoa, että kyseisellä alueella vesien hyvän tilan saavuttaminen edellyttää haja-asutuksen jätevesien käsittelyn huomattavaa tehostamista.

Osalla vesihuollon piiriin esitetyistä alueista on selviä paineita myös terveydensuojelun kannalta, koska kaivojen vedenlaadussa on ollut ongelmia johtuen jätevesistä tai maaperän rauta- ja mangaanipitoisuuksista. Lisäksi

meren läheisyys aiheuttaa kohonneina kloridipitoisuuksina paikoin ongelmia kaivoveden laadulle. Suurimmalle osalle esitetyistä alueista on jo tuotu vesijohto ja alueen asukkailla on periaatteellinen mahdollisuus liittyä vesijohtoverkoston. Vesijohtoverkoston on kuitenkin otettu uusia liittyjiä vaihtelevasti. Ongelmina on ollut vesijohtoverkoston paineiden riittävyys sekä veden vaihtuvuus.

Alueet tulee ottaa nopealla aikataululla mukaan toiminta-alueeseen. Asiasta tulee myös tiedottaa pikaisesti, koska ympäristönsuojelulain määräaika kiinteistökohtaisten järjestelmien parantamiselle ranta-alueilla päättyy tämän vuoden lokakuun loppuun mennessä. Asukkailla tulee olla riittävän ajoissa tieto mahdollisesti toteutettavasta keskitetystä vesihuoltojärjestelmästä. Riittävän aikaisella tiedottamisella voidaan välttyä turhilta kiinteistökohtaisilta investoinneilta. Alueen asukkailla on mahdollisuus hakea poikkeamista puhdistusvaatimuksista enintään viiden vuoden määräajaksi kerrallaan, mikäli kiinteistö sijaitsee viemäriverkoston piiriin ulotettavaksi tarkoitetulla alueella.

Aluekohtaiset tarkemmat perustelut

1. Satava ja Kaskerta

Alueilla on edelleen selviä kasvupaineita ja alueiden asukasmäärä on kasvanut viimeisen kahdenkymmenen vuoden aikana huomattavasti ja sen ennustetaan tulevaisuudessa kasvavan edelleen. Alueiden kaavoitus on vireillä. Siinä alueille on esitetty huomattavaa lisärakentamista.

Suuri osa alueista sijaitsee vesistön välittömässä läheisyydessä. Satavan ja Kaskerran saarten ympärillä oleva merialue kuuluu ekologiselta tilaltaan luokkaan välttävä tai tyydyttävä (Hirvensalo-Kaskerta välttävä ja Vappari tyydyttävä). Kaskerran saarella sijaitseva Kaskerranjärvi kuuluu luokkaan tyydyttävä. Vesistöjen tilan parantaminen edellyttää kuormituksen vähentämistä. Vesienhoidon luokittelun yhteydessä kaikille hyvää huonommassa tilassa oleville vesimuodostumille on nimetty merkittävät paineet, eli tekijät (lähinnä kuormitus), josta hyvää huonompi tila johtuu. Kaskerranjäven sekä aluetta ympäröivien merialueiden osalta merkittäväksi paineeksi on maatalouden lisäksi merkitty haja-asutuksen jätevedet. Alueilla on ilmennyt jätevesistä aiheutuneita hajuhaittoja ja naapuririitoja.

Alueilla on ollut ongelmia talousveden hankinnan osalta. Alueiden vedenlaatu on heikkoa suurien rauta- ja mangaanipitoisuuksien vuoksi. Lisäksi meren läheisyys aiheuttaa paikoin ongelmia kaivoveden laadulle kohonneina kloridipitoisuuksina.

Alueilla on jo olemassa melko kattava viemäri- ja vesijohtoverkosto. Viemäriverkosto on toteutettu Kaskerta-Satava vesiosuuskunnan toimesta. Vesijohtoverkosto on pääosin Turun Vesihuolto Oy:n toteuttama. Vesijohtoverkoston on otettu uusia liittyjiä vaihtelevasti. Talousveden toimittamisesta vastaavan laitoksen mukaan verkoston kapasiteetti on lähes käytetty ja uusien liittyjien ottaminen on useissa kohdissa mahdotonta vaaranta-

matta olemassa olevien asukkaiden veden saantia. Turun kaupungin vesihuollon kehittämissuunnitelman 2018-2021 mukaan alueiden suurimmat kehittämistarpeet ovat vesijohtoverkoston paineiden riittävyys, veden vaihtuvuus ja veden riittävyys häiriötilanteissa.

2. Hirvensalo

Kunnan vesihuollon kehittämissuunnitelman sekä Turun Vesihuolto Oy:lle määrätyn toiminta-alerajauksen mukaan osa esitetyistä alueista tullaan ottamaan mukaan toiminta-alueisiin myöhemmin kaavoituksen edetessä alueella. Toiminta-aluepäätöksessä esitetyn tavoitteellisen aikataulun mukaan verkosto tullaan toteuttamaan osalle alueista vuosina 2019-2021, 2022-2025, 2026-2029 tai vasta 2029 jälkeen. Koska alueella täytyvät suuren asukasjoukon tarve sekä ympäristönsuojelulliset ja terveydensuojelulliset syyt jo nykyisellään, tulee alueet ottaa jo nyt järjestämisvelvollisuuden piiriin ja keskitetty vesihuolto tulee toteuttaa pikaisesti.

Alueella on edelleenkin selviä kasvupaineita. Alueen asukasmäärä on kasvanut viimeisen parinkymmen vuoden aikana huomattavasti ja sen ennustetaan tulevaisuudessa kasvavan edelleen.

Osa asutuksesta sijaitsee vesistön välittömässä läheisyydessä. Hirvensalon saaren ympärillä oleva merialue kuuluu suurimmaksi osaksi ekologiselta tilaltaan luokkaan välttävä. Vesistöjen tilan parantaminen edellyttää kuormituksen vähentämistä. Vesienhoidon luokittelun yhteydessä kaikille hyvää huonommassa tilassa oleville vesimuodostumille on nimetty merkittävät paineet, eli tekijät (lähinnä kuormitus), josta hyvää huonompi tila johtuu. Hirvensalo ympäröivien merialueiden osalta merkittäväksi paineeksi on maatalouden ja hulevesien lisäksi merkitty haja-asutuksen jätevedet. Hirvensalon alueella on ilmennyt jätevesistä aiheutuneita hajuhaittoja.

Alueella on ollut ongelmia talousveden hankinnan osalta. Alueen vedenlaatu on heikkoa suurien rauta- ja mangaanipitoisuuksien vuoksi. Lisäksi meren läheisyys aiheuttaa kohonneina kloridipitoisuuksina paikoin ongelmia kaivoveden laadulle. Alueella on jo nykyisellään melko kattava vesijohtoverkosto. Vesijohtoverkostoon on otettu uusia liittyjiä vaihtelevasti. Talousveden toimittamisesta vastaavan laitoksen, Turun Vesihuolto Oy:n, mukaan verkoston kapasiteetti on lähes käytetty ja uusien liittyjien ottaminen on useissa kohdissa mahdotonta vaarantamatta olemassa olevien asukkaiden veden saantia. Turun kaupungin vesihuollon kehittämissuunnitelman 2018-2021 mukaan alueen suurimmat kehittämistarpeet ovat vesijohtoverkoston paineiden riittävyys, veden vaihtuvuus ja veden riittävyys häiriötilanteissa.

3. Paimala

Kunnan vesihuollon kehittämissuunnitelman ja Turun Vesihuolto Oy:lle määritetyn toiminta-aluepäätöksen mukaan alue on esitetty selvitysalueeksi. Koska alueella täytyvät suuren asukasjoukon tarve sekä terveydelliset ja ympäristönsuojelulliset syyt jo nykyisellään, tulee alueet ottaa jo nyt

järjestämisvelvollisuuden piiriin ja keskitetty vesihuolto tulee toteuttaa pikaisesti.

Asutus sijaitsee vesistön, Maarian altaan, välittömässä läheisyydessä. Altaan vettä käytetään ruokatuotannon kasteluvetenä. Alueen ojissa ja itse altaassa on ollut ajoittain (ainakin kesinä 2017-2019) erittäin suuria bakteeripitoisuuksia, minkä vuoksi vettä ei ole voitu käyttää kasteluvetenä. Alueella tehtyjen selvitysten mukaan mitään selkeää päästölähdettä ei löydynt, joten bakteeripitoisuuden syyksi on epäilty haja-asutuksen jätevesiä.

Maarian allas kuuluu ekologiselta tilaltaan luokkaan välttävä. Vesistön tilan parantaminen edellyttää kuormituksen vähentämistä.

Alueella on jo nykyisellään melko kattava vesijohtoverkosto, mutta aluetta ei ole otettu mukaan toiminta-alueeseen.

4. Auvainen-Tekkala

Kunnan vesihuollon kehittämissuunnitelman ja Turun Vesihuolto Oy:lle määritetyn toiminta-aluepäätöksen mukaan alue on esitetty viemäriverkostoon liitettävien alueiden osalta selvitysalueeksi. Alue on tiheästi rakennettua ja olemassa oleva jätevesiverkosto kulkee läheltä. Koska alueella täytyvät suuren asukasjoukon tarve sekä ympäristönsuojelulliset syyt jo nykyisellään, tulee alueet ottaa jo nyt järjestämisvelvollisuuden piiriin ja keskitetty vesihuolto tulee toteuttaa pikaisesti.

Asutus sijaitsee vesistön, Paattistenjoen, varrella, joka laskee Maarian altaaseen. Paattistenjoki kuuluu ekologiselta tilaltaan luokkaan välttävä. Vesistön tilan parantaminen edellyttää kuormituksen vähentämistä. Vesienhoidon luokittelun yhteydessä kaikille hyvää huonommassa tilassa oleville vesimuodostumille on nimetty merkittävät paineet, eli tekijät (lähinnä kuormitus), josta hyvää huonompi tila johtuu. Paattistenjoen osalta merkittäväksi paineeksi on maatalouden lisäksi merkitty haja-asutuksen jätevedet.

Alueelle tulee vesijohtoverkosto ja osa alueen kiinteistöstä on jo nykyisellään liittynyt siihen.

5. Viikkala-Perälä

Kunnan vesihuollon kehittämissuunnitelman ja Turun Vesihuolto Oy:lle määritetyn toiminta-aluepäätöksen mukaan alue on esitetty viemäriverkostoon liitettävien alueiden osalta selvitysalueeksi. Koska alueella täytyvät suuren asukasjoukon tarve sekä ympäristönsuojelulliset syyt jo nykyisellään, tulee alueet ottaa jo nyt järjestämisvelvollisuuden piiriin ja keskitetty vesihuolto tulee toteuttaa pikaisesti.

Alue on tiheästi rakennettua ja olemassa oleva jätevesiverkosto tulee lähelle. Asutus sijaitsee vesistön, Paattistenjoen, varrella, joka laskee Maarian altaaseen. Paattistenjoki kuuluu ekologiselta tilaltaan luokkaan välttävä. Vesistön tilan parantaminen edellyttää kuormituksen vähentämistä. Vesienhoidon luokittelun yhteydessä kaikille hyvää huonommassa tilassa

9.9.2019

oleville vesimuodostumille on nimetty merkittävät paineet, eli tekijät (lähinnä kuormitus), josta hyvää huonompi tila johtuu. Paattistenjoen osalta merkittäväksi paineeksi on maatalouden lisäksi merkitty haja-asutuksen jätevedet.

Alueelle tulee vesijohtoverkosto ja osa alueen kiinteistöstä on jo nykyisellään liittynyt siihen.

Suuri osa kiinteistöistä sijaitsee alle 100 m etäisyydellä vesistöistä, jolloin kiinteistökohtaisten jätevesijärjestelmien parantamiseen on aikaa vain 31.10.2019 saakka. Asukkailla tulee olla riittävän ajoissa tieto alueen vesihuollon keskitetystä järjestämisestä.

Uhkasakon asettaminen

Turun kaupunki ei ole valvontaviranomaisen toistuvista huomautuksista huolimatta ole ryhtynyt toimenpiteisiin vesihuollon järjestämiseksi edellä mainituilla alueilla. Määräysten toimeenpanon turvaamiseksi on tarpeen tehostaa niitä uhkasakolla.

Asetetun uhkasakon suuruutta harkittaessa on uhkasakko suhteutettu vesihuollon arvioituihin toteutuskustannuksiin. Arviot toteutuskustannuksista perustuvat potentiaaliset viemäröntialueet selvityksessä esitettyihin kustannusarvioihin.

SOVELLETUT SÄÄNNÖKSET

Vesihuoltolaki 6 §, 7 §, 8 § 29 § ja 30 §

Valtioneuvoston asetus yhdyskuntajätevesistä 2 § ja 3 §.

Uhkasakkolaki 6 §, 7 § ja 8 §.

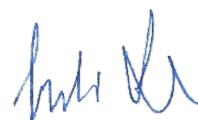
MUUTOKSENHAKU

ELY-keskuksen päätökseen tyytymätön saa hakea siihen muutosta Turun hallinto-oikeudelta kirjallisella valituksella. Valitusosoitus on päätöksen liitteenä 6.

LISÄTIETOJA

Lisätietoja asiasta antaa vesitalousasiantuntija Minna Nummelin, puh. 0295 022 917.

Johtava vesitalousasiantuntija



Jyrki Lammila

Vesitalousasiantuntija



Minna Nummelin

9.9.2019

VARELY/3504/2017

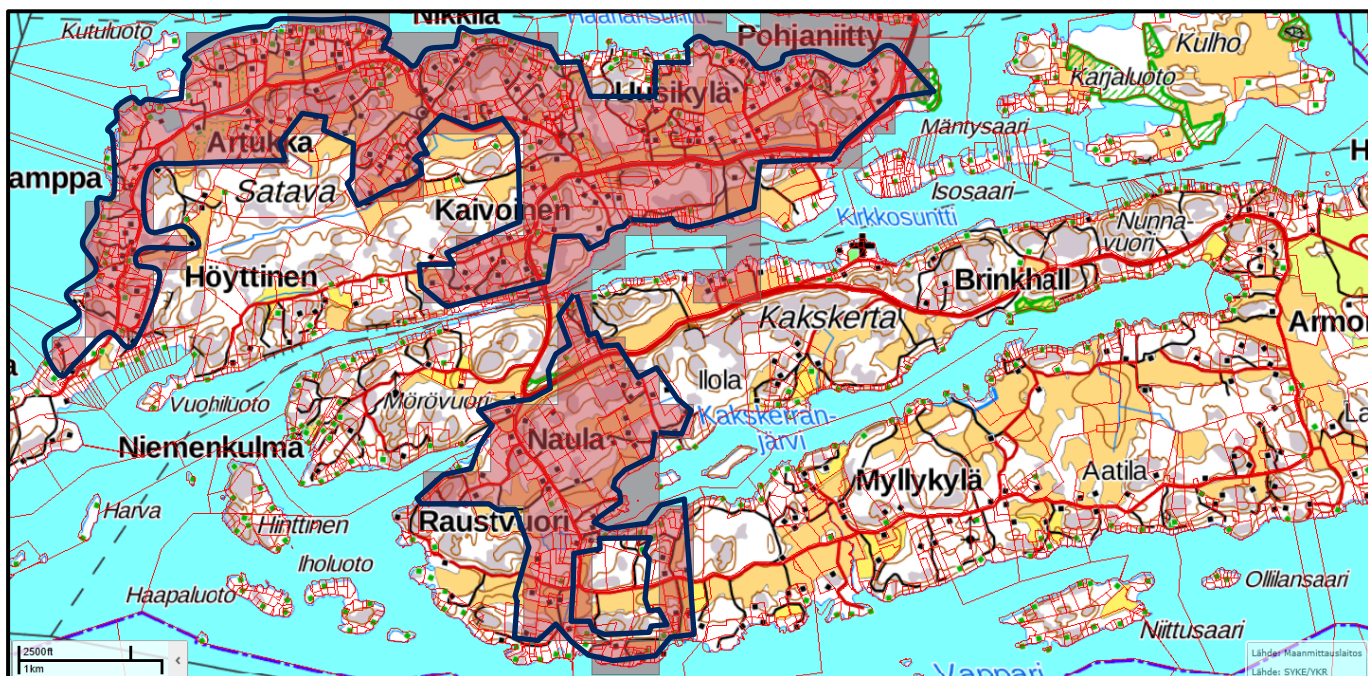
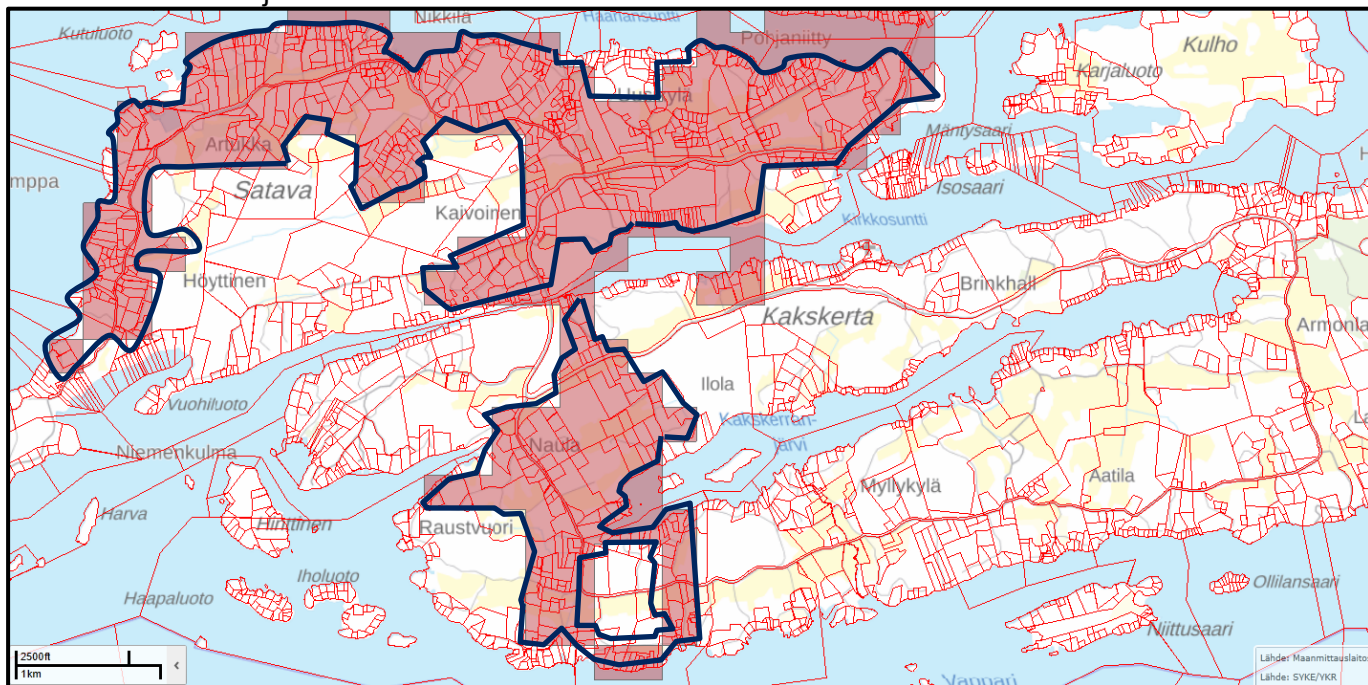
PÄÄTÖKSEN TIEDOKSIANTO**Päätös maksutta:** Turun kaupunki**LIITTEET**

Liite 1	Kartta 1. velvoite
Liite 2	Kartta 2. velvoite
Liite 3	Kartta 3. velvoite
Liite 4	Kartta 4. velvoite
Liite 5	Kartta 5. velvoite
Liite 6	Turun kaupungin taajama-alueet
Liite 7	Turun alueen vesistöjen ekologinen tila
Liite 8	Valitusosoitus

1. velvoite Kaskerran ja Satavan alue

Kaskerran ja Satavan saarten osalta järjestämisvelvollisuuden piiriin saatettava sekä toiminta-alueisiin mukaan otettavan alueen tulee kattaa vähintään alla olevaan karttaan sinisellä rajatun alueen sisällä oleva asutus sekä vesihuollon kannalta asutukseen rinnastuva elinkeino- ja vapaa-ajantointi. Punaisella rasteroinnilla on merkitty YKR-taajamarajaus.

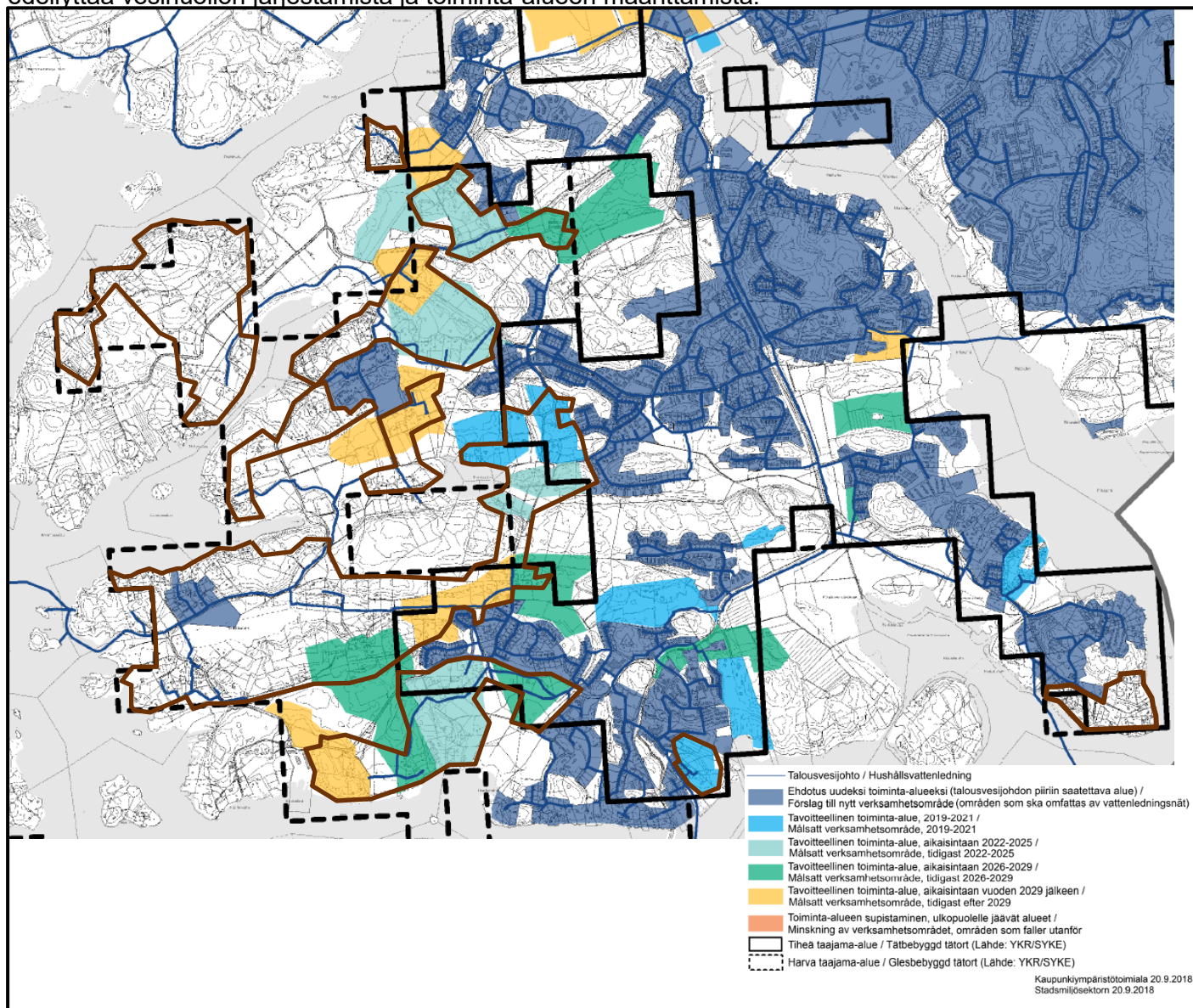
Kartta 1. Kaskerta ja Satava



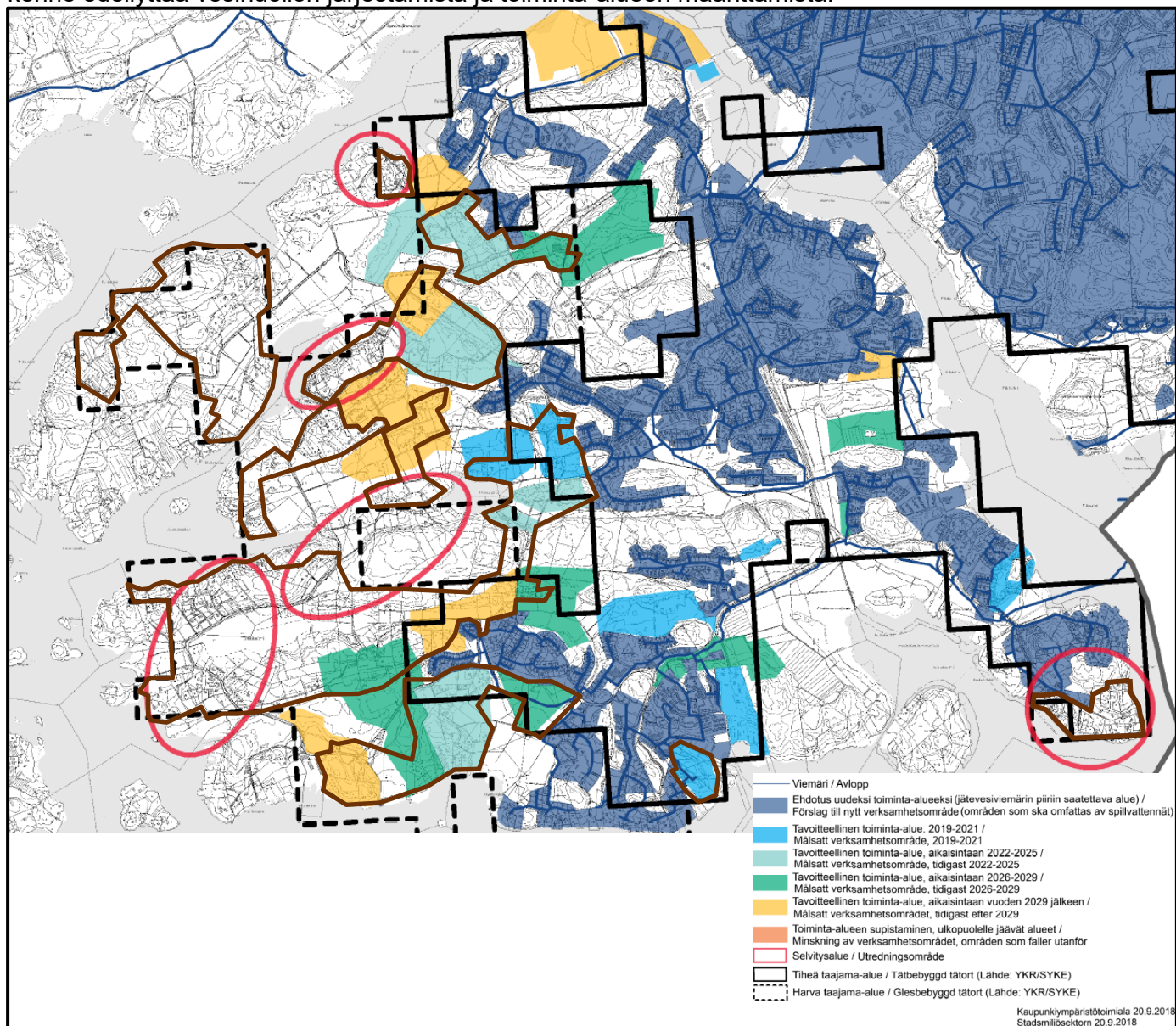
2. velvoite Hirvesalon alue

Alla oleviin Turun Vesihuolto Oy:n toiminta-aluekarttoihin on lisätty ruskealla rajauksella alueet, joilla olemassa oleva yhdyskuntarakenne edellyttää vesihuollon järjestämistä ja toiminta-alueen määrittämistä. Toiminta-alueisiin mukaan otettavan alueen tulee kattaa vähintään rajatun alueen sisällä oleva asutus sekä vesihuollon kannalta asutukseen rinnastuva elinkeino- ja vapaa-ajantointiminta.

Kartta 2a. Turun Vesihuolto Oy:n toiminta-alue (vesijohtoverkon piiriin saatettava alue), hyväksytty 15.10.2018. Ruskealla rajauksella on esitetty alueet, joilla olemassa oleva yhdyskuntarakenne edellyttää vesihuollon järjestämistä ja toiminta-alueen määrittämistä.



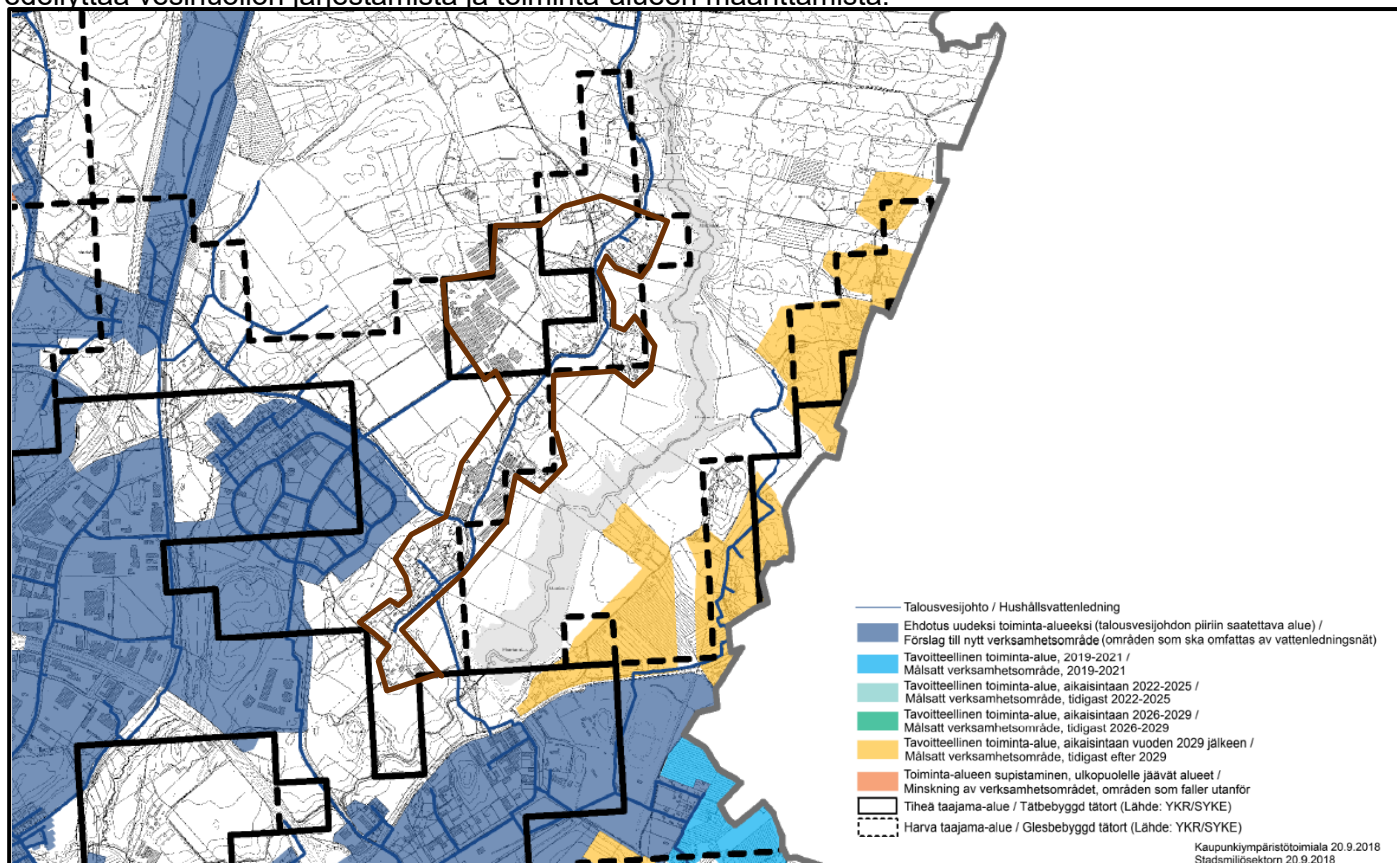
Kartta 2b. Turun Vesihuolto Oy:n toiminta-alue (jätevesiviemäriverkon piiriin saatettava alue), hyväksytty 15.10.2018. Ruskealla rajauksella on esitetty alueet, joilla olemassa oleva yhdyskuntarakenne edellyttää vesihuollon järjestämistä ja toiminta-alueen määrittämistä.



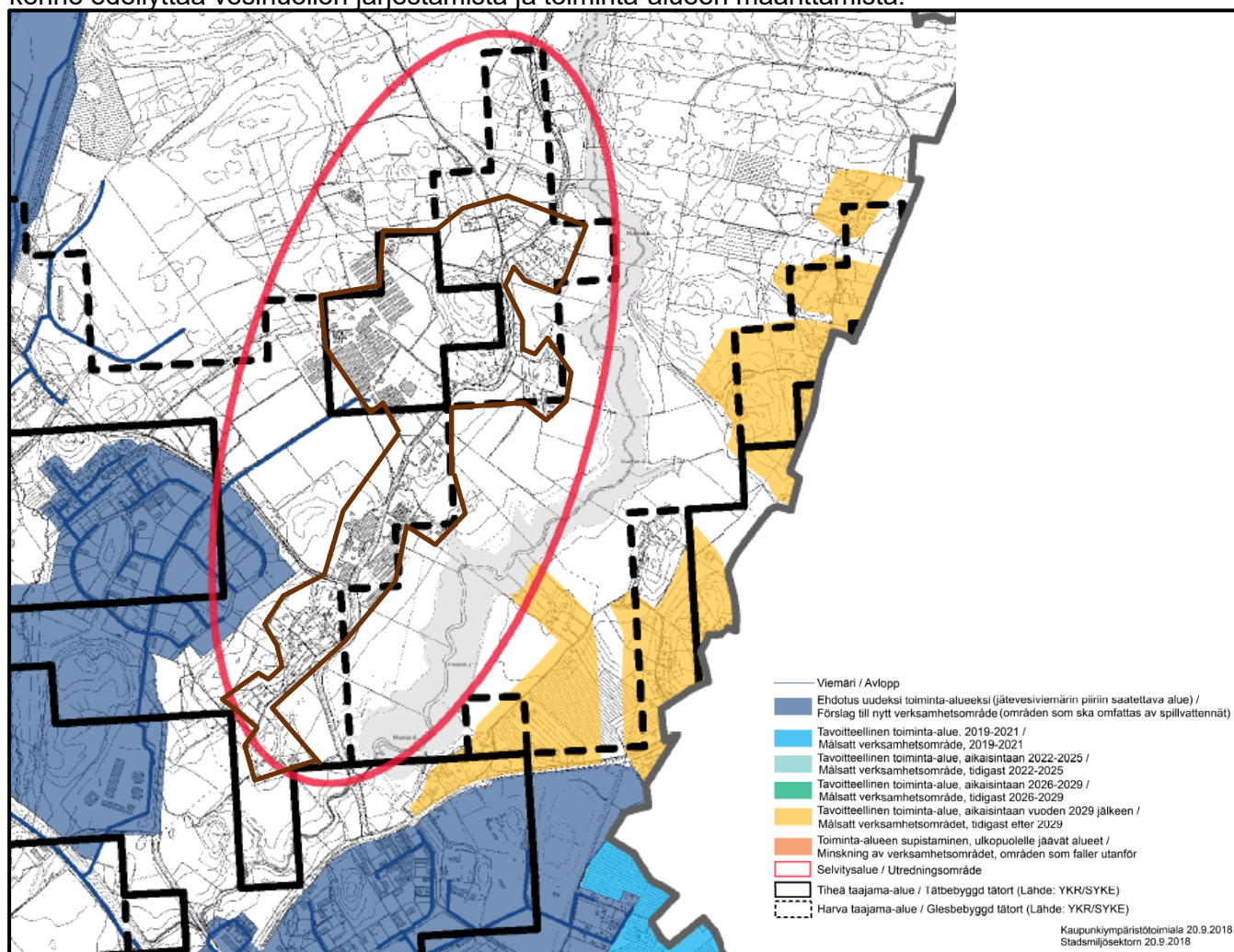
3. velvoite Paimalan alue

Alla oleviin Turun Vesihuolto Oy:n toiminta-aluekarttoihin on lisätty punaisella rajauksella alueet, joilla olemassa oleva yhdyskuntarakenne edellyttää vesihuollon järjestämistä ja toiminta-alueen määrittämistä. Toiminta-alueisiin mukaan otettavan alueen tulee kattaa vähintään rajatun alueen sisällä oleva asutus sekä vesihuollon kannalta asutukseen rinnastuva elinkeino- ja vapaa-ajantointi.

Kartta 3a. Turun Vesihuolto Oy:n toiminta-alue (vesijohtoverkon piiriin saatettava alue), hyväksytty 15.10.2018. Ruskealla rajauksella on esitetty alueet, joilla olemassa oleva yhdyskuntarakenne edellyttää vesihuollon järjestämistä ja toiminta-alueen määrittämistä.



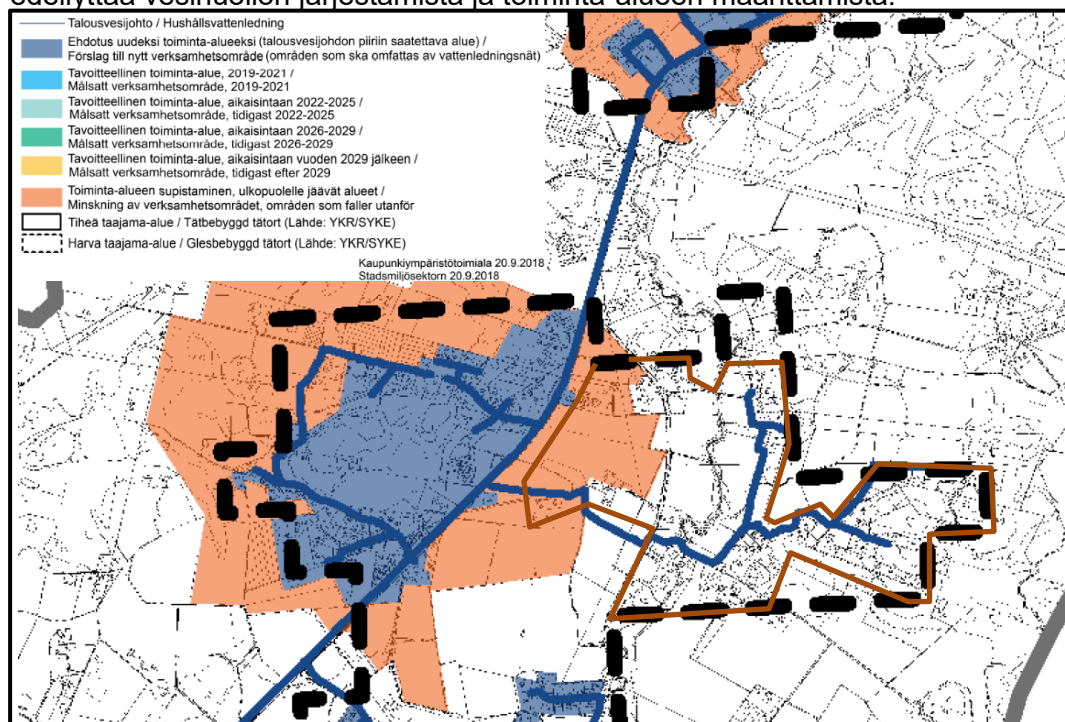
Kartta 3b. Turun Vesihuolto Oy:n toiminta-alue (jätevesiviemäriverkon piiriin saatettava alue), hyväksytty 15.10.2018. Ruskealla rajauksella on esitetty alueet, joilla olemassa oleva yhdyskuntarakenne edellyttää vesihuollon järjestämistä ja toiminta-alueen määrittämistä.



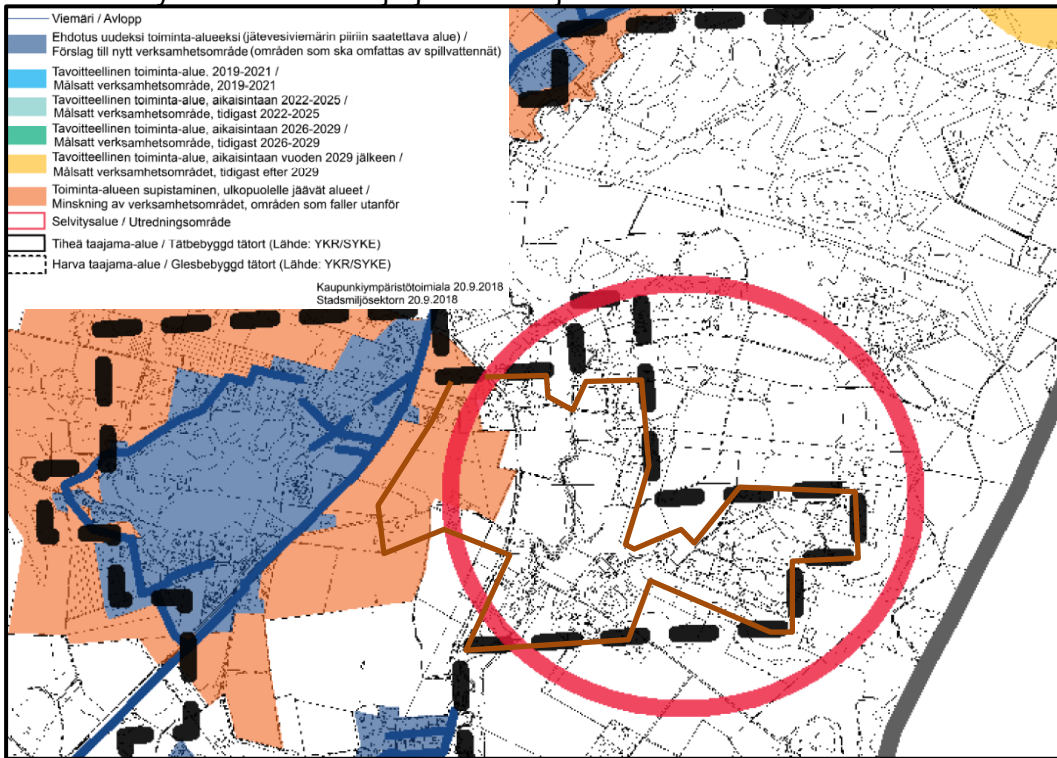
4. velvoite Auvainen-Tekkala

Alla oleviin Turun Vesihuolto Oy:n toiminta-aluekarttoihin on lisätty Ruskealla rajauksella alueet, joilla olemassa oleva yhdyskuntarakenne edellyttää vesihuollon järjestämistä ja toiminta-alueen määrittämistä. Toiminta-alueisiin mukaan otettavan alueen tulee kattaa vähintään rajatun alueen sisällä oleva asutus sekä vesihuollon kannalta asutukseen rinnastuva elinkeino- ja vapaa-ajantointi.

Kartta 4a. Turun Vesihuolto Oy:n toiminta-alue (vesijohtoverkon piiriin saatettava alue), hyväksytty 15.10.2018. Ruskealla rajauksella on esitetty alueet, joilla olemassa oleva yhdyskuntarakenne edellyttää vesihuollon järjestämistä ja toiminta-alueen määrittämistä.



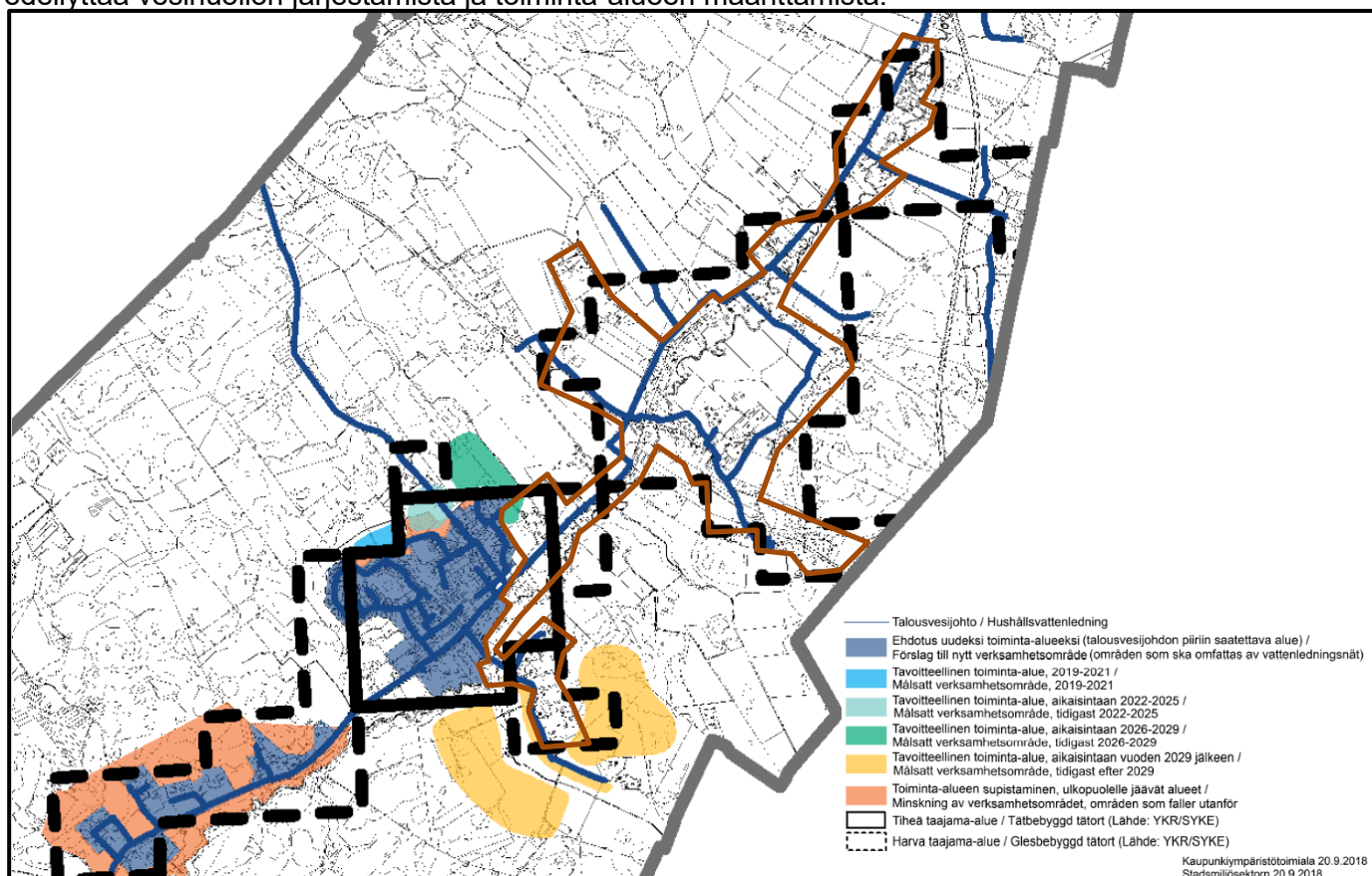
Kartta 4b. Turun Vesihuolto Oy:n toiminta-alue (jätevesiviemäriverkon piiriin saatettava alue), hyväksytty 15.10.2018. Ruskealla rajauksella on esitetty alueet, joilla olemassa oleva yhdyskuntarakenteen edellyttää vesihuollon järjestämistä ja toiminta-alueen määrittämistä.



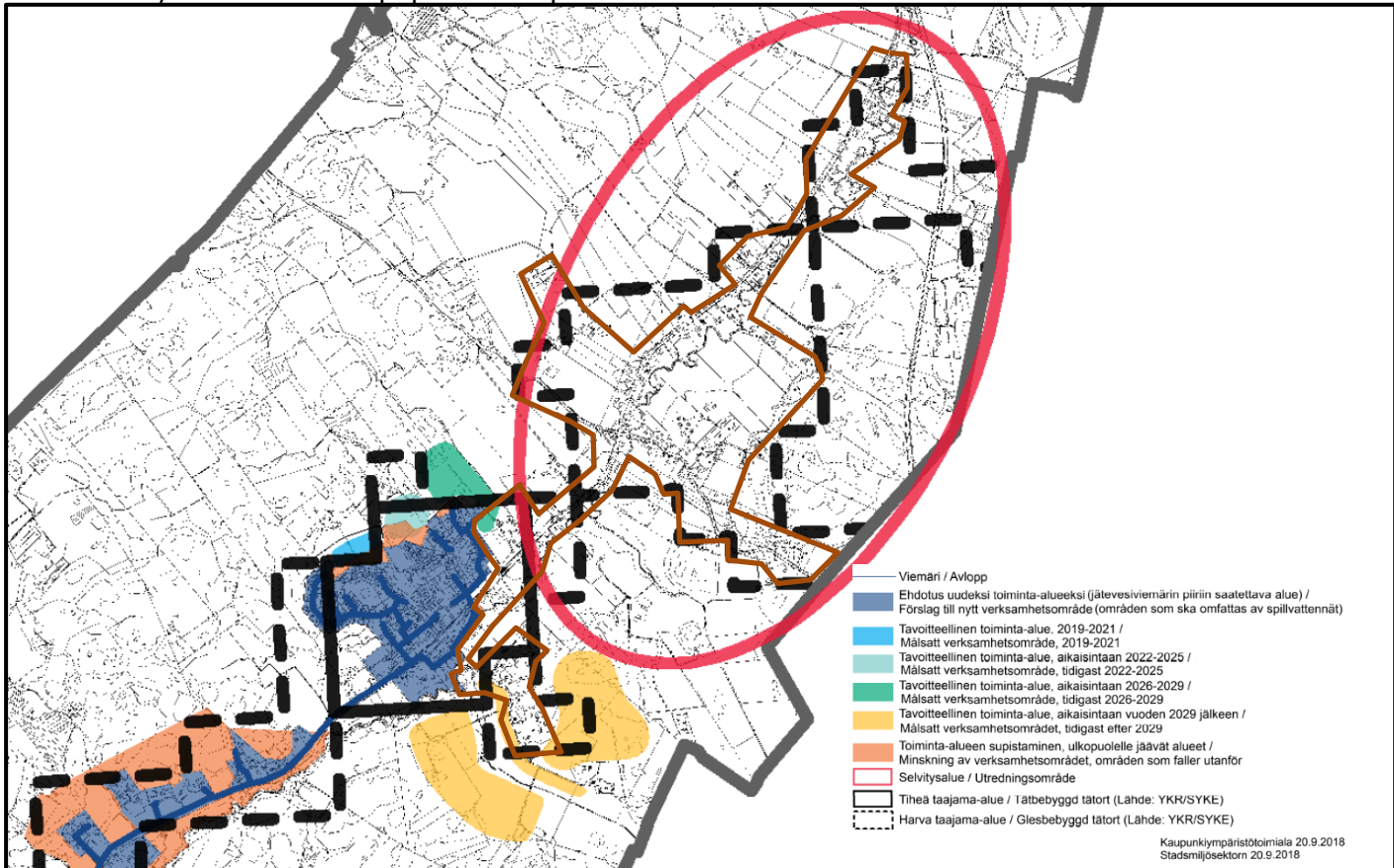
5. velvoite Viikkala-Joenperä

Alla oleviin Turun Vesihuolto Oy:n toiminta-aluekarttoihin on lisätty ruskealla rajauksella alueet, joilla olemassa oleva yhdyskuntarakenne edellyttää vesihuollon järjestämistä ja toiminta-alueen määrittämistä. Toiminta-alueisiin mukaan otettavan alueen tulee kattaa vähintään rajatun alueen sisällä oleva asutus sekä vesihuollon kannalta asutukseen rinnastuva elinkeino- ja vapaa-ajantointi.

Kartta 5a. Turun Vesihuolto Oy:n toiminta-alue (vesijohtoverkon piiriin saatettava alue), hyväksytty 15.10.2018. Ruskealla rajauksella on esitetty alueet, joilla olemassa oleva yhdyskuntarakenne edellyttää vesihuollon järjestämistä ja toiminta-alueen määrittämistä.

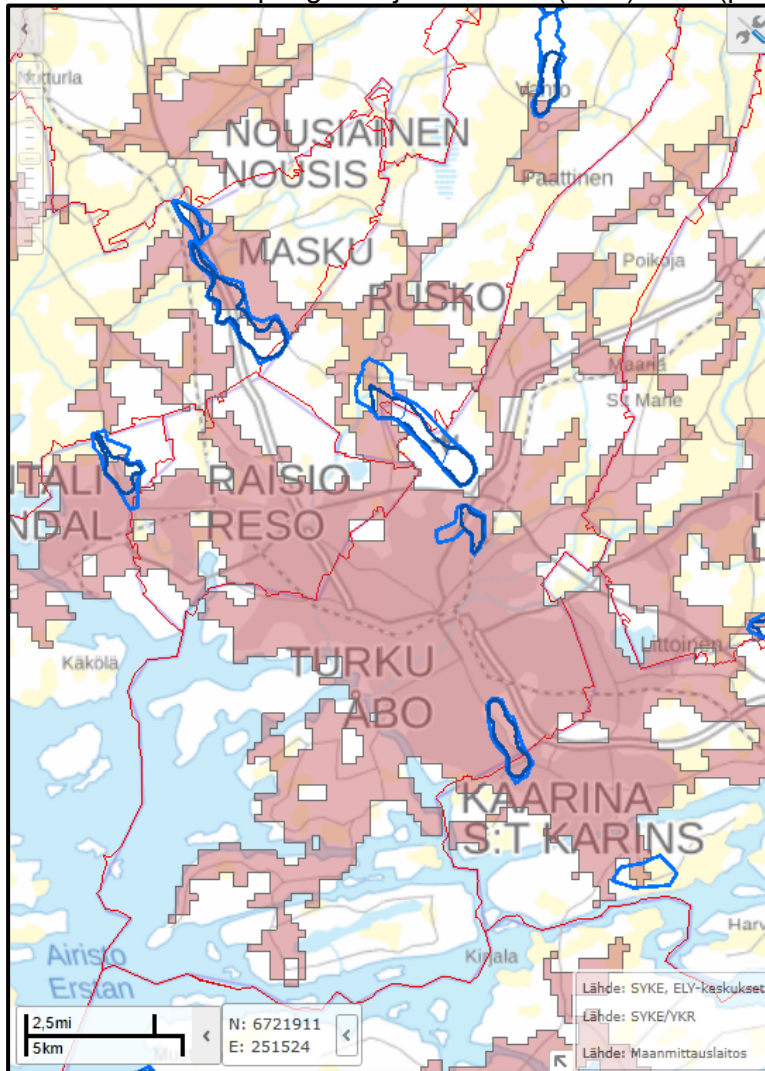


Kartta 5b. Turun Vesihuolto Oy:n toiminta-alue (jätevesiviemäriverkon piiriin saatettava alue), hyväksytty 15.10.2018. Ruskealla rajauksella on esitetty alueet, joilla olemassa oleva yhdyskuntarakente edellyttää vesihuollon järjestämistä ja toiminta-alueen määrittämistä.



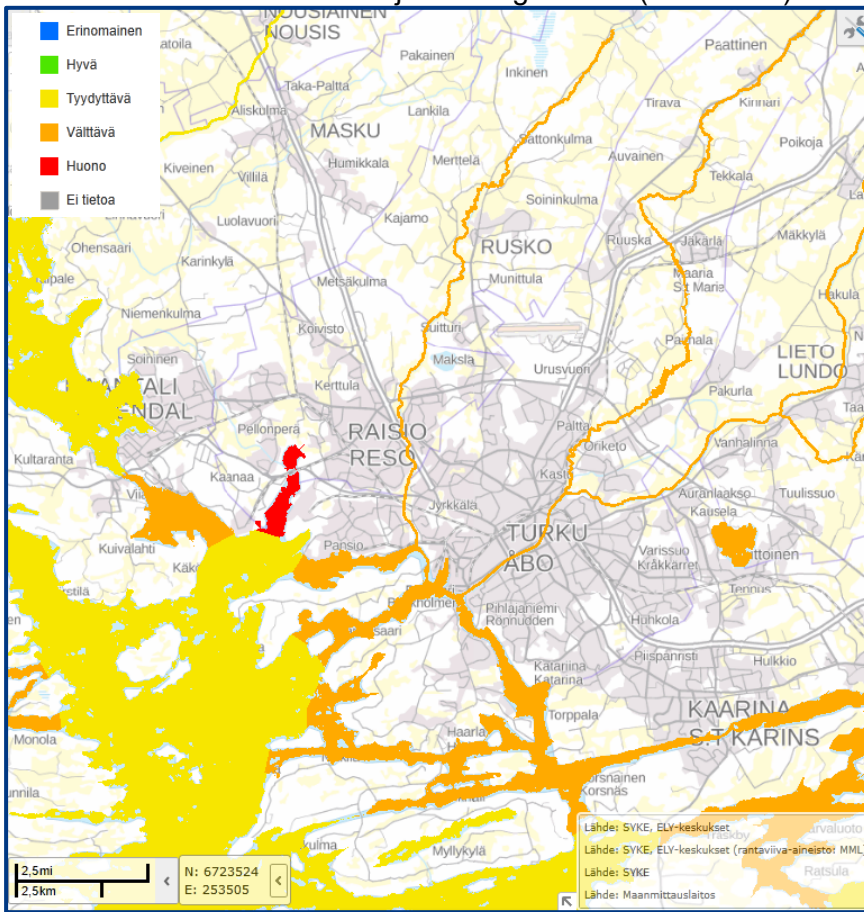
Turun kaupungin taajama-alueet

Kartta 1. Turun kaupungin taajama-alueet (YKR) 2017 (punainen rasterointi).

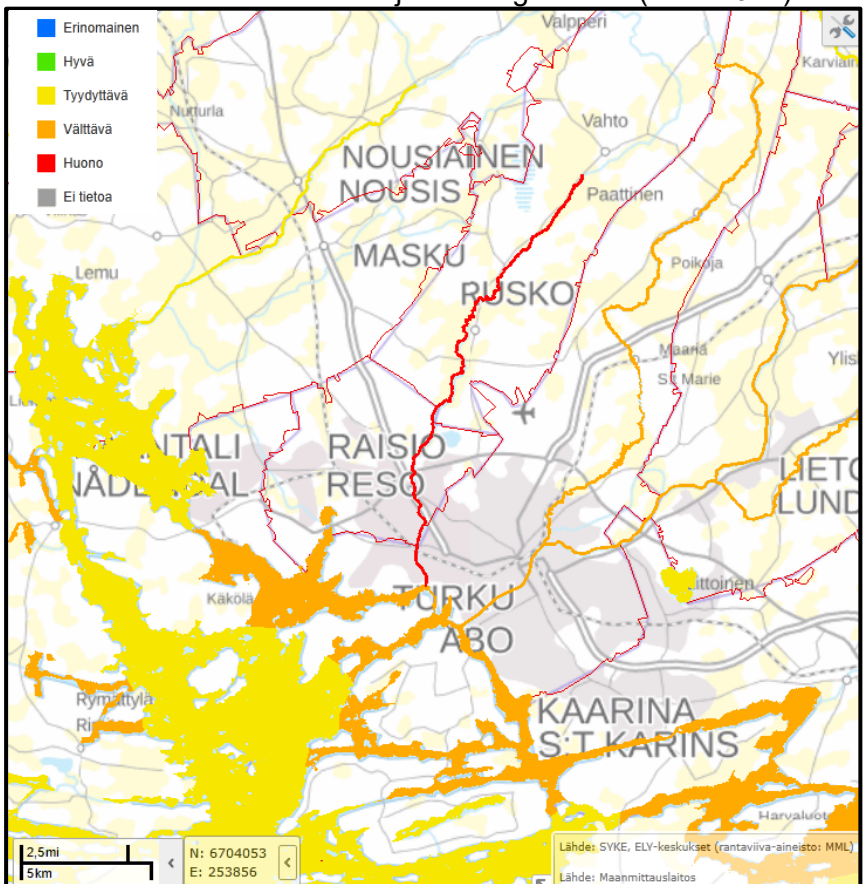


Turun alueen vesistöjen ekologinen tila

Kartta 1. Turun alueen vesistöjen ekologinen tila (VHS 2016)



Kartta 2. Turun alueen vesistöjen ekologinen tila (VHS 2022)



VALITUSOSOITUS

Valitusviranomainen

Tähän päätökseen saa hakea muutosta **Turun hallinto-oikeudelta** kirjallisella valituksella.

Valitusaika

Valitus on tehtävä 30 päivän kuluessa päätöksen tiedoksisaantipäivästä, sitä päivää lukuun ottamatta. Jos määräajan viimeinen päivä on pyhäpäivä, lauantai, itsenäisyyspäivä, vapunpäivä, jouluaatto tai juhannusaatto, valitusaika jatkuu vielä seuraavana arkipäivänä.

Tavallisella kirjeellä toimitetussa tiedoksiannossa vastaanottajan katsotaan saaneen asiasta tiedon seitsemäntenä päivänä kirjeen lähettämisestä, jollei muuta näytetä. Asian katsotaan tulleen viranomaisen tietoon kuitenkin kirjeen saapumispäivänä.

Tavallisena sähköisenä tiedoksiantona toimitetussa tiedoksiannossa asiakirja katsotaan annetun tiedoksi kolmantena päivänä viestin lähettämisestä, jollei muuta näytetä.

Todisteellisesti toimitetussa tiedoksiannossa tiedoksisaantipäivän osoittaa tiedoksianto- tai saantitodistus. Milloin kysymyksessä on sijaistiedoksianto, päätös katsotaan tiedoksi saaduksi kolmantena päivänä tiedoksiantotodistuksen osoitasta päivästä.

Valituskirjelmän sisältö ja allekirjoittaminen

Valituskirjelmässä on ilmoitettava:

- * valittajan nimi ja kotikunta
- * jos valittajan puhevaltaa käyttää hänen laillinen edustajansa tai asiamiehensä taikka jos valituksen laatijana on joku muu henkilö, on myös tämän nimi ja kotikunta ilmoitettava
- * postiosoite, puhelinnumero ja mahdollinen sähköpostiosoite, joihin asian käsittelyä koskevat ilmoitukset valittajalle voidaan toimittaa
- * päätös, johon haetaan muutosta
- * miltä kohdin päätökseen haetaan muutosta ja mitä muutoksia päätökseen vaaditaan tehtäväksi
- * perusteet, joilla muutosta vaaditaan

Valittajan, laillisen edustajan tai asiamiehen on allekirjoitettava muutoin kuin sähköisesti (telekopiona, sähköpostilla tai hallinto- ja erityistuomioistuinten asiointipalvelun kautta) toimitettava valituskirjelmä.

Valituskirjelmän liitteet

Valituskirjelmään on liitettävä:

- * elinkeino-, liikenne- ja ympäristökeskuksen päätös alkuperäisenä tai jäljennöksenä
- * todistus siitä, minä päivänä päätös on annettu tiedoksi tai muu selvitys valitusajan alkamisajankohdasta
- * asiakirjat, joihin valittaja vetoaa vaatimuksensa tueksi, jollei niitä ole jo aikaisemmin toimitettu viranomaiselle
- * asiamiehen valtakirja, asianajajan ja yleisen oikeusavustajan tulee esittää valtakirja ainoastaan, jos valitusviranomainen niin määrää
- * toimitettaessa valituskirjelmä sähköisesti selvitys asiamiehen toimivallasta

Valituskirjelmän toimittaminen perille

Valituskirjelmä on toimitettava **Turun hallinto-oikeuden kirjaamoon**. Valituskirjelmän on oltava perillä määräajan viimeisenä päivänä ennen virka-ajan päättymistä. Valituskirjelmän voi toimittaa perille henkilökohtaisesti, lähetin välityksellä, postitse tai sähköisesti. Postiin valituskirjelmä on jätettävä niin ajoissa, että se ehtii perille valitusajan viimeisenä päivänä ennen viraston aukioloajan päättymistä. Sähköisesti (telekopiona, sähköpostilla tai hallinto- ja erityistuomioistuinten asiointipalvelun kautta) toimitetun valituskirjelmän on oltava käytettävissä hallinto-oikeuden vastaanottolaitteessa tai tietojärjestelmässä valitusajan viimeisenä päivänä ennen virka-ajan päättymistä.

Oikeudenkäyntimaksu

Valittajalta peritään asian käsittelystä hallinto-oikeudessa oikeudenkäyntimaksu 260 euroa. Tuomioistuinmaksulaissa (1455/2015) on erikseen säädetty eräistä tapauksista, joissa maksua ei peritä.

Turun hallinto-oikeuden yhteystiedot:

Postiosoite: PL 32, 20101 Turku

Käyntiosoite: Sairashuoneenkatu 2-4, 20100 Turku

Puhelin: 029 56 42400

Telefax: 029 56 42414

Sähköposti: turku.hao@oikeus.fi

Aukioloaika: 8.00-16.15

Hallinto- ja erityistuomioistuinten asiointipalvelu: <https://asiointi2.oikeus.fi/hallintotuomioistuimet>