

**Kansainvälisen koulun ja englanninkielisen varhaiskasvatusyksikön
tilatarveselvitys**

1.6.2018

Sisällys

1	YHDYSHENKILÖT	2
2	LÄHTÖKOHTIA	3
3	NYKYTILANNE	3
	3.1 Turun kansainvälinen koulu.....	3
	3.2 Englanninkielinen varhaiskasvatus Turussa	4
4	TOIMINNAN MUUTOS JA SEN SEURAUKSET	6
	4.1 Turun kansainvälinen koulu.....	6
	4.2 Kunnallinen englanninkielinen varhaiskasvatus.....	7
5	TULEVIEN TILOJEN VAATIMUKSET	7
	5.1 Turun kansainvälinen koulu.....	7
	5.2 Englanninkielinen varhaiskasvatus.....	9
6	TARPEEN RATKAISU	10
	6.1 Sepänkatu 2, ent. teknillinen opisto.....	11
	6.2 Mestarinkatu 2, Steiner-koulu	12
7	VAPAUTUVIEN TILOJEN TULEVA KÄYTTÖ	13
8	TALOUDELLISET VAIKUTUKSET	13
	8.1 Sepänkatu 2, ent. teknillinen opisto.....	13
	8.2 Mestarinkatu 2, Steiner-koulu	13
	8.3 Muut kustannukset.....	14
9	PALVELUN JÄRJESTÄMISTAPAEHDOTUS	14

- Liite 1 Sepänkatu 2, sijoitussuunnitelma
 Liite 2 Mestarinkatu 2, sijoitussuunnitelma peruskorjaus
 Liite 3 Mestarinkatu 2, sijoitussuunnitelma uudisrakennus

1 YHDYSHENKILÖT

Tilapalvelukeskus:
Tuomas Koskiniemi
tilapalvelujohtaja

Johanna Aarnio
tilacontroller

Kaisa Simula
hankepäälikkö

Sivistystoimiala/varhaiskasvatus:
Maija-Liisa Rantanen
palvelualuejohtaja

Raikko Kavisto
tila-asiantuntija

Turun yliopisto/Kansainvälinen koulu
Vesa Valkila
rehtori

2 LÄHTÖKOHTIA

Turun kansainvälinen koulu sijaitsee tällä hetkellä Varissuolla kahdessa eri osoitteessa. Alakoulu toimii pääasiassa Kraatarinkatu 4, Varissuon nuorisotalon tiloissa. Alakoulun aineopetukset, yläkoulu ja lukio toimivat Turun normaalikoulussa osoitteessa Annikanpolku 9. Varissuon nuorisotalo sijaitsee Normaalikoulun viereisellä tontilla.

Kansainvälisen koulun tilatarveselvityksen lähtökohtana on, että kansainvälisen koulun perusopetusta on tarkoitus kasvattaa nykyisestä liki 250 oppilaasta noin 450 oppilaan kouluksi. Oppilasmäärän kasvattaminen ei ole mahdollista nykyisissä tiloissa, vaan toiminnalle tulee löytää korvaavat tilat, jotka sijaitsevat lähempänä keskusta-aluetta. Koska oppilaita tulee ympäri Turkua sekä lähikunnista, tulee tilojen sijaita hyvien kulkuyhteyksien varrella ja olla helposti saavutettavissa. Lähtökohtana on myös ollut, että kansainvälinen lukio jatkaa edelleen toimintaansa Normaalikoulussa.

Turusta puuttuu kokonaan kunnallinen englanninkielinen varhaiskasvatysyksikkö. On tunnistettu, että sen sijoittuminen kansainvälisen koulun yhteyteen olisi tarkoituksenmukaista. Tällöin se noudattaisi samaa periaatetta kuin muissakin Turun kaupungin uusissa kouluissa, joihin päiväkotit suunnitellaan koulujen yhteyteen.

3 NYKYTILANNE

Tässä kappaleessa on kerrottu nykytilanne Kansainvälisen koulun osalta sekä englanninkielinen varhaiskasvatuksen tilanne Turussa tällä hetkellä.

3.1 Turun kansainvälinen koulu

Turun kansainvälinen koulu on Turun kaupungin koulu, jonka opetuksesta vastaa Turun kaupungin ja Turun yliopiston väliseen sopimukseen perustuen Turun normaalikoulu. Koulun oppilaat ovat siis kaupungin oppilaita, mutta rehtori, opettajat ja muu henkilökunta ovat yliopiston työntekijöitä. Kaupunki ostaa kansainvälisen koulun tarvitseman opetuksen yliopistolta/normaalikoululta ja yliopisto lähettää tästä kuukausittain laskun kaupungille.

Kansainvälisessä koulussa on tällä hetkellä noin 290 oppilasta. Näistä noin 155 on alakoulussa, 90 yläkoulussa ja noin 45 lukiossa. Perusopetuksessa siis oppilaiden määrä on nyt yhteensä 245 oppilasta. Määrät vaihtelevat jonkin verran vuosittain. Koulun oppilaita noin puolet on ulkomaalaisia ja noin puolet ovat taustaltaan suomalaisia. Suomalaistaustaiset oppilaat ovat asuneet pitkään ulkomailla ennen paluutaan Suomeen ja käyneet koulua englannin kielellä. Useimmilla heistä ensimmäinen kieli on englanti ja suomen kielen taidot voivat olla hyvinkin heikot. Ulkomaalaiset oppilaat ovat taustaltaan hyvin monikulttuurisia, sillä eri kansallisuuksia on noin 30. Noin neljännes tulee ulkopaikkakunnilta.

Kansainvälisen koulun omia opettajia on vain alakoulussa ja heitä on tällä hetkellä seitsemän ja kaksi koulunkäynninohjaajaa. Lisäksi alakoulun oppilaita opettavat normaalikoulun opettajat A2-kielissä, joka on neljännellä luokalla alkava valinnainen kieli, musiikissa (osittain), käsityössä ja islamin uskonnossa. Yläkoulussa ja lukiossa opettajat opettavat sekä normaalikoulun että kansainvälisen koulun oppilaita. Tällaisia molemmissa kouluissa opettavia opettajia on yhteensä noin 40. Lisäksi kansainvälisellä koululla on oma rehtori, joka vastaa koko koulun toiminnasta yhteistyössä normaalikoulun rehtoreiden kanssa. Normaalikoulun alakoulun ja yläkoulun vararehtorit toimivat myös kansainvälisen koulun vararehtoreina. Normaalikoulun lukion vararehtori puolestaan on myös kansainvälisen koulun lukion vararehtorina. Kansliapalvelut ja oppilashuollon henkilöstö on niin ikään yhteistä. Normaalikoulun lukion terveydenhoitaja on myös koko kansainvälisen koulun oppilaiden terveydenhoitaja. Lisäksi koulussa toimii tekninen tiimi, joka hoitaa mm. tekniikkaan ja kiinteistön ylläpitoon liittyviä tehtäviä.

Kansainvälisen koulun alakoulu toimii tällä hetkellä kahdessa eri toimipisteessä. Valtaosa oppilaita opiskelee Varissuon nuorisotalon rakennuksessa, osoitteessa Kraatarinkatu 4. Tilaa kansainvälisen koulun käytössä on 1 051

m². Lisäksi rakennuksen alakerrassa toimii englanninkielinen iltapäiväkerho. Tähän asti kaksi koululuokkaa on ollut tilapäisesti sijoitettuna osoitteeseen Pelttarinkatu 4, kerrostalon alakerrassa. Pelttarinkadun tilat on irtisanottu päättymään 30.6.2018 sivistystoimialan toimialajohtajan päätöspöytäkirjalla (9.2.2018 § 5). Kyseiset luokat pystytään jatkossa sijoittamaan normaalikoulun puolelle, joka sijaitsee aivan nuorisotalon kiinteistön vieressä. Lisäksi alakoulun teknisen ja tekstiilityön tunnit, osa liikunnan ja musiikin tunneista sekä kaikki A2-kielen tunnit pidetään normaalikoulun rakennuksessa. Yläkoulun ja lukion tunnit pidetään kaikki normaalikoulussa. Kaiken kaikkiaan tilanahtaus on sellainen, että tällä hetkellä koulu ei voi juurikaan lisätä oppilasmääräänsä, kun ei ole tiloja, mihin sijoittaa uusia oppilaita.

Nykyinen toimintamalli, jossa normaalikoulu tuottaa opetuksen, on toiminut käyttäjän näkökulmasta erittäin hyvin. Toiminta yhdessä ison koulun kanssa on mahdollistanut monet joustavat ratkaisut. Toimintamalli on myös lisännyt yhteistyötä yliopiston suuntaan, koska on voitu rakentaa kasvatustieteellisen tiedekunnan kanssa malli, jossa kansainväliset yliopiston vaihto-opiskelijat, jotka aikovat aikanaan valmistua opettajiksi, ovat voineet harjoitella kansainvälisessä koulussa ja samalla tutustua suomalaisen koulun toimintaan englannin kielellä. Moni oppilas on myös ilahtunut saadessaan luokkaan harjoittelijan, joka onkin saattanut olla hänen kotimaastaan. Kaikkiaan näitä harjoittelijoita on ollut yli kymmenestä eri maasta, mm. Etelä-Koreasta, Japanista, Kiinasta, Australiasta ja useasta eri Euroopan maasta. Mikäli koulu jatkossa irrotetaan normaalikoulun yhteydestä, menettää kansainvälinen koulu tämän merkittävän lisäedun.

Oppilashuollon henkilöstö on yhteinen normaalikoulun kanssa. Henkilöstö on koulussa joka päivä ja tavoitettavissa. Oppilas voi siis milloin tahansa tavata kuraattoria, psykologia tai terveydenhoitajaa.

Kansainvälisen koulun ollessa yhteistyössä normaalikoulun kanssa oppilaat ovat päivittäin tekemisissä myös suomenkielisten oppilaiden kanssa. Varsinkin yläkoulussa yhteistä toimintaa ja sosiaalista kanssakäyntiä kansainvälisen koulun oppilaiden ja normaalikoulun oppilaiden kanssa on runsaasti. Tämä on omiaan vahvistamaan oppilaiden suomen kielen taitoa, mutta myös integroitumista ympäröivään yhteiskuntaan. Lisäksi tulee mainita kansainvälisen koulun läheinen, hyvä yhteistyö myös paikallisen Varissuon alakoulun kanssa. Yhteistoiminta Varissuon koulun kanssa on ollut monipuolista ja sitä on pystytty tasaisesti myös lisäämään.

Kustannusten näkökulmasta nykyiset tilat ovat melko edulliset, koska koulu käyttää nuorisotalon tiloja, jotka muuten olisivat vajaakäytöllä. Yläkoulu puolestaan toimii erinomaisissa, juuri remontoituissa normaalikoulun tiloissa. Puitteet siellä ovat todella hyvät ja modernit.

Perusopetuksen kustannukset oppilasta kohden ovat Turun kansainvälisessä koulussa samalla tasolla kuin kansainvälisen koulun kustannukset esimerkiksi Oulussa tai Tampereella, vaikka oppilaita Turussa onkin vähemmän. Oulussa on perusopetuksen oppilaita noin 350 ja Tampereella on 550 oppilasta. Turussa siis perusopetuksen oppilaita on noin 245. Vaikka Turun kansainvälinen koulu on pienempi koulu kuin Oulun tai Tampereen vastaava, on oppilaskohtaiset kustannukset saatu pidettyä kohtuullisina, koska Turun kansainvälinen koulu hyötyy yhteistyöstä isokokoisien normaalikoulun kanssa. Alla vielä vertailua lukuina vuodelta 2017 (oppilas €/vuosi). Kustannukset sisältävät opetuksen, ruokailun, muun oppilashuollon, sisäisen hallinnon, kiinteistöt.

Turku (normaalikoulun yhteydessä)	8 608,-
Oulu	8 101,-
Tampere	n. 8 300
Espoo	Kustannustietoja ei saatavilla erilaisen laskentamallin takia (ns. tuntiresurssimalli).
Ressu school, Helsinki	Ei tietoja saatavilla.
Helsinki International	13 000–14 900,- luokka-asteesta riippuen.

3.2 Englanninkielinen varhaiskasvatus Turussa

Englanninkielistä varhaiskasvatusta on Turussa tarjolla tällä hetkellä kahden yksityisen palveluntuottajan tarjoamana. Day Care Daisysssa tarjotaan varhaiskasvatusta ja esiopetusta ja Wendy Housessa varhaiskasvatusta.

Wendy House sijaitsee osoitteessa 4. linja 3. Day Care Daisyn esiopetus siirtyi 1.8.2017 alkaen Varissuolle osoitteeseen Koukkarinkatu 6, ja samalla esiopetuspaikkojen määrä nousi 13:sta 21:een esiopetuskaudelle 2017–2018.

Tuomaansillan kunnallisessa päivähoitoyksikössä, osoitteessa Nahkurinpiha 1 ja Rehtorinpellonkatu 4-6, on tarjolla englantirikasteista varhaiskasvatusta ja esiopetusta tällä hetkellä 35 lapselle. Ko. ryhmissä työskentelee 5 kasvatus- ja ohjaushenkilöä. Tuomaansillan päivähoitoyksikkö sijaitsee Turun itäisessä keskustassa. Alueen varhaiskasvatuspaikkojen tarjonta ei riitä kattamaan paikkojen kysyntää. Hetkellinen parannus tilanteeseen syntyi, kun Kerttulin päivähoitoyksikön uudisrakennus saatiin käyttöön vuonna 2013. Tämän jälkeen tilanne palautui nopeasti ennalleen ja kunnallisten varhaiskasvatuspaikkojen määrä on alueella edelleen riittämätön. Alueelta jouduttiin lopettamaan Inspehtorinkadun päiväkodin toiminta vuonna 2015.

Englanninkielisen kunnallisen varhaiskasvatuksen ja esiopetuksen kehittämisen esteinä on ollut riittävien varhaiskasvatuspaikkaresurssien ja tilojen puute. Kansainvälisen koulun tilaratkaisuja tehtäessä tuleekin ottaa huomioon kunnallisen englanninkielisen varhaiskasvatuksen ja esiopetuksen tilatarve, jotta kaupunkilaisilla on mahdollisuus valita myös kunnallinen varhaiskasvatus englanninkielisenä.

Yksityisiltä palveluntuottajilta hankituissa palveluissa on tarjolla seuraavasti (taulukko 1): paikkaluku kertoo yksikön kokonaispaikat, vieraskieliset paikat sisältyvät ko. lukuihin:

Palvelun tuottaja	Toimintayksikkö	Paikkaluku	Laajamittainen englanninkielinen varhaiskasvatus	Suppeampi englanninkielinen/kielirikasteinen varhaiskasvatus
The English Club of Turku ry	Wendy House	43	englanninkielinen	
Daycare Daisy Oy	Daycare Daisy Ylioppilaskylä 25 B	35	englanninkielinen	
	Daisy Preschool Varissuo, Koukkarinkatu 6 E	35	englanninkielinen	
Pilke päiväkodit Oy/Omppu Oy	Päiväkoti Tähtimetsä, Isohaarlantie 1	75		englantirikasteinen
Lastentalo Mukulax Oy	Lastentalo Mukulax, Käsityöläiskatu 20 a 1	46		englantirikasteinen
	Mukulax Koivula, Kataraistentie 1	21		englantirikasteinen
Peppiina Tmi	Peppiina Pääskyvuori, Käenkuja 3	56		englantirikasteinen
	Peppiina Raunistula, Oikotie 7	33		englantirikasteinen
Sateenkaari Koto Oy	Päiväkoti Pääskynpesä, Kurjenmäenkatu 8, rak. 34	88		englantirikasteinen
Ryhmäperhepäiväkoti Trivium Kiddy Care	Lemminkäisenkatu 32	8	englanninkielinen	
Yhteensä		440		

Taulukko 1, yksityisiltä palveluntuottajilta hankitut paikat

4 TOIMINNAN MUUTOS JA SEN SEURAUKSET

Tässä kappaleessa on kerrottu Kansainvälisen koulun ja kunnallisen englanninkielisen varhaiskasvatuksen -hankkeeseen liittyvien toimintojen muutoksesta ja niihin liittyvistä tilatarpeista.

4.1 Turun kansainvälinen koulu

Tilatarveselvityksen lähtökohtana on, että kansainvälisen koulun perusopetus kasvaa nykyisestä liki 250 oppilaasta noin 450 oppilaan kouluksi. Alakoulussa on tuolloin noin 240–300 oppilasta, yläkoulussa 150 oppilasta. Mikäli kansainvälisen koulun perusopetus toimii jatkossa omana yksikkönään irrallaan normaalikoulusta, opettajien tarve on yhteensä noin 40 opettajaa. Lisäksi tarvitaan koulunkäynninohjaajia 2–3 henkilöä, 2 erityisopettajaa ja oppilashuollon henkilöstöä, koulusihteeri sekä teknistä henkilökuntaa. Hallinnosta vastaa rehtori ja apulaisrehtori.

Tässä vaiheessa on vaikeaa arvioida, millaisella aikataululla oppilasmäärä perusopetuksessa kasvaa noin 450 oppilaaseen, mutta mikäli Turun seudun kasvu jatkuu nykyisen kaltaisena, tuo oppilasmäärä voi olla mahdollinen 5–8 vuoden kuluessa. Joka tapauksessa kasvu tapahtuu vähitellen, ei kertarysäyksenä. Koulu pystyi vuosia joustavasti lisäämään oppilasmääräänsä kysynnän kasvaessa, koska sai tiloja lisää normaalikoululta. Jokin aikaa sitten alkanut positiivinen taloudellinen kehitys Turun seudulla on muuttanut tilanteen ja koulupaikkojen tarve on kasvanut niin paljon, että nykyiset tilat eivät enää riitä ja joillekin luokille oppilaita on jonotuslistalla.

Henkilökunnan osalta alakoulun toiminta ei periaatteessa muutu paljoakaan nykyisestä, vaan luokkien kasvaessa voidaan rekrytoida tarpeen mukaisesti lisää opettajia. Yläkoulun osalta kustannukset nousevat nykyisestä. Yläkoulussa pitää opettaa useita eri oppiaineita ja kaksisarjainen yläkoulu on vielä varsin pieni. Niinpä kaikille opettajille ei välttämättä riitä päätoimisuuteen tarvittavia tunteja ja tämä saattaa hankaloittaa rekrytointia. Tämä puolestaan voi vaikeuttaa pätevien, englannin kielellä opettavien opettajien saantia. Monen opettajan palkkaaminen yläkouluun tulee kalliiksi kaksisarjaisessa koulussa, joten tässä menetetään niitä etuja, joita kaupunki on saavuttanut, kun opetus on järjestetty yhteistyönä normaalikoulun kanssa.

Toinen merkittävä muutos koskee oppilashuollon toimintaa. Jos kansainvälinen koulu alkaa toimia omana yksikkönään ja nämä palvelut jaetaan toisen koulun kanssa, ovat oppilashuollon henkilöt tavattavissa vain tiettyinä päivinä ja kellonaikoina.

Kolmas merkittävä muutos koskee integroitumista ympäröivään suomalaiseen yhteisöön. Toimiminen omassa koulurakennuksessa vain ns. omien oppilaiden keskuudessa muuttaa koulun toimintaympäristöä ja saattaa vähentää lasten aktiivista suomen kielen käyttöä merkittävästi.

Opettajien näkökulmasta kyse on niin ikään merkittävästä muutoksesta. Tähän saakka he ovat olleet läheisissä tekemisissä päivittäin sekä tehneet paljon yhteistyötä normaalikoulun opettajien kanssa ja osallistuneet samoihin koulutuksiin. Myös yhteistyötä kasvatustieteellisen tiedekunnan ja kansainvälisten opetusharjoittelijoiden kanssa on ollut paljon. Tämä on ollut omiaan myös vahvistamaan kansainvälisen koulun opettajien ammattitaitoa. Mahdollinen muutto lähemmäs keskustaa ja yliopistoa puolestaan lisää yhteistyömahdollisuuksia yliopiston suuntaan ja antaa jopa nykyistä paremmat mahdollisuudet yhteistyöhön kansainvälisen opetusharjoittelun osalta. Alakoulun ja yläkoulun sijoittuminen kansainvälisen päiväkodin viereen antaa uusia mahdollisuuksia yhteisille aktiviteeteille ja opettajien yhteistyölle. Näin oppilas voisi jo päiväkodista alkaen toimia samassa ympäristössä ja yhteisen toiminnan järjestäminen yli luokka- ja asterajojen on helppoa, yhteisten tapahtumien ja teemapäivien järjestäminen on helpompaa ja tuo uusia mahdollisuuksia.

4.2 Kunnallinen englanninkielinen varhaiskasvatus

Tällä hetkellä Turussa ei ole kunnallista englanninkielistä varhaiskasvatusta mm. tilojen puutteen ja varhaiskasvatuspaikkaresurssien vuoksi. Tarvetta ko. toiminnalle kuitenkin on, jotta kaupunkilaisilla on mahdollisuus valita myös kunnallinen varhaiskasvatus englanninkielisenä.

Turun sivistystoimialalla on pyritty siihen, että uusia kouluja suunniteltaessa ja rakennettaessa huomioidaan myös varhaiskasvatuksen ja esiopetuksen tilatarpeet. Ko. toimintojen yhdistäminen samaan kiinteistöön tuottaa synergiaetuja toimintojen tukipalveluiden järjestämisessä ja tilojen käytössä. Esi- ja perusopetuksen nivelvaiheen näkökulmasta toiminta yhteisessä kiinteistössä mahdollista pedagogisen toiminnan suunnittelun ja toteutuksen saumattomana oppimisen polkuna varhaiskasvatuksesta perusopetukseen. Tästä syystä englanninkielinen varhaiskasvatus ja esiopetus on tarkoituksenmukaista sijoittaa kansainvälisen koulun yhteyteen.

Uuteen perustettavaan yksikköön on suunniteltu kaksi esiopetusryhmää, joissa kummassakin on paikkoja uuden suhdelukumitoituksen mukaisesti (8:1) 24 sekä kaksi nuorempien ryhmää, jossa paikkoja on 20 ja 16. Yksikköön olisi näin ollen tulossa yhteensä neljä ryhmää ja paikkoja maksimissaan 86. Tällä hetkellä voimassa olevan suhdelukumitoituksen (7:1) mukaan paikkoja olisi esiopetusryhmissä yhteensä 42 sekä nuorempien ryhmissä 18 ja 15 eli yhteensä 75 paikkaa. Henkilöstöä yksikössä tarvitaan päiväkodin johtaja, kasvatus- ja ohjaushenkilöstöä 12 sekä 1 avustaja. Erillistä laitoshenkilöstöä ei tarvita, mikäli ruokailut tapahtuvat koulun yhteisissä ruokailutiloissa yli 3 -vuotiaiden osalta, alle 3 -vuotiaat syövät kotipesissään. Siivous liittyy koko kiinteistökokonaisuuteen.

5 TULEVIEN TILOJEN VAATIMUKSET

Tässä kappaleessa on kerrottu Kansainvälisen koulua ja englanninkielisen varhaiskasvatusta koskevaan hankkeeseen liittyvien tilojen vaatimuksista sekä alustava tilaohjelma. Sekä koulun että päiväkodin tilaohjelmista puuttavat liikenne-, tekniset- ja väestönsuojatilat sekä kiinteistöön liittyvät muut huoltotilat, lukuunottamatta siivoustiloja.

5.1 Turun kansainvälinen koulu

Käyttäjän näkökulmasta on tärkeää, että tuleva koulurakennus on riittävän suuri, jotta se mahdollistaa jatkossa oppilasmäärän kasvun noin 450 oppilaaseen perusopetuksessa.

Nykyaikaisen koulurakennuksen tulisi olla tiloiltaan sellainen, että siellä on avaria kokoontumis- ja työskentelytiloja, muunneltavissa olevia tiloja ns. tavanomaisten luokkahuoneiden lisäksi. Keskeistä on se, että tilat mahdollistavat yhteisöllisyyden kokemukset ja edesauttavat tehokasta työskentelyä langattomassa ympäristössä mobiililaitteilla ja kannettavilla tietokoneilla. Koulun tulisi olla ulkoasultaan siis houkutteleva ja oppimiseen innostava. Erityistä huomiota kannattaa kiinnittää mm. akustiikkaan, valaistukseen ja hyvää ilmastointiin.

Taulukossa 2 on esitetty kansainvälisen koulun alustava tavoitetilaohjelma. Ruokasali on mitoitettu sen mukaisesti, että ruokailu tapahtuisi kolmessa vuorossa, jolloin ruokasalin tilantarve on pienempi. Kunnallisen englanninkielisen varhaiskasvatusyksikön tilatarvetta on esitetty erikseen kohdassa 5.2.

toiminta	kpl määrä	viikkotunnit	m2	yht	huom.
perusluokat / OT3	18	30	60	1 080	
pienryhmä / OT2	2		40	80	1 alakoulu, 1 yläkoulu
pienryhmä / OT1	2		20	40	1 alakoulu, 1 yläkoulu
opetusvälinevar	3		6	18	
aineopetus:					
fysiikka-kemia	1	30	60	60	
fyke.var	1		20	20	yksi riittää, mikäli fy-ke/ma-bi lähekkäin
maantieto-biologia	1	30	60	60	ryhmäkoko 25
mabi-var	1		20	20	tarvitaan, mikäli ma-bi ei lähellä fy-ke tiloja
kotitalous	1	18	120	120	
tekstiili	1	18	110	110	yhteinen ala- ja yläkoulu
tekninen työ	1	30	90	90	yhteinen ala- ja yläkoulu
opettaja	1		8	8	
kuuma	1		20	20	
työstö	1		35	35	
maalauk	1		15	15	
var	1		15	15	
puru	1		5	5	
musiikki	1	18	80	80	
var	1		20	20	
kuvaamataito	1	20	80	80	
var	1		20	20	
Oppilashuolto:					
opo	1		10	10	
kuraattori	1		10	10	
erityisopettajan huone	1	24	15	15	
psykologi	1		10	10	
terveydenhoitaja	1		20	20	
odotustilat	1		15	15	
inva-wc	1		5	5	
lepotila	1		5	5	
Hallinto:					
toimisto	1		21	21	rehtori, vararehtori ja muu toimistohenkilöstö 7 m2/ä
opettajien taukotila	2		35	70	
opettajien työtila	2		50	100	
var/kirjasto	1		10	10	
Neuvottelutila	1		18	18	
Kopiointi	1		20	20	
Arkisto	1		5	5	
oppilaskunta	1		40	40	
opetusvälinevar	1		30	30	

Taulukko 2 (1/2), kansainvälisen koulun alustava tilaohjelma

toiminta	kpl määrä	viikkotunnit	m2	yht	huom.
Yhteiset tilat					
kirjasto/mediateekki	1		120	120	media-, luku- ja työskente- lytila, muutettavissa 2 OT3:ksi
liikuntasali	1		400	400	jaettava, alakoulu/yläkoulu
liikuntavälinevarasto	1		35	35	
puku- ja pesutilat, wc	2		35	70	
puku- ja pesutilat, wc	2		10	20	opettajat
inva-wc	1		5	5	liikuntasalin yhteydessä
tuolivarasto	1		30	30	
aaamu-/iltapäiväkerho	2		60	120	
Keittiö aputiloiheen	1		70	70	
ruokasali	1		300	300	päiväkodille rajataan alue ruokasalista
varastotilat (keittiö)	1		5	5	ulkovarasto
Oppilaiden wc -tilat	18		1,5	27	Yksittäisiä
inva-wc	3		5	15	tarkistettava määräysten mukaisesti
Opettajien sos-tilat	2		15	30	
Muun hlökunnan sos-tilat	1		25	25	
Siivouskeskus, -komero	1		45	45	sis. varastotilat
Yhteensä				3 717	

Taulukko 2 (2/2), kansainvälisen koulun alustava tilaohjelma

5.2 Englanninkielinen varhaiskasvatus

Uuteen perustettavaan englanninkieliseen varhaiskasvatukseen ei tule erillistä ruokasalia, vaan alle 3 -vuotiaiden ruokailu tapahtuu kotihuoneissa ja yli 3 -vuotiaat ruokailevat koulun ruokasalissa sille erikseen varatulla alueella.

Vuodepaikkoja varataan esiopetukselle 24 paikkaa nuoremmille 36 paikkaa.

Piha-alueen osalta tulee huomioida aidatun leikkipihan tarpeet 1–5 -vuotiaille lapsille. Esiopetusryhmien sijoittamisesta riippuu esiopetusikäisten lasten ulkoilun järjestäminen. Esiopetusikäiset lapset voivat ulkoilla myös koulun pihalla, mikäli koulun piha-alue on liikenteellisesti turvallinen.

Taulukossa 3 on esitetty englanninkielisen varhaiskasvatuksen alustava tilaohjelma. Englanninkielisen esiopetuksen (ja varhaiskasvatuksen) huomioiminen kansainvälisen koulun tilahankkeessa riippuu toteutettavasta ratkaisuvaihtoehdosta.

toiminta	m2/tila	määrä	yhteensä/m2	huomioita
kuraeteinen	40	1	40	neljälle ryhmälle/kuraeteinen
eteinen	90	1	90	neljälle ryhmälle/kuraeteinen
yhteensä			130	
1 solu kahdelle ryhmälle,				
leikkihuone	70	1	70	vuodepaikat esiopetus 24
kotihuone	35	2	70	
pienryhmähuone	10	2	20	
yhteensä			160	
1 solu kahdelle ryhmälle,				
leikkihuone	70	1	70	vuodepaikat nuoremmat 36
kotihuone	35	2	70	
pienryhmähuone	10	2	20	
yhteensä			160	
Yhteiset tilat				
Sali	90	1	90	
ruokailutila				sijoitetaan koulun ruokasaliin
wc-pesuhuone	20	1	20	wc-istuinten määrä määräysten mukainen. Sijoitus joko omaan soluun tai eteisen yhteyteen
inva wc	6	1	6	
työntekijöiden wc + vaihtovaatetila	5	2	10	sijoitus eteisten yhteyteen
välivarasto	5	2	10	kahdelle ryhmälle yksi yhteinen
toimistohuone	13	1	13	päiväkodin johtaja
pieni neuvottelutila	16	1	16	
taukotila	30	1	30	työhuone/taukotila, toimii neuvottelutilana
wc	1,5	2	3	
puku- ja pesutilat, henkilökunta	16	2	32	
vaatehuolto	10	1	10	
siivouskeskus	8	1	8	
keskusvarasto	12	1	12	
vaunuvarasto	20	1	20	sijoitus hajautetusti sisäänkäynnin viereen
pihaleikkivälineet	20	1	20	sijoitus hajautetusti sisäänkäynnin viereen
yhteensä			300	
Kaikki yhteensä			750	

Taulukko 3, englanninkielisen varhaiskasvatuksen alustava tilaohjelma.

6 TARPEEN RATKAISU

Kansainvälisen koulun ja englanninkielisen varhaiskasvatusyksikön tarveselvityksen lähtökohtana on ollut, että toiminnot sijaitsevat jatkossa lähempänä keskustaa. Tällöin koulu ja päiväkotitoimet olisivat helpommin saavutettavissa eri puolilla Turkuun sekä ulkopaikkakunnissa asuville lapsille ja nuorille. Lähtökohtana on myös ollut, että kansainvälinen lukio jatkaa edelleen toimintaansa normaalikoulussa.

Tässä kappaleessa on esitetty Kansainvälisen koulun ja englanninkielisen varhaiskasvatusyksikön tarveselvitysvaiheen aikana tutkittuja sijoitusvaihtoehtoja. Nämä ovat Sepänkatu 2, Mestarinkatu 2. Koska molemmissa kohteissa on olemassa oleva rakennuskanta, on tutkitut vaihtoehdot peruskorjauksia. Mestarinkatu 2 mahdollistaa myös uudisrakentamisen, mikäli nykyinen rakennus puretaan, joten sen osalta on tutkittu myös uudisrakentamismallia. Molempiin tutkittuihin vaihtoehtoihin tehty arkkitehdin toimista toimintojen sijoitussuunnitelma, joka pohjautuu alustavaan tilaohjelmaan.

Sekä Sepänkadun että Mestarinkadun molemmissa vaihtoehtoissa (peruskorjaus ja uudisrakentaminen) on toteutettavissa välituntipihan ahtaus. Koulun välituntipihan kooksi on tavoiteltu vähintään 5 m²/oppilas. Tämä ei sisällä

mahdollista erillisiä liikuntapaikkoja, vaan ne on silloin osoitettava lähiympäristöstä (RT 89-10966, luku 4.3 ja 4.4). Ongelma helpottuu, mikäli välitunnit porrastetaan ala- ja yläkoululaisille eriaikaisiksi.

Autopaikoitusta ei pystytä toteuttamaan Sepänkadun ja Mestarinkadun tonteilla. Osa Mestarinkadun tontista voidaan osoittaa saattoliikenteelle.

6.1 Sepänkatu 2, ent. teknillinen opisto

Sepänkatu 2 rakennus koostuu kadun varteen sijoittuvasta, osittain nelikerroksisesta vanhasta osasta, jolla on suojeluarvo sekä kaksi kerrosta ja kellarin käsittävästä pihasiivestä. Pihasiiven tontinrajan puoleisilla sivuilla ei ole ikkuna-aukkoja.

Rakennus on kapearunkoinen ja sitä myötä tehoton, koska hyötytiloja on vain käytävän yhdellä sivulla. Rakennuksessa on tasoeroja, jotka ovat pääosin liian suuria luiskilla hoidattaviksi. Siksi rakennukseen tulisi asentaa ainakin kaksi hissiä. Pääsy ullakkokerroksen päädyissä oleviin tiloihin tekee hissien sijoittamisesta hyvin haastavaa, koska tasoerot eivät ole näiden kohdalla.

Osa tiloista ovat tarpeettoman suuria, mutta paksujen runkorakenteiden vuoksi näiden jakaminen on ongelmallista. Ikkunajako ei myöskään sovi optimikokoisten opetustilojen mitoittamiseen.

Sepänkatu 2 rakennus ei mahdollista liikuntatilojen toteuttamista, sillä riittävän suurta yhtenäistä tilaa ei rakennuksesta löydy. Samppalinnan palloiluhalli sijaitsee lähellä, joka voisi osaltaan palvella liikuntatilojen osalta. Rakennukseen ei mahdu myöskään auditorio, jonka tarve tulee välttämättömäksi, mikäli talossa ei ole muuta koontumiseen soveltuvaa tilaa. Osa aineopetustiloista jää alimittaiseksi. Talosta puuttuu myös aula tms. oppilaiden sisäoleskelutila.

Liitteenä 1 olevissa piirustuksissa on esitetty ongelmalliset kohdat ja puutteet.

Kansainvälisen koulun perusopetuksen sijoittaminen Sepänkatu 2 kiinteistöön edellyttäisi suuria muutoksia. Yhtenä vaihtoehtona on, että pihasiipi ja keskiosan porrastorni sisäpuolelta purettaisiin ja tilalle tehtäisiin kolmikerroksinen uudisosa, jolloin saataisiin tilat nykyisen tilan toiselle puolelle.

Liitteenä olevassa pohjakuvassa on esitetty karkea arvio ulkoseinän sijainnista kussakin kerroksessa, mikäli uudisosa toteutettaisiin.

- 1. kerroksessa uudisosassa olisi teknisen työn tilat, aula, auditorio sekä ruokasali ja keittiö
- piha-alue pienentyisi n. 1 600 m², jossa kulkisi kuitenkin edelleen keittiön huoltoliikenne
- uudisosan rakentaminen aiheuttaisi arkkitehtonisia ongelmia ylimmän kerroksen ja nykyisen suojellun osan ullakkokerroksen kattojen yhdistämisen
- muutos ei kuitenkaan poista säästyvän osan aiheuttamia ongelmia mm. kerroksissa olevat tasoerot

Sepänkadun kiinteistössä on todettavissa välituntipihan ahtaus. Koulun välituntipihan kooksi on tavoiteltu vähintään 5 m²/oppilas. Tämä ei sisällä mahdollista erillisiä liikuntapaikkoja, vaan ne on silloin osoitettava lähiympäristöstä (RT 89-10966, luku 4.3 ja 4.4). Ongelma helpottuu, mikäli välitunnit porrastetaan ala- ja yläkoululaisille eriaikaisiksi.

Yhteenvedona voidaan todeta, että Sepänkatu 2 tilat eivät sovellu Kansainvälisen koulun perusopetuksen käyttöön mm. siksi, että rakennus ei ole tilaohjelman mukaisille tiloille riittävän suuri ja tontti ei mahdollista riittävän suurta piha-aluetta. Lisäksi Sepänkatu 2 ei mahdollista englanninkielisen varhaiskasvatusyksikön sijoittamista.

6.2 Mestarinkatu 2, Steiner-koulu

Sijoittuminen lähemmäksi keskustaa, esimerkiksi Mestarinkadulle, olisi logistisesti perusteltu, joskin on kuitenkin haastavammalla puolella kaupunkia ajatellen mm. ulkopaikkakunalaisia ja itä-Turun suunnalta tulevia oppilaita. Keskustan tuntumassa tosin haasteena saattaa olla saattoliikenteen sujuvuuteen liittyvät seikat ja mm. parkki-paikkojen vähyyden.

Mestarinkatu 2 kiinteistö mahdollistaa sekä peruskorjaus- että uudisrakentamishankkeessa myös englanninkielisen varhaiskasvatyüksikön.

Mestarinkadun molemmissa vaihtoehtoissa (peruskorjaus ja uudisrakentaminen) on todettavissa välituntipihan ahtaus. Koulun välituntipihan kooksi on tavoiteltu vähintään 5 m²/oppilas. Tämä ei sisällä mahdollista erillisiä liikuntapaikkoja, vaan ne on silloin osoitettava lähiympäristöstä (RT 89-10966, luku 4.3 ja 4.4). Ongelma helpotuu, mikäli välitunnit porrastetaan ala- ja yläkoululaisille eriaikaisiksi.

Peruskorjaus

Mestarinkatu 2 sijaitseva rakennus käsittää 5 -kerroksisen (+ kellari) päämassan, joka sijoittuu Kuninkaankartanonkadun varteen, sekä neljän kerroksen korkuisen kapeamman siiven, jossa on kaksi päällekkäistä liikuntasalia. Salisiiven alla on väestönsuojat ja lämpökeskus.

Liitteenä 2 Mestarinkatu 2 alustava sijoitussuunnitelma peruskorjausvaihtoehdosta

Rakennus on alun perin suunniteltu kouluksi, ja tilamitoitus palvelee suurin piirtein nykyvaatimuksia. Rakennuksen runkosyvyys, käytävälevyydet ja päätilojen leveys soveltuvat sellaisenaan uusien koulutilojen sijoitukseen. Talossa on kerroksittainen tasoero liikunta- ja viereisen siiven välillä. Ratkaisuna on, että olemassa oleva hissi korvataan läpikuljettavalla hissillä.

Keittiö ja ruokasali sekä teknisen työn tila sijoittuisi entiseen tapaan kellariin, minne ei kuitenkaan ole kunnollista huoltoreittiä. Keittiön huoltoa varten talon päätyyn ehdotetaan hissi ja tälle oma sisäänkäynti maan tasolle. Hissi toimii myös esteettömänä yhteytenä päiväkodin ja ruokasalin välillä. Liikuntatilat ovat pienet mutta ne ovat yhteiseltä pinta-alaltaan kuitenkin riittävät. Näyttämöllisen salin näyttämön takana olevia tiloja voidaan muuttaa tuolivarastoksi tarpeen mukaan.

Päiväkodin tiloista tulisi päästä suoraan pihalle kulkematta minkään portaikon kautta. Päiväkodin sijoitus onnistuukin pienin lisärakentein. 1. kerrokseen. Vaunuvarasto ja pihavälinevarasto on esitetty kylminä piharakennuksina.

Mestarinkatu 2 piha-alueen koko on 3 060 m², josta välituntipihan kooksi muodostuu 2 300 m² ja varhaiskasvatyüksikön leikkipihaksi 760 m². Mikäli välitunnit porrastetaan, saadaan mitoitukskerrointa oppilasta kohden nostettua. Saattoliikenteelle on osoitettu läpiajettava saattopiha-alue, mutta se ei sijoitu päiväkodin välittömään läheisyyteen. Tontille ei ole osoitettu pysyviä autopaikkoja, mutta saattopihaan on sijoitettu 14 paikkaa. Päiväkodin leikkipiha sijoittuu haasteellisesti tontille liikennemelun näkökulmasta. Melusuojaus tulee tutkia hankesuunniteluvaiheessa tarkemmin.

Yhteenvedona voidaan todeta, että Mestarinkatu 2 rakennuksen laajuus mahdollistaa kansainvälisen koulun sekä englanninkielisen varhaiskasvatyüksikön perustamisen tilaohjelman mukaisesti.

Uudisrakentaminen

Mikäli Mestarinkatu 2 nykyinen rakennus puretaan ja tilalle tehdään uudisrakennus, saadaan maantasokerroksesta niin suuri, että siihen mahtuu kaikki sellaiset päätilat, joiden olisi tarkoituksenmaista sijaita samalla tasolla tai oltava ulkoa esteettömästi saavutettavissa. Näin ollen maantasolla sijoittuisi päiväkotitil, johon on oma suora kulku pihalta ja sisäinen, portaaton yhteys keittiöstä. Päiväkodista on samalla myös helppo kulku liikuntasaliin. Maantasolle sijoittuisi myös alakoulun 1. ja 2. luokan kotiluokat, jotta näille saadaan oma sisäänkäynti.

Huoltoliikenteen tai iltakäytön takia myös liikuntasalin ja auditorion sekä ruokasalin ja keittiön tulee olla maantassossa. Yleisötilaisuuksissa liikuntasali ja auditorio tarvitsevat ison lämpiötilan ja jotta sellaista ei tarvitsisi rakentaa satunnaisten tilaisuuksien mitoituksen mukaan, on aulan ja ruokasalin tarkoituksenmukaista olla yhtenäinen iso tila, jotka toimivat yhdessä lämpiönä isoja yleisömääriä varten. Lisäksi maantassossa on tekninen työ, jonne on tavaraliikennettä ja jonne kuljetetaan isoja koneita.

Uudisrakennukseen tulisi henkilömäärän mukaan mitoitettuna rakentaa 375 m² väestönsuojatilaa eli kolme 120 m² suojaa. Talossa ei ole kuitenkaan osoitettavissa ikkunatonta hyötyalaa vaaditulle väestönsuojatilalle. Asia tulee tutkia tarkemmin hankesuunnitteluvaiheessa.

Suuri määrä tiloja 1. kerroksessa kasvattaa kerroksen kokoa, joka pienentää piha-aluetta haastavan pieneksi. Koko piha-alueen kooksi jää 2 030 m², josta välituntipihalle varattu ala on 1 500 m² ja varhaiskasvatusyksikön leikkipihalle varattu 530 m². Mikäli välitunnit porrastetaan, saadaan mitoituskerrointa oppilasta kohden nostettua. Saattoliikenteelle on osoitettu läpiajettava saattopiha-alue, joka sijoittuu päiväkodin välittömään läheisyyteen. Tontille ei ole osoitettu pysyviä autopaikkoja, mutta saattopihaan on sijoitettu 12 paikkaa. Päiväkodin leikkipiha sijoittuu liikennemelulle vähemmän alttiiseen tonttiosaan ja alakoulun pihasiipi suojaa muuta pihaa liikennemelulta. Hankesuunnitteluvaiheessa tulee selvittää melusuojauksen tarve. Todennäköisesti uudisrakentamisvaihtoehto vaatii poikkeusluvan, koska rakennuksen ala ylittää kaavassa sallitun 1/3 tontin alasta.

Liitteenä 3 Mestarinkatu 2 alustava sijoitus suunnitelma uudisrakennusvaihtoehdosta

Yhteenvetona voidaan todeta, että Mestarinkatu 2 tontti mahdollistaa kansainvälisen koulun perusopetuksen sekä englanninkielisen varhaiskasvatusyksikön uudisrakentamisen tilaohjelman mukaisesti, missä varhaiskasvatusyksikön osa on 1 -kerroksinen ja koulu 3 -kerroksinen.

7 VAPAUTUVIEN TILOJEN TULEVA KÄYTTÖ

Kansainvälisen koulun ja englanninkielisen varhaiskasvatusyksikön -hankkeen myötä vapautuu Varissuon nuorisotalosta tilaa, joka on kaupungin omaa tilaa. Tässä vaiheessa ei ole vielä tiloille jatkokäyttöä, kun tilat jäävät kansainvälisen koulun lähdeTTY tyhjilleen.

8 TALOUDELLISET VAIKUTUKSET

Tässä kappaleessa on kerrottu eri ratkaisuvaihtoehtojen osalta kustannusvaikutukset tilojen, henkilöstön, kalustamisen sekä vapautuvien tilojen näkökulmasta.

8.1 Sepänkatu 2, ent. teknillinen opisto

Sepänkatu 2 vaihtoehdosta ei laskettu kustannusennustetta ollenkaan, koska ko. kiinteistö ei sovellu kansainvälisen koulun käyttöön, eikä mahdollista osaltaan englanninkielistä varhaiskasvatusyksikköä.

8.2 Mestarinkatu 2, Steiner-koulu

Peruskorjaus

Uudisrakennuksen huoneistoala on n. 8 100 m² ja bruttoala n. 9 200 m². Peruskorjauksen kustannusennuste on noin **22 M€** (alv. 0 %; hintataso 4/2018). Tästä aiheutuva vuokratustannus voimassa olevan sisäisen vuokrajärjestelmän mukaan on 154 274 €/kk ja 1 851 293 €/vuosi.

Uudisrakentaminen

Uudisrakennuksen huoneistoala on n. 6 250 m² ja bruttoala n. 7 000 m². Uudisrakennuksen kustannusennuste on noin **21 M€** (alv. 0 %; hintataso 5/2018). Tästä aiheutuva vuokratustannus voimassa olevan sisäisen vuokrajärjestelmän mukaan on 153 497 €/kk ja 1 841 962 €/vuosi.

Edellä mainitut kustannukset tarkentuvat hankesuunnitteluvaiheessa.

8.3 Muut kustannukset**Kalustekustannukset**

Koulun ja päiväkodin ensikertaisen varustelun kustannukset ovat n. **750 000 €**, joista kalustekustannus on n. 300 000 €.

Henkilöstökustannukset

Alakoulussa on tarvetta 6:en opettajaan sekä yhteen päätoimiseen erityisopettajaan. Yläkoulun puolella tarvitaan opettajia lisää; nykyään sivutoimisista opettajista tulee päätoimisia opettajia. Opetuksen kokonaiskustannus kasvaa n. 1,2 M€.

Varhaiskasvatuksen osalta kustannukset on esitetty taulukossa.

Varhaiskasvatus	Esiopetus ryhmiä 2/pienempien ryhmiä 2
Henkilökunta	
1 päiväkodin johtaja	46 300
6 lastentarhanopettajaa	220 200
6 lastenhoitajaa	190 200
1 päivähoitoavustaja	28 000
Kustannukset yhteensä päiväkotia	484 700

Tilojen vuokrat joista luovutaan

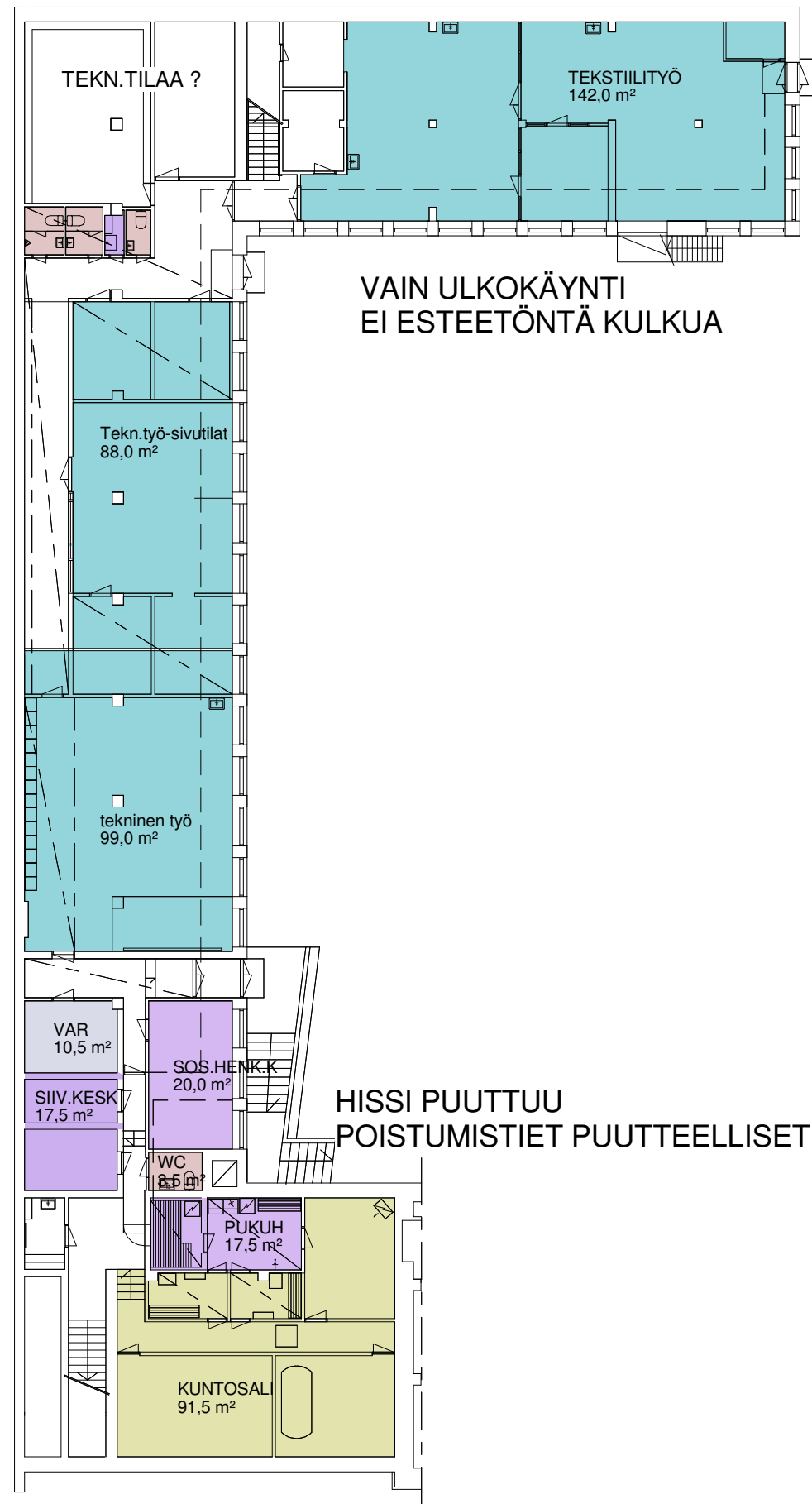
Sivistystoimiala voi luopua Varissuon nuorisotalon tiloista. Kaupunki ei pysty luopumaan omistamistaan tiloista, sillä osaan tiloista jää edelleen nuorisopalvelujen toimintaa. Vuoden 2018 vuokra ko. tiloissa on n. 13 780 €/kk.

9 PALVELUN JÄRJESTÄMISTAPAEHDOTUS

Koska Turun kansainvälisen koulun opetuksen tuottaminen ja järjestäminen on tällä hetkellä Turun kaupungin ulkopuolisen toimijan (Turun yliopisto) vastuulla, on tarveselvitysvaiheen aikana tunnistettu palvelun järjestämisen vaihtoehtona toteuttaa kyseinen toiminta laajennettuna palvelunostona kattaen sekä opetuksen tuottamisen ja järjestämisen että siihen liittyvät oheispalvelut ja näihin tarvittavat tilat.

Edellä esitetyssä Mestarinkatu 2 (kohta 6.2) vaihtoehtoissa (peruskorjaus ja uudisrakentaminen) haasteeksi havaittiin mm. piha-alueen koko ja peruskorjausvaihtoehdosta tulee hyvin väljä mitoitukseltaan. Lisäksi Mestarinkatu sijaitsee on kuitenkin haastavammalla puolella kaupunkia ajatellen mm. ulkopaikkakunallaisia ja itä-Turun suunnalta tulevia oppilaita. Kilpailuttamalla mahdollistetaan Kansainvälisen koulun ja englanninkielisen varhaiskasvatyüksikön kokonaistoteutusratkaisu, joka on sijainniltaan hyvässä paikassa, toiminnan näkökulmasta mahdollisimman tehokas ja toiminnallisesti tarkoituksenmukainen.

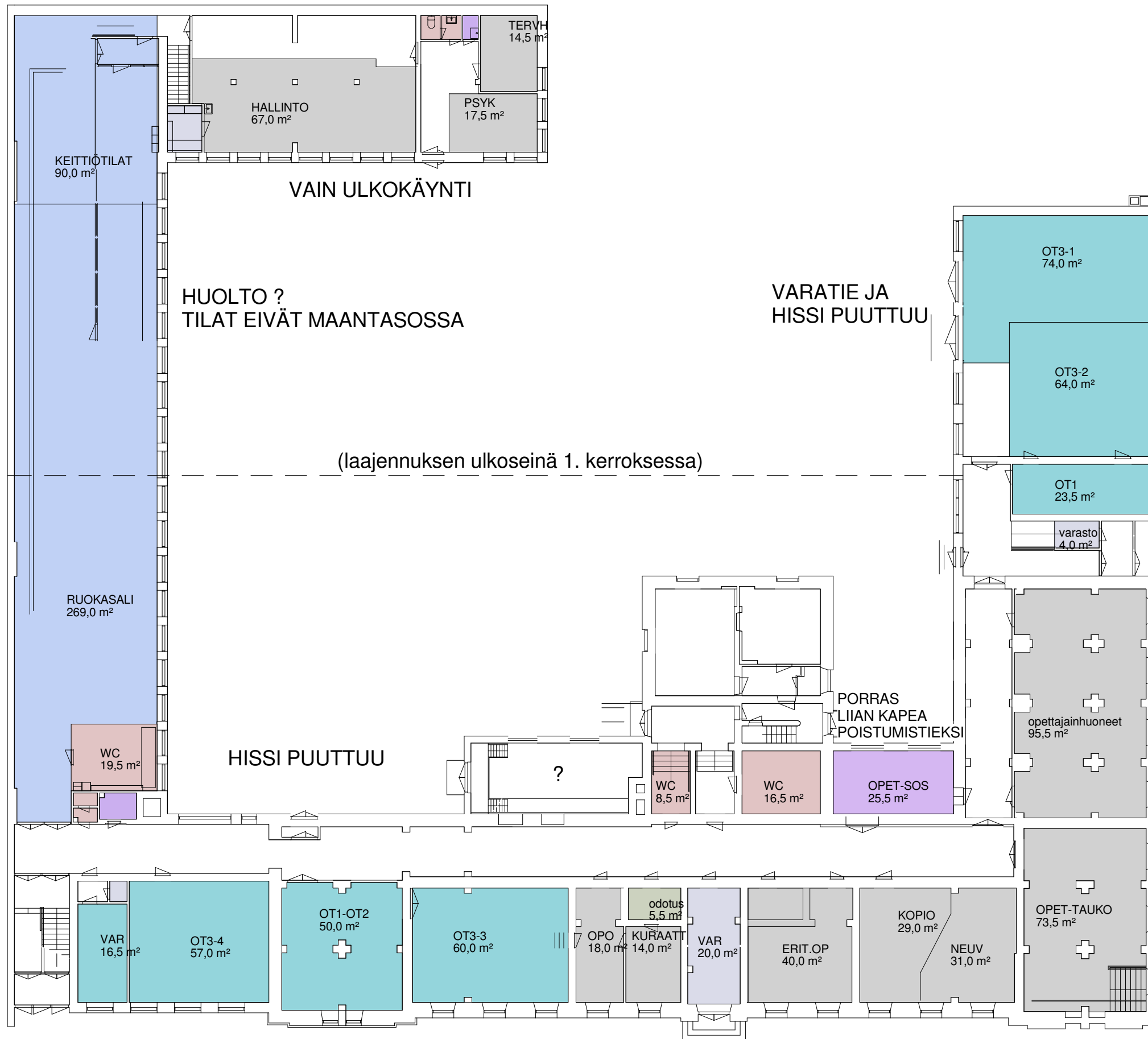
Englanninkielisen varhaiskasvatyüksikön osalta tulee määrittää, onko yksikkö kunnallinen vai yksityinen.



YLEISTÄ:

- LIIKUNTATILAT PUUTTUVAT
- AUDITORIO PUUTTUU
- POISTUMISTEITÄ PUUTTUU
- ESTEETTÖMYYS EI TOTEUDU
- KEITTIÖN JA TEKNISEN TYÖN HUOLTO VÄLITUNTIPIHAN LÄPI
- VAAJAMITTAISET TILAT NÄYTETTY KERROSKOHTAISESTI
- WC-TILAT ON ESITETTY KOKONAISUUKSINA,
- KERROSKOHTAISIA SIIVOUSTILOJA EI OLE ESITETTY
- TILOISTA PURETTAVAT VANHAT VÄLISEINÄT OVAT KUVISSA ENNALLAAN

POHJISSA ON ESITETTY ULKOSEINÄN SIJAINTI, MIKÄLI PURETAAN MATALA PIHASIIPPI JA KESKIOSAN PORRASTORNI JA RAKENNETAAN LAJENNUS PUUTTUVILLE TILOILLE



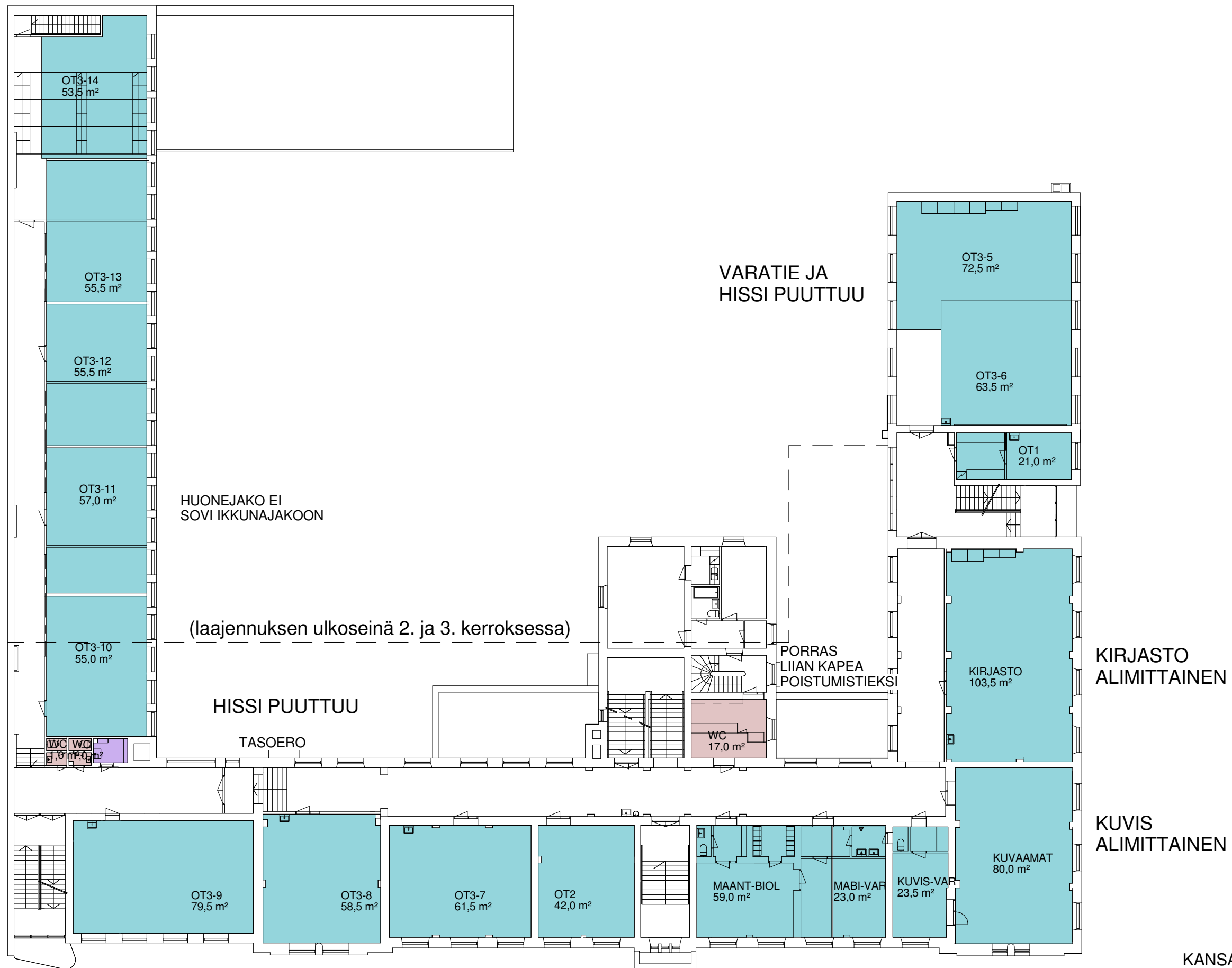
KANSAINVÄLINEN KOULU

1 : 250

SEPÄNKATU 1-KERROS

26.6.2017

VAHTERA
ARKKITEHDIT



KANSAINVÄLINEN KOULU
 SEPÄNKATU-2.KRS

1 : 250

26.6.2017



MABI ALIMITTAINEN

KIRJASTO
 ALIMITTAINEN

KUVIS
 ALIMITTAINEN

HUONEJAKO EI
 SOVI IKKUNAJAKOON

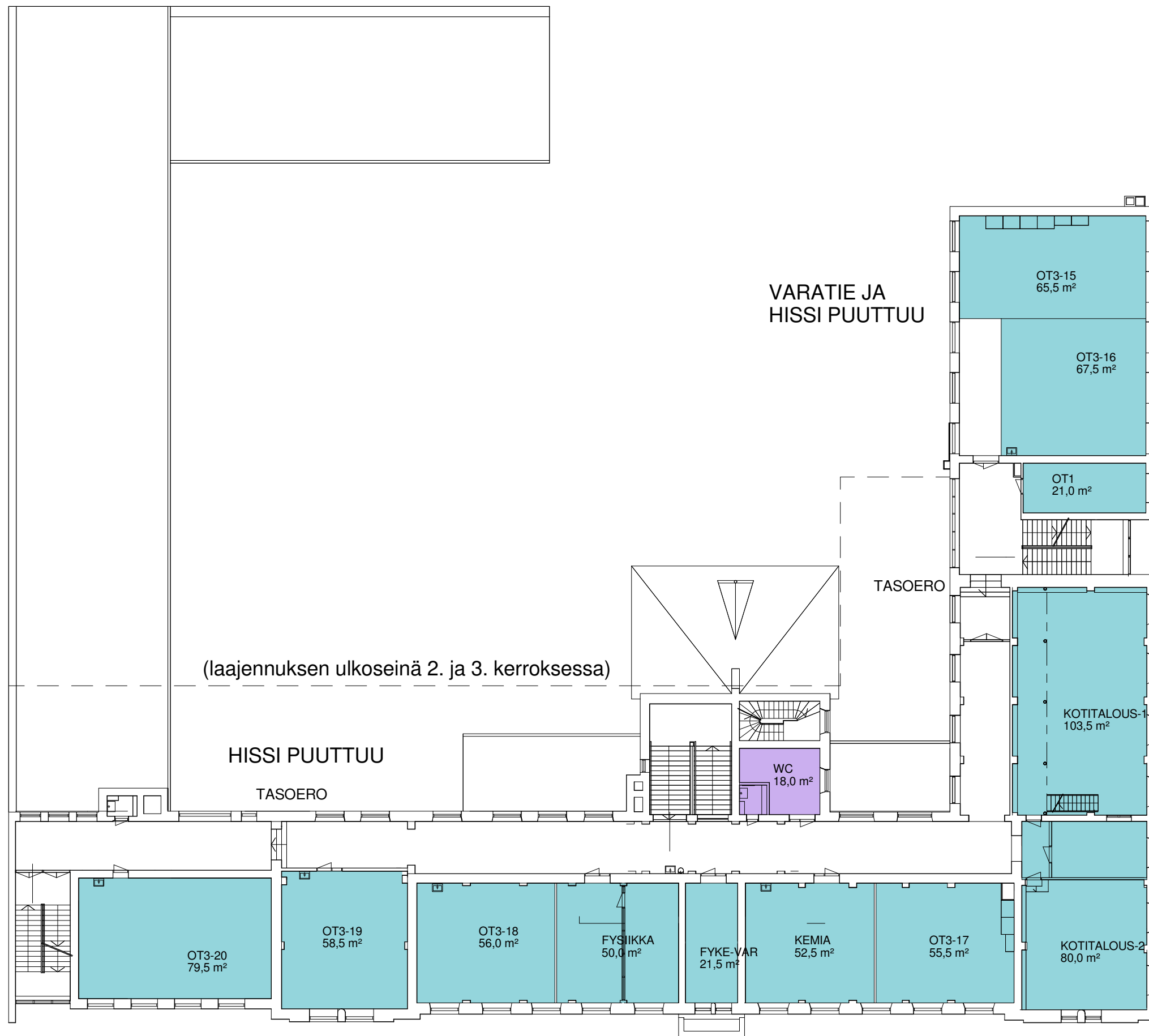
(laajennuksen ulkoseinä 2. ja 3. kerroksessa)

HISSI PUUTTUU

TASOERO

VARATIE JA
 HISSI PUUTTUU

PORRAS
 LIIAN KAPEA
 POISTUMISTIEKSI



(laajennuksen ulkoseinä 2. ja 3. kerroksessa)

HISSI PUUTTUU

TASOERO

VARATIE JA
HISSI PUUTTUU

TASOERO

OT3-20
79,5 m²

OT3-19
58,5 m²

OT3-18
56,0 m²

FYSIKKA
50,0 m²

FYKE-VAR
21,5 m²

KEMIA
52,5 m²

OT3-17
55,5 m²

KOTITALOUS-2
80,0 m²

OT3-15
65,5 m²

OT3-16
67,5 m²

OT1
21,0 m²

KOTITALOUS-1
103,5 m²

WC
18,0 m²

FYKE ALIMITTAINEN

KOTITALOUSLUOKAT
ALIMITTAISET

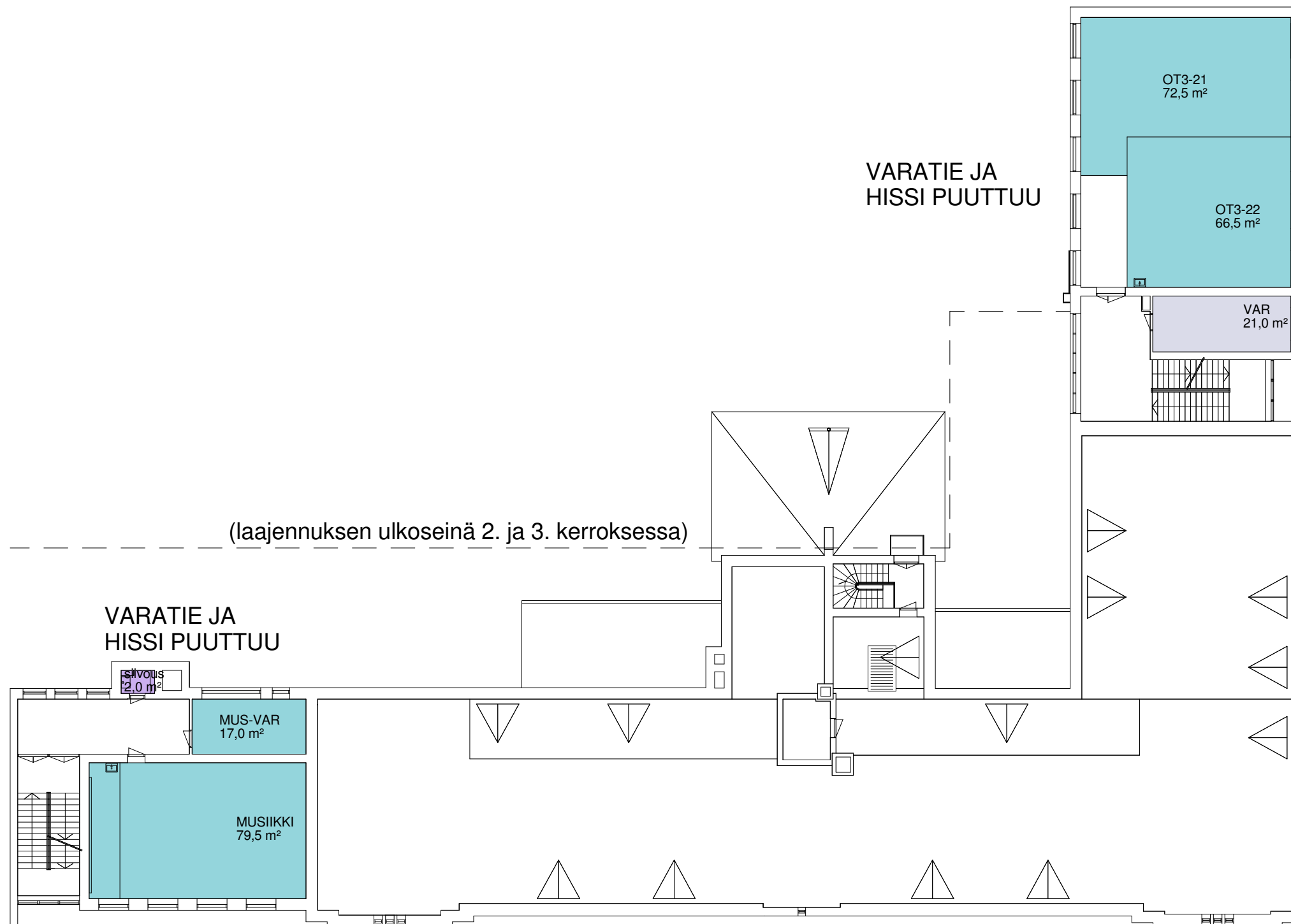
KANSAINVÄLINEN KOULU

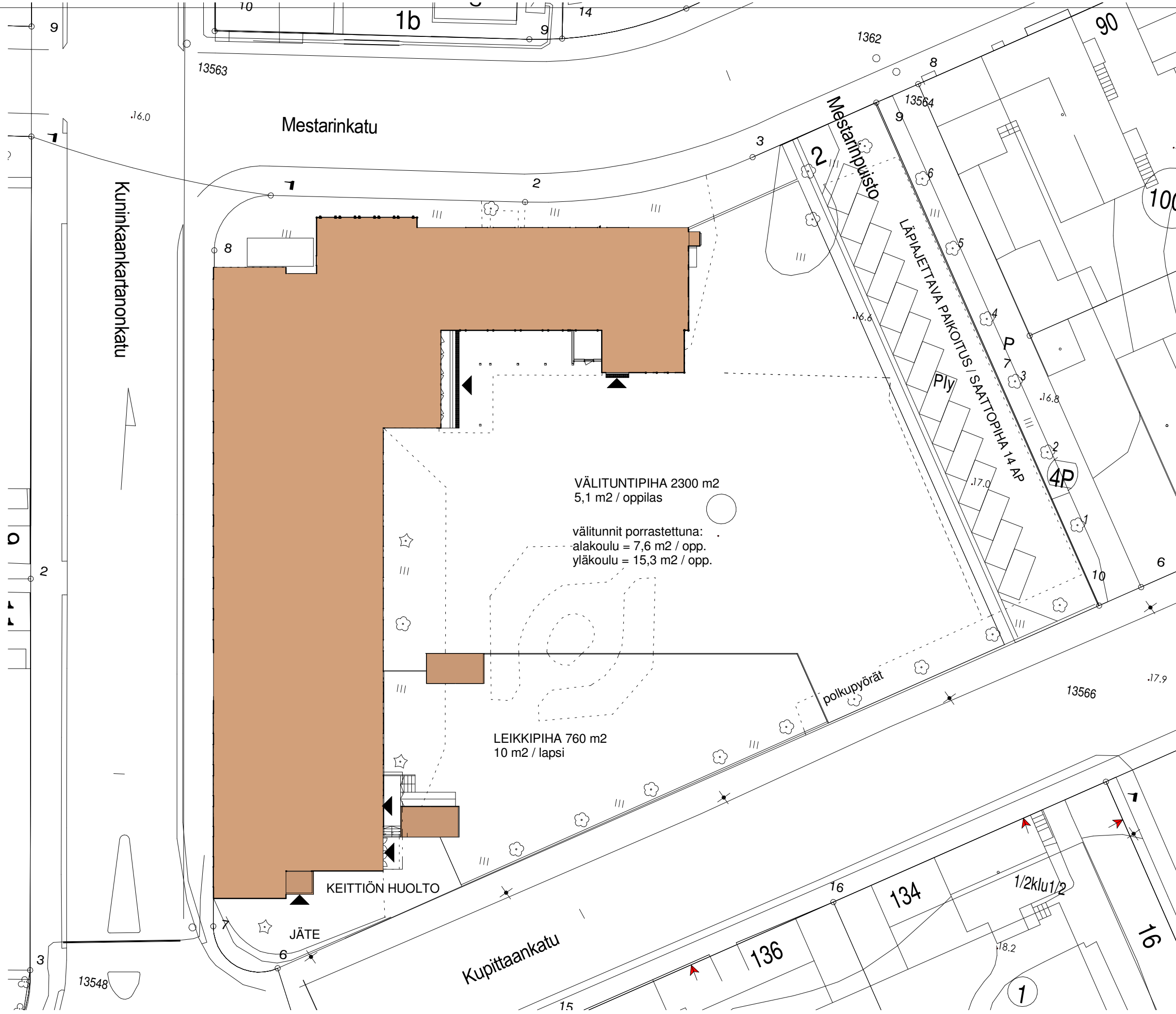
1 : 250

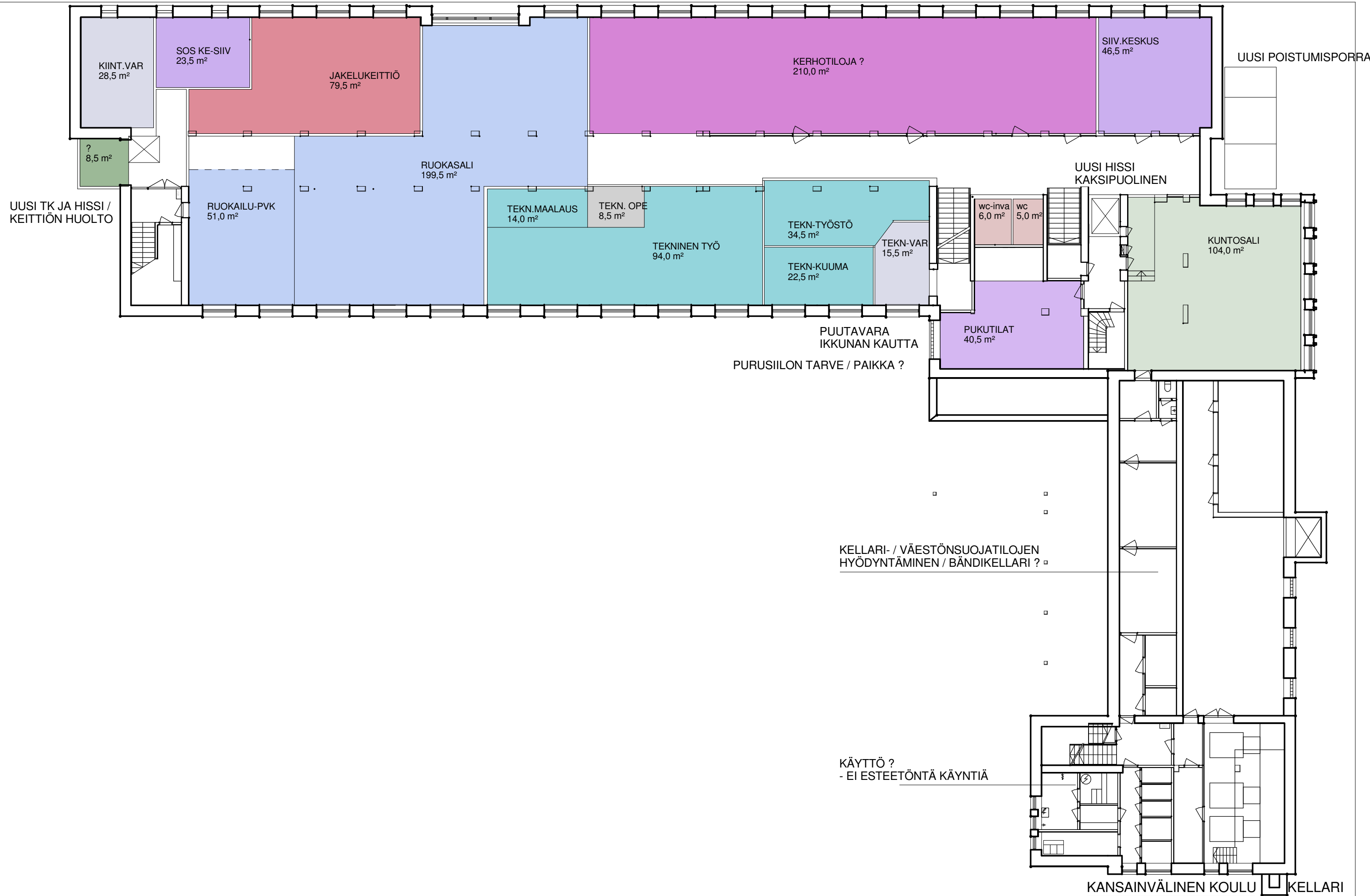
SEPÄNKATU-3.KRS

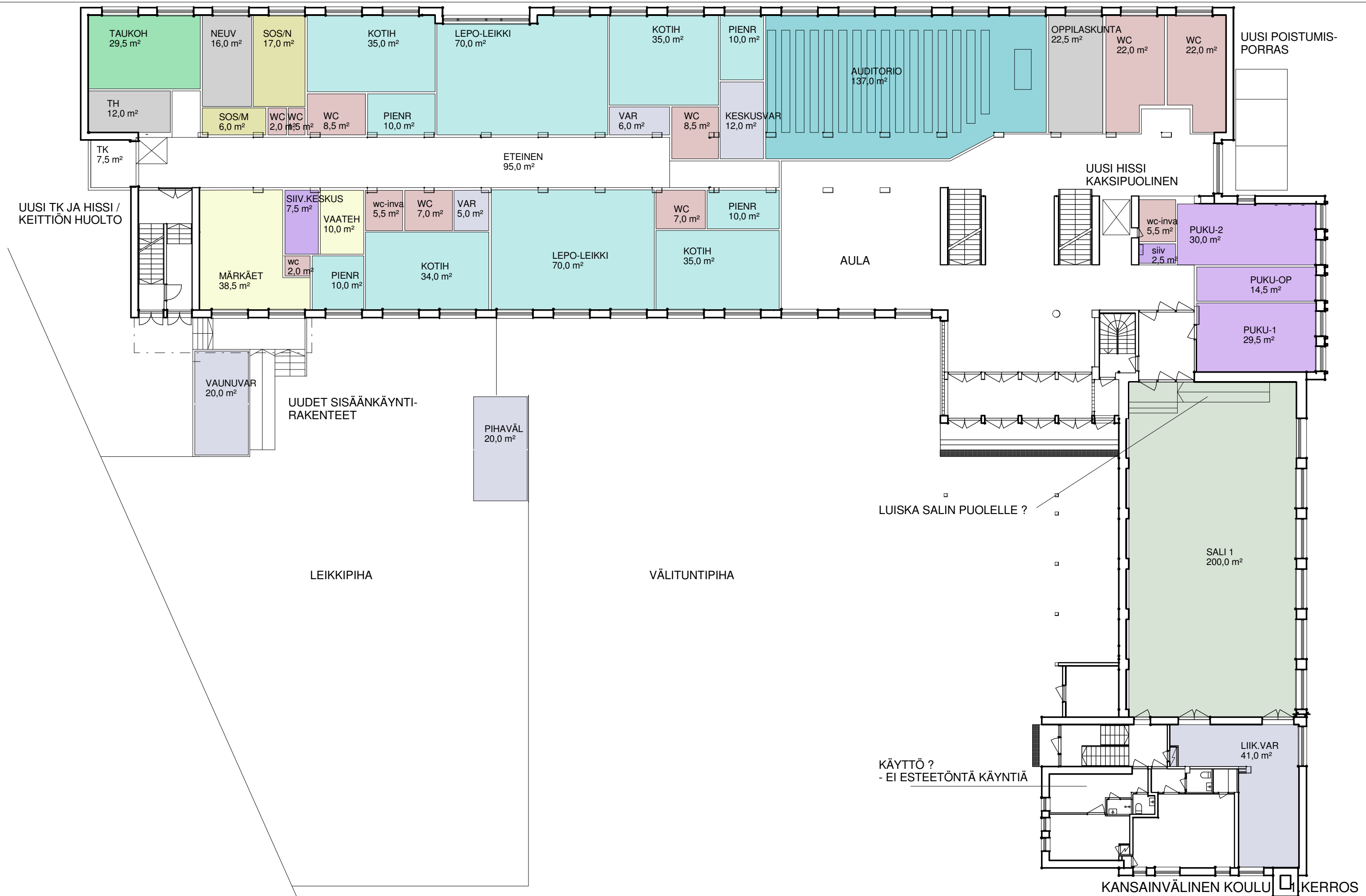
26.6.2017

VAHTERA
ARKKITEHDIT







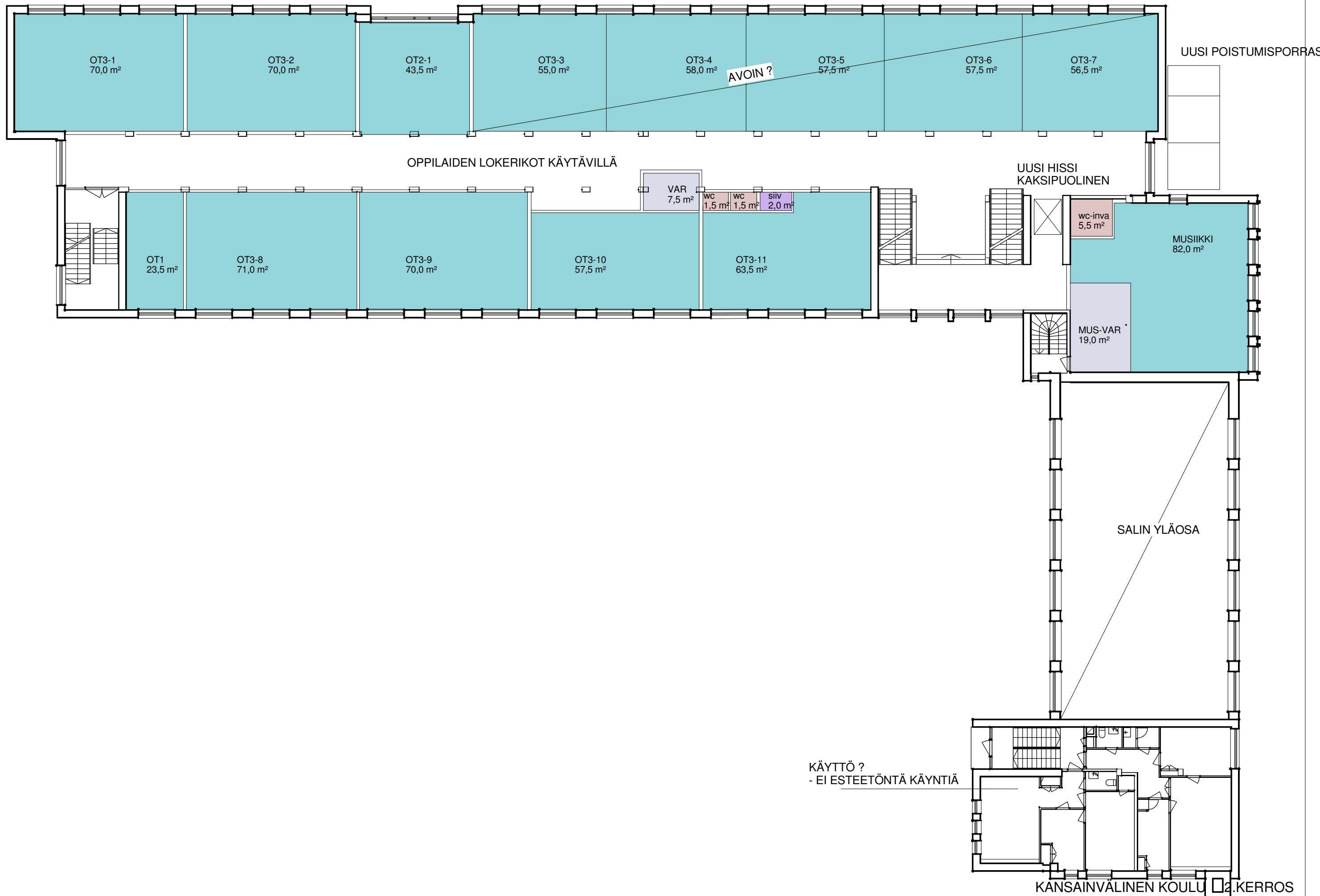


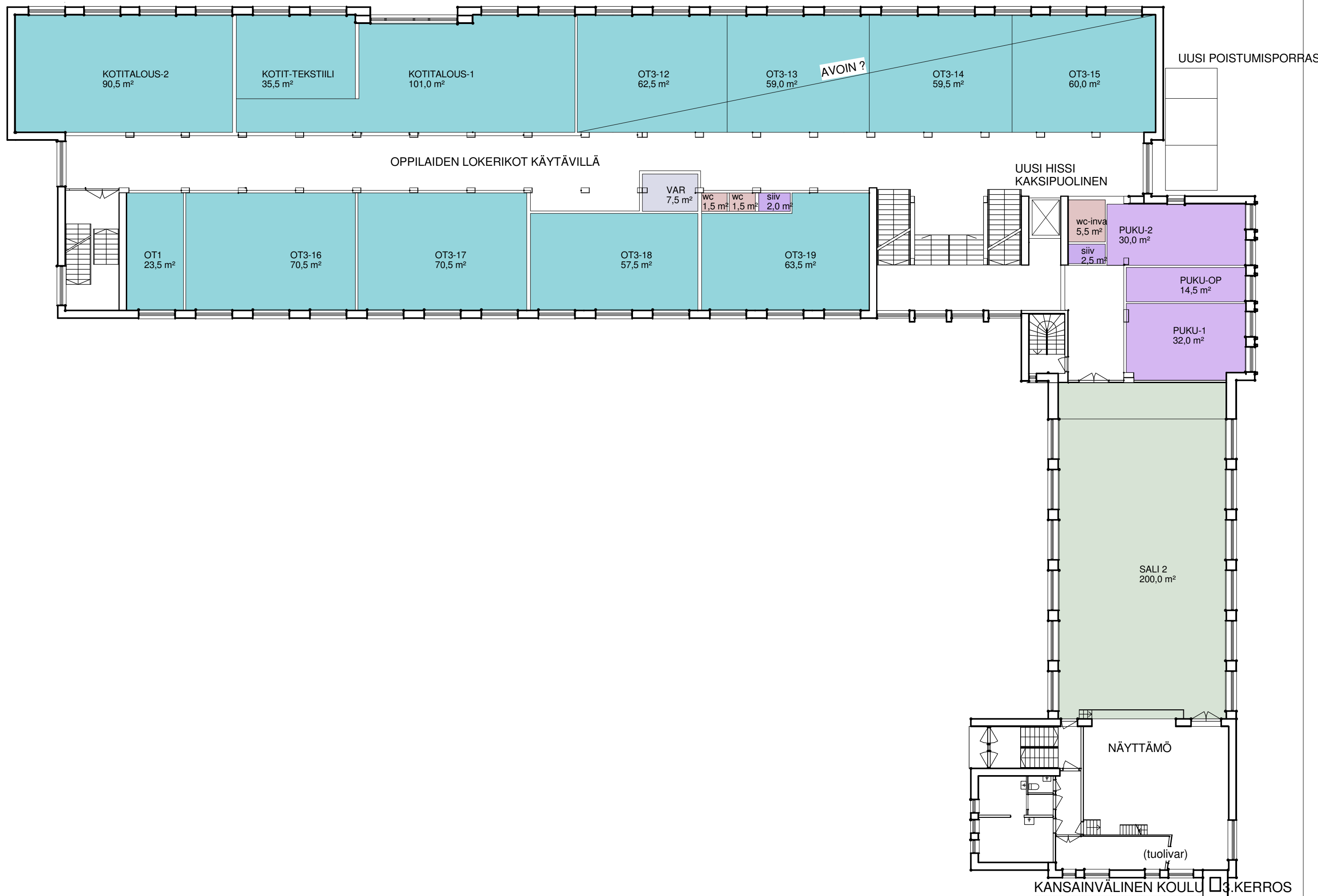
KANSAINVÄLINEN KOULU 1. KERROS

1 : 200

26.6.2017

VAHTERA
ARKKITEHDIT



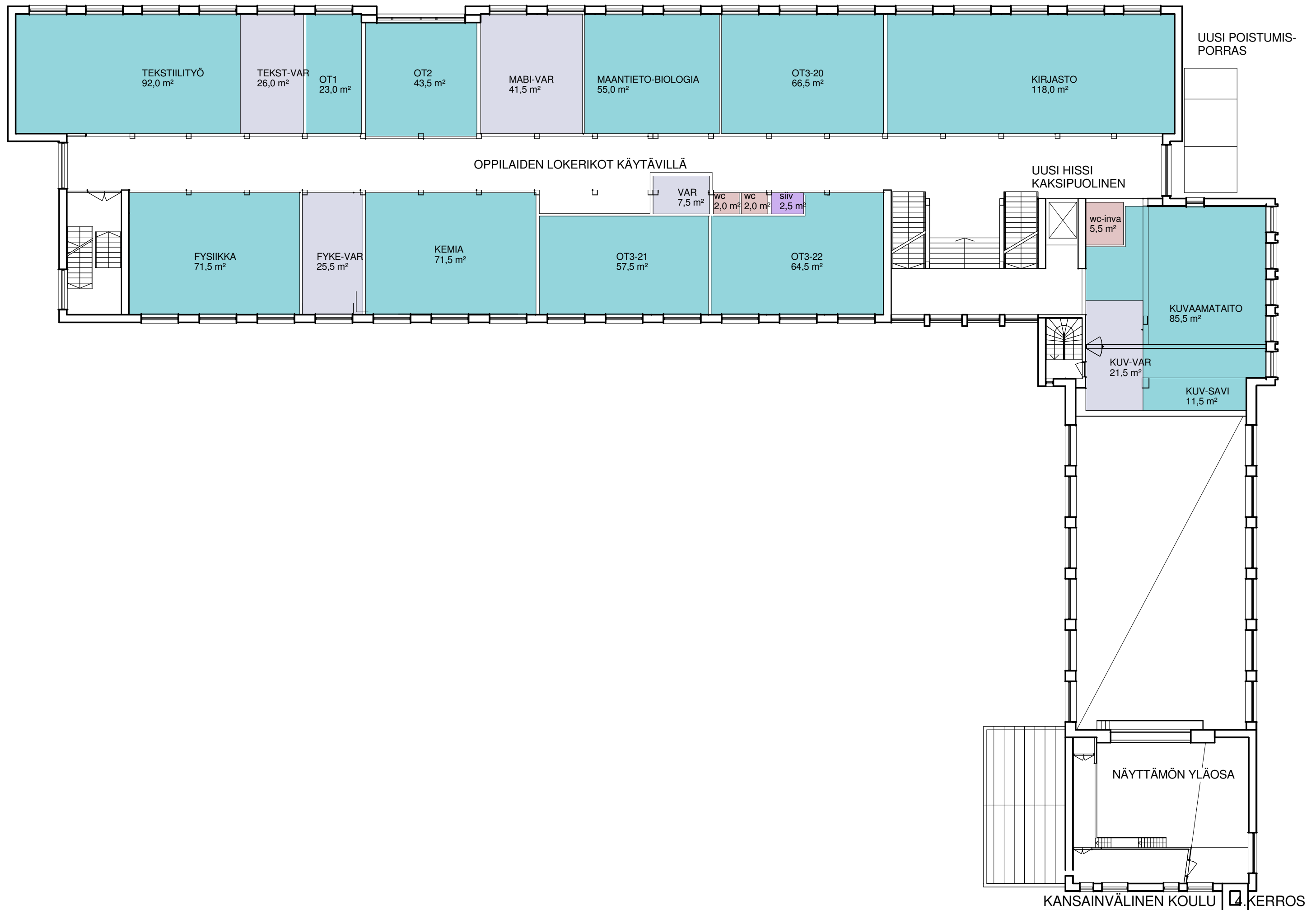


3-krs 1 : 200

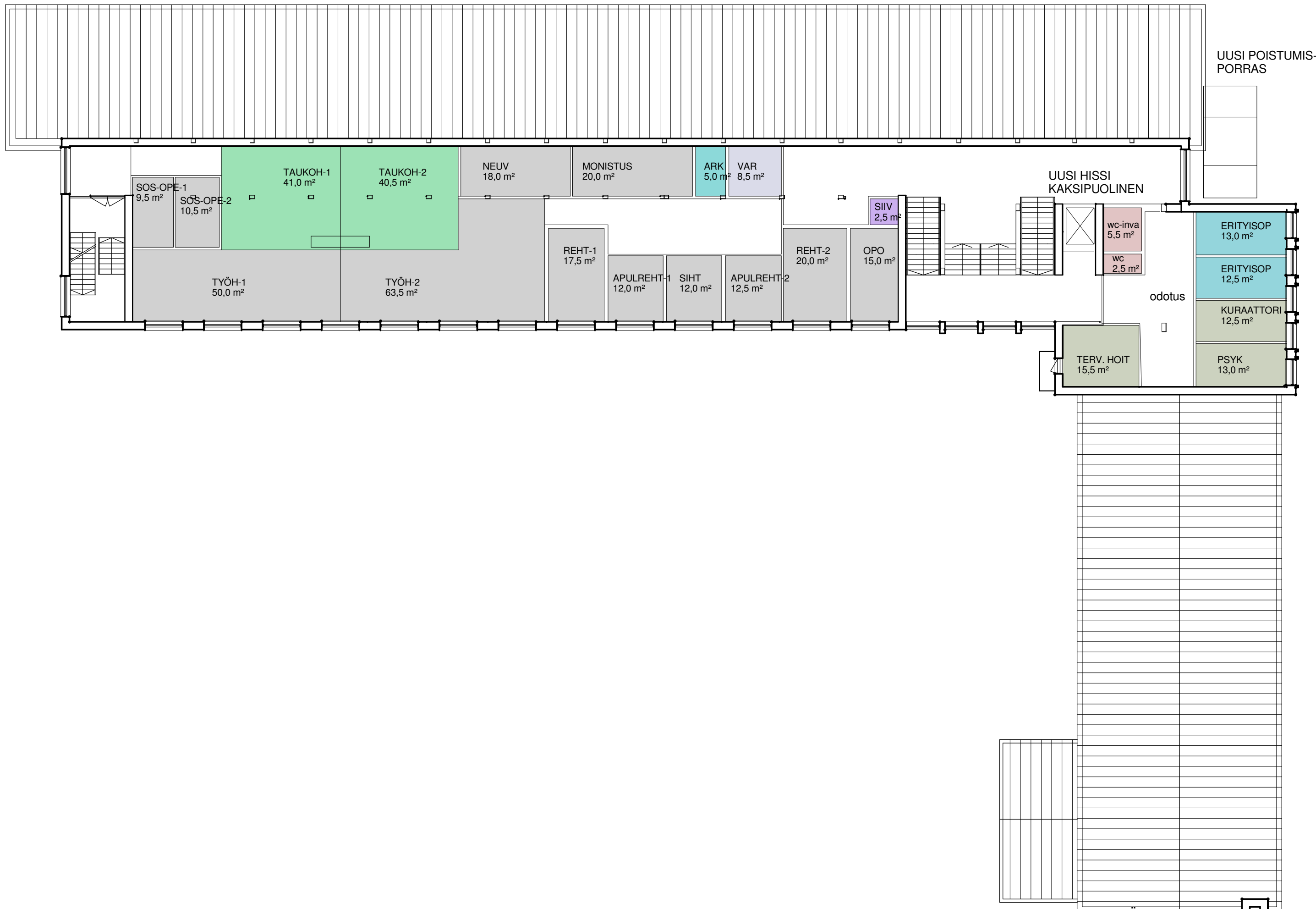
1 : 200

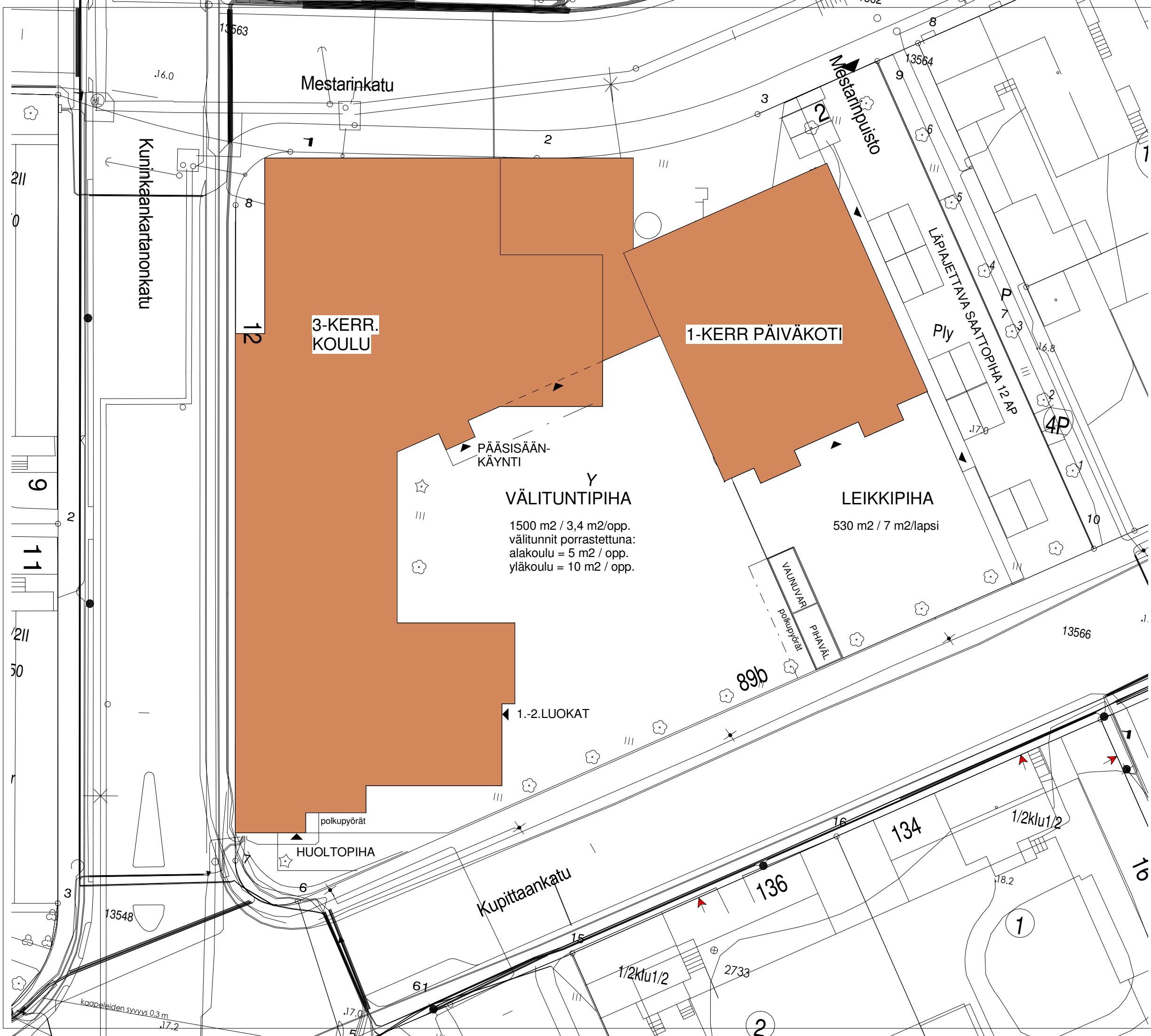
26.6.2017

VAHTERA
ARKKITEHDIT



Vesikatto 1 : 200





KANSAINVÄLINEN KOULU ASEMAPIIRR

1 : 400
26.6.2017
VAHTERA
ARKKITEHDIT

VSS / KUNTOSALI PUKUTILOINEEN
159,0 m²

LIIKUNTASALI
413,0 m²

TEKN-KUUMA
25,5 m²

TEKN-OPE
8,0 m²

PURUSILO
5,0 m²

VSS
138,5 m²

TEKN
5,0 m²

wc
1,5 m²

siiv
3,0 m²

AUDITORIO
166,0 m²

WC
13,5 m²

WC
13,5 m²

PUKUH
30,0 m²

PUKUH
30,0 m²

PUKU-OPE
9,5 m²

liik.var
6,0 m²

wc-inva
5,5 m²

?
2,5 m²

SALI-VAR
35,0 m²

TEKN-TYÖSTÖ
35,0 m²

TEKN.TYÖ
88,0 m²

TEKN-VAR
15,0 m²

TEKN-MAAL
14,5 m²

SIIV
6,5 m²

VAR
12,0 m²

NEUV
16,5 m²

TSTO
13,0 m²

RUOKAILU
40,0 m²

SOS/N
16,5 m²

TAUKOH
30,0 m²

wc-inva
5,5 m²

SOS/M
6,0 m²

VARATIE
AUDITORION ALTA

AULA

AULA / ILTAKÄYTTÖ

VAATEH
10,0 m²

KOTIH
35,0 m²

PIENR
11,0 m²

wc
1,5 m²

wc
1,5 m²

PIENR
10,0 m²

KOTIH
35,0 m²

KELLARI 1 : 250

AULA JA RUOKASALI SAMAA TILAA

RUOKASALI
225,0 m²

LEIKKI
70,0 m²

VAR
6,0 m²

WC
12,0 m²

WC
12,0 m²

VAR
6,0 m²

KOTIH
35,0 m²

MÄRKÄET
40,0 m²

KOTIH
35,0 m²

PIENR
10,0 m²

PIENR
10,0 m²

KEITTIÖ
63,0 m²

wc
1,5 m²

wc
1,5 m²

wc
1,5 m²

wc
1,5 m²

wc
1,5 m²

SOS
25,0 m²

SIIV.KESK
13,0 m²

KIINT.VAR
20,0 m²

tekn
2,0 m²

VAR
16,0 m²

OT3/KOTILUOKKA
57,0 m²

OT3/KOTILUOKKA
57,0 m²

1.-2. LUOKAT

OT3/KOTILUOKKA
58,0 m²

TK

OT3/KOTILUOKKA
58,0 m²

LASTENV
20,0 m²

PIHAVÄL
20,0 m²

KANSAINVÄLINEN KOULU

KELLARI JA
1. KERROS

VAHTERA
ARKKITEHDIT

1 : 250

26.6.2017

