



OSAVUOSIKATSAUS 1/2016

Talous

2.5.2016
Turun kaupunki

Sisällysluettelo

1. Kaupunginjohtajan katsaus	2
2. Kaupungin hallinto ja siinä tapahtuneet muutokset	3
3. Yleinen ja oman talousalueen kehitys	5
3.1. Yleinen kehitys	5
3.2. Oman talousalueen kehitys	5
4. Organisaatio ja olennaisia kaupungin toimintaan ja talouteen vaikuttavia päätöksiä	6
5. Kaupungin henkilöstö	8
6. Tilikauden tuloksen muodostuminen ja toiminnan rahoitus	9
6.1. Tuloslaskelmaosan toteutuminen	9
6.2. Verorahoituksen toteutuminen	12
6.3. Käyttötalousosan toteutumisennuste	13
6.4. Liikelayeiden toteutumisennuste	18
6.5. Investointiosan toteutumisennuste	20
6.6. Rahoituslaskelmaosan toteutumisennuste	22
6.7. Rahoitusaseman kehitys tammi-maaliskuu 2016	23
 LIITTEET	
Liite 1: Käyttötalousosan toteutumisvertailu	25
Liite 2: Investointiosan toteutumisvertailu	35

1. Kaupunginjohtajan katsaus – Aleksis Randell

Toimintaympäristö

Vuonna 2015 Turun väestö kasvoi 2 084 hengellä. Väkiluku oli vuoden alussa oli 185 908.

Turun työttömyysaste oli maaliskuussa 2016 sama (16,2) kuin vuotta aikaisemmin eli työttömyyden kasvu on pysähtynyt. Kymmenen suurimman kaupungin vertailussa Turun työttömyysaste oli viidenneksi korkein. Tuleva aluehallintouudistus sekä sosiaali- ja terveydenhuollon uudistus näkyvät kuluvaan vuoteen toiminnassa. Sote-uudistusta koskeva alueellinen suunnittelu on alkanut. Valmistelutyö tulee olemaan laajaa kaupungin omasta näkökulmasta, mutta myös alueellisesti. Se toteutetaan yhteistyössä Varsinais-Suomen kuntien, Varsinais-Suomen Liiton ja muiden sote-toimijoiden kuten sairaanhoitopiirin ja erityishuoltopiirin kanssa. Turun kaupunki koordinoi valmistelua. Sosiaali- ja terveystoimen järjestämis- ja itsehallintolaki mukaan lukien rahoituslinjaukset ovat valmistelussa ja lakien odotetaan saapuvan lausuntokierrokselle kuntiin touko-kesäkuussa 2016. Uudistukset tulevat muuttamaan perusteellisesti kuntien toimintaa ja roolia palvelujen järjestämisessä ja tuottamisessa. Turun kaupungin on kyettävä uudistumaan uuden roolin mukaisesti.

Uuden maankäytön, asumisen ja liikkumisen eli MAL-sopimuksen valmistelu vuosille 2016 – 2019 käynnistyi valtion ja kaupunkiseudun kuntien yhteisessä valmistelukokouksessa viime vuoden syyskuussa. Sopimus on jatkoa Turun kaupunkiseudun ja valtion väliselle MAL-aiesopimukselle 2012 – 2015. Sopimuksen tarkoituksena on vahvistaa kaupunkiseudun ja kasvuvyöhykkeen kilpailukykyä, elinvoimaisuutta ja toimivuutta. Osapuolten välinen neuvottelutulos MAL-sopimuksesta hyväksyttiin 13.4.2016. Kuntien hyväksymistä odotetaan toukokuun loppuun mennessä.

Talous

Toimialojen toteuttamat kehittämistoimenpiteet ja tiukan talouskurin noudattaminen näkyivät vuoden 2015 tuloksessa. Tehostamistoimenpiteillä nettokäyttömenojen kasvuksi muodostui maltillinen 0,4 prosenttia. Toimialojen onnistuminen toimintojen tehostamisessa ja uudelleenjärjestelyissä ja niiden vaikutus nettomenojen kehitykseen on hyvä pohja talouden tasapainotukselle ja nettovelkaantumiselle asetetun tavoitteen saavuttamisessa. Vuoden 2015 tilinpäätöksen tulos oli merkittävästi parempi kuin talousarviota 2016 laadittaessa ennustettiin ja se antaa mahdollisuuden kuluvalle vuodelle vahvistetun toimintakatteen tarkistamiseen ja samalla keventää taloussuunnitelmavuosien sopeuttamispainetta. Valmistelu talousarvion 2016 ja taloussuunnitelmavuosien 2017–2020 tarkistamiseksi käynnistyi helmikuun alussa heti kun tilinpäätöksen 2015 ennakkotiedot oli käytettävissä. Esitykset muutoksista tuodaan päätettäväksi vuoden 2016 ensimmäisen osavuositarkastuksen yhteydessä. Kaupunginhallituksen tavoitteena on yhteensä 4,7 milj. euron vähennys kaupungin vuoden 2016 talousarvion nettokäyttömeneihin. Talousarvion tarkistuksesta huolimatta talousarvio mahdollistaisi kuluvalle vuodelle vielä 2,2 prosentin nettomenojen kasvun kaupunkitasolla tilinpäätökseen 2015 verrattuna.

Ensimmäisen talousennusteen mukaan kaupungin nettokäyttömeneet olisivat 1.003,3 milj.euroa, joka olisi 6,2 milj. euroa vahvistettua talousarviota enemmän. Tästä ylityksestä 4,6 milj. euroa tulisi sairaanhoitopiirin maksuosuuksista.

Alkuperäisen talousarvion toteutuminen merkitsisi 6,2 milj. euron sopeuttamista nettomenoihin. Kaupunginhallituksen tavoite vuoden 2016 nettokäyttömenojen vähentämisestä 4,7 milj. eurolla merkitsee yhteensä vajaan 11 milj. euron sopeuttamista nyt tehdyn ennusteen nettomenoihin.

Positiivista ensimmäisessä talousennusteessa on verotulojen budjetoitua parempi toteutuminen. Verotulojen ennuste on 10,2 milj. euroa budjetoitua suurempi. Verotuloennusteeseen sisältyy kuitenkin merkittävää epävarmuutta. Kuntaliiton kuntakohtaista verotuloennustetta ei ollut käytettävissä osavuositarkastusraporttia laadittaessa ja arvio perustuu alkuvuoden verotilityksiin ja niiden kehitykseen. Valtionosuuteen tulossa oleva lisärahoitus omais- ja perhehoitoon kehittämiseen ei sisälly ennusteeseen ja se parantaa jonkin verran verorahoitusta.

Tilikaudelta ennustetaan 2,1 milj. euron alijäämää. Ennusteeseen sisältyy rahastojen muutoksena ammattikorkeakoulun investointirahaston 15 milj. euron tuloutus. Tuloutus on kertaluonteinen eikä sillä ole rahoitusvaikutusta. Alijäämä kertaluonteisella erällä oikaistuna olisi 17,1 milj. euroa.

Raportointijakson henkilötyövoiman käyttö (htv) on laskenut kaikilla toimialoilla lukuun ottamatta konsernihallintoa. Kaupungin kokonaistyövoima tammi-maaliskuussa 2016 laski 63,7 henkilötyövuodella verrattuna vastaavaan aikaan vuonna 2015. Toimialojen ennusteiden mukaan koko vuoden henkilötyövoiman käyttö pysyy henkilöstösuunnitelmassa asetetussa tavoitteessa. Tilikauden 2016 henkilöstökulut tulevat ensimmäisen ennusteen mukaan olemaan noin 534,3 milj. euroa. Kasvu tulisi olemaan 0,2 prosenttia vuoteen 2015 verrattuna.

Nettomenokäyttömenojen kasvu edelliseen vuoteen verrattuna olisi 3,4 prosenttia ennusteen toteutuessa. Kasvu on reilusti yli kaupunginvaltuuston asettaman kasvun. Haasteet palvelujen kysynnän ja kustannuskehityksen kasvun sekä tulo-rahoituksen hidastumisen suhteen jatkuvat. Talouden niukkuus pysyy tulevina vuosina. Nettokäyttömenojen hallitseminen edellyttää tiukkaa taloudenpitoa. Toimintojen jatkuvaa analysointia ja tehostamista tulee jatkaa ja etsiä toimenpiteitä palvelutarjonnan turvaamiseksi haasteellisessa toimintaympäristössä. Avainasemassa ovat uudistamisohjelmien toteuttaminen, rakenteellisten muutosten jatkaminen, yhteistyö sairaanhoitopiirin kanssa ja onnistuminen työllistämistoiminnassa.

2. Kaupungin hallinto ja siinä tapahtuneet muutokset

Turun kaupunginvaltuustossa on kaudella 2013 - 2016 yhteensä 67 valtuutettua. Valtuutettujen määrä on kunnallaisissa sidottu kaupungin asukaslukuun.

Kaupunginvaltuuston puheenjohtajana vuonna 2016 toimii Seppo Lehtinen (sd), 1. varapuheenjohtajana Lauri Kattelus (kok), 2. varapuheenjohtajana Katri Sarlund (vihr) ja 3. varapuheenjohtajana Pirjo Rinne (vas).

Kaupunginhallituksessa on 13 jäsentä, joista jokaisella on henkilökohtainen varajäsen. Valtuusto valitsee kaupunginhallituksen jäsenet kahdeksi vuodeksi kerrallaan.

Kaupunginhallituksen puheenjohtajana toimii Olli A. Manni (kok). Ensimmäisenä varapuheenjohtajana toimii Toni Eklund (sd) ja toisena varapuheenjohtajana Elina Rantanen (vihr).

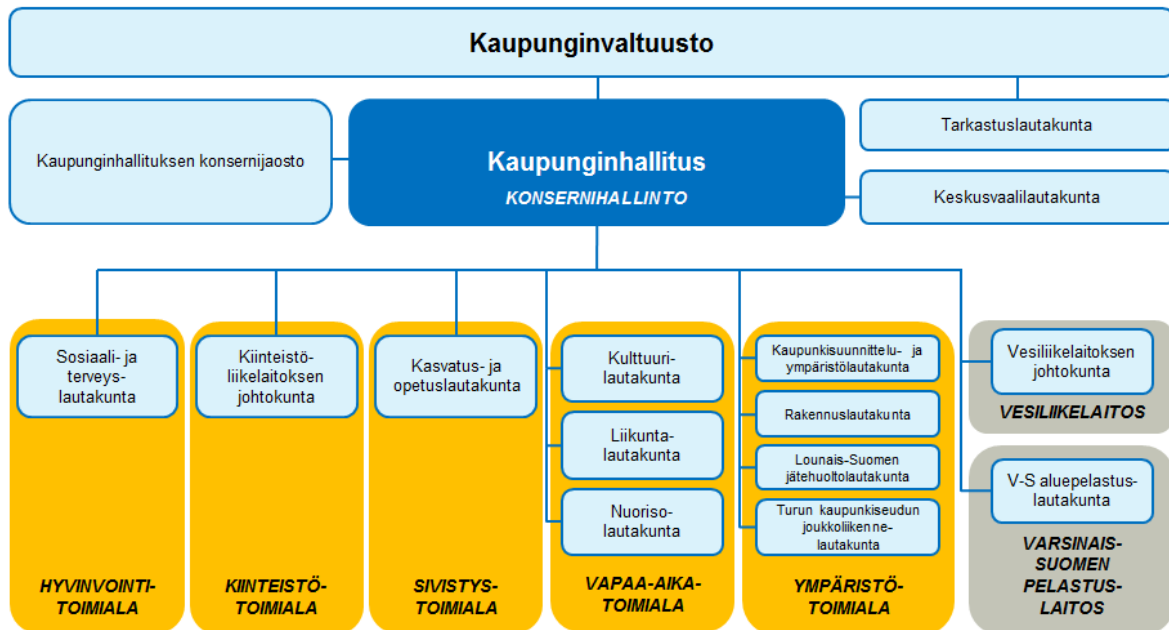
Kaupunginvaltuuston ja – hallituksen poliittiset voimasuhteet vuoden 2016 alussa:

	Valtuusto	Hallitus
Kansallinen kokoomus	19	4
Suomen sosiaalidemokraattinen puolue	14	3
Vihreä liitto	10	2
Vasemmistoliitto	9	1
Perussuomalaiset	5	1
Suomen Keskustapuolue	4	1
Ruotsalainen kansanpuolue	3	1
Suomen Kristillisdemokraatit	1	0
Suomidemokraatit	1	0
Järjen Ääni	1	0

Turun kaupungin hallinto muodostuu kaupunginjohtajan johtamasta konsernihallinnosta sekä viidestä toimialasta. Konsernihallinto huolehtii kaupunginvaltuuston, kaupunginhallituksen sekä sen jaostojen päätöksenteon valmistelusta ja päätösten toteutuksesta.

Kaupunginhallituksen alaisuudessa toimii lisäksi 8 palvelukeskusta, Varsinais-Suomen aluepelastuslaitos, Vesiliikelaitos sekä 45 yhtiötä ja yhteisöä.

Turun kaupungin toimielimet



3. Yleinen ja oman talousalueen kehitys

3.1. Yleinen kehitys

Tilastokeskuksen ennakkotietojen mukaan Suomen bruttokansantuote (BKT) kasvoi 0,5 prosenttia vuonna 2015. Talous kasvoi ensimmäistä kertaa vuoden 2011 jälkeen, sillä BKT supistui 1,4 prosenttia vuonna 2012, 0,8 prosenttia vuonna 2013 ja 0,7 prosenttia vuonna 2014. Huhtikuun 2016 alkuun mennessä julkaistuissa talousennusteissa arvioidaan Suomen vuoden 2016 talouskasvun nopeutuvan lievästi vuoteen 2015 verrattuna: ennusteet vaihtelevat yleisesti 0,5 - 1,2 prosentin välillä.

Valtiovarainministeriön 14.4.2016 julkaistussa Taloudellisessa katsauksessa ennustetaan vuoden 2016 talouskasvuksi 0,9 prosenttia. Maltillista kasvua vauhdittavat erityisesti monen vuoden supistumisen jälkeen nousuun lähtevät yksityiset investoinnit.

Huhtikuussa 2016 julkaistussa Työ- ja elinkeinoministeriön ja ELY-keskusten Alueelliset kehitysnäkymät 1/2016 - katsauksessa todetaan, että Turun telakan aseman vakiintuminen vuonna 2015 on ilmeisesti heijastunut laajasti Turun seudun yrityskenttään ja asukkaisiin. Katsauksen mukaan sekä tuoreimmassa maakuntaennusteessa että tuoreimmassa pk-barometrissa seudun yritysten näkymät ja odotukset ovat hyvin myönteiset myös valtakunnallisessa vertailussa.

Alueelliset kehitysnäkymät- katsauksessa arvioidaan Turun seutukunnan tulevan 6 kk:n taloudellisia näkymiä kokonaisuudessaan siten, että elinkeinoelämän ja yritystoiminnan tilanteen odotetaan olevan nykyistä parempi ja työllisyystilanteen pysyvän ennallaan. Vastaavasti tulevan 12 kk:n kuluttua sekä elinkeinoelämän ja yritystoiminnan että työllisyystilanteen odotetaan olevan nykyhetkeen verrattuna parempi.

3.2. Oman talousalueen kehitys

Väestönkehitys

Kaupungin väestönkasvu on vuosina 2011-2015 ollut aiempiin vuosiin verrattuna suhteellisen nopeaa ja ylitti Tilastokeskuksen vuonna 2015 laaditun väestöennusteen ensimmäisen vuoden (2015) luvun yli seitsemällä sadalla hengellä. Etenkin 15-64 -vuotiaiden ja 0-14 -vuotiaiden määrän kasvu on ollut ennustettua suurempi.

Kuntien välinen nettomuutto oli tappiollista välillä 2004-2009, mutta vuodesta 2010 alkaen tulomuutto on ylittänyt lähtömuuton. Kasvu on, kuten koko maan tasollakin, paljolti maahanmuuton ansiota. Nettosiirtolaisuus on ollut Turulle voitollista koko 2000-luvun.

Vuonna 2015 Turun väestö kasvoi 2 084 hengellä ja väkiluku oli vuoden lopussa 185 908. Lisäyksestä vieraskielisten osuus oli 1 054 ja kokonaislukumäärä kaupungissa 18 781. Vuoden 2015 aikana vieraskielisen väestön määrä kaupungissa nousi yli kymmenen prosentin. Turun ruotsinkielisten määrä ylitti 10 000 vuoden 2015 aikana ja oli vuoden lopussa 10 033, jossa lisäystä edellisvuodesta 109.

Suomeen saapui vuoden 2015 aikana 32 476 turvapaikanhakijaa. Suurin osa heistä oli irakilaisia (20 484). Seuraavaksi eniten hakijoita saapui Afganistanista, Somaliasta ja Syyriasta. Vuoden 2015 tulijoiden turvapaikanhakijoiden profiilissa painottuivat nuoret miehet (noin 65 % tulijoista on miehiä). Aikuisten naisten osuus tulijoista oli runsas 10 prosenttia. Pienten lasten ja vanhusväestön osuus oli vähäinen.

Turkuun majoitettiin syksyn 2015 aikana noin tuhat turvapaikanhakijaa, joista valtaosa oli nuoria miehiä. Pieniä lapsia tai vanhuksia oli hyvin vähän. Arvioiden mukaan turvapaikanhakijoiden määrä pysyy korkeana pitkään, joskin painetta maahanmuutolle pyritään hillitsemään kansallisin ja kansainvälisin toimin.

Kotoutumista tukevien palveluiden tarve tulee kuitenkin merkittävästi kasvamaan vuodesta 2016 eteenpäin.

Työllisyys

Turun työttömyysaste oli maaliskuussa 2016 sama (16,2) kuin vuotta aikaisemmin eli työttömyyden kasvu on pysähtynyt. Kymmenen suurimman kaupungin vertailussa Turun työttömyysaste oli viidenneksi korkein. Turku korkeampi työttömyysaste oli Tampereella, Lahdessa, Jyväskylässä ja Oulussa. Pitkäaikaistyöttömien osuus kaikista työttömistä oli Turussa seitsemänneksi ja nuorisotyöttömien osuus samaten seitsemänneksi korkein.

4. Organisaatio ja olennaisia kaupungin toimintaan ja talouteen vaikuttavia päätöksiä

Talous ja tuloperusteiden muutokset

Kaupungin tuloveroprosenttiin ja kiinteistöveroprosentteihin ei tehty muutoksia. Tuloveroprosentti on sama kuin vuonna 2015 eli 19,50 prosenttia.

Muutokset veroperusteissa

Vuoden 2016 alussa toteutettiin useita tuloverokevennyksiä, jotka pienentävät kunnallisveron tuottoa. Tällaisia muutoksia ovat muun muassa työtulovähennyksen korotus ja veroperustemuutokset, joilla eliminoitiin työn verotuksen kiristyminen ansiotason tai inflaation noustessa. Työtulovähennyksen korotus supisti kuntien verotuloja noin 220 milj. eurolla ja ns. ansiotasotarkistukset noin 50 miljoonalla eurolla. Nämä veroperustemuutokset kompensoidaan kunnille hallitusohjelman mukaisesti valtionosuuksien lisäyksinä.

Kuntien jako-osuus yhteisöveron tuotosta laskee 36,87 prosentista 30,92 prosenttiin. Keskeinen syy jako-osuuden jyrkkään alenemiseen on kuntien määräaikaisen viiden prosenttiyksikön korotuksen päätyminen vuoden vaihteessa, mikä leikkaa kunnilta verotuloja 258 milj. eurolla. Jako-osuuden laskun seurauksena kuntien yhteisöverotulojen ennakoidaan laskevan lähes 20 prosentilla.

Organisaatiomuutokset ja omaisuusjärjestelyt

Mäntymäen sairaala-alueen logistiikkatoiminnot on luovutettu liikkeenluovutuksella Varsinais-Suomen sairaanhoitopiirille 01.04.2016 lukien. Sosiaali- ja terveystoimen käytössä olleet kiinteistöt luovutettiin 31.12.2015 kaupungin tytäryhtiölle Turun Seudun Sosiaali- ja terveystalvelukiinteistöt Oy:lle.

Kaupungin toimintaan ja talouteen vaikuttavia merkittävimpiä päätöksiä

Kaupunginvaltuusto

25.01.2016 § 10 (9177-2013) Syvälahden koulu- ja päiväkotihankkeen kehitysvaiheen tulos ja siirtyminen toteutusvaiheeseen sekä rahoitus

15.02.2016 § 27 (4397-2015) Kaupungin vuoden 2016 talousarvioon tehtäviä eräitä muutoksia ja Turun ammatti- korkeakoulun kampushankkeeseen liittyvät päätökset

Kaupunginhallitus

18.01.2016 § 18 (366-2016) Lainannosto- ja sijoitussuunnitelma vuodelle 2016

18.01.2016 § 19 (10187-2015) Sopimukset Liikenneviraston ja Varsinais-Suomen sairaanhoitopiirin sekä Kuntarahoitus Oyj:n kanssa TYKS:n T3-sairaalarakennuksen toteuttamiseksi, rakentamisen aikaa koskeva sopimus

18.01.2016 § 20 (10380-2015) Turun tekstiilihuolto Oy:n ja Ravanin Pesula Oy:n sulautuminen

18.01.2016 § 21 (12298-2015) TYP-sopimuksen hyväksyminen

08.02.2016 § 57 (663-2015) Turun kaupungin Mäntymäen sairaala-alueen varasto-, sisäkuljetus- ja postituspalvelujen liikkeenluovutus Varsinais-Suomen sairaanhoitopiirille

29.02.2016 § 85 (1792-2016) Pansio-Perno -alueen investoinneista ja toimenpiteistä

29.03.2016 (4228-2014) Vesiliikelaitoksen yhtiöittämisselvitys

4.4.2016 (10410-2015) Kaupungin vuoden 2016 talousarvion tarkistaminen

5. Kaupungin henkilöstö

Henkilötyövuosina mitattu työvoiman käyttö (ilman työllistettyjä ja harjoittelijoita) aikajaksolla 1.1.–31.3.2016 oli 10 412,7 eli 63,7 henkilötyövuotta vähemmän kuin edellisen vuoden vastaavana ajanjaksona.

TURKU YHTEENSÄ

Tammikuu - Maaliskuu	2015	2016
Työvoiman käyttö / htv	10 476,4	10 412,7
Vakituisten osuus %	73,6	74,9
Avoimen vakanssin hoitajien osuus %	7,9	6,6
Sijaisten osuus %	12,0	12,2
Tilapäisten määräaikaisten osuus %	6,5	6,3
Sairauspoissaolot %	4,7	4,7
Tapaturmapoissaolot %	0,20	0,27
Työpanos	9 137,0	9 183,4
Työpanoksen osuus työvoimasta	87,2	88,2
Sijaistus %	58,4	62,5

Työvoiman käyttö (htv) on laskenut lähes kaikilla toimialoilla, lukuun ottamatta konsernihallintoa ja palvelukeskuksia (+ 10,3 htv). Myös euromääräiset palkat ja palkkiot ovat pysyneet lähes ennallaan tai laskeneet kaikilla toimialoilla viime vuoden vastaavaan ajanjaksoon verrattuna, lukuun ottamatta konsernihallintoa ja palvelukeskuksia (+ n. 227 00 €). Sopimuskorotusten kustannusvaikutus palkkoihin ajalla 1.1.2016 – 31.3.2016 on ollut keskimäärin 0,6 %.

Konsernihallinnon työvoiman käyttö tammi-maaliskuussa 2016 oli 195,4 henkilötyövuotta (2015 htv 191,3). Kaupunginhallituksen alaisten palvelukeskusten työvoiman käyttö oli yhteensä 373,1 henkilötyövuotta (2015 htv 366,9). Konsernihallinnon ja palvelukeskusten yhteenlaskettu työvoiman käyttö oli 568,5 henkilötyövuotta (2015 htv 558,2). Kasvua edelliseen vuoteen verrattuna oli 10,3 henkilötyövuotta. Työllisyyspalvelukeskuksessa työvoiman käyttö on noussut edelliseen vuoteen verrattuna 9,9 henkilötyövuotta. Työllisyyspalvelukeskuksessa on aloittanut yhdeksän henkilöä työllisyys Hankkeissa sekä Typ-johtaja.

Hyvinvointitoimialan työvoiman käyttö tammi-maaliskuussa 2016 oli 4 468,8 henkilötyövuotta (2015 htv 4 486,7). Laskua edelliseen vuoteen verrattuna oli 17,9 henkilötyövuotta.

Sivistystoimialan työvoiman käyttö tammi-maaliskuussa 2016 oli 3 824,2 henkilötyövuotta (2015 htv 3 847,3). Laskua edelliseen vuoteen verrattuna oli 23,1 henkilötyövuotta.

Vapaa-aikatoimialan työvoiman käyttö tammi-maaliskuussa 2016 oli 582,7 henkilötyövuotta (2015 htv 601,2). Laskua edelliseen vuoteen verrattuna oli 18,5 henkilötyövuotta.

Kiinteistötoimialan työvoiman käyttö tammi-maaliskuussa 2016 oli 206,2 henkilötyövuotta (2015 htv 209,4). Laskua edelliseen vuoteen verrattuna oli 3,2 henkilötyövuotta.

Osavuositarkastus 1/2016

Ympäristötoimialan työvoiman käyttö tammi-maaliskuussa 2016 oli 162,3 henkilötyövuotta (2015 htv 167,3). Laskua edelliseen vuoteen verrattuna oli 5,0 henkilötyövuotta.

Aluepelastuslaitoksen työvoiman käyttö tammi-maaliskuussa 2016 oli 523,4 henkilötyövuotta (2015 htv 523,7). Laskua edelliseen vuoteen verrattuna oli 0,3 henkilötyövuotta.

Vesiliikelaitoksen työvoiman käyttö tammi-maaliskuussa 2016 oli 70,8 henkilötyövuotta (2015 htv 75,3). Laskua edelliseen vuoteen verrattuna oli 4,5 henkilötyövuotta.

Tilikauden 2016 henkilöstökulut tulevat ensimmäisen ennusteen mukaan olemaan noin 534,3 milj. euroa. Kasvua tulisi olemaan 0,2 prosenttia viime vuoteen verrattuna.

6. Tilikauden tuloksen muodostuminen ja toiminnan rahoitus

6.1 Tuloslaskelmaosan toteutuminen

Ensimmäisen talousennusteen mukaan tilikauden alijäämäksi muodostuu 2,1 milj. euroa. Talousarvioon merkitty alijäämä vuodelle 2016 on 18,6 milj. euroa. Tilikauden alijäämää parantaa ammattikorkeakoulun investointirahaston lakkauttamisen seurauksena kirjattava kertaluonteinen rahaston tuloutus 15,0 milj. euroa. Kertaluonteisella erällä oikaistuna alijäämäksi muodostuisi 17,1 milj. euroa.

TULOSLASKELMAENNUSTE 31.12.2016 – Kaupunki + liikelaitokset

	TP 2015	TA 2016	Muutokset	TA 2016 yhteensä	Ennuste 2016	Poikkeama
Toimintatulot	507 718	483 669		483 669	485 308	1 639
Valmistus omaan käyttöön	3 856	8 000		8 000	8 160	160
Toimintamenot	1 474 491	1 488 803		1 488 803	1 496 768	7 965
TOIMINTAKATE	-962 917	-997 134		-997 134	-1 003 299	6 166
Verotulot	730 885	721 074		721 074	731 313	10 239
Kunnan tulovero	594 644	599 768		599 768	605 900	6 132
Kiinteistövero	50 006	51 413		51 413	51 413	
Osuus yhteisöveron tuotosta	86 235	69 893		69 893	74 000	4 107
Valtionosuudet	265 038	273 531		273 531	273 531	
Rahoitustuotot ja -kulut	27 283	33 347		33 347	33 662	314
Korkotuotot	17 999	21 844		21 844	22 144	300
Muut rahoitustuotot	49 978	55 020		55 020	55 025	4
Korkokulut	10 761	10 567		10 567	10 557	10
Muut rahoituskulut	29 932	32 950		32 950	2 100	30 850
VUOSIKATE	60 290	30 819		30 819	35 206	4 387
Poistot ja arvonalentumiset	62 705	55 383		55 383	54 129	1 254
Suunnitelman mukaiset poistot	62 705	55 383		55 383	54 129	1 254
Arvonalentumiset						
Satunnaiset erät	89 651					
Satunnaiset tuotot	90 297					
Satunnaiset kulut	646					
TILIKAUDEN TULOS	87 236	-24 565		-24 565	-18 923	5 642

Osavuositiedot 1/2016

Varausten ja rahastojen muutokset	1 869	5 915	5 915	16 839	10 924
Poistoeron muutos	1 388	915	915	1 844	928
Varausten muutos	437				
Rahastojen muutos	45	5 000	5 000	14 995	9 995
TILIKAUDEN YLIJÄÄMÄ/ALIJÄÄMÄ	89 106	-18 649	-18 649	-2 084	16 565

Tavoitteet ja tunnusluvut

Toimintatulot/toimintamenot, %	34,5 %	32,3 %	32,3 %	32,2 %
Vuosikate/poistot, %	96,1 %	55,6 %	55,6 %	65,0 %
Vuosikate, euroa/asukas	324	166	166	189
Kertynyt yli-/alijäämä, 1.000 €	210 558	191 909	191 909	208 474
Asukasmäärä	185 908	185 908	185 908	185 908

Ensimmäisen talousennusteen toimintatuotot (sisäisiä eriä ei eliminoitu) ovat yhteensä 485,3 milj. euroa. Talousarvion verrattuna toimintatuotot ylittyisivät 1,6 milj. euroa. Kasvatus- ja opetuslautakunta ennustaa tulojen ylittyvän 1,2 milj. euroa. Kiinteistöliikelaitoksen tuloennuste on 0,8 milj. euroa yli budjetin.

Toimintakulut (sisäisiä eriä ei eliminoitu) nousevat 1.496,8 milj. euroon. Ylitystä talousarvion toimintamenoihin verrattuna tulee olemaan 8,0 milj. euroa ennusteen toteutuessa. Toimintakuluihin sisältyvät omaan investointirakentamiseen liittyvät valmistusmenot (oma työ ja materiaali). Em. menot on oikaistu tuloslaskelman Valmistus omaan käyttöön – rivillä ja aktivoitu taseen omaisuuden lisäykseksi. Kaupungin toimintakulut oikaistuna valmistus omaan käyttöön – erällä ylittyvät 7,8 milj. eurolla.

Suurimmat nettomenojen poikkeamaan vaikuttavat erät ovat pääosin terveystalouden tulokertymän alittuminen ja Varsinais-Suomen sairaanhoitopiirin maksuosuuksiin varatun määrärahan ylittyminen. Hyvinvointitoimiala ennustaa terveystalouden tulojen jäävän huomattavasti budjetoitua alemmaksi v. 2016, koska kertaluonteisia korvauksia pakolaisten ja paluumuuttajien palveluista ei ole tiedossa. Toimialan mukaan menoja on kuitenkin voitu vähentää vuodesta 2015, mutta nettomuutos ei ole riittävä talousarvion nähden. VSSHP:n maksuosuuden ylitystä ennustetaan 4,6 milj. euroa.

Tilikauden nettokäyttömenoja kuvaava toimintakate on ennusteen mukaan -1.003,3 milj. euroa. Nettomenot toteutuvat ennusteen mukaan 6,2 milj. euroa (0,6 prosenttia) talousarviota suurempana.

Suurimmat nettokäyttömenojen poikkeamat (muutettu talousarvio/ennuste 1/2016):

	Nettopoikkeama, 1000 €
Kaupunginhallitus	-1 562
Sosiaali- ja terveystalouden lautakunta	-5 947
Kasvatus- ja opetuslautakunta	-2 512

- + menon alitus/tulon ylitys
- menon ylitys/tulon alitus

Selvitys olennaisimmista talousarviopoikkeamista sisältyy kohtaan Käyttötalouden toteutumisenennuste ja Liikelaitosten toteutumisenennuste.

Osavuositarkastus 1/2016

Tuloslaskelmaosan toteutumisennusteen toimintatuotot ja toimintakulut eivät ole vertailukelpoisia vuoden 2015 vastaaviin eriin. Toimintakulujen vertailukelpoisuutta heikentää sosiaali- ja terveyspalvelujen käytössä olevien kiinteistöjen luovutus kaupungin tytäryhtiölle ja siitä seuraava vaikutus kustannus- ja tuottorakenteeseen. Lisäksi vuoden 2016 talousarviossa luovuttiin käytännöstä, jossa kaupunginhallitus maksoi infrapalveluiden palvelumaksua kiinteistöliikelaitokselle. Sisäisen palvelumaksun vaikutus toimintatuottoihin ja toimintakuluihin oli 26,7 milj. euroa. Viimeksi mainitulla ei ole vaikutusta toimintakatteen vertailukelpoisuuteen.

Sosiaali- ja terveyspalvelujen käytössä olleiden kiinteistöjen luovutus kaupungin tytäryhtiölle Turun Seudun sosiaali- ja terveyspalvelukiinteistöpalvelut Oy:lle kasvattaa nettomenoja arviolta 8 milj. eurolla verrattuna vuoteen 2015. Järjestely lisää kiinteistöveroja ja rahoitustuottoja. Suunnitelmanmukaiset poistot kaupungin tuloslaskelmassa pienevät.

Vertailukelpoinen nettokäyttömenojen kasvu edelliseen vuoteen verrattuna on 32,6 milj. euroa (+ 3,4 %). Henkilöstökulut kasvavat ennusteen mukaan 10,1 milj. euroa ja palvelujen ostot 18,0 milj. euroa. Suoraan asiakkaille välitettävien asiakaspalvelujen ostot kasvavat 3,8 milj. euroa ja muiden palvelujen ostot 14,2 milj. euroa ennusteen toteutuessa. Viimeksi mainittuun sisältyy kaupungin yhteisiin varausmäärärahoihin sisältyviä palveluja ja työllisyismenoja. Sairaanhoidopiirin maksuosuuden kasvu oli selvästi aikaisempia vuosia pienempi (ennuste + 0,8 milj. euroa, + 0,4 %).

Verorahoituksen poikkeamat (muutettu talousarvio 2016/ennuste 1/2016):

	Poikkeama, 1000 €
Verotulot	+10 239
Valtionosuudet	+0
Rahoitustuotot ja – kulut (nettotuotot)	+ 314

+ menon alitus/tulon ylitys

- menon ylitys/tulon alitus

Verotuloennuste on nyt tehdyssä ennusteessa 731,3 milj. euroa. Kuntaliiton kuntakohtaista verotuloennustetta ei ennustetta laadittaessa ollut käytössä. Veroennuste perustuu alkuvuoden tilitysten positiiviseen kehitykseen. Ennusteen mukaan verotulot ylittyvät 10,2 milj. euroa talousarvioon verrattuna. Valtionosuustuloja toteutuu talousarvion mukaisesti 273,5 milj. euroa. Verorahoitus (verotulot + valtionosuudet) on yhteensä 10,2 milj. euroa yli tavoitteen, jos verotulot toteutuvat ennusteen mukaisesti.

Tuloslaskelmaennusteen mukaan vuosikate on 35,3 milj. euroa, mikä olisi 4,4 milj. euroa talousarviota parempi. Vuosikate ei kata suunnitelman mukaisia poistoja, jotka ennusteen mukaan ovat 54,1 milj. euroa. Tilinpäätöksen 2015 vuosikate oli 60,3 milj. euroa.

Tilikauden tulos ennen varausten ja rahastojen muutoksia on ennusteen mukaan -18,9 milj. euroa alijäämäinen. Poistoeron, varausten ja rahastojen muutosten jälkeen tilikaudelta kertyy alijäämää 2,1 milj. euroa.

Rahastojen muutos sisältää ammattikorkeakoulun investointirahaston tuloutuksen 15 milj. euroa. Ammattikorkeakoulun investointirahastoon on rahastoitu noin 15 milj. euroa. Rahaston tarkoituksena on ollut varautua Turun ammatti-

korkeakoulun tuleviin investointitarpeisiin. Turun kaupunki on sijoittanut Turun Ammattikorkeakoulu Oy:n investointien rahoittamiseen vuosina 2014-2016 yhteensä 15,0 milj. euroa. Kaupunginvaltuusto on päättänyt 15.2.2016 § 27, että Turun ammattikorkeakoulun investointirahasto lakkautetaan. Investointirahaston tuloutuksella ei ole kassavaikutusta.

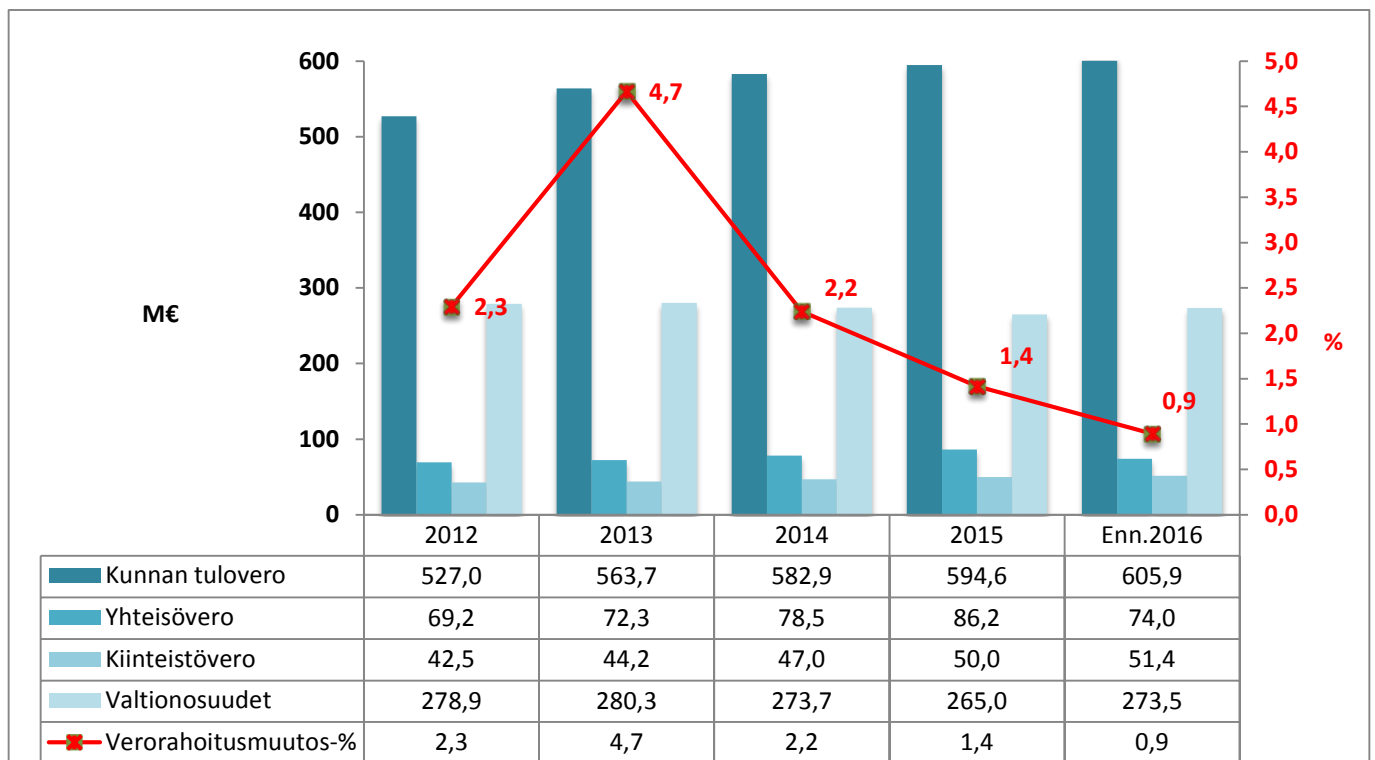
Tuloslaskelmaennusteeseen sisältyy peruskaupungin palvelut ja hallinto sekä liikelaitokset (sisäisiä eriä ei ole eliminoitu).

6.2 Verorahoituksen toteutuminen

Verotulojen ja valtionosuustulojen ennuste

Taloussarvion mukaan vuoden 2016 verorahoituksen kokonaistavoite on 994,6 milj. euroa. Alkuvuoden verotilitykset ovat olleet ennakoitua paremmalla tasolla, joten myös verotuloennustetta on nostettu ja verorahoituksen kokonaistavoite on ennustettu 1.004,8 milj. euroa. Kunnallisvero on ennustetaan toteutuvan 6 milj. euroa ja yhteisövero 4 milj. euroa taloussarvioon merkittävästi enemmän. Peruspalvelujen valtionosuuden ja opetus- ja kulttuuritoimen valtionosuuden ennustetaan toteutuvan taloussarvion mukaisesti. Peruspalveluiden valtionosuuteen on vuoden 2016 aikana tulossa lisärahoitusta omais- ja perhehoidon kehittämiseen, mutta tätä ei vielä ole laskelmissa otettu huomioon.

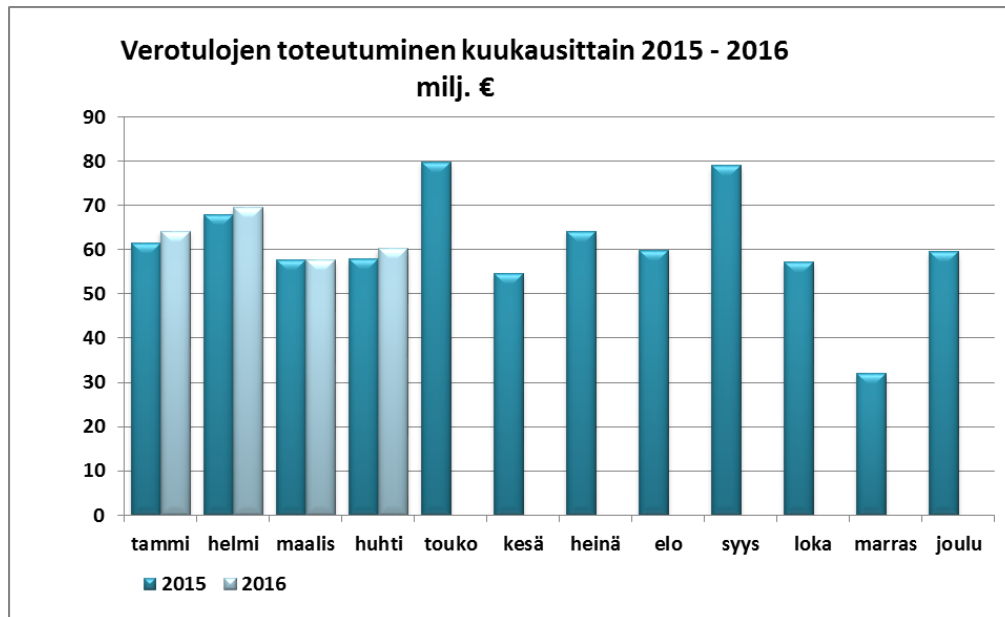
Tämän hetken ennusteeseen liittyy monia epävarmuustekijöitä. Verotuloennusteista ja valtionosuusennusteista annetaan erillinen selvitys myöhemmin, jolloin käytettävissä on mm. kuntaliiton päivitetty kuntakohtainen veroennustekehikko.



Verotulojen kehitys

Huhtikuun verotilitystiedot julkaistiin veronsaajien palveluissa 25.4.2016.

Verotuloja kertyi Turulle huhtikuussa 60,2 milj. euroa, joka oli 2,3 milj. euroa enemmän kuin viime vuoden huhtikuun tilityksessä. Kunnallisveroa tilitettiin 54,4 milj. euroa, yhteisöveroja 5,1 milj. euroa ja kiinteistöveron tilityksiä oli 0,7 milj. euroa.



6.3 Käyttötalouden toteutumisennuste

Ensimmäisen talousennusteen mukaan kaupungin käyttötalouden (kaupunki pois lukien liikelaitokset) toimintakulut ylittävät talousarvion 10,5 milj. eurolla. Valmistus omaan käyttöön – erä ylittyy ennusteen mukaan 0,1 milj. euroa oman aktivoitavan suunnittelu- yms. työn ylityksessä. Toimintakulut oikaistuna valmistus omaan käyttöön – erällä ylittävät 7,8 milj. eurolla. Toimintatuotot ylittävät 1,6 milj. eurolla. Käyttötalouden nettomenot tulevat ylittymään 6,2 milj. eurolla. Poikkeamat on laskettu huomioon otettuna määrärahasiirrot, jotka on tehty 31.3.2016 mennessä.

Suurimmat käyttötalouden talousarviopoikkeamat aiheutuvat sosiaali- ja terveystalouden nettomenojen 5,9 milj. euron ylityksestä. Kasvatus- ja opetuslautakunnan nettomenojen ylitykseksi ennustetaan 2,5 milj. euroa. Kaupunginhallituksen nettomenot ylittävät ennusteen mukaan 1,6 milj. euroa.

Raportin liitteessä Käyttötalouden toteutumisvertailut esitetään koontina lauta- ja johtokuntien toteutumisvertailut.

Toimialajohtajat ovat laatineet lyhyet selvitykset toiminnan painopisteistä ja keskeisistä muutostekijöistä talousarvion laatimisen jälkeen sekä selvitykset olennaisista poikkeamista vuoden 2016 talousarvioon.

Selvityksiin sisältyy myös ennuste työvoimatavoitteiden toteutumisesta.

Kaupunginjohtaja Aleksi Randell

Toiminnan painopisteet ja keskeiset toimintaympäristön muutostekijät

Työllisyyspalvelukeskuksen toiminnan painopistealueina ovat nuoriso- ja pitkäaikaistyöttömyyden vähentäminen. Varsinkin pitkäaikaistyöttömyydestä syntyy kaupungille iso maksurasite, jonka pienentämiseksi tehdään kohdennettua työtä. Kuluvana vuonna pyritään pienentämään työmarkkinatuen maksuosuutta uusilla innovatiivisilla työllistämismodeleilla, joita pyydetään paikallisilta yrityksiltä ja yhdistyksiltä. Tätä toimintaa varten on myönnetty 1,0 milj. euron erillismääräraha.

IT-palveluille on konesalipalveluiden sekä tukipalveluiden palveluostoissa ilmaantunut talousarviota ylittäviä tarpeita. Palveluidenostot kompensoidaan IT-palveluiden nykyisen budjetin puitteissa. IT:n henkilöstökustannusten arvioitu toteutuvan talousarvioon nähden pienempänä, johtuen mm. avointen rekrytointiprosessien viivästymisistä.

Velkaneuvonta on muuttamassa väistötiloihin toukokuussa 2016. Sisäisen vuokran määrä on avoin. Vuokra on arvioitu nykyisen vuokran mukaisesti koko vuodelle. Muuten toimintamenot pysyvät talousarvion mukaisina.

UBC:n toiminnan painopiste on uusissa alkavissa ja alkaneissa hankkeissa sekä projektitukipalvelussa Turun kaupungille

Työterveyden osalta päätöstä mahdollisesta yhtiöittämisestä odotellaan. Sairaanhoidon palveluja on pyritty tuottamaan aiempaa enemmän hoitajavetoisesti. Lakisääteisen työterveyshuollon osuutta on pyritty lisäämään ja toiminnan painopistettä muuttamaan entistä enemmän työpaikoille. Yhteistyötä muun terveydenhuollon ja kuntoutuksen kanssa pyritään myös lisäämään.

Hankinta- ja logistiikkakeskuksen toiminnan painopisteet ovat seuraavat: kuljetuskustannusten kasvun hillitseminen, sähköinen hankintasopimusten hallinta, SAP:n tilausjärjestelmän käyttöasteen kasvattaminen hankinnoissa. Muutokset toiminnassa: selvitetään edellytykset joidenkin palveluiden hankkimisesta inhousejärjestelmällä konsernin sisällä, Mäntymäen sairaala-alueen varasto-, sisäkuljetus- ja postituspalvelujen liikkeenluovutus VSSHP:lle toteutunut 1.4.2016, muiden palveluiden selvitykset (painatuspalvelut, ajokaluston hallinta, kuljetus ja kuljetussuunnittelu) valmistuvat keväällä 2016.

Henkilöstöasioiden palvelukeskuksen toiminnalliset muutokset: SAP HR:n tuotantokäytön tuki ja Taitoalta siirrettyjä palkanlaskennan tehtäviä, jotka nyt toteutetaan SAP HR -järjestelmässä, lisäksi yhtiöiden SAP HR käyttöönottoprojektin tukeminen.

Toiminnallisten ja taloudellisten tavoitteiden olennaiset poikkeamat

Työllisyyspalvelukeskuksen toiminnalliset ja taloudelliset tavoitteet toteutuvat suunnitelman mukaisesti. Vielä on liian aikaista ennustaa työmarkkinatuen maksuosuuden vuosikulua, mutta tällä hetkellä näyttäisi siltä, että menot jäävät alle budjetoidun.

IT-palveluissa joidenkin veloitusten toteutumisarviota uudelleenarvioitu, uudet luvut on otettu huomioon sekä ennusteen veloituksissa että toimintamenoissa.

Velkaneuvonta saa valtiolta näillä näkymin vain peruskorvauksen, joka on 259 193 euroa vuonna 2016. Aikaisempina vuosina maksettua harkinnanvaraista korvausta ei makseta vuonna 2016 näillä näkymin lainkaan. Vuonna 2015 harkinnanvarainen korvaus on ollut kaksinkertainen normaaliin verrattuna. Kyseessä on ollut kahden vuoden siirtomääräraha.

Mäntymäen sairaala-alueen varasto-, sisäkuljetus- ja postituspalvelujen liikkeenluovutus VSSHP:lle toteutunut 1.4.2016. Liikkeenluovutuksessa siirtyi 20 henkilöä ja osa palvelutuotteista pitää arvioida uudelleen.

Osavuositarkastuksen lukuihin sisältyy noin 1 miljoonan euron ylitys 6Aika-hankkeiden osalta tulosalueella ”Hankkeet ja käyttötalousinvestoinnit”. Kyseessä on budjetoitavirhe joka korjaantuu kun talousarviomuutokset on tehty.

Osavuositarkastuksen lukuihin sisältyy 0,4 milj. euron ylitys tulosalueella ”Edelleen kohdistettavat määrärahat”. Kyseessä on työllisyyspalvelukeskuksen lisämääräraha, jonka tässä vaiheessa ilman käyttösuunnitelmaa oleva osa jätetään varaukseksi. Lisämääräraha ei sisälly alkuperäiseen talousarvioon ja ylitys korjaantuu kun talousarviomuutokset on tehty.

Työvoimatavoitteen toteutuminen

Työvoiman käytön ennuste v. 2016 on 579,0 htv (talousarviotavoite 579,0).

Hyvinvointitoimiala, toimialajohtaja Riitta Liuksa

Toiminnan painopisteet ja keskeiset toimintaympäristön muutostekijät

Tuottavuutta parantavilla toimenpiteillä oli merkittävä kustannuksia hillitsevä vaikutus vuonna 2015 ja työ jatkuu edelleen vuonna 2016. Talousarvion laatimisen jälkeen ei ole tapahtunut merkittäviä muutoksia toimintaympäristössä. Pakolaistilanteen muutos ei ole vielä vaikuttanut sosiaali- ja terveystalouden kysyntään merkittävästi.

Keskeisiä toimintaympäristön muutostekijöitä ovat psykiatrian yhdistymiselvitys, suun terveydenhuollon organisatiomuutos, terveysasematoiminnan tehokkuuden nostaminen, kotihoidon ulkoistuspalvelut jne. Toimenpiteillä pyritään parempaan talouden hallintaan ja laskemaan henkilöstökustannuksia tai ainakin vähentämään menoja/suorite.

Toiminnallisten ja taloudellisten tavoitteiden olennaiset poikkeamat

Poikkeama johtuu pääosin terveystalouden ja Varsinais-Suomen sairaanhoitopiirin maksusuudesta. Terveystalouden tulot jäävät huomattavasti alemmaksi vuonna 2016, koska kertaluonteisia korvauksia pakolaisten ja palvelumuuttajien palveluista ei ole tiedossa. Menoja on kuitenkin voitu vähentää vuodesta 2015 mutta nettomuutos ei ole

riittävä talousarvioon nähden. VSSHP:n maksuosuuden ero oli lähtökohtaisesti 4,6 milj. euroa ja sen ennustetaan pysyvän.

Sosiaali- ja terveystalokunnalle esitellään toimenpiteet 3.5. kokouksessa ja tuodaan päätettäväksi 10.5. Alustavasti on arvioitu säästötoimenpiteitä saatavan henkilöstömenoista (1,5 milj. euroa), VSSHP:n maksuosuudesta (1,5 milj. euroa), ulkoistamisesta ja toiminnan tehostamisesta (1,5M€) sekä asiakasmaksuja korottamalla (1,5 milj. euroa) valtionevoston päätöksen enimmäismäärien mukaisiksi.

Työvoimatavoitteen toteutuminen

Työvoiman käytön ennuste v. 2016 on 4.574,0 htv (talousarvioletavoite 4.574,0).

Sivistystoimiala, toimialajohtaja Timo Jalonen

Toiminnan painopisteet ja keskeiset toimintaympäristön muutostekijät

Toiminnassa ei oleellisia muutoksia viime vuoteen verrattuna. Asiakasmäärien kasvu jatkuu edelleen.

Kaupunginhallitus päätti kokouksessaan 18.4.2016, että varhaiskasvatuksen subjektiivista oikeutta ei rajata ja että kolme vuotta täyttäneiden lasten ja hoito- ja kasvatustehtävissä olevien henkilöiden välistä mitoitusta ei muuteta. Varhaiskasvatuksen asiakasmaksuja koskeva asia ei päätöksen mukaisesti aiheuta tässä vaiheessa toimenpiteitä, vaan siihen palataan kaupungin talousarvion laadinnan yhteydessä erikseen lain säätämisen jälkeen.

Toiminnallisten ja taloudellisten tavoitteiden olennaiset poikkeamat

Varhaiskasvatuksen ylitysennuste on noin 2,8 milj. euroa. Syksyllä talousarvion laadinnan yhteydessä arvioitu ylitysennuste oli 2,0 milj. euroa, mutta siihen ennakoitiin ratkaisua varhaiskasvatuslain muutosten tuomilla säästöillä toimialalle. Varhaiskasvatuksen asiakasmäärät ovat kasvaneet viime vuodesta edelleen (tänä vuonna noin 500 lasta enemmän), mikä on nostanut ylitysennustetta vielä 800.000 euroa.

Oman tuotannon varhaiskasvatuksessa hoidettavien lasten määrän kasvusta johtuen päivähoitomaksujen ennustetaan ylittyvän noin 500.000 euroa. Tulojen kasvusta ennustetaan jäävän talousarvion alitukseksi noin 260.000 euroa.

Suomenkielisessä perusopetuksessa tulot ja menot ylittyvät siten, että budjetoitua suuremmat kotikunta-korvaustulot ja -menot kattavat jokseenkin toisensa ja tukiin ja avustuksiin liittyvien tulojen ylityksellä katetaan henkilöstömenojen ylitys osittain. Suurimpana henkilöstömenojen ylityksenä on valmistavan opetuksen määrän kasvusta aiheutuva menojen ylitys noin 350.000 euroa. Lisääntynyt valmistava opetus näkyy kaupungin saamissa yleiskatteisissa valtionosuuksissa, joissa sen tuoma lisäys on noin 1 milj. euroa verrattuna viime vuoteen.

Työvoimatavoitteen toteutuminen

Työvoiman käytön ennuste v. 2016 on 3665 htv (talousarviotavoite 3665 htv).

Vapaa-aikatoimiala, toimialajohtaja Minna Sartes

Toiminnan painopisteet ja keskeiset toimintaympäristön muutostekijät

Kirjasto on ottanut käyttöön toimintamalliuudistuksen. Uudistuksella pyritään tehostamaan kirjastoverkon yhteistointia ja yhtenäistämään toimintatapoja optimaalisen, asiakaslähtöisen kirjastopalvelun tuottamiseksi. Samppalinnan maauimala on remontin vuoksi poissa käytöstä, joten muun uimalakapasiteetin sovittaminen palvelemaan poissa käytöstä olevan uimalan palveluvajetta on haasteellista.

Vapaa-aikatoimen muiden palvelualueiden toiminnassa ei ole oleellisia muutoksia viime vuoteen verrattuna.

Toiminnallisten ja taloudellisten tavoitteiden olennaiset poikkeamat

Liikuntapalveluiden tulojen ennustetaan jäävän 397.000 euroa alle budjetoidun. Vaje johtuu pääosin Samppalinnan maauimalan aiheuttamasta tulovajeesta. Lisäksi seniorikortin myynti on vähentynyt arviolta 45.000 euron edestä. Palloiluhallin väistötilojen tuotto on osoittautunut oletettua pienemmäksi.

Osa tulovajeesta pystytään kattamaan Kiinteistöliikelaitokselta takautuvasti saatavalla Esco energiansäästötuella (kuntoratojen led-valaistus) 150.000 euroa, joten kokonaisvajeeksi jää noin 209.000 euroa, josta 70.000 katetaan investointiosan säästöillä.

Muiden palvelualueiden osalta tullaan pysymään budjetissa ja investoinnit toteutuvat budjetoidusti.

Työvoimatavoitteen toteutuminen

Vapaa-aikatoimiala tulee pysymään annetussa htv-luvussa (611,5). Nuorisopalveluiden osalta htv-luku (105,5) on todella kireä, koska tavoitetta on vähennetty 2 htv:llä vuodesta 2015.

Ympäristötoimiala, toimialajohtaja Markku Toivonen

Toiminnan painopisteet ja toimintaympäristön muutokset

Rakennusvalvonnan tilastojen mukaan rakentamisen määrät kääntyivät nousuun viime elokuussa. Alkuvuonna on myönnetty kahta edellisvuotta enemmän rakennuslupia. Määrien ennustaminen on vaikeaa, todennäköisesti rakentaminen jatkuu vilkkaana vuonna 2016.

Turun kaupunkiseudun joukkoliikennelautakunnan painopiste on asiakasmäärän kasvattaminen. Toimintaympäristö on laajenemassa funikulaarin ja sähköbussin myötä. Bussien runkolinjastosuunnittelun käynnistäminen vaatii lisäresursseja. Rakennuslautakunnalla ja Lounais-Suomen jätehuoltolautakunnalla ei ole poikkeamia.

Toiminnallisten ja taloudellisten tavoitteiden olennaiset poikkeamat

Kaupunkisuunnittelu- ja ympäristölautakunnan ulkoisten tulojen ennustetaan ylittyvän suunnitellusta, koska alkuvuonna on myönnetty kahta edellisvuotta enemmän rakennuslupia. Toisaalta läpijuoksevan sisäisen laskutuksen ennustetaan vähenevän suunnitellusta. Toimintakatteen ennustetaan paranevan suunnitellusta yhteensä noin 450 000 euroa pääsääntöisesti edellä mainituista syistä johtuen. Yhteisvaikutuksen ennustetaan parantavan toimintakatetta suunnitellusta noin 450 000 euroa. Rakennuslautakunnan, Lounais-Suomen jätehuoltolautakunnan ja Turun kaupunkiseudun joukkoliikennelautakunnan tulojen ja menojen sekä investointien ennustetaan toteutuvan suunnitellusti.

Työvoimatavoitteen toteutuminen

Työvoiman käytön talousarviotavoite vuodelle 2016 on 171 htv. Työvoiman käyttö toteutunee tavoitteen mukaisesti. Henkilöstömenojen ennustetaan toteutuvan suunnitellusti, mutta ennustetta tarkennetaan seuraavaan katsaukseen.

Varsinais-Suomen Aluepelastuslautakunta, pelastusjohtaja Jari Sainio

Toiminnan painopisteet ja toimintaympäristön muutokset

Palvelutasopäätöksen mukainen palvelutaso pystytään vuonna 2016 tuottamaan budjetin puitteissa. Seuraavan kauden palvelutasopäätös (2017 – 2020) tullaan valmistelemaan tämän vuoden aikana, jonka jälkeen se lähetetään kunnille lausuntokierrokselle.

Toiminnallisten ja taloudellisten tavoitteiden olennaiset poikkeamat

Merkittäviä talouteen ja henkilötyövoimaan vaikuttavia toiminnallisia muutoksia ei ole tehty viime vuoteen verrattuna.

Toimintakatteen ja investointien osalta ei ennusteta talousarviovuoteen liittyviä olennaisia poikkeamia.

Työvoiman käytön enuste on vuodelle 2016 on 552 htv. Talousarviotavoite on 552 htv.

6.4 Liikelaitosten toteutumisennuste

Liikelaitosten johtajat ovat laatineet lyhyet selvitykset toiminnan painopisteistä ja keskeisistä muutostekijöistä talousarvion laatimisen jälkeen sekä selvitykset olennaisista poikkeamista vuoden 2016 talousarvioon.

Kiinteistötoimiala, toimialajohtaja Jouko Turto

Toiminnan painopisteet ja toimintaympäristön muutokset

Kaupungin omistamien tuottajayhtiöiden palvelusopimusten kilpailuttaminen on käynnissä.

Kiinteistöliikelaitoksen johtokunta hyväksyi 02.03.2016 § 97 määräaikaisen toimitilakiinteistöjohtamisen sopimuksen Turun seudun sosiaali- ja terveystaloustoimintatutkimus Oy:n (TSSTPK Oy) kanssa vuodelle 2016. Sopimuksen kiinteä kuukausihinta on 54.111,56 euroa. Lisäksi sopimukseen sisältyy toteutuneisiin kustannuksiin perustuvia töitä noin 2,5 miljoonaa euroa. Näitä syntyneitä kustannuksia ei ole vielä veloitettu TSSTPK Oy:ltä ja näin ollen kulut rasittavat Kiinteistöliikelaitoksen talouden toteutumaa.

Kaupunginhallitus päätti 24.8.2015 käynnistää ja organisoida kiinteistötoimialan toimintamallin uudistamisen sekä konsernihallinnon, kiinteistötoimialan ja ympäristötoimialan välisiin tehtäväjärjestelyihin liittyvän valmistelun. Lausunto on käsitelty kh:n iltakoulussa.

Toiminnallisten ja taloudellisten tavoitteiden olennaiset poikkeamat

Ensimmäisen osavuositarkastuksen yhteydessä Kiinteistöliikelaitoksen toimintakatteen on ennustettu ylittyvän noin 2 milj. eurolla. Ulkoisten tilavuokratulojen ja pysäköintivirhemaksutulojen ennustetaan ylittyvän suunnitellusta yhteensä 850 000 euroa ja toimintamenojen laskevan noin 1,2 milj. euroa. Toimintamenoja ennustetaan säästyvän infran ylläpidosta, tilojen kunnossapidosta ja kiinteään omaisuuden asiantuntijapalveluiden ostoista sekä henkilöstömenoista. Infrapalvelujen oli tarkoitus siirtyä vuoden 2016 alusta käytäntöön, jossa oikaistaan tuloslaskelman henkilöstömenoihin budjetoidut palkkamenot kirjaamalla vastaava summa valmistus omaan käyttöön -tilille, joka taas aktivoidaan käyttöomaisuuteen ko. investointi-hankkeen kustannukseksi. Toteutus on vielä kesken ja näin ollen Valmistus omaan käyttöön -tilin toteutuma on tässä vaiheessa vuotta liian pieni.

Kiinteistöliikelaitos ennustaa investointimenojen ja tulojen sekä luovutustuottojen toteutuvan lähes suunnitellusti.

Työvoimatavoitteen toteutuminen

Työvoiman käytön talousarviotavoite vuodelle 2016 on 210. Ennusteen mukaan henkilöstömenoja säästyy 362 000 euroa, mikä vaikuttaa henkilötyövuositoteutumaan vastaavasti.

Vesiliikelaitos, liikelaitosjohtaja Irina Nordman

Toiminnan painopisteet ja keskeiset toimintaympäristön muutostekijät

Päätös käynnistää Vesiliikelaitoksen yhtiöittäminen siten, että se voi aloittaa toimintansa 1.1.2017, nostaa valmistelun tärkeimmäksi kehittämiskohteeksi. Asiakkuudenhallintajärjestelmän käyttöönotto on viivästynyt, mikä vaikuttaa myös hulevesimaksujen käyttöönoton valmisteluun (samat henkilöresurssit)

Talusveden hintaa nostettiin vuoden alusta 14 snt /m³. Laskennallinen vaikutus tulojen lisäykseen on noin 4%.

Toiminnallisten ja taloudellisten tavoitteiden olennaiset poikkeamat

Turun Vesiliikelaitos ennustaa toimintakatteen parantuvan suunnitellusta noin 1,4 milj. euroa. Ennusteessa huomioitu Turun Seudun Puhdistamo Oy:ltä vuoden 2015 laskutukseen kohdistuva hyvitys, niiltä osin kun ei ole otettu

huomioon siirtosaamisissa. Kyseessä on kertaerä, jota ei pystytty huomioimaan tilinpäätöksessä tiedon tullessa myöhässä. Investointimenojen ennustaan toteutuvan lähes suunnitellusti.

Työvoimatavoitteen toteutuminen

Työvoiman käytön talousarviotavoite on vuodelle 2015 on 74 htv. Henkilöstömenojen ennustetaan toteutuvan suunnitellusti.

6.5 Investointiosan toteutumisennuste

Ennusteen mukaan kaupungin bruttoinvestointitaso vuonna 2016 arvioidaan olevan yhteensä 117,6 milj. euroa (TA 118,0 M€). Omaisuuden luovutustulojen ennustetaan toteutuvan suunnitellusti yhteensä 22,6 milj. euroa.

Peruskaupungin (palvelut ja hallinto) investoinnit ovat ennusteessa yhteensä 46,8 milj. euroa, josta kaupungin hallituksen investointimenot ovat 42,00 milj. euroa. Näistä 25,2 milj. euroa on Turun seudun sosiaali- ja terveystalouden palvelu- ja kiinteistö Oy:n (TSSTPK Oy) vaihtovelkakirjalainan muuttaminen osakkeiksi ja 10,0 milj. euroa kaupungin sijoitus AMK Oy:n osakepääomaan.

Kiinteistöliikelaitos ennustaa investointimenojen yhteensä toteutuvan lähes suunnitellusti 56,5 milj. euroa (TA 56,8 M€). Luovutustuottajien ennustetaan myös toteutuvan suunnitellusti 22,5 milj. euroa vuonna 2016.

Kiinteistöliikelaitoksen johtokunta on esittänyt (23.3.2016 §136) investointihankkeiden vuotuisten rahoitusten ylitykset kaupunginhallitukselle hyväksyttäväksi. Edellä mainitut ennusteet ovat kuitenkin tämän jälkeen tarkentuneet ja ne viedään osavuositiedotuksen yhteydessä kaupunginhallituksen hyväksyttäväksi.

Talousarviovuonna 2016 infrainvestointien suurimmat kohteet ovat Kauppatori, Syvälahden alueen infran saneeraus ja VR_konepajan kaava-alue. Suurimmat tilainvestoinnit vuonna 2016 ovat Katedralskolanin, Samppalinnan maa- ja metsätalouden ja Puropellon koulun peruskorjaus.

Kiinteistöliikelaitos on laatinut ennusteen investointirahoilla toteutettavien kohteiden kustannusten toteutumisesta vuonna 2016. Ennusteen mukaan osassa kohteista vuositaso rahoitus tulee jäämään aikaisemmin ennakoitua alhaisemmaksi ja osassa kohteista rahoitus on tarkentunut aiempaa korkeammaksi.

Kiinteistöliikelaitoksen kaupunginvaltuustoon nähden sitovien investointien kokonaissumma ei ylitä.

Johtokunnan päätöksellä voidaan lisätä Tila- ja infrapalveluiden investointiohjelmaan uusia hankkeita, joiden vuositaso kustannusarvio alittaa 200 000 euroa, jos kaupunginvaltuustoon nähden sitova investointien kokonaissumma ei ylitä. Uudet hankkeet, joiden vuositaso rahoitus ylittää 200 000 euroa, tuodaan kaupunginhallituksen hyväksyttäväksi.

Kaupunginhallitukseen nähden sitovia ovat kaikki strategisten maankäytön infrahankkeiden investointiprojektien vuositaso rahoitus. Koontinimikkeiden osalta sitova on nimekkeen yhteissumma. Jos strategisten maankäytön hankkeiden tai koontinimikkeiden vuositaso rahoitus ylittyy 20 prosenttia tai kohdekohtainen kustannusarvio muuttuu, edellyttää muutos aina kaupunginhallituksen hyväksymisen. Johtokuntaan nähden sitovia ovat koontinimikkeiden alla olevat projektinimet.

Strategisten maankäytön hankkeiden arvioidaan alittuvan yhteensä 655 000 suunnitellusta. Suurin yksittäinen alitus on Logomon silta. Strategisten maankäytön hankkeista suurimmat ylitykset ovat VR-konepaja, Kauppatorin ja Kakolan kaava-alueen rahankäytön ylitys suunnitellusta.

Tuloa tuottavien hankkeiden ennustetaan ylittävän yhteensä 0,8 milj. euroa suunnitellusta, suurimmat ylitykset ovat Sakomäen ja Muntismäen kaava-alueiden rahankäyttö. Toimintoja tukevat infrahankkeet ennustetaan alittuvan 380 000 euroa suunnitellusta, suurimpana yksittäisenä on Syvälahden alueen infran saneerauskohte. Korjausvelkaa alentavista kohteiden ennustetaan ylittävän yhteensä 0,6 milj. euroa suunnitellusta. Suurimpina ylityskohteina koontinimikkeet katurakenteiden korjaus ja sorapinteiset kadut. Liikenteen toimivuus ja turvallisuus kohteiden rahankäytön ennustetaan jäävän noin 1,1 milj. euroa suunnitellusta. Asukasviihtyvyyden parantamiseen tähtäävien kohteiden parantamiseen ennustetaan käytettävän 0,7 milj. euroa suunniteltua enemmän. Näistä useimmat kohteet ovat alle 200 000 euron uusia kohteita.

Tilakohteiden osalta kaupunginhallitukseen nähden sitovia ovat nimetyt investointihankkeet ja niiden vuositaso rahoitus. Lisäksi sitova on Tilapalveluiden koontinimikkeen ”Pienet hankkeet” kokonaissumma. Jos nimettyjen investointihankkeiden tai koontinimikkeen ”Pienet hankkeet” vuositaso rahoitus ylittyy 20 prosenttia tai kohdekohtainen kustannusarvio ylittyy, edellyttää muutos aina kaupunginhallituksen hyväksymisen. Johtokuntaan nähden sitovia ovat koontinimikkeen ”Pienet hankkeet” alla olevat projektinimet.

Tilakohteiden rahankäytön ennustetaan alittuvan suunnitellusta yhteensä 0,2 milj. euroa. Suurimmat euromääräiset poikkeamat ovat Katedralskolanin peruskorjauksen ylittyminen sekä Pallivahan, Luostarivuoren, Puolankoulun peruskorjauksen ja Valtuustosalin restaurointimaalauksen alittuminen suunnitellusta.

Tilapalveluiden investointiohjelman hankkeet, joiden vuositaso rahoituksen arvioidaan ylittävän yli 20 prosenttia, ovat Infoteekkirakennus, Luostarivuoden koulun peruskorjauksen loppuosa, Keltasirkun päiväkodin keittiö ja Viinmäen päiväkodin keittiö.

Taseen ulkopuolisia keskeneräisiä tilakohteita, jotka omistaa kaupungin 100 % omistava yhtiö, ovat Syvälahden koulu, Kaupunginteatteri, Yli-Maarian koulu ja päiväkotit sekä TSSTPK Oy investoinnit.

Syvälahden koulun allianssiurakan kehitysvaihe päättyi helmikuussa 2016 ja maanrakennustyöt on aloitettu. Kaupunginteatterin aikatauluviivettä pyritään kuroma umpeen kesälomakautta hyödyntämällä. Tällä hetkellä uskotaan lopullisen valmistumisaikataulun olevan edelleen mahdollinen. Yli-Maarian koulun ja päiväkodin osallistumishake-

mukset alianssin päätoteuttajasta on saatu ja urakoitsijaehdokkaat valittu. Lopullinen tarjouspyyntö hankinnasta lähtee huhtikuun loppuun mennessä ja tarjousten jättöpäiväksi on suunniteltu kesäkuun alkua. TSSTPK Oy:n investoinnit etenee suunnitellusti.

Vesiliikelaitos ennustaa investointimenojen toteutuvan lähes suunnitellusti 12,8 milj. eurolla. Uus- ja laajennusinvestoinneista merkittävimmät kohteet ovat Munttismäen kaava-alue, Hirvensalon aluekeskuksen (Syvälahden koulun alue) ja VR-konepajan kaava-alue. Korvaus- ja ylläpitoinvestoinneista suurimmat ovat viemäreiden saneeraus sujutamalla, Kupittaaanpuiston hulevesiverkosto ja Jäkärän vesijohto ja jäteveden siirtolinjat.

6.6 Rahoituslaskelman toteutumisenennuste

Varsinaisen toiminnan tulorahoituksesta ja rahoituseristä (vuosikate) kertyy ennusteen mukaan noin 35,2 milj. euroa. Satunnaisia eriä ei ennusteeseen sisälly. Tulorahoituksen korjauserissä on eliminoitu vuosikatteeseen (toimintatuotoihin) sisältyvät tonttien arvioidut myyntivoitot 18,0 milj. euroa. Tulorahoituksen korjauserillä oikaistuna toiminnan rahavirta toteutuu 16,3 milj. euroa positiivisena. Talousarvion tavoitteena on 11,9 milj. euroa.

RAHOITUSLASKELMAENNUNSTE 31.12.2016 – Kaupunki + liikelaitokset (1.000 €)

1 000 €	TP 2015	TA 2016	TA 2016 muutokset	TA 2016 yhteensä	Ennuste 2016	Ero
Toiminnan rahavirta	38 516	11 943		11 943	16 330	-4 387
Vuosikate	60 290	30 819		30 819	35 206	-4 387
Satunnaiset tuotot ja kulut	89 651					
Tulorahoituksen korjauserät	111 425	-18 000		-18 000	-18 000	
Investointien rahavirta	92 463	-89 827	-5 000	-94 827	-94 424	-403
Investointikulut	67 259	113 010	5 000	118 010	117 608	403
Valtionosuudet ja muut rahoitusosuudet	2 152	575		575	575	
Pysyvien vastaavien hyöd. luovutustuotot	157 570	22 609		22 609	22 609	
TOIMINNAN JA INVESTOINTIEN RAHAVIRTA	130 980	-77 884	-5 000	-82 884	-78 094	-4 790
Antolainauksen muutokset	-149 804	-20 638		-20 638	-18 138	-2 500
Antolainasaamisten lisäykset	153 461	50 500		50 500	50 500	
Antolainasaamisten vähennykset	3 658	29 862		29 862	32 362	-2 500
Muiden sijoitusten muutokset, netto						
Lainakannan muutokset	56 348	80 000	5 000	85 000	85 000	
Pitkäaikaisten lainojen lisäys	101 336	100 000	50 000	150 000	150 000	
Pitkäaikaisten lainojen vähennys	69 963	50 000	50 000	100 000	100 000	
Lyhytaikaisten lainojen muutos	24 974	30 000	5 000	35 000	35 000	
Oman pääoman muutokset						
Muut maksuvalmiuden muutokset	-12 162					
RAHOITUKSEN RAHAVIRTA	-105 618	59 362	5 000	64 362	66 862	-2 500
VAIKUTUS MAKSUVALMIUTEEN	25 361	-18 522		-18 522	-11 232	-7 290

Rahoituslaskelman tunnusluvut

Asukasmäärä 31.12.2015	185 908	185 908	185 908	185 908
Investointien omahankintameno, M€	65 107	112 436	117 436	117 033
Investointien tulorahoitus, %	92,6 %	27,4 %	26,2 %	30,1 %
Lainakanta 31.12., M€	598,0	664,0	664,0	683,0
Lainat €/asukas	3 217	3 572	3 572	3 674

Investointien rahavirta tulee ennusteen mukaan olemaan 94,4 milj. euroa negatiivinen. Omaisuuden luovutustulota-voite toteutuu ennusteen mukaan. Investointimenoja toteutuisi 0,4 milj. euroa suunniteltua enemmän. Investointien omahankintamenosta (investointimenot - rahoitusosuudet = investointien tulorahoitus-%) katetaan 19,4 % tulorahoituksella (TAM 26,2 %). Loput jää rahoitettavaksi omaisuuden myyntituloilla, lainalla tai kassavaroja vähentämällä.

Antolainoja arvioidaan myönnettävän 50,5 milj. euroa. Antolainausennusteen vähennyksiin sisältyy Turun seudun sosiaali- ja terveystieteiden Oy:n vaihtovelkakirjalaina, jota on tarkoitus muuttaa enintään 25 milj. euroa yhtiön omaksi pääomaksi. Järjestelystä päätettiin syyskuussa 2015. Antolainoja vähennetään ennusteen mukaan 32,4 milj. euroa. Ennusteen mukaan antolainakanta vuoden loppuun mennessä kasvaisi 18,1 milj. euroa.

Talousennusteessa kaupungin lainakannan kasvuksi on merkitty 85,0 milj. euroa. Uutta pitkäaikaista korollista lainaa saadaan kaupunginvaltuuston päätöksen mukaan nostaa 150,0 milj. euroa. Pitkäaikaisia lainoja lyhennetään talousarvion mukaisesti. Samoin korollisia lyhytaikaisia lainoja käytetään maksuvalmiuden tukemiseen suunnitellun mukaisesti. Lainakanta vuoden 2015 lopussa oli 598,0 milj. euroa.

Vuoden 2016 lopussa lainakanta olisi ennusteen mukaan 683,0 milj. euroa, mikäli toiminnan ja investointien sekä rahoituksen kassavirrat toteutuvat ennusteen mukaan. Lainat asukasta kohden olisivat 3.674 euroa. Vuoden 2015 toteutuneen asukasluvun 185 908 mukaan lainat asukasta kohden olivat 3.217 euroa.

6.7 Rahoitusaseman kehitys tammi-maaliskuu 2016

Kaupungin maksuvalmius on säilynyt kuluvan vuoden aikana hyvänä. Kaupungin kassavaranto oli vuoden 2015 lopussa 128 milj. euroa ja maaliskuun 2016 lopussa 95 milj. euroa (ei sisällä omien rahastojen sijoituksia). Rahavarat, jotka sisälsivät kassavarannon lisäksi omien rahastojen sijoituksia, olivat yhteensä 140 milj. euroa.

Alimmillaan kassavaranto oli alkuvuoden aikana 80 milj. euroa ja ylimmillään 138 milj. euroa. Keskimääräinen kassavaranto oli 104 milj. euroa. Konsernirahoitus ja tytäryhtiöiden maksuliikenne ovat liisänneet kassavarannon vaihteluita kaupungin omien rahoitustapahtumien lisäksi. Lyhytaikaisia kuntatodistuslimiittejä on käytetty talousarvion ja kaupunginhallituksen lainannostosuunnitelman mukaisesti tasoittamaan kassavarannon vaihteluita. Enimmillään kuntatodistuksia on ollut liikkeellä 130 milj. euroa. Syyskuun lopussa kuntatodistuksia oli liikkeellä 70 milj. euroa. Lyhytaikaisia kuntatodistuslimiittejä tai muita ei-sitovia limiittejä kaupungilla oli kauden lopussa n. 340 milj. euroa.

Kaupungin pitkäaikaisten lainojen määrä vuoden 2015 lopussa oli (koron- ja valuutanvaihtosopimusten jälkeen) n. 452 milj. euroa ja maaliskuun 2016 lopussa 402 milj. euroa. Pitkäaikaisia lainoja lyhennettiin maaliskuun aikana 50

milj. euroa, mutta pitkäaikaisia lainoja ei vielä nostettu. Talousarvion mukaan pitkäaikaisia nostetaan 100 milj. euroa. Pitkäaikaisia lainoja erääntyy vuoden aikana 50 milj. euroa. Lisäksi jälleenerhoitetaan toinen erääntyvä 50 milj. euroa lisälainannostovaltuudella, josta kaupunginvaltuusto teki päätöksen 15.2.2016. Kokonaisuudessaan vuoden aikana siis nostettaneen 150 milj. euroa ja lyhennetään 100 milj. euroa pitkäaikaisia lainoja. Lisäksi lyhytaikaisten lainojen eli kuntatodistusten nettolisäys on 35 milj. euroa vuoden loppuun mennessä. Kuntatodistusten määrä on arvion mukaan vuoden lopussa n. 55 milj. euron tasolla.

Lainakanta maaliskuun lopussa oli yhteensä 472 milj. euroa kuntatodistuksen huomioiden. Tämä lisäksi lyhytaikaiseen velkaan kuuluu tytäryhtiöiden talletukset 68 milj. euroa ja henkilöstökassan talletukset 56 milj. euroa eli yhteensä 124 milj. euroa. Yhteensä korollisen kokonaisvelan määrä maaliskuun lopussa oli n. 596 milj. euroa. Korollinen kokonaisvelka aleni n. 2 milj. euroa vuoden alusta. Korollisen kokonaisvelan keskiporkko oli 1,10 %. Kaupungin velka on tällä hetkellä suojattu melko hyvin mahdolliselta korkojen nousulta. Ennusteen mukaan korollinen kokonaisvelka on vuoden lopussa n. 683 milj. euroa.

Konsernirahoituksen keskittäminen on vähentää kaupunkikonsernin ulkoisia korkokustannuksia. Antolainaus tytäryhtiöille näkyy nimellisesti emokaupungin kokonaisvelan lisääntymisenä. Sen sijaan konsernivelka ei tämän seurauksena lisääntynyt. Toisaalta myös toimintojen yhtiöittäminen lisää konsernin sisäistä antolainausa.

Pitkäaikainen antolainakanta oli vuoden alussa 475 milj. euroa. Vuoden ensimmäisen ennusteen mukaan antolainakanta olisi vuoden lopussa 493 milj. euroa eli kasvaisi nettona 18 milj. euroa. Oy Turku Energialle ja TVT Asunnot Oy:lle myönnettäneen uusia antolainoja vuoden aikana. Ennusteen mukaan Turun sosiaali- ja terveystalvet Oy:n vaihtovelkakirjalaina lyhenee 25 milj. euroa, kun lainaa vaihdetaan yhtiön omaksi pääomaksi.

Lyhytaikaista konsernitiliin liitettyä limiittiä oli maaliskuun lopussa käytössä 39 milj. euroa. Kiinteistö Oy Turun Kaupunginteatterin ja Kiinteistö Oy Turun Syvälahden koulun investointeja rahoitetaan rakennusaikana konsernitilin limiitin kautta. Lisäksi muiden kohteiden rakennusaikaiseen rahoittamiseen tai muuhun jälleenerhoittamiseen käytetään konsernitilien limiittejä. Konsernitilien lyhytaikaisten limiittejä ennustetaan olevan vuoden lopussa käytössä n. 60 – 80 milj. euroa.

Kaupungin nettovelka oli maaliskuun lopussa n. -54 milj. euroa eli kaupungilla oli nettosaamisia.

Kaupungin takaus- ja leasingvastuissa ei ole tapahtunut alkuvuoden aikana muutoksia. Kaupungin omien rahastojen omaisuusarvot ovat nousseet talousarvion mukaisesti alkuvuoden aikana.

Käyttötalouden toteutusvertailu

Käyttötalouden osa (1.000 €)	TOT 2015	TA 2016	TA 2016 muutokset	TA 2016 yhteensä	Toteutumis- ennuste	Poikkeama ennuste/ TA muutoksin
Turku						
Toimintatulot, ulkoiset	314.620	313.075		313.075	315.445	2.370
Myyntituotot, ulkoiset	142.246	145.653		145.653	147.093	1.440
Maksutuotot, ulkoiset	67.451	67.554		67.554	67.645	92
Tuet ja avustukset, ulkoiset	38.682	36.616		36.616	37.236	620
Vuokratuotot, ulkoiset	38.745	40.361		40.361	40.220	-141
Muut toimintatuotot, ulkoiset	27.497	22.891		22.891	23.250	359
Valmistus omaan käyttöön, ulkoiset	3.856	8.000		8.000	8.160	160
Toimintamenot, ulkoiset	1.280.045	1.317.767		1.317.767	1.324.676	6.908
Henkilöstökulut, ulkoiset	524.236	536.594		536.637	531.015	-5.622
Palvelujen ostot, ulkoiset	541.151	563.676		563.618	574.937	11.319
Aineet, tarvikkeet ja tavarat, ulkoiset	69.315	57.273		57.273	57.383	109
Avustukset, ulkoiset	100.245	100.534		100.534	102.727	2.193
Muut toimintakulut, ulkoiset	45.098	59.690		59.705	58.614	-1.091
Toimintatulot, sisäiset	193.098	170.594		170.594	169.863	-730
Toimintamenot, sisäiset	194.446	171.035		171.035	172.092	1.057
- josta vuokrat	110.404	112.746		112.746	113.428	682
Toimintatulot yhteensä	507.718	483.669		483.669	485.308	1.639
Toimintamenot yhteensä	1.474.491	1.488.803		1.488.803	1.496.768	7.965
Toimintakate	-962.917	-997.134		-997.134	-1.003.299	-6.166

Kaupunginjohtajan toimiala

Toimintatulot, ulkoiset	17 910	21 002		21 002	21 757	756
Myyntituotot, ulkoiset	8 900	9 088		9 088	9 627	540
Maksutuotot, ulkoiset	53	144		144	111	-32
Tuet ja avustukset, ulkoiset	6 919	9 457		9 457	9 512	55
Vuokratuotot, ulkoiset	1 290	1 859		1 859	1 859	
Muut toimintatuotot, ulkoiset	748	454		454	647	193
Valmistus omaan käyttöön, ulkoiset	751	4 800		4 800	4 800	
Toimintamenot, ulkoiset	136 163	149 169	9	149 178	148 240	-938
Henkilöstökulut, ulkoiset	47 909	51 745	38	51 827	48 874	-2 952
Palvelujen ostot, ulkoiset	36 712	55 754	-29	55 699	57 770	2 070
Aineet, tarvikkeet ja tavarat, ulkoiset	11 452	2 151		2 151	1 990	-161
Avustukset, ulkoiset	29 294	28 624		28 624	28 163	-461
Muut toimintakulut, ulkoiset	10 795	10 894		10 877	11 443	566
Toimintatulot, sisäiset	35 955	36 343		36 343	35 376	-967
Toimintamenot, sisäiset	47 603	28 646		28 646	30 935	2 289
- josta vuokrat	11 265	8 063		8 063	8 091	28
Toimintatulot yhteensä	53 865	57 344		57 344	57 133	-212
Toimintamenot yhteensä	183 767	177 815	9	177 824	179 175	1 351
Toimintakate	-129 151	-115 671	-9	-115 680	-117 242	-1 562

Osavuositarkastus 1/2016

	TOT 2015	TA 2016	TA 2016 muutokset	TA 2016 yhteensä	Toteutus- ennuste	Poikkeama ennuste/ TA muutoksin
Käyttötalousosa (1.000 €)						
Kaupunginvaltuusto						
Toimintatulot, ulkoiset						
Myyntituotot, ulkoiset						
Maksutuotot, ulkoiset						
Tuet ja avustukset, ulkoiset						
Vuokratuotot, ulkoiset						
Muut toimintatuotot, ulkoiset						
Valmistus omaan käyttöön, ulkoiset						
Toimintamenot, ulkoiset	377	422		422	422	
Henkilöstökulut, ulkoiset	289	325		325	325	
Palvelujen ostot, ulkoiset	52	47		47	47	
Aineet, tarvikkeet ja tavarat, ulkoiset	33	34		34	34	
Avustukset, ulkoiset						
Muut toimintakulut, ulkoiset	3	16		16	16	
Toimintatulot, sisäiset						
Toimintamenot, sisäiset	663	703		703	703	
- josta vuokrat	441	504		504	504	
Toimintatulot yhteensä						
Toimintamenot yhteensä	1 041	1 126		1 126	1 126	
Toimintakate	-1 041	-1 126		-1 126	-1 126	

Tarkastuslautakunta

Toimintatulot, ulkoiset						
Myyntituotot, ulkoiset						
Maksutuotot, ulkoiset						
Tuet ja avustukset, ulkoiset						
Vuokratuotot, ulkoiset						
Muut toimintatuotot, ulkoiset						
Valmistus omaan käyttöön, ulkoiset						
Toimintamenot, ulkoiset	419	466		466	466	
Henkilöstökulut, ulkoiset	348	374		374	374	
Palvelujen ostot, ulkoiset	61	84		84	84	
Aineet, tarvikkeet ja tavarat, ulkoiset	8	8		8	8	
Avustukset, ulkoiset						
Muut toimintakulut, ulkoiset	1					
Toimintatulot, sisäiset						
Toimintamenot, sisäiset	13	14		14	14	
- josta vuokrat						
Toimintatulot yhteensä						
Toimintamenot yhteensä	432	480		480	480	
Toimintakate	-432	-480		-480	-480	

Osavuositarkastus 1/2016

	TOT 2015	TA 2016	TA 2016 muutokset	TA 2016 yhteensä	Toteutumis- ennuste	Poikkeama ennuste/ TA muutoksiin
--	----------	---------	----------------------	------------------	------------------------	-------------------------------------

Käyttötalousosa (1.000 €)

Kaupunginhallitus, omarahoitusosuudet

Toimintatulot, ulkoiset						
Myyntituotot, ulkoiset						
Maksutuotot, ulkoiset						
Tuet ja avustukset, ulkoiset						
Vuokratuotot, ulkoiset						
Muut toimintatuotot, ulkoiset						
Valmistus omaan käyttöön, ulkoiset						
Toimintamenot, ulkoiset	5 773	6 325		6 325	6 325	
Henkilöstökulut, ulkoiset	8 115	7 925		7 925	7 925	
Palvelujen ostot, ulkoiset	-2 342	-1 600		-1 600	-1 600	
Aineet, tarvikkeet ja tavarat, ulkoiset						
Avustukset, ulkoiset						
Muut toimintakulut, ulkoiset						
Toimintatulot, sisäiset						
Toimintamenot, sisäiset	41 683	15 271		15 271	15 271	
- josta vuokrat						
Toimintatulot yhteensä						
Toimintamenot yhteensä	47 456	21 597		21 597	21 597	
Toimintakate	-47 456	-21 597		-21 597	-21 597	

Kaupunginhallitus

Toimintatulot, ulkoiset	17 910	21 002		21 002	21 757	756
Myyntituotot, ulkoiset	8 900	9 088		9 088	9 627	540
Maksutuotot, ulkoiset	53	144		144	111	-32
Tuet ja avustukset, ulkoiset	6 919	9 457		9 457	9 512	55
Vuokratuotot, ulkoiset	1 290	1 859		1 859	1 859	
Muut toimintatuotot, ulkoiset	748	454		454	647	193
Valmistus omaan käyttöön, ulkoiset	751	4 800		4 800	4 800	
Toimintamenot, ulkoiset	129 594	141 955	9	141 965	141 027	-938
Henkilöstökulut, ulkoiset	39 157	43 122	38	43 203	40 251	-2 952
Palvelujen ostot, ulkoiset	38 941	57 223	-29	57 168	59 238	2 070
Aineet, tarvikkeet ja tavarat, ulkoiset	11 411	2 109		2 109	1 948	-161
Avustukset, ulkoiset	29 294	28 624		28 624	28 163	-461
Muut toimintakulut, ulkoiset	10 791	10 879		10 862	11 427	566
Toimintatulot, sisäiset	35 955	36 343		36 343	35 376	-967
Toimintamenot, sisäiset	5 244	12 658		12 658	14 946	2 289
- josta vuokrat	10 824	7 559		7 559	7 587	28
Toimintatulot yhteensä	53 865	57 344		57 344	57 133	-212
Toimintamenot yhteensä	134 838	154 613	9	154 622	155 973	1 351
Toimintakate	-80 223	-92 469	-9	-92 478	-94 040	-1 562

Osavuositarkastus 1/2016

	TOT 2015	TA 2016	TA 2016 muutokset	TA 2016 yhteensä	Toteutumis- ennuste	Poikkeama ennuste/ TA muutoksien
Käyttötalousosa (1.000 €)						
Hyvinvointitoimiala, Sosiaali- ja terveystalokunta						
Toimintatulot, ulkoiset	84.787	81.731		81.731	81.195	-536
Myyntituotot, ulkoiset	23.552	20.157		20.157	20.791	634
Maksutuotot, ulkoiset	42.917	42.753		42.753	41.527	-1.226
Tuet ja avustukset, ulkoiset	14.618	14.612		14.612	14.843	231
Vuokratuotot, ulkoiset	2.044	2.299		2.299	2.583	284
Muut toimintatuotot, ulkoiset	1.656	1.910		1.910	1.451	-459
Valmistus omaan käyttöön, ulkoiset	205				100	100
Toimintamenot, ulkoiset	618.849	622.807		622.807	629.324	6.517
Henkilöstökulut, ulkoiset	220.896	225.978		225.978	223.569	-2.409
Palvelujen ostot, ulkoiset	341.678	340.930		340.930	350.307	9.376
Aineet, tarvikkeet ja tavarat, ulkoiset	15.099	14.062		14.062	14.619	557
Avustukset, ulkoiset	38.827	39.423		39.423	39.167	-255
Muut toimintakulut, ulkoiset	2.349	2.413		2.413	1.662	-751
Toimintatulot, sisäiset	358	50		50	50	
Toimintamenot, sisäiset	49.647	43.602		43.602	42.596	-1.006
- josta vuokrat	26.922	28.398		28.398	28.600	202
Toimintatulot yhteensä	85.144	81.781		81.781	81.245	-536
Toimintamenot yhteensä	668.495	666.409		666.409	671.920	5.511
Toimintakate	-583.145	-584.628		-584.628	-590.575	-5.947

Kiinteistötoimiala,
Kiinteistöliikelaitos

Toimintatulot, ulkoiset	66.862	66.351		66.351	66.701	350
Myyntituotot, ulkoiset	2.968	5.518		5.518	5.518	
Maksutuotot, ulkoiset	6.631	7.050		7.050	7.050	
Tuet ja avustukset, ulkoiset	152					
Vuokratuotot, ulkoiset	33.902	34.628		34.628	34.278	-350
Muut toimintatuotot, ulkoiset	23.209	19.155		19.155	19.855	700
Valmistus omaan käyttöön, ulkoiset	2.201	2.550		2.550	2.550	
Toimintamenot, ulkoiset	108.348	123.320	-38	123.282	122.120	-1.162
Henkilöstökulut, ulkoiset	11.251	12.139	-38	12.101	11.739	-362
Palvelujen ostot, ulkoiset	57.700	60.800		60.800	60.000	-800
Aineet, tarvikkeet ja tavarat, ulkoiset	13.388	11.476		11.476	11.496	20
Avustukset, ulkoiset	113	155		155	155	
Muut toimintakulut, ulkoiset	25.896	38.750		38.750	38.730	-20
Toimintatulot, sisäiset	139.192	116.322		116.322	116.822	500
Toimintamenot, sisäiset	3.397	1.724		1.724	1.730	6
- josta vuokrat	30					
Toimintatulot yhteensä	206.054	182.672		182.672	183.522	850
Toimintamenot yhteensä	111.745	125.044	-38	125.006	123.850	-1.156
Toimintakate	96.511	60.178	38	60.216	62.222	2.006

Osavuositarkastus 1/2016

	TOT 2015	TA 2016	TA 2016 muutokset	TA 2016 yhteensä	Toteutumis- ennuste	Poikkeama ennuste/ TA muutoksien
Käyttötalousosa (1.000 €)						
Sivistystoimiala, Kasvatus- ja opetuslautakunta						
Toimintatulot, ulkoiset	30.860	26.765		26.765	27.915	1.150
Myyntituotot, ulkoiset	11.188	11.166		11.166	11.545	380
Maksutuotot, ulkoiset	8.961	8.966		8.966	9.520	554
Tuet ja avustukset, ulkoiset	9.706	6.496		6.496	6.636	140
Vuokratuotot, ulkoiset	106	63		63	95	32
Muut toimintatuotot, ulkoiset	899	75		75	119	45
Valmistus omaan käyttöön, ulkoiset						
Toimintamenot, ulkoiset	247.650	246.895	29	246.923	252.068	5.145
Henkilöstökulut, ulkoiset	176.897	176.825		176.825	177.425	600
Palvelujen ostot, ulkoiset	33.439	33.280	29	33.277	35.061	1.784
Aineet, tarvikkeet ja tavarat, ulkoiset	9.983	9.442		9.442	9.439	-3
Avustukset, ulkoiset	25.217	25.399		25.399	28.232	2.833
Muut toimintakulut, ulkoiset	2.114	1.950		1.981	1.911	-70
Toimintatulot, sisäiset	1.188	929		929	960	31
Toimintamenot, sisäiset	64.228	67.349		67.349	65.897	-1.452
- josta vuokrat	47.173	50.688		50.688	50.567	-121
Toimintatulot yhteensä	32.048	27.695		27.695	28.875	1.181
Toimintamenot yhteensä	311.878	314.244	29	314.272	317.966	3.693
Toimintakate	-279.829	-286.549	-29	-286.578	-289.090	-2.512

Vapaa-ajan toimiala

Toimintatulot, ulkoiset	8 861	8 922		8 922	8 899	-23
Myyntituotot, ulkoiset	1 041	1 076		1 076	1 119	44
Maksutuotot, ulkoiset	4 417	4 571		4 571	4 546	-25
Tuet ja avustukset, ulkoiset	1 627	1 118		1 118	1 305	187
Vuokratuotot, ulkoiset	1 320	1 429		1 429	1 324	-106
Muut toimintatuotot, ulkoiset	456	728		728	605	-123
Valmistus omaan käyttöön, ulkoiset						
Toimintamenot, ulkoiset	45 415	46 189		46 189	46 401	211
Henkilöstökulut, ulkoiset	26 424	26 631		26 631	26 895	264
Palvelujen ostot, ulkoiset	5 527	5 772		5 772	5 754	-18
Aineet, tarvikkeet ja tavarat, ulkoiset	4 722	4 657		4 657	4 725	68
Avustukset, ulkoiset	6 738	6 878		6 878	6 951	73
Muut toimintakulut, ulkoiset	2 003	2 252		2 252	2 077	-175
Toimintatulot, sisäiset	712				97	97
Toimintamenot, sisäiset	21 301	22 497		22 497	22 386	-111
- josta vuokrat	18 951	20 419		20 419	20 287	-132
Toimintatulot yhteensä	9 573	8 922		8 922	8 996	74
Toimintamenot yhteensä	66 716	68 686		68 686	68 787	101
Toimintakate	-57 143	-59 764		-59 764	-59 791	-27

Osavuositarkastus 1/2016

	TOT 2015	TA 2016	TA 2016 muutokset	TA 2016 yhteensä	Toteutus- ennuste	Poikkeama ennuste/ TA muutoksiin
Käyttötalousosa (1.000 €)						
Kulttuurilautakunta						
Toimintatulot, ulkoiset	3 812	3 369		3 369	3 743	374
Myyntituotot, ulkoiset	895	919		919	963	44
Maksutuotot, ulkoiset	1 465	1 392		1 392	1 412	20
Tuet ja avustukset, ulkoiset	650	177		177	363	187
Vuokratuotot, ulkoiset	409	513		513	407	-107
Muut toimintatuotot, ulkoiset	393	369		369	599	230
Valmistus omaan käyttöön, ulkoiset						
Toimintamenot, ulkoiset	28 523	28 201		28 201	28 588	387
Henkilöstökulut, ulkoiset	17 922	17 910		17 910	18 159	249
Palvelujen ostot, ulkoiset	2 474	2 399		2 399	2 497	98
Aineet, tarvikkeet ja tavarat, ulkoiset	2 560	2 200		2 200	2 269	69
Avustukset, ulkoiset	4 879	5 018		5 018	5 021	3
Muut toimintakulut, ulkoiset	688	674		674	644	-31
Toimintatulot, sisäiset	338				97	97
Toimintamenot, sisäiset	7 485	8 443		8 443	8 474	31
- josta vuokrat	6 369	7 345		7 345	7 356	11
Toimintatulot yhteensä	4 150	3 369		3 369	3 840	470
Toimintamenot yhteensä	36 008	36 644		36 644	37 062	418
Toimintakate	-31 858	-33 275		-33 275	-33 222	53

Liikuntalautakunta						
Toimintatulot, ulkoiset	3 536	4 122		4 122	3 726	-397
Myyntituotot, ulkoiset	67	84		84	84	
Maksutuotot, ulkoiset	2 521	2 789		2 789	2 744	-45
Tuet ja avustukset, ulkoiset	20					
Vuokratuotot, ulkoiset	877	891		891	892	1
Muut toimintatuotot, ulkoiset	52	359		359	7	-353
Valmistus omaan käyttöön, ulkoiset						
Toimintamenot, ulkoiset	10 293	11 131		11 131	11 085	-45
Henkilöstökulut, ulkoiset	4 274	4 330		4 330	4 360	30
Palvelujen ostot, ulkoiset	1 969	2 202		2 202	2 202	
Aineet, tarvikkeet ja tavarat, ulkoiset	1 541	1 744		1 744	1 743	-1
Avustukset, ulkoiset	1 395	1 410		1 410	1 480	70
Muut toimintakulut, ulkoiset	1 114	1 445		1 445	1 300	-145
Toimintatulot, sisäiset	291					
Toimintamenot, sisäiset	11 114	11 191		11 191	11 049	-142
- josta vuokrat	10 420	10 822		10 822	10 680	-143
Toimintatulot yhteensä	3 827	4 122		4 122	3 726	-397
Toimintamenot yhteensä	21 407	22 322		22 322	22 135	-187
Toimintakate	-17 580	-18 199		-18 199	-18 409	-209

Osavuositarkastus 1/2016

	TOT 2015	TA 2016	TA 2016 muutokset	TA 2016 yhteensä	Toteutus- ennuste	Poikkeama ennuste/ TA muutoksin
Käyttötalousosa (1.000 €)						
Nuorisolautakunta						
Toimintatulot, ulkoiset	1 513	1 430		1 430	1 430	
Myyntituotot, ulkoiset	80	73		73	73	
Maksutuotot, ulkoiset	432	390		390	390	
Tuet ja avustukset, ulkoiset	956	942		942	942	
Vuokratuotot, ulkoiset	35	26		26	26	
Muut toimintatuotot, ulkoiset	11					
Valmistus omaan käyttöön, ulkoiset						
Toimintamenot, ulkoiset	6 599	6 857		6 857	6 727	-130
Henkilöstökulut, ulkoiset	4 228	4 391		4 391	4 376	-15
Palvelujen ostot, ulkoiset	1 085	1 171		1 171	1 055	-115
Aineet, tarvikkeet ja tavarat, ulkoiset	621	713		713	713	
Avustukset, ulkoiset	464	450		450	450	
Muut toimintakulut, ulkoiset	201	133		133	133	
Toimintatulot, sisäiset	83					
Toimintamenot, sisäiset	2 702	2 863		2 863	2 863	
- josta vuokrat	2 161	2 251		2 251	2 251	
Toimintatulot yhteensä	1 596	1 430		1 430	1 430	
Toimintamenot yhteensä	9 300	9 720		9 720	9 590	-130
Toimintakate	-7 705	-8 290		-8 290	-8 160	130

Ympäristötoimiala

Toimintatulot, ulkoiset	35 419	36 231		36 231	37 059	827
Myyntituotot, ulkoiset	29 745	31 458		31 458	31 458	
Maksutuotot, ulkoiset	2 839	2 447		2 447	3 274	827
Tuet ja avustukset, ulkoiset	2 506	1 966		1 966	1 966	
Vuokratuotot, ulkoiset	7	6		6	6	
Muut toimintatuotot, ulkoiset	322	354		354	354	
Valmistus omaan käyttöön, ulkoiset						
Toimintamenot, ulkoiset	58 634	60 941		60 941	60 917	-24
Henkilöstökulut, ulkoiset	9 131	9 834		9 834	9 809	-25
Palvelujen ostot, ulkoiset	49 033	50 561		50 561	50 560	-1
Aineet, tarvikkeet ja tavarat, ulkoiset	297	310		310	312	2
Avustukset, ulkoiset						
Muut toimintakulut, ulkoiset	174	236		236	235	
Toimintatulot, sisäiset	2 236	2 507		2 507	2 106	-401
Toimintamenot, sisäiset	1 785	1 762		1 762	1 763	1
- josta vuokrat	1 070	983		983	983	
Toimintatulot yhteensä	37 655	38 738		38 738	39 165	427
Toimintamenot yhteensä	60 419	62 703		62 703	62 680	-24
Toimintakate	-22 764	-23 965		-23 965	-23 515	450

Osavuositarkastus 1/2016

Käyttötalousosa (1.000 €)	TOT 2015	TA 2016	TA 2016 muutokset	TA 2016 yhteensä	Toteutumis- ennuste	Poikkeama ennuste/ TA muutoksin
Turun kaupunkiseudun joukkoliikennelk						
Toimintatulot, ulkoiset	32 089	33 265		33 265	33 265	
Myyntituotot, ulkoiset	29 543	31 249		31 249	31 249	
Maksutuotot, ulkoiset						
Tuet ja avustukset, ulkoiset	2 418	1 916		1 916	1 916	
Vuokratuotot, ulkoiset						
Muut toimintatuotot, ulkoiset	128	100		100	100	
Valmistus omaan käyttöön, ulkoiset						
Toimintamenot, ulkoiset	49 381	51 246		51 246	51 246	
Henkilöstökulut, ulkoiset	1 160	1 362		1 362	1 362	
Palvelujen ostot, ulkoiset	48 019	49 585		49 585	49 585	
Aineet, tarvikkeet ja tavarat, ulkoiset	97	132		132	132	
Avustukset, ulkoiset						
Muut toimintakulut, ulkoiset	106	168		168	168	
Toimintatulot, sisäiset	698	800		800	800	
Toimintamenot, sisäiset	155	260		260	260	
- josta vuokrat	147	138		138	138	
Toimintatulot yhteensä	32 786	34 065		34 065	34 065	
Toimintamenot yhteensä	49 536	51 507		51 507	51 507	
Toimintakate	-16 750	-17 442		-17 442	-17 442	

Kaupunkisuunnittelu- ja ympäristöltk

Toimintatulot, ulkoiset	3 156	2 719		2 719	3 546	827
Myyntituotot, ulkoiset	202	209		209	209	
Maksutuotot, ulkoiset	2 839	2 447		2 447	3 274	827
Tuet ja avustukset, ulkoiset	88	50		50	50	
Vuokratuotot, ulkoiset	7	6		6	6	
Muut toimintatuotot, ulkoiset	20	7		7	7	
Valmistus omaan käyttöön, ulkoiset						
Toimintamenot, ulkoiset	8 981	9 352		9 352	9 328	-24
Henkilöstökulut, ulkoiset	7 726	8 175		8 175	8 150	-25
Palvelujen ostot, ulkoiset	994	938		938	938	
Aineet, tarvikkeet ja tavarat, ulkoiset	198	177		177	178	1
Avustukset, ulkoiset						
Muut toimintakulut, ulkoiset	63	62		62	62	
Toimintatulot, sisäiset	1 538	1 707		1 707	1 306	-401
Toimintamenot, sisäiset	1 623	1 497		1 497	1 497	
- josta vuokrat	918	840		840	840	
Toimintatulot yhteensä	4 694	4 426		4 426	4 852	427
Toimintamenot yhteensä	10 604	10 849		10 849	10 825	-24
Toimintakate	-5 910	-6 423		-6 423	-5 973	450

Osavuositarkastus 1/2016

Käyttötalousosa (1.000 €)	TOT 2015	TA 2016	TA 2016 muutokset	TA 2016 yhteensä	Toteutus- ennuste	Poikkeama ennuste/ TA muutoksiin
Rakennuslautakunta						
Toimintatulot, ulkoiset						
Myyntituotot, ulkoiset						
Maksutuotot, ulkoiset						
Tuet ja avustukset, ulkoiset						
Vuokratuotot, ulkoiset						
Muut toimintatuotot, ulkoiset						
Valmistus omaan käyttöön, ulkoiset						
Toimintamenot, ulkoiset	104	100		100	99	-1
Henkilöstökulut, ulkoiset	85	83		83	83	
Palvelujen ostot, ulkoiset	11	10		10	9	-1
Aineet, tarvikkeet ja tavarat, ulkoiset	2	1		1	1	
Avustukset, ulkoiset						
Muut toimintakulut, ulkoiset	6	6		6	6	
Toimintatulot, sisäiset						
Toimintamenot, sisäiset					1	1
- josta vuokrat						
Toimintatulot yhteensä						
Toimintamenot yhteensä	104	100		100	100	
Toimintakate	-104	-100		-100	-100	

Lounais-Suomen jätehuoltolautakunta

Toimintatulot, ulkoiset	175	248		248	248	
Myyntituotot, ulkoiset						
Maksutuotot, ulkoiset						
Tuet ja avustukset, ulkoiset						
Vuokratuotot, ulkoiset						
Muut toimintatuotot, ulkoiset	175	248		248	248	
Valmistus omaan käyttöön, ulkoiset						
Toimintamenot, ulkoiset	168	243		243	243	
Henkilöstökulut, ulkoiset	160	213		213	213	
Palvelujen ostot, ulkoiset	8	28		28	28	
Aineet, tarvikkeet ja tavarat, ulkoiset		1		1	1	
Avustukset, ulkoiset						
Muut toimintakulut, ulkoiset						
Toimintatulot, sisäiset						
Toimintamenot, sisäiset	7	5		5	5	
- josta vuokrat	5	5		5	5	
Toimintatulot yhteensä	175	248		248	248	
Toimintamenot yhteensä	175	248		248	248	
Toimintakate						

Osavuositarkastus 1/2016

	TOT 2015	TA 2016	TA 2016 muutokset	TA 2016 yhteensä	Toteutus- ennuste	Poikkeama ennuste/ TA muutoksiin
Käyttötalousosa (1.000 €)						
Vesiliikelaitos						
Toimintatulot, ulkoiset	40 174	41 210		41 210	41 084	-126
Myyntituotot, ulkoiset	40 090	41 125		41 125	41 000	-125
Maksutuotot, ulkoiset						
Tuet ja avustukset, ulkoiset						
Vuokratuotot, ulkoiset	74	75		75	74	-1
Muut toimintatuotot, ulkoiset	11	10		10	10	
Valmistus omaan käyttöön, ulkoiset	698	650		650	710	60
Toimintamenot, ulkoiset	29 168	30 857		30 857	29 432	-1 425
Henkilöstökulut, ulkoiset	4 426	4 661		4 661	4 661	
Palvelujen ostot, ulkoiset	11 990	11 756		11 756	10 706	-1 050
Aineet, tarvikkeet ja tavarat, ulkoiset	12 658	13 436		13 436	13 070	-366
Avustukset, ulkoiset						
Muut toimintakulut, ulkoiset	94	1 004		1 004	995	-9
Toimintatulot, sisäiset	234	1 200		1 200	1 253	53
Toimintamenot, sisäiset	1 387	538		538	565	27
- josta vuokrat	812					
Toimintatulot yhteensä	40 409	42 410		42 410	42 337	-73
Toimintamenot yhteensä	30 555	31 395		31 395	29 997	-1 398
Toimintakate	10 552	11 665		11 665	13 050	1 385

Varsinais-Suomen aluepelastuslautakunta

Toimintatulot, ulkoiset	29 748	30 863		30 863	30 834	-28
Myyntituotot, ulkoiset	24 764	26 066		26 066	26 034	-32
Maksutuotot, ulkoiset	1 634	1 623		1 623	1 617	-6
Tuet ja avustukset, ulkoiset	3 154	2 967		2 967	2 974	7
Vuokratuotot, ulkoiset	1	2		2	2	
Muut toimintatuotot, ulkoiset	196	205		205	208	3
Valmistus omaan käyttöön, ulkoiset						
Toimintamenot, ulkoiset	35 819	37 589		37 589	36 174	-1 416
Henkilöstökulut, ulkoiset	27 303	28 780		28 780	28 043	-737
Palvelujen ostot, ulkoiset	5 071	4 823		4 823	4 780	-43
Aineet, tarvikkeet ja tavarat, ulkoiset	1 716	1 739		1 739	1 732	-7
Avustukset, ulkoiset	56	56		56	60	4
Muut toimintakulut, ulkoiset	1 674	2 191		2 191	1 559	-632
Toimintatulot, sisäiset	13 222	13 243		13 243	13 200	-43
Toimintamenot, sisäiset	5 054	4 917		4 917	6 220	1 303
- josta vuokrat	4 182	4 196		4 196	4 900	704
Toimintatulot yhteensä	42 970	44 106		44 106	44 034	-72
Toimintamenot yhteensä	40 873	42 506		42 506	42 394	-112
Toimintakate	2 097	1 600		1 600	1 641	41

Investointiosan toteutusvertailu

	TOT 2015	TA 2016	TA 2016 muutokset	TA 2016 yhteensä	Toteutus- ennuste	Poikkeama ennuste/ TA muutoksin
Investointiosa (1.000 €)						
Turku						
Investointikulut	67 259	113 010	5 000	118 010	117 608	403
Valtionosuudet ja muut rahoitusosuudet	2 152	575		575	575	
Pysyvien vastaavien luovutustuotot	157 570	22 609		22 609	22 609	
NETTO	92 463	-89 827	-5 000	-94 827	-94 424	403
Kaupunginjohtajan toimiala, Kaupunginhallitus						
Investointikulut	5.139	37.000	5.000	42.000	42.000	
Valtionosuudet ja muut rahoitusosuudet	13					
Pysyvien vastaavien luovutustuotot	396					
NETTO	-4.730	-37.000	-5.000	-42.000	-42.000	
Hyvinvointitoimiala, Sosiaali- ja terveyslautakunta						
Investointikulut	647	1.000		1.000	1.000	
Valtionosuudet ja muut rahoitusosuudet						
Pysyvien vastaavien luovutustuotot						
NETTO	-647	-1.000		-1.000	-1.000	
Kiinteistötoimiala, Kiinteistöliikelaitos						
Investointikulut	45.410	56.801		56.801	56.502	299
Valtionosuudet ja muut rahoitusosuudet	1.458					
Pysyvien vastaavien luovutustuotot	157.135	22.500		22.500	22.500	
NETTO	113.183	-34.301		-34.301	-34.002	299
Sivistystoimiala, Kasvatus- ja opetuslautakunta						
Investointikulut	1.318	1.865		1.865	1.865	
Valtionosuudet ja muut rahoitusosuudet						
Pysyvien vastaavien luovutustuotot						
NETTO	-1.318	-1.865		-1.865	-1.865	
Vapaa-ajan toimiala						
Investointikulut	731	935		935	865	70
Valtionosuudet ja muut rahoitusosuudet	15					
Pysyvien vastaavien luovutustuotot						
NETTO	-716	-935		-935	-865	70
Kulttuurilautakunta						
Investointikulut	378	475		475	475	
Valtionosuudet ja muut rahoitusosuudet	15					
Pysyvien vastaavien luovutustuotot						
NETTO	-363	-475		-475	-475	
Liikuntalautakunta						
Investointikulut	272	370		370	300	70
Valtionosuudet ja muut rahoitusosuudet						
Pysyvien vastaavien luovutustuotot						
NETTO	-272	-370		-370	-300	70
Nuorisolautakunta						
Investointikulut	81	90		90	90	
Valtionosuudet ja muut rahoitusosuudet						
Pysyvien vastaavien luovutustuotot						
NETTO	-81	-90		-90	-90	

Osavuositiedot 1/2016

	TOT 2015	TA 2016	TA 2016 muutokset	TA 2016 yhteensä	Toteutumis- ennuste	Poikkeama ennuste/ TA muutoksiin
Ympäristötoimiala, Turun kaupunkiseudun joukkoliikennelk						
Investointikulut	625	500		500	500	
Valtionosuudet ja muut rahoitusosuudet		177		177	177	
Pysyvien vastaavien luovutustuotot						
NETTO	-625	-323		-323	-323	
Vesiliikelaitos						
Investointikulut	10.657	12.803		12.803	12.769	34
Valtionosuudet ja muut rahoitusosuudet	40					
Pysyvien vastaavien luovutustuotot	2					
NETTO	-10.615	-12.803		-12.803	-12.769	34
Varsinais-Suomen aluepelastuslautakunta						
Investointikulut	2.731	2.106		2.106	2.106	
Valtionosuudet ja muut rahoitusosuudet	626	397		397	397	
Pysyvien vastaavien luovutustuotot	37	109		109	109	
NETTO	-2.068	-1.600		-1.600	-1.600	