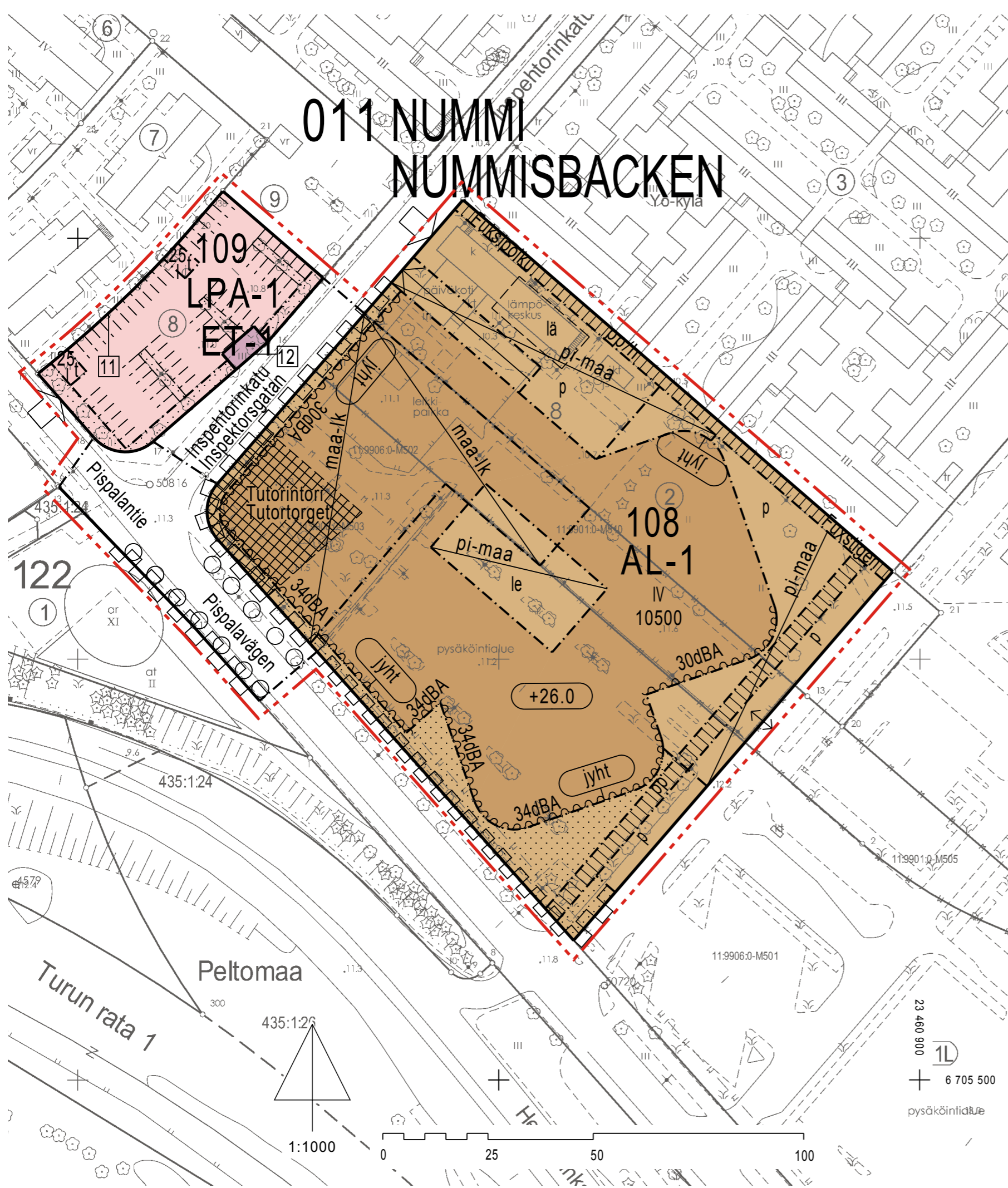


011 NUMMI NUMMISBACKEN



POISTUVA KAAVA

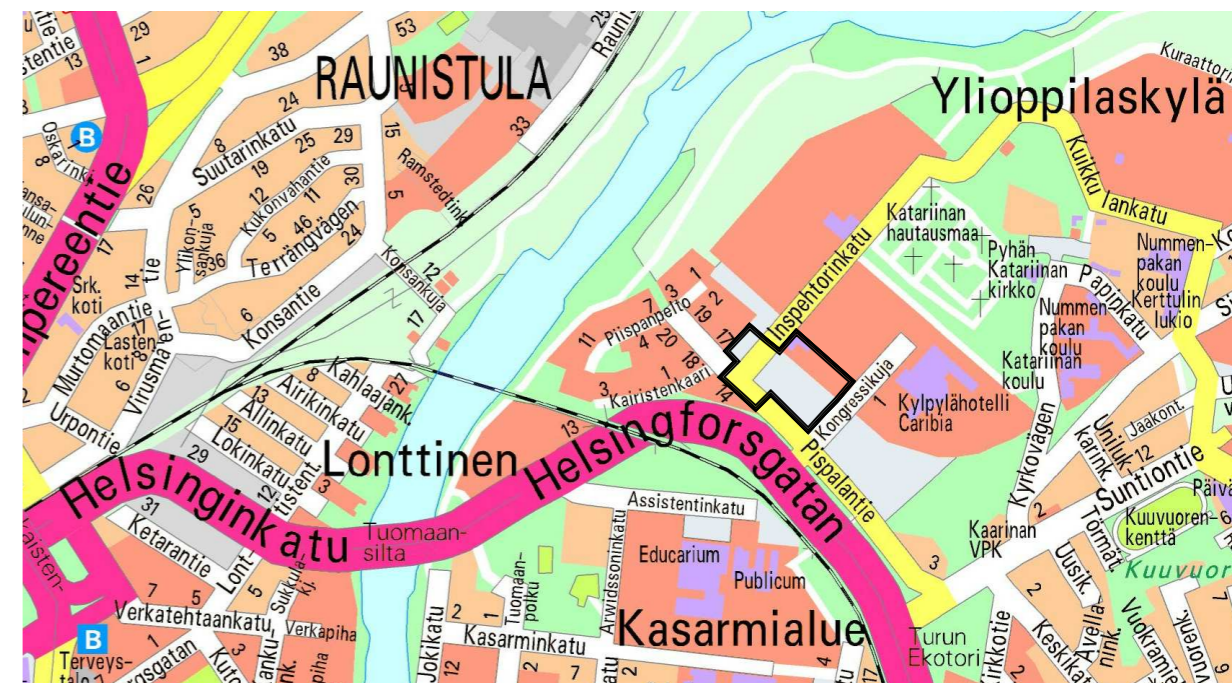
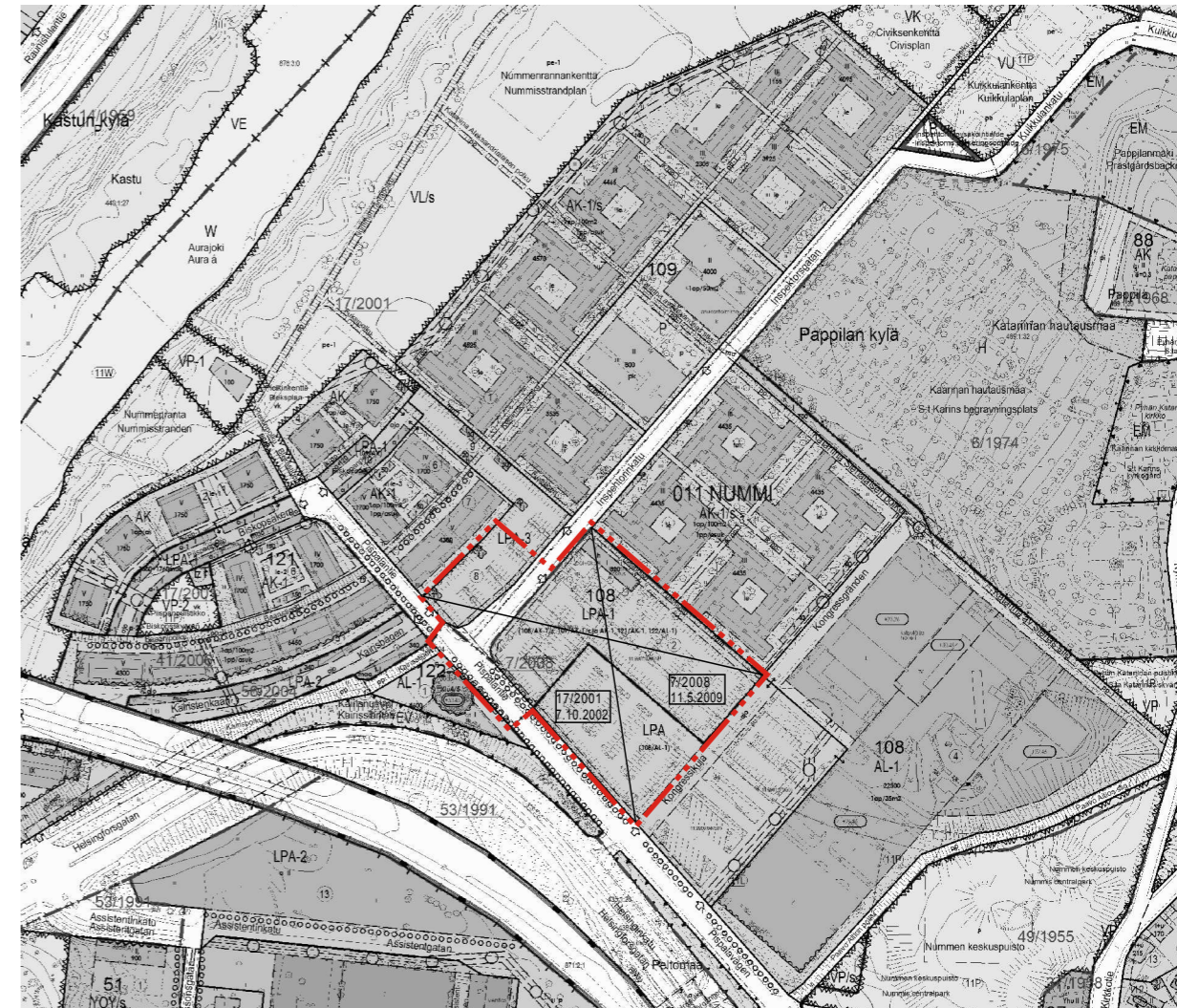
Merkintöjen selite:



3 m kaava-alueen rajan ulkopuolella oleva viiva, jota otsakkeessa mainittu kaavanmuutos koskee ja jolta aiemmat kaavamerkinnot ja -määräykset poistuvat.

7/2008
11.5.2009

Aiemman, poistuvan kaavan numero ja vahvistuspäivämäärä.



Sijaintikartta

AL-1

ASEMAKAAVAMERKINNÄT JA -MÄÄRÄYKSET:

Opiskelija-asumiseen tarkoitettuja asuntoja sekä liike- ja toimistorakentamista varten varattu korttelialue. Korttelialueelle sallittua kerrosalasta saa käyttää 800 k-m2 päiväkotia varten.

Korttelialueelle saa rakentaa asemakaavassa määritellyn rakennusoikeuden ylittään porrashuoneiden ja sivukäytävien 15 k-m2/porrastaso ylittävän osan, lämmönjakokeskuksen, autopaikkoja kellaritiloihin rakennuslalle sekä maanalaista tilaa pysäköintiä, ajoluiskia, yhdyskuntateknisen huollon johtoja, lämmön talteenottoilaitteita, varastoja, väestönsuojia yms. tiloja varten. Maanalaisien tilojen pihakannen on kestettävä raskaan pelastusajoneuvon paino.

Lämmönjakokeskuksen ja maanalaisiin tiloihin liittyvien maanpinnalla näkyvien ilmanvaihtohormien ym. rakenteiden ympäristöön sopeuttamiseen on kiinnitettävä erityistä huomiota eikä niitä saa sijoittaa leikki- ja oleskelualueiden läheisyyteen.

Korttelialueen rakennusten julkisivut tulee toteuttaa ilman näkyviä elementtisaumoja. Raitisilman sisäänottoa ei saa sijoittaa Pispalantien puoleiselle julkisivulle. Parvekkeet eivät saa ulottua rakennusalan yli ja ne tulee lasittaa rakennusvaiheessa.

Korttelialueen rakennusten julkisivujen ja värityksen soveltuvuudesta ympäristöön tulee saada kaupunkikuvatoimielimen hyväksyntä.

Korttelin sisäpihalle tulee järjestää huolto- ja pelastustieyhteys sekä kävely-yhteys korttelin läpi. Fuksipolku tulee toteuttaa pelastustienä.

Korttelialuetta varten on varattava 1 autopaikka 100 k-m2 kohti ja 1 vieraspaikka 15 asuntoa kohti. Asuntojen yhteistilat eivät mitoiteta autopaikkavaatimusta. Alueelle tulee lisäksi sijoittaa 90 autopaikkaa korttelien 108/AK-1/s, 109/AK-1/s, 109/AK-1, 121/AK-1 ja 122/AL-1 sekä 41 autopaikkaa korttelin 108/AL-1 käyttöön. Korttelin 108/AL-1 korttelialueen autopaikat on osoitettava kaava-alueen Kongressikuja puolelle pysäköimispaikaksi merkitylle alueelle.

Polkupyöräpaikkoja tulee rakentaa 2 polkupyöräpaikkaa asuntoa kohti ja 1 polkupyöräpaikka kutakin 150 liike-, toimisto- tai päiväkotikerrosneliometriä kohti. Vähintään puolet polkupyöräpaikoista tulee sijoittaa suojattuun tilaan. Polkupyöräpaikat tulee olla helposti ja esteettömästi saavutettavissa ja soveltua jokapäiväiseen käyttöön.

Alueelle on laadittava hulevesisuunnitelma. Korttelialueen pihalla ja pysäköintipaikoilla tulee suosia vettäläpäiseviä pintamateriaaleja ja hulevettä viyvittäviä painanteita.

LPA-1

Autopaikkojen korttelialue. Korttelialueelle saa sijoittaa 108., 109. ja 121. korttelien AK-1 ja AK-1/s- korttelialueiden autopaikkoja. Korttelialue on jäsenoitettava puu- ja pensasistutuksiin.

ET-1

Yhdyskuntateknistä huoltoa palvelevien rakennusten ja laitojen korttelialue enintään 25 k-m2 suuruisia muuntamoja varten.

3 m kaava-alueen rajan ulkopuolella oleva viiva.

Korttelin, korttelinosan ja alueen raja.

Osa-alueen raja.

Sijainnillaan ohjeellinen alueen tai osa-alueen raja.

Sitovan tonttijaon mukainen tontin raja ja numero.

Kaupunginosan numero.

Kaupunginosan nimi.

Korttelin numero.

Alueen nimi.

Rakennusoikeus kerrosalaneliometriä.

Roomalainen numero osoittaa rakennusten, rakennuksen tai sen osan suurimman sallitun kerrosluvun.

Rakennuksen vesikatkon ylimmän kohdan korkeusarvo. Määräys ei koske teknisiä laitteita.

Rakennusala.

Rakennusala, jolle saa sijoittaa talousrakennuksen.

Piha-alue, jolle saa rakentaa maanalaista tilaa pysäköintiä varten. Piha-alueen maanpinta tulee rakentaa nykyiseen pihan korkeustasoon. Pihakannen on kestettävä raskaan pelastusajoneuvon paino.

Maanalaisiin tiloihin johtava ajoluiska.

Merkinnän osoittaman rakennusalan sivun puolella rakennuksen ulkoseinien, ikkunoiden ja muiden rakenteiden ääneneristävyyden liikennemelua vastaan tulee olla desibeleinä (dBA) vähintään merkinnässä näytetyn luvun suuruinen. Mikäli tämän julkisivun puolelle sijoitetaan parveke tai terassi, se tulee suojata meluntorjunnan kannalta tarkoituksenmukaisin lasiseinän tai melusteinin.

Leikki- ja oleskelualueeksi varattu alueen osa.

Alueen osa, jolla sijaitsee maalämpökojeita. Ne tulee ottaa huomioon rakennusvaiheessa.

Istutettava alueen osa.

Sijainnillaan ohjeellinen istutettava alueen osa.

Säilytettävä/istutettava puurivi.

Katu.

la

Sijainnillaan ohjeellinen rakennusala lämmönjakokeskusta varten.

[C:pp:]

Yleiselle jalankululle ja polkupyöräilylle varattu alueen osa.

[C:p:h:]

Yleiselle jalankululle ja polkupyöräilylle varattu alueen osa, jolla huoltoajo sallittu.

p

Pysäköimispaikka.

↓

Ajoneuvoliittymän likimääräinen sijainti.

↑

Ajo korttelialueen rajan yli sallittava.

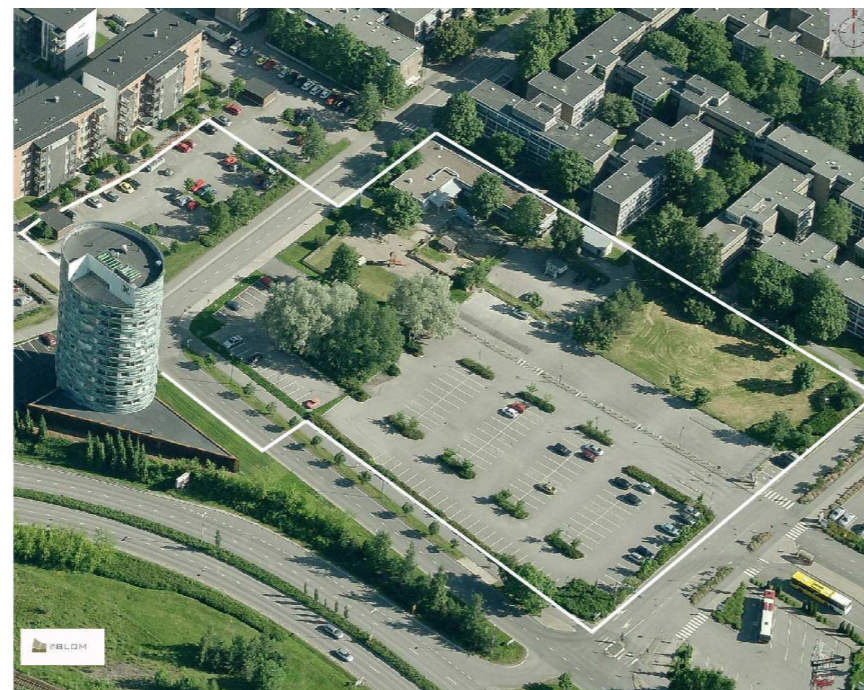
□□□□

Korttelialueen rajan osa, jonka kohdalta ei saa järjestää ajoneuvo-liittymää.

lyht

Merkintä osoittaa rakennusalan sivun, jolle rakennukset ja melulta suojaavat rakenteet on rakennettava yhteen niin, että ne suojaavat piha-alueella myös liikennemelulta.

Viistokuva



Pihanäkymä ehdotuksesta "Kukka"



Aksonometria ehdotuksesta "Kukka"



11

011
NUM
108

Fuksipolku
10500

IV

±26.0

T

pi-maa

34dBA

le

maa-lk

○ ○ ○ ○

— — — —

— — — —

— — — —

— — — —

— — — —

— — — —

— — — —

— — — —

Table with planning details for TURKU and ÅBO, including project name, location, and dates.