

**TALOUSARVION MENOJEN JA TULOJEN 3. TOTEUTUMISENNUSTE****Yhteenveto kaupungin kokonaistaloudellisesta tilanteesta**

Kaupunginvaltuusto päätti 30.3.2009 § 97 lisätalousarviosta vuodelle 2009 sekä muutoksista taloussuunnitelmavuosiin 2010 ja 2011. Lisätalousarviossa hallintokunnilta vähennettiin yhteensä 35,9 milj. euroa.

Kaupunginvaltuusto päätti

- 15.6.2009 § 133, että peruspalvelulautakunnan määrärahaa korotetaan 3,5 milj. euroa palvelutason turvaamiseksi, opetuslautakunnan 0,3 milj. euroa ryhmäkokojen pienentämiseksi ja perusopetuksen laadun turvaamiseksi sekä nuorisolautakunnan määrärahaa korotettiin 40.000 eurolla nuorisotilojen viikonloppujen aukioloa varten,
- 15.6.2009 § 162 perustaa Turun ammattikorkeakoulun investointirahaston,
- 28.9.2009 § 199 korottaa ammattiopetuslautakunnan määrärahaa 1,2 milj. eurolla,
- 28.9.2009 § 200 korottaa ammattikorkeakoulun hallituksen määrärahaa 0,5 milj. eurolla,
- 26.10.2009 § 236 korottaa työllisyystoiminnan nettomäärärahaa 200.000 eurolla.

Vuoden 2009 kolmas talouden toteutumisenennuste on valmistunut. Ennuste on laadittu hallintokunnilta ja keskushallinnolta marraskuussa saatuihin uusimpiin tietoihin perustuen. Ennuste kaupungin verotulojen osalta pohjautuu tammi-lokakuun toteutuneisiin verotilityksiin ja Kuntaliiton veroennustekehikkoon.

Talouden ennusteen mukaan kaupungin kuluvan vuoden toimintatuotot ovat toteutumassa muutettua talousarviota 31,7 milj. euroa heikommin ja valmistus omaan käyttöön alittuu 6,7 milj. euroa. Toimintakulujen ennustetaan alittavan muutetun talousarvion noin 11,0 milj. eurolla. Nettokorot toteutuvat 7,1 milj. euroa ja muut rahoitustuotot 6,6 milj. euroa muutettua talousarviota paremmin. Ennusteen mukaan vuosikate olisi 38,3 milj. euroa ja kattaisi 69,4-prosenttisesti suunnitelman mukaiset poistot. Tilikauden alijäämäksi ennustetaan 20,0 milj. euroa. Ennuste merkitsee 5,1 milj. euron lisääntyntä alijäämää muutettuun talousarvioon nähden.

Ennusteessa palvelujen ja hallinnon osalta peruspalvelulautakunta ennustaa nettomenojen ylitystä talousarviomuutosten jälkeen. Muut lautakunnat ennustavat lähes pysyvänsä muutetussa talousarviossa tai jopa hieman alittavansa nettomenonsa. Joukkoliikennelautakunta ennustaa nettomenojen säästöksi 1,0 milj. euroa ja kaupunginhallituksen nettomenojen säästön ennustetaan olevan n. 1,3 milj. euroa.

Ennusteen mukaan palvelujen ja hallinnon toimintakate (toimintamenot-toimintatulot ilman liikelaitoksia) ylittää talousarvion tason noin 14,4 milj. eurolla. Liikelaitokset ovat laaditun tuloslaskelmaennusteen mukaan alittamassa muutetun talousarvion mukaisen liikeylijäämätason 12,7 milj. eurolla.

Verotulot toteutunevat kokonaisuutena hieman muutettua talousarviota paremmin. Työllisyyden heikkeneminen ei ole vielä täysimääräisesti näkynyt kuntien tilityksissä, koska kuntaryhmän jako-osuutta nostettiin kesäkuussa. Kunnallisveron määräksi ennustetaan 487,2 milj. euroa ja edelliseen ennusteeseen kasvua on n. 4,7 milj. euroa. Yhteisövero toteutuu n. 43 milj. euroa ja kiinteistövero ennustetaan toteutuvan n. 31 milj. euroa. Verotuloja toteutuisi n. 561,2 milj. euroa, joka on n. 5,3 milj. euroa muutettua talousarviota enemmän.

Valtionosuudet näyttäisivät tämän hetkisten tietojen mukaan ylittävän muutettuun talousarvioon merkityn määrän noin 3,0 milj. eurolla. Yleisessä valtionosuudessa on otettu huomioon kuntien verotulovähennysten kompensaaation korjaus, joka Turun kohdalla on noin 1,2 milj. euroa. Lisäksi valtionosuutta on kasvattanut ammattiopetukseen ja ammattikorkeakouluun saadut lisäkoulutuspaikat.

Kaupungin koko kassavaranto oli vuoden 2008 lopussa 123 milj. euroa ja lokakuun lopussa 2009 n. 164 milj. euroa (ei sisällä omien rahastojen sijoituksia) eli kassavaranto nousi vuoden aikana

40 milj. euroa. Alimmillaan koko kassavaranto oli vuoden aikana 73 milj. euroa ja ylimmillään 201 milj. euroa. Vuoden lopussa kassavarannon arvioidaan olevan 70 – 80 milj. euroa. Kaupungin maksuvalmius on säilynyt alkuvuoden aikana hyvänä. Lyhytaikaisia kuntatodistus- tai muita limiittejä käytettiin vain yllättävien menojen yhteydessä. Lyhytaikaisia käyttämättömiä kuntatodistusliimittejä tai muita ei-sitovia limiittejä kaupungilla oli kauden lopussa n. 100 milj. euroa.

Kaupungin pitkäaikaisten lainojen määrä lokakuun 2009 lopussa oli (koron- ja valuutanvaihtosopimusten jälkeen) n. 265 milj. euroa. Pitkäaikaisten lainojen keskiporkko (ml. seuraavan vuoden lyhennykset) vuoden 2008 lopussa oli 3,46 % ja lokakuun lopussa 2009 se oli pudonnut jo 1,58 %:n yleisen korkotason laskun mukana. Kuluvan vuoden aikana on toistaiseksi lyhennetty 29 milj. euroa ja nostettu 100 milj. euroa pitkäaikaisia lainoja. Vuoden aikana eräännytty vielä 30 milj. euroa pitkäaikaisia lainoja.

### Tuloslaskelmaennuste 31.12.2009 (kaupunki, liikelaitokset ja rahastot)

	1.000 €	TP 2008	TA 2009	Muutokset	TA 2009 muutoksin	Toteutumisennuste	Ero
Toimintatuotot		576.296	591.861	2.127	593.989	562.240	-31.749
Valmistus omaan käyttöön		35.191	33.950	225	34.175	27.480	-6.695
Toimintakulut		-1.412.507	-1.478.485	27.919	-1.450.566	-1.439.538	11.027
<b>Toimintakate</b>		<b>-801.020</b>	<b>-852.673</b>	<b>30.271</b>	<b>-822.402</b>	<b>-849.819</b>	<b>-27.417</b>
Verotulot							
Kunnan tulovero		483.988	501.500	-12.700	488.800	487.200	-1.600
Osuus yhteisöveron tuotosta		58.943	62.046	-25.746	36.300	43.000	6.700
Koiravero		119	0	0	0	0	0
Kiinteistövero		30.430	30.766	34	30.800	31.000	200
Valtionosuudet		270.638	286.384	1.776	288.160	291.138	2.979
Rahoitustuotot ja -kulut							
Korkotuotot		25.218	17.741	-1.500	16.241	17.798	1.557
Korvaus peruspääomalle (liikelaitokset)		26.979	27.275	0	27.275	27.275	0
Muut rahoitustuotot		19.379	24.745	1.500	26.245	32.442	6.197
Korkokulut		-24.011	-24.225	6.200	-18.025	-12.448	5.577
Muut rahoituskulut		-67.477	-29.652	0	-29.652	-29.245	407
<b>Vuosikate</b>		<b>23.187</b>	<b>43.907</b>	<b>-165</b>	<b>43.742</b>	<b>38.342</b>	<b>-5.400</b>
Poistot ja arvonalentumiset							
Suunnitelman mukaiset poistot		-57.436	-55.529	0	-55.529	-55.239	290
Arvonalentumiset		-3	0	0	0	0	0
Satunnaiset erät							
Satunnaiset tuotot		0	0	0	0	0	0
Satunnaiset kulut		0	0	0	0	0	0
<b>Tilikauden tulos</b>		<b>-34.253</b>	<b>-11.622</b>	<b>-165</b>	<b>-11.787</b>	<b>-16.898</b>	<b>-5.110</b>
Poistoeron lisäys (-) tai vähennys (+)		-3.609	718	0	718	-282	-1.000
Vapaaehtoisten varausten lisäys (-) tai vähennys (+)		4.435	300	0	300	300	0
Rahastojen lisäys (-) tai vähennys (+)		180	0	-4.135	-4.135	-3.135	1.000
<b>Tilikauden ylijäämä / alijäämä</b>		<b>-33.246</b>	<b>-10.604</b>	<b>-4.300</b>	<b>-14.904</b>	<b>-20.015</b>	<b>-5.110</b>
<b>Tuloslaskelman tunnusluvut</b>							
Toimintatuotot/Toimintakulut, %		41,8	41,0		41,9	39,8	
Vuosikate/Poistot, %		40,4	79,1		78,8	69,4	
Vuosikate, €/asukas		132	250		249	218	
Asukasmäärä		175.582	175.768		175.768	175.768	

## Rahoituslaskelmaennuste 31.12.2009 (kaupunki, liikelaitokset ja rahastot)

1.000 €	TP 2008	TA 2009	Muutokset	TA 2009 muutoksin	Toteutumisennuste	Ero
<b>Toiminnan rahavirta</b>	1.826	15.604	29	15.639	23.889	8.250
Vuosikate	23.187	43.707	29	43.742	38.342	-5.400
Satunnaiset erät	0	0		0	0	0
Tulorahoituksen korjauserät	-21.361	-28.103		-28.103	-14.453	13.650
<b>Investointien rahavirta</b>	<b>-47.230</b>	<b>-51.751</b>	<b>6.190</b>	<b>-45.561</b>	<b>-54.204</b>	<b>-8.643</b>
Investointimenot	-73.270	-84.383	6.190	-78.193	-71.577	6.616
Rahoitusosuudet investointimenoihin	2.283	1.648	0	1.648	1.288	-360
Pysyvien vastaavien hyödykkeiden luovutustulot	23.757	30.984	0	30.984	16.085	-14.899
<b>TOIMINNAN JA INVESTOINTIEN RAHAVIRTA</b>	<b>-45.405</b>	<b>-36.147</b>	<b>6.219</b>	<b>-29.922</b>	<b>-30.315</b>	<b>-393</b>
<b>RAHOITUKSEN RAHAVIRTA</b>						
<b>Antolainauksen muutokset</b>	<b>8.934</b>	<b>6.880</b>	<b>0</b>	<b>6.880</b>	<b>6.880</b>	<b>0</b>
Antolainasaamisten lisäykset	0	-2.000	0	-2.000	-2.000	0
Antolainasaamisten vähennykset	8.934	8.880	0	8.880	8.880	0
<b>Lainakannan muutokset</b>	<b>-6.780</b>	<b>56.000</b>	<b>0</b>	<b>56.000</b>	<b>41.000</b>	<b>-15.000</b>
Pitkäaikaisten lainojen lisäys	45.000	100.000	0	100.000	100.000	0
Pitkäaikaisten lainojen vähennys	-15.001	-44.000	0	-44.000	-59.000	-15.000
Lyhytaikaisten lainojen muutos	-36.779	0	0	0	0	0
<b>Oman pääoman muutokset</b>	<b>0</b>	<b>0</b>	<b>0</b>	<b>0</b>	<b>0</b>	<b>0</b>
<b>Muut maksuvalmiuden muutokset</b>	<b>2.152</b>	<b>0</b>	<b>0</b>	<b>0</b>	<b>0</b>	<b>0</b>
<b>RAHOITUKSEN RAHAVIRTA</b>	<b>4.306</b>	<b>62.880</b>	<b>0</b>	<b>62.880</b>	<b>47.880</b>	<b>-15.000</b>
<b>VAIKUTUS MAKSUVALMIUTEEN</b>	<b>-43.250</b>	<b>26.733</b>	<b>6.219</b>	<b>32.952</b>	<b>17.565</b>	<b>-15.393</b>
<b>RAHAVAROJEN MUUTOS</b>	<b>-41.099</b>					
<b>Rahoituslaskelman tunnusluvut</b>						
Asukasmäärä 31.12.	175.582	175.768		175.768	175.768	
Investointien tulorahoitus, %	32,7	52,8		57,1	54,5	
Lainakanta 31.12., milj.€ Korolliset velat sis. henk.kassa- ja kons.tilipääomat	336,0	392,0		392,0	377,0	
Lainat €/asukas	1.914	2.230		2.230	2.145	
Lainakanta 31.12., milj. € Lainat vähennettynä henk.kassa- ja kons.tilipääomat	194,0	250,0		250,0	235,0	
Oikaistu lainat €/asukas	1.105	1.422		1.422	1.337	
Lainanhoitokate *)	0,7	0,9			0,8	
Kassan riittävyys, pv	49					
Kassan riittävyys, pv (ilman rahastojen sijoituksia)	37					

\*) Jos yli 20 %:a on kertalyhenteisiä lainoja, käytetään laskennallista vuosilyhennystä, joka saadaan jakamalla lainakanta kahdeksalla

## Verotulojen kehitys 2008 – 2009

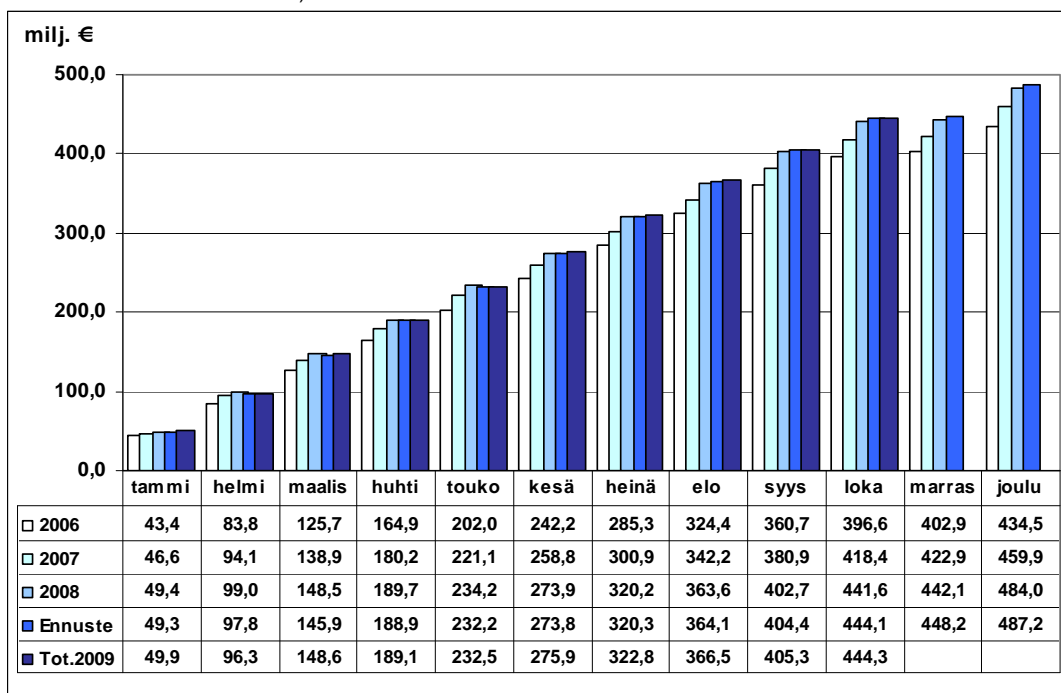
Veroerä, milj. €	TP 2008	TA 2009 sis. tam	Ennuste 31.12.2009	Ero TA/ennuste
<b>Kunnallisvero</b>	484,0	488,8	487,2	-1,6
<b>Yhteisövero</b>	58,9	36,3	43,0	6,7
<b>Kiinteistövero</b>	30,4	30,8	31,0	0,2
<b>Koiravero</b>	0,1			
<b>Yhteensä</b>	<b>573,5</b>	<b>555,9</b>	<b>561,2</b>	<b>5,3</b>

(luvut eivät välttämättä summaudu pyöristysten takia)

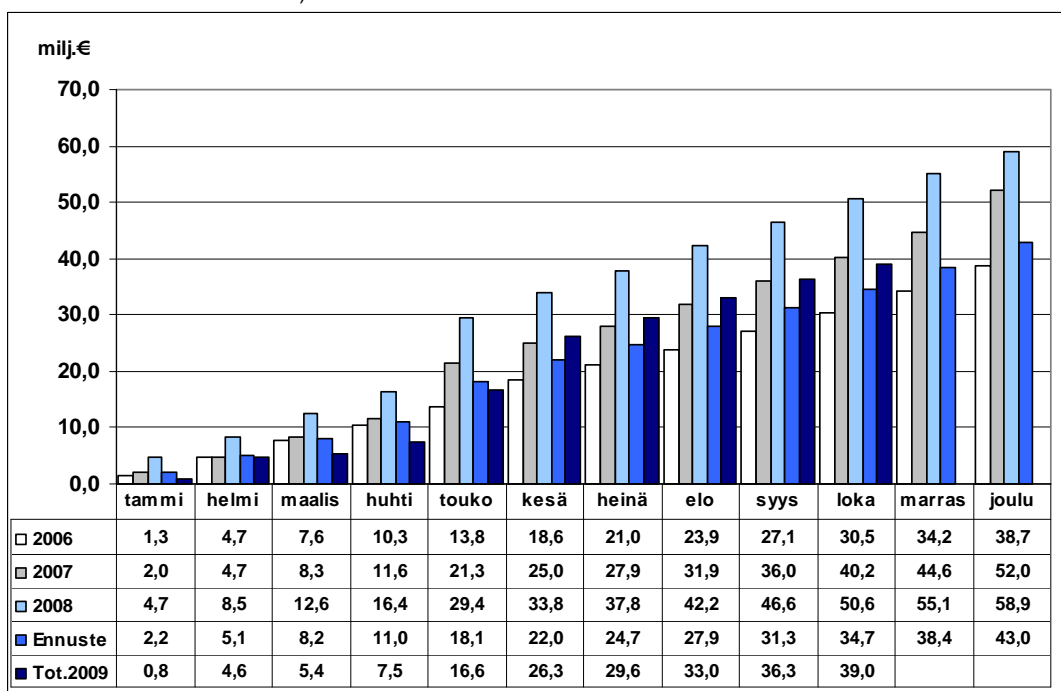
Verotuloennustetta laadittaessa käytössä on ollut tammi-lokakuun verotilitykset ja vuoden 2008 tilinpäätöstiedot sekä Kuntaliiton veroennustekehikko.

Verotulot toteutunevat kokonaisuutena n. 5 milj. euroa muutettua talousarviota paremmin. Kunnallisveroa ennustetaan toteutuvan edelliseen ennusteeseen nähden 4,7 milj. euroa enemmän. Kokonaisuudessaan kunnallisveroa toteutunee 1,6 milj. euroa vähemmän ja yhteisöveroa 6,7 milj. euroa enemmän kuin muutettuun talousarvioon on merkitty. Yhteisöverossa on huomioitu kuntaryhmän jako-osuuden väliaikainen nostaminen 22,03 prosentista 32,03 prosenttiin vuosiksi 2009 - 2011. Ansio- ja pääomatuloveroihin on tehty vuodelle 2007 oikaisuilitys, jossa kunnille tili-tettiin lisää n. 63 milj. euroa.

Kunnallisverokertymä 2006 - 2008, ennuste vuoden 2009 tilityksistä sekä toteutunut tilitys v. 2009, kumulatiivinen (milj. €). (Ennuste vuoden 2009 kertymästä kuukausittain laskettu edellisten vuosien kuukausitoteutumis-%:ien keskiarvon perus-teella muutetusta talousarviosta)



Yhteisöverokertymä 2006 - 2008, ennuste vuoden 2009 tilityksistä sekä toteutunut tilitys v. 2009, kumulatiivinen (milj. €). (Ennuste vuoden 2009 kertymästä kuukausittain laskettu edellisten vuosien kuukausitoteutumis-%:ien keskiarvon perus-teella muutetusta talousarviosta)



## Valtionosuuksien kehitys 2008 - 2009

Valtionosuudet, milj. €	TP 2008	TA 2009 muutoksin	Ennuste 31.12.2009	Ero TA/ennuste
Yleiset valtionosuudet	5,4	4,8	6,0	1,3
Sosiaali- ja terveydenhuolto	170,6	186,4	186,7	0,3
Opetus- ja kulttuuritoimi	94,7	97,0	98,4	1,4
<b>Yhteensä</b>	<b>270,6</b>	<b>288,2</b>	<b>291,1</b>	<b>3,0</b>

(luvut eivät välttämättä summaudu pyöristysten takia)

Valtionosuudet näyttäisivät tämän hetkisten tietojen mukaan ylittävän muutettuun talousarvioon merkityn määrän noin 3,0 milj. eurolla.

Yleisessä valtionosuudessa on otettu huomioon kuntien verotulovähennysten kompensaaation korjaus, joka Turun kohdalla on noin 1,2 milj. euroa. Lisäksi valtionosuutta on kasvattanut ammattiopetukseen ja ammattikorkeakouluun saadut lisäkoulutuspaikat.

## Käyttötalousosa (ilman liikelaitoksia)

Käyttötalouden toimintamenot ylittivät 11,4 milj. euroa ja toimintatulot alittuvat 3,0 milj. euroa muutettuun talousarvioon verrattaessa. Toimintakate (nettomenot) on 14,4 milj. euroa suurempi.

milj. €	TA 2009	TA 2009 muutoksin	Toteutumisennuste	Ero TA muutoksin/ennuste
<b>Toimintatulot yhteensä</b>	198,5	209,4	206,5	-3,0
<b>Toimintamenot yhteensä</b>	-1.163,2	-1.149,1	-1.160,5	-11,4
<b>TOIMINTAKATE</b>	<b>-964,6</b>	<b>-939,6</b>	<b>-954,0</b>	<b>-14,4</b>

(luvut eivät välttämättä summaudu pyöristysten takia)

Suurimmat nettomenojen ylitykset tai alitukset ovat seuraavien hallintokuntien kohdalla:

milj. €	TA 2009 muutoksin	Toteutumisennuste	Ero (-ylitys/+alitus)
<b>Peruspalvelulautakunta</b>	-541,1	-558,5	-17,4
<b>Kaupunginhallitus</b>	-89,8	-88,5	+1,3
<b>Joukkoliikennelautakunta</b>	-14,3	-13,3	+1,0

(luvut eivät välttämättä summaudu pyöristysten takia)

Peruspalvelulautakunnan suurimmat ylityshat liittyvät henkilöstömenoihin, asiakaspalveluiden ostoihin sekä avustuksiin.

Kaupunginhallitus säästää muussa toiminnassa (tietojärjestelmät), kaupungin johdon ja vastuualueiden menoissa sekä saa tuloja (matalapalkkatuki) budjetoitua enemmän.

Joukkoliikennelautakunta säästää joukkoliikenteen ostokustannuksissa n. 1,4 milj. euroa. Lipputulot eivät kuitenkaan toteudu budjetoidusti matkustajamäärien jäädessä vuoden 2008 tasosta, joten nettosäästöksi jää 1,0 milj. euroa.

## Talousarvion toteutumisennuste 31.12.2009 - Palvelut ja hallinto

1.000 €		TP 2008	TA 2009	Muutokset	TA 2009 muutoksin	Toteutumisennuste III	Ero III enn./TA muut.	Muutos-% Ennuste/TA muutoksin
1 01 Keskusvaalilautakunta	T	0	262	0	262	262	0	0,0
	M	389	389	0	389	374	15	-3,9
	N	-389	-127	0	-127	-112	15	-11,9
1 02 Kaupunginvaltuusto	T	5	7	0	7	10	3	42,9
	M	701	990	0	990	810	180	-18,2
	N	-696	-983	0	-983	-800	183	-18,6
1 03 Tarkastuslautakunta	T	0	0	0	0	0	0	0,0
	M	572	689	0	689	669	20	-2,8
	N	-572	-689	0	-689	-669	20	-2,8
1 04 Kaupunginhallitus	T	27.094	26.424	9.110	35.534	33.004	-2.530	-7,1
*TP2008 sis. kiin.ltkn palvelumaksun	M	110.366	121.766	3.575	125.342	121.515	3.826	-3,1
	N	-83.272	-95.343	5.535	-89.808	-88.512	1.296	-1,4
1 11 Kh, kaupungin oma- rahoitusosuus V-S alue- pelastusltnk menosta	T	0	0	0	0	0	0	0,0
	M	10.243	11.087	0	11.087	11.087	0	0,0
	N	-10.243	-11.087	0	-11.087	-11.087	0	0,0
1 12 V-S aluepelastus- lautakunta	T	35.550	36.723	0	36.723	36.694	-29	-0,1
	M	34.243	35.673	0	35.673	35.403	270	-0,8
	N	1.306	1.050	0	1.050	1.291	241	23,0
1 25 Peruspalvelulautakunta	T	89.630	80.200	0	80.200	79.828	-373	-0,5
	M	621.833	633.355	-12.077	621.278	638.315	-17.037	2,7
	N	-532.203	-553.155	12.077	-541.078	-558.488	-17.410	3,2
1 52 Liikuntalautakunta	T	2.272	2.112	0	2.112	1.984	-128	-6,1
	M	17.392	17.661	-258	17.403	17.231	172	-1,0
	N	-15.120	-15.548	258	-15.291	-15.247	44	-0,3
1 54 Nuorisolautakunta	T	1.270	1.334	-24	1.310	1.375	65	5,0
	M	9.741	10.221	-132	10.089	10.155	-66	0,6
	N	-8.471	-8.888	108	-8.780	-8.780	0	0,0
1 56 Kulttuurilautakunta	T	5.631	5.300	0	5.300	5.427	127	2,4
	M	34.967	35.935	-634	35.301	35.252	49	-0,1
	N	-29.336	-30.635	634	-30.001	-29.825	176	-0,6
1 40 Opetuslautakunta	T	5.216	4.400	950	5.350	5.921	571	10,7
	M	129.952	136.362	-3.568	132.794	133.481	-687	0,5
	N	-124.736	-131.962	4.518	-127.444	-127.560	-116	0,1
1 45 Ammattiopetus- lautakunta	T	6.688	6.728	200	6.928	6.747	-181	-2,6
	M	47.156	48.332	-214	48.118	47.779	339	-0,7
	N	-40.468	-41.604	414	-41.190	-41.032	158	-0,4
1 46 AMK hallitus	T	9.541	9.277	2.108	11.385	11.385	0	0,0
	M	60.698	64.595	496	65.091	65.091	0	0,0
	N	-51.156	-55.318	1.612	-53.706	-53.706	0	0,0
1 61 Joukkoliikennelautakunta	T	18.474	20.166	-1.365	18.801	18.401	-400	-2,1
	M	31.304	33.958	-815	33.143	31.744	1.400	-4,2
	N	-12.830	-13.792	-550	-14.342	-13.343	1.000	-7,0
1 63 Ympäristö- ja kaavoituslautakunta	T	5.942	5.533	0	5.533	5.438	-95	-1,7
	M	12.221	12.007	-420	11.587	11.492	95	-0,8
	N	-6.279	-6.474	420	-6.054	-6.054	0	0,0
1 64 Rakennuslautakunta	T	0	0	0	0	0	0	0,0
	M	125	89	-3	86	86	0	0,3
	N	-125	-89	3	-86	-86	0	0,3
<b>Tulot yhteensä</b>		<b>207.694</b>	<b>198.466</b>	<b>10.979</b>	<b>209.446</b>	<b>206.475</b>	<b>-2.970</b>	<b>-1,4</b>
<b>Menot yhteensä</b>		<b>1.122.504</b>	<b>1.163.110</b>	<b>-14.050</b>	<b>1.149.060</b>	<b>1.160.483</b>	<b>-11.423</b>	<b>1,0</b>
<b>Nettomenot</b>		<b>-914.810</b>	<b>-964.644</b>	<b>25.029</b>	<b>-939.615</b>	<b>-954.008</b>	<b>-14.394</b>	<b>1,5</b>

(luvut eivät välttämättä summaudu pyöristysten takia)

Erosarake + tulojen ylitys/menojen alitus - tulojen alitus/menojen ylitys

Palvelujen ja hallinnon muutosprosentti on nettomenojen osalta 4,3 %, kun verrataan ennustetta vuoden 2008 tilinpäätökseen.

## Liikelaikokset

1.000 €	Liikevaihto + myyntivoitot <sup>(1)</sup>			Liikelylijäämä/-alijäämä + poistot			Korvaus peruspääomasta
	TA 2009	Ennuste	Ero	TA 2009	Ennuste	Ero	
	sis. tam			sis. tam			
Vesiliikelaitos	35.787	35.650	-137	15.112	15.115	3	6.198
Satamaliikelaitos	29.890	22.800	-7.090	16.591	10.150	-6.441	4.813
Kiinteistöliikelaitos	66.738	60.119	-6.619	32.430	26.000	-6.429	2.295
Tilaliikelaitos	120.230	115.230	-5.000	51.101	51.101	0	13.678
Jätteenpoltto-liikelaitos	4.875	4.950	75	884	885	1	106
Kunnallistekniikkaliikelaitos	30.415	30.415	0	356	382	27	116
Vieriliikelaitos	10.649	10.649	0	54	54	0	30
Talotoimiliikelaitos	33.298	23.556	-9.742	353	154	-199	30
Kiinteistöpalveluliikelaitos	50.490	50.287	-203	335	347	12	10

<sup>(1)</sup> Käyttötalousosaan kirjattavan pysyvien vastaavien luovutustulojen myyntivoiton osuus

## Investointiosan toteutumisennuste 31.12.2009

Käyttöomaisuusinvestoinnit ja rahoitusosuudet investointeihin 1.000 €		TP 2008 (ilman rahastoja)	TA 2009	Muutokset	TA 2009 muutoksin	Tot.enn. 31.12.2009	Ero
Palvelut ja hallinto	M	3.656	4.770	0	4.770	4.000	770
Rahoitusosuudet investointeihin	T	413	1.008	0	1.008	788	-220
Vesiliikelaitos	M	9.958	8.850	0	8.850	10.650	-1.800
Satamaliikelaitos	M	6.157	5.000	0	5.000	7.831	-2.831
Kiinteistöliikelaitos	M	24.280	29.193	0	29.193	27.885	1.308
Rahoitusosuudet investointeihin	T	235	500	0	500	500	0
Tilaliikelaitos	M	29.219	33.070	-6.190	26.880	20.942	5.938
Rahoitusosuudet investointeihin	T	1.635	140	0	140	0	-140
Jäteliikelaitos	M	0	3.500	0	3.500	269	3.231
<b>Käyttöomaisuusinvestoinnit</b>	<b>M</b>	<b>73.270</b>	<b>84.383</b>	<b>-6.190</b>	<b>78.193</b>	<b>71.577</b>	<b>6.616</b>
<b>Rahoitusosuudet investointeihin</b>	<b>T</b>	<b>2.283</b>	<b>1.648</b>	<b>0</b>	<b>1.648</b>	<b>1.288</b>	<b>-360</b>
<b>Nettoinvestoinnit omahankintameno</b>		<b>70.988</b>	<b>82.735</b>	<b>-6.190</b>	<b>76.545</b>	<b>70.289</b>	<b>6.256</b>
<b>Pysyvien vastaavien hyödykkeiden myyntitulot</b>							
Palvelut ja hallinto	T	172	0	0	0	85	85
Vesiliikelaitos	T	1	0	0	0	0	0
Satamaliikelaitos	T	13	1.984	0	1.984	0	-1.984
Kiinteistöliikelaitos	T	17.871	16.000	0	16.000	8.000	-8.000
Tilaliikelaitos	T	4.636	13.000	0	13.000	8.000	-5.000
Jäteliikelaitos	T	968	0	0	0	0	0
<b>Pysyvien vastaavien hyödykkeiden myyntitulot</b>		<b>23.661</b>	<b>30.984</b>	<b>0</b>	<b>30.984</b>	<b>16.085</b>	<b>-14.899</b>
- josta myyntivoittoa		20.220	26.503	0	26.503	12.900	-13.603
<b>Investointiosa - netto</b>		<b>47.326</b>	<b>51.751</b>	<b>-6.190</b>	<b>45.561</b>	<b>54.204</b>	<b>-8.643</b>
(bruttoinv. - rahoitusosuudet - myyntitulot)							

## Rahoitusaseman kehitys vuonna 2009

### Rahoitus- ja pääomamarkkinoiden kehitys

Korkomarkkinoilla korot ovat laskeneet erittäin voimakkaasti koko kuluvan vuoden aikana. Euroopan keskuspankki on alentanut alkuvuonna ohjauskorkoaan 2,50 %:sta 1,0 %:iin. Pitkät korot ovat seuranneet korkotason laskua. Myös pankkilainojen ja yrityslainojen marginaalit ovat laskeneet jatkuvasti maaliskuun lopusta lähtien tähän päivään asti. Vielä tammikuussa ja helmikuussa nähtiin suuria heilahduksia mm. euroalueen eri valtionlainojen riskillisissä. Osakemarkkinoilla on myös nähty positiivisia merkkejä ja kurssit ovat alkaneet palautua maaliskuun pohjista viime aikoina hyvinkin voimakkaasti.

Lyhyet korot ovat historiallisen alhaisilla tasoilla ja esim. aivan lyhyistä rahamarkkinatalletuksista (esim. 1 – 2 viikkoa) saa vain n. 0,20 – 0,30 %:n korkotuoton. Näyttää siltä, että ainakin rahoitus- ja pääomamarkkinoilla käänne on tapahtunut. Toivottavasti tämä heijastuu myös reaalielämään lähiaikoina.

### Rahoitusrakenne

Kaupungin koko kassavaranto oli vuoden 2008 lopussa 123 milj. euroa ja lokakuun 2009 lopussa n. 164 milj. euroa (ei sisällä omien rahastojen sijoituksia) eli kassavaranto nousi vuoden aikana 40 milj. euroa. Alimmillaan koko kassavaranto oli vuoden aikana 73 milj. euroa ja ylimmillään 201 milj. euroa. Vuoden lopussa kassavarannon arvioidaan olevan 70 – 80 milj. euroa. Kaupungin maksuvalmius on säilynyt alkuvuoden aikana hyvänä. Lyhytaikaisia kuntatodistus- tai muita limiittejä käytettiin vain yllättävien menojen yhteydessä. Lyhytaikaisia käyttämättömiä kuntatodistusliimitejä tai muita ei-sitovia limiittejä kaupungilla oli kauden lopussa n. 100 milj. euroa.

Kassavarannon tuotto eli markkina-arvon muutos oli syyskuun loppuun asti 9 milj. euroa. Kirjanpidollinen tuotto oli n. 3 milj. euroa. Vuoden loppuun mennessä korkojen laskun seurauksena (nostaa hankittujen korkoinstrumenttien markkina-arvoa) ja markkinoiden elpymisen seurauksena kassalle kertynee korkotuottoja, emissiovoittoja ja arvonalennusten palautuksia n. 9 - 11 milj. euroa.

### Lainojen ja korkojen kehitys

Kaupungin pitkäaikaisten lainojen määrä lokakuun 2009 lopussa oli (koron- ja valuutanvaihtosopimusten jälkeen) n. 265 milj. euroa. Pitkäaikaisten lainojen keskiporkko (ml. seuraavan vuoden lyhennykset) vuoden 2008 lopussa oli 3,46 % ja lokakuun lopussa 2009 se oli pudonnut jo 1,58 %:iin yleisen korkotason laskun mukana. Kuluvan vuoden aikana on toistaiseksi lyhennetty 29 milj. euroa ja nostettu 100 milj. euroa pitkäaikaisia lainoja. Vuoden aikana eräänny vielä 30 milj. euroa pitkäaikaisia lainoja.

Kaupungin pitkäaikaisten lainojen maturiteettijakauma on jakautunut varsin tasaisesti, vaikka kaikki pitkäaikaiset lainat ovat kertalyhyenteisiä. Niin ne eräännyvät suhteellisen pitkän ajan kuluessa lukuun ottamatta tänä vuonna nostettua 100 milj. euroa, joka eräänny jo 2011. Muutoin lainat eräännyvät vuoteen 2025 mennessä. Lainakanta on myös jakaantunut useisiin eri rahoittajalähteisiin. Ns. taselainauksen hinta on noussut vuoden aikana selvästi. Tämä tulee vaikuttamaan jatkossa uusien lainojen hintaan ja korkomenojen kasvuun.

Korollisen kokonaisvelan määrä vuoden 2008 lopussa oli 336 milj. euroa. Lokakuun lopussa 2009 korollinen kokonaisvelka oli 369 milj. euroa, mutta se tulee alenemaan vuoden loppua kohden pitkäaikaisten lainojen eräännyessä. Korollisen kokonaisvelan keskiporkko oli 1,25 % lokakuun lopussa. Loppuvuoden aikana keskiporkko ei todennäköisesti enää alene. Korolliseen kokonaisvelkaan sisältyi muuta lyhytaikaista korollista velkaa 104 milj. euroa, joka muodostui henkilöstökassaan tehdyistä talletuksista (61 milj. euroa) ja konserniyhtiöiden tekemistä kassatalletuksista (43 milj. euroa). Nämä em. ovat hieman vähentyneet vuoden alusta.

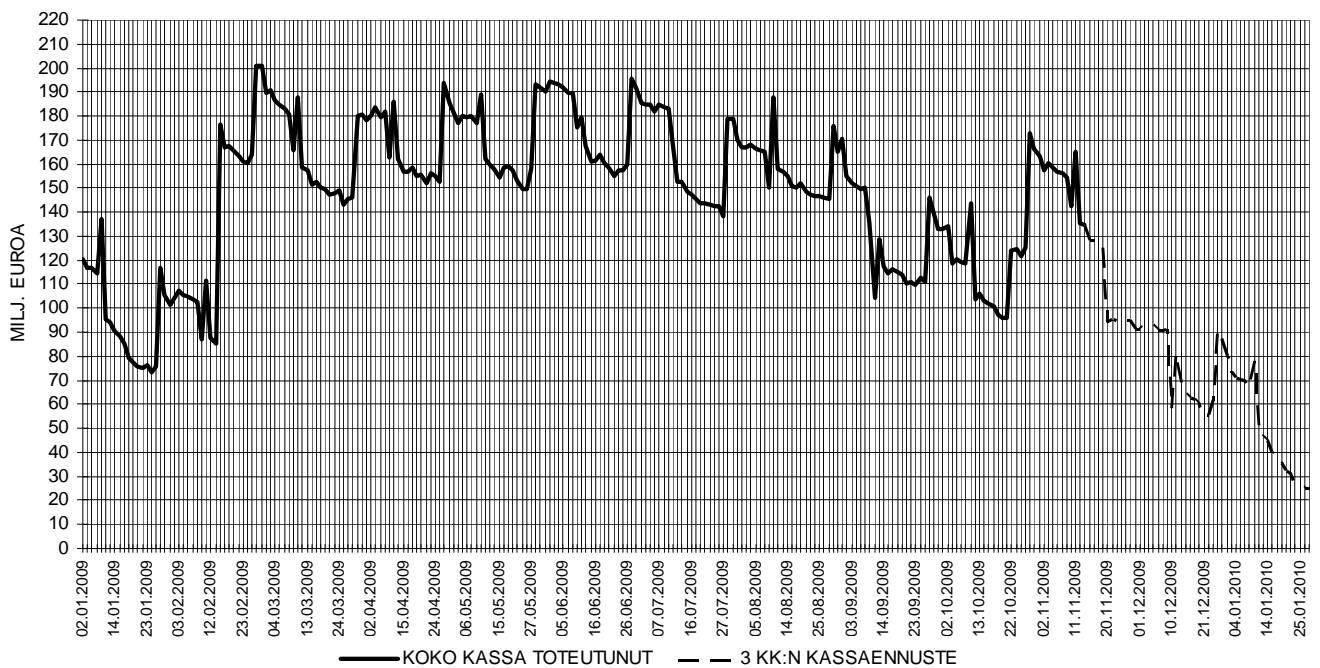
Merkittävimpien leasing- tai takausvastuissa ei tapahtunut alkuvuoden aikana suuria muutoksia.

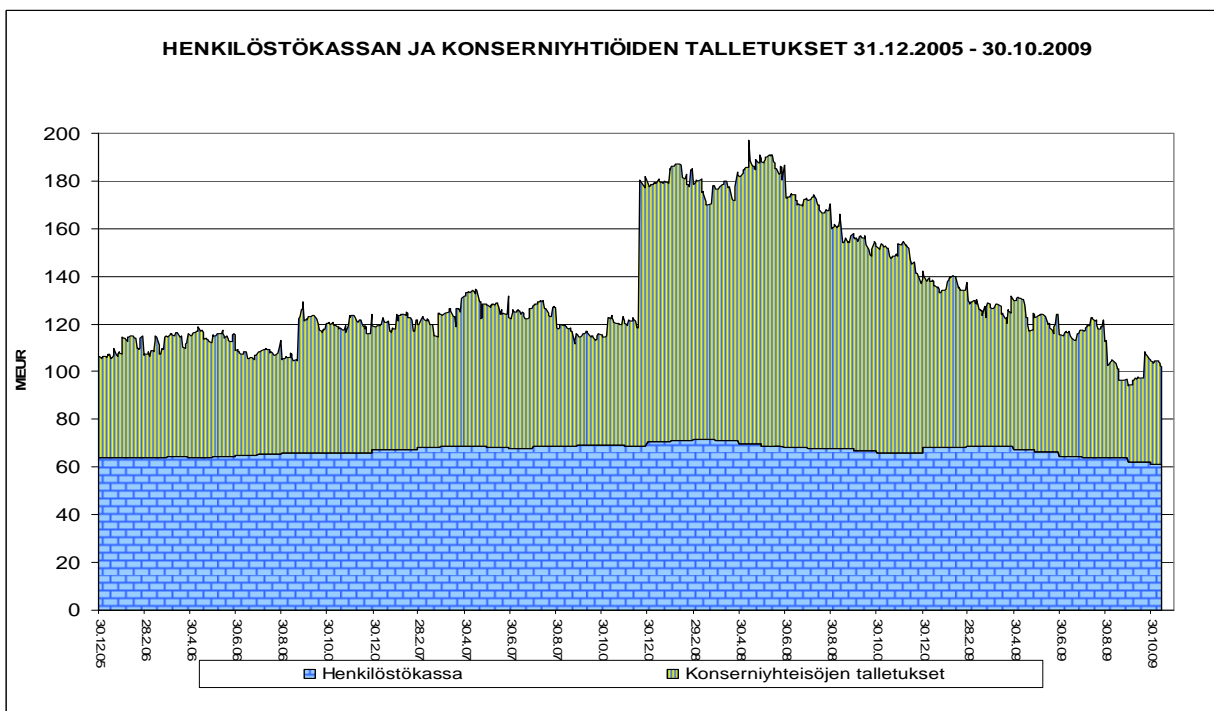
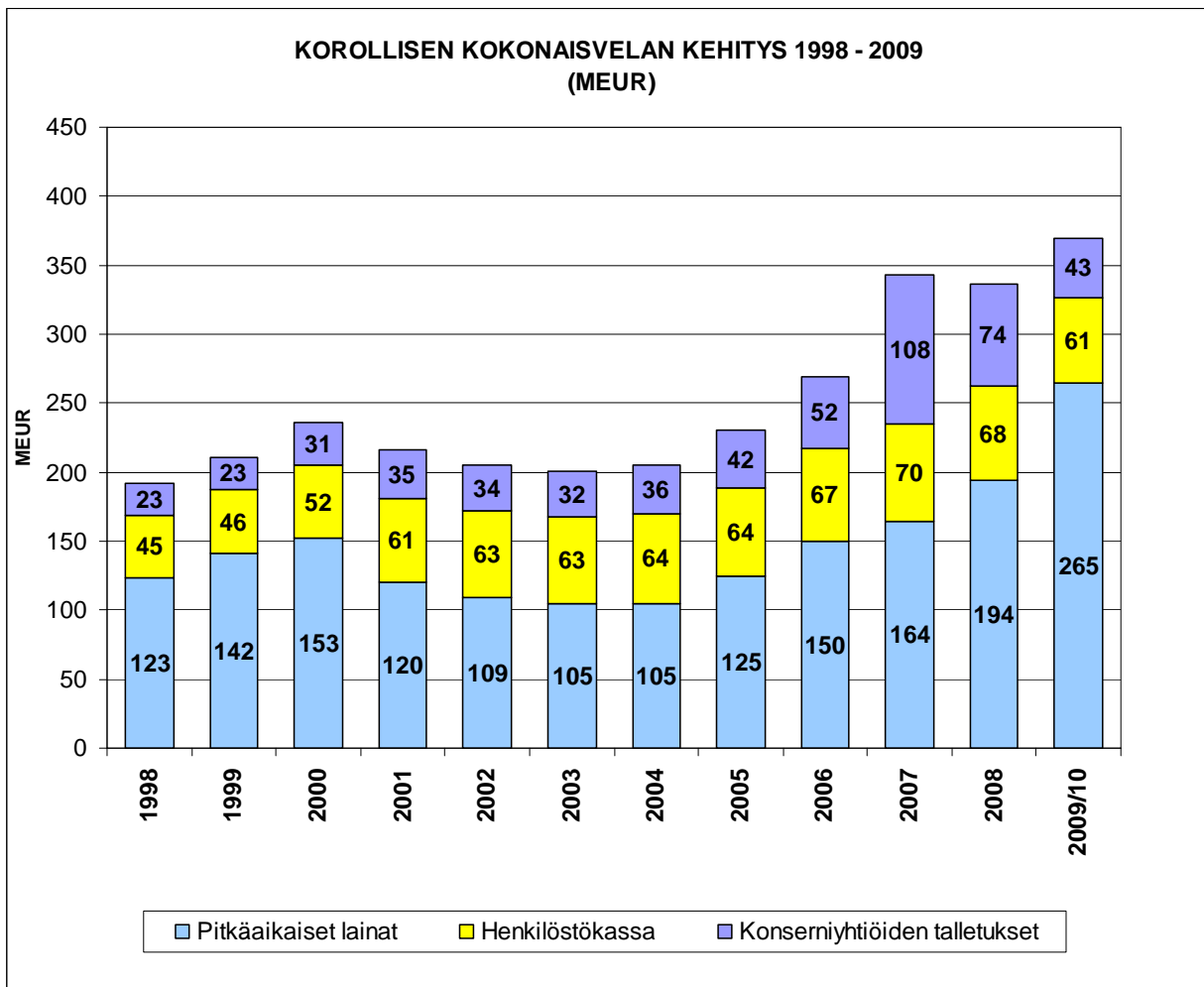


## Kaupungin rahastojen sijoitusten kehitys vuoden aikana

Rahastojen osalta kehitys on kuluvan vuoden aikana kääntynyt positiiviseen suuntaan. Vertailukohtana voidaan mainita esim. osakemarkkinoiden kehitystä maailmalla. Maaliskuun puolivälissä osakemarkkinat yleisesti saavuttivat pohjatasonsa. Vielä huhtikuun lopussa monet osakeindeksit kuten Hex 25 olivat negatiivisia vuoden alkuun verrattuna, mutta toukokuun aikana useimmat olivat jo päätyneet positiiviseen arvoon. Heinäkuun puolivälistä asti tähän päivään asti osakekurssit ovat nousseet melko voimakkaastikin. Myös korkojen alentuminen ja riskilisien alentuminen huhti- ja toukokuussa ovat parantaneet korkoinstrumenttien hinnoittelua. Vahinkorahaston markkina-arvo oli elokuun lopussa n. 6 milj. euroa positiivinen vuoden alkuun verrattuna. Tämä vastaa n. 15 %:n tuottoa. Myös vahinkorahaston osalta arvioidaan markkina-arvojen palautuvan erityisesti korkoinstrumenttien osalta vuoden loppua kohden, jolloin vuoden lopussa kirjattaneen avonalitysten palautuksia.

## PÄIVITTÄINEN KASSAVARANNON TASO 2.1.2009 - 27.1.2010





## Käyttötalousosan, liikelaitosten ja investointiosan seurantaraportti 1.1. – 31.10.2009

Palvelujen ja hallinnon käyttötalousosan ja investointiosan seurantaraportti 1.1.-31.10.2009								
Sarakeiden sisältö:		Ta+muut = alkuperäinen talousarvio+talousarviomuutokset+määrärahan keskeiset siirrot Toteutunut Tam-Lok 2008 = vuoden 2008 tulojen ja menojen toteutuma ajanjaksolla 1.1.-31.10.2008 Toteutunut Tam-Lok 2009 = vuoden 2009 tulojen ja menojen toteutuma ajanjaksolla 1.1.-31.10.2009 Muutos% Tam-Lok 2009/2008 = toteutuman muutos% edellisen vuoden vastaavaan ajanjaksoon verrattuna Ta+muut.2009 / Tam-Lok 2009 tot % = toteutumis% talousarviosta muutoksin tammi-lokakuun käytön perusteella						
Toimielin/Tulosalue		Tilinpäätös 2008	Talousarvio 2009	Ta+muut. 2009	Toteutunut Tammi-Loka 2008	Toteutunut Tammi-Loka 2009	Muutos Tammi-Loka 2009/2008	Ta+muut.2009/ Tammi-Loka 2009 tot %
1 01	T	0	262.000	262.000	0	280.014	0,0 %	106,9 %
Keskusvaalilautakunta	M	388.560	388.942	388.942	79.182	322.132	306,8 %	82,8 %
	N	-388.560	-126.942	-126.942	-79.182	-42.118		33,2 %
1 02	T	5.059	7.000	7.000	4.999	10.053	101,1 %	143,6 %
Kaupunginvaltuusto	M	701.075	990.236	990.236	505.169	550.079	8,9 %	55,6 %
	N	-696.016	-983.236	-983.236	-500.171	-540.026		54,9 %
2 02	M	0	600.000	600.000	0	0	0,0 %	0,0 %
Kaupunginvaltuusto	T	0	0	0	0	0	0,0 %	0,0 %
	N	0	0	0	0	0		0,0 %
1 03	T	0	0	0	0	0	0,0 %	0,0 %
Tarkastuslautakunta	M	572.122	688.588	688.588	430.596	344.297	-20,0 %	50,0 %
	N	-572.122	-688.588	-688.588	-430.596	-344.297		50,0 %
1 04	T	27.093.542	26.423.506	35.533.775	20.644.493	14.434.587	-30,1 %	40,6 %
Kaupunginhallitus	M	110.365.851	121.766.382	125.357.778	91.849.959	93.509.941	1,8 %	74,6 %
	N	-83.272.309	-95.342.876	-89.824.003	-71.205.466	-79.075.354		88,0 %
2 04	M	476.802	396.688	396.688	122.992	0	-100,0 %	0,0 %
Kaupunginhallitus	T	133.051	100.000	100.000	66.249	629.923	850,8 %	629,9 %
	N	-343.751	0	0	-56.743	0		0,0 %
1 11	T	0	0	0	0	0	0,0 %	0,0 %
Kh, kaupungin omarahoitusosuu	M	10.243.251	11.086.842	11.086.842	8.768.600	9.239.035	5,4 %	83,3 %
V-S:n aluepelastusltnk menoista	N	-10.243.251	-11.086.842	-11.086.842	-8.768.600	-9.239.035		83,3 %
1 12	T	35.549.571	36.723.134	36.723.134	28.934.062	30.152.863	4,2 %	82,1 %
Varsinais-Suomen	M	34.243.203	35.673.134	35.673.134	27.390.712	28.272.015	3,2 %	79,3 %
aluepelastuslautakunta	N	1.306.368	1.050.000	1.050.000	1.543.350	1.880.848		179,1 %
2 12	M	1.524.538	1.775.000	1.775.000	738.770	816.661	10,5 %	46,0 %
Varsinais-Suomen	T	236.805	725.000	725.000	14.169	91.787	547,8 %	12,7 %
aluepelastuslautakunta	N	-1.287.734	-1.050.000	-1.050.000	-724.601	-724.874		69,0 %
1 25	T	89.630.243	80.200.254	80.200.254	66.543.731	59.640.935	-10,4 %	74,4 %
Sosiaali- ja terveystoimi	M	621.833.172	633.354.885	621.277.689	507.887.941	516.150.722	1,6 %	83,1 %
	N	-532.202.929	-553.154.631	-541.077.435	-441.344.210	-456.509.786		84,4 %
2 25	M	353.143	500.000	500.000	87.904	0	-100,0 %	0,0 %
Sosiaali- ja terveystoimi	T	44.551	0	0	0	0	0,0 %	0,0 %
	N	-308.592	-500.000	-500.000	-87.904	0		0,0 %
1 40	T	5.216.226	4.400.021	5.350.021	4.244.832	5.206.239	22,6 %	97,3 %
Opetuslautakunta	M	129.951.851	136.362.192	132.793.777	105.983.312	108.377.282	2,3 %	81,6 %
	N	-124.735.625	-131.962.171	-127.443.756	-101.738.480	-103.171.044		81,0 %
2 40	M	0	388.000	388.000	0	435.308	0,0 %	112,2 %
Opetuslautakunta	T	0	0	0	0	112.876	0,0 %	0,0 %
	N	0	-388.000	-388.000	0	-322.432		83,1 %
1 45	T	6.687.832	6.728.263	6.928.263	5.526.012	5.438.945	-1,6 %	78,5 %
Ammattiopetuslautakunta	M	47.155.650	48.332.049	48.124.916	38.105.388	37.610.054	-1,3 %	78,2 %
	N	-40.467.818	-41.603.786	-41.196.653	-32.579.376	-32.171.109		78,1 %
1 46	T	9.541.282	9.276.767	11.384.578	8.026.747	7.352.262	-8,4 %	64,6 %
Ammattikorkeakoulun	M	60.697.684	64.594.759	65.090.266	47.712.237	50.656.747	6,2 %	77,8 %
hallitus	N	-51.156.402	-55.317.992	-53.705.688	-39.685.490	-43.304.484		80,6 %
1 52	T	2.272.094	2.112.300	2.112.300	1.740.141	1.660.115	-4,6 %	78,6 %
Liikuntalautakunta	M	17.392.051	17.660.616	17.402.833	13.385.659	13.485.307	0,7 %	77,5 %
	N	-15.119.957	-15.548.316	-15.290.533	-11.645.518	-11.825.192		77,3 %
2 52	M	197.261	300.000	300.000	197.261	185.500	-6,0 %	61,8 %
Liikuntalautakunta	T	35.000	50.000	50.000	35.000	0	-100,0 %	0,0 %
	N	-162.261	-250.000	-250.000	-162.261	-185.500		74,2 %
1 54	T	1.270.258	1.333.650	1.309.650	1.194.029	1.327.465	11,2 %	101,4 %
Nuorisolautakunta	M	9.741.110	10.221.226	10.089.460	7.679.268	7.802.271	1,6 %	77,3 %
	N	-8.470.852	-8.887.576	-8.779.810	-6.485.238	-6.474.806		73,7 %
2 54	M	34.906	185.000	185.000	14.399	133.692	828,5 %	72,3 %
Nuorisolautakunta	T	11.613	72.500	72.500	0	18.387	0,0 %	25,4 %
	N	-23.293	-112.500	-112.500	-14.399	-115.305		102,5 %

Toimielin/Tulosalue		Tilinpäätös	Talousarvio	Ta+muut.	Toteutunut	Toteutunut	Muutos	Ta+muut.2009/
		2008	2009	2009	Tammi-Loka 2008	Tammi-Loka 2009	Tammi-Loka 2009/2008	Tammi-Loka 2009 tot %
1 56 Kulttuurilautakunta	T	5.631.226	5.299.999	5.299.999	4.457.089	4.429.070	-0,6 %	83,6 %
	M	34.967.183	35.935.216	35.285.336	26.624.991	27.996.026	5,1 %	79,3 %
	N	-29.335.957	-30.635.217	-29.985.337	-22.167.902	-23.566.956		78,6 %
2 56 Kulttuurilautakunta	M	1.042.321	400.000	400.000	928.893	158.535	-82,9 %	39,6 %
	T	103.550	0	0	0	2.000	0,0 %	0,0 %
	N	-938.771	-400.000	-400.000	-928.893	-156.535		39,1 %
1 60 Kiinteistö- ja Teknisten palveluiden lautakunta	T	379.891	0	0	306.985	0	-100,0 %	0,0 %
	M	316.715	0	0	241.471	0	-100,0 %	0,0 %
	N	63.176	0	0	65.515	0		0,0 %
1 61 Joukkoliikennelautakunta	T	18.474.212	20.166.000	18.801.000	14.992.518	14.855.619	-0,9 %	79,0 %
	M	31.303.725	33.958.368	33.143.368	25.784.215	25.507.287	-1,1 %	77,0 %
	N	-12.829.513	-13.792.368	-14.342.368	-10.791.697	-10.651.669		74,3 %
2 61 Joukkoliikennelautakunta	M	27.157	200.000	200.000	3.856	37.103	862,2 %	18,6 %
	T	20.522	60.000	60.000	0	9.128	0,0 %	15,2 %
	N	-6.635	-140.000	-140.000	-3.856	-27.975		20,0 %
1 63 Ympäristö- ja kaavoituslautakunta	T	5.941.919	5.533.377	5.533.377	4.220.764	3.548.608	-15,9 %	64,1 %
	M	12.221.107	12.007.297	11.587.445	10.027.337	9.263.727	-7,6 %	79,9 %
	N	-6.279.189	-6.473.920	-6.054.068	-5.806.572	-5.715.118		94,4 %
2 63 Ympäristö- ja kaavoituslautakunta	M	0	25.000	25.000	0	0	0,0 %	0,0 %
	T	0	0	0	0	0	0,0 %	0,0 %
	N	0	-25.000	-25.000	0	0		0,0 %
1 64 Rakennuslautakunta	T	0	0	0	0	0	0,0 %	0,0 %
	M	124.884	89.112	85.757	91.192	55.263	-39,4 %	64,4 %
	N	-124.884	-89.112	-85.757	-91.192	-55.263		64,4 %
1 65 Kiinteistö- ja Teknisten palveluiden lautakunta	T	154	0	0	140	0	-100,0 %	0,0 %
	M	284.474	0	0	212.285	0	-100,0 %	0,0 %
	N	-284.320	0	0	-212.145	0		0,0 %
Käyttötalousosa	T	207.693.509	198.466.271	209.445.351	160.836.544	148.336.776	-7,8 %	70,8 %
	M	1.122.503.668	1.163.109.844	1.149.066.367	912.759.514	929.142.184	1,8 %	80,9 %
	N	-914.810.159	-964.643.573	-939.621.016	-751.922.969	-780.805.408	3,8 %	83,1 %
Investointiosa	M	3.656.128	4.769.688	4.769.688	2.094.075	1.766.800	-15,6 %	37,0 %
	T	585.091	1.007.500	1.007.500	115.418	864.101	648,7 %	85,8 %
	N	-3.071.036	-3.762.188	-3.762.188	-1.978.657	-902.698	-54,4 %	24,0 %

Toimielimien sitovuus on esitetty rasteroinnin alkuperäisen talousarvion mukaan, kaupunginvaltuuston päättämät talousarviomuutokset sisältyvät Ta+muut. -sarakeeseen, mutta sarake sisältää myös määrärahan keskeiset siirrot.

Liikelaitosten toimintatulojen ja -menojen sekä investointiosan seurantaraportti 1.1.-31.10.2009								
Toimielin/Tulosalue		Tilinpäätös	Talousarvio	Ta+muut.	Toteutunut	Toteutunut	Muutos	Ta+muut.2009/
		2008	2009	2009	Tammi-Loka 2008	Tammi-Loka 2009	Tammi-Loka 2009/2008	Tammi-Loka 2009 tot %
1 70 Vesiliikelaitos	T	37.611.231	43.312.500	42.249.000	26.302.225	30.874.502	17,4 %	73,1 %
	M	20.566.987	28.557.830	27.135.330	15.301.447	20.281.532	32,5 %	74,7 %
	N	17.044.244	14.754.670	15.111.670	11.000.779	10.592.970		70,1 %
2 70 Vesiliikelaitos	M	9.957.795	8.850.000	8.850.000	7.201.975	5.769.034	-19,9 %	65,2 %
	T	1.166	0	0	1.166	6.798	483,0 %	0,0 %
	N	-9.956.629	-8.850.000	-8.850.000	-7.200.809	-5.762.236		65,1 %
1 73 Teknisten palveluiden lautakunta Liikelaitos	T	5.036.097	0	0	4.203.340	0	-100,0 %	0,0 %
	M	4.860.616	0	0	3.890.032	0	-100,0 %	0,0 %
	N	175.481	0	0	313.308	0		0,0 %
1 74 Satamaliikelaitos	T	24.897.981	30.376.681	30.376.681	20.378.739	18.704.789	-8,2 %	61,6 %
	M	13.798.701	14.360.871	13.785.871	10.921.643	10.627.223	-2,7 %	77,1 %
	N	11.099.280	16.015.810	16.590.810	9.457.095	8.077.565		48,7 %
2 74 Satamaliikelaitos	M	6.157.012	5.000.000	5.000.000	4.132.616	5.892.131	42,6 %	117,8 %
	T	12.582	1.983.781	1.983.781	1.282	0	-100,0 %	0,0 %
	N	-6.144.430	-3.016.219	-3.016.219	-4.131.334	-5.892.131		195,3 %
1 75 Kiinteistöliikelaitos	T	85.417.279	81.615.046	79.930.046	71.072.016	60.307.088	-15,1 %	75,4 %
	M	47.672.523	49.604.964	47.499.964	34.810.106	33.425.762	-4,0 %	70,4 %
	N	37.744.756	32.010.082	32.430.082	36.261.910	26.881.326		82,9 %
2 75 Kiinteistöliikelaitos	M	24.279.912	29.193.000	29.193.000	14.957.684	20.686.422	38,3 %	70,9 %
	T	18.106.672	16.500.000	16.500.000	15.104.203	3.693.375	-75,5 %	22,4 %
	N	-6.173.241	-12.693.000	-12.693.000	146.519	-16.993.047		133,9 %

Toimielin/Tulosalue		Tilinpäätös	Talousarvio	Ta+muut.	Toteutunut	Toteutunut	Muutos	Ta+muut.2009/
		2008	2009	2009	Tammi-Loka 2008	Tammi-Loka 2009	Tammi-Loka 2009/2008	Tammi-Loka 2009 tot %
1 77 Tilaliikelaitos	T	123.584.090	136.230.000	136.230.000	92.569.277	99.270.500	7,2 %	72,9 %
	M	76.828.805	88.885.262	85.129.262	50.602.280	56.383.552	11,4 %	66,2 %
	N	46.755.285	47.344.738	51.100.738	41.966.998	42.886.948		83,9 %
2 77 Tilaliikelaitos	M	29.219.280	33.070.000	26.880.000	21.071.162	14.076.231	-33,2 %	52,4 %
	T	6.270.602	13.140.000	13.140.000	4.202.325	1.178.924	-71,9 %	9,0 %
	N	-22.948.678	-19.930.000	-13.740.000	-16.868.837	-12.897.307		93,9 %
1 78 Jätteenpolttoliikelaitos	T	4.316.525	4.800.000	4.874.571	3.417.376	4.033.116	18,0 %	82,7 %
	M	3.960.015	4.051.328	3.991.328	3.295.685	3.307.593	0,4 %	82,9 %
	N	356.510	748.672	883.243	121.692	725.523		82,1 %
2 78 Jätteenpolttoliikelaitos	M	0	3.500.000	3.500.000	0	228.555	0,0 %	6,5 %
	T	967.905	0	0	0	0	0,0 %	0,0 %
	N	967.905	-3.500.000	-3.500.000	0	-228.555		6,5 %
1 81 Kunnallistekniikka- liikelaitos	T	31.468.620	31.387.678	30.487.678	23.533.074	23.409.533	-0,5 %	76,8 %
	M	31.151.507	31.032.038	30.132.038	24.253.774	24.186.605	-0,3 %	80,3 %
	N	317.113	355.640	355.640	-720.700	-777.072		-218,5 %
2 81 Kunnallistekniikkaliikelaitos	M	0	0	0	0	0	0,0 %	0,0 %
	T	95.701	0	0	95.701	42.630	-55,5 %	0,0 %
	N	95.701	0	0	95.701	42.630		0,0 %
1 82 Vierliikelaitos	T	11.420.953	11.181.800	10.656.800	8.412.132	7.917.899	-5,9 %	74,3 %
	M	11.280.372	11.127.916	10.602.916	8.849.182	8.371.217	-5,4 %	79,0 %
	N	140.581	53.884	53.884	-437.050	-453.318		-841,3 %
1 83 Talotoimiliikelaitos	T	31.771.839	36.051.000	33.424.437	23.835.514	17.420.007	-26,9 %	52,1 %
	M	31.440.801	35.698.286	33.071.723	24.375.878	17.800.119	-27,0 %	53,8 %
	N	331.038	352.714	352.714	-540.364	-380.113		-107,8 %
1 84 Kiinteistöpalveluliikelaitos	T	48.268.831	52.390.376	50.490.376	39.229.154	41.034.888	4,6 %	81,3 %
	M	48.262.675	52.056.172	50.156.172	38.364.501	38.301.007	-0,2 %	76,4 %
	N	6.156	334.204	334.204	864.653	2.733.881		818,0 %
<b>Liikelaitokset yhteensä</b>	T	<b>403.793.446</b>	<b>427.345.081</b>	<b>418.717.589</b>	<b>312.952.848</b>	<b>302.972.321</b>	<b>-3,2 %</b>	<b>72,4 %</b>
	M	<b>289.823.002</b>	<b>315.374.667</b>	<b>301.504.604</b>	<b>214.664.527</b>	<b>212.684.611</b>	<b>-0,9 %</b>	<b>70,5 %</b>
	N	<b>113.970.443</b>	<b>111.970.414</b>	<b>117.212.985</b>	<b>98.288.320</b>	<b>90.287.710</b>		<b>77,0 %</b>
Liikelaitosten investointiosa yhteensä	M	69.613.998	79.613.000	73.423.000	47.363.437	46.652.373	-1,5 %	63,5 %
	T	25.358.927	31.623.781	31.623.781	19.308.975	4.879.097	-74,7 %	15,4 %
	N	-44.255.072	-47.989.219	-41.799.219	-28.054.462	-41.773.276		99,9 %

Liikelaitosten netto = liikeyljäämä/ -alijäämä + poistot = sitova tavoite-euromäärä.

Liikelaitoksissa sitova tavoite on kaupungille maksettava peruspääoman korko.

#### Koko kaupungin käyttötalousosan ja investointiosan seurantaraportti 1.1.-31.10.2009

Käyttötalousosa	T	611.486.954	625.811.352	628.162.940	473.789.392	451.309.097	-4,7 %	71,8 %
	M	1.412.326.671	1.478.484.511	1.450.570.971	1.127.424.041	1.141.826.795	1,3 %	78,7 %
	N	-800.839.716	-852.673.159	-822.408.031	-653.634.649	-690.517.697	5,6 %	84,0 %
Investointiosa	M	73.270.126	84.382.688	78.192.688	49.457.512	48.419.173	-2,1 %	61,9 %
	T	25.944.018	32.631.281	32.631.281	19.424.393	5.743.198	-70,4 %	17,6 %
	N	-47.326.108	-51.751.407	-45.561.407	-30.033.119	-42.675.975	42,1 %	93,7 %