

Åtgärdsprogram för att förebygga utslagning och främja en socialt hållbar stadsutveckling



Uppdrag

Stadsfullmäktige 13.11.2017:

- Bereds ett omfattande sektorövergripande åtgärdsprogram för att förebygga utslagning och områdesvis differentiering. Avsikten är att förbättra jämlikheten mellan de olika bostadsområdena i staden.

Stadsstyrelsen 20.11.2017

- Vid sidan av åtgärdsprogrammet kartläggs situationen för bostadslösa i Åboregionen och utarbetas en plan för att minska bostadslösheten.

Stadens ledningsgrupp 27.11.2017:

- Förebyggande av utslagningen, unga och unga vuxna/familjer inkluderas i främsta rummet i stadens strategi.
- Stadens styrgrupp för välfärd fungerar som arbetsgrupp som följer upp utvecklingen och framställer förslag till definitioner, insatsområden och åtgärder åt stadens ledningsgrupp. Inom ramen för Smart & Wise utarbetas en kunskapsbaserad verksamhets- och uppföljningsmodell samt processer.

Tyngdpunkten ligger på åtgärder som går ut på att förebygga utslagningen bland 15–29-åringar och främja den socialt hållbara stadsutvecklingen.

- Verksamhetsmodeller för att förebygga utslagning och ledning genom information
- Förslag till åtgärder och pilotförsök
- Inverkan på områdesvis differentiering genom socialt hållbar stadsutveckling



**Smart
and
Wise**
Förebyg-
gande
av
utslagni-
ng



Beredning 2018

- Analys av forskningsdata och beskrivning av nuläget
 - Forskningsresultat inom stadsforskningsprogrammet, resultaten från skolhälsoenkäten etc.
- Införskaffande av ny information
 - Finnsote, hälso- och välfärdsundersökning av invandrare
 - Definition av områdesprofiler
- Verkstäder
 - Sex områdesvisa expertverkstäder (Kråkkärret, Laustis, Hallis, Pansio, Runosbacken, Jyrkkälä)
 - Sex expertverkstäder för att förebygga utslagningen
 - Sex delaktighetsverkstäder för unga
 - Två verkstäder för organisationer
 - Ca 200 deltagare och observationer om utmaningar och utvecklingsområden "Vad nytt borde man göra eller vad borde man göra annorlunda?"
- Videointervjuer med 20 unga gällande livssituation och utveckling av servicen
- Samarbete inleds med stiftelsen Me-säätiö
 - Verkyget Marginaliseringens dynamik
- Koppling till kompletterings- och utvecklingsbyggande i förortererna
- Projektchefen börjar 2019



Utslagning bland unga - Bakgrunden och nuläget i Åbo

Definition av utslagning

- Individen har svaga band till samhället
- Personen kan inte fullt ut delta i samhällslivet och det civila
- Personens inkomster och andra personliga resurser, familjeresurser och kulturella resurser är otillräckliga till den grad att de inte gör det möjligt att upprätthålla en acceptabel levnadsstandard i det omgivande samhället
- Det kan vara individuellt eller gälla en grupp eller ett område
- Processaktigt: problem i skolan och/eller hemma > misslyckande i skolan och avbrott i skolgången > svag arbetsmarknadsställning > ekonomiska problem och beroende av välfärdssamhället > problem med livskontroll exempelvis missbruks- och mentalvårdsproblem och brottslighet

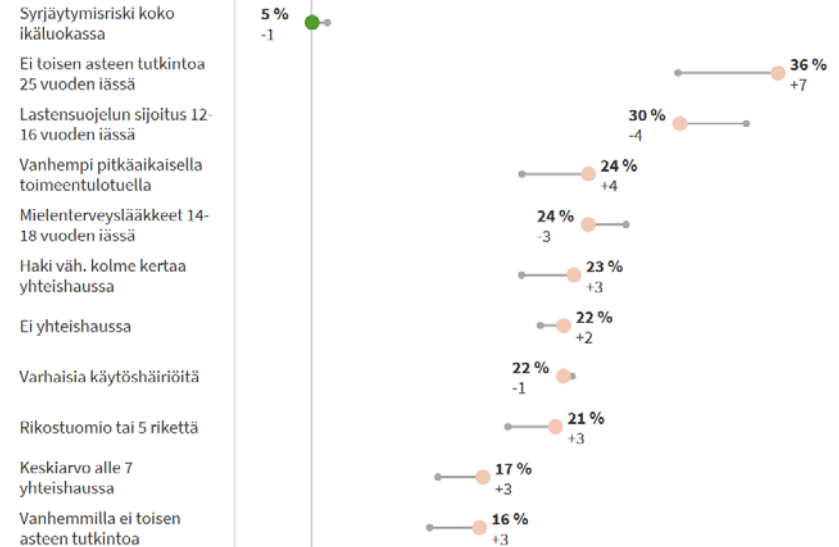
I Åbo finns det 2 739 utslagna 15–29-åringar

Källa: Me-säätio (grundar sig på statistikcentralens
sysselsättningsstatistik)

Marginaliseringens dynamik

- Verktøget grundar sig på data från Kohortti87-undersökningen. Det är fråga om en longitudinell undersökning av finländska barn födda 1987 där uppgifterna har samlats på individnivå.
- Enligt Me-säätiös och THL:s verktyg innebär utslagningen en anhopning av minst två riskfaktorer för utslagning hos samma person, vilket förutspår en utslagning i vuxenåldern.
- Åbabor i trettioårsåldern har färre risker att marginaliseras än de i det övriga landet i genomsnitt. Till sin omfattning är den mest betydande risken för utslagning (dvs. andel av åldersklassen) kopplad till en dålig framgång i grundskolan.
- Att en ung person inte har avlagt examen på andra stadiet förutspår allra starkast en utslagning relativt sett, men andelen personer utan examen är exceptionellt låg.

Syrjäytymisriski Turussa verrattuna koko maahan



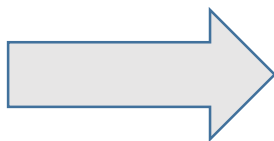
<http://data.mesaatio.fi/syrjaytymisen-dynamiikka/>

Tjänster som
förebygger
utslagningen
bland unga

Servicekarta 16–29-åringar

- handledning i fortsatt utbildning och arbetslivet

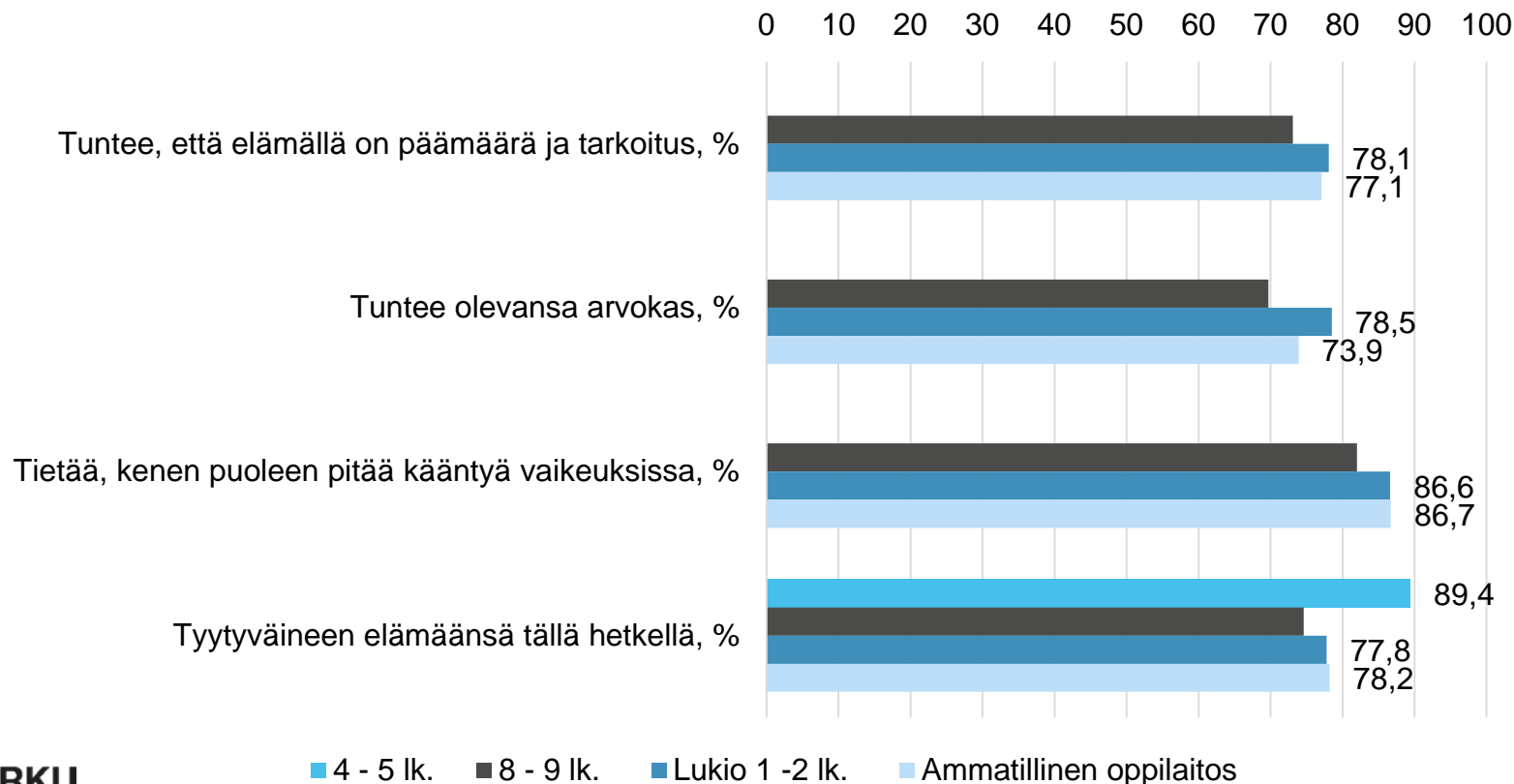
Vi gör
mycket
redan nu



Noggrann
are analys
av vad
som
fungerar
och vad
som inte
fungerar

Element
till lyckad
service

Livskontroll och nöjdhet med livet, %



Priset på utslagning

- Utslagningen har långvariga effekter på de ungas välbefinnande
- Sitra och THL 2017: De totala kostnaderna för utslagningen beror i hög grad på om en ung person avlägger en examen efter grundskolan eller inte. **Personer som inte utbildar sig efter grundskolan orsakar under sin livstid tilläggskostnader på så mycket som upp till 370 000 euro i jämförelse med personer som skaffar sig en utbildning.** Summan är en minimibedömning.
- VATT 2007: Kostnaderna för en marginaliserad ung **är ca en miljon euro** varav 700 000 riktar sig till nationalinkomsten och 430 000 till den offentliga ekonomin, **om utslagningen vara hela livet ut** (person som inte i något skede har en riktig förankring i arbetslivet).



Förslag till åtgärder och pilotförsök för att förebygga utslagningen bland unga

Verksamhetsmodeller för att förebygga utslagning och verktyg för ledning genom information

I Åbo har man redan länge gjort ett bra samarbete med staden och andra aktörer för att förebygga utslagningen bland unga.

Målet är att ännu bättre förstå utslagningen så att vi kan handla på ett mer effektivt sätt.

Nya verktyg är bl.a.

- Nya forskningsdata för inriktning av åtgärder (stadsforskningsprogrammet, FinnSote, hälso- och välfärdsundersökning av invandrare osv.)
- Det digitala verktyget Marginaliseringens dynamik
- Analys av resursflöden (staden och tredje sektorn)
- Uppföljningsmodell på stadsnivå för företeelsen och åtgärderna och bedömning av effekten

Vad ska man rikta åtgärderna till?

Åboudomarnas utmaningar som framgår av statistik och utredningar

- Arbetslöshet, brist på utbildning, psykisk hälsa, brist på hobbyer, mobbning, funktionsförmåga, ensamhet (skolhälsoenkät, ATH)
- Det väsentliga med fattigdomen som påverkar flera generationer är förutom brist på materiella resurser föräldrarnas sociala och kulturella resurser (Turun yliopisto: Ylisukupolvinen kasautuva huono-osaisuus Turussa ja muissa Suomen suurissa kaupungeissa)

Verkstäder för unga, organisationer och professionella (ca 200 deltagare)

- Bl.a. stöd i föräldraskapet, övergångsskeden, medföljare och arbete som utförs hemma samarbete mellan olika aktörer

Möjligheter att påverka:

- Att stödja de ungas förväntningar inför framtiden
- För att stödja barn som växer upp under sårbara förhållanden behövs både effektfulla **ungdomstjänster** och **tjänster som underlättar föräldrarna att hantera vardagen** (Me-säätio)
 - Familjer stöds i ett tillräckligt tidigt skede dvs. redan innan barnet föds
 - Att Åbo investerar i att ingen elev hoppar av grundskolan betalar sig ganska snabbt

Utbildningen på andra stadiet är en port till arbetslivet

Förslag till åtgärder och pilotförsök – referensram

Målet för att förebygga utslagningen

För att en ung person ska kunna må bra ska hen

- tro på sig själv, framtiden och meningsfullheten i livet
- positiv sinnesstämning
- (bra föräldrar/familj)
- examen/yrke
- arbetsplats
- hobby och meningsfull aktivitet
- närstående/kompisar

Utslagning ska bekämpas på olika nivåer

För att uppnå målet behöver man förändringar och reformer i staden.

Förändringar i servicesystemet, bl.a

- tjänster med låg tröskel (även enligt ungdomar)
- stöd inriktas i ett tidigt skede
- ändringar i öppettider, digitalisering

Förändringar i arbets- och verksamhetssätt, bl.a.

- vuxen som lyssnar och bryr sig hemma, i skolan, på ungdomsgården, inom social- och hälsovården
- attityd (detta angår också mig), tidigt ingripande

Individnivå
psykisk hälsa, delaktighet, sociala färdigheter

Närmiljö
skolan, hemmet, fostrarna

Samhället
utbildningssystem, inkomstöverföringar, lagar

Tidsschema för åtgärderna

Åtgärder på lång sikt
Åtgärder på kort sikt

Målet är att varje ungdom i Åbo tror på framtiden.

1. Hemmet stöder den ungas uppväxt.
2. De vuxna bryr sig om den unga.
3. Tjänster och unga möts.
4. Den unga har möjligheter till en positiv sinnesstämning.
5. Den unga har möjlighet att ha en hobby.
6. Den unga har en utbildning som öppnar dörrar till arbetslivet.

ÅTGÄRDER 2019

Socialarbetet för familjer och vuxna utförs enligt den systemiska verksamhetsmodellen

Välfärdsplan för barn och unga uppdateras och verkställs

- staden, tredje sektorn och övriga myndigheter deltar

Samarbetet mellan hem och skola utvecklas särskilt för de unga som talar främmande språk

- Pilotförsök med kamratmentorskapmodell för föräldrar, samarbete med religiösa samfund
- Projektet Språkmedveten undervisning, ökning och fördelning av lärarnas kompetens
- Det allmänna stödet förstärks

Det grundas en familjecentral i allaktivetshusen i Syvälahti och Ypsilon.

- Verksamhetsmodellen utvecklas i Syvälahti och Ypsilon
- Identifiering av riskfaktorer och servicehandledning i rådgivningsbyråerna, inom småbarnspedagogiken och skolhälsovården
- Pilotprojektet Familjearbetaren utplaceras inom småbarnspedagogiken och på lågstadieskolan i Syvälahti

ÅTGÄRDER 2020-

Nya former för att stödja föräldraskapet utvecklas och genomförs som pilotprojekt i samarbete med många aktörer

- Utnyttjande av digitala verktyg inkluderas

Verksamhetsmodellen med familjecentraler utvidgas till övriga områden utifrån erfarenheter från Syvälahti och Ypsilon

ÅTGÄRDER 2019

Genom att omorganisera verksamheten i samarbete med tredje sektorn försäkrar vi oss om att en vuxen som bryr sig finns på plats även utanför tjänstetid

- Styrning genom bidrag
- Pilotförsök inom den egna verksamheten 2019

Kvalitetstemat "Välfärd" inom den grundläggande utbildningen genomförs 2018-2020

- Skolvisa funktioner, utbildning av rektorer och lärare
- Ansökan gällande jämlikhetspeng till utvecklingsprojekt i samarbete med småbarnspedagogik

Attitydpåverkan genom ledarskap och utbildning i basverksamheten

- Personalutbildning och introduktion
- Föreningsmöten
- Innehållet i grundutbildningen för professionella som arbetar med unga

ÅTGÄRDER 2020-

Skolorna öppnas även för andra aktörer

Tjänster utvecklas för att möta unga i uppväxtmiljön

- verksamhetsmodell för snabbt ingripande i problem "Liikkuva ensiapu alueilla"

Tilläggsresurser inriktas skolspecifikt

- Resurser inriktas på stödet i ett tidigt skede
- Stöd till förmiddags- och eftermiddagsklubbar

Verksamhetsmodeller för specialgrupper: speciallärare, grupp för ungdomar som kommit in i landet i ett senare skede, intervallperiod för dem med en splittrad skolbakgrund

ÅTGÄRDER 2019

Servicehandledningen förstärks

- De som löper risk att bli utslagna beaktas i förvaltningsmodellen för klientrelationer och tjänster Turku 3.0
- Servicedatalager och servicekarta/portal som verktyg för servicehandledning
- Behöver hjälp-knappen på landskapsnivå tas i bruk
- Förtydligande av roller och uppgifter mellan olika aktörer och växelverkan dem emellan
- Arbete under övergångsfasen och en fortsatt förtroendefull relation mellan den professionella och den unga
- Koordinering av förenings- och frivilligarbete

Aktiverande kommunikation och social marknadsföring införs

- Utbildning förvärvas och åtgärder planeras tillsammans med unga

Tjänsterna designas så att de passar unga

- Tjänstedesign påbörjas med Cosie-projektet samt inom handlednings- och stödtjänster för unga
- Verksamhet med låg tröskel som bedrivs genuint ur de ungas perspektiv

ÅTGÄRDER 2020-

Det prövas nya verksamhetsmodeller tillsammans med den tredje sektorn för att förebygga den digitala utslagningen bland unga

- Regionala pilotförsök

Vi uppmanar unga att påverka de ärenden som angår dem

- Vi delar med oss av information och använder delaktighetsverktyg på ett mångsidigt sätt
- De ungas egna frivilliga grupper • Regionala pilotförsök

ÅTGÄRDER 2019

Kompetensen hos den egna personalen förstärks när det gäller att stödja den mentala hälsan för barn och unga

- Utbildningar enligt modellen Se det goda inom småbarnspedagogik
- Pilotförsök med nya utbildningsmodeller inom projektet Skolan som välfärdsplattform
- Projektet ProKoulu för beteendemaningar
- Utbildningen "Hyvän mielen koulu" (ung. Skola på gott humör) som arrangeras av Föreningen för mental hälsa i Finland för lärare

10 sjukskötare inom psykiatrin utplaceras i högstadieskolor och på andra stadiet

Det ordnas utbildning för organisationsaktörer och frivilliga för att stödja medborgarna färdigheter i mental hälsa

ÅTGÄRDER 2020-

Det utvecklas nya verksamhetsmodeller för stadens förebyggande mentalvårds- och missbruksarbete med barn, unga och deras föräldrar som målgrupp

- Digitala verktyg tas i bruk när det gäller att främja den mentala hälsan
- Utbildning av yrkesutbildade personer som arbetar med barn och unga (gäller även annan personal än den inom hälsovården)
- Modeller för lätt terapi införs
- Missbruksarbete i samarbete med vuxna och andra aktörer

Servicestigen och rehabiliteringsansvaret i det skede då en ung befinner sig i en kris förtydligas

Vi förstärker den omtänksamma attityden och åtgärderna för att förebygga mobbning och ensamhet i grundfunktioner

- Åtgärderna inriktas utifrån skolhälsoenkäten
- Utnyttjande av kollegial utveckling

DEN UNGA HAR MÖJLIGHET ATT HA EN HOBBY

5

ÅTGÄRDER 2019

Användarkretsen för Kimmoke-armbandet utvidgas till att omfatta de arbetslösas familjemedlemmar

Funktionsförmågan för barn och unga förstärks så att man erbjuder motionstjänster till stöd för småbarnspedagogik och undervisning

- Vi fortsätter med att tillämpa de goda praktiska lösningar som tagits fram inom projekten Rörelse ger glädje och Skolan i rörelse
- Skolan i rörelse-verksamheten inleds på andra stadiet

Planeringen av livsstilshandledning påbörjas inom skolhälsovården (ansökan)

ÅTGÄRDER 2020-

Hobbygaranti införs stegvis

- Användningen aktiveras genom en mångsidig kommunikation och nya kommunikationsmodeller

Det genomförs pilotförsök med den samlade skoldagen som stöd för fritidsaktiviteter

Vi gör det möjligt för unga att ha en fri samvaro

- Unga ges möjlighet att delta i planeringen av "laddningsplatser"

ÅTGÄRDER 2019

Vi genomför visionen om ungdomsgarantin 2018-*

- Reformprojekten inom bildningssektorn genomförs
- Det genomförs nya försök genom att utnyttja data - Urban Innovative Action-ansökan
- Det grundas ett kompetenscentrum för arbetssökande med invandrarbakgrund

ÅTGÄRDER 2020-

Man följer upp hur Utbildningsreformen genomförs med tanke på utslagningen

- Vi säkerställer på riksplan att finansieringen sporrar till stödåtgärder

Vi tränar upp unga för arbetslivet

- Sommarjobbssedel till alla niondeklassare
- Familjer informeras om hur framtidens arbetsliv ser ut
- Staden erbjuder möjligheter att förvärva arbetserfarenhet

Vid sidan av det individuella arbetet lyfts familjespekten fram inom sysselsättningstjänsterna

- Identifiering av riskfaktorer och servicehandledning i fråga om fattigdom som påverkar flera generationer allt efter behov
- Inom sysselsättningstjänsterna genomförs åtgärder som förebygger utslagningen i partnerskap med andra aktörer

Visionen om ungdomsgarantin 2018-

Utbildningsgarantin genomförs fullständigt, kvoten av avlagda examina på andra stadiet förbättras och avbrotten i skolgången minskar, ungdomsarbetslösheten minskar tydligt, de psykosociala tjänsterna för unga är tillräckliga, fullföljande av utbildningen och sysselsättningen efter utbildningen bland unga med invandrarbakgrund ligger på samma nivå som hos den infödda befolkningen.



Främjande av en socialt hållbar stadsutveckling - bakgrund till den områdesvisa differentieringen och nuläget i Åbo

Genom att främja den socialt hållbara stadsutvecklingen ingriper man i den områdesvisa differentieringen

Segregationen eller differentieringen är ursprungligen en geografisk term som syftar på olika skillnader mellan områden. Det kan exempelvis handla om olika levnadsvanor, inkomstskillnader, välfärdsskillnader, kulturella skillnader och andra sociala skillnader.

Positiva effekter

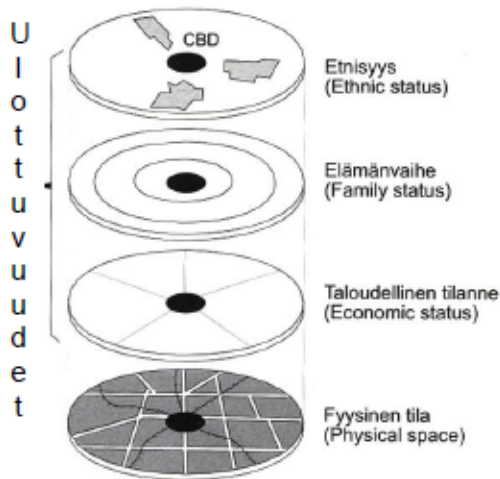
- Segregationen upprätthåller delvis mångfalden och trivseln samt attraktionskraften i områden. Tack vare segregationen kan människorna tolerera varandra bättre och konflikterna kan minska. Tjänster som människor av en viss typ behöver kan bli lönsamma

Negativa effekter:

- Segregationen kan också framstå som en negativ utvecklingsgång som leder till en oönskad social differentiering och anhopning av problemen. Detta leder till att säkerheten och boendetrivseln försvagas. De som har högre inkomster flyttar från dessa områden och på så sätt blir problemen allt värre.
- På dåliga områden uppstår också miljöproblem såsom nedskräpning, buller och minskning av trivseln i stadsrummet. Ofta är det även servicen och infrastrukturen som försämras.
- Den negativa segregationen börjar ofta med att arbetslösa, utbildade och invandrare koncentreras till samma områden. Segregationen försätter människor i en mycket ojämlik ställning. Kvaliteten på utbildningen och inlärningsresultaten är ofta sämre på problemområden. Fattigdomen går ofta i arv och utslagningen är vanligare. Basservicen äventyras. Dåliga områden lockar inte invånare med höga inkomster eller företag.

Alueellisen eriytymisen monitasoisuus

- Monitasoinen ilmiö: kaupunginosien eriytymisellä tarkoitetaan **tilannetta**, jossa eri väestöryhmät asuvat toisistaan erillisillä asuinalueilla, sekä niitä **prosesseja**, jotka tämänkaltaisen kaupunkirakenteen tuottavat, ja **vaikutuksia**, joita kehityksestä seuraa.
- Klassiset kaupunkirakenteen tarkastelut:



- Esim. Rikkaat ja pienituloiset
- Työttömät ja työssä käyvät
- Korkeasti koulutetut ja vailla jatkokoulutusta olevat
- Valtaväestö ja etniset vähemmistöt

Nykyään seurannan fokuksessa eri ulottuvuuksien kasautuminen:

- Demografinen
- Sosioekonominen
- Etnisyys

Vad beror områdesvis differentiering på?

Makronivå

- Globala processer och kriser inom ekonomin och på arbetsmarknaden
- Ökning av inkomstskillnader och social ojämlikhet
- Modell för välfärdsstat och bostadspolitik

Lokal nivå

- Historiska drag och geografiska förhållanden
- Bostadsbeståndet med läge
- Institutioner och nätverk

Mikronivå

- Hushållens val på bostadsmarknaden
- Boendepreferenser
- Flyttrörelsen spelar en central roll

Främjande av en socialt hållbar stadsutveckling förebygger differentiering av bostadsområden



Områdesvis differentiering förebyggs på olika plan

- Politikåtgärder på nationell nivå
- Åtgärder på lokal nivå
- Områdesvis inriktade åtgärder och arbetsmodeller

I fråga om åtgärder på alla ovannämnda nivåer ska man beakta

- Förebyggande åtgärder
- Åtgärder som begränsar negativa effekter
- Åtgärder som stöder kontrollen och positiva sidor

Samarbete intar en nyckeställning när det gäller att genomföra åtgärderna

- Att dämpa segregationen och förstärka den sociala hållbarheten förutsätter tväradministrativa åtgärder
- Kunskapsbasen förbättras kontinuerligt och den empiriska kunskapen utnyttjas
- Invånare, aktörer och partner med i utvecklingsarbetet

Syftet med den omfattande områdesutvecklingen är att

- förbättra invånarnas livssituation och delaktighet
- utveckla den bebyggda och fysiska miljön
- skapa en positiv bild av området

Lokala åtgärder för områdesvis differentiering som grundar sig på undersökningar

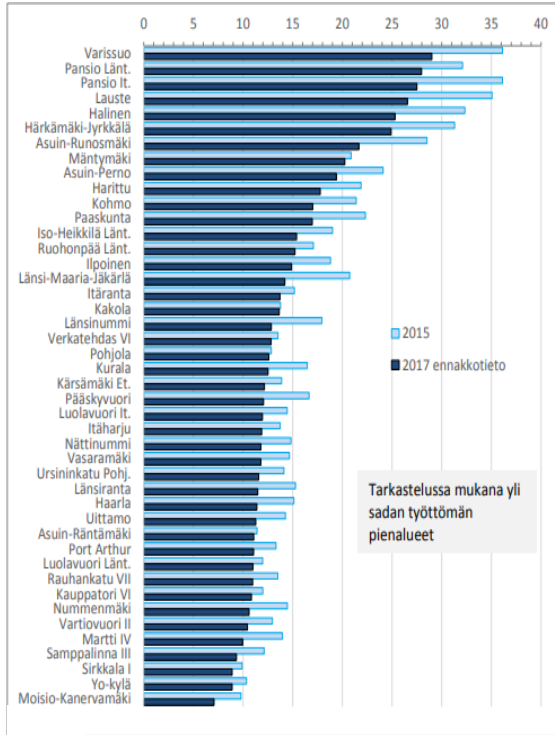
1. Social utveckling	2. Hanteringen av områdesvis differentiering på stadsnivå	3. Åtgärder i utvalda stadsdelar
<ul style="list-style-type: none">• Främjande av företagsamhet och sysselsättning (inkl. branscher med låg utbildningsnivå)• Förebyggande och minskning av fattigdom och utslagning• Bättre integration (inkl. språkundervisning) och mindre diskriminering	<p>a. Boende, bostäder</p> <ul style="list-style-type: none">• Markpolitik (tomtöverlåtelse, blandning)• Bostadsproduktion (rimlig prissättning, specialgrupper)• Mångsidigare social struktur i stadsdelarna (invånare, bostäder)• Regler för utdelningen av sociala bostäder• Portvakternas roll på bostadsmarknaden (spelregler; privata och offentliga hyresbostäder samt "den svarta marknaden") <p>b. Den övriga stadsstrukturen</p> <ul style="list-style-type: none">• Principer för att utveckla offentliga rum• Nåbarhet <p>c. Offentliga tjänster</p> <ul style="list-style-type: none">• Jämlikhet eller en positiv särbehandling vid utvecklingen av servicenätet• Mobila tjänster och tidigt ingripande som kontinuerliga arbetssätt <p>d. Privata tjänster</p> <ul style="list-style-type: none">• Stöd för utvecklingsförutsättningarna särskilt på socialt svagare områden <p>e. Delaktighet</p> <ul style="list-style-type: none">• Områdesarbete och deltagande budgetering	<p>a. Boende, bostäder</p> <ul style="list-style-type: none">• Underhåll av bostadsbeståndet• Mångsidigare bostadsbestånd• Modeller för socialt disponentskap• (I extremfall rivning av problemfastigheter)• (Genomgång av spelregler också med privata investerare, t.ex. "mellanmodellen") <p>b. Den övriga stadsstrukturen</p> <ul style="list-style-type: none">• Offentliga rum utvecklas i enlighet med områdets särdrag• Nåbarhet, ruttor <p>c. Offentliga tjänster</p> <ul style="list-style-type: none">• Fungerande offentlig närservice (skolor etc.)• Positiv diskriminering vid serviceproduktionen• Mobila tjänster och tidigt ingripande (socialarbete etc.)• Närpolisen <p>d. Privata tjänster</p> <ul style="list-style-type: none">• Stöd för utvecklingsförutsättningar <p>e. Sätt att genomföra delaktighet som valts utifrån målområdets särdrag</p> <ul style="list-style-type: none">• Närdemokrati

Nyckeltal för den områdesvisa differentieringen i Åbo

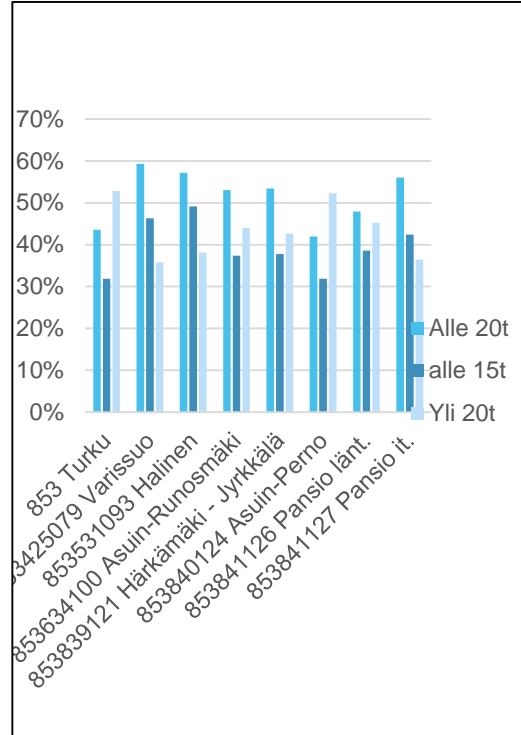
- Skillnaderna mellan stadens olika områden har ökat; fler områdesvisa inkomstskillnader.
 - Den områdesvisa fördelningen av arbetslösheten har blivit starkare
 - Kraftig koncentrerings av invånare med annat modersmål
 - Mottagandet av utkomststöd har etablerats på en hög nivå i vissa områden
- Den sociala differentieringen har haft en negativ inverkan på utvecklingen i vissa områden
- Vissa förortsområden har fallit utanför den allmänna utvecklingen och fastnat i en socialt svag ställning. Inom dessa områden koncentreras invånare som hotas av utslagning och en känsla av otrygghet
- Områden som är utmanande enligt mätare för den upplevda välfärden är i synnerhet Pansio, Kråkkärret, Laustis, Hallis, Jyrkkälä och Runosbacken
- Ojämlighet och segregation har inte medfört likadana problem i Finland som i vissa andra europeiska städer, men den sociala hållbarheten i städerna bör följas i upp.

Näringsliv och arbete i Åbo

Arbetslöshet områdesvis 2017

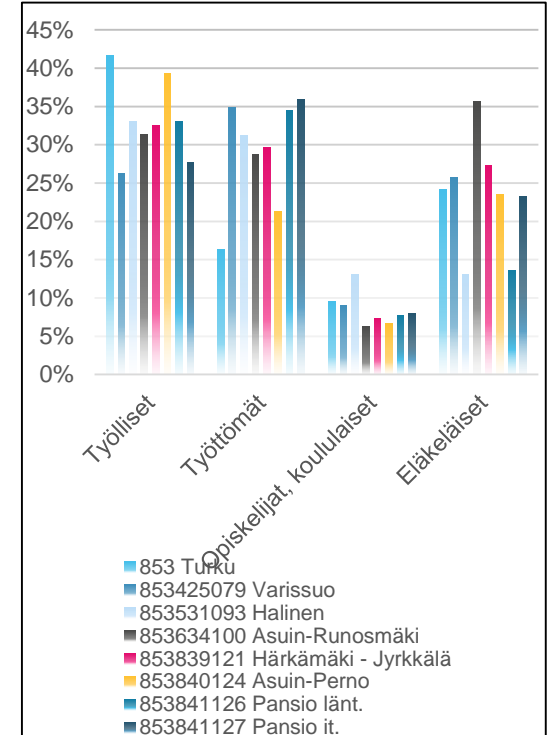


Klass- och områdesvisa inkomster



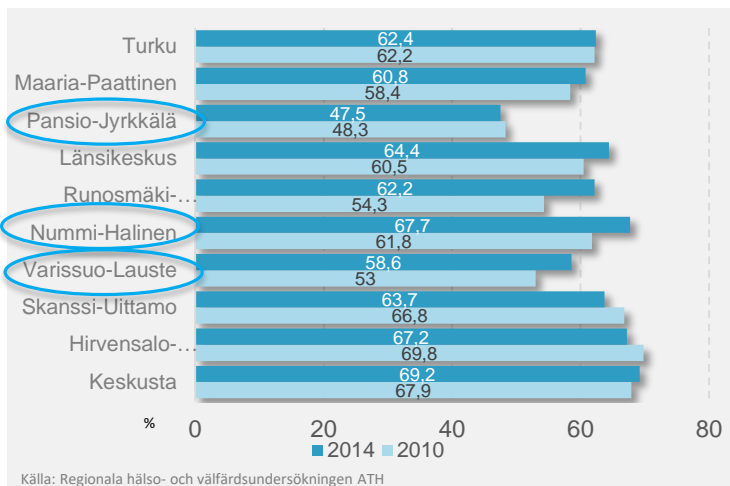
I Kråkkärret finns det fler invånare vars inkomster underskrider 20t än i Hallis, men i Hallis finns det fler invånare vars inkomster överskrider 15t än i Kråkkärret. Inkomststuggifterna är från 2016 om inget annat meddelats

Invånarnas ordinarie verksamhet områdesvis



Jämförelsen visar att det finns mest sysselsatta i Perno. I Hallis framhävs antalet i Runosbacken antalet pensionärer

Andelen Åbobor som upplever att deras hälsotillstånd är åtminstone god har ökat något 2010–2014

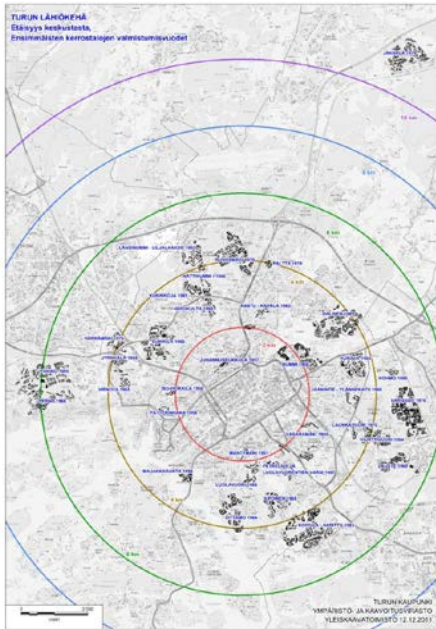


- Den upplevda hälsan har utvecklats i en något bättre riktning i Åbo, vilket leder till en något bättre nivå än i hela landet i genomsnitt.
- Jämfört med andra stora städer är den upplevda hälsan på en sämre nivå i Åbo.
- I jämförelsen mellan Åbos storumråden har inga väsentliga ändringar inträffat jämfört med år 2010.
- Hälsan upplevs vara bäst i centrums, Hirvensalo-Kakskertas och Nummisbacken-Hallis storumråden.
- Den upplevda hälsan i Pansio-Jyrkkäläs storumråde är tydligt sämre än i de andra storumrådena.



Utvecklingen av förorterna stöder en socialt hållbar stad

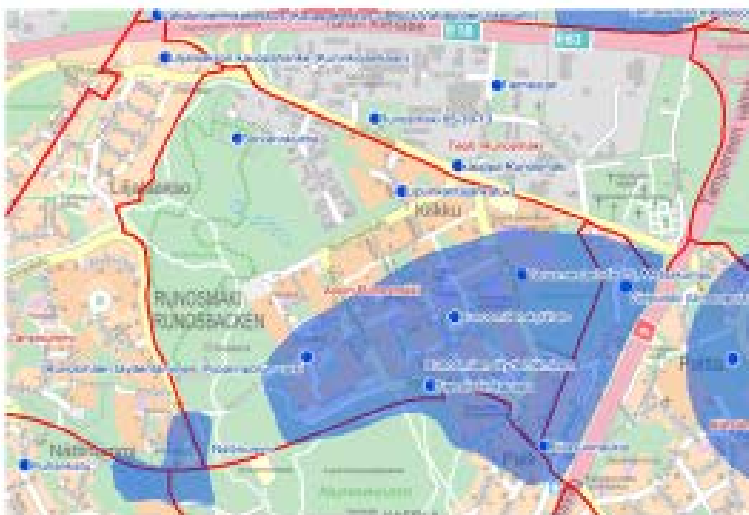
Bakgrund till utvecklingen av förorterna



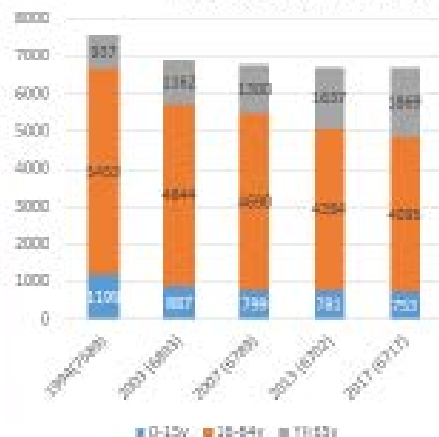
- Förorterna är inte längre bara stadens utkanter utan en viktig ändringszon i regionen. Ur bostadspolitisk synvinkel är förorterna en viktig resurs. Cirka 2/3 av befolkningen i Åbo bor i förorter där en stor del av stadens vardagsmiljö och bostadsbyggnader finns.
- Förorterna har planerats för ett visst antal invånare och områdets serviceutbud har dimensionerats enligt det. Invånarantalet i områdena har sjunkit till cirka 70–75 % av det ursprungliga talet. Dessutom har befolkningen åldrats och hushållen minskat i flera förorter. Att befolkningen minskar har redan lett till att vissa tjänster försvunnit från området. Då befolkningen fortsätter att minska, försvinner ännu flera tjänster.
- Förorternas socioekonomiska ställning har försämrats i förhållande till centrum och stadens utkanter.
- Förorterna i Åbo är så gamla att de antingen redan har blivit eller kommer att bli en del av en mer omfattande grundläggande renowing. Detta gäller såväl bostadsbyggnaderna som stadens servicebostadsbestånd som finns i dessa områden.

Runosmäki

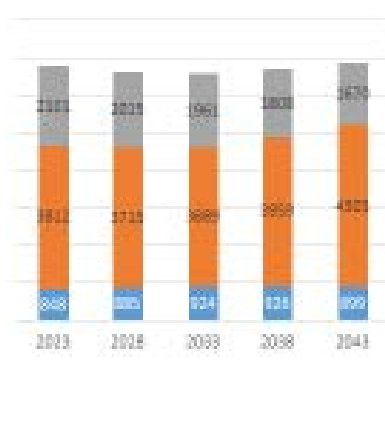
Nimi	Kaavatilanne	AK k-m ²	AP k-m ²	AO k-m ²	A k-m ² yht	Aloitus/ valmistuu	
Lipunkantajankatu 3	voimassa	2 400			2 400	2019	2019
Varusmestarintie 15	voimassa	9 500			9 500	2018	2020
Runosmäen täydentäminen	suunnitelma				50 000	2023	2050
Runosmäen täydentäminen/ P11 parinpolun vara	Kaavotus 2021						



Asuntoväestö 1994-2017



Väestöennuste 2023 - 2043



Möjligheter att utveckla förorterna ^{1 (2)}

- Samhälleliga åtgärder kan användas för att påverka utvecklingen av staden och dess hållbarhet genom att inrikta olika stöd för boende, trafik och byggande samt föreskrifter och tjänster. Åtgärderna som väljs ska utgå från befintlig information och föregripande av ojämlikhet.
- Invånar- och servicegrunden i förorterna kan stärkas genom kompletterande byggande. Stora parkeringsområden som inte används fullt ut kan erbjuda nya byggplatser förutsatt att man samarbetar för att omorganisera parkeringen. Genom att höja byggnader och installera hissar i efterhand kan nya bostäder göras tillgängliga, något som för sin del främjar de äldres boende hemma.
- Byggandet av nya bostäder är ett viktigt indirekt sätt att inrikta och styra olika typer av resurser till området. Byggandet förknippas med insatser som förbättrar den upplevda miljökvaliteten. Samtidigt förbättrar man servicemöjligheterna och tar fram material för att förbättra värdet och kvaliteten i områdena.
- Kompletteringsbyggandet stöder utvecklingen och underhållet av olika funktionella strukturer såsom servicenät, kollektivtrafik och rekreation.
- Utvecklingen av områden som stöder sig på befintliga tjänster och infrastrukturen är lönsamt också med tanke på samhällets ekonomi och verkställer dessutom stadens klimatmål.

Möjligheter att utveckla förorterna ^{2 (2)}

- Staden kan påverka planeringen och genomförandet av offentliga tjänster. En omstrukturering av stadens egna servicelokaler och fastigheter (t.ex. ett modernt effektivt och mångsidigt allaktivitetshus istället för grundläggande renovering av 40–70 år gamla fastigheter) kan fungera som en startmotor för utvecklingen av området. Nödvändiga grundläggande renoveringar av stadens egna servicefastigheter skulle förvandlas till områdesutvecklingsprojekt som medför ny tillväxt i området.
- Genom kompletteringsbyggande kan man också stöda bevarandet av kommersiella närtjänster, något som är viktigt med tanke på områdets identitet och image. Butiken är en samlingsplats. Avmagrande närtjänster har en negativ inverkan på hela områdets image.
- Genom att utveckla kollektivtrafiken kan områdets nåbarhet förbättras och ojämlikheten mellan områden minskas. Betydande investeringar i kollektivtrafiken kan fungera som acceleratorer för utvecklingen av området.
- Utvecklingen av förorterna kräver olika partnerskapsmodeller och samarbetspartner. För att främja kompletteringsbyggande behövs rådgivnings- och stödtjänster till husbolagen samt ekonomiska incitament.

Case Pansio: Projektet för grundläggande renovering av stadens fastigheter blir områdesutvecklingsprojekt för förorten

- Skol- och biblioteksbyggnaden i Pansio behöver en teknisk ombyggnad. Kostnadsberäkningen uppgår till cirka 12 miljoner euro.
- Daghemmet, mödra- och barnrådgivningen och ungdomsgården kräver också grundläggande renovering inom 10 år. Kostnaderna för dessa renoveringar uppgår till sammanlagt cirka 7–8 miljoner euro
- Funktionellt sett representerar dessa byggnader lösningar från 1950-, 60- och 70-talen
- I närheten ligger också skolan Pernon koulu som tagits ur bruk och är i rivningsskick

Leder en nybyggnadslösning till ett bättre slutresultat?

- Genom att placera stadens funktioner i ett allaktivitetshus i likhet med allaktivitetshusen i Övre S:t Marie eller Syvälahti skulle moderna och effektiva lokaler uppnås
- Arealen uppskattas till 5 500–7 000 m² och kostnadsberäkningen uppgår till cirka 20–22 miljoner euro
- Funktionerna skulle finnas på en tomt bredvid idrottsområdet
- Fastigheterna som blir lediga och skolfastigheten i Perno kunde överlåtas för utveckling av ny användning – i huvudsak boende.
- Enligt planerna genomförs projektet enligt partnerskapsmodellen, där nytta och risker fördelas mellan parterna.
- Projektet för grundläggande renovering av skolan Pansion koulu omvandlas till ett projekt för utveckling av Pansio område. Helheten kan fås till ett 2–3 miljoner euro lägre pris, en modern aktivitetsbaserad lösning och 30 000 v-m² nytt byggande
- Processen kunde fortsättas på motsvarande sätt bland annat i Runosbacken, Uttamo och Ilpois

Utvecklingen av kollektivtrafiken som ett medel för att förstärka förörternas livskraft



Vid planeringen av kollektivtrafiksystemet lyfts inverkan på differentieringsutvecklingen i förörterna upp som en synvinkel

- Utvecklingen av kollektivtrafiken tas upp som en form av positiv särbehandling, genom vilken
 - differentierade förorter eller förorter som hotas av differentiering integreras in i den övriga stadsstrukturen
 - förorter kan slås samman såväl med centrum som med varandra (stomlinjen)
 - skapas förutsättningar för förörternas ökning och en positiv strukturutveckling
 - företagsamheten och tjänsterna i förörterna stöds i synnerhet i kollektivtrafikterminalernas närmaste omgivning
 - i samarbete med den övriga utvecklingen av trafiksystemet
- Många exempel och förebilder i Europa och annanstans, i synnerhet i storstäderna.
- Utvecklingsbilden "Tillväxtkorridorer" som har valts till underlag för generalplaneringen stöder en balanserad utveckling av staden



Samarbetsnätverk i bostadsområdena

Etablering av verksamhetsmodeller för samarbete i bostadsområden

- För att samarbetet ska lyckas behövs ett nätverkssamarbete mellan stadens sektorer, den tredje sektorn och den privata sektorn samt invånarnas delaktighet.
- Samarbetet ska vara strukturellt tydligt och funktionellt regelbundet.
- De nuvarande verksamhetsmodellerna för samarbete är
 - Samhällsarbetsgrupp och tjänstemannanätverk i Kråkkärret
 - Samarbetsnätverk enligt Åbomodellen i storområden: samarbete mellan stadens anställda, områdesforum och samarbete mellan organisationer.
- Samarbetsnätverken utvecklas med tanke på områdenas särdrag
- I bostadsområden där det råder negativ områdesvis differentiering måste man förutom nätverk som möjliggör invånarnas delaktighet (områdesforum, samhällsarbetsgrupp) även tillsätta arbetsgrupper som tar fram lösningar på redan existerande problem (tjänstemannaarbetsgruppen i Kråkkärret)

Rekommendationer från Rakli-kliniken i Pansio-Perno

Raklis och Åbo stads klinikarbete ”Livskraft i förorterna” (2015–2016) tog itu med de praktiska utmaningarna vid utvecklingen av bostadsområden i området Pansio-Perno. Arbetet utmynnade i modeller för utveckling av även andra förorter.

Raklis utvecklingsklinik lade fram följande resultat och rekommendationer som kan tillämpas på andra områden:

1. **Organisering är A och O** → Staden ska utse en part som tydligt svarar för helheten för att kunna hantera förortsutvecklingen. Denna part koordinerar förortsutvecklingen på ett förvaltningsövergripande sätt och säkerställer att detta är en naturlig del av stadens övriga utvecklingsarbete
2. **Kommunikation är viktigt under hela utvecklingsprocessen** → Staden utarbetar en kommunikationsplan för förorterna
3. **Nätverken i skick och samarbetet utvecklas** → Förutom områdesarbetet för utveckling enligt Åbomodellen stöds uppkomsten av nätverk som skapas enligt teman
4. **Vi sätter modigt igång** → Alla aktörer i området genomför modiga försök i gott samarbete
5. **Det lönar sig inte att avbryta ett gott arbete** → Planerade åtgärder utvecklas vidare → Åtgärdsförslag som uppkommit i områdena

<https://www.rakli.fi/klinikat/elinvoimaa-lahioihin-turku.html> (på finska)

Verksamhetsmodellen i Kråkkärret

Regionalt nätverkssamarbete har genomförts i Kråkkärret redan i flera år. Trots att aktörerna ändrats har man förbundit sig till verksamhetsmodellen. Arbetsgrupperna i verksamhetsmodellen för Kråkkärret stöder både utvecklingen av området och ingripandet i problem. I modellen medverkar:

Samhällsarbetsgrupp, mångformigt regelbundet samarbete

- Ett långsiktigt samarbete mellan olika aktörer
- I verksamheten medverkar bl.a. aktiva invånare, områdets organisations- och föreningsaktörer, församlingarna, fastighetsservicebolag, representanter för affärscentrets ägare, representanter för stadens sektorer, polisen
- En stark vilja som uppkommit internt och en gemensam syn på hur saker ska främjas
- Genomförs dagtid, vilket leder till att alla invånare som arbetar på dagen inte kan delta

Tjänstemannaarbetsgrupp

- I verksamheten deltar ungdomstjänsterna, socialarbetet, representanter för hälsostationen, representanter för skolorna, en boenderådgivare och polisen
- I nätverket finns möjlighet att ingripa i existerande problem och strävan efter att tillsammans förebygga observerade problem med överenskomna åtgärder

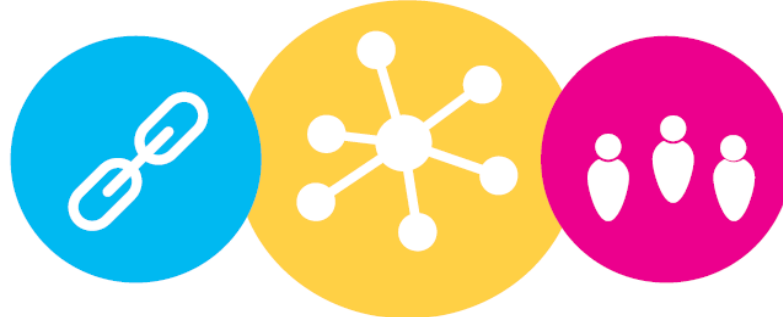
Fastighetsservicebolagets roll i bemötandet av kunder

- Varje invånare blir bemött
- Vid sidan av sitt grundläggande arbete angriper kundservicen kundernas problem
- Modeller för socialt disponentskap/boenderådgivning

Polisen i lokalgemenskapen

Aluetyön Turun malli

Yhteistyön edistämiseksi



MIKÄ	Kaupungin toimijoiden yhteistyöpöytä	Aluefoorumi	Järjestöjen yhteistyöpöytä
MITÄ	Toimialarajat ylittävää yhteistyötä Yhtenäistetään kaupungin vuorovaikutusta ja viestintää asukkailla ja alueen toimijoille	Tasa-arvoinen verkosto Säännöllistä vuorovaikutusta kaikkien alueen toimijoiden ja asukkaiden välillä	Yhteistyötä eri kolmannen sektorin toimijoiden välillä Asukkaiden tarpeisiin perustuvan toiminnan suunnittelua ja toteutusta
MIKSI	Mahdollistaa alueen kaupungin toimintojen yhteisen suunnittelun ja toteuttamisen Kokonaisvaltainen toiminnan/toimitojen suunnittelu ja toteutus lisäävät vaikuttavuutta	Toteuttaa laaja-alaista verkostoöskentelyä Huomioi asukkaiden osallistumisen mahdollisuuden Mahdollistaa yhteisten kehittämistavoitteiden asettamisen	Toiminnan toteuttaminen yhteisiin tavoitteisiin sitoutuen lisää toiminnan vaikuttavuutta ja näin asukkaiden hyvinvointia Tavoitteena asukkaiden omatoimisen aktiivisuuden tukeminen 3.sektorin vertaistuen kautta
KENELLE	Jokaiselta toimialalta määritellyt työntekijät/ammattiryhmät	Asukkaat 3. sektori Alueen toimijat Kaupungin työntekijät	Alueella toimivat tai toimintaan suunnittelevat 3. sektorin toimijat
KUINKA USEIN	2 - 4 krt/vuosi/alue	2 - 4 krt/vuosi/alue	2 - 4 krt/vuosi/alue



Mål och åtgärdsförslag för att främja en socialt hållbar stadsutveckling

Mål för en socialt hållbar stadsutveckling

- Ökning av välfärden, trivseln och livskraften samt förbättrande av områdets upplevda kvalitet och identitet som syftar till en livsmiljö som stöder invånarnas välfärd.
- Minskning av skillnaderna mellan områdena och förebyggande av problem.
- Tryggande av lokala tjänster som alla kan nå (bl.a. motion och bibliotek) som kräver mångformiga genomförandesätt (digitalisering, mobiltjänster)
- Vid förbättrandet av det offentliga stadsrummet beaktas betydelsen av grönområden som offentliga uterum och verksamhetsområden, förbättras parkernas nåbarhet och friluftsledernas kontinuitet samt kvalitativa insatser i grönområdena istället för kvantitativa.
- Status för områden med dåligt rykte förbättras bl.a. genom att omarbete områdenas image. Principen för positiv särbehandling iakttas när åtgärder, ekonomiska resurser och investeringar inriktas till utvecklingen av förorterna.
- Befolkningsunderlaget och befolkningsstrukturen förstärks genom att göra bostadsutbudet mångsidigare och således öka förorternas dragningskraft.
- Förorternas positiva utveckling främjas genom kompletteringsbyggande. Nyttorna med kompletteringsbyggande lyfts fram för invånarna.
- Invånare, aktörer och samarbetspartner involveras i förortsutvecklingen. Livsmiljön som stöder stadsbornas vardag uppstår inte endast vid planeringen.



Åtgärder för en socialt hållbar utveckling av staden inriktas både till hela staden och till utvalda bostadsområden.

Verktyg är bl.a.

- Områdesprofiler
- Modell för uppföljning och förutseende av differentieringsutvecklingen
- Utveckling av den funktionella och fysiska omgivningen
- Analys av resursflöden
- Stadens områdesarbete

DET SKA VARA TRYGGT ATT BO I VARJE BOSTADSOMRÅDE I ÅBO

1. Det finns en tydlig stadsstruktur och en styrmodell för regional utveckling
2. Områdenas särdrag ligger till grund för åtgärdernas inriktning
3. Förortsvision - en gemensam vilja att utveckla förorterna
4. Verksamhetsmodeller för att utveckla förorterna
5. Ett vitalt och attraktivt bostadsområde
6. En trivsamt, fungerande och trygg vardagsmiljö
7. Varje invånare kan delta och känna sig delaktig i gemenskapen
8. Olika aktörer verkar tillsammans i bostadsområdena.

DET FINNS EN TYDLIG STADSSTRUKTUR OCH EN STYRMODELL FÖR REGIONAL UTVECKLING

1

ÅTGÄRDER 2019

Gemensam handledning vid utvecklingen av bostadsområden, inkl. tjänster, omgivning och invånare

- bl.a. genom att förstärka områdesarbetets verksamhet enligt Åbomodellen
- serviceområdena i sektorerna medverkar starkare i arbetet

Områdesarbetet samarbetar med arbetsgrupperna som verkställer förebyggandet av utslagning och områdesvis differentiering inom projektet Smart & Wise

ÅTGÄRDER 2020-

Servicehelheter utvecklas utifrån en regional lägesbild och kundbehov (Smart & Wise, hanteringen av kundrelationer och tjänster)

ÅTGÄRDER 2019

Regelbundet uppdaterade områdesprofiler fungerar som bakgrundsinformation

Uppgifter som insamlats av invånare, aktörer och inom områdesarbetet sammanställs systematiskt och utnyttjas vid utvecklingen av området.

- Ställe för Ad hoc-information som stadens aktörer innehar, "tjänstemännens responssystem"
- Tredje sektorns uppgifter samlas regelbundet in
- Samarbetet mellan tredje sektorn och stadens aktörer är interaktivt och mål uppställs tillsammans för att utveckla områdenas verksamhet på basis av insamlad information och invånarnas behov
- Invånarnas och aktörernas aktiva deltagande och delaktighet i utvecklingen möjliggörs genom överenskomna regelbundna tillvägagångssätt

Bidragen som koncernförvaltningens bidragskommitté beviljar inriktas enligt områdesarbetets mål

Verksamhetsmodellen för positiv särbehandling inleds inom småbarnspedagogiken

ÅTGÄRDER 2020-

I bostadsområdesvisa visioner beaktas förebyggandet av segregation och resurser inriktas enligt detta

ÅTGÄRDER 2019

Uppdaterade områdesprofiler, befolkningsprognoser och regionala planer för servicenätet fungerar som bakgrundsinformation. Befintliga områdesprofiler analyseras och områdesvisa SWOT-analyser upprättas genom ett förvaltningsövergripande samarbete. Dessa används som underlag för utvecklingsprogram och partnerskap.

Skapandet av en långsiktig och helhetsmässig vision för stadens hela förortshelhet i samarbete med områdets aktörer och invånare. Målet är en gemensam vilja att förstärka en positiv framtidsbild av förorterna. Markanvändningsutredningen Turun Lähiöt 2029 i anslutning till generalplaneringen utvidgas så att den också omfattar en övergripande socialt hållbar stadsutveckling. Tyngdpunkter för utvecklingen prioriteras. Det är möjligt att den optimistiska och ambitiösa visionen får en kommunikationsmässigt påverkande signal till områden där 2/3 av Åboborna bor.

Principerna för bostads- och markpolitiken som bereds för tillfället letar efter sätt att underlätta kompletteringsbyggandet i förorterna t.ex. i markanvändningsavtal som förutsätts vid kompletterande planläggning.

Staden stöder ombyggnaden av bostäder så att de blir tillgängliga genom att bevilja hissunderstöd då en hiss installeras i efterhand i flervåningshus som saknar hiss. Projektet förutsätter bidrag från Finansierings- och utvecklingscentralen för boendet ARA.

Staden stöder rivning och nybyggnad som redan gjorts i Kråkkärret och Pansio och som bidragit till att bostadsbeståndet bättre möter efterfrågan i området.

ÅTGÄRDER 2020-

Visionsarbetet är färdigt. Visionen med åtgärdsförslag som tydligt strukturerats för beslutsfattande är färdig. Vision för beslutsfattandet som underlag till utvecklingsprogram och uppdatering av stadsstrategin.

Förortsspecifika utvecklingsplaner och områdesvarumärken utarbetas i samarbete med områdets aktörer och invånare. Områdesarbetet och kommunikationen kopplas till beredningsprocessen. Genomförande av prioriterade åtgärder programmeras till en del av avtalsstyrningsprocessen.

ÅTGÄRDER 2019

Olika verksamhetsmodeller för att utveckla förorterna i partnerskap beskrivs genom att utnyttja modeller som upplevts som goda i Åbo och andra städer.

I områden som har utvecklingspotential och är föremål för intresse när det gäller t.ex. utveckling av boendet inleds utvecklingsåtgärder i samarbete med partner. Utvecklingsresurser söks genom partnerskap och man strävar efter att säkerställa genomförbarhet (eventuella utomstående investeringar i området). Partnerskapen är i första hand verksamhet som föregår verksamheten i utvecklingsskedet.

ÅTGÄRDER 2020-

Beredning av upphandlingen. Sättet att upphandla partnerskap övervägs som modell för innovativ gemensam utveckling av förorterna (jämför Case Hepokulta)

Områdena görs om till utvecklingsplattformar för vilka man aktivt söker externa utvecklingsidéer t.ex. genom innovationstävlingar, partnerskap och upphandlingsförfaranden.

ÅTGÄRDER 2019

Uppdaterade områdesprofiler och områdesvisa planer för servicenätet fungerar som bakgrundsinformation

Förbättrande av förorterernas närbarhet. Beslut om byggande av en stomlinje för busstrafiken 2021 och beslut om framtida lösningar för kollektivtrafiken.

Tjänster som förnyas. Byggandet av nya mångsidiga servicelokaler gör stadens servicelokaler som nått slutet av sin livscykel lediga för fastighetsutveckling (t.ex. Runosbacken, Jäkärälä, Perno), Utvecklingen av stadens servicefastigheter är en startmotor för regionutvecklingen.

Rådgivnings- och stödtjänster ordnas för husbolag i syfte att främja kompletteringsbyggande. Nyttorna med kompletteringsbyggande för invånarna.

Med detaljplaner som syftar till kompletteringsbyggande skapas förutsättningar för mångsidiga boendialternativ och en ökning av invånarmängden i områdena. Piparestigen (Runosbacken), Arkeologgatan (Jäkärälä), Pernon koulu (Perno), Sporggatan (Uittamo), Murkiogatan (Harittu), Korois ("utvidgningen" av Hallis).

Ojämligheterna mellan områdena minskas genom stadens tomtöverlåtelse. På områden som domineras av ägarbostäder görs ett större antal tomtöverlåtelse till ARA-produktion och på områden som domineras av hyresbostäder till fritt finansierad bostadsproduktion. TVT:s produktion av nya bostäder styrs genom tomtöverlåtelse till områden där bolaget inte är "överrepresenterat" när det gäller antalet bostäder.

ÅTGÄRDER 2020-

Kollektivtrafiklösningen som en startmotor för regionutvecklingen Områdesvisa åtgärder i enlighet med beslutet om kollektivtrafiklösning.

Utvecklingspotential längs linjen beroende på kollektivtrafikmedel och linje Programmering av utvecklingsplaner, planläggningen och investeringar.

Områdesvisa åtgärder i enlighet med beslut om servicenät. Investeringar i ny servicestruktur och fastighetsutveckling i lokaler som blir lediga.

Områdesvisa åtgärder utifrån regionala utvecklingsprogram. Genomförande av planläggnings- och investeringsprogram (avtalsstyrning).

ÅTGÄRDER 2019

Uppdaterade områdesprofiler fungerar som bakgrundsinformation

Förorternas nåbarhet säkerställs.

Kollektivtrafiken betjänar förorterna på nuvarande servicenivå. Planeringen av infrastrukturen för bl.a. bussernas stomlinje och hållplatser fortsätter enligt beslutet om linjer. Förutsättningarna för cykeltrafiken förbättras genom att planera cykelvägar mellan Huhkola (Laustis) och Kurkela i S:t Karins, mellan Mjöllårgatan i Hallis och Gamla Ravattulavägen, mellan Saukonojagränden och Lumikkokuja i Perno och en förbindelse mellan Järnverksgatan och Hängbjörksgatan i Pahaniemi. Ritarstigen byggs i Westpark.

Trivseln, tillgängligheten och säkerheten tryggs i det offentliga stadsrummet.

Förnyelse av beläggningen, gatubelysningen, utrustningen och anordningarna (såsom på andra ställen). Stegvis förbättring av centralparken i Kråkkärret 2019–2022 (År 2019: Karvataskuparkens lekplats och idrottsplanerna i Kråkkärret).

Tillgången till och användbarheten av närtjänsterna förbättras.

Byggande av en gatuförbindelse från Jäkärle till allaktivitetshuset i Övre S:t Marie i Vakiniittu (förlängningen av Sankta Marias väg). Byggande/förbättring av idrottsplatser enligt investeringsprogrammet.

ÅTGÄRDER 2020-

Förorternas nåbarhet. Utredds om stadscykelssystemet kan utvidgas till förorterna. Tack vare bussernas stomlinje blir det lättare att ta sig från ett bostadsområde till ett annat.

Trivsel, tillgänglighet och säkerhet i det offentliga stadsrummet.

Invånarnas delaktighet möjliggörs genom områdesarbetets verksamhetsformer och deltagande budgetering.

Tillgång till och användbarhet av närtjänster. Utredds hur bussarnas stomlinje inverkar på tillgången till tjänster.

VARJE INVÅNARE KAN DELTA OCH KÄNNA SIG DELAKTIG I GEMENSKAPEN

ÅTGÄRDER 2019

Olika sätt att delta och vara delaktig genomförs med hänsyn till tillvägagångssätt som lämpar sig för varje målgrupp (möten ansikte mot ansikte, digitala tjänster)

- Områdesvisa modeller för delaktighet som riktas till utslagna

Åtminstone varje storområde har en samlingsplats

- Befintliga lokaler utnyttjas
- Verksamheten i lokalerna grundar sig på invånarnas behov och information som insamlats i området

ÅTGÄRDER 2020-

Kamratstödsverksamheten aktiveras i samarbete med tredje sektorn och erfarenhetsexperter

- Verksamheten stöder invånarnas funktionsförmåga och gemenskapskänsla

Deltagande budgetering införs

Användningen av gräsrotsfinansiering uppmuntras

ÅTGÄRDER 2019

Vidareutveckling av områdesarbetets verksamhetsmodeller

- Områdesarbetets nätverk förstärks t.ex. enligt modellen för Kråkkärret med beaktande av områdenas särdrag
- Modellen för samarbete mellan flera aktörer utvecklas i samarbete med polisen

Verksamhetssätt för socialt disponentskap och boenderådgivning skapas. Syftet är att förutom kommunsektorn även involvera hyresbostadsbolagen och fastighetservicebolagen inom privata sektorn

Samarbete med Me-talo i Pansio

Förvaltningsövergripande samarbete i allaktivitetshusen Ypsilon och Syvälahti provas

- Verksamheten utvecklas på basis av konsekvensbedömningar

ÅTGÄRDER 2020-

En modell för koordineringen av förenings- och frivilligarbete skapas i områdena

Utbildning som stöder sysselsättning och vardagshantering/funktionsförmåga inriktas till invånare i svagare bostadsområden

Verksamhetsmodellen för samarbete som utvecklats i allaktivitetshusen sprids även till andra områden

The
Boldest city
in Finland.

