



Taito –kampus

tarveselvitys

Sisältö

1. Tausta
2. Kampus –visio
3. Sijoittuvat toiminnot ja tarpeet
4. Sijoitusvaihtoehdot
5. Hankkeen jatkovalmistelu ja aikataulu

01 Tausta



Hankkeen taustoja

- Ammatillisen koulutuksen kampuksen suunnittelun juuret juontavat vuoteen 2015, kun Turun ammattikorkeakoulun osalta tehtiin päätös, että toiminnot keskitetään Kupittaaalle ja sinne rakentuu uusi kampusalue. Kaupunginvaltuusto linjasi tällöin, että Turun ammattikorkeakoululta vapautuvista kiinteistöistä Sepänkadun kiinteistöt myydään ja Ruiskadun kiinteistö jatkaa opetuskäytössä.
- Ruiskadun tiloihin oli tarkoitus sijoittaa perus- ja keskiasteen koulutusta. Tästä lähtökohdasta ja laadittiin hankesuunnitelma, jonka myötä tiloihin esitettiin sijoitettavaksi ammatillisen koulutuksen toimintoja Kellonsoittajankadulta ja Lemminkäisenkadulta sekä peruskoulun väistötiloja ja Mikaelin koulu.




Hankkeen taustoja

- Kasvatus- ja opetuslautakunta ei hyväksynyt esitettyä suunnitelmaa, vaan edellytti vaihtoehtoisen selvityksen tekoa.
- Laadittiin vaihtoehtoinen selvitys ammatillisen koulutuksen kampuksen toteuttamisesta uudisrakennuksena.
- Kaupunginvaltuusto käsitteli Ruiskadun hankesuunnitelman ja vaihtoehtoisen ratkaisun esiselvityksen keväällä 2018 ja päätti hylätä Ruiskadun hankesuunnitelman. Samalla se päätti, että ”ammatillisen koulutuksen palveluverkon osalta uuteen tarveselvitys- ja hankesuunnitteluprosessiin, jossa selvitetään ammatillisen koulutuksen uuden kampuksen toteuttamista Ruiskadulle, Peltolaan, Kupittaalle tai Itäharjulle.”



02 Kampus -visio



VISIOTYÖPAJA
7.11.2018

VALIDOINTITYÖPAJA
19.11.2018



OPPIMINEN

KAMPUSTILOJEN MONIPUOLINEN KÄYTTÖ

YRITYSYHTEISTYÖ JA PALVELUT

→ *Kuinka voisimme –ideakortit*

→ *Round table*

→ *Ratkaisukortit*

→ *Validointi*

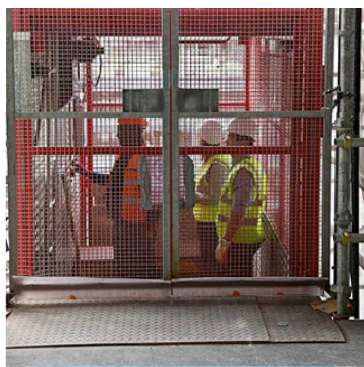
→ *Visio*



Kärkiteemat



Luodaan aidot ja autettisen oppimisympäristöt



Kaikki tilat toimivat opetustiloina



Opettajien neuvottelu- ja ohjaustilat ovat tarkoituksen mukaisia



Toimii kehitysalustana uusille innovaatioille



On houkutteleva myös muille kuin opiskelijoille



On aina avoin ja saavutettava

Tavoitteita tulevaisuudelle

- Ammatillisen koulutuksen kampuksesta halutaan luoda alusta oppimisille, yhteistyölle ja kohtaamisille.
- Taito –kampus palvelee ammatillisen koulutuksen eri ikäisiä opiskelijoita, henkilökuntaa, yhteistyökumppaneita, alueen toimijoita ja jopa asukkaita.
- ”Aina avoin ammattikoulu”, tarkoittaa niin fyysisten tilojen käyttöä normaalin ”koulupäivän” ulkopuolella kuin erilaisia virtuaalisia ympäristöjä
 - Tulevaisuudessa ammatillista koulutusta annetaan arkisin vähintään klo 8-20 ja lisäksi toiminta-aikoja laajennetaan viikonloppuihin ja lomaiikoihin.
 - Kampuksen tulee olla helposti käytettävissä läpi vuoden ja lähes kellon ympäri.



Tavoitteita tulevaisuudelle

- Tavoitteena on, että kampusalueella eri toimijat kohtaavat ja voivat hyödyntää samoja tiloja kukin omaan tarpeeseensa.
- Tilojen varaamisen pitää olla helppoa.
- Opetustiloina ei toimi enää pelkästään perinteiset luokkatilat, vaan koko kampusta hyödynnetään oppimisympäristönä.
- Ehdoton lähtökohta on, että kampus on helposti saavutettavissa eri liikennevälineillä ja kävellen. Luonnolliset asiakasvirrat ovat toiminnan kannalta ensisijaisen tärkeitä.
- Kampuksen tarjoamat palvelut suunnitellaan siten, että ne tukevat talossa toimimista, mutta elävöittävät myös ympäristöä.

Tavoitteita tulevaisuudelle

- Vision mukaan kampuksella toimii mm.
 - Opiskelijoiden tuottamat palvelut
 - Mm. kauneushoito-, kampaamo-, ravintola-, kokous- ja ompelupalvelut
 - Opiskelijoiden terveystalvelut
 - Työelämäpalvelut
 - Hotelli, opiskelija-asunnot
 - Päiväkoti



Yhteen veto

- Kampusvisio kuvaa tulevaisuuden kampusta pitkällä aikavälillä.
- Vision toteutuminen ei ole pelkästään Turun ammatti-instituutin toiminnasta ja tiloista kiinni, eikä se ole sidottu yhteen hetkeen.
- Visioon on maalattu iso kuva siitä, mitä kaikkea kampusalueelle tavoitellaan, mutta tavoitteena on, että kokonaisuus rakentuu monen toimijan yhteistyössä.
- Omassa tarveselvityksessä kuvataan tarkemmin ne tilatarpeet, mitä Turun kaupunki (Turun ammatti-instituutti) toteuttaa tai hankkii alueelle omien ammatilliseen koulutukseen liittyvien perustoimintojen järjestämiseksi.



03

Sijoittuvat toiminnot ja tarpeet

Sivistystoimiala

- Toiminnot Uudenmaantieltä, Kellonsoittajankadulta, Datacitystä ja Aninkaisista:
 - SOSIAALI- JA TERVEYSALA SEKÄ LÄÄKEALA
 - KAUPPA- JA TIETOTEKNIikka-ALA (liiketalous)
 - RAVINTOLA- JA CATERINGALA
 - ELINTARVIKEALA
 - HOTELLI- JA MATKAILUALA
 - MUOTI- JA KAUNEUSALA
 - PUHDISTUSPALVELUALA → ~ 3 000 opiskelijaa, 300 opettajaa
- Oppisopimustoimisto (Yliopistonkadulta)
- TOP –keskus (Triviumista)



Muut

- Hyvinvointitoimiala
 - Kouluterveydenhuolto (lääkärit ja terveydenhoitajat)
 - Psykologit ja psykiatrinen sairaanhoitaja
- Vapaa-aikatoimiala
 - Liikuntasali (tämä on optiona mukana, mutta toteuttamisesta ei ole lopullista linjausta)

Tilaohjelma

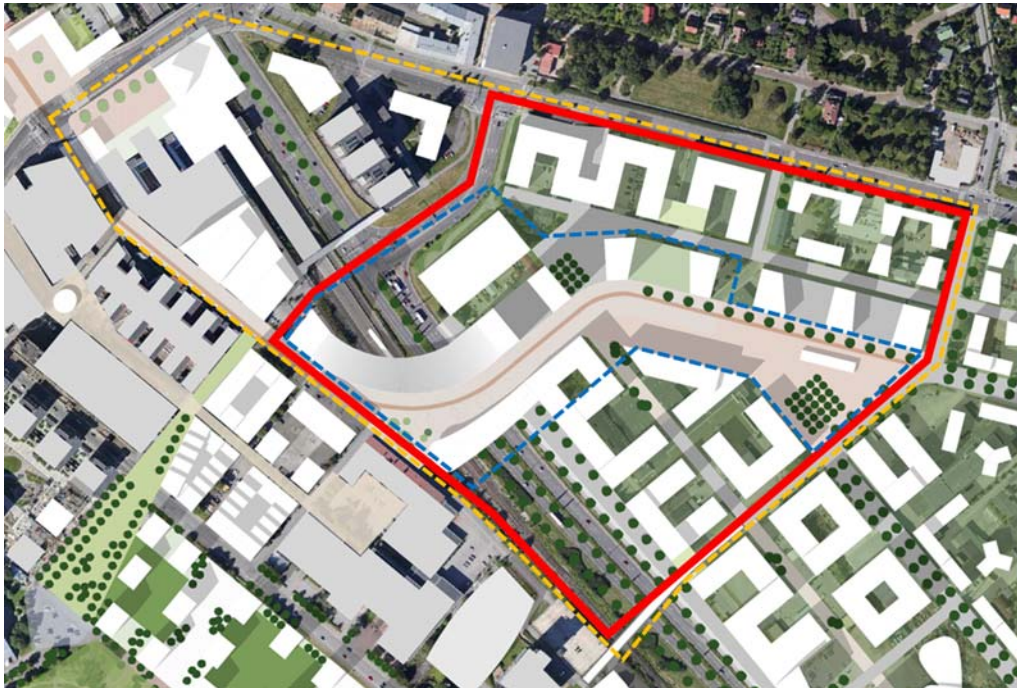
| | |
|---|-------|
| Kaikki alat ja yhteiset tilat yhteensä (hyötyala) | |
| Yhteiset tilat | 7298 |
| Opiskelijahuolto ja -ohjaus | 703 |
| SOTE | 1985 |
| KAUPPA | 120 |
| Elintarvike, kauneus, hius, tekstiili sekä puhtaanapito | 2052 |
| Liikuntasali sivutiloineen | 1376 |
| Hotelli, ravintola sekä catering | 860 |
| Hyötyala yhteensä | 14394 |
| | |
| Käytävälisä 30 % (aulat, käytävät, portaat, hissit) | 4318 |
| Huoneistoala (hyötyala + väylät) | 18712 |
| Kerrosala, arvio (Huoneistoala x 115 %) | 21519 |

Tilaohjelma

| | |
|---|-------|
| Väestönsuoja, 2 % kerrosalasta + varustusvaraukset | 460 |
| Lämmönjakokeskukset | 80 |
| Sähkökeskukset, 1 keskus/ 500 m ² | 150 |
| IV-konehuoneet, 6 x 3000 litran -kone | 300 |
| Jätehuolto | 300 |
| Pysäköinti, 140 paikan pysäköintilaitos (22,5 m ² /autopaikka) | 3150 |
| Polkupyöräpysäköinti (400 katettua paikkaa) | 550 |
| Tekniset tilat, pysäköinti, jäte ja VSS yhteensä | 4990 |
| | |
| Kokonaisala | 26509 |

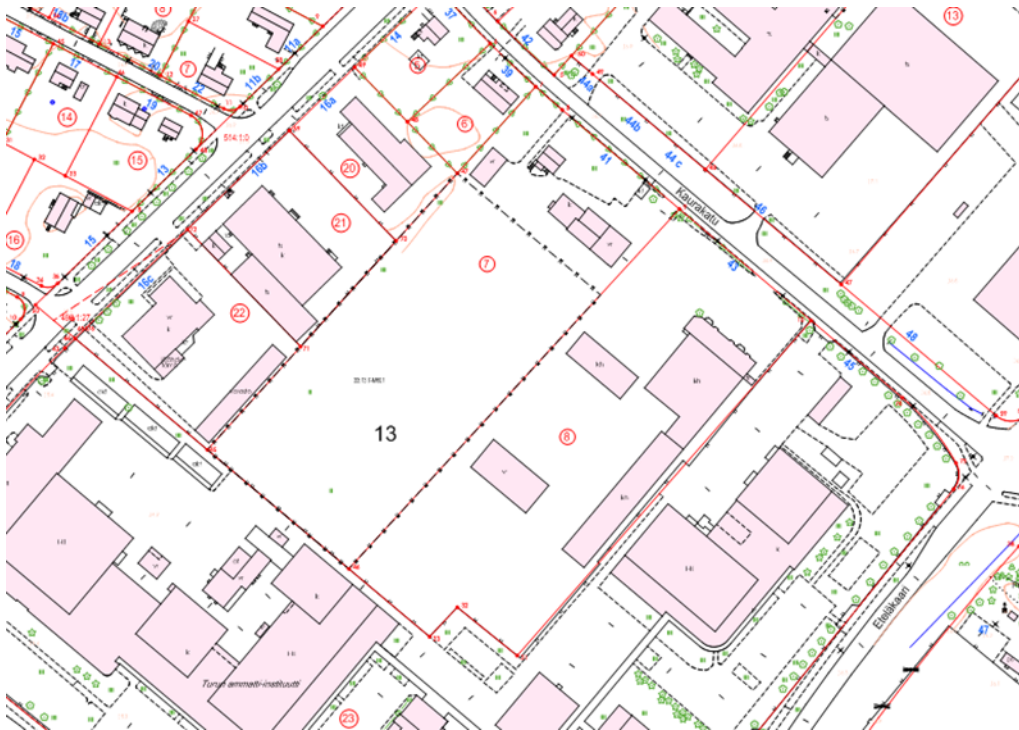
04 Sijoitusvaihtoehdot

Tiedepuiston kansi



- KH kaupunkikehitysjaoston päätöksellä käynnistetään kannen innovaatio-, suunnittelu- ja toteutuskilpailun.
- kilpailualueen asemakaavan muuttaminen on ohjelmoitu siten, että kaavanmuutosehdotus olisi kaupunginvaltuuston käsittelyssä vuonna 2021.
- Rakentaminen voisi mahdollisesti alkaa vuonna 2021 tai 2022.

Peltola



- Tontit Kaurakatu 41 Kaurakatu 43
- Alueella on kasvihuoneviljelyyn liittyvää toimintaa, rakennuksia ja rakennelmia.
- Ammatillisen koulutuksen kampuksen rakentaminen edellyttäisi asemakaavan muutosta.
- Tontit ovat kaupungin omistuksessa, mutta ne on vuokrattu vuoden 2045 loppuun saakka.

Ruiskatu



- Kaavallisesti valmis tontti; opetustoimintaa palvelevien rakennusten korttelialuetta.
- Rakennusoikeutta tontilla on 27 000 k-m², josta käyttämättä noin 1000.

Arviointia

- Itäharju/tiedepuiston kansi ja Kupittaa ovat alueina hyvin saavutettavissa ja takaisivat ammatilliselle koulutukselle hyvät yhteistyömahdollisuudet alueen toimijoiden kanssa ja luonnolliset asiakasvirrat.
- Peltola ja Ruiskatu eivät vastaa saavutettavuudeltaan näitä. Kampuksen luonne muuttuisi oleellisesti, mikäli sijoitus ei olisi tiedepuiston alueella.
- Peltola / Ruiskatu soveltuu alueena paremmin teknisemmän alan koulutuksille. Näin ollen kampus 2 –vaihetta olisi tarkoituksenmukaisempaa suunnitella Peltolan nykyisen koulutalon läheisyyteen.
- Itäharjun puolella on laajemmat mahdollisuudet vision mukaisen kampuksen kehittämiseksi ja tilaa sijoittaa 3000 opiskelijan kokonaisuus.
- Kampuksen sijoitus tiedepuiston kansi –hankkeen yhteyteen sisältää kuitenkin suurimman aikatauluriskin.
- Kupittaaan puolella on tontti valmiina, mutta se ei ole kaupungin hallinnassa.



05

Hankkeen jatkovalmistelu ja aikataulu

Tarveselvitys- ja hankesuunnitteluprosessi

- Tarveselvitys valmistuu helmikuun aikana, kustannusarvio valmistuu 19.2.
- Tavoitteena viedä tarveselvitys lautakuntien käsittelyyn maaliskuun aikana ja kaupunginhallitukseen huhtikuussa.
 - Aikatauluun vaikuttanee myös Konserttitalon tarveselvityksen käsittelyn aikataulu, sillä hankkeet kytkeytyvät toisiinsa Aninkaistenkadun tontin jatkokehittämisen osalta.
- Tarveselvityksen jälkeen laaditaan hankesuunnitelma. Valittavasta etenemismuodosta riippuu, tehdäänkö hankesuunnitelma omana työnä vai yhteistyössä toisen toimijan kanssa.

Rakennushanke

- Hankkeen toteutusaikataulu riippuu valittavasta sijoituspaikasta. Tonttien kaavalliset valmiudet ovat erilaiset.
- Nopeimmalla aikataululla hanke olisi toteutettavissa hankesuunnitelman valmistumisen jälkeen noin kolmessa-neljässä vuodessa, mikäli kaavallinen tilanne sen mahdollistaa.
- Taito –kampuksen valmistuminen voisi sijoittua arviolta vuosiin 2024-2025.





Kiitos!
Kysymyksiä?