

Kasvatus- ja opetusjohtajan elokuun kuukausiraportti 10.10.2023

- Timo Jalonen



TALOUSTILANNE tammi-syyskuu

1.000€	Tilinpäätös 2022	Talousarvio 2023	Ennuste 2023	Ennuste vs. TA 2023		Ennuste vs. TP 2022	
TOIMINTAKATE	-340 461	-342 594	-369 048	-26 454	-8 %	-28 587	-8 %
TOIMINTATUOTOT	24 878	23 290	25 392	2 102	-9 %	514	-2 %
Myyntituotot	11 838	11 580	10 941	-640	6 %	-897	8 %
Maksutuotot	6 747	6 339	6 573	234	-4 %	-175	3 %
Tuet ja avustukset	5 913	4 483	7 459	2 976	-66 %	1 546	-26 %
Muut toimintatuotot	380	888	420	-468	53 %	40	-10 %
TOIMINTAKULUT	365 362	365 884	394 440	28 556	-8 %	29 078	-8 %
Henkilöstökulut	196 354	203 378	218 918	15 540	-8 %	22 564	-11 %
Palvelujen ostot	85 273	81 536	89 817	8 282	-10 %	4 544	-5 %
Aineet, tarvikkeet ja tavarat	14 434	11 104	13 733	2 629	-24 %	-701	5 %
Avustukset	9 289	8 985	8 988	3	0 %	-301	3 %
Muut toimintakulut	60 012	60 882	62 984	2 102	-3 %	2 972	-5 %
	Toteuma 1-9/2022	Talousarvio 1-9/2023	Toteuma 1-9/2023	TOT 1-9/23 vs. TA 1-9/23		TOT 1-9/23 vs. TOT 1-9/22	
TOIMINTAKATE	-246 119	-253 232	-274 264	-21 032	-8 %	-28 145	-11 %
TOIMINTATUOTOT	17 950	17 105	20 345	3 240	-19 %	2 395	-13 %
Myyntituotot	7 636	7 950	7 633	-317	4 %	-3	0 %
Maksutuotot	4 506	4 412	4 373	-39	1 %	-133	3 %
Tuet ja avustukset	5 528	4 223	7 945	3 722	-88 %	2 416	-44 %
Muut toimintatuotot	280	520	394	-126	24 %	114	-41 %
TOIMINTAKULUT	264 069	270 337	294 609	24 272	-9 %	30 540	-12 %
Henkilöstökulut	144 135	153 829	164 022	10 193	-7 %	19 887	-14 %
Palvelujen ostot	58 238	56 636	66 991	10 355	-18 %	8 753	-15 %
Aineet, tarvikkeet ja tavarat	10 019	7 393	9 959	2 567	-35 %	-59	1 %
Avustukset	6 639	6 502	6 926	424	-7 %	287	-4 %
Muut toimintakulut	45 038	45 977	46 711	734	-2 %	1 673	-4 %

Kuluvan vuoden keskiarvot

4 163

HTV (Työvoima)

4,3 %

Sairauspoissaolojen osuus

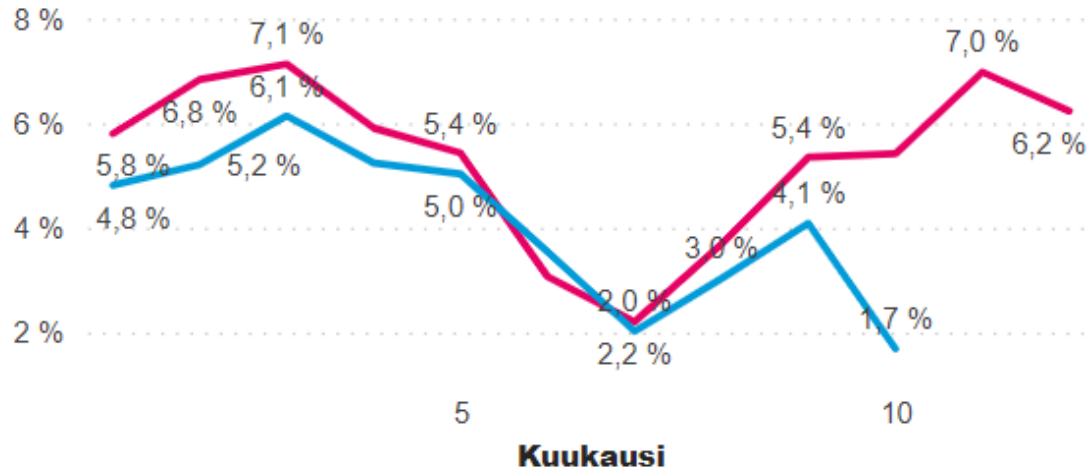
41,5%

Sijaistusten osuus

[Tarkemmat, kuukausikohtaiset toteumat löytyvät työvoimaseurannan taulukoista!](#)

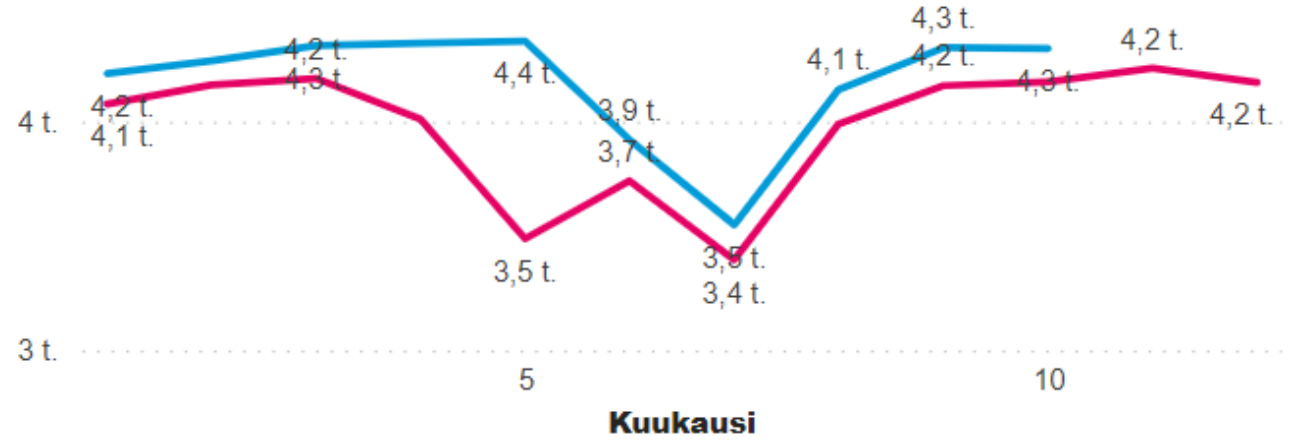
Sairauspoissaolot-% kuukausittain

Vuosi ● 2022 ● 2023



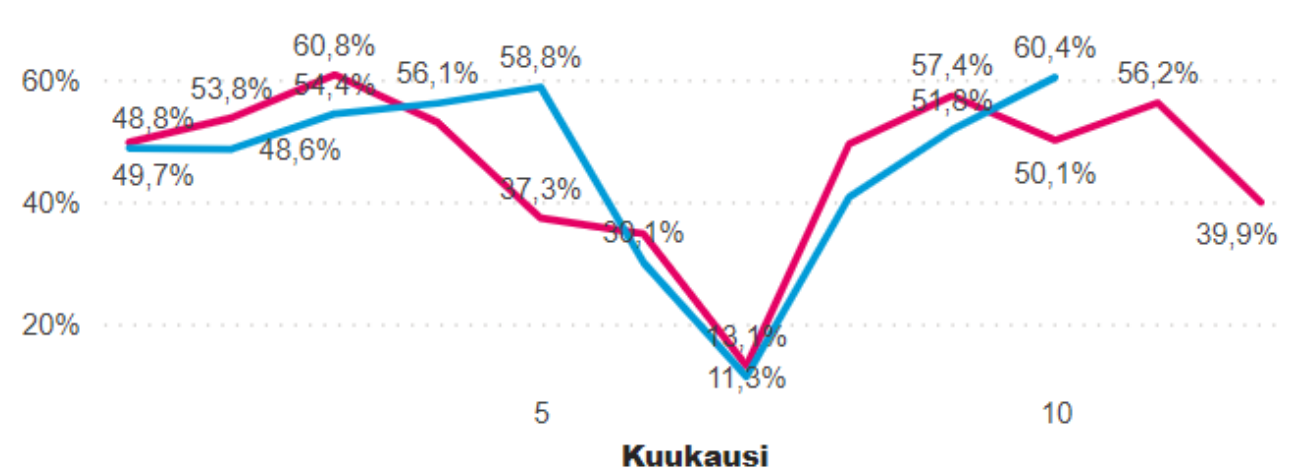
HTV (Työvoima) kuukausittain

Vuosi ● 2022 ● 2023



Sijaistus-% kuukausittain

Vuosi ● 2022 ● 2023





Turun varhaiskasvatusverkko kehityssuunnitelmia

5.10.2023 / palveluverkkojohtaja Minna Juselius

Selvityksen tavoite (keskusta-alue)

- Varhaiskasvatuksen palveluverkkoselvityksen kautta on tavoitteena
 - Muodostaa ymmärrys siitä, paljonko seuraavan 10 vuoden aikana (2024-2033) on sekä suomenkielisellä Keskustan alueella että ruotsinkielisellä varhaiskasvatuksella tarvetta lisätä/korvata päiväkotiryhmiä, jotta kaupunki pystyy vastaamaan palvelutarpeeseen
 - Löytää ratkaisuja nykyiseen palveluverkkoon liittyviin haasteisiin
 - Laatia suunnitelma mahdollisten uusien päiväkotien sijoittamisesta
 - Tarkastella suomen- ja ruotsinkielisen varhaiskasvatuksen palveluverkko yhtenä kokonaisuutena
 - Luoda riittävä tietopohja päätöksentekoon palveluverkkolinjausten tekemistä varten, jotta seuraavassa vaiheessa voidaan käynnistää tilahankeprosessit tarvittavien tilaratkaisujen toteuttamiseksi



Ratkaistavat haasteet (keskusta-alue)

- Lapsimäärän kasvu keskusta-alueella. Nykyiset päiväkodit eivät riitä vastaamaan tulevaan palvelutarpeeseen
- Tilojen kunto ja toiminnalle asetettujen tavoitteiden tukeminen
- Esi- ja alkuopetuksen sijoittuminen lähtökohtaisesti koulujen yhteyteen
- Avoimen varhaiskasvatuksen toteuttamiseen tarvittavat tilaratkaisut
- Koulukadun (Koulukatu 10-12) päiväkotij- ja esiopetustilojen korvaaminen siten, ettei ryhmiä katoa Ruusukorttelin kehittämisen myötä





Nykyiset kohteet

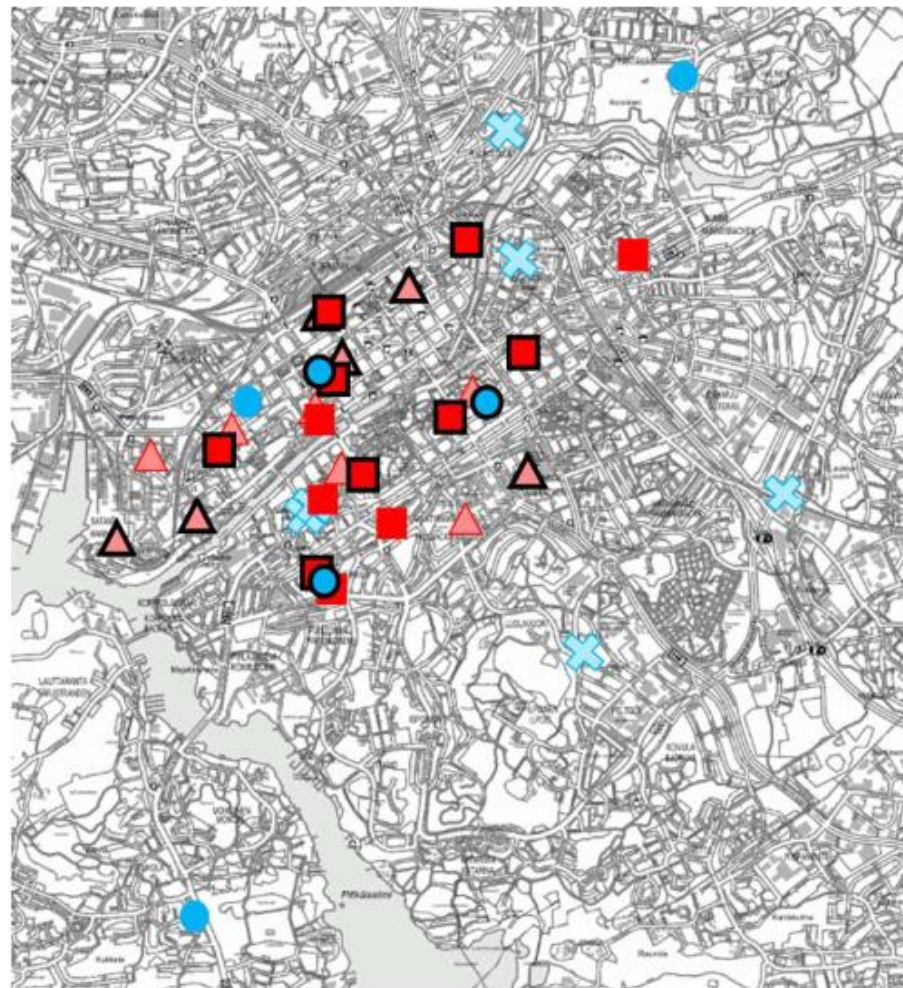
 Kunnalliset suomenkieliset

 Kunnalliset ruotsinkieliset

 Yksityiset suomenkieliset

 Yksityiset ruotsinkieliset

 Esiopetus



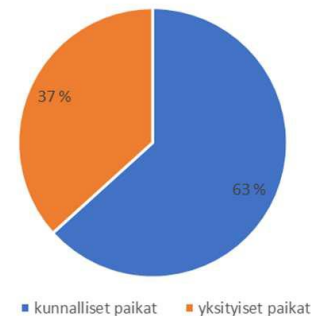
Kunnalliset päiväkodit

		lapsimäärä (4/23)	ryhmämäärä	esiopetus	esiopetus ryhmämäärä	muuta	
Suomenkielinen, keskusta-alue	Asemanseudun päiväkot	Käsityöläiskatu 20 Sairashuoneenkatu 1	96	3 3	X	1	ilta- ja vkl-hoito iltahoito
	Kaskenmäen pk	Kaskenkatu 7	79	4	X	1	ilta-, vkl- ja yöhoito
	Kerttulin pk	Kellonsoittajankatu 6	174	11	X	2	1 integroitu ryhmä leikkipuisto ruotsin kielikylpy
	Koulukadun pk	Koulukatu 12	132	9	X	2	1 integroitu ryhmä
	Mäntymäen päiväkot	Kallelankatu 3	128	6			1 integroitu ryhmä
		Myllymäentie 42 Vähä-Heikkilän koulu esiop. / Myllymäentie 42		2 1	X X	2 1	
	Tallimäen päiväkot	Malminkatu 1	149	9	X	3	1 integroitu ryhmä
	Stålarinkadun päiväkot	Stålarinkatu 27 A ja B	109	6			Betaniankatu kerho toiminta sekä leikkipuisto
		Martin koulu esop./ Hopeasepankuja 2		2	X	2	
	Tuomaansillan päiväkot	Nahkurinpiha 1 Rehtorinpellonkatu 4-6	94	3 3	X	1	leikkipuisto
Yhteensä		961	62		15		
Ruotsinkielinen	Braheskolan: daghem, förskola och skola	Valtaojantie 27 Riistakatu 10	104	4 2	X	2	
	Cygnaeus daghem och förskola	Gregorius IX:n tie 12 Koulukatu 10	109	4 2	X	2	
	Daghem Port Arthur	Sofiankatu 7	102	7			
	Sirkkala daghem och förskola	Tähtitorninkatu 4 Kotikatu 1	134	7 2	X	2	
	Yhteensä		449	28		6	
	KAIKKI YHTEENSÄ		1 410	90		21	



Yksityiset suomenkieliset päiväkodit

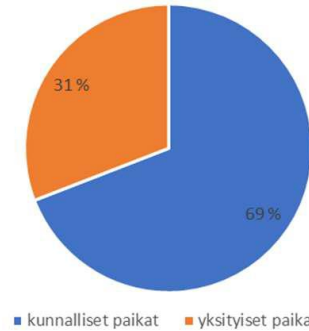
		palvelusetelipaikat
Sateenkaarikoto Oy/Pääskynpesä	Kurjenmäenkatu 8, rak. 34	92
Lastentalo Mukulax Luostarinkatu	Luostarinkatu 5	36
Martinmäen Ankkalampi	Martinkatu 5	28
Pilkepäiväkodit Oy/Musiikkipäiväkoti Sinikello	Tuureporinkatu 5 E	53
Satunummi Oy/Satuportsa	Annankatu 2	25
Satuherttuan päiväkot	Fatabuurinkatu 5	54
Suomalais-ranskalainen päiväkot l'Hexagone	Linnankatu 64	49
Suomalais-venäläinen päiväkot Miskatalo	Käsityöläiskatu 12	35
Vaaheramäen päiväkot	Luolavuorentie 2	53
Verkanappulat Nappulapuisto	Ruusupuistonkuja 3	57
Wendy House	Neljäs linja 3	33
Lastentalo Mukulax Käsityöläiskatu	Käsityöläiskatu 20 a 1	42
Yhteensä		557



- Keskusta-alueella suomenkielinen kunnallinen varhaiskasvatus kattaa n. 60 % koko palvelutarjonnasta (tarkasteluajankohta 4/23)
 - Kunnallisella puolella 961 lasta
 - Yksityisellä puolella 557 lasta
- Vaikka keskustan alueella on useita yksityisiä päiväkoteja, ovat ne kooltaan kuitenkin suhteellisen pieniä verrattuna kunnallisiin päiväkoteihin

Yksityiset ruotsinkieliset päiväkodit


		palvelusetelipaikat
Folkhälsan Gunghästen	Teollisuuskatu 43	58
Folkhälsan Kastanjen	Vänrikinkatu 3	30
Pilke Äppelbo	Stålarinkatu 36	33
Sateenkaarikoto / Lyckobo	Virusmäentie 65 B 1	28
Verkanappulat/Knattesjär	Tapulikatu 9	18
Villa Solaris	Kaurakatu 24 A	34
Yhteensä		201



- Ruotsinkielisellä puolella kunnallinen varhaiskasvatus kattaa lähes 70 % palvelutarjonnasta (tarkasteluajankohta 4/23)
 - Kunnallisella puolella 449 lasta
 - Yksityisellä puolella 201 lasta



Palveluverkkoon esitetään seuraavia muutoksia

- Varhaiskasvatuksen tarjontaa keskusta-alueella lisätään.
- Asetetaan tavoitteeksi 30 (suomenkielinen ja ruotsinkielinen) ryhmän lisääminen keskustan alueella vuoteen 2033 mennessä, joista osa voidaan toteuttaa yksityisen palvelutuottajan toimesta.
- Kiinteistöjä suunnitellaan siten, että tiloissa sijaitsee sekä suomen- että ruotsinkielisiä varhaiskasvatusryhmiä. Ryhmien toimintaa ei yhdistetä ja ryhmien lukumäärän tulee olla tasapainossa. Tilahankeskenaarioista riippuen yhteisiä päiväkoteja muodostuu 2-3 kpl.
- Varhaiskasvatustiloja osoitetaan myös avoimen varhaiskasvatuksen tarpeisiin
-  Cygnaeuksen esiopetus sijoitetaan koulun yhteyteen. Ennen tilahankkeen valmistumista toiminta sijoittuu Cygnaeus daghemin kanssa samoihin tiloihin.

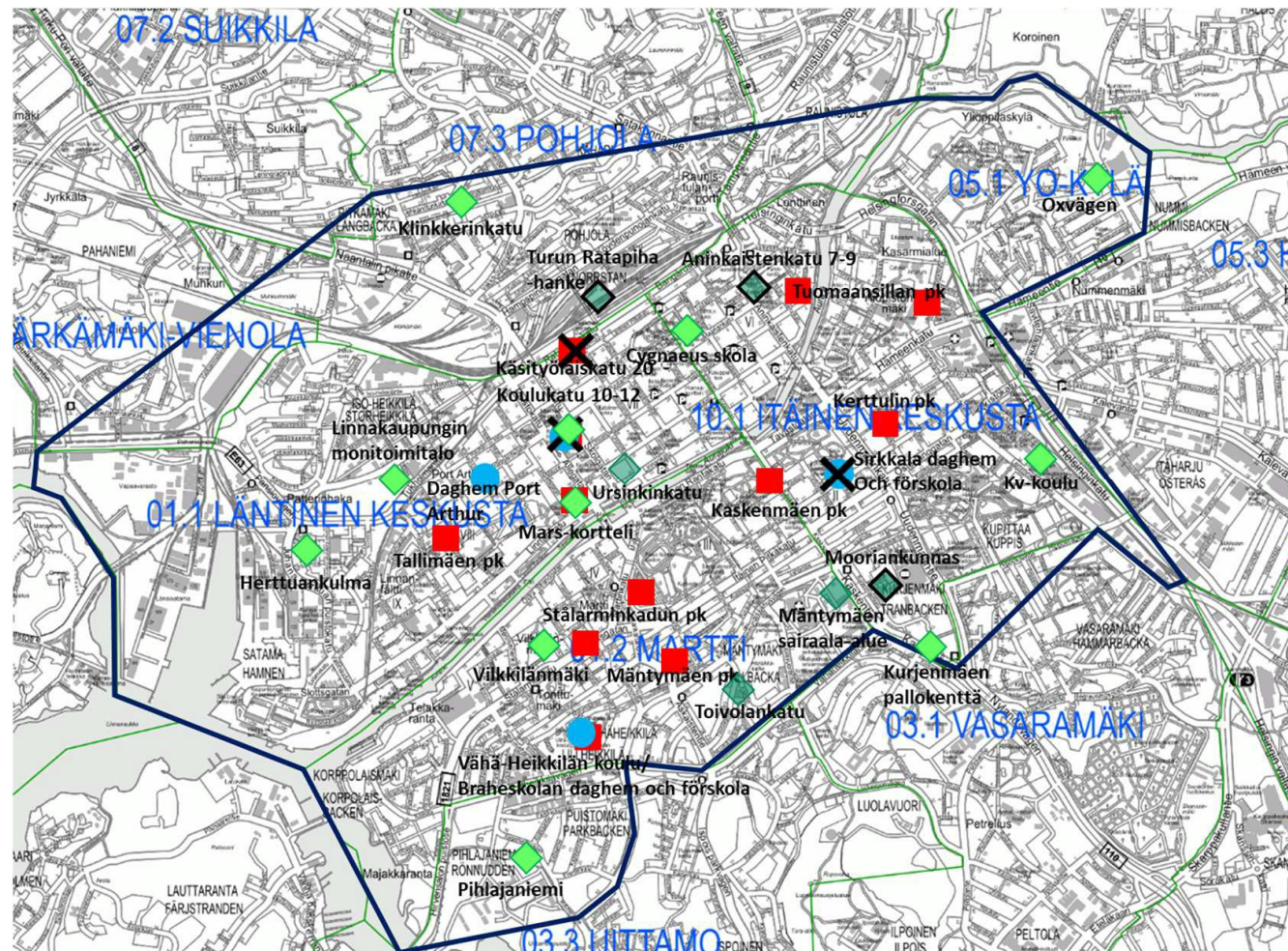
Esityksen vaikutukset tilaverkkoon

- Vaihtoehdosta riippuen rakentuisi 7-8 kokonaan uutta päiväkotia
- Varhaiskasvatuksen tilaverkosta tulisi poistumaan kolme päiväkotikiinteistöä:
 - Sirkkala daghem (Tähtitorninkatu 4 ja Kotikatu 1), yhteensä 7 ryhmää
 - Asemanseudun päiväkotia, Käsityöläiskadun yksikkö (Käsityöläskatu 20), yhteensä 3 ryhmää
 - Braheskolan daghem, Riistakadun yksikkö (Riistakatu 10), 2 ryhmää
 - Mikään poistuvista kohteista ei vastaa päiväkotitiloille asetettuja nykyvaatimuksia, eikä niitä saada peruskorjaamallaan vaatimusten tasolle mm. esteettömyyden tai tilojen toiminnallisuuden näkökulmasta.
 - Poistuvien päiväkotien ryhmät sijoitetaan tulevaisuudessa uusiin päiväkoteihin niiden valmistuessa.
 - Tavoitteena on, että poistuvien päiväkotien kohdalla ei väistöratkaisuja tarvita, vaan nykyiset tilat toimivat siihen asti, kunnes korvaavat tilat (uudiskohteet) ovat valmiit.



Tarkastelu- alue

-  Aluerajaus
-  Nykyinen suomenkielinen päiväkotikoti
-  Nykyinen ruotsinkielinen päiväkotikoti
-  Sijaintivaihtoehto
-  Teoreettinen sijoitusvaihtoehto (kaupungin tontti)
-  Teoreettinen sijoitusvaihtoehto (muu omistus)
-  Poistuva kohde



Vaihtoehto A

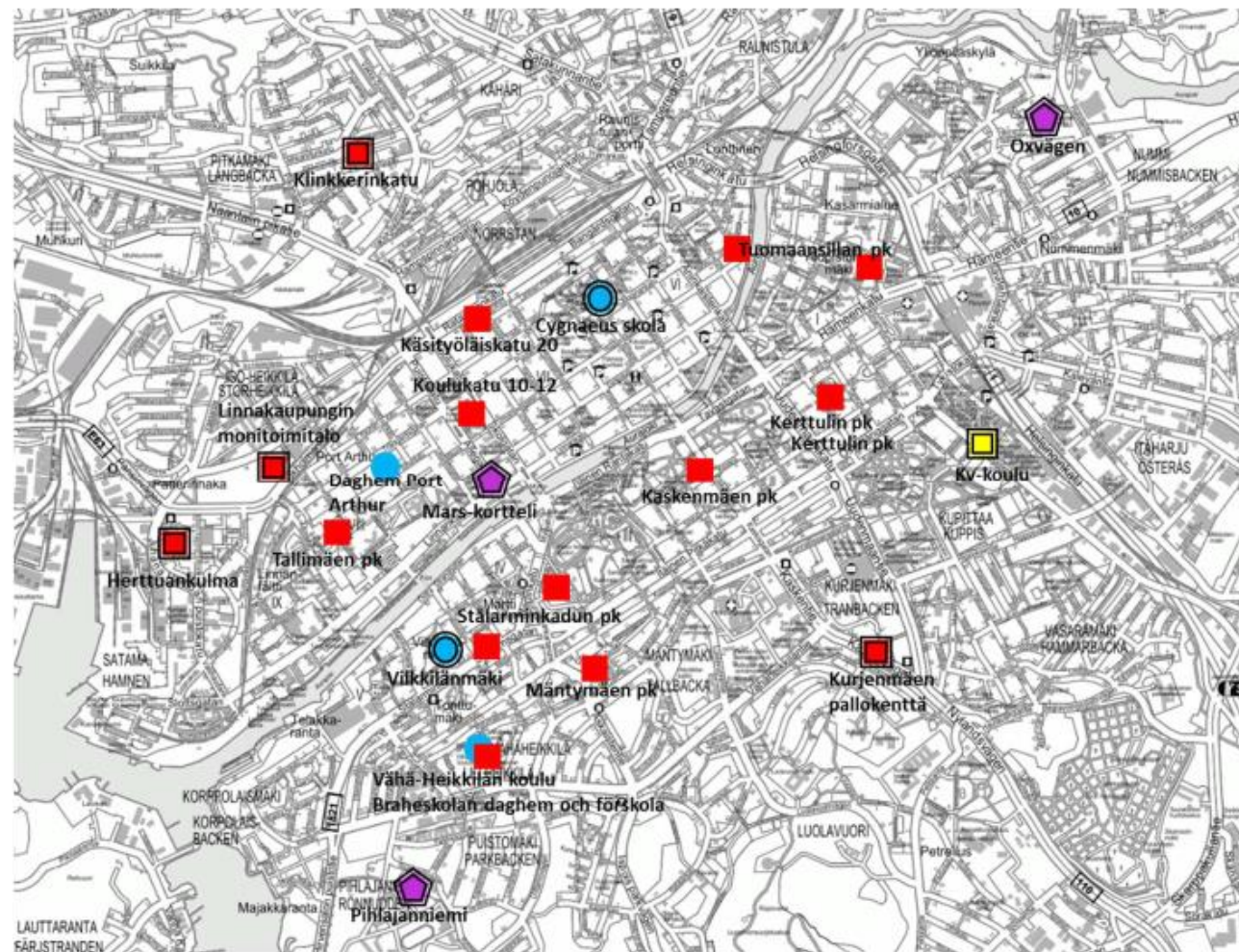
			ryhmät	muuta
suomenkielinen yksikkö	Kaskenmäen pk	Kaskenkatu 7	5	
	Kerttulin pk	Kellonsoittajankatu 6	11	
	Koulukadun pk	Koulukatu 12	4	
	Mäntymäen päiväkoti	Kallelankatu 3	6	
		Myllymäentie 42	2	
		Vähä-Heikkilän koulu esiop. / Myllymäentie 42	1	
	Tallimäen päiväkoti	Malminkatu 1	9	
	Stålarinkadun päiväkoti	Stålarinkatu 27 A ja B	6	
		Martin koulu esop./ Hopeasepänpukuja 2	2	
	Tuomaansillan päiväkoti	Nahkurinpiha 1	3	
		Rehtorinpellonkatu 4-6	3	
Linnakaupungin monitoimitalo		6		
Kv-koulu (englanninkielinen)		4	1 ryhmä palvelee keskustaa	
Herttuankulma		8		
Klinkkerinkatu		8	4 ryhmää palvelee eskustaa	
ruotsinkielinen yksikkö	Braheskolan: daghem, förskola och skola	Valtaojantie 27	4	
	Daghem Port Arthur	Sofiankatu 7	7	
	Cygnaeus förskola	Maariankatu 7	2	
	Vilkkilänmäki		4	
Kurjenmäen pallokenttä		5		
suomen- ja ruotsinkielinen yksikkö	Mars-kortteli	Linnankatu 39-41	12	11 su-ryhmää, 1 ru- ryhmää
	Pihlajaniemi		12	7 su-ryhmää, joista 2 palvelee keskustan aluetta ja 5 ru-ryhmää, joista yksi avoin
	Oxvägen		6	3 su-ryhmää (ei palvele keskustan aluetta) ja 3 ru-ryhmää

Vaihtoehto B

			ryhmät	muuta
suomenkielinen yksikkö	Kaskenmäen pk	Kaskenkatu 7	5	
	Kerttulin pk	Kellonsoittajankatu 6	11	
	Koulukadun pk	Koulukatu 12	4	
	Mäntymäen päiväkoti	Kallelankatu 3	6	
		Myllymäentie 42	2	
		Vähä-Heikkilän koulu esiop. / Myllymäentie 42	1	
	Tallimäen päiväkoti	Malminkatu 1	9	
	Stålarinkadun päiväkoti	Stålarinkatu 27 A ja B	6	
		Martin koulu esop./ Hopeasepänpukuja 2	2	
	Tuomaansillan päiväkoti	Nahkurinpiha 1	3	
		Rehtorinpellonkatu 4-6	3	
Linnakaupungin monitoimitalo		6		
Herttuankulma		8		
Kv-koulu (englanninkielinen)		4	1 ryhmä palvelee keskustaa	
Klinkkerinkatu		8	4 ryhmää palvelee eskustaa	
ruotsinkielinen yksikkö	Braheskolan: daghem, förskola och skola	Valtaojantie 27	4	
	Daghem Port Arthur	Sofiankatu 7	7	
	Cygnaeus förskola	Maariankatu 7	2	
	Vilkkilänmäki		4	
Oxvägen		6		
suomen- ja ruotsinkielinen yksikkö	Mars-kortteli	Linnankatu 39-41	12	11 su-ryhmää, 1 ru- ryhmää
	Pihlajaniemi		12	6 su-ryhmää, joista 2 palvelee keskustaa ja 6 ru-ryhmää

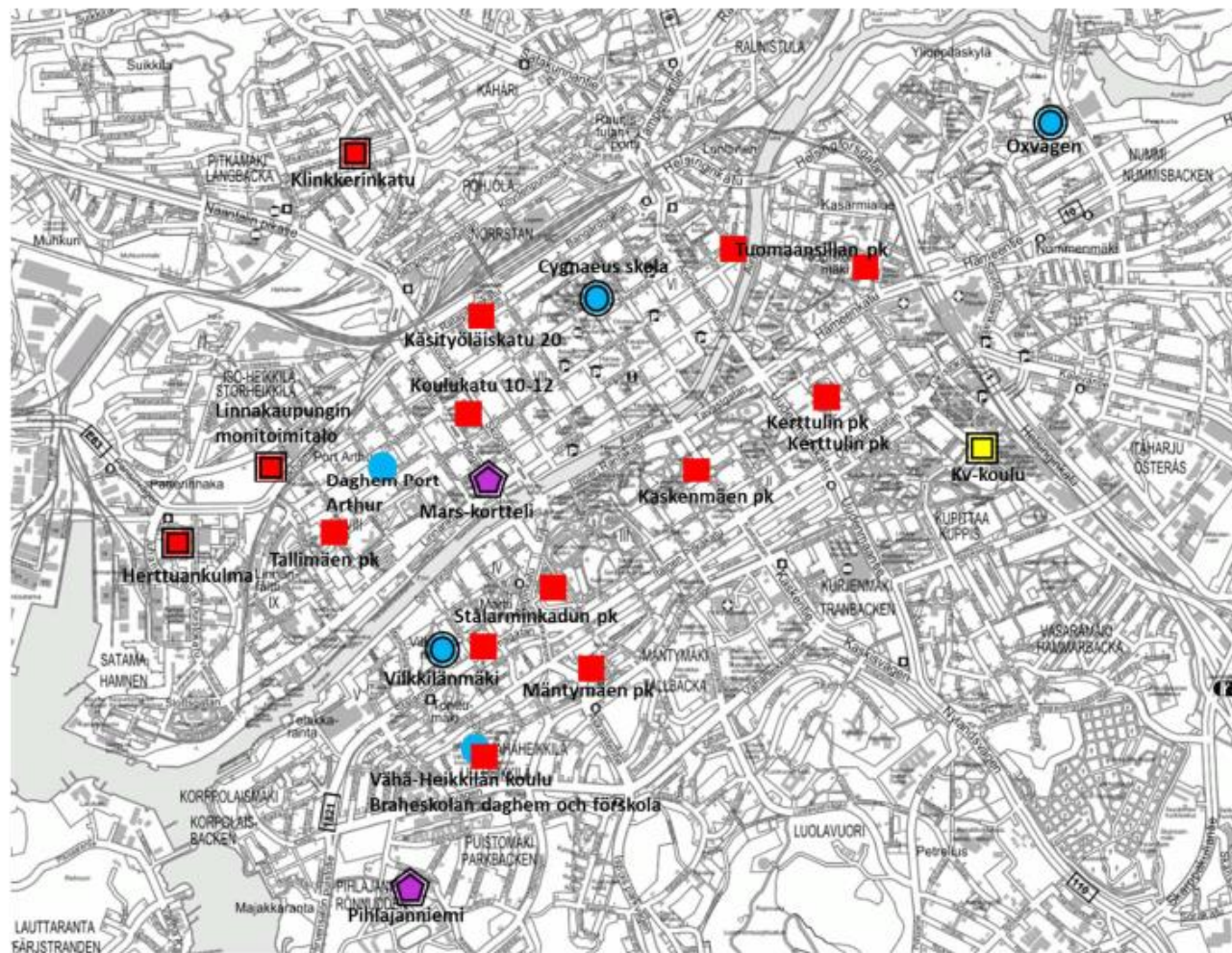
Vaihtoehto A

- suomenkielinen päiväkotito
- ruotsinkielinen päiväkotito
- ◆ suomen- ja ruotsinkielinen päiväkotito
- englanninkielinen päiväkotito
- uudiskohde tai laajennus



Vaihtoehto B

- suomenkielinen päiväkoti
- ruotsinkielinen päiväkoti
- ◆ suomen- ja ruotsinkielinen päiväkoti
- englanninkielinen päiväkoti
- uudiskohde tai laajennus



Ehdotus muutoksista päiväkotiverkkoon 2024-2033

Käynnistetään seuraavat hankkeet:

- Linnakaupungin monitoimitalo (tarveselvitys khkeh 8.2.2021)
- Kaskenmäen päiväkotito (tarveselvitys khkeh 20.8.2018)
- Kv-koulu (hankesuunnitelma Kv 18.9.2023)
- **Herttuankulman päiväkotito** (uusi ehdotus, vuokrahanke, aluksi väistöpäiväkotito)
- **Klinkkerinkadun päiväkotito** (uusi ehdotus, hallintamalliuudistus)
- **Mars-korttelin päiväkotito** (uusi ehdotus)
- **Vilkkilänmäki**, Tapulikatu 11 (uusi ehdotus, hallintamalliuudistus)
- **Kurjenmäen pallokenttä** (uusi ehdotus; sisältyy ainoastaan vaihtoehto A)
- **Pihlajaniemi** (uusi ehdotus)
- **Cygnaeuksen koulun laajennus** ja peruskorjaus (uusi ehdotus)
- Ruusukorttelin päiväkotito (vuokrahanke)



Alustava toteutusaikataulu




Uudet kohteet	2024	2025	2026	2027	2028	2029	2030	2031	3032	3033
Herttuankulma										
Oxvägen										
Kaskenmäen pk										
Kv-koulu										
Kurjenmäen pallokenttä										
Linnakaupungin monitoimitalo										
Klinkkerinkatu										
Vilkkilänmäki										
Mars-kortteli										
Cygnæuksen laajennus										
Pihlajaniemi										

- Hankeaikataulu on tässä vaiheessa suuntaa-antava
- Toteutuakseen kohteet vaativat tilahankeprosessin mukaiset vaiheet ja siihen liittyvät päätökset eri päätöksentekotasolla
- Oxvägen toimii aluksi kokonaan ruotsinkielisenä päiväkotina, mutta muuttuu myöhemmässä vaiheessa (vaihtoehto A) sekä suomen- että ruotsinkieliseksi päiväkodiksi, kun muut tilahankkeet valmistuessaan sen mahdollistaa



Huomioitavaa

- Palveluverkkoselvitys on laadittu keväällä 2023 käytettävissä olevan ennusteen pohjalta
- Tilannekuvaa väestöennusteesta ja tarpeista tullaan seuraamaan säännöllisesti, jotta kaupunki pystyy reagoimaan mahdollisesti muuttuvaan palvelutarpeeseen  päivittämisellä voi olla vaikutusta esitettyyn tilaverkkoon
- Suomen- tai ruotsinkielisiä ryhmiä voidaan jatkossa sijoittaa toistensa päiväkoteihin, mikäli sille on tarvetta esim. lapsimäärän kasvun myötä
 - Ryhmiä ei yhdistetä
 - Päiväkotitiloissa väljyyttä
- Kaikki päiväkodit suunnitellaan päiväkotikonseptin mukaisesti, joka mahdollistaa eri kielisten ryhmien toimimisen samoissa tiloissa



Tarkastelun piirissä 3 kokonaisuutta

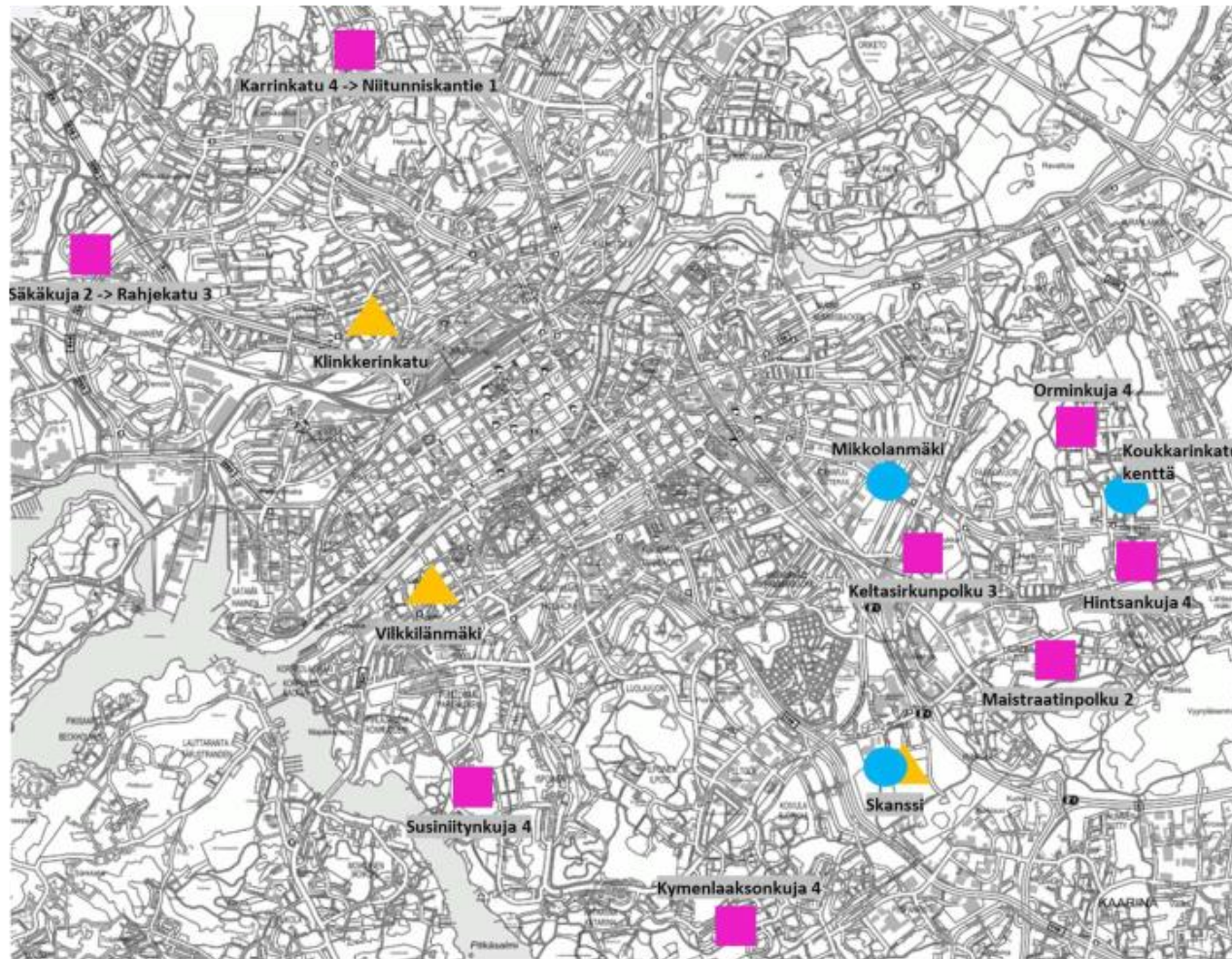
- Suomenkielinen keskusta-alueen sekä ruotsinkielinen varhaiskasvatusverkko
 - Esitettävät muutokset päiväkotiverkkoon kuntalaiskuulemisen jälkeen kaupunginvaltuustoon linjattavaksi (vuodenvaihte 2023-2024). ☒ linjausten mukaisten tilahankkeiden käynnistäminen ja sisällyttäminen investointisuunnitelmiin ja toteutukset 2034 mennessä.
- Päiväkotien hallintamalliuudistus – uusi tapa toteuttaa päiväkotikohteita
 - 12 uudisrakennuksena toteutettavaa päiväkotia kilpailutetaan isona kokonaisuutena.
 - Päätöksenteko kilpailutuksen lopputuloksen pohjalta kaupunginvaltuustossa 2024-2025 ☒ hankkeiden toteutukset 2026-2030
- Nopean aikavälin väistöt
 - Vuoden 2024 aikana väistötiloihin siirtymässä lapset 3 kohteesta ja 2025 suunnitteilla väistömuutot 3 kohteesta
 - Väistötilojen hankintaprosessi nopeutettu, kilpailutuksen käynnistäminen tilapalvelujohtaja, hankintapäätökset kaupunginhallituksessa tai kaupunginvaltuustossa.



Päiväkotien hallintamalliuudistus

- Kaupunki on käynnistänyt päiväkotikiinteistöjen hallintamalliuudistuksen suunnittelun, jossa korvataan iso määrä päiväkoteja yhden hankinnan kautta (yhteensä 12 uudiskohdetta)
- Pääosin olemassa olevia rakennuksia korvataan uusilla, joko samalle tontille tai eri sijaintiin. Mukana myös täysin uusia kohteita.
- Hallintamalliuudistuksessa on mukana Keskustan varhaiskasvatusverkkoon kuuluvana Klinkkerinkadun päiväkotikiinteistö sekä Vilkkilänmäen päiväkotikiinteistö.
- Muita kohteita Nättinummissa, Härkämäessä, Varissuolla, Pääskyvuorella, Lausteella, Haritussa, Uittamolla, Skanssissa ja Paattisilla.





↑
Yksi kohde Paattisilla

Korvattava kohde

Mahdollinen väistö

Täysin uusi kohde

Päiväkotien väistöhankkeet kesäsyksy 2024

- Ruusukorttelin päiväkotien (Koulukatu 10-12) väistöt
 - Päivähoitoryhmät 8: Herttuankulma
 - Esiopetusryhmät 2: Halinen / Gregorius IX:n tien päiväkot
- Härkämäen päiväkot (hallintamalliuudistuskohde)
 - Säkäkujan ja Rahjekadun yksiköt, yhteensä 8 ryhmää



Väistöhankeet vuodenvaihte 2024 - kesä 2025

- Kaskenmäen päiväkot, peruskorjauksen ja uudisosan aikainen väistö
- Maistraatinpolun päiväkot (hallintamalliuudistuskohde)
- Rätälänkadun päiväkot
- Susiniitunkadun päiväkot



Osallistaminen ja päätöksenteko

- Yleisötilaisuus
 - Kokonaisuuden esittely avoimessa tilaisuudessa 5.10.2023
- Kerro kantasi –kysely
 - Kyselyn avulla kaupunkilaisilta kerätään mielipiteitä valmistelussa olevista asioista
 - Kuuleminen tehdään nyt valmistelussa olevasta päiväkotiverkkosuunnitelmasta
 - Kaupunki tulee hyödyntämään kyselystä saatua tietoa palveluverkkosuunnitelman vaikutusten arvioinnissa ja palveluverkon kehittämistyössä
 - Kysely avautuu tilaisuuden aikana.
- Palveluverkkosuunnitelma on tavoitteena viedä päätöksentekoprosessiin vuoden 2023 kuluessa.





Varissuon koulun väistö

22.9.2023 Pauliina Karjalainen, Timo Jalonen

Taustaa: Varissuon koulu väistöön

Varissuon koulu on teknisen käyttöikänsä päässä ja rakennuksessa on sisäilmaongelmia.

KH:n päätös 3.4.2023 Varissuon koulun väistöistä syksyllä 2023.

- 1lk opiskelijat siirtyvät Pääskyvuoren koulun yhteyteen.
- 2-6lk oppilaat siirtyy Lemminkäisenkadun tunturikiinteistöön.

Varissuon koulun oppilasmäärä :

- o lukuvuotena 2022-2023: n. 200 oppilasta
- o lukuvuotena 2023-2024: n. 160 oppilasta
- o Henkilökuntaa n.30h



ETENEMINEN:

Syksy 2024

KH 3.4.2023 § 138

- Varissuon koulun väistötilaratkaisun kanssa jatketaan väistötilaelementtiratkaisun toteuttamisen suunnittelulla Pääskyvuoren koulun yhteyteen.
- Väistötilaelementin hankintaan vaaditut toimenpiteet voidaan aloittaa vasta sen jälkeen kun yhdessä Pääskyvuoren koulun kanssa on varmistettu, että tiloissa pystytään turvaamaan hyvä arki niin ruokailujen, välituntien, liikuntatuntien kuin turvallisen kulkemisen osalta.
- Lisäksi kaupunginhallitus päätti, että koulukyytien järjestämisestä käydään keskustelu yhdessä koulun ja vanhempainyhdistyksen edustajien kanssa. Tavoitteena on taata mahdollisimman turvalliset ja sujuvat koulumatkat ja -kuljetukset. Erityistä huomiota kiinnitetään 1. ja 2. luokkalaisten kuljetuksiin.



Varissuo - Pääskyvuori

- Kesällä 2023 valmistunut uusi laajennettu Pääskyvuoren koulurakennus on mitoitettu 360 oppilaalle. Lukuvuonna 2023–2024 noin 260 oppilasta + 40 1lk. oppilasta. Yhteensä n. 320oppilasta
- Uusi koulukokonaisuus on suunniteltu 3 sarjaiseksi.
- Turussa käytössä olevan laskennallisen alakoulun mitoitusperiaatteen mukaan Pääskyvuoren koulun max. oppilasmäärä on 420 oppilasta.
- Kun verrataan Turun nykyisten kouluhankkeiden ryhmämitoituksia, on Pääskyvuoren koulun mitoitus väljä.
- Syksyllä 2024 Pääskyvuoren koulun ja Varissuon koulun yhteenlasketun oppilasmäärän arvioidaan olevan noin 460 oppilasta, kun tähän lisätään syksyksi 2024 suunniteltu väistötilaelementti on näiden kahden koulun käytössä Turussa olevien linjausten mukaan hyvin tilaa.

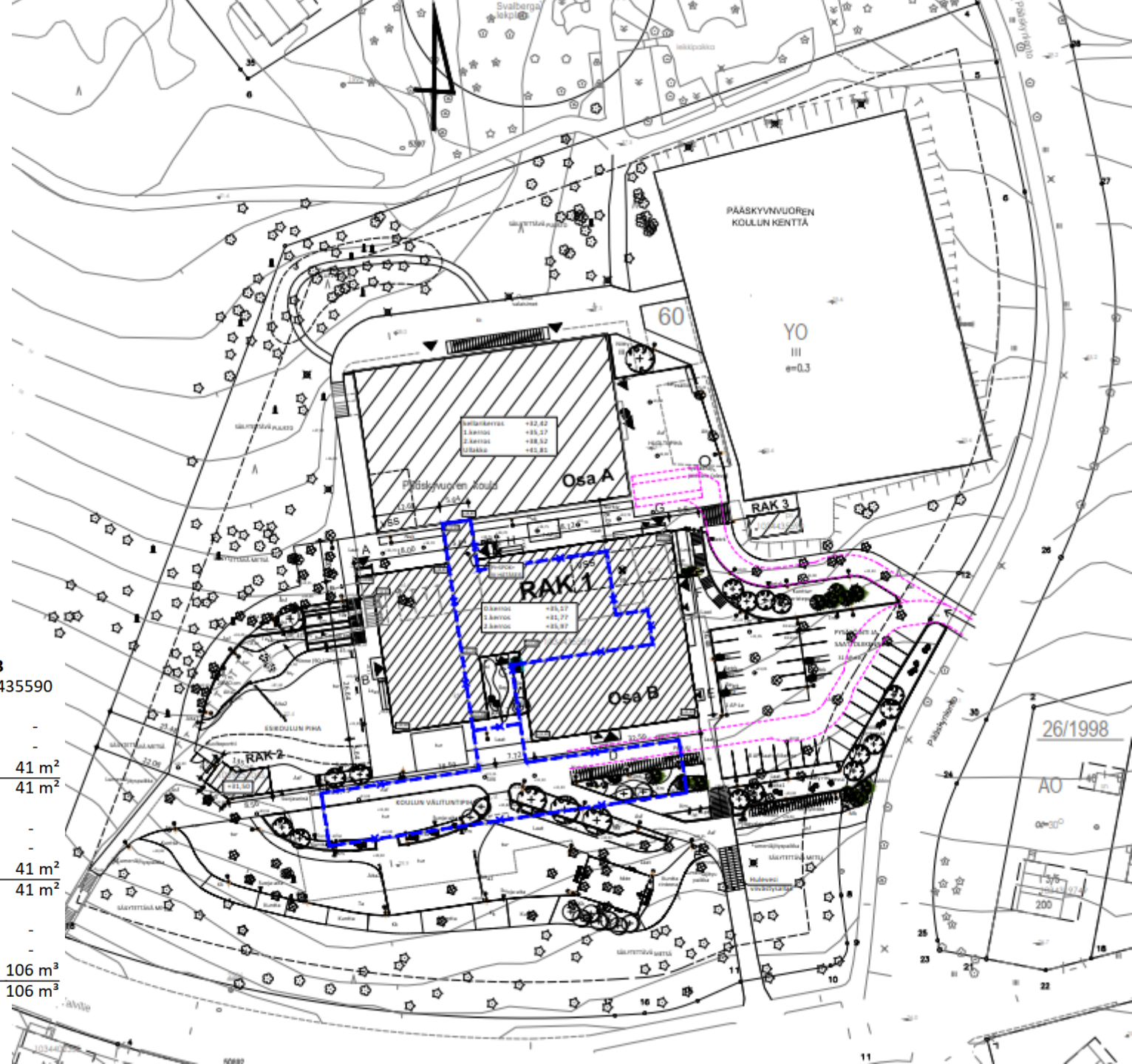


Pääskylvuoren koulu Asemapiirustus

PÄÄSKYVUOREN KOULU - Talvitie 1, Turku
Kiinteistötunnus: 853-15-60-3

Tontin pinta-ala 25 539 m²
Rakennusoikeus (e=0,3) 7 662 m²

	RAK 1 103443558Y	RAK 2 103925106S	RAK 3 103443559O
Käytetty rakennusoikeus:	7 058 m ²	59 m ²	-
Purettava osuus:	3 887 m ²	-	-
Laajennus, uudisrakennus:	3 285 m ²	-	41 m ²
Käytetty rakennusoikeus kohden valmistumisen jälkeen	6 456 m ²	59 m ²	41 m ²
Kokonaisala:	7 058 m ²	59 m ²	-
Purettava osuus:	3 817 m ²	-	-
Laajennus, uudisrakennus:	3 209 m ²	-	41 m ²
Kokonaisala kohden valmistumisen jälkeen:	6 950 m ²	59 m ²	41 m ²
Tilavuus:	24 715 m ³	198 m ³	-
Purettava osuus:	12 862 m ³	-	-
Laajennus, uudisrakennus:	18 380 m ³	-	106 m ³
Tilavuus kohden valmistumisen jälkeen:	30 233 m ³	198 m ³	106 m ³

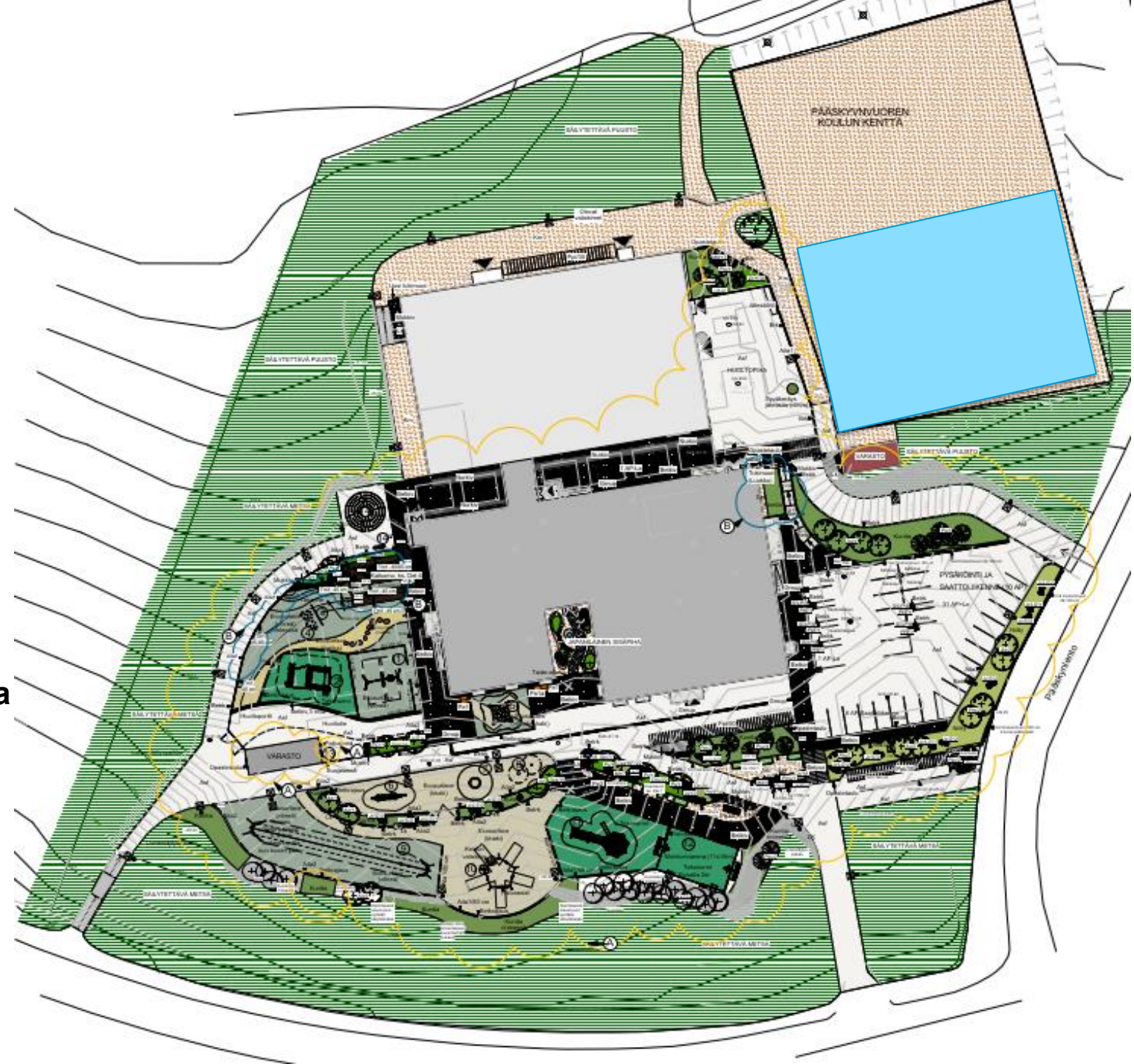


Pääskyvuoren peruskorjatun ja laajennetun koulun pihasuunnitelma

Tilaelementti, Pääskyvuoren koulun
kenttä (kartassa sinisellä hahmoteltu).

Varissuon koulun tarvitsema piha-alue
vähintään 800m².

Koulun kenttä on mitä todennäköisimmin
samoilta osin käytettävissä väistön aikana
kuin se on ollut Pääskyvuoren koulun
remontit aikana.



Pääskyvuori liikuntaolosuhteet

- Vaikka väistöelementtiratkaisu vie osan koulun pihan liikuntakentästä, jää pihaan mitä todennäköisimmin osa liikuntakenttää koululaisten käyttöön. Lisäksi Tilhenkadun päässä Kuukkelinpuistossa (osoite Tilhenkatu 28–30) noin 750 metrin / 10 minuutin turvallisen kävelymatkan päässä Pääskyvuoren koululta sijaitsee toinen lähiliikuntakenttä.



Liikuntaolosuhteisiin panostaminen

- Väistötilan piha-alueen ja välituntialueen tulee olla hyvin varusteltu, julkinen, ulkoliikuntaa edistävä, kaikenikäisille soveltuva ja aktivoiva alue.
- Koulujen piha-alue kaikkien kuntalaisten hyödynnettäväksi. Piha-alueiden tulisi palvella kaikenikäisiä kuntalaisia lähiliikuntapaikkana iltaisin, viikonloppuisin ja kesäaikaan.
- Tutkittuun tietoon pohjautuen piha-alueen tulisi edistää motoristen taitojen kehitystä sisältäen elementtejä, jotka mahdollistavat:
 - tasapainoilua, kamppailua, liikkumista eri tavoin, hyppäämistä, alastuloa, pyörimistä, heittämistä, kiinniottamista, potkimista, kiipeämistä, riippumista, heilumista ja musiikin tahtiin liikkumista. Tällöin liikkuja on dynaamisessa vuorovaikutuksessa ympäristön kanssa ja ympäristö kannustaa aktiiviseen tekemiseen. Piha-alue voi

esimerkiksi sisältää erilaisia pelialueita, monitoimikentän, motorisia taitoja edistävän liikunta-alueen tai muita kaikenikäisiä aktivoivia liikunnallisia olosuhteita.

- Elementtejä voidaan yhteensovittaa ympäröivän luonnon kanssa.



Elementin tilaohjelma

- Huonetaohjelman neliöt n. 1415m²
- Bruttoneliöt 1985m²
- 20 neliön huoltorakennus Tilhenkentällä
- Mikäli väistötilat päätetään sijoittaa Pääskyvuoren kentälle pitää kilpailutus aloittaa viipymättä että toteutus saadaan valmiiksi kesäksi 2024.



Tilaohjelma	S-koko			
Varissuon väistötilaelementti	maksimi hlö määrä			
Oppilasmäärä max. Noin	222			
Ryhmiä noin		11		
Aamu- ja iltapäivätoiminta		1	~50	sisältyy koulun oppilasmäärään
Henkilökunta koulu	35			
AP/IP	3			
oppilashuolto	5			
muut (siivous)	1			Keittiö ja kiinteistöhoito yhteinen Pääskyvuori.
kaikki yhteensä	266			
Tila	kpl	Kaikki yht./m ²	max. hlö määrä/tila	huomioita
Kenkä- ja naulakkoeteinen	2	110	115	115 paikkaa/ tila. Kurakko + käsisuihku ("sukkakoulu")
Kevythissi	1	4		Jos kaksikerroksinen elementti.
OT3 (kotiluokka) 2 + 25 hlöä	12	720	27	
OT2 (pienryhmät) 2 + 15 hlöä	2	90	17	
OT1 (eriyttämistila) 1 + 6 hlöä	5	90	7	
Opetusvälinevarastot	9	60		
Monitoimitila: musiikki, kuvaamataito, aamu- ja iltapäivätoiminta kotipesä tsm.	1	80	50	Luokkatila 80m ² (varastot 12m ² +8m ² +5m ² sis. opetusvälinevarastoihin)
Toimistohuone	2	32	5	Koulunjohtaja ja kanslia
Tulostus/monistamo ja paperivarasto	1	6		
Neuvotteluhuone	1	20	10	Siirtoseinä taukotilaan. Yhteinen koulu, oppilashuolto ja AP/IP.
Opettajainhuone/henkilöstön taukotila	1	45	45	Siirtoseinä neuvotteluhuoneeseen. Henkilömäärä 45 hlö
WC	16	32	1	(oppilas wc:t 13 kpl ja hk-wc:t 3kpl / sis. LE-WC:t)
LE-WC	2	12	2	
Henkilökunnan lepo, puku- ja pesutilat	1	48	45	Henkilömäärä 45 hlö
Terveystoiminta, lääkäri, koulukoutsu	1	0	5	Pääskyvuoren koulun terveydenhoitajan vastaanottohuone.
Lepuhuone	1	8	2	Käynti terveydenhoitajan huoneesta ja odotushuoneesta.
Koulupsykologi/koulukuraattori	1	15	5	Yhteinen huone, koulukuraattori ja -psykologi.
Oppilashuollon eteis- ja odotustila	1	4		Paikkoja 2
Siivoustilat	1	22		
Ulkoliikuntavälinevarasto: koulu, ap-ip	1	20		
HUONETILA-OHJELMA	S-koko	1418		
Bruttolakerroin	1,4	1985		

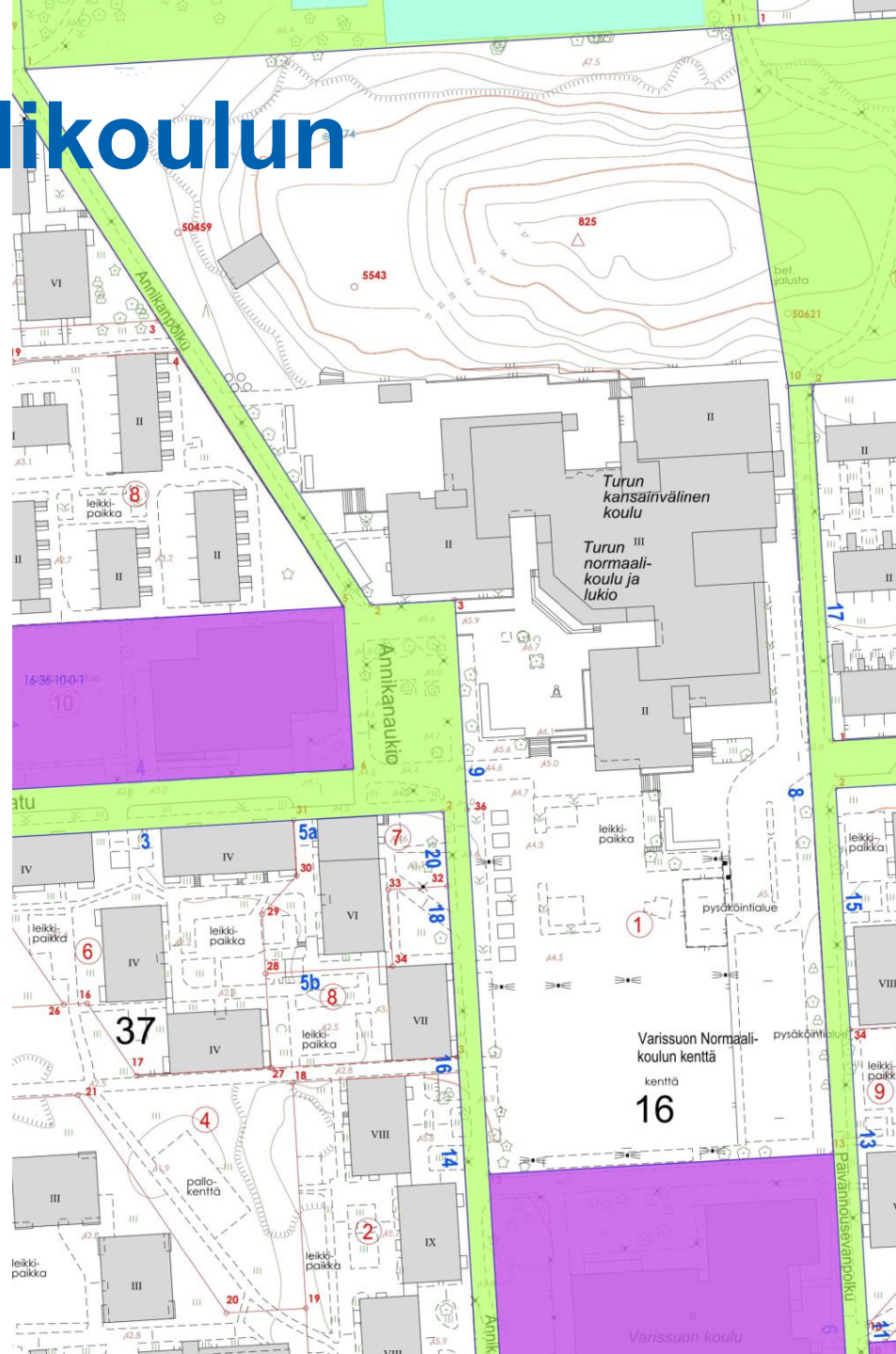
Normaalikoulun tontti

JÄLJELLÄ OLEVA
RAKENNUSOIKEUS
13500 - 13358
= **142 k-m²**
Väliaikainen max 5v
ratkaisu mahdollinen

MAAPINTA_ALA
32 891 m²

Kentän Pinta-ala:
2348.724 m²

Tarvittava piha-alueen
koko kahdelle koululle
5m² x 1160



Yhteistyön löytäminen

Tilaelementti, Pääskytuoren koulun kenttä

Arvioitu tilaohjelman laajuus n.1415m²,
bruttotila n. 1985m² rakennus 2 kerroksinen.
Kerrosala n. 995 m²
Kustannusarvio: 6-7milj. €

Yhteiskäyttötilat Pääskytuoren koulun kanssa:

- Taito- ja taideaineluokat
- Liikuntasalit
- Ruokasali
- Keittiö
- Yhteiskäyttöiset opetustilat
- Yhteiskäyttöiset pienryhmätilat



Ei rakennusoikeutta, väliaikainen väistötila, max 5 v.

Samanlaista synergiaa tulisi löytyä

Tämän lisäksi koulujen välillä tulisi olla yhteistoimintaa seuraavien tilojen osalta:

- Taito- ja taideaineluokat
- Liikuntasalit
- Ruokasali
- Keittiö

**Ratkaisu ei ole mahdollinen 2024 syksyksi.
Väliaikainen max. 5v.**


Normaalikoulun vastaukset:

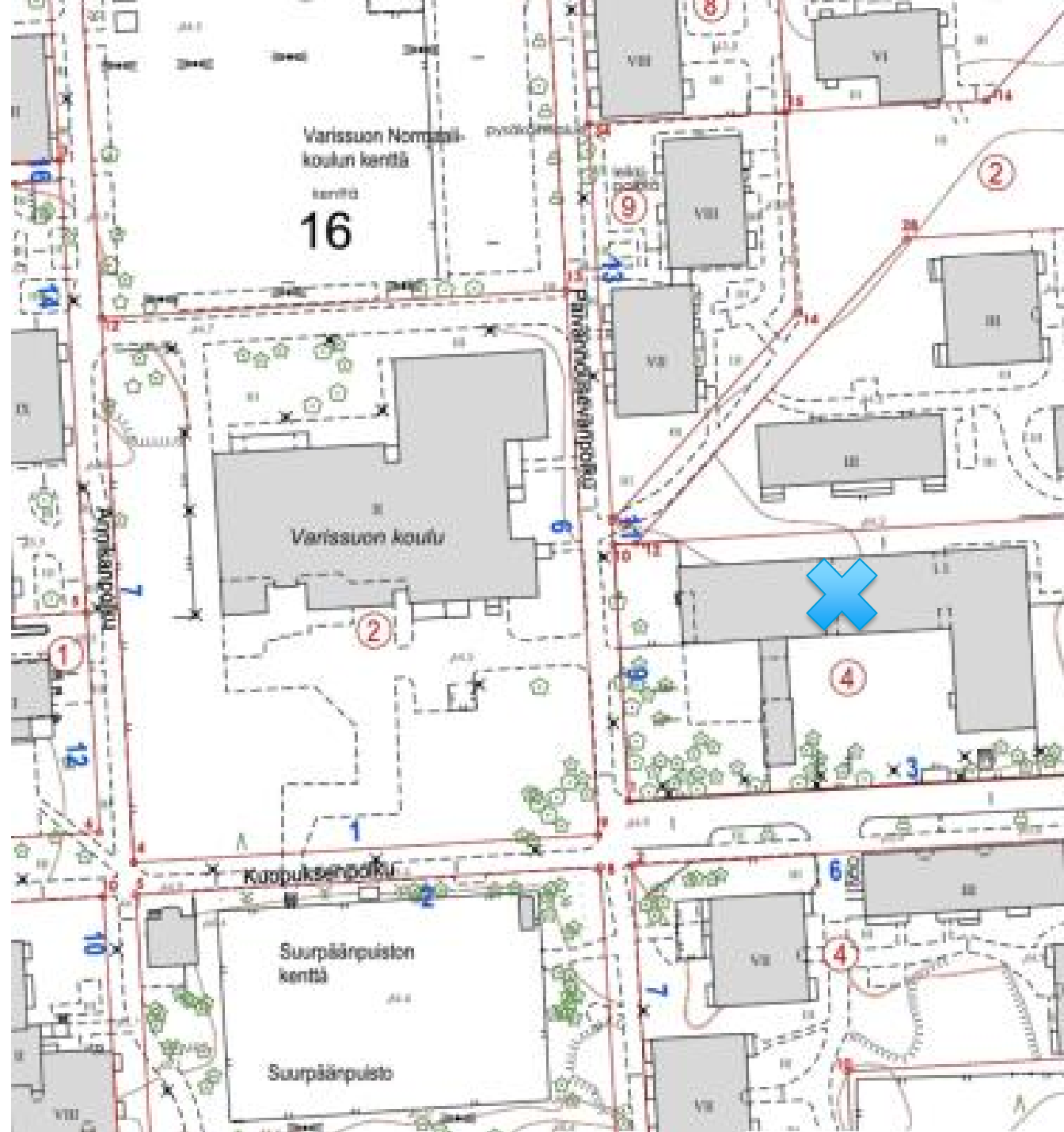
- Käsityöopetus: Ei pystytä järjestämään norssin tiloissa, koska tilat myös OKL:n käytössä. Ajat täynnä usein myös iltaisin.
- Oppilasruokailu: Valmistetaan norssin keittiössä, kuljetetaan V-suon oppilaille luokkiin ja oppilaat syövät luokissa. Sovittava Arkean kanssa
- Musiikin opetus: Alakoulun musaluokka on varattuna klo 8.15-13.30 välisinä aikoina. Yläkoulun/lukion luokassa saattaa olla joitain yksittäisiä aikoja vapaina, mutta nämä vaihtelevat jaksoittain.
- Liikunta: Alakoulun sali on tiiviissä käytössä klo 8.15-14.30. Joitain aikoja saattaa löytyä klo 13.30 jälkeen. Syksyn ja kevään yo-kirjoitusten aikaan salit eivät ole käytettävissä. Lisäksi toukokuun 3 ensimmäistä viikkoa salissa on IB-lukion loppukokeet. Kansainvälisen alakoulun pieni liikuntasali on mahdollinen 1-2 -luokan oppilaille ja sieltä löytyy aikoja koulupäivän aikana.
- Juhlat, vanhempainillat ym. tapahtumat: Norssin auditoriota voidaan tarjota erilaisiin tapahtumiin aina kun se on vapaana.



Päiväkotiväistö

Päiväkotien hallintamallin uudistus, hanke liikkeellä

- Mallissa tarkoituksena toteuttaa 12 uutta suojeluarvoista vapaata päiväkotia korvaten vanhoja. Näistä 2 uutta päiväkotia tulisi Varissuolle.
- Varissuolla sijaitsevat päiväkodit tarvitsevat myös väistötilat ja väistöpaikan.
 - Koukkarikadun päiväkoti  on ollut alustava sijoituspaikka -> Suojeltava
- Olisiko väistöpäiväkodin sijoitus mahdollista kentälle.
 - Normaalikoulun kenttä
 - Suurpäänpuiston kenttä



Toimiva arki

- Pääskyvuoren koulun lisärakennus on otettu käyttöön syyslukukauden alkaessa. Koulun pihatyöt ovat vielä osittain kesken, mutta nekin työt valmistuvat alkusyksyn aikana. Lähialueella on tehty Talvitien alueella infran kunnostustyötä ja tämä on jonkin verran haitannut liikkumista alueella. Tämäkin työ saadaan valmiiksi lähiviikkojen aikana ennen pimeneviä kouluamuja, jotta koulun liikenneturvallisuus voidaan taata.
- Ennakkotietojen mukaan Pääskyvuoren koulun oppilasmäärä on noussut noin 70 oppilaalla ollen nyt 309 oppilasta. Viimeksi Pääskyvuoren koulun oppilasmäärä ylitti 300 oppilaan rajan lukuvuonna 2016-2017 ja pysyvämmin koulun oppilasmäärä oli jäänyt alle 300 oppilaan vuonna 2008. Uusiin olosuhteisiin on oltu tyytyväisiä.
- Varissuon koulun henkilökunnan ja oppilaiden muutto Varissuolta Kupittaaalle on onnistunut hyvin eikä kuljetuksissa ole ollut merkittäviä ongelmia sen jälkeen kun oppilaat ovat tottuneet linja-autojen käyttöön. Mukana linja-autoissa on myös kaksi koulunkäynninohjaajaa. Kaupunginhallituksen tarkoittama hyvä arki on toteutunut hyvin myös Varissuon koulun väistötilassa Untamonkadulla. Piha on tosin todettu pieneksi.
- Yhteistyö ja keskustelu huoltajien kanssa on toiminut sekä Pääskyvuoren että Varissuon koulujen osalta erinomaisesti.



Kuuleminen

- Asia on tullut alun perin käsittelyyn maaliskuussa ja erityisesti huhtikuun ja toukokuun aikana on järjestetty mahdollisuuksia tullut kuulluksi niin lapsille, henkilöstölle, huoltajille kuin alueen asukkaillekin.
- Uusi kuuleminen on toteutettu syyskuussa, jolloin on kuultu oppilaiden huoltajia, oppilaskuntia ja koulujen henkilökuntaa sekä Varissuon että Pääskyvuoren koulun osalta.
- Huoltajien osalta palautteita on tullut vain 20. Molemmat oppilaskunnat ja henkilökunnat ovat antaneet omat palautteensa.
- Huoltajien palautteita on ollut huomattavan vähän ja ne ovat lähes kaikki tulleet Varissuolta ja niissä on toivottu väistötilaa nimenomaan Varissuolle.
- Henkilökunnat ovat olleet huolissaan tilojen riittävydestä. Väistötilojen suunnittelussa huolet ovat erinomaisesti voitu ottaa huomioon.



	Varissuon kenttä	Pääskyvuoren koulun piha
<i>Koulun tilat</i>	<p>Kentälle on saatavissa uudet väistötilat. Tilojen määrä on pääosin riittävät. Joidenkin oppiaineiden opetus tulee järjestää Pääskyvuoren koulun yhteydessä, jonne oppilaiden pitää siirtyä 1-3 kertaa viikossa.</p> <p>Ulkoliikuntaan on hyvät mahdollisuudet, mutta sisäliikunta tulee toteuttaa joko Varissuon jäähallissa tai Pääskyvuoren koulussa.</p>	<p>Kentälle on saatavissa uudet väistötilat ja kaikki opetus voidaan järjestää Pääskyvuoren koulussa. Ulkoliikuntaan voidaan tarvittaessa käyttää toista alueella olevaa kenttää (Tilhenkatu), jonka laatua aiotaan parantaa.</p>
<i>Koulun henkilökunta</i>	<p>Varissuon koulun henkilökunta siirtyy nykyisestä väistöä ja Pääskyvuoren koululta Varissuolle. Entuudestaan tuttu henkilöstö säilyy.</p>	<p>Loputkin Varissuon koulun henkilökunnasta siirtyy Pääskyvuoreen. Entuudestaan tuttu henkilöstö pääosin säilyy.</p>
<i>Oppilashuolto</i>	<p>Oppilashuolto tarjolla 1-2 pv/vko</p>	<p>Oppilashuolto tarjolla 3 pv/vko</p>



<p><i>Koulumatkat</i></p>	<p>Koulumatka esim. osoitteesta Paljaspää on enintään 1,2 km (jalan 16 min) ja muilla merkittävästi lyhyempi. Koulumatka ei ole vaarallinen eikä koulumatkan varrella ole vaarallisia ylityksiä ja alueella on toimiva joukkoliikenne.</p>	<p>Koulumatka esim. osoitteesta Paljaspää on enintään 2,0 km (jalan 26 min) ja muilla merkittävästi lyhyempi. Koulumatka ei ole vaarallinen eikä koulumatkan varrella ole vaarallisia ylityksiä ja alueella on toimiva joukkoliikenne.</p>
<p><i>Oppilaiden näkökulma</i></p>	<p>Segregaatio ei vähene eikä suomen kielen oppiminen edisty samalla tavalla kuin Pääskyvuoren vaihtoehdossa.</p>	<p>Varissuon koulun oppilaat ovat usein todennet kaipaavansa suomenkielisiä oppilaita ympärilleen. Pääskyvuoren koulun 1. luokan oppilaista puolet on suomenkielisiä.</p>



Huoltajien näkökulma

Varissuolaiset huoltajat kannattavat tätä vaihtoehtoa, koska pitävät tätä turvallisempana lapselle. Taustalla on osin kulttuurinen näkemys. Hyvin moni varissuolainen on tullut Suomeen nimenomaan turvallisuudentunteen vuoksi. Turkulaiset ovat aivan toisella tavalla tottuneet pitempiin koulumatkoihin eikä koulubussimatkat ja tavallista pidemmät matkat ole erityisemmin huolettaneet Turun omia ja lähikunnista tulevia oppilaita. Huoltajien turvallisuushakuisuus on poikkeuksellisen suurta nimenomaan vieraskielisen väestön keskuudessa.

Varissuolaiset ja pääskyvuorelaiset huoltajat vastustavat tätä vaihtoehtoa.



Kiitos!