

Kasvatus- ja opetusjohtajan helmikuun kuukausiraportti 18.4.2023

- Timo Jalonen





Talous- ja henkilöstötilanne 4/2023

Kuluvan vuoden keskiarvot

4 297

HTV (Työvoima)

4,8 %

Sairauspoissaolojen osuus

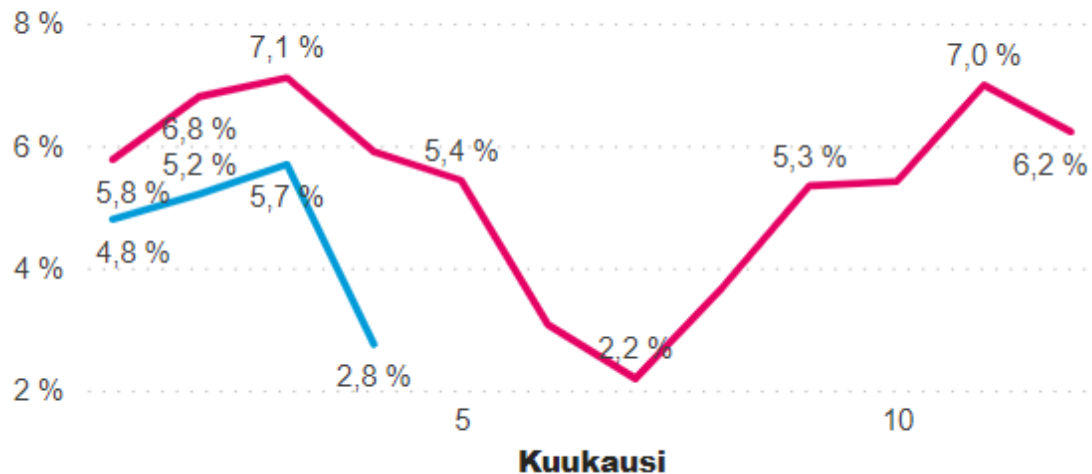
54,3%

Sijaistusten osuus

[Tarkemmat, kuukausikohtaiset toteumat löytyvät työvoimaseurannan taulukoista!](#)

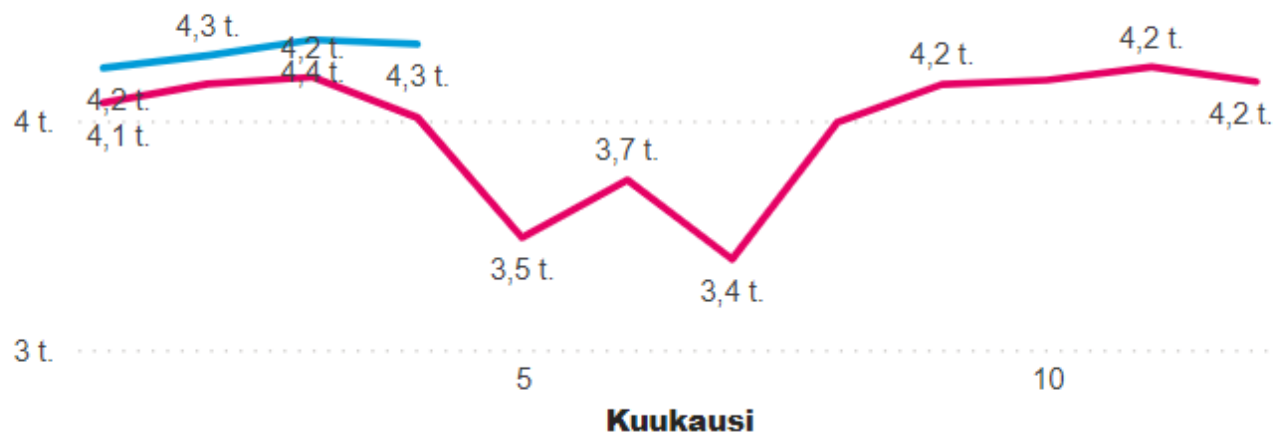
Sairauspoissaolot % kuukausittain

Vuosi ● 2022 ● 2023



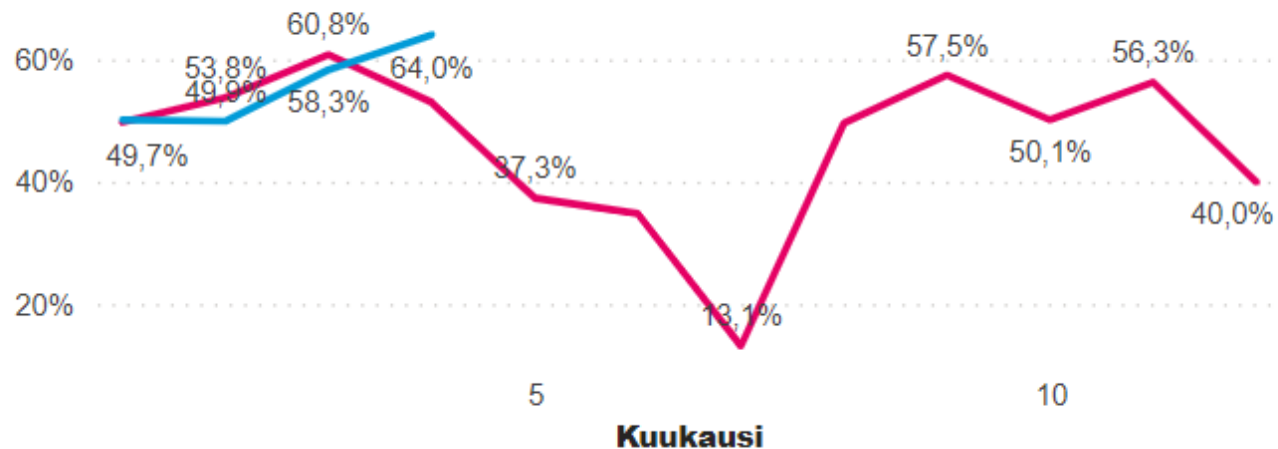
HTV (Työvoima) kuukausittain

Vuosi ● 2022 ● 2023



Sijaistus % kuukausittain

Vuosi ● 2022 ● 2023





Osavuosisikatsaus 1/2023

Kasvatuksen ja opetuksen palvelukokonaisuus (1/3)

Keskeiset tapahtumat ja toimintaympäristön muutokset sekä arvio niiden euromääräisistä vaikutuksista toimintakatteeseen verrattuna edellisen vuoden tilinpäätökseen

- Toimintatuotoissa vähentymistä vuoden 2022 tilinpäätökseen nähden -1,15 milj. euroa.
- Toimintakuluissa kasvua vuoden 2022 tilinpäätökseen nähden +16,57 milj. euroa, josta
 - Henkilöstökuluissa kasvua on 15,7 milj. euroa, josta 5 milj. euroa tulee tämän vuoden palkankorotuksista sekä kertaeristä. Tämän vuoden henkilöstökuluennuste sisältää myös 1,5 milj. euroa koronarahaa.
 - Palvelujen ostot ovat 0,26 milj. euroa edellisvuoden tilinpäätöstä pienemmät.
 - Aineet, tarvikkeet ja tavarat ovat 0,54 milj. euroa edellisvuoden tilinpäätöstä pienemmät.
 - Muut toimintakulut ovat 1,96 milj. euroa edellisen vuoden tilinpäätöstä suuremmat. Tilavuokrien kasvu on 1,4 milj. euroa.
- Perusopetuksen osalta keskeisenä muutoksena on ollut Ukrainan kriisi, joka on näyttäytynyt nopeasti maahanmuuttajaoppilaiden määrän kolminkertaistumisena. Samalla on tarvittu kyseiselle kasvulle toimitiloja, jotka ovat osaltaan kasvattaneet menoja. Yleinen kustannustason nousu on ollut myös perusopetuksen palvelu- ja tarvikehankinnoissa nähtävissä. Tilapalveluiden kustannukset nousevat voimakkaasti samaan tapaan edellä mainituista syistä. Koulutilojen poistuminen käytöstä ennakoimattomalla aikataululla on lisännyt tilakustannuksia väistötilakustannusten myötä. Myös kotikuntakorvaukset ovat huomattavat Turun kaupungin sosiaalipalvelujen muualle sijoittamien oppilaiden vuoksi.

TOIMINTAKATE
(ennuste, netto)
-358,2 M€
(2022 TP -340,5 M€)

**TOIMINTAKATEEN
MUUTOS**
-17,7 M€
-5,2%



Kasvatuksen ja opetuksen palvelukokonaisuus (2/3)

Selvitys olennaisista talousarviopoikkeamista ja niiden syistä

- Toimintatuotoissa arvioidaan olevan ylitys 0,44 milj. euroa
- Toimintakuluissa arvioidaan olevan ylitystä 16,0 milj. Euroa
 - Henkilöstökulujen arvioidaan ylittävän talousarvion 8,7 milj. eurolla (+4%). Palkkaratkaisun vaikutus ylitykseen on yhteensä 5,0 milj. euroa ja koronarahojen 1,55 milj. euroa.
 - Palvelujen ostojen arvioidaan ylittävän talousarvion 3,47 milj. eurolla (+4%). Kotikuntakorvauksia on arvioitu maksettavan 1,16 milj. euroa budjetoitua enemmän. Työvoiman vuokraus ylittäisi talousarvion 2,57 milj. eurolla erityisesti varhaiskasvatuksen sijaistarpeen takia johtuen henkilöstön huonosta saatavuudesta.
 - Aineiden, tarvikkeiden ja tavaroiden arvioidaan ylittyvän 2,79 milj. eurolla (+25%). Sähkön ja kaasun ostot arvioidaan ylittävän talousarvion 1,87 milj. eurolla.
 - Muissa toimintakuluissa arvioidaan olevan ylitystä 1,09 milj. euroa. Tilavuokrat arvioidaan olevan 1,16 milj. euroa budjetoitua suuremmat.
- Perusopetus: Ukrainan kriisi on näyttäytynyt nopeasti maahanmuuttajaoppilaiden määrän kolminkertaistumisena. Kyseiselle kasvulle toimitiloja, jotka ovat kasvattaneet menoja. Yleinen kustannustason nousu perusopetuksen palvelu- ja tarvikehankinnoissa. Tilapalveluiden kustannukset nousseet voimakkaasti erityisesti väistötilojen takia. Kotikuntakorvaukset ovat kasvaneet Turun kaupungin sosiaalipalvelujen muualle sijoittamien oppilaiden vuoksi.

TOIMINTAKATE
(ennuste, netto)
-358,2 M€
(nettomenojen ylitys
15,6 M€)

HENKILÖSTÖ
4250 htv*

* Sisältää myös korona-
rahoituksen osuuden htv:stä



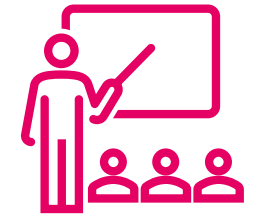
Dia 11

Osavuosisikatsaus 1 | 2023

Kasvatuksen ja opetuksen palvelukokonaisuus (3/3)

Selvitys mahdollisista toimenpiteistä, mihin on ryhdytty tai ryhdytään talousarviossa pysymiseksi

- Perusopetuksen osalta tarkastellaan kriittisesti kaikkia kustannuksia. Maahanmuuttajien ja kaikkien Turkuun muuttavien opetus on tästä huolimatta toteutettava lakisääteisenä palveluna ja tilat toiminnalle on löydettävä. Lautakunta on linjannut, että oppilasryhmäkokoja ei suurenneta. Erikoisluokkatoimintaa sekä tuen järjestelyjä varten on tehty suunnitelmat joita kuljetetaan eteenpäin päätösten puitteissa.
- Varhaiskasvatuksen asiakasmaksujen tulorajoihin toteutettiin valtakunnallinen muutos maaliskuun alusta, entistä useampi lapsi on jatkossa maksuttomassa varhaiskasvatuksessa tai maksu pienenee. Muutoksen vaikutus täsmentyy seuraavassa ennusteessa. Henkilöstömenot tulevat todennäköisesti ylittymään palkkaratkaisujen vuoksi. Talousarvion valmisteluvaiheessa ei myöskään osattu riittävästi kohdistaa määrärahoja muiden palveluiden ostoon eli henkilöstön vuokraukseen. Toisaalta henkilöstövuokrauksen käytön tulee vähentää palkkakustannuksia.





Muuta ajankohtaista

Palveluverkkomuutoksia

- Sisäilmahaasteiden ja rakennuksen heikon kunnon vuoksi kaupunginhallitus linjasi 3.4.2023, että:
 - Jäkärän koulu sijoitetaan Kärsämäkeen väistöön. Väistön aikana Jäkärän alueen palveluverkkokokonaisuus ratkaistaan ja toteutetaan sen mukainen tilaratkaisu palvelemaan alueen asukkaiden tarpeita. Jäkärän uuden koulun ja päiväkodin toiminnan on käynnistyttävä Jäkärässä viimeistään lukuvuoden 2026-2027 alussa.
 - Hankkeen sitova toteuttamisaikataulu on tuotava päätöksentekoon lokakuuhun 2023 mennessä. Jos esitetty aikataulu ei toteudu, hankitaan Jäkärään pitkäaikainen tilaelementti syyskaudesta 2024.
 - Kärsämäen väistöaikana iltapäiväkerholle etsitään tilat Jäkärästä.
 - Varissuon koulun väistötilaratkaisun kanssa jatketaan väistötilaelementtiratkaisun toteuttamisen suunnittelulla Pääskyvuoren koulun yhteyteen. Väistötilaelementin hankintaan vaaditut toimenpiteet voidaan aloittaa vasta sen jälkeen kun yhdessä Pääskyvuoren koulun kanssa on varmistettu, että tiloissa pystytään turvaamaan hyvä arki niin ruokailujen, välituntien, liikuntatuntien kuin turvallisen kulkemisen osalta.



Palveluverkkomuutoksia

- Asiakokonaisuuteen liittyen on järjestetty erilaisia tilaisuuksia ja kasvatuksen ja opetuksen palvelukokonaisuus järjestää vielä omat tilaisuudet toukokuun alussa sen jälkeen kun asian tarkemmat yksityiskohdat ovat varmistuneet.
- Keskeisin epäselvä asia on, milloin Pääskyvuorelle saadaan riittävä väistötila. Tunturikiinteistössä alkaa joka tapauksessa mittava peruskorjaus kansainvälisen koulun käyttöön kesällä 2024.
- Asia on luonnollisesti herättänyt paljon keskustelua ja pahaa mieltä alueen asukkaissa ja keskusteluissa on noussut esille asioita, jotka eivät varmasti pidä paikkaansa.



Oppiminen

MOT selvitti, missä lapset saavat eniten oppimisen tukea – yksi alue erottuu kartalta

MOT:n selvityksen mukaan ennätysmäärä lapsia tarvitsee oppimiseensa tukea. Silti moni jää vaille apua. YLE 17.4.2023.

- Tehostetun ja erityisen tuen oppilaista pidetyn tilaston mukaan Turun suhteellinen määrä on korkea verrattuna muihin suurempiin kaupunkeihin, ollen 30 % vuonna 2021
 - Määrästä noin 16 % on tehostetun ja 14 % erityisen tuen piirissä
 - Vastaavat luvut Tampereella ovat 12 % ja 7 % sekä Oulussa 13 % ja 6 %
 - Turun osalta määrät ovat nousseet, sillä 2018 vastaavat luvut olivat 12 % ja 12 %
- Turun luvut eivät selity oppilaiden tai perheiden taustoilla, sillä esimerkiksi Vantaan luvut ovat alemmat kuin Turun (13 % / 12 %)
- Tuen piirissä olevien oppilaiden opetuksen järjestäminen vaatii perusopetuslain ja -asetuksen perusteella sekä henkilöstö- että muita resursseja
- Samaan aikaan kansallisella tasolla käydään laajaa keskustelua tuen toteuttamisesta ja toteutumisesta sekä erityisopetuksen ja -oppilaiden suhteesta ja vaikutuksesta yleisopetukseen: inklusio herättää keskustelua ja mielipiteitä



Kiitos!