

Kasvatus- ja opetusjohtajan kuukausiraportti 28.3.2023

- Timo Jalonen





Talous- ja henkilöstötilanne 3/2023

Kuluvan vuoden keskiarvot

4 277

HTV (Työvoima)

4,4 %

Sairauspoissaolojen osuus

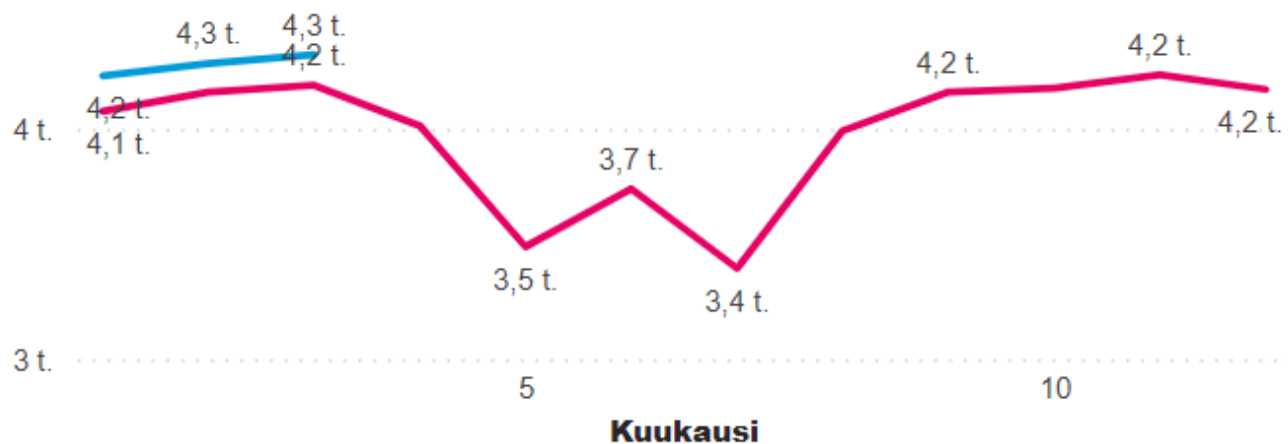
54,4%

Sijaistusten osuus

[Tarkemmat, kuukausikohtaiset toteumat löytyvät työvoimaseurannan taulukoista!](#)

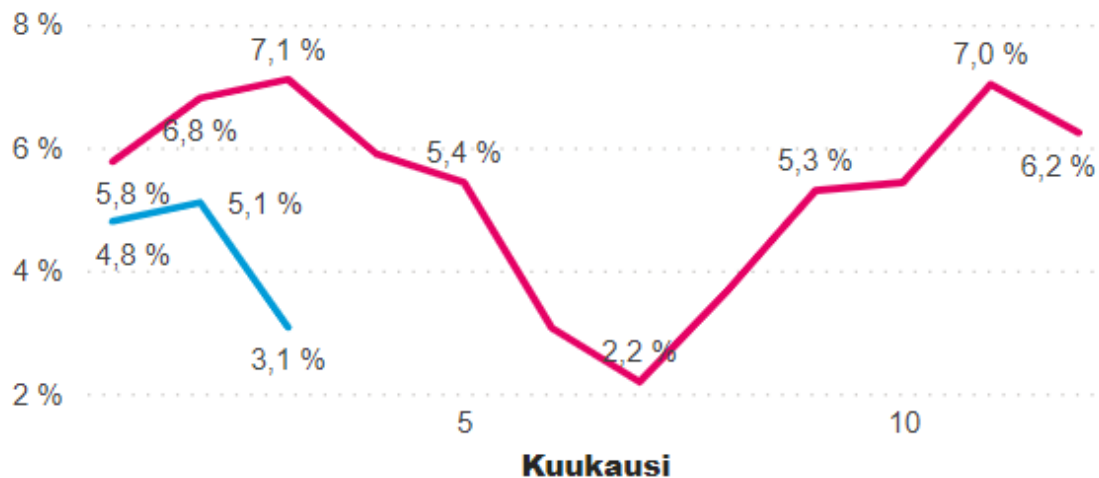
HTV (Työvoima) kuukausittain

Vuosi ● 2022 ● 2023



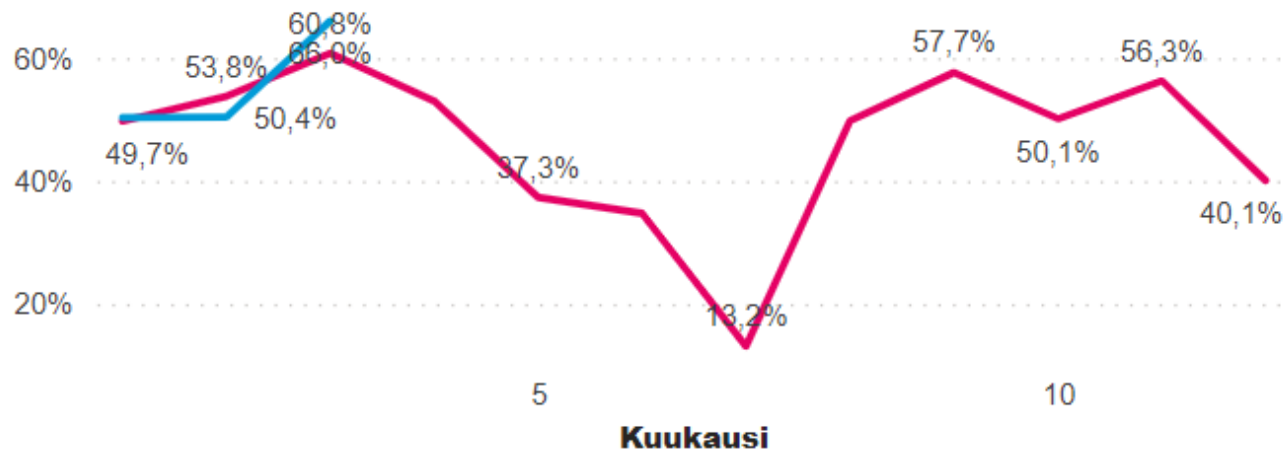
Sairauspoissaolot % kuukausittain

Vuosi ● 2022 ● 2023



Sijaistus % kuukausittain

Vuosi ● 2022 ● 2023



Henkilöstötilanne

- Henkilöstömäärä kasvanut kaikilla osa-alueilla palvelukysynnän kasvun vuoksi.
- Erityisesti sairauspoissaolojen määrä selvästi pienempi nyt kuin alkuvuonna 2022.



Taloustilanne

| | | | | | |
|-------------------------------------|------------------|-----------------|--------------|--------|-----------------|
| ☐ 4A TOIMINTAKULUT | 365 883 702,26 € | 91 470 925,57 € | 66 649 158 € | 18,2 % | 24 821 767,89 € |
| ☐ 40A Henkilöstökulut | 203 378 106,66 € | 50 844 526,66 € | 47 290 226 € | 23,3 % | 3 554 300,67 € |
| ☐ 43A Palvelujen ostot | 81 535 547,18 € | 20 383 886,79 € | 14 729 953 € | 18,1 % | 5 653 933,39 € |
| ☐ 45A Aineet, tarvikkeet ja tavarat | 11 103 611,97 € | 2 775 902,99 € | 2 054 760 € | 18,5 % | 721 142,79 € |
| ☐ 47A Avustukset | 8 984 920,97 € | 2 246 230,24 € | 2 682 886 € | 29,9 % | -436 655,77 € |
| ☐ 48A Muut toimintakulut | 60 881 515,49 € | 15 220 378,87 € | -108 668 € | -0,2 % | 15 329 046,79 € |
| Yhteensä | 365 883 702,26 € | 91 470 925,57 € | 66 649 158 € | 18,2 % | 24 821 767,89 € |

- Taloustilanne vielä epäluotettava, koska vuoden 2023 sisäisiä vuokria ei tosiasiallisesti ole vielä kirjattu. Myös palvelujen ostojen osalta laskutus laahaa jäljessä. Tarkempi talousraportti saadaan 18.4.2023.





**Yhteistyö hyvinvointialueen kanssa
9.1.2023 lukien**

Yhteistyö hyvinvointialueen kanssa

- Yhteistyö uuden hyvinvointialueen kanssa käynnistynyt varsin hyvin.
- Valtakunnallinen Wilma-ohjeistus puuttuu edelleen, koska THL ja STM ovat halunneet asiassa lisää aikaa.
- Samat haasteet mm. henkilökunnan saatavuudessa ovat edelleen olemassa kuin mikä tilanne oli vuonna 2022.





Muuta ajankohtaista

Päiväkotien ja oppilaitosten tyhjentäminen

- Kun päiväkotia tai koulu joutuu väistöön, tulisi rakennus tyhjentää käyttökelpoisesta irtaimistosta mahdollisimman nopeasti. Jos kohde on sisäilmakohde, tulee oikeat toimenpiteet varmistaa tilapalveluista (Kati Järvi, Johanna Kaipia, Hannele Luoma).
- Valitettavasti moni kohde on joutunut vakavan il kivallan kohteeksi.
- Myös arkistot pitää siirtää pois mahdollisimman nopeasti, koska viime aikoina jopa kassakaappeihin on murtauduttu. Apua antaa ainakin Hanna Lehmusto.



Palveluverkkomuutoksia

- Viime kaupunginvaltuusto päätti lakkauttaa Sirkkalabackenin koulun ja yhdistää sen toiminnot Sirkkalan kouluun ja St Olofsskolaniin.
- Sisäilmahaasteiden vuoksi kaupunginhallituksen käsittelyssä (pöydällä) on Jäkärän koulun sulkeminen ja toiminnan siirtyminen Kärsämäen AKK:n tiloihin. Samassa tilassa on nyt Sirkkalan koulu. Myös Varissuon koulussa on sisäilmaongelmia. 1.-luokan oppilaat ovat siirtymässä Pääskyvuoren kouluun ja muut vuosiluokat ns. Tunturi-kiinteistöön Kupittaalle.
- Positiivista on, että Sirkkalan koulun peruskorjaaminen ja lisärakentaminen sekä Pääskyvuoren koulun lisäosa valmistuvat kesällä.





Kiitos!