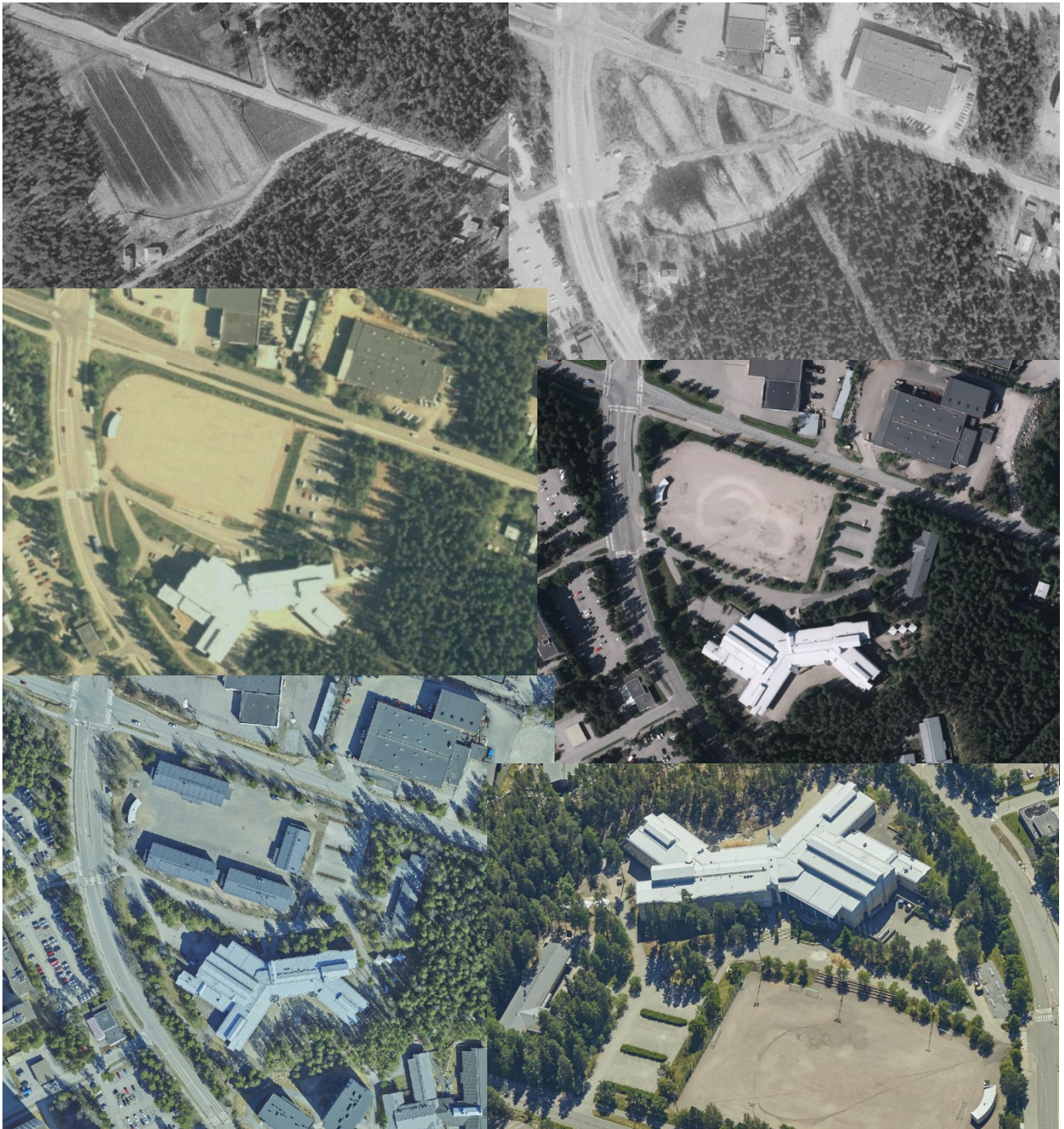


## Turun Lyseon koulun Tarveselvitys

Runosmäen, Pallivahan ja Kärsämäen sekä Mikaelin koulun Lyseon yksiköt



Tilapalvelut  
9.1.2023

## Sisällys

<b>1</b>	<b>Johdanto</b> .....	2
1.1	Tarveselvitysvaiheeseen osallistuneet tahot .....	4
1.2	Tekniset selvitykset ja päätelmät jatkotoimenpiteistä. ....	4
1.3	Palveluverkko.....	6
1.4	Saavutettavuuskartat .....	7
1.5	Väestö- ja oppilasennuste .....	10
1.6	Rakennuspaikan arviointi .....	12
1.7	Alustavat energia- ja elinkaaritavoitteet.....	13
<b>2</b>	<b>Nykytilat ja tuleva tarve</b> .....	13
<b>3</b>	<b>Tilaratkaisut ja mitoitusperusteet</b> .....	15
3.1	Yläkoulu .....	15
3.2	Alakoulu .....	16
3.3	Mikaelin yksikkö .....	17
3.4	Esiopetus .....	17
3.5	Ap-lp .....	18
3.6	Liikunta.....	18
3.7	Oppilashuolto .....	19
3.8	Keittiö ja ruokailu.....	19
3.9	Yhteiskäyttö- ja henkilökunnan tilat.....	19
<b>4</b>	<b>Uudisrakennuksen laajuus ja tilaohjelman yhteenvedo</b> .....	20
<b>5</b>	<b>Taloudellinen tarkastelu</b> .....	21
<b>6</b>	<b>Yhteenvedo ja aikataulu</b> .....	21

Liite 01: Kuntoarvioraportti\_Turun Lyseo 4.10.2019

Liite 02: 2020-05-07-turun\_lyseo\_kosteus\_ja\_sisailmatekninen\_kuntotutkimus

Liite 03: 2020-05-07-turun\_lyseo\_liitteet

Liite 04: 2020-05-07-turun\_lyseon\_koulu-altistumisolosuhdearvio

Liite 05: 2021-06-10-Turun Lyseo-Julkisivujen ja parvekerakenteiden kuntotutkimus

Liite 06: 2021-05-28-Turun lyseon koulun julkisivujen kuntotutkimuksen Liitetiedosto

Liite 07: Riskiarvio Turun Lyseon koulu

Liite 08: Kuntoarvioraportti\_Kärsämäen koulu, rakennus 1

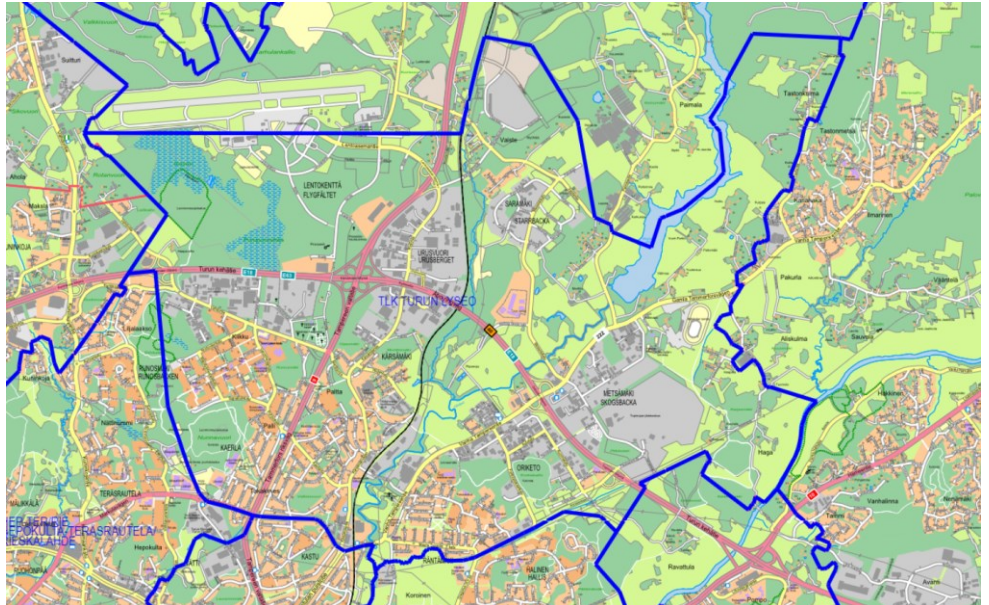
Liite 09: Kuntoarvioraportti\_Kärsämäen koulu, rakennus 2

Liite 10: Kärsämäen puukoulu Korjausselostus

Liite 11: Lyseon koulun pedagoginen suunnitelma

# 1 Johdanto

Turun Lyseon koulu sijaitsee maantieteellisesti hyvin laajalla oppilasalueella.

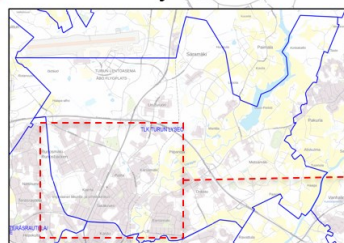


Lyseon koulun oppilasalueen rajaus

Tällä alueella toimii Lyseon koulun kaksi yksikköä; Runosmäen yksikkö (Varusmestarintie 19) ja Pallivahan yksikkö (Paltankatu 4). Osoitteessa Kärsämäentie 46 sijaisi kesään 2022 saakka Lyseon koulun kolmas yksikkö (1.–2. luokkia), mutta nykytilanteessa tiloja käyttää vain esiopetus sekä aamu- ja iltapäivätoiminnot. Lyseon Runosmäen yksikössä (nykytilanteessa väistötiloissa) opiskelee vuosiluokkien 1–9 oppilaita ja Pallivahan yksikössä vuosiluokkien 1–6 oppilaita. Lyseon Runosmäen yksikön tontilla on sijainnut vuodesta 2012 myös Mikaelin koulun yksikkö väistötiloissa. Runosmäessä sijaitsee lisäksi yksi Luolavuoren koulun yksiköistä (Piiparinpolku 3) mikä ei ole osa tätä selvitystä.

## Lyseon koulu

- Mikaelin koulun Runosmäen yksikkö
- Runosmäen yksikkö
- Pallivahan yksikkö
- Kärsämäen yksikkö



Lyseon koulun alueella toimivat yksiköt. Kuvan alueella myös asuu valtaosa oppilasalueen asukkaista.

Lyseon koulun Runosmäen vanha rakennus on alun perin suunniteltu lu-kiota ja yläkoulua varten ja se on valmistunut 1994. Ensimmäinen muutos-suunnitelma koulurakennukseen tehtiin 2017 kun Lukio päätettiin muuttaa keskustaan. Tähän ei kuitenkaan saatu urakkatarjouksia. Suunnitelmat päi- vitettiin 2019, jolloin mukaan otettiin esiopetuksen tilat. Oppilasmäärän arvio oli tällöin 460 + 2 esiopetusryhmää.

Rakennukseen tehtiin kuntoarvio 2019–2020 sekä Kosteus- ja sisäilmatek- ninen kuntotutkimus 2020 mikä osoitti rakennuksen olevan luultua huonom- massa kunnossa. Lyseon koulu muuttikin sisäilmaongelmien vuoksi väis- töön urheilukentälle sijoitettuihin tilaelementtirakennuksiin syksyllä 2020.

Julkisivujen osalta tehtiin lisätutkimus mahdollisten korjaustapojen täsmen- tämiseksi 2021. Saman vuoden keväällä tehtiin vielä päivitetty tilasuunni- telma koska nähtävissä oli jo raskaampi korjaushanke, mutta syksyllä 2021 kaikkien tutkimusten valmistuttua arvioitiin korjaushanke kuitenkin kannatta- mattomaksi.

Syksyllä 2021 käynnistettiin uudisrakennuksen toteuttamiseen tähtäävä sel- vitys ja tämän tueksi pedagoginen suunnittelu keväällä 2022. Mikaelin kou- lun Lyseon yksikön tilat otettiin tässä vaiheessa mukaan suunniteltavaan kokoonpanoon, sillä koulun toiminta on muutenkin ollut osin riippuvainen Lyseon tiloista. On myös nykyisten linjausten mukaista yhdistää Mikaelin yksikkö kiinteästi Lyseon toimintaympäristöön.

Lyseo päätti luopua Kärsämäen yksikön tiloista niiden huonon soveltuvuu- den ja kunnan vuoksi lukuvuoden 2021–2022 jälkeen. Uudisrakennuksen tilaohjelmaan päätettiin tällöin osoittaa tilat myös Pallivahan yksikön 5.–6. luokille sillä yksikkö toimii hieman ahtaalla Kärsämäen 1.–2.-luokkien siirron jälkeen. Kärsämäen yksikkö on myös lähitulevaisuudessa peruskorjattava, jolloin tarvitaan tilat myös siinä toimiville esiopetukselle ja ap-ip toiminnalle.

Syksyllä 2022 käytiin vielä Lyseon uudisrakennuksen mahdolliset sijainti- vaihtoehdot läpi palveluverkon näkökulmasta, mutta tarkastelussa päädyttiin nykyiseen sijaintiin.

Vielä joulukuussa 2022 selvitykseen liitettiin mukaan päivitetyn väestöen- nusteiden tiedot sekä käytiin läpi vielä uuden Tuen strategian vaikutukset. Ti- laohjelmaan onkin mitoitettu aiempaa runsaammin mm. eriyttämistiloja, jotka mahdollistavat joustavat ja tarpeen mukaiset ryhmittelyt.

## 1.1 Tarveselvitysvaiheeseen osallistuneet tahot

### **Tilapalvelut:**

Saku Lehtiö, tilacontroller  
Sari Salmio-Nurmi, ruokapalvelupäällikkö

### **Konsernihallinto:**

Minna Juselius, Palveluverkkojohtaja

### **Kasvatus ja opetus:**

Tiina Taskinen, Lyseon koulun rehtori  
Leif Grönroos, Lyseon koulun apulaisrehtori  
Jari Malin, Mikaelin koulun rehtori  
Laura Mälkönen, aluepäällikkö, varhaiskasvatus (esiopetus)  
Anne Mikkonen, Parolanpolun päiväkodin johtaja (esiopetus)  
Sari Nummila-Piispanen, palvelupäällikkö, Aamu- ja iltapäivätoiminta

### **Vapaa-aika:**

Oskari Nummi, liikuntapaikkapäällikkö

### **Oppilashuolto:**

Riikka Kytömaa, ylihoitaja, kouluterveydenhuolto

Kiitos teille lukuisille opettajille perus- ja esiopetuksessa, jotka osallistuitte tarveselvitysvaiheeseen sekä pedagogisen suunnitelman laatimiseen ja tilojen määrittelyyn.

## 1.2 Tekniset selvitykset ja päätelmät jatkotoimenpiteistä.

### **Kärsämäen yksikkö**

Alun perin Maarian kunnalle vuonna 1880 lahjoitetulle maalle valmistui seuraavana vuonna kunnan ensimmäinen Kansakoulu. Valtakunnallisesti merkittäväksi kohteeksi luonnehdittu kokonaisuus on suojeltu vuonna 1994 Rakennussuojelulain nojalla (Nyk. Laki rakennusperinnön suojelemisesta).

Keskeisimmät suojelumääräykset:

1. Rakennuksen ulkoasussa sallitaan kulttuurihistoriallisen arvon säilyttäviä korjauksia ja muutoksia.
2. Koulurakennusten opetustiloissa ja niihin liittyvissä eteishuoneissa suojellaan rakenteet, alkuperäinen tai siihen verrattavissa oleva kiinteä sisustus sekä huonejako varaten mahdollisuus myöhempien väliseinien poistamiseen.
3. Säleaita kivipylväineen säilytetään liitekarttaan punaisella merkityssä laajuudessa. Aidan rajaama puutarha tulee säilyttää rakentamattomana. Aidan rajaamalle koulunpihalle on mahdollista vain koulutoiminnan välttämättä vaatima lisärakentaminen, johon on hankittava Museoviraston hyväksyntä.

*→ELY-keskuksen ja Ympäristöministeriön antaman tulkinnan mukaan tämä ei kuitenkaan estä rakennusten käyttötarkoituksen muutosta.*

4. Rakennuksia, koulunpihaa ja puutarhaa tulee hoitaa ja käyttää siten, että niiden kulttuurihistoriallinen arvo säilyy.

5. Museovirastolla on oikeus antaa tarkempia ohjeita suojelumääräysten soveltamisesta sekä myöntää niistä vähäisiä poikkeuksia.

→*Nykyisin kaikki poikkeamiset käsittelee ELY-keskus ja Museovirasto antaa ohjeita.*

Normaalin ylläpitoprosessin mukaiset kuntoarvioraportit (Liitteet 8–9) Kärsämäen yksikön rakennuksista valmistuivat tammikuussa 2020. Raportit on laadittu nykypäivän periaatteita noudattaen eivätkä sellaisenaan kaikilta osin sovellu merkittävän suojelukohteen ylläpitoon. Kohteeseen teetettiin rakennuksien suojeluarvoja kunnioittava alustava korjaussuunnitelma (Liite 10). Suunnitelman laati Saatsi Arkkitehdit Oy ja se valmistui 5.5.2022. Periaatteena ja lähtökohtana oli selvittää mahdolliset toimenpiteet, joilla rakennukset voisivat pysyä opetuskäytössä jatkossakin. Edellytyksenä oli myös painovoimaisen ilmanvaihdon säilyttäminen ja kunnostus sekä avustavasta koineellisesta ilmanvaihdosta luopuminen.

Selvityksen perusteella todettiin kohteen edelleen kyllä soveltuvan koulukäyttöön, mutta kompromisseja täytyy olla valmis tekemään niin viranomaisvaatimuksissa kuin toiminnassakin. Esim. wc-tilojen lukumäärä ja esiopetuksen pinta-alavaatimukset ovat hankalia täyttää. Nykytulokinnan mukaisesti rakennuksissa voisi toimia yhteensä n.60–70 lapsen kokoonpanolla, aiemman n.115 sijaan. Painovoimaisen ilmanvaihdon vuoksi olisi henkilömäärää joka tapauksessa hyvä pudottaa aiemmasta, jotta sisäilman laatu säilyy. Sisätilojen suojelun ja toisaalta myös järkevien tilaratkaisujen puolesta toiminnallisuutta on rakennuksissa hankala parantaa ja luokkatilojen läpi olisi jatkossakin häiritsevää läpikulkua. Esteettömyyttä pystytään parantamaan, mutta ei kokonaan poistamaan.

Piharakennukseen voitaisiin toteuttaa joko pieni liikuntatila tai keittiö ja ruokailutila, mitkä siis nykytilanteessa puuttuvat. Aivan kaikkien normaalien koulutilojen toteuttaminen edellyttäisi pientä uudisrakennusta tontille.

Muutos- ja korjaustöiden kustannus olisi 5/2022 tasossa arvioituna n. 2milj.€ alv 0% ja ilman riskivarausta. On myös syytä ottaa huomioon, ettei varsinaisia rakenteellisia kuntotutkimuksia ole vielä tehty.

Kärsämäen puukoulukokonaisuus on edelleen koulukäytössä, mutta siinä toimii tällä hetkellä ainoastaan perusopetuksen aamu- ja iltapäivätoiminta sekä kaksi esiopetusryhmää ainakin lukuvuoden 23–24 loppuun. Lyseon koulu on luopunut rakennusten käytöstä niiden huonon soveltuvuuden ja kunnan vuoksi lukuvuoden 2021–2022 jälkeen. Kohde on joka tapauksessa peruskorjauksen tarpeessa ja sen käyttö vähintäänkin keskeytyy lähitulevaisuudessa muutamaksi vuodeksi.

Kaiken kaikkiaan kohteen suunnittelu ja korjaaminen on erittäin vaativa ja erityistä osaamista edellyttävä. Yleisluontoista ”kaikkeen sopivaa” ratkaisua ei ole järkevästi mahdollista tehdä. Kohteen tulevaisuutta ei ole tämän selvityksen yhteydessä ratkaistu vaan se on tutkittava ja päätettävä erikseen.

### **Pallivahan yksikkö**

Lyseon koulun Pallivahan yksikön peruskorjaus on valmistunut muutama vuosi sitten ja kohde on hyvässä kunnossa.

### **Mikaelin koulun Lyseon yksikkö**

Yksikkö on sijoittuneena vuokrattuihin entisiin Kreivilän koulun käytössä olleisiin tilaelementteihin, jotka on siirretty Lyseon koulun tontille vuonna 2012. Nykyiset väistötilat ovat olleet kelvolliset koulun toimintaan, mutta yk-

siköstä puuttuvat useat normaaliin koulutoimintaan tarvittavat tilat kuten liikuntasali, ruokailu, oppilashuolto sekä taito- ja taideaineiden opetustilat. Kohteesta ei ole tässä vaiheessa teetetty teknisiä selvityksiä sen ollessa vain väistökäytössä.

### **Runosmäen yksikkö**

Lyseon koulun Runosmäen yksiköstä tehtiin kuntoarvio (Liite 1) vuonna 2019 ja valmis raportti saatiin helmikuussa 2020. Raportin, sekä käynnissä olleen hankevalmistelun pohjalta, teetettiin rakennukseen vielä lisätutkimuksia. Kosteus- ja sisäilmateknisen kuntotutkimuksen raportti (Liitteet 2–4) valmistui toukokuussa 2020. Julkisivujen ja parvekerakenteiden lisätutkimuksen raportti (Liitteet 5–6) valmistui kesäkuussa 2021.

Tutkimusten perusteella todettiin rakennuksessa olevan huomattavasti laajempia ja vakavampia vaurioita kuin oli aiemmin osattu odottaa. Syksyllä 2021 käytyjen arviointikeskustelujen perusteella laadittiin 7.9.2021 päivätty riskinarvio (Liite 7). Arviossa todetaan vauriokorjausten laajuuden ja haastavuuden perusteella suositeltavaksi toimenpiteeksi rakennuksen purkamisen.

Kokemuksen mukaan epävarmoilla kevyemmällä korjauksilla, esim. tiivistyksillä, joilla saavutetaan osassa rakenteita vain esim. 15 vuoden ”elinikä” ei ole realistista kestävästä perustetta, kun tavoitellaan rakennuksen koko elinkaaren ajaksi turvallista ja terveellistä toimintaympäristöä. Edessä olisivat samat epävarmuustekijät uudestaan ja uudestaan, ellei varsinaista vaurioita aiheuttavaa syytä korjata kunnolla. Täytyy myös huomioida merkittävä riski varsinaisen ongelman aiheuttavan olosuhteen jatkuvasta huonontumisesta ja laajentumisesta jolloin ”kevyt korjaaminen” ei edes lyhyelle aikajaksolle kuitenkaan enää riittäisi. Täydellinen raskas korjaaminen taas tarkoittaa tässä yhteydessä mm. jo yksistään niin haastavia ja laajoja purkutoimenpiteitä, ettei korjaamista pidetä taloudellisesti kestäväenä toimenpiteenä.

## 1.3 Palveluverkko

Lyseon koulun Runosmäen yksikön sijainti oppilaaksiottoalueen reunalla on koko alueen oppilaiden saavutettavuuden näkökulmasta hieman haastava. Alueen Orikedon, Röntämäen ja Metsämäen puoleiselta laidalta koulumatkaa Runosmäkeen kertyy viitisen kilometriä tai jopa yli. Julkisen liikenteen poikittaisia yhteyksiä ei alueella optimaalisesti ole, joten bussimatka alueen laidalta toiselle sisältää vaihdon ja kestää yli puolesta tunnista lähes tuntiin.

Tarveselvitysvaiheessa käytiin läpi vaihtoehtoisia sijoituspaikkoja Lyseon Runosmäen yksikölle. Sijainnillisesti, aikataulullisesti ja taloudellisesti tarkasteltuna korvaavaa sijaintia Lyseon koululle on kuitenkin haastava löytää. Moni seikka sen sijaan puoltaa koulun korvaamista nykyisellä sijainnilla. Lyseon koulun nykyinen tontti mahdollistaa uudisrakennuksen toteuttamisen, jossa kaikki muuttuneet tarpeet voidaan huomioida. Liikuntakenttä on myös valmiina. Lyseon koulun oppilaista suurin osa tulee kouluun Runosmäen alueelta. Pallivahan yksikkö palvelee paremmin Röntämäen suunnalta tulevia oppilaita. Arvioiduista sijoitusvaihtoehdoista Lyseon koulun Pallivahan yksikön tontti olisi ainut kaavallisesti valmis sijoituspaikka. Rakennushankkeen toteuttaminen käytännössä olisi kuitenkin haastavaa mm. tontin maastonmuotojen vuoksi ja näin ollen rakentamiskustannukset suuremmat. Liikenteellisesti paikka on myös huomattavasti haastavampi, kuin Runosmäen tontti.

Eheän kouluverkon näkökulmasta Lyseon koulun nykyisen oppilaaksiottoalueen kummaltakaan ääri laidalta ei ole luontevaa kulkea edes alueen keskelle kouluun. Näin ollen ei ole löydettävissä ratkaisua, jossa vain yhdellä koulurakennuksella ratkaistaisiin koko alueen tarpeet.

Lyseon Runosmäen yksikön alakoulun oppilaista valtaosa asuu noin kilometrin säteellä koulusta. Yläkouluun tullaan laajemmalla alueelta, mutta valtaosa nykyisistä oppilasta asuu kahden kilometrin säteellä koulusta. Väestöennusteen (16.12.2022) mukaan Runosmäen alueen 7-15 -vuotiaiden lasten määrä on jopa hieman nousemassa lähivuosina ja palautuu nykyiselle tasolle 2030 -luvun loppupuolella. Runosmäen alueelle on näin ollen edelleen perusteltua sijoittaa koulu.

Mikaelin koulun oppilaat asuvat oppilasalueesta poiketen ympäri turkua ja yksikön sijainti esim. keskustassa parantaisi saavutettavuutta, mutta oppilaiden kannalta keskustan ulkopuolella sijaitsevat yksiköt vähentävät mahdollisten "häiriötekijöiden" haittavaikutuksia esim. itsenäisten siirtymien aikana. Toiminnan kannalta sopivat tilat koetaankin koulussa selvästi prioriteetiksi esim. keskeiseen sijaintiin nähden eikä keskustan yläkoulujen yhteydessä ole myöskään vapaata tilaa.

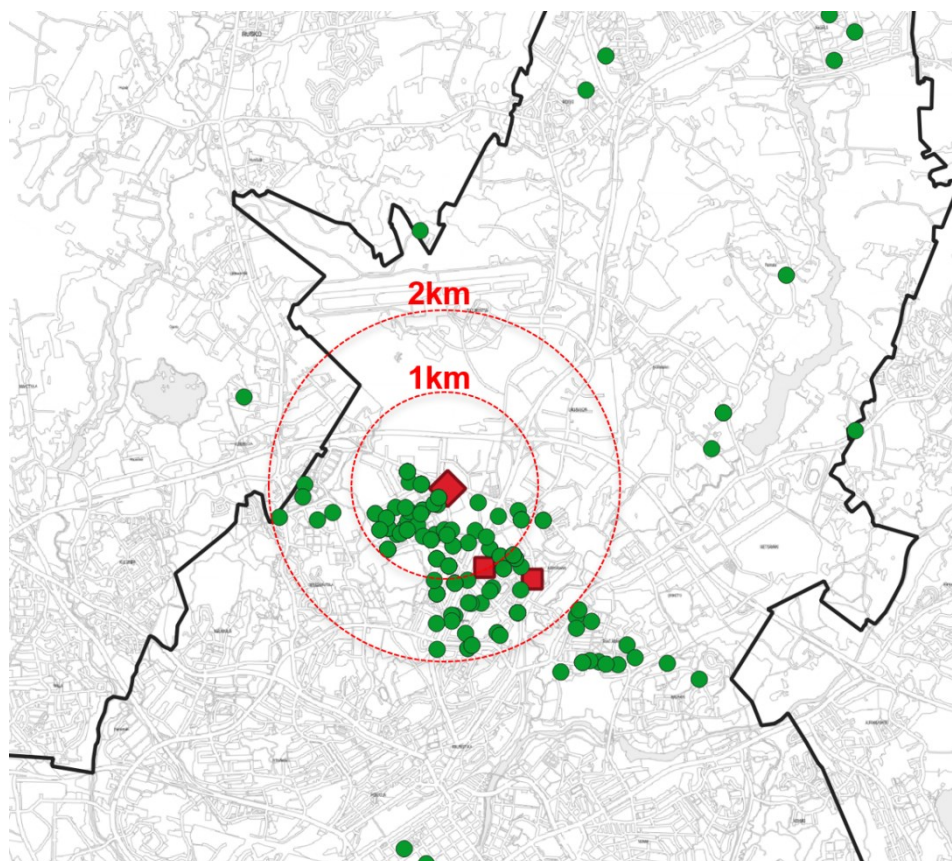
Alueen toisella laidalla; Halisten/Koroisten suunnalla on käynnissä asema-kaavanmuutos, jonka myötä alueen lapsimäärän kasvu tulevaisuudessa on mahdollinen. Nykytilanteessa Nummen koulu ja sen Halisissa sijaitseva yksikkö ovat täynnä. Nummen koulun Kirkkotien yksikköön on tulossa peruskorjaus ja tämän jälkeen on suunnitelmassa korjata Halisten yksikkö. Ennen tähän toteutukseen siirtymistä tulee kuitenkin vielä arvioida, riittääkö Halisten kouluyksikön nykyinen mitoitus kattamaan tulevaisuuden tarpeet. Nykyinen oppilaaksiottoalueen raja kulkee aivan Halisten koulun vierestä. Käytännössä on luontevaa, että lähellä asuvat esikoululaiset jatkavat kouluun Nummen koulun Halisten yksikköön.

Johtopäätöksenä on todettavissa, että Lyseon koululle suositeltava sijainti on olemassa olevalla tontilla Runosmäessä. Nykyistä oppilaaksiottoaluetta tulisi sen sijaan arvioida uudelleen ja mahdollisesti supistaa aluetta. Tämä tarkastelu tulisi tehdä osana laajempaa kaupunkitasoista oppilasalueselvitystä.

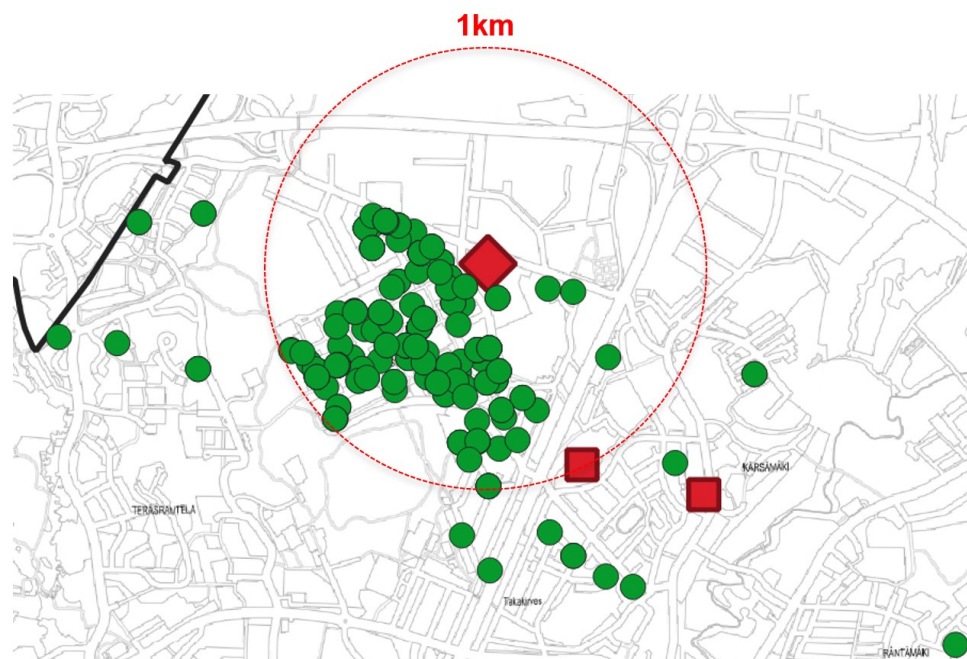
#### 1.4 Saavutettavuuskartat

Saavutettavuus- ja oppilaskartat -tarkastelu laadittiin lukuvuoden 21–22 aikana, jolloin Kärsämäen yksikkö oli vielä käytössä, mutta yksiköstä luopumisen vaikutusta tässä yhteydessä jo tarkastellaan.

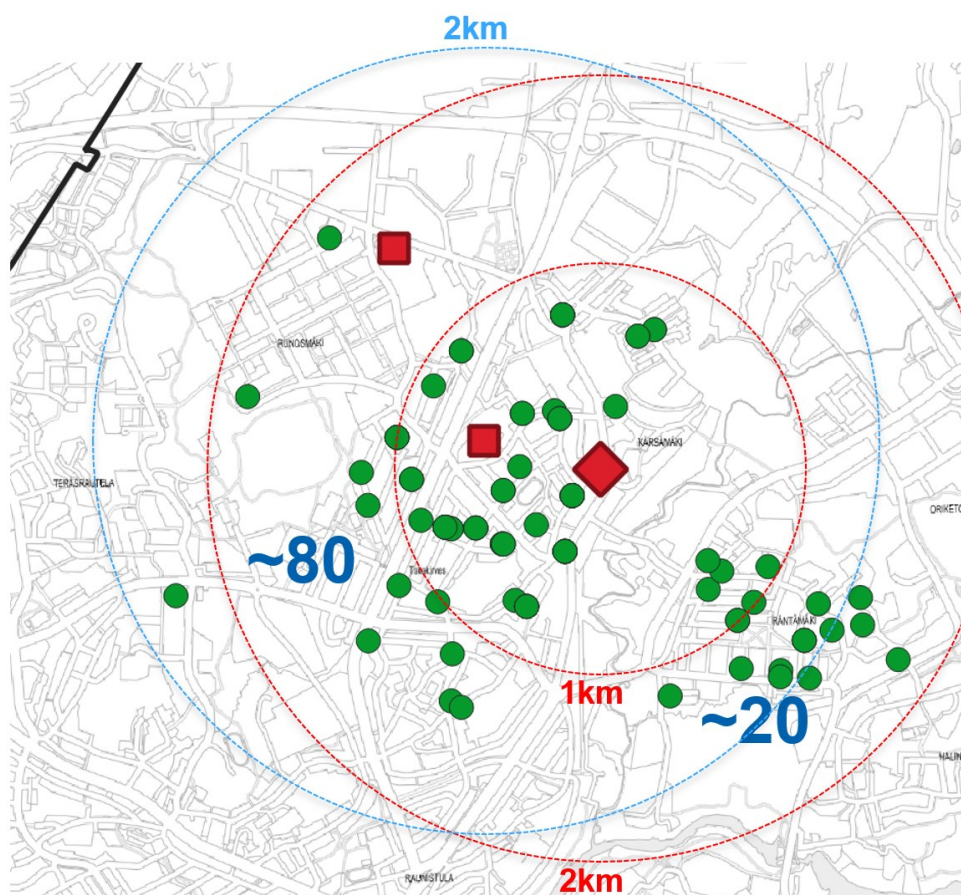




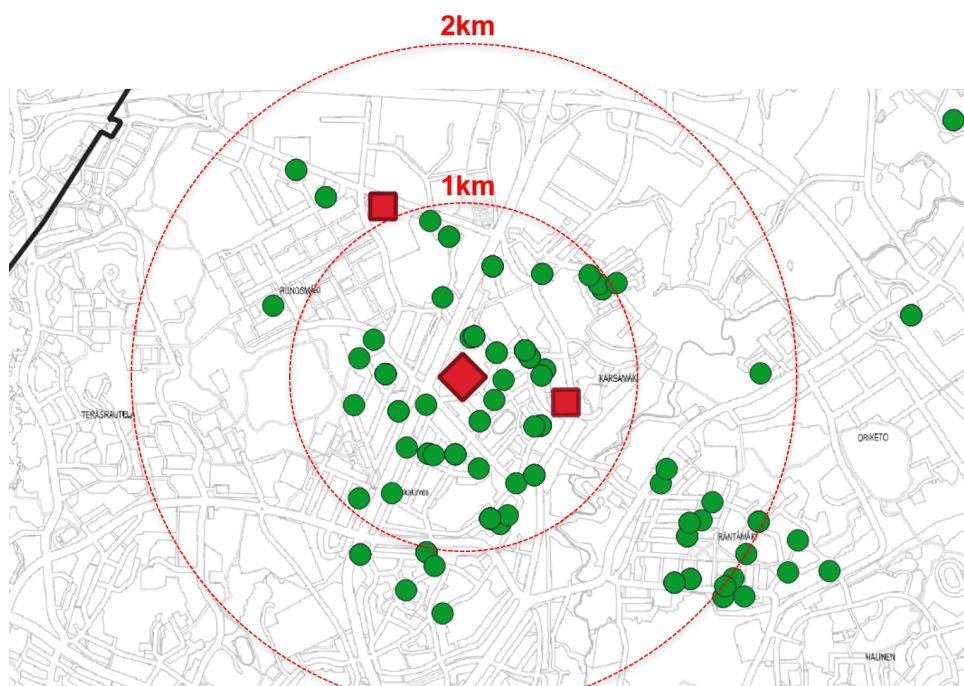
Lyseon koulun Runosmäen yksikön 7.-9.-luokan oppilaat.



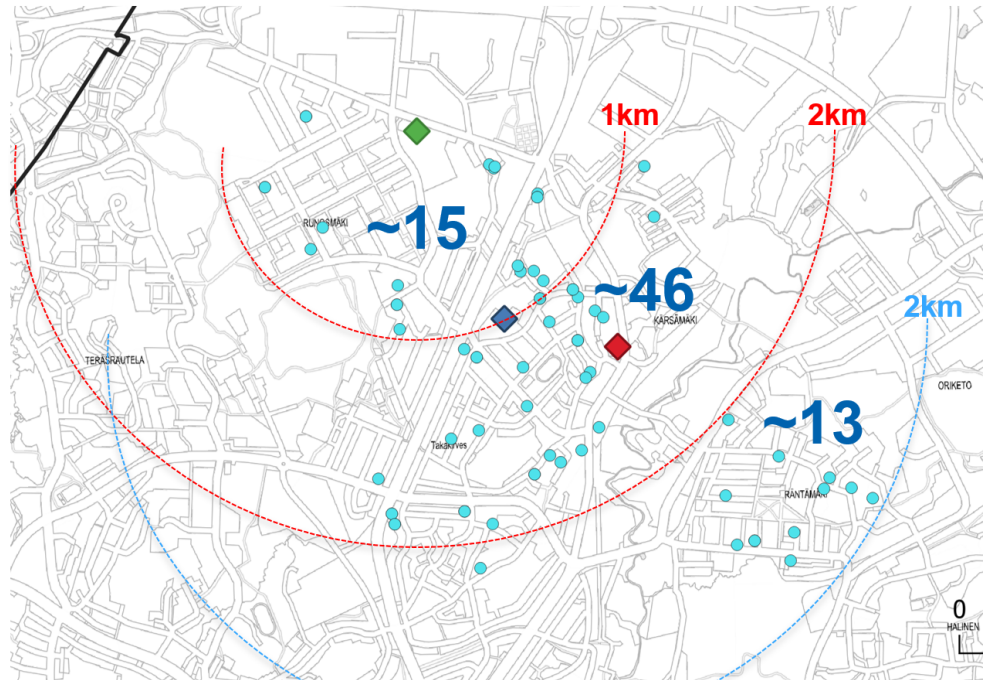
Lyseon koulun Runosmäen yksikön 1.-6.-luokan oppilaat



Lyseon koulun Kärsämäen yksikön 1.–2.-luokan oppilaat. Punaiset ympyrät ovat etäisyyksiä Kärsämäen yksiköstä. Sininen ympyrä on etäisyys Pallivahan yksiköstä.



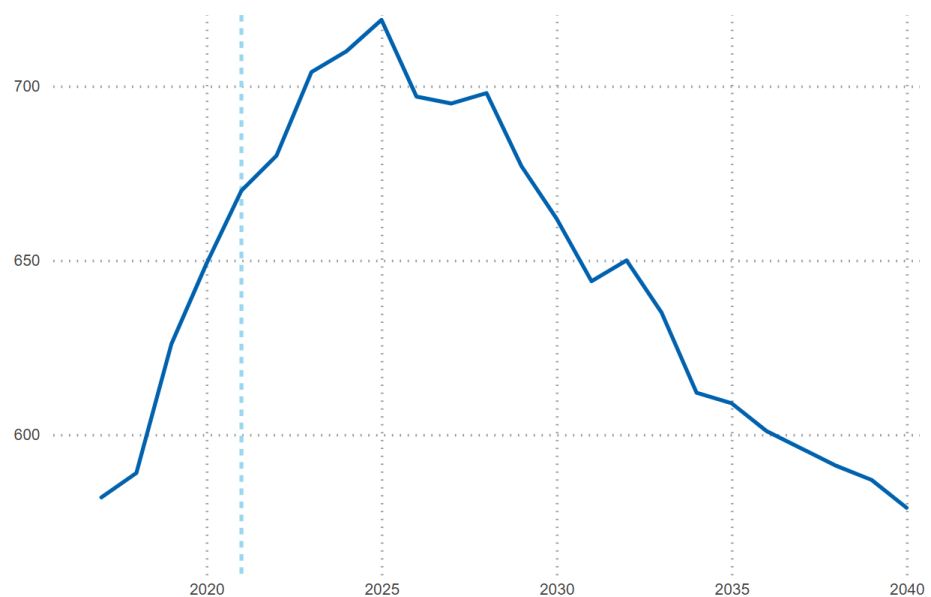
Lyseon koulun Pallivahan yksikön 3.–6.-luokan oppilaat



Lyseon koulun Pallivahan yksikön 5.–6.-luokan oppilaat. Sinisellä on etäisyys Pallivahan yksiköstä ja punaisella Runosmäen yksiköstä.

## 1.5 Väestö- ja oppilasennuste

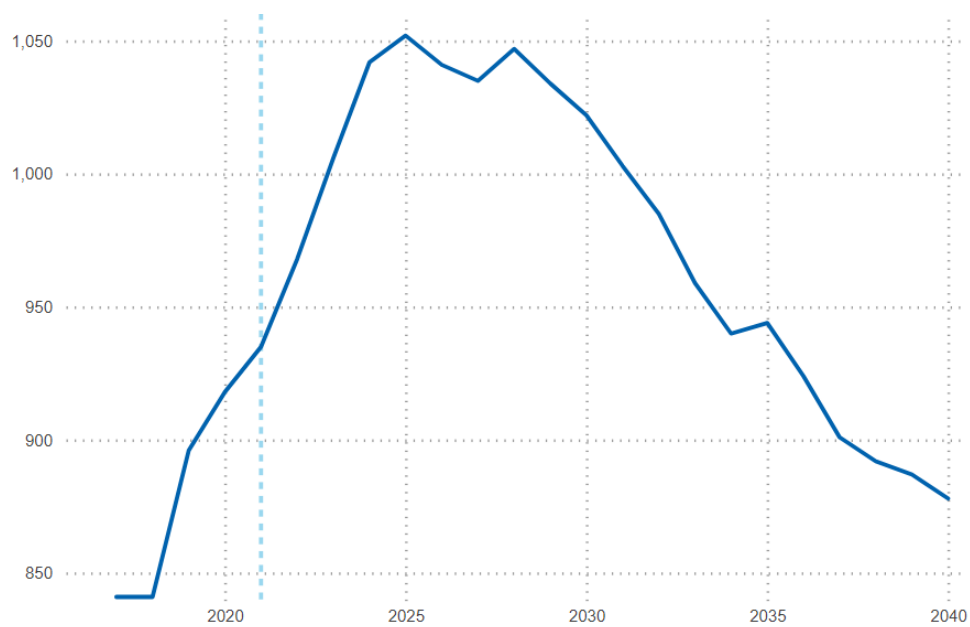
Koko oppilasalueen 7.-15.-vuotiaiden lapsien määrä on ollut kasvussa jo useamman vuoden ajan ja näyttäisi ennusteiden mukaan jatkavan kasvua vielä edelleenkin. Alakouluikäisten kasvu taittuu n. 2025 ja yläkouluikäisillä n. 2030. Kaupungin sisäisen muuttoliikkeen vuoksi kehityksen ennustaminen on kuitenkin ollut viime vuosina haastavaa.



Väestöennuste 7–12-vuotiaiden osalta.



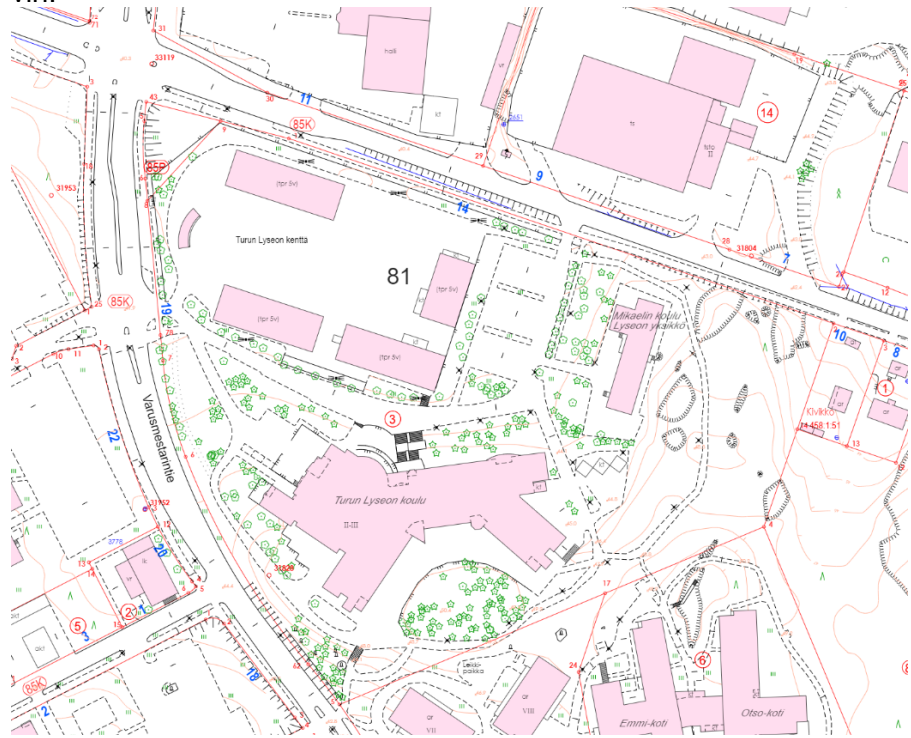
Väestöennuste 13–15-vuotiaiden osalta.



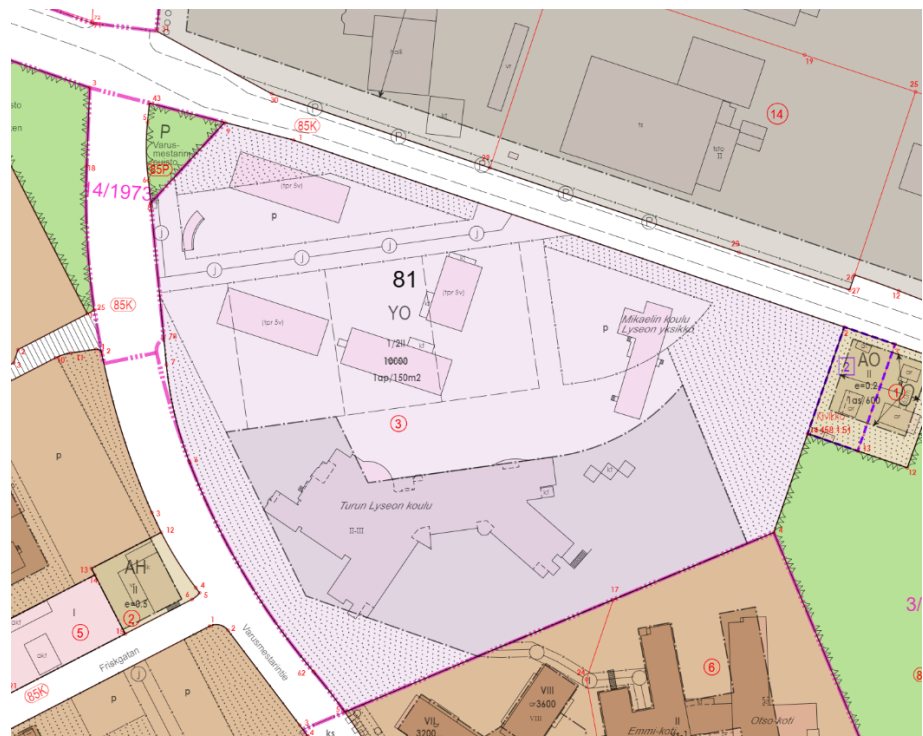
Väestöennuste 7–15-vuotiaiden osalta yhteensä.

## 1.6 Rakennuspaikan arviointi

Lyseon koulun tontti on melko iso, pinta-alaltaan n. 42500 m<sup>2</sup> ja sille on kaksi ajoneuvoliittymää. Yksi Vahdontieltä ja toinen Varusmestarintieltä. Kaavamerkintä on YO, eli opetustoimintaa palvelevien rakennusten kortteli-alue. Reilun kokoinen rakennusala sijaitsee tontin eteläosassa lähes korkeimmalla kohdalla. Rakennusoikeutta tontilla on 10000kem<sup>2</sup>. Rakennuspaikkana tontti soveltuu koulurakentamiseen edelleen oikein hyvin.



Kantakartta. Tontilla on myös täyden jalkapallokentän kokoinen hiekkakenttä, jolla nykyiset Lyseon koulun väistötilarakennukset sijaitsevat.



Asemakaava

## 1.7 Alustavat energia- ja elinkaaritavoitteet

Rakennuksen energiatehokkuus tulee olemaan korkea ja energialuokka vähintään A-luokkaa. Rakennus tullaan myös toteuttamaan ilmastokestävästi ja elinkaaren aikaisten ilmastovaikutusten arvioiminen sekä minimoiminen kytketään osaksi suunnitteluprosessia alusta pitäen. Vähähiilisen rakentamisen mahdollisuuksia ja vaikutuksia tutkitaan.

Energiatehokkuus ja muut olennaiset ympäristövaikutusten osatekijät prosessoidaan ja todennetaan kotimaisella RTS-ympäristöjärjestelmällä. Tavoitteena RTS-luokitus \*\*\*\* (neljä tähteä).

Energia- ja elinkaarinäkökulmien järjestelmällisellä valmistelulla toteutetaan Turun kaupungin hiilineutraaliustavoitetta vuoteen 2029. Lisäksi tullaan ennakoidaan rakennuksen vähähiilisuuden arvioimista, mikä uuden rakennuslain myötä tulee osaksi rakennuslupahakemusta mahdollisesti vuodesta 2025 alkaen.

Alun perin korjausvaihtoehtojen ja uudisrakentamisen osalta tehtiin elinkaarilaskelmat ja -vertailu. Tätä ei kuitenkaan enää päivitetty uudisrakennuksen sisällön muuttuessa niin paljon aiempaan verrattuna.

## 2 Nykytilat ja tuleva tarve

Lyseon koulun Runosmäen yksikkö toimii tällä hetkellä väistötiloissa, jotka koostuvat neljästä erillisestä tilaelementistä. A-rakennuksessa on yläkoulun aineluokat; B-rakennuksessa 4–6 luokat, hallinto ja oppilashuollon tilat ja C-rakennuksessa 1–3 luokat. Neljäs D-rakennus on ruokala, jonka muu kuin ruokailukäyttö on ollut vaikeaa koulupäivän aikana. C-rakennuksessa on myös esiopetuksen ryhmä ja iltapäiväkerho, jolle ei riitä omaa luokkatilaa tilaelementissä. Koulussa on myös valmistavan opetuksen yläluokkien ryhmä ja alkuopetuksen pienluokka.

Koulun piha on kivituhkapohjainen tyhjä kenttä, johon ei ole saatu mitään toiminnallisuutta lapsille. Pihalta puuttuvat myös sadekatokset. Väistötiloista puuttuvat myös kaikki sisä- ja ulkoliikuntatilat sekä yläkoulun kotitalous- ja teknisen työn luokka. Oppilaat käyvät lähialueen palloiluhallissa ja kentillä, sekä Rieskalähteen koululla, jonne mennään linja-autolla. Palloiluhallia ei ole tehty opetuskäyttöön, sen äänieritys on huono ja on järjestelyiltään hieman epäkäytännöllinen opetusta ajatellen.

Nykyiset puitteet väistötiloissa estävät koulun oman toimintakulttuurin toteuttamista ja on ilmeistä, etteivät ne vastaa pysyviä tarpeita.

Mikaelin koulun Lyseon yksikössä toimii 6 yläkoulun ryhmää, 6 erityisluokanopettajaa sekä 2 erityisopettajaa. Oppilaina on erityisen tuen oppilaita, joiden koulukäynti pääsääntöisesti onnistuu erityisessä tuessa siten, että jatko-opintokelpoisuus toiselle asteelle on mahdollista saavuttaa. Yksikössä pyritään normaaliin koulunkäyntiin ja sijainti toisen koulun yhteydessä on toiminnan kannalta hyvä. Nykyiset väistötilat ovat sinänsä kelvolliset ja niihin on sopeuduttu. Ongelmia aiheuttaa Lyseon pääkoulun tilanne, eli mm. taito- ja taideaineiden opetukseen siirrytään toisiin kouluihin.

Koska vanha Lyseon koulurakennus on suljettu sisäilmaongelmien takia, pyydettiin sen tilojen toimivuudesta, riittävydestä ja ominaisuuksista kommentteja käyttäjiltä. Nämä on koottu seuraavaan listaan:

- *Hallintotilat ovat suljetuissa tiloissa riittävät, mutta toimivuuden kannalta oppilashuollon tilat jäävät kauaksi hallinnon tiloista. Ne ovat myös toisistaan erillään, vaikka toiminnan sujuvuuden kannalta niiden olisi hyvä olla lähekkäin ja lähellä hallintoa, oppilashuollon toimintaan liittyy paljon hallinnollisia päätöksiä. Sen lisäksi oppilaiden ja huoltajien olisi helpompi asioida oppilashuollon tiloissa, kun ne löytyvät kaikki samasta paikasta.*
- *Alakoulun luokille osoitettu piha on pieni, siinä ei ole juuri tekemistä. Pelikentät oppilaille puuttuvat. Myöskään yläkoulun oppilaille ei voi järjestää virikkeellistä välituntitoimintaa. Koulun ympärille tulisi tehdä kunnollinen, nykyaikainen pihasuunnitelma oppilaiden ikätasot huomioiden.*
- *Ruokala on avara, mutta hyvin meluisa. Sen akustiikalle tulisi tehdä remontissa jotakin.*
- *Luokkatilat ovat ahtaita, eikä kaikille aineille löydy omaa luokkatilaa. Luokkatilat on suunniteltu alun perin pienemmille ryhmille kuin yläluokilla tällä hetkellä on. Mahdollisuus liikkua luokassa oppilaiden luokse oli hankalaa. Pienessä tilassa myöskin helposti häiriintyvillä oppilailla oli paljon juttukavereita hyvinkin lähellä. Ryhmätyöskentelyyn ei ollut tilaa. Remontissa tulisi luokkien seiniä siirtää ja luokkatiloja suurentaa.*
- *Lyseon nykyiset ulkokentät ja välineiden varastotilat (sisä- ja ulkoliikunta) ovat liian pienet ja äänieristys liikuntasalista puuttuu (kunnollinen väliverho).*
- *Käytävät ja aulat sitä vastoin turhan suuria ja akustisesti surkeita (ääni kimpoilee, melutaso erittäin kova).*
- *Jakotiloja ja pienryhmätiloja on liian vähän. Pienryhmäopetukselle/omakieliselle ohjaukselle tai opetukselle ei löydy tarkoituksenmukaisia opetustiloja.; eikä myöskään uskontojen etäopetukselle. Jako- ja pienryhmätiloja olisi hankala toteuttaa remontissa, koska tilaa ei ole ja luokkatiloja pitäisi saada suuremmiksi.*
- *Varastotiloja on liian vähän ja ne on sijoitettu huonosti.*
- *Erityisopetuksen tilat ovat liian kaukana opetustiloista. Tilojen sijoittelu liian kauas oppilaiden kotiluokista hankaloittaa etenkin pienempien oppilaiden kohdalla opetuksen toteuttamista, siirtymiä sekä erilaisia mahdollisuuksia hyödyntää yhteisopettajuutta ja joustavia ryhmittelyjä. Liian pienet tilat rajoittavat erityisopetuksen ryhmäkojoja ja mahdollisuuksia taata jokaiselle optimaalinen, häiriötön työskentelytila luokassa. Kun vapaata pienryhmätilaa ei aina ole saatavilla, opetus tapahtuu käytävällä, joka on toisinaan hyvin rauhaton. Työnkuvamme ja erityisopetuksen mielekkään toteuttamisen kannalta olisi tärkeää, että jokaisella erityisopettajalla olisi oma luokkatilansa.*
- *Vaikka remonttisuunnitelmassa on pyritty vähentämään ala- ja yläkoulun oppilaiden kohtaamisia, ei se aina onnistu, koska Lyseon tilaa ei ole suunniteltu alakoulun käyttöön. Nyt sinne ollaan siirtämässä myös kolme esikoulun ryhmää, mikä tekee Lyseon koulurakennuksesta vielä ahtaamman ja tilaratkaisusta hankalamman ajatellen lasten eri ikätasoja.*
- *Auditoriosta olisi tarkoitus tehdä kaksikerroksinen, jolloin näitä tiloja voitaisiin käyttää monitoimitiloina. Alakerroksen käyttöä haittaa luonnonvalon puute. Toiminnan kannalta monitoimitila olisi hyvä; sitä voisi käyttää opetuksessa, esikoulun toiminnassa ja muussa koulun toiminnassa. Myös iltakäyttö olisi mahdollista.*

Peruskorjaamisen yhteydessä tehtävien välttämättömien tilamuutoksien avulla kyettäisiin ratkaisemaan ainoastaan osa edessä olevista tilatarpeista. Käytännössä koulu olisi korjauksen jälkeen ahdas jo valmistuessaan ja mm. Mikaelin koulun yksikkö toimisi edelleen väistötiloissa erillään muusta koulusta. Myöskään oppilaiden tuen strategiaa ja inklusiota tukevia tiloja ei pystyittäisi tarjoamaan esim. eriyttämistilojen puuttuessa lähes kokonaan. Yläkoulun tämänhetkisestä tarpeesta jäisi puuttumaan myös kaksi isoa opetustilaa, eriyttämistilat sekä käsityön, kotitalouden ja musiikin lisätilaraajat. Alakoulusta jäisi puuttumaan kuusi isoa opetustilaa sekä kaikki eriyttämistilat. Nykymääräysten mukaan myös esiopetus tarvitsisi lisää tilaa vanhaan suunnitelmaan nähden.

### 3 Tilaratkaisut ja mitoitusperusteet

Tässä kappaleessa kuvataan uudisrakennukseen suunniteltu kokonaisuus ja mitoitusperusteet. Lyseon koulun henkilökunta on laatinut koulun toiminnan ja tämän selvityksen pohjaksi Pedagogisen suunnitelman sekä tilatarpeen kuvauksen (Liite 11) mikä on tähän muutettu huonetilaohjelmaksi.

Oppilaita Lyseon koulun tiloissa on tällä hetkellä 536, joista 42 esiopetuksessa. Yhteensä n. 28 opetusryhmää. Henkilökuntaa n.60–65.

Oppilaita erityisen tuen piirissä on n.60, tehostetun tuen piirissä n.170 ja vieraskielisiä n.180.

Esiopetusryhmiä on uuteen rakennukseen mitoitettu 3, eli 63 lasta. Henkilökuntaa n.9.

Uudisrakennuksen mitoituksessa on huomioitu 5. ja 6. luokkien siirto Pallivahan yksiköstä Runosmäen yksikköön. Luokkia on neljä ja oppilaita n. 80. Henkilökuntaa vastaavasti n. 4–6.

Mikaelin yksikössä on n.60 oppilasta 6–7 ryhmässä ja henkilökuntaa n. 8–9.

Yhteensä uudisrakennuksessa tulisi siis toimimaan tämänhetkisen tilanteen mukaan n.700 lasta n.40 opetusryhmässä. Opetushenkilökunnan määrän ollessa yhteensä n.80–90.

Tilojen mitoituksessa on huomioitu jonkin verran kasvuvaraa ja tätä mitoitusta tulee tarkentaa suunnitteluvaiheessa, kun esim. väestöennusteen suuntaa voidaan tarkastella taas päivitetyn tilanteen mukaisesti.

#### 3.1 Yläkoulu

Opetustilat on mitoitettu koulun opetussuunnitelman ja ryhmäjakotarpeen mukaisesti. Toiminta jakautuu neljään eri oppimisalueeseen, joissa on jokaisessa varattu aulatilaan oppimisalueeksi kalustettava osuus, jota voidaan käyttää mm. ryhmätoissa ja opetuksen vaihtelevissa tilanteissa apuna. Eriytämistiloja on mitoitettu muihin kuin taito- ja taideaineisiin.

YLÄKOULU -oppimisalueet	m2/tila	kpl	m2
<b>Yhteistilat</b>			
wc/oppilas	2	15	30
LE-Wc	6	1	6
wc/henkilökunta	2	4	8
<b>Reaaliaineet</b>			
OT3	60	4	240
Valmo	45	1	45
Eriyttämistila	15	2	30
Opinto-ohjaaja	12	1	12
Varasto	10	2	20
Oppimisaula	40	1	40
<b>Kielten opetus</b>			
OT3	60	3	180
OT2 (laaja-alainen eo)	45	1	45
Eriyttämistila	15	2	30



Varasto	10	2	20
<b>Matemaattisluonnontieteelliset aineet</b>			
Fy-Ke (labratila)	75	3	225
FyKe-varasto	35	1	35
Matematiikan OT3	60	1	60
Eriyttämistila	15	2	30
Ma-Bi	75	1	75
MaBi-varasto	25	1	25
Oppimisaula	40	1	40
<b>Taito- ja taideaineet</b>			
Käsityö / kova, kokonaisuus (sis. Alakoulu)	280	1	280
Käsityö / pehmeä, opetustila	75	2	150
Käsityö / pehmeä, varasto	10	2	20
Käsityö / pehmeä, märkätila (yht. kt:n kanssa)	40	1	40
Kuvataide (+var.)	110	1	110
Musiikki (+var.)	110	2	220
Kotitalous, kokonaisuus/2 keittiötä	200	1	200
Oppimisaula	40	1	40
Yht:			<b>2256</b>

### 3.2 Alakoulu

Alakoulun isommat OT3 opetustilat on mitoitettu ”kotiluokkaperiaatteella”. Toiminta on jaettu kolmeen eri soluun/alueeseen, joissa on jokaisessa varattu aulatilaan kalustettava osuus, jota voidaan käyttää mm. ryhmätöissä ja opetuksen vaihtelevissa tilanteissa apuna. Eriyttämistiloja on mitoitettu jokaiseen solualueeseen.

<b>ALAKOULU -opetustilat</b>	<b>m2/tila</b>	<b>kpl</b>	<b>m2</b>
Kengät, Vaatesäilytys	15	3	45
Soluaulan lisäneliöt	30	3	90
LE-Wc	6	3	18
wc/oppilas	2	45	90
wc/henkilökunta	2	3	6
<b>Alkuopetus 1.-2. luokat</b>			
OT3	60	6	360
Laaja-alainen erityisopettaja	30	1	30
Pienryhmä-/eriyttämistila	15	3	45
Pienluokkatila	45	2	90
Varasto	10	2	20
<b>3.-4. luokat</b>			
OT3	60	6	360
Laaja-alainen erityisopettaja	30	1	30
Pienryhmä-/eriyttämistila	15	3	45
Pienluokkatila	45	2	90
Varasto	10	2	20
<b>5.-6. luokat</b>			
OT3	60	8	480

Laaja-alainen erityisopettaja	30	1	30
Pienryhmä-/eriyttämistila	15	3	45
Pienluokkatila + Valmo	45	2	90
Varasto	10	2	20
Yht:			<b>2004</b>

### 3.3 Mikaelin yksikkö

Mikaelin yksikön tiloista on tehty jo aiemmin oma selvityksensä, minkä mukaan tilaohjelma on tähän yhteyteen tuotu. Tähdellä merkityt tilat on mahdollista sijoittaa muiden vastaavien tilojen yhteyteen, mikäli ne sijaitsevat riittävän lähellä Mikaelin yksikön tiloja.

<b>MIKAELIN yksikön tilat</b>	<b>m2/tila</b>	<b>kpl</b>	<b>m2</b>
Oma sisäänkäynti, kengät, vaatesäilytys, aula...	30	1	30
OT 2	45	6	270
Eriyttämistila	8	6	48
OT 1	15	2	30
Varasto	10	1	10
* Henkilökunnan työtila (+kopio yms.)	35	1	35
* Rehtorin työtila	10	1	10
* Neuvotteluhuone	25	1	25
* Siivouskomero	1	1	1
* Terveystoimittaja/lääkäri	25	1	25
* Lepotila	8	1	8
* Psykologi/kuraattori	12	1	12
* Sosiaalityöt	12	1	12
LE-Wc	6	1	6
wc/oppilas	2	4	8
wc/henkilökunta	2	2	4
Yht:			<b>534</b>

### 3.4 Esiopetus

Esiopetuksen oppilaiden osalta tilatarve uudessa koulussa on 3 x 21 lapsen ryhmää, joiden toiminta koostuu annettavasta esiopetuksesta sekä täydentävästä päivähoidosta. Lapset ovat koululla keskimäärin 8–9 tuntia päivässä. Mitoitus noudattaa päiväkodin tilamitoitusta n.7m2/lapsi siten, että liikuntatilat ja ruokailu tapahtuvat omien tilojen ulkopuolella. Toiminta-alueiden jakautuminen erillisiksi tiloiksi määritellään suunnitteluvaiheessa.

<b>ESIOPETUS</b>	<b>m2/tila</b>	<b>kpl</b>	<b>m2</b>
Kengät, Vaatesäilytys	20	1	20
Toiminta-alue/ryhmä (kokonaisuus)	90	3	270
Monitoimitila	60	1	60
wc/oppilas (+ 1 suihku)	2	7	14
wc/henkilökunta	2	1	2
Varasto	8	1	8
Siivouskomero	1	1	1
Yht:			<b>375</b>

### 3.5 Ap-lp

Aamu- ja iltapäivätoiminnan tilantarve määräytyy suoraan koulun 1. ja 2. vuosiluokan oppilasmäärästä. Lasten määrä tulee olemaan arviolta 50 lasta. Suunnitteluvaiheessa kokonaisuus voi muodostua eri kokoisistakin tiloista ja voidaan tutkia mm. jakomahdollisuuksia. Kannattavaa on myös tarkastella synergiaetuja todennäköisesti lähekkäin sijaitsevien esiopetuksen ja alkuopetuksen kanssa.

AP-IP -kerhotoiminta	m2/tila	kpl	m2
Aamu- ja iltapäivätoiminnan kotipesä	80	1	80
Siivouskomero	1	1	1
wc/henkilökunta	2	1	2
wc/oppilas	2	4	8
Yht:			<b>91</b>

### 3.6 Liikunta

Lyseon yhtenäiskouluun esitetään rakennettavaksi n. 800 m<sup>2</sup> liikuntasali, joka soveltuu monipuoliseen liikuntakäyttöön ja eri liikuntalajien harrastamiseen. Varsinaisen liikuntasalin lisäksi koulun muihin tiloihin voidaan sijoittaa erilaisia liikuntaan kannustavia elementtejä, kuten pingispöytiä tai kiipeilyseinä.

Yläkoulun toiveena on myös kuntosalin sijoittaminen koulurakennukseen. Mikäli rakennukseen tulee myös kuntosali, tulee se sijoittaa lähelle liikuntasalia, jotta ne toimivat yhdessä ja luovat näin hyvän synergian oheisharjoitteluun myös ilt- ja viikonloppukäyttöön.

Ulkoliikuntaolosuhteiden osalta yhtenäiskoulua palvelee hienosti tontilla oleva täysimittainen, talvisin jäädytettävä, hiekkakenttä (n. 60 m x 100 m). Kenttä tarvitsee myös pukuhuonerakennuksen, joka palvelee talvisin luistelijoita sekä kesäkaudella muita kentän käyttäjiä. Kenttä muutetaan hiekkatekonurmikentäksi sen jälkeen, kun väistötilelementit poistuvat.

Yhtenäiskoululle tulee suunnitella turvallinen, viihtyisä ja aktivoiva piha-alue, josta löytyy monipuolisia toiminta-alueita niin peleihin, leikkeihin kuin ulkoiluun. Lisäksi pihalle tulee sijoittaa liikunnallisia elementtejä, kuten toiminnallisia leikkivälineitä ja koripallokorit tai -kentät sekä muita liikunnallisuutta tukevia kenttäkokonaisuuksia mahdollisuuksien mukaan.

LIIKUNTATILAT	m2/tila	kpl	m2
Liikuntasali (3 osaa / 2 jakoseinää)	800	1	800
Varasto	15	3	45
Kuntosali	80	1	80
Lämmittelytila	15	1	15
Puku- ja pesutila + wc	35	6	210
Sukupuolineutr. puku- ja pesutila +wc	3	2	6
LE-Wc	6	1	6
Wc:t	2	4	8
Opett. Tsto, puku- ja pesutila + wc	8	2	16
Yht:			<b>1186</b>

### 3.7 Oppilashuolto

Kouluterveydenhuollon tilat tulee järjestellä siten, että sinne saadaan vastaanottohuoneiden lisäksi myös lepohuone, taukotila (voi olla muiden koulun henkilökunnan tilojen yhteydessä/mitoituksessa jos sijaitsee lähellä) ja odotustila + wc. Oppilashuollon muodostavat kouluterveydenhuolto, psykologi- ja kuraattoritoiminta sekä psyk. sairaanhoito ja olisi tärkeää sijoittaa tilat yhdeksi kokonaisuudeksi. Lyseon koulun ja Mikaelin koulun oppilashuollon tilat tulisi pyrkiä saamaan yhdeksi kokonaisuudeksi Mikaelin koulun tilojen välittömään läheisyyteen.

<b>OPPILASHUOLTO</b>	<b>m2/tila</b>	<b>kpl</b>	<b>m2</b>
Odotustila	8	1	8
Kouluterveydenhuolto	25	2	50
Psykologi, kuraattori	12	2	24
Neuvotteluhuone	20	1	20
Lepohuone	8	1	8
wc/henkilökunta	2	1	2
LE-wc	6	1	6
Varasto	2	2	4
Yht:			<b>122</b>

### 3.8 Keittiö ja ruokailu

Keittiöverkon mukaisesti tilaohjelmassa on valmistuskeittiö, jonka kapasiteetti on 2000 annosta/vrk.

<b>KEITTIÖ JA RUOKAILU</b>	<b>m2/tila</b>	<b>kpl</b>	<b>m2</b>
Ruokasali/oppilas	0,5	750	375
Jakelulinjasto	23	3	69
Diettiruokapiste	7	1	7
Valmistuskeittiö 2000ann.	170	1	170
wc/oppilas	2	4	8
LE-Wc	6	1	6
wc/henkilökunta	2	2	4
Yht:			<b>639</b>

### 3.9 Yhteiskäyttö- ja henkilökunnan tilat

Yhteiskäyttötiloihin on mitoitettu nk. katsomoporras ja näyttämötila sekä tässä yhteydessä hyödynnettävä mediateekki/monitoimitila tukemaan keskusaula tyyppistä ratkaisua, jossa voidaan hyödyntää lisäksi myös esim. ruokailutiloja. Näin esim. kovalla käyttöasteella toimiva liikuntatila säilyy paremmin liikuntakäytössä.

<b>YHTEISKÄYTTÖTILAT</b>	<b>m2/tila</b>	<b>kpl</b>	<b>m2</b>
Vahtimestari	8	1	8
Tietotekniikkavastaava	8	1	8
Varastotiloja (jako osiin)	60	1	60
wc:t	2	4	8
Le-wc	6	1	6

Hissi	4	1	4
Siivouskeskus ja varasto	40	1	40
Siivouspisteet	5	6	30
Näyttämötila	50	1	50
Katsomoporras	40	1	40
Näyttämö-/tuolivarasto	25	1	25
Mediateekki/monitoimi/kirjasto/oppilas-kunta...	120	1	120
Työskentely- ja taukotilat	120	1	120
Toimistohuoneet	12	3	36
Neuvottelutila, pieni	12	2	24
Neuvottelutila, iso	40	1	40
Puku- ja pesutilat	70	1	70
Le-wc/henkilökunta	6	1	6
wc/henkilökunta	2	5	10
Yht:			<b>705</b>

#### 4 Uudisrakennuksen laajuus ja tilaohjelman yhteenveto

Uudisrakennuksen tulevaa laajuutta on arvioitu alustavan huonetilaohjelman avulla. Kokonaisuuden hyötyala tarkentuu hankesuunnitteluvaiheessa varsinaisen rakennussuunnittelun myötä. Alla on yhteenvetotaulukko eri kokonaisuuksien neliömääristä.

#### Tilaohjelma / Turun Lyseon koulu

<b>YHTEISKÄYTTÖ- JA HENKILÖKUNNAN TILAT</b>	<b>705</b>	
<b>KEITTIÖ JA RUOKAILU</b>	<b>639</b>	
<b>OPPILASHUOLTO</b>	<b>122</b>	
<b>LIIKUNTATILAT</b>	<b>1186</b>	
<b>YLÄKOULU -opetustilat</b>	<b>2256</b>	
<b>ALAKOULU -opetustilat</b>	<b>2004</b>	
<b>MIKAELIN yksikkö</b>	<b>534</b>	
<b>AP-IP</b>	<b>91</b>	
<b>ESIOPETUS</b>	<b>375</b>	
	<b>KAIKKI TILAT YHT:</b>	<b>7912 hum<sup>2</sup></b>
	Kerrosala-arvio n.	9996 kem <sup>2</sup> (x1,30-1,35)
		10391
VSS suojatilat joihin voidaan sijoittaa norm. tiloja	290	m <sup>2</sup>
	Bruttoala-arvio n.	11387 brm <sup>2</sup> (x1,40-1,45)
		11782

Rakennuksen kokonaislaajuus arvioidaan huonetilaohjelman perusteella arviolta 11400–11800 brm<sup>2</sup> välille.

Toteutettavat väestönsuojat sisältyvät laajuuteen ja oletettavasti normaali-käytössä sisältävät tilaohjelman mukaisia tiloja.

Kerrosala on arviolta välillä 10000-10400m<sup>2</sup> ja mahdollisesti ylittää tontilla olevan rakennusoikeuden näin ollen n.400m<sup>2</sup> mikä on kokonaislaajuuteen nähden vähäinen ylitys eikä edellytä kaavamuutosta.

Laajuusarviot perustuvat karkeisiin kertoimiin ja ne tarkentuvat suunnittelu-vaiheen ratkaisujen mukaan.

## 5 Taloudellinen tarkastelu

Kouluhankkeiden kustannustaso on tämänhetkissä arvioissa ollut 3500–4000 €/m<sup>2</sup> tasolla. Tähän luonnollisestikin vaikuttaa suuresti hankkeen ko-koluokka, sijainti ja tilaohjelma sekä toteutusajankohta.

Uudisrakennuksen rakennuskustannusten vaihteluväli on tällöin 11400-11800m<sup>2</sup> kokonaislaajuuden toteutukselle arviolta 40–47 milj.€ (alv.0%).

Lisäksi tulee huomioida vanhan koulurakennuksen purkutyöt, liikuntaolosuh-teiden toteutus sekä ulko- ja liikennöintialueiden osittainen uudelleen raken-taminen.

## 6 Yhteenveto ja aikataulu

Esitettävä uudisrakennus ratkaisee usean yksikön ja toiminnan tilatarpeet. Lyseon koulun omat tilat, Runosmäen esiopetuksen ja ap-ip-toiminnan, kuin myöskin Mikaelin Lyseon yksikön pysyvät tilat sekä vähintäänkin Kärsä-mäen yksiköstä väistämisen.

Yhdessä toimijoiden kanssa muodostettu kokonaisuus mahdollistaa Lyseon yhtenäiskoulun toiminnan pitkälle tulevaisuuteen. Koulu saa uudet toimin-taansa vastaavat ja tarkoituksenmukaiset tilat ja Mikaelin yksikkö pääsee pois pitkäaikaisesta väistöstä.

Toiminnan yhdistyminen ja uudisrakennuksen monipuolinen tilaohjelma mahdollistavat uuden Tuen strategian, inklusion ja opetussuunnitelman to-teuttamisen optimaalisella tavalla. Rakennukseen on sen valmistuessa si-joittumassa arviolta 700 lasta, mutta mitoitus mahdollistaa hieman suurem-mankin kapasiteetin.

Hankkeen seuraavien vaiheiden kestot:  
Hankesuunnittelu ja kilpailutus n. 1–2 v.  
Purkutyöt ja rakentaminen n. 2 v.